

大清光緒十四年

本館新聞除禮拜外日出一
紙 諸君賜閱本報者無論
本埠外埠均可函致本館取
閱如外埠閱報須加寄費可
也除日報照常刊送外復不
惜工本從英國採辦新式書
報各機器以待與 各官商
刊印書籍單件並有英國各
種活字及各式花邊等延有
西人排印工藝甚精所有中
西文字均能刊印並有石板
印字大小機器均用精工刊

第 二 千 三 十 九 號

申報

本館開設在舊巴武口牌第十四號

印工總絕倫前延有文士書
寫各種文字現由上海購到
各種書籍出售其書目另行
刊佈所有各項價甚相宜再
本館所登來札原擇其有益
世道人心者附登否亦須無
礙於人而後始錄其有謬
成文以及支離費解者概不
登報嗣後 諸翁來札尚祈
自諒更須寫實附里而後敢
登但來稿登與不登均不能
將原稿收回也 本館謹白

戊子八月初二日

凡刊登廣告第一日每一字一仙第二日以下每字半仙 (大英一千八百八十八年九月七號禮拜五) 凡刊登廣告第一日每一字一仙第二日以下每字半仙

寄報聲明 ○啟者本報所出報紙其價係按年而算而半年開單一次領取單價比與零沽者有
所不同近見外埠諸君取閱本報者或有僅一二月之久即為止截其更有取巧者取閱本報迨屆半年開
單往收報價之時則竟託詞謂已致函本報着為停寄何以復送前來緣是即欲圖沒報費殊堪痛恨竊思
本館之報原期大眾同觀事之濟否不在一人倘不欲賜觀即以一面投諸本館斷無有不為之止截豈有
強人看閱之理則此言之詐可知茲特聲明 諸君止看本報者必須作函由國家信館寄投之本館
始為准信倘本館未接來函仍為派送則不妨再為示教至於取閱報紙必須至一年半年方能止截否即
作為零沽當按價索償勿謂言之不預也特此聲明
本館謹白

書中美約事電音後

昨接英京來電有言前者中國駐美公使與美廷所立禁止華人之約現中國朝廷不允為之畫押云云毅
哉中朝此舉足以差強人意此中關係實有甚鉅之處存焉也今試即其不能允准之處而略言之中國向
來閉關自守不與外人相通自泰西以戈船爭利海上以來一再繼求互市其時廷議特之尚堅於是遂起
釁端以兵力為要挾是則西人之以趨中國為利藪不惜全力以爭也審矣迨至通商以開明立條約彼此
往來通工易事載在盟府萬國守之亦可見我 朝中外一家綏邊柔遠之至意迨至美之開闢舊金山也
其始土曠人稀招徠四出且嫌其土人之傭作值者而工拙也多僱華人以承其乏夫以華人之靈巧加之
工作之勤儉事半功倍美人初亦樂之迨至鐵路告成荒地既闢其餘工作已屬無多可以無須華人由是
眾口鑠金讒言騰起謂有喧賓奪主之嫌遂出閉門逐客之令嗚呼違言已非一日我 朝廷逆知其弊故
設 欽差領事等官駐美妥為保護可見廟橫廣遠洞悉先機凡有血氣之倫莫不深懷感戴且延頸企踵
望公使為之直陳俾美人曉然於條約所無不能節外生枝墮土備而驅旅客此即公使領事等保商惠工
之責即所以飽答 聖明懷遠之仁耳乃自鄭玉軒星使出使美國時美議院即倡設禁華工之例謂嗣後
華工未嘗往美者不許其前往若由美回華者則必須由美國稅務司處領有回美執照方准返美邦他
如官員教習學生商人等雖准往美然必須到中國海關領有赴美執照方准登岸是例也已大有不便於
華人然當議立之時亦謂准行十年而已詎今僅逾六載則又阻截遏其詭謀肆其簧鼓從德怨該國議院照
會張樵野星使續訂條約停止來美之華工以二十年為期是則現在流寓者寔已死亡而將來貿易者遂
絕無線索美人用心狠毒如是匪特工作龍斷抑且巧設陷阱以賺華人也然則美廷此舉在中國亦安能
俯允乎然付美人之心猶以為今日之中國無異昔年畏蕙存心可以任其要挾者故不憚一再為之嘗試
得寸思尺如前定禁止華工之約訂以十年今又欲增至二十年無厭之求於茲可見而抑知中國今日有
非昔比豈要挾之所能施恐嚇之所能行者哉近來中國所造日精所有戰船軍械鐵路電線等事均已創
興已有自強之具如前年因新疆之事則幾與俄敵因越南之役又復與法構兵俄法日將不懼又何畏
區區一美耶况美國雖強而久未用兵則亦諒未必能獨操必勝則中國亦何難與之為敵是以中國不允
美邦之約其見識有獨高也且此事所關實非細故若蓋自美國禁逐華工之令起而檀香山得聞其故遂
即起而效之今者新金山亦起而效美所為如有謂其不合者則引美事以為之証致有迫令國家與中朝
改計禁備之約此等之弊實由美事而來今效之者已有兩處地方倘中國仍不設法以杜其謀則將來各
處皆起而效之而中國尚安能為計故此大美廷之請所關甚鉅非容易可以允從者也今者中國果不允
其所請可見此中未嘗不大有人在是舉也洵可一壯華人之氣而樹中國強盛之基且可免將來他人觀
觀輕藐之心是之謂一舉也三善備焉則中國先睡後醒之明徵可見矣不亦壯哉

諭旨恭錄

○七月初十日奉 上諭本日據李鴻藻等奏伏秋汛至請修緩做大工俟秋汛稍平
接辦一摺覽奏殊深憤懣自上年八月鄭工漫口迭諭駁河督等迅籌堵築先後發給工需銀九百萬兩聞
旨電諭三令五申朝廷軫念民生籌措不遺餘力乃該河督等遷延觀望節輕嚴自催辦至歲杪始行開工
幸自春徂夏水勢極平向來所未有前據奏報做餘六占未進不日可望合龍滿冀早成全功俾數百萬
災黎同登衽席甯自上月廿一日西壩拖木船失事阻得不能進占又不先期放河引懼以致口門洩刷日

案再展期 ○西人棉芝被控一案廿八日業經府尊處訊時原告狀師請將案再為押候而被告狀師亦即允准而是日在巡捕官署押該犯解府時經時牌總差刺節再將該犯執獲出票與看蓋緣西醫模文之婦所控該犯之故是以廿八日所訊係兩案并發當展期之際被告狀師因請府尊減其具保之數府尊亦准如所請謂前因一案命署保銀一萬元今則可減至五千元惟此次被告犯有兩案每案保銀五千元則共計之仍屬萬元之保云

擬更舊律 ○前者法國陸軍會有一律言所有弁兵等欲為娶婦則須向總兵請令若能俯准方可舉行而該總兵官亦須查明該婦果有粧奩銀二萬扶令以上者方能給准綠是之故則執轎荷戈之士多詠鯨魚查法國前者所以設立此律者亦未嘗無意存焉蓋金身刊戎行則常至從征絕域而勝敗之數惟視諸軍之能盡心奮力與否倘能告捷則功成之日何患無美婦人以故立此例章其意則注重爭戰一端未嘗不是蓋從征者須無妻孥牽挂而後能無顧慮得以專意圖功功成之後則可得妻藉藉此以動其欣慕之心更誰不盡心於王事不知此雖利於行伍其如國氣何哉蓋法國養兵甚眾然多無婦者是以法國之人其較他國之人猶是也而生齒則每有不如試觀每歲戶口結册所載則及年未嫁之女子多莫勝言故現兵部大臣弗來思控請於議院欲將此律廢去不行若能果廢則法之怨女曠夫都成眷屬弗公之德曷有既哉

鉅工難就 ○美國報云前者洩潘蘇蘇士河之法人音里刺習會集股開潘巴拿馬河惟該河工程浩大用款太繁以故所出之股票多不願為承受音里刺習不得已任法議院陳請舉行落地里之法欲為集款落地里係為西語善即如中國之公益會等也然雖用此法以求集款然諸法人仍不甚向前今預計該河若能落成非得三百兆之資不可今用去者已至一百二十兆之多然所開仍屬有限觀此情景則此河諒不能成前耗之資恐已化為惡有然則眾股份人之受其累者當不少矣

命案又聞 ○麻六甲峇株勿蘭南之命案破獲未幾刻接甲中來信言該處又有命案出焉亦因謀財害命者噫何世途之險如是耶據云麻六甲怡力所屬之羽戎巴實地方近有一華人被人劫因遭殺害但此案兇手在逃刻尚未能獲獲所可異者行兇之處附近均有人居乃竟不聞有呼救之聲則此中不無有可疑之處也

兇犯潛逃 ○數月前有某華人在芙蓉地方僱一小舟欲往甲埠忽然失去嗣始知為人謀害一事本報前經登錄現聞此案業經芙蓉有司執獲兇徒該兇係穆拉油人因飭役押解麻六甲交甲官訊辦不意該兇竟於途次潛遁毫無踪影云云夫押解重犯竟能任其逃去并無所覺此事實難徵信然則其中之故諒押解之人實不免作弊於其間也

風雨紀錄 ○本年入夏以來常見有暴風之事徵特華海常聞颶患近觀各路報章則歐奧兩洲亦同此患然則封家十八姨之虐固已遍於天下是為數十年來所未見也即以本坡而論前月則兼旬無雨炎熱異常近來雖略見雨點然廉纖細小未久即收於事仍無所裨惟昨早則巨雨淫瀟頗有好春氣象一時胸次為之頓悟惟是早約三點鐘時忽作西北風甚厲幾至拔木之災岸上屋宇亦多震撼之處而船隻等則更不堪聞聞有海南人某甲以操舟為業廿八夜操舟畢時已十一點餘鐘乃將舟泊於鐵巴虱傍而已遂往梧槽義興公司觀其普度并偕友數人閒行遊玩未幾而風忽作甲急奔回則其舟已亡想為風所吹隨波而逝矣計該船及器物所值約及四十餘金又聞是夜丹戎牛海面之三板多有為風所鼓以致互相擊撞致沉者此亦可見是夜風雨之狂矣

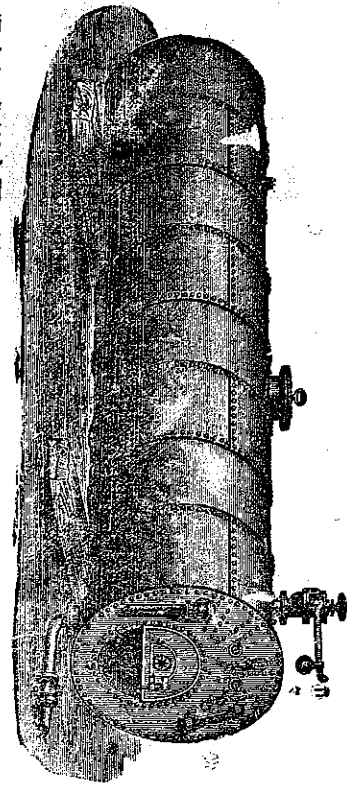
課榜錄登 ○會賢社七月課卷計共三十一名茲將前十五名開列於後 吳達文 楊步青 古騰驥 劉楚楠 胡長榮 以上每名賞大英銀一元 鄭志辰 黃 圖 許佳培 謝一元 鄭雨如 黃輝閣 謝思維 顏誌誠 吳鴻波 劉雲樓 以上每名賞英銀五角

會賢社八月課題 ○惠迪寺從逆凶論 賦得秋月揚明輝 得楊字

慘遭貧病 ○遊子之大不幸者惟貧且病矣遠客他方不憚重洋跋涉六丈夫孤矢有志覓利固當如是也乃不意錢神罔佑謀生維艱幾閱星霜客囊靡積極首問天此中抑鬱已屬難訴命也奚如無乃厄人太甚歟夫何客路肆其窮驅饑使風塵僕僕筋骨疲勞因之精力銷磨復重相纏病魔湯藥之費計之圖維至此而欲謝風塵窮廬息影知還倦鳥徒手賦歸而迴憶寬利遠遊之初心不亦爽然若失而為遊子之大不幸者哉觀某甲之慘遭貧病欲歸不得蓋有不禁為之代嘆矣某甲者粵籍人於前數年遠涉南來為謀活計嗣抵叻中人地生疎一枝莫借後則附航赴於吉隆在某錫廠充當工役詎知執此賤業所獲無多稟資幾更依然清風兩袖方謂克勤克儉食力終圖所積不料銷磨精力近為病魔纏纏且復阮囊羞澀妙藥難求病體奄奄日益增劇轉轉思維恐禍權不測是以頓興歸思擬欲生還故國爰呼將伯稍贈川資於廿五日由隆附航抵叻廿八日擬即沽舟東渡然於是日該船猶未展輪甲故登岸稍購藥物以為舟中治病之需詎意病體難支購藥獨行道經府署前厥疾益劇足不成步小地昏然適為公差察覺因而被之嗣經總差夜率詢厥病原且悉甲欲附航東歸而夜率見其病狀難堪急須調治雖欲附航東渡竊恐風濤作惡致有性命之虞故勸甲展緩歸期昇送於西醫院求治惟冀彼藥石有靈幸占勿藥之喜云

啟者本公司製造開關新式密坡直落帶逸尾地方變易多年專造一切靈巧機器火鑪火鋸做大鑄粒之器具及大小輪船汽機鍋爐並各種新式鐵線器皿一應俱全無不堅固耐久運便合用 六甲地方本公司開設有分廠

機 爐



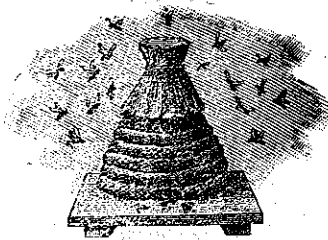
代中西士商修整各種損壞機器工價格外公道如有 貴客賜顧者請至本廠面議特此佈聞 西一千八百八十一年十二月廿六號 賴來安公司啟

中外眾國有限保險公司

啟者本公司總局設在香港多年備有資本銀二百萬元已先收股份人來銀六十萬元及餘存銀六十萬元在華洋本行代理承保各商貨物銀項運送輪帆來往各埔其保價扣用照例所有花紅之銀俟結賬之後按數分派前一千八百七十八年一千八百八十年每股得利息銀廿五八仙又一千八百八十年至一千八百八十二年每股得利息銀廿一八仙諸貴商賜顧者請至本行開相商可也 大清光緒九年 月 日 英一千八百八十三年八月廿七號 毛質德公司謹啟

啟者現本館新由上海寄到活字排板石印各書箱甚多約計百餘種茲以廉價發沽諸君欲購者請到本館選購是荷至其書目太繁不能殫述單附呈台覽可也 本館謹啟

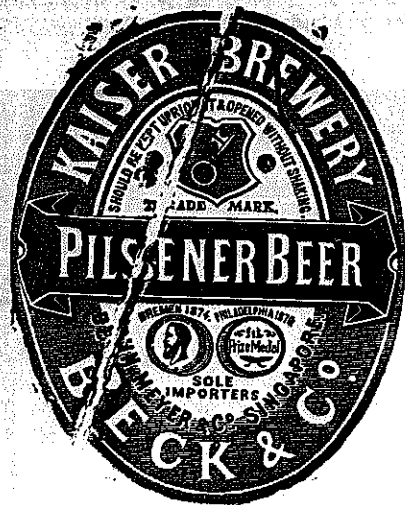
法國頂上蜂窠標萬蘭池酒出售



啟者茲本公司親由法國督辦頂上好萬蘭池酒來助發售其酒清香濃郁醇厚異常飲之誠可令人長血氣壯筋骨悅顏色妙美無窮今市上所有萬蘭池酒無有能出其右者誠佐饌中妙品也至此酒惟本公司一家沽出餘無別家出售 諸君光顧請細認蜂窠標頭為記並細辨香味方不致誤價甚相宜倘有剽份之弊者祈早惠臨沽買是荷 大英一千八百八十八年六月二十號 大清光緒十四年五月十一日 明嗎也公司謹啟

啟者本行由小呂宋督辦上庄選葉呂宋烟發售其貨均屬上等並無低貨摻雜且價甚相宜其中每箱有廿五枝者有五十枝者有一百枝者各欸俱備香美異常因邇來西人年節將屆用此以作禮儀餽贈最為合式且能與 諸君代辦小呂宋各貨 諸君賜顧請至土庫花園邊奕爾堅洋行之後與密加釐士打索路店隔鄰本行相酌是荷 大英一千八百八十七年十二月七號 大清光緒十三年 義士連洋行謹啟

蜜酒出賣



啟者本行由歐洲辦到上等密酒來助發售其酒甚佳茲將標頭印出諸君光顧祈為細認免致有誤倘有無恥之徒假冒本行鎖匙標者本行定必嚴為控究再此酒不能販往 加勝吧 三寶瓏 泗里末 望加錫 檳榔嶼 日裡等處其他各埠均能運往並此佈聞 大英一千八百八十六年十一月十八號 明嗎也洋行謹啟



敬頌儒醫 ○儒醫江天恩先生者漳州之詔安人也家傳醫學數世而先生少則業儒咕哩之餘醫書兼習迨壯年屢困場屋有感范文正公之說於是棄儒就醫派矢四方於焉命駕沿途應診暫駐廣東雖寒暑迭更活人無算而先生濟世之心猶未逮也前乙酉年航海來叻寓怡隆行與余一見如故不吝達人說項果然著手成春欲窮南荒旋遊泗水瀨者周安堂主人念叻地民醫固不乏人而醫紹數傳語通兩省者則寥寥罕觀爰置郵懇請惠然肯來適余親眷有宿疾服藥罔效幸先生一診暫大安痊於以知儒者可無學醫而醫者必由儒出信夫聊陳俚語佈告同人欲知醫藥之良可向同安堂致請 至聖二千四百三十八年戊子季夏九日 曾廷川謹啟

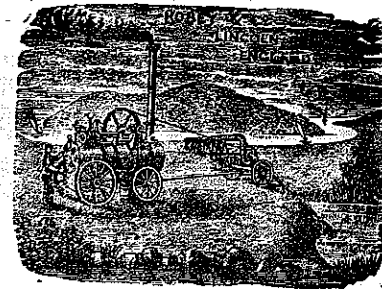
線 轆 出 售



啟者本行專辦英國費拿士布碌機房各色上等棉線轆發客此線軛與線球不同線身光滑滑於縫衣脚車手車甚為合用每個足長一百碼價甚相宜曾經呈請英國考驗幸蒙贊賞并賜金錢羊頭號標為記本行因此線雖久已盛行外國惟亞洲一帶尚恐未有周知故特辦此東來俾得利便中華之用 諸君一用始知余語之非虛 貴客光顧請認羊頭號標牌為記 庶免有誤 大英一千八百八十七年十一月三十號 香港希士洋行 新嘉坡代理人明馬也公司謹啟

三 啟者本行督辦歐洲馳名三品洋酒來叻發售其酒係白頭款式發售有年沽飲 諸君莫不稱其香美奈近有無恥之徒假冒本庄三品酒款式以圖魚目混珠情殊可恨嗣後 諸君沽買本行白頭三品酒者請細認本號招牌之內有小紙包頭註華字新 牌之內有小紙包頭註華字新 若此字樣即屬偽冒請為細認特此佈聞 大英一千八百八十五年十二月十九號 大清光緒十一年 月 日 明馬也公司謹啟

活侯亞士堅公司告白



啟者本公司向來開設本坡久為中西 商翁所賞識茲承英京未汝公司之命託本公司為該公司駐叻代售機器之人本公司既受所託不得不代為力肩鉅任將該公司辦事之誠製造之美以及貨物之多盡舉以告海內 諸商翁知悉緣該公司向來開設英京歷久無異素為英國人所賞識不特為英國人所賞識又為鄰國人所賞不特為鄰國人所賞識兼且為天下各國人所賞識蓋因該公司立心持平交遊盡善物料既美製作復精所以能邀美譽於本國鄰國及天下各國者皆為此也現計該公司所製造之器械甚多筆墨難以盡述更僕不可備數非親至該公司目擊斷不能備詳所見茲不過略舉其大槓言之亦存什一於千百中之意耳至該公司現經運到本公司存貯代售其中件數堆積如山邱不可枚舉茲因篇幅太狹不能盡錄以備諸商翁青電選擇其要而通行者略登報端以為 諸君採擇焉如水厚木筒皮帶等其價較別家稍為相宜貨而亦視別家為特妙請 諸君移玉到本公司一觀真有所聞未盡所見之緣不啻遊山陰中道令人接履不暇矣至於本公司又有製造做大薯之機器以及水厚等各機器亦是名目太多不能備列謹此奉告尚祈實然賜顧為慰現本廠已遷至工部局貨倉左鄰近復分枝一廠在吉隆坡仙四師爺宮後大馬路至下巴雙河邊橋頭右邊開張以便吉隆 諸君選沽機器以及修理機器等事 諸君光臨請移玉趾是荷 大英一千八百八十七年十一月九號 活侯亞士堅公司謹啟

新欸歐洲馬車鞍轡等件出售



啟者本馬車房自一千八百六十二年開設在小東陵大路邊迄今二十餘年素蒙 諸君惠顧遐邇馳名本車房專代 諸君製造各欸馬車無論四輪雙輪大小明暗各車均能製造所用物料均係上等而抹漆畫線亦皆精妙異常其木料均係選用上等美材且皆預買放乾然後製造故無裂綻變樣之病是則不惟悅目并且耐用與平常所傳者不同倘 諸君有命本車房製造各車者悉即惠臨務能如意而本車房并有經用之馬車出售雖曾用過然再加修飾與新製者無殊其車則四輪雙輪大小欸式無不備有以便諸君選購更可代 諸君修理一切車輛其物料概由歐洲預辦充足無須臨時購置故修理甚捷可以短期告竣且價甚相宜倘 諸君有惠顧者其在本坡則可至本車房面商其在外埠則可函知本車房自能備辦并有各車目錄列明以便選購而本車房復有鞍轡等件出售有服車者有乘坐者其中大小雙單各欸俱全鞍轡均由歐洲督辦來坡倘 諸君欲更往歐洲採購者本車房亦可為之代辦並能相其馬匹大小配以鞍轡務令合宜即修理舊馬鞍轡使之重新亦無不可而本車房更有樹乳之踏足墊出售其墊可任剪裁大小均由尊意 諸君購辦始知其貨之精也 再本車房因生理日益加增而工件每患不敷茲更欲廣延各匠以司其事如鑄鐵造木油漆畫線及皮工等類倘有工藝超羣者可即前來相商果能合用自必不惜重價酬勞如欲知其詳細情形者可至本車房細詢便得特此佈聞 大英一千八百八十八年四月十四號 南末兄弟車房司理人麥吉利謹啟

開融所有十屯地畝仍照舊章將屯倉所存小麥大麥青稞三色籽種共動用七百石分種十屯均於本年四月十五日陸續耕種完竣合將動用籽種分種十屯各數目另繕清單呈 御覽謹恭摺具陳伏乞 皇太后 皇上聖鑒再帶辦大臣奴才魁福因丁憂請假回籍穿孝未

奏奉 硃批吏部知道欽此 ○黎庶昌片 再臣原籍遵義治東八十里有禹門寺距臣家里許創自順治年間規模頗不陋迨道光中葉以來里人前徵用知縣鄭珍莫友芝暨臣已故從兄黎照勳胞兄庶齋庶蔭及莫友芝之弟庭芝等率營游離讀書於此文采風流極一時之盛

合夥聲明 ○敬啟者高羅實得力街門牌第一百一十一號自客歲開張豐美號係林順傑自己振作今招林紫英入股合夥嗣後凡有與坡眾交關等事係用順傑紫英公司畫號必須有豐美圖章方足為憑如夥件有向諸舖支取貨物或銀項雖有林順傑林紫英畫號而無蓋豐美圖章者惟經手之人是問與豐美本號無涉特此聲明庶無貽誤謹告 大清光緒十四年戊子八月初一日 林順傑謹啟

遺失銀紙 ○啟者茲於西八月三十號即華七月廿三日下午在碩蘭莪武吉龜打地方失去銀紙甚多茲特購求如有檢得送回者即當重謝花紅而知為何人所得前來通報而可以將所失取回者亦即重謝并懇助嶼甲等處四方仕商遇此銀紙切勿行用蓋此銀紙現已不能通行也茲將所失銀紙之目及西字號數詳登如左

元五每票行銀代根嗎甲六麻下以
Five Dollar Notes Nos. 23612, 20012, 5900, 4391, 26903, 6784, 20044, 21833, 25836, 1080, 918, 18881, 14925, 12314, 7799, 27570, 22, 3638, 27265, 9974, 1407, 13083, 11880, 769, 18378, 11953, 7444, 01684, 4857, 6054, 19769, 7767, 17762, 9567, 26786, 18954, 1399, 24470, 25339, 19915, 18266, 19087, 24611, 2295, 15142, 15174, 24074, 10253, 23317.

大清光緒十四年八月初一日
大英一千八百八十八年七月六號
頌蘭莪丹多尼亞輪船司舟眠斐謹啟

辭退聲明 ○敬啟者身署前水仙門牌第五十七號業盛號原係吳業生自家生意並無他人合股前曾聘請侯鏡泉在號內司事迄今多年向無別故茲侯鏡泉志圖別業特於本年五月三十日自行告辭此後侯鏡泉有與各寶號交易貨物揭借等項俱為經手是問與業盛號無干以前業盛號所除自之貨項如係侯鏡泉經手者請各寶號送到業盛號給回圖章方作實據先此聲明以免後論
大清光緒十四年七月二十四日 吳業生 侯鏡泉合啟

吉屋出賃 ○敬啟者做號現有吉屋一所在王家山脚希利街第四十九號門牌計該屋橫闊五丈另有屋巷二條深一十五丈屋內所有廳堂樓舍并附廚房擊球房及夥伴住居之所無不俱全甚為宏麗茲欲出賃與人倘 諸君有合意者 祈至做號議租可也特此佈聞
大清光緒十四年七月二十八日 黃坤豐號謹啟

辭夥聲明 ○敬啟者本行管銀及收理賬目人侯順吉現已辭退不在本行當役茲特聲明嗣後本行收賬一事與侯順吉無涉倘各寶號有以資交侯順吉手者係為自誤不干本行之事特此佈聞
大英一千八百八十八年九月一號 威廉濫施實略洋行謹啟

購尋地契 ○敬啟者余有地契紙二張其一係在甘公麻六甲地方其一係在小坡跑馬坡地方此契係於二三年前失去倘 四方君子有檢得此契者送回敝號即謝花紅銀二十元決不食言特此佈告
大清光緒十四年七月十八日 鐵吊橋頭和合號黃欽元謹啟

寶花會告白 ○啟者現在稽察公家大花園人員議定准於西明年四月間在公家花園內開設寶花盛會無論花菓菜蔬一切植物皆能往賽現已預備賞單以便獎給茲並謹請本坡紳商有蒞花之好者於西九月月間公議賽花會事屆期再行具帖通知而今所以預為佈聞者因欲使人得早為預備購辦佳種留心蒔藝俾得及期賽賽自今以後則本會每年舉行一次其期則在西四月之末五月初將屆會期再為通佈特此預 聞
大英一千八百八十八年八月十七號 公家大花園理事人霍謹啟

離散告白 ○敬啟者茲因原告陳祿慶控告陳慶麟一案本司奉 臬憲鈞諭命為通知坡中人等倘諸人有為陳祿慶及陳慶麟二人前在漆木街第三十八號門牌開設之文裕號所欠賬目及該二人有物件寄頓抑或典押借借等情定於西九月六號即華八月初一日禮拜四以前將被欠之詳細列明並將其人姓名住址字號門牌以及所典何物一一書明交到奴呂狀師之處如有逾期不至是為自誤不得再為追問倘諸人等有典到該二人物件者則須於西九月八號即華八月初三日禮拜六上午十一點鐘呈交本司寫字樓俟本司將所欠之數細為核算作何歸還之處特此預知幸無自誤此佈
大英一千八百八十八年八月十一號 臬署經歷司飛兒預啟

烏密酒發售



啟者本行向由英國督辦各種美酒來助發售久已遐邇馳名茲復由英新辦到顏爾士斗雲字號之狗頭標烏密酒到助應沽此酒香奕異常不惟飲之可口且能保養精神調和血氣常飲令人不生疾病誠酒國中上品也 諸君光顧應細看以上所列之狗頭標庶不致誤且價甚相宜倘 諸君有欲酌飲者請至本行取用可也此佈
大英一千八百八十八年八月十五號 明嗎也洋行啟

西國醫士佛羅斯配製治病滋補氣血藥水能治肝癆肺癰胃弱飲食停滯心悸多驚四肢酸軟身體虛弱酒色過度等症經馳名於世二十餘年天下各國講究講養者多經購用屢試屢驗此藥水用玻璃樽裝載其如何功用另行布列一紙用華字印刊每樽附送一張用此藥水者每日服三次俱晨午晚膳後乃服每次用一茶匙以冷水或凍茶一酒杯開服須食一樽之譜方得見効如蒙 光顧請到中國各口岸西人藥房採買其在本坡則各藥房均有發售如欲多買者則請至然里直洋行對門之新嘉坡藥房即勞末申藥房內麥加君處選購大樽每樽分作一百二十八服價銀一元半樽每樽分作六十四服價銀一元此佈
大英一千八百八十八年正月十八號 美國紐約佛羅斯公司謹啟



佛羅斯藥水

莫實得公司

啟者本行所售洋酒素蒙 諸君雅愛稱譽良多而本行於仁酒一項尤為出色今特更定善章自後本行所有沽出之仁酒概用樽裝載而樽之兩傍則有英字將製酒人之名列出如下所登之英字而每樽更有稻草包裹以期不至多所損破實為善善至此酒係為本行一家沽出並無別處售賣諸君有欲購買此酒者可向本行閱貨議價可也茲將樽傍印字列登於下
大英一千八百八十八年四月三十號
光緒十四年三月廿日 新嘉坡莫實得洋行謹啟
A. VAN HOBOKEN & Co. ROTTERDAM

時欵鐘表出售

啟者本店開設在國家信局對門即來安公司之隣專從歐洲督辦各式時欵鐘表來助發售計有銀表一種最為名貴每枚價銀二十五元并有大小各式金表甚多均屬當行出色者更有無須表匙自能上練之銀表每枚價銀五元其表甚為堅固至於時鐘則各體俱備無論掛鐘座鐘以及石質之鐘皆備其鐘皆異常美麗以備諸君選擇他如金表金匙相盒金表練金戒指等各物甚多不能備錄而本店并能代 諸君修理鐘表以及風雨針等件甚為精細保能晷度無訛 諸君惠顧請即移玉 光臨為盼
大英一千八百八十八年四月十七號 模申鐘表店謹啟

大英北方商務火燭保險有限公司告白

啟者本行向代理大英北方商務保險公司專代 諸君承保洋面平安素蒙 惠顧茲本公司更曾設火燭保險以保中平安價甚相宜茲
 爲略列如左 一號保險每值百元保費銀五角另扣十八仙與投保者 土油保險每值百元保費銀一元五角亦扣同十八仙 煤炭
 保險每值百元保費銀一元二角五仙亦扣同十八仙 雜貨保險其貨置於丹戎巴葛貨棧內者每值百元保費銀一元五角亦扣同十八仙
 其餘各貨如欲買保者請至本行面商價甚相宜此佈 大英一千八百八十六年十一月二十九號 年 代理人明嗎也洋行謹啟



實得力保險有限公司告白 ○啟者本公司開設以來與諸君受洋面保險及火燭保險等計洋面保險共集老本銀
 三百萬元現已收銀六十萬元盈餘積項二十萬元所有洋面往來船貨等物均能代保平安 其火燭保險計集老本銀
 二百萬元現收銀四十萬元所有洋行店戶住屋棧房等均能代保年終核算之時更備花紅分與買保 諸君所得且保
 價甚屬相宜誠於買保之人有益至本公司章程之佳辦理之善實與他家不同倘 諸君有惠顧者請即移玉惠臨相商
 便妥特此佈聞 大英一千八百八十八年正月二十五號 實得力公司總理人可洛不加謹啟

本月初一日行情

| | | | |
|---------|--------------|-----|---------|
| 傳標上 | 四百七十五元 | 新烟土 | 四百七十五元 |
| 上甲錫 | 三十七元 | 叻甘蜜 | 七元八角半 |
| 叻烏椒 | 廿三元八角七五 | 白椒上 | 四十一元半 |
| 金所行情 | 金盾一個 | | 六元五角半 |
| 印度盾 | 一百元兌 | | 二百廿三盾 |
| 爪亞盾 | 一百元兌 | | 一百八十二盾 |
| 匯價行情 | 銀行利息 | | 十二八仙 |
| 商人三十日期票 | 銀行現銀票 | | 一元二角半 |
| 廣府門 | 銀行現銀票壹百元銀行貼出 | | 三元 |
| 商人三十日期票 | | | 二元半 |
| 加勝巴 | 銀行現銀票壹百元 | | 一元七角半 |
| 商人三十日期票 | | | 一元八角半 |
| 加甲末 | 銀行現銀票壹百元 | | 一百八十四盾 |
| 商人三十日期票 | | | 一百八十盾零五 |
| 三寶壟 | 銀行現銀票壹百元 | | 一百八十四盾半 |
| 商人三十日期票 | | | 一百八十盾零五 |
| 加錫 | 銀行現銀票壹百元 | | 一百八十四盾半 |
| 商人三十日期票 | | | 一百八十盾零五 |
| 井里汶 | 銀行現銀票壹百元 | | 一百八十四盾半 |
| 商人三十日期票 | | | 一百八十盾零五 |
| 仰光 | 銀行現銀票壹百元 | | 二百二拾六盾 |
| 打電信 | | | 二百二拾六盾 |
| 加甲末 | 銀行現銀票壹百元 | | 二百三十二盾 |
| 打電信 | | | 二百三十二盾 |
| 加甲末 | 銀行現銀票壹百元 | | 二百廿七盾 |
| 打電信 | | | 二百廿七盾 |
| 加甲末 | 銀行現銀票壹百元 | | 二百三十一盾半 |
| 打電信 | | | 二百三十一盾半 |
| 加甲末 | 銀行現銀票壹百元 | | 七十三盾 |
| 打電信 | | | 七十三盾 |
| 加甲末 | 銀行現銀票壹百元 | | 七十五盾 |
| 打電信 | | | 七十五盾 |

輪船開行

| | | | | |
|-----|--------|-----|-------|---|
| 吧 劬 | 實里加火船 | 初二日 | 上午十一點 | 開 |
| 納 閩 | 北南火船 | 初二日 | 下午四點 | 開 |
| 牙 野 | 又 | 又 | 又 | 又 |
| 龜 叻 | 惹巴勝火船 | 初二日 | 下午六點 | 開 |
| 加 吧 | 又 | 又 | 又 | 又 |
| 三 寶 | 又 | 又 | 又 | 又 |
| 泗 水 | 又 | 又 | 又 | 又 |
| 望 加 | 又 | 又 | 又 | 又 |
| 毛 柳 | 居示 | 又 | 又 | 又 |
| 高 浪 | 訖連望乃火船 | 初二日 | 上午十一點 | 開 |
| 英 京 | 又 | 又 | 又 | 又 |
| 香 港 | 浮力牙輪船 | 初二日 | 下午二點 | 開 |
| 橫 濱 | 又 | 又 | 又 | 又 |
| 麻 六 | 甲火船 | 初二日 | 下午二點 | 開 |
| 吉 臘 | 又 | 又 | 又 | 又 |
| 白 蠟 | 又 | 又 | 又 | 又 |
| 檳 榔 | 又 | 又 | 又 | 又 |
| 坤 甸 | 實里新登火船 | 初二日 | 下午三點 | 開 |
| 舊 港 | 實日低蛙輪船 | 初二日 | 下午四點 | 開 |
| 日 裡 | 喜美輪船 | 初三日 | 下午三點 | 開 |
| 麻 六 | 甲火船 | 初三日 | 下午四點 | 開 |
| 吉 臘 | 又 | 又 | 又 | 又 |
| 柯 勝 | 攪保 | 又 | 又 | 又 |
| 納 閩 | 碼九里火船 | 初三日 | 上午十一點 | 開 |
| 仙 那 | 又 | 又 | 又 | 又 |
| 龜 叻 | 碼加里火船 | 初三日 | 下午三點 | 開 |
| 仙 那 | 又 | 又 | 又 | 又 |