

大清光緒十四年

本館新聞除禮拜外日出一
紙 諸君賜閱本報者無論
本埠外埠均可函致本館取
閱如外埠閱報照加寄費可
也除日報照常刊送外復不
惜工本從英國採辦釘書裁
紙各機器以待與 各官商
刊印書籍單件並有英國各
種活字及各式花邊等延有
西人排印工藝甚精所有中
西文字均能翻印並有石版
印字大小機器均用精工刷

第 二 千 零 三 十 七 號

叻報

本館開設在舊巴剎口門牌第十四號

印工總絕倫前延有文士書
寫各體文字現由上海購到
各種書籍出售其書目另行
刊佈所有各項價甚相宜再
本館所登來札原擇其有關
世道人心者附登否亦須無
礙於人而後始錄其有謬
成文以及支離費解者概不
登報嗣後 諸君來札向祈
自諒更須寫實里而後敢
登但來稿登與不登均不能
將原稿收回也 本館謹白

戊子七月廿九日

大英一千八百八十八年九月五號禮拜三 (凡印告白第一日每一字一仙第二日以下每字半仙) 每張售錢五文 每月報費一元 每日每張售錢五文

寄報聲明 ○啟者本報所出報紙其價係按年而算而半年開單一次領取報費此與零沽者有
所不同近見外埠諸君取閱本報者或有僅一二月之久即為止截其更有取巧者取閱本報迨屆半年開
單往收報費之時則竟託詞謂已致函本報着為停寄何以復送前來緣是即當覆報費殊堪痛恨竊思
本館之報原期大眾同觀事之濟否不在一人倘不欲賜閱即以一函投諸本館斷無有不為之止截豈有
強人看閱之理則此言之詐可知茲特聲明 諸君止看本報者必須作函由國家信館寄功投之本館
始為准信倘本館未接來函仍為派送則不妨再為示教至於取閱報紙必須至一年半年方能止截否即
作為零沽當按價索償勿謂言之不預也特此聲明
本館謹白

中元普渡說

時居中元各處均舉行盂蘭之會此風氣在南洋中以本坡為最盛每歲自中元以後則相與設醮超幽各
處皆然常至耗費數千金以為半夕之需者燈燭輝煌舖陳豐盛前為之徵歌演劇以助聽歡高標其目曰
盂蘭盆會慶讚中元云云此一事也最為繁鬧固已久習成風矣此風之起未悉自何時而盂蘭盆經有
言目蓮救母事大抵遂開盂蘭之始後人踵事增華鋪張揚厲是以愈作而愈奢耳按所謂盂蘭者即目蓮
禪師當日救母飢渴之具盂蘭蓋天竺國語釋言解救倒懸之器也而後人乃置為盆飾食品於其中毋乃
觀乎按唐六典中尚書署進盂蘭盆荆楚歲時記有言僧尼道俗悉營盆供諸佛華錄則稱中元賣冥器
彩衣以竹斫三脚如燈籠狀謂之盂蘭盆挂搭冥錢衣服在上焚之習俗沿訛殊有不可解者而唐舊書亦
云代宗於內道場造盂蘭盆飾以金翠所費百萬又設高祖以下七聖神座備幡幡龍傘衣裳之制舉出內
廷陳於寺觀有識者歎其不典焉然踵而行之是會之設遂成俗例矣自是每於中元日則相與吹大法螺
擊大法鼓燃大法炬諸佛弟子集選佛場中掘地獄升天堂普渡恒河沙數幽魂同登淨土是與目蓮救母
事殊不類然又見道經所載中元日作元都大醮於京山採諸花菓燻幡寶蓋獻諸聖眾流傳故事以迄於
今而所謂盂蘭會者防於是耶抑又聞佛以癸丑七月十五日寄生於淨住國摩耶夫人腹中然則設此會
者係因佛誕而藉為供奉耶是皆不可得而知之大抵今日之設盂蘭者亦以訛傳訛耳然以訛傳訛古人
已有為之越千百年而未之或改又何不從俗之為愈乎嗚呼泉下之人夜臺乾哭饑魂餒魄寂寞荒墳得
此甘露宏施楊枝遍灑雖其事未必遂能盡信然相沿已久縱未必能超鬼劫亦可以稍慰人心吾固不為
何充之依佛然亦不為傳奕之誣佛也善乎李丹之言曰釋迦生中國設教如周孔周孔生西方設教如釋
迦此三教之所以並行而不悖也又曰天堂無則已有則君子登地獄無則已有則小人入是則所謂天堂
地獄之說不必論其有無而所以分君子小人則理猶未悖也儒釋之教雖有不同然勸善懲惡之端則無
非一理是則盂蘭之會雖不必慮建設然亦不宜厚非過甚以矯恒情也或曰種冥冥之福田焉若開昭
昭之善路盂蘭之會耗費多資不過憐鬼之飢寒起見耳既能憐鬼則為莫轉以憐人方今直豫告災皖齊
苦潦鄭州一口向未悉何日始能合龍此中百萬哀鴻實不殊生地獄之幽魂飢寒滿道欲求一粒而不可
得則何不逕移此款以為賑濟之需如以道遠為辭則在本坡亦可行諸善事如設善堂施藥醫捨棺給地
等善款正自無窮又何以捨此顯然可見者而不為乃向虛杳無憑者從事乎此說雖然但先王以神道設
教而民以和蓋盂蘭小民王法有所不知官威有所不畏非藉神道以為之悚怵則無以生其向善懼惡之
心夫惟有此盂蘭盆會則民無不樂為輸將均謂三尺之上神明在焉各有畏懼之心則暗中消除罪戾者
不知凡幾况夫本坡居民最雜良歹難齊非藉神道以教之又安能使其懼伏耶故愚謂盂蘭一會要亦未
可以厚非也

餉碼開票

昨廿八日本坡施制府已將本屆助嶼甲烟酒餉碼之票核定計麻六甲之碼李君
慶烈業出烟餉銀每月一萬零二百元酒餉每月三千六百元徐君桂夢所投烟餉每月九千七百元酒餉
每月三千三百元薛君長林所投烟餉每月九千八百元酒餉三千四百元而本屆承充之碼則烟餉每月
一萬二千二百五十元酒餉每月三千二百元現因虧缺太多故承充諸商均不敢過於踴躍而此次烟酒
之碼則仍以本屆承充人李君慶烈為最故此碼仍由李君續辦矣其檳城之烟酒餉碼則伍君北山每月

餉碼開投 ○本坡烟酒餉碼業於昨廿七日入票查此舉歷屆所入之票均交輔政司手而後轉呈制府本屆施制府欲昭公當乃設一箱自加封固外開一隙凡所入各票自投箱中以候制府親自登觀俾定為何人承充大抵於本日午刻遂能知鹿誰逐得也至於當碼現聞國家僅欲再設一年嗣後則歸國家自為辦理凡有欲設當店者自行赴公署領牌然此次之當碼則諒仍由劉君金榜承充因君承辦有年諸凡熟悉故也

貴胄凌夷 ○前者緬甸政令失修故英以兵征之查英國所以取緬之由在英報言緬王失德欲將其國贈與法人故英不得不取之以為捷足先登之舉查緬國所以致亡之故緣權奸作亂與其外王太妃及王正妃諸人所為不軌故英特舉兵征之既得其國乃於度印擇一建築宮闕遷緬王以居之并月給俸項以為養贍至當時隨王蒙塵者則惟正副二妃及大臣數員以及親隨人等而已所餘宗戚以及御地嬪等多有未能携挈惟此諸人等平日概藉緬俸以為贍養膏粱習慣稼穡有所不知一旦國破家亡何從謀食且冰山已倒舊時之承顏順志者莫不以白眼相加人事升沉世情冷煖大都如是以故緬京諸宗戚生計日非坐食家中貧難自活且有變為乞丐者噫昔日之樓臺金粉歌舞昇平會幾何時竟至沿門託鉢有心人觀此不禁感慨係之矣

騙贖如天 ○近來人心日偽騙局甚多且棍騙之猖狂實非甚常可及者觀楊某之行騙事不可見騙機之日甚耶羅某本閩籍而生長坡中家頗中資前在梧槽柑仔園內購地一區建為別墅小築園亭略帶花竹以備曠遊之所而羅不過數日一遊非常居此廿四日哺後忽有不速之客二人突如其來各携日本娼妓一人同坐馬車直入園中因對園丁云此園汝主已賣於吾現在銀契業經互交今特到領園并且暫謀住宿該園丁某乙係爪亞人乃新充守園之役者不知其中之詐竟信為然以為新主駕臨因加意趨承嚴門以延之入該二客乃解衣磅礴擁妓為歡迨至翌晨復起遍游園中并召園丁至謂某樹宜栽某樹宜去詳為囑咐一若甚細意經營者并命該園丁往園後掘芋一束帶回坡中園丁不敢有違既而客復曰園中之地須以細沙鋪墊始能美觀着即往購白沙八車園丁唯唯然實不知從何處購買時該園之舊園丁某甲與該園丁某乙有識而甲亦在附近與人守園乙因往問甲甲聞之不禁為之詫異以為舊主人家業尚稱小阜何至遽買山園因偕乙往觀既至見樹木縱橫多有斬伐棄之於地不禁駭甚猶記舊主有言倘已不在除刈草外一枝一葉亦不宜妄動今見新主所為殊覺不類不禁疑團莫釋因姑允其購買即潛至坡中往舊主之家通報時適其舊主在店未回約近四點鐘時始返得聞此事登即命車前往并携差役欲往執之詎至則知所謂新主者已於三點鐘時出門去矣頗行之際并有言謂廿六日係逢禮拜當再邀友前來云云羅聞語因暫回至翌早乃命其妻及岳二人先至園中察看此係何人岳因與其妻偕往既至并將園門關閉似若無人者用候其來乃至十一點鐘時客猶未至以其或未果來也乃啟門灑掃至十二點鐘之際忽有馬車一輛驟然而至車內三人二為蕭姓一為張姓皆生長坡中者中有蕭姓一人與羅婦有識警見羅婦在園因問曰嫂亦來遊此豈耶婦見諸人入園已殊忿忿因曰然吾於此候子久矣吾之園何時賣汝蕭等聞言不覺大為詫異因曰此事吾等均屬不知惟友人楊某與吾言彼新購得山園一所內栽花木甚繁越數日公司舉行普渡之時若需花木可至吾園取用云云婦問然則楊在何所蕭曰頃招吾等同來既至園門彼言往鄰園有事囑吾先入耳婦聞語即飭園丁至鄰園尋視則楊已潛逃無跡矣現羅羅已出票緝楊並聞楊邇來作此機局以圖棍騙者業已多次然則有山園者不可不知此中機械也

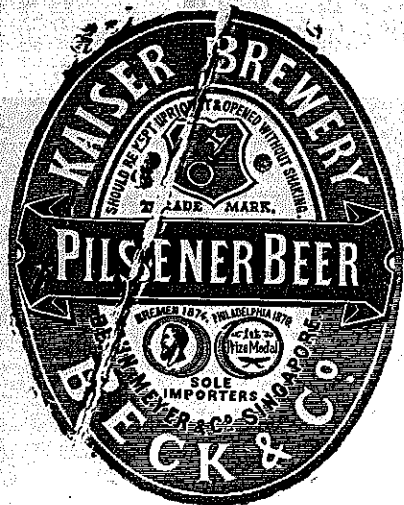
控案又增 ○前錄西人棉芝為那萬美輪船管車人控其行騙一案現聞西醫模文之婦於廿五日復往府署請票控告據云該犯於一千八百八十六年八月二十七號騙伊一次係以陞旗山下屋宇三間向其典當事後始知被騙云云聞欲控告棉芝者甚多尚恐不止於此也多行不義必自斃其斯之謂歟

盜案候緝 ○邇來盜風頗熾雀角頻興五更清夢往往為瘡狀所驚騷擾閭閻殆已甚矣有捕務之責者其將何以弭之乎聞牛車水戲園後街有某宅者為歐陽半儒軒飾師設帳之所也坐擁皇北門盈桃李海外現田豐收館穀克儉克勤饒有所積不料於廿五夜蓮漏將深向聞誦讀之聲迫至課讀已罷偃息在床詎有梁上君子之徒潛入館中伺其熟睡盜去衣箱一具乘間而去迨至黎明睡起檢點各物始悉衣箱一具不翼而飛然而雙扉未闔重門固閉縱為暴客所竊究亦不知盜者之何去何來也嗣則細為遍察乃知鼠牙穿屋偏從隔壁而來蓋是館之鄰家未歇他人入室以故四壁蕭條重庭靜寂盜者垂涎是館故從是處穿壁而來惟時細為察覺猶見該箱一具依然拋擲庭中近前稽之始覺疊疊白蟻概為擄去靡遺祇存書卷數帙而已因呼巡差入察隨即赴署報案請差緝捕第不知人海茫茫果能弋獲該竊否耳聞是次所失服物之外並有英銀及銀紙約計百餘元之譜云

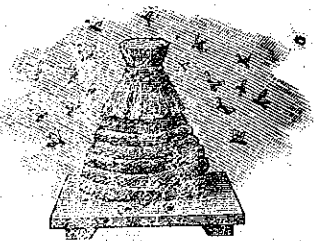
樹壓其屋 ○潮人楊某向在小東陵栽有椰園以資度活故在該園中結茅支板以建蝸廬茅屋三椽僅堪容膝田家風味大抵如斯不料於廿七早雞人報曉而風姨與雨師並駕騰空草木飄搖雨風作惡能時楊向深遊夢境眷戀南柯詎知駭屋旁有一大椰樹竟為風雨所漂拔根倒地遂壓其屋因而棟折椽崩楊遂驚起知該屋已塌急為道避蓋楊之不為壓傷者是亦不幸中之幸也然而慘矣

樹壓其屋 ○潮人楊某向在小東陵栽有椰園以資度活故在該園中結茅支板以建蝸廬茅屋三椽僅堪容膝田家風味大抵如斯不料於廿七早雞人報曉而風姨與雨師並駕騰空草木飄搖雨風作惡能時楊向深遊夢境眷戀南柯詎知駭屋旁有一大椰樹竟為風雨所漂拔根倒地遂壓其屋因而棟折椽崩楊遂驚起知該屋已塌急為道避蓋楊之不為壓傷者是亦不幸中之幸也然而慘矣

蜜酒出賣

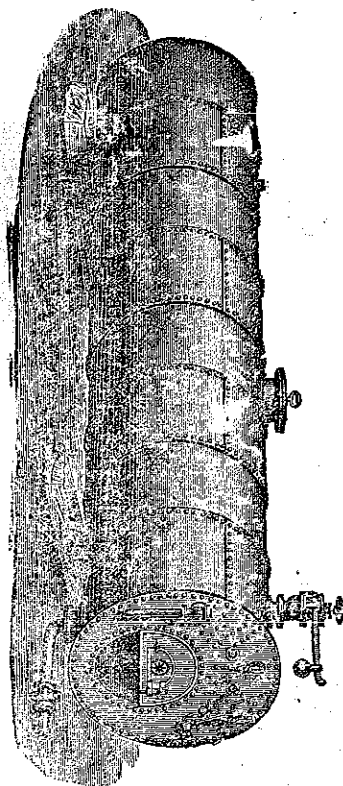


法國頂上蜂窠標萬蘭池酒出售



啟者茲本公司親由法國督辦頂上好萬蘭池酒來
助發售其酒清香濃郁厚異常飲之誠可令人長血
氣壯筋骨悅顏色妙美無窮今市上所有萬蘭池酒無
有能出其右者誠佐饌中妙品也至此酒惟本公司一
家沽出餘無別家出售 諸君光顧請細認蜂窠標頭
為記並細辨香味方不致誤價甚相宜倘有劉伶之癖
者所早惠臨沽買是荷
大英一千八百八十八年六月二十號
大清光緒十四年五月十一日 明鳴也公司謹啟

機 爐



代中西士商修整各種損壞機器工價格外公道如有 貴客賜顧者請至本
廠面議特此佈聞 西一千八百八十一年十二月廿六號 繼來安公司啟

啟者本公司製造廠開設在新嘉坡直落亞逸尾地方交易多年專造一切
巧機器火礮火鋸做大鑿船之器具及大小輪船汽機鐵爐並各種新式
器皿一應俱全無不堅固耐久靈便合用諸大甲地方本公司開設有分廠

啟者茲本行由歐洲辦到上等密酒
來助發售其酒甚佳茲將標頭印出
請君光顧所為細認免致有誤倘
有無恥之徒假冒本行鎖匙標者本
行定必嚴為控究再此酒不能販往
加勝吧 三寶瓏 泗里末
望加錫 檳榔嶼 日裡等處其
他各埠均能運往並此佈聞
大英一千八百八十六年十一月十
六號 明鳴也洋行謹啟

中外眾國有限保險公司

啟者本公司總局設在香港多年備
有資本銀二百萬元已先收股份人
來銀六十萬元及餘存銀六十萬元
在叻係本行代理承保各商貨物銀
兩運輪船來往各埠其保價扣用
照例所有花紅之銀俟結賬之後按
數分派前一千八百七十八年一
千八百八十年每股得利息銀廿五
八仙又一千八百八十一年一千八
百八十二年每股得利息銀廿一八
仙諸貴商賜顧者請至本行開相商
可也 大清光緒九年 月 日
英一千八百八十三年八月廿七號
毛質德公司謹啟

啟者本行由小呂宋督辦上庄選葉呂宋烟發
售其貨均屬上等並無低貨摻雜且價甚相宜
其中每箱有廿五枝者有五十枝者有一百枝
者各款俱備香美異常因邇來西人年節將屆
用此以作禮儀餽贈最為合式且能與 諸君
代辦小呂宋各貨 諸君賜顧請至土庫花園
邊奕爾堅洋行之後 面與密加釐士打索路店
隔鄰本行相酌是荷
大英一千八百八十七年十二月七號
大清光緒十三年 我士連洋行謹啟



啟者現本館
新由上海寄
到活字排板
石印各書
籍甚多約計
百餘種或以
廉價發沽諸
尊欲採辦者
請到本館選
購是荷至其
書目太繁不
能殫述詳當
另列清單附
呈為覽可也
本館謹啟

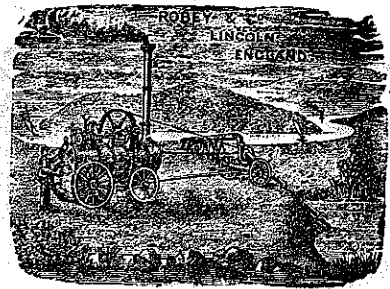
敬頌儒醫 ○儒醫江天恩先生者漳州之詔安人也家傳醫學數世而先生少則業儒帖曉之餘醫書兼習迨壯年屢困場屋有感范文正公之說於是棄儒就醫孤矢四方於焉命駕沿途應診暫駐廣東離寒暑迭更活人無算而先生濟世之心猶未逮也前乙酉年航海來叻寓怡隆行與余一見如故不吝逢人說項果然著手成春欲窮南荒旋遊泗水滿者同安堂主人念勤地良醫固不乏人而醫紹絕傳語通兩省者則寥寥罕觀爰置郵懇請惠然肯來適余親眷有宿疾服藥罔效幸先生一診暫次安痊於以知儒者可無學醫而醫者必由儒出信夫聊陳俚語佈告同人欲知醫藥之良可向同安堂致請 至聖二千四百三十八年戊子季夏九日 曾廷川謹啟

線 轆 出 售



啟者本行專辦英國寶拿士布碌機房各色上等棉線轆發客此線轆與線球不同線身光滑滑於縫衣脚車手車甚為合用每個足長一百碼價甚相宜曾經呈請英國考驗幸蒙賞賞并賜金錢羊頭號標為記本行因此線雖久已盛行外國惟亞洲一帶尚恐未有周知故特辦此東來俾得利便中華之用 諸君用始知余語之非虛 貴客光顧請認羊頭號標牌為記 庶免有誤 大英一千八百八十七年十一月三十號 香港希士洋行 新嘉坡代理人明馬也公司謹啟

活侯亞士堅公司告白



啟者本公司向來開設本坡久為中西商翁所賞識茲承英京末汝公司之命託本公司為該公司駐叻代售機器之人本公司既受所託不得不代為力肩鉅任將該公司辦事之誠製造之美以及貨物之多盡舉以告海內 諸商翁知悉緣該公司向來開設英京歷久無異素為英國人所賞識不特為英國人所賞識又為鄰國人所賞識不特為鄰國人所賞識兼且為天下各國人所賞識蓋因該公司立心持平交遊盡書物料既美製作復精所以能邀美譽於本國鄰國及天下各國者皆為此也現計該公司所製造之器械甚多筆墨難以盡述更僕不可備數非親至該公司目擊斷不能備詳所見茲不過略舉其大概言之亦存什一於千百中之意耳至該公司向現經運到本公司存貯代售其中件數堆積如山邱不可枚舉茲因篇幅太狹不能盡錄以備諸商翁電擇擇其要而通行者略登報端以為 諸君採擇焉如水厚水筒皮帶等其價較別家稍為相宜貨而亦視別家為特妙請 諸君移至到本公司一觀真有所聞未盡所見之微不啻遊山陰中道令人接應不暇矣至於本公司又有製造做大磨之機器以及水厚等名機器亦是名目太多不能備列謹此奉告尚祈實然賜顧為慰現本廠已遷至工部局貨倉左鄰近復分枝一廠在吉隆坡仙四師爺宮後大馬路至下巴雙河邊橋頭右邊開張以便吉隆 諸君選沽機器以及修理機器等事 諸君光臨請移玉趾是荷 大英一千八百八十七年十一月九號 活侯亞士堅公司謹啟

新欸歐洲馬車鞍轡等件出售

啟者本馬車房自一千八百六十二年開設在小東陵大路邊迄今二十餘年素蒙 諸君惠顧遐邇馳名本車房專代 諸君製造各欸馬車無論四輪雙輪大小明暗各車均能製造所用物料均係上等而抹漆畫線亦皆精妙異常其木料均係選用上等美材且皆預買放乾然後製造故無裂綻變樣之病是則不惟悅目并且耐用與平常所傳者不同倘 諸君有命本車房製造各車者懇即惠臨務能如意而本車房并有經用之馬車出售雖曾用過然再加修飾與新製者無殊其車則四輪雙輪大小欸式無不備有以便諸君選購更可代 諸君修理一切車輛其物料概由歐洲預辦充足無須臨時購買故修理甚捷可以剋期告竣且價甚相宜倘 諸君有惠顧者其在本坡則可至本車房面商其在外埠則可函知本車房自能備辦并有各車目錄列明以便選購而本車房復有鞍轡等件出售有服車者有乘坐者其中大小雙單各欸俱全此鞍轡均由歐洲督辦來坡倘 諸君欲更往歐洲採購者本車房亦可為之代辦並能相其馬匹大小配以鞍轡務令合宜即修理舊馬鞍使之重新亦無不可而本車房更有樹乳之踏墊出售其墊可任剪裁大小均由尊意 諸君購辦始知其貨之精也 再本車房因生理日益加增而工件每患不敷茲更欲廣延各匠以司其事如鑄鐵造木油漆畫線及皮工等類倘有工藝超羣者可即前來相商果能合用自必不惜重價酬勞如欲知其詳細情形者可至本車房細說便得特此佈聞 大英一千八百八十八年四月十四號 南末兄弟車房司理人麥吉利謹啟

酒 品 出 賣

啟者本行督辦歐洲馳名三品洋酒來叻發售其酒係白頭欸式發售有年沽飲 諸君莫不稱其香美奈近有無恥之徒假冒本庄三品酒欸式以魚目混珠情殊可恨嗣後 諸君若買本行 White Star Champagne 牌之內有小紙包頭詳華字新 若此字樣即係偽冒請為細認特此佈聞 大英一千八百八十五年十二月十九號 大清光緒十一年 月 日 明馬也公司謹啟

○二十七夜為交節某會普度之期時招有女伶... 山赴窈窕者實繁有徒詎時有吉寧人某甲者係充當...

欺凌巾幗 ○鬚眉男子自應矜彼女流巾幗婦人何堪欺由暴客此固無賴之行洵不足掛人齒頰而騷擾多端欺凌弱質豈非地方之憂而為閭閻之害哉聞牛車水橫街有粵婦五口...

三續大婚典禮 ○內務府官原冠服龍亭於儀駕之南內閣官禮部司官捧金 冊金 寶及宣讀 冊文 寶文分置龍亭內禮部堂官捧 節校尉率禮部司官前導由中路入 太和門至 太和殿階下亭止內閣官禮部司官捧金 冊金 寶隨 節升中階入殿中門陳 節中案陳 册左案陳 寶右案退正副使於丹陛上另班東旁西面立授 節大學士一人立 殿東階下西面宣 制鴻臚寺官一員立大學士後鳴贊官內閣禮部舉 册 寶案各官序立東西檐下是時後扈內大臣二員率豹尾班執槍持衛十員佩刀侍衛十員於乾清門外禮部堂官二員於 乾清門階下前引大臣十員於 太和殿後階降輿 午門鳴鐘鼓 皇上御太和殿中和韶樂作奏 之章奏請 皇上具禮服乘輿出宮 禮部堂官前引後扈內大臣從至 太和殿後降輿 午門鳴鐘鼓 皇上御太和殿中和韶樂作奏 之章禮部堂官引 皇上詣册寶案前 閱册寶畢 皇上陞座樂止鑾儀衛官贊鞭階下三鳴鳴贊官贊鞭班丹陛大樂作奏之章鴻臚寺官引王以下文武各官及正副使排班立鳴贊官進贊跪叩與王以下文武各官及正副使行三跪九叩禮典樂止鴻臚寺官引正副使少進至中路在北面立鳴贊官贊有 制正副使跪宣 制官進至 殿中門東旁西面宣 制曰 皇帝欽奉 慈禧端佑康頤昭豫莊誠皇太后懿旨納某氏某女為 皇后命卿等持節冊立禮宣畢大學士入殿左門詣中案捧 節由中門出授正使使受 節偕副使與少退西面立鑾儀衛官贊鳴鞭 下三鳴鞭中和韶樂作奏 之章 皇上起座還宮樂止王以下皆退正使持 節前行副使隨行降自中階之左內閣官禮部司官入 殿左右門舉 册 寶案由中門出隨節至塔下止副使捧 册 寶分置於龍亭校尉昇亭禮部司官前導隨正副使前行前張黃蓋列御仗由中路出 太和門中門鑾儀衛列 皇后儀駕前冠服龍亭內務府官隨亭後行由 大清門各中門至 皇后邸是日捧冠服女官及贊引侍儀宣讀女官均朝服暨 皇后邸給事內監均綵服詣 皇后邸候俟有司豫設 節案一於邸第之內堂正中前設香案均南嚮又設册寶案於左右東西嚮設 皇后拜位於香案之南正副使至 皇后邸后父率子弟朝服跪迎於大門外道右候過隨入正副使陞中塔立於外堂之東西面 册 寶亭隨入權設於外堂左右內務府官就龍亭捧冠服授內監齎入轉授女官以進 皇后鑾儀衛陳 儀駕於階下左右至大門內后父由西階陞至外堂門外正中北面跪正使傳 制后父行三跪九叩禮畢退正使授節於內監副使自龍亭捧 册 寶以授內監由中門入 皇后具禮服引禮女官二人恭導出迎於內中門道右跪候過與后母率諸婦咸朝服跪迎隨入 此稿未完

京報選錄 ○頭品頂戴陝西巡撫臣葉伯英跪 奏為揀員請補要缺同知恭摺具陳仰祈 聖鑒事竊查孝義顯同知羅兆升於光緒十四年二月二十三日在任病故應以本日作為開缺日期係繁難要缺例應在外揀員調補該地處南山五方雜處一切彈壓撫綏事宜均關緊要必須精明幹練之員方克勝任臣與藩臬兩司於通省現任簡缺同知應調及知州知縣卓異勞績應升各員內逐加遴選非現居要缺即人地未宜一時實之堪調堪升之員其應補班內亦無 記名分發人員惟查有候補班前先用同知直隸州知州張鑑現年三十九歲湖南監生報捐主事分部行走投效貴州武字營辦理營務同治十二年克復興義新城出力案內蒙保免選本云以同知直隸州知州歸候補班前先用光緒五年四月赴部驗看發掣陝西經 欽派王大臣驗放奉 旨照例發往欽此是年七月到省業已試看期滿甄別堪以繁缺補用數員年力富強辦事勤慎以之請補孝義顯同知實堪勝任該員雖係保舉初任人員且調缺請補與例稍有未符惟缺居繁要人地實在相需例准據實陳明據卷藩司會銜著臬司文光會詳請奏前來合無仰懇 天恩俯念南山員缺緊要 勒部核准以候補班前補用同知直

補用數員年力富強辦事勤慎以之請補孝義顯同知實堪勝任該員雖係保舉初任人員且調缺請補與例稍有未符惟缺居繁要人地實在相需例准據實陳明據卷藩司會銜著臬司文光會詳請奏前來合無仰懇 天恩俯念南山員缺緊要 勒部核准以候補班前補用同知直

隸州知州張鑑請補孝義廳同知洵於地方有裨如蒙 俞允該員係同知銜缺相當毋庸送部引 見所有棟員請補南山要缺同知緣由請會同陝甘總督臣譚鍾麟會詞具陳伏乞 皇太后 皇上聖鑒 訓示謹 奏奉 硃批吏部議奏欽此 ○熱河副總管奴才徵麟跪 奏為盤查銀兩陳設鋪墊器皿數目相符循例恭摺奏 聞仰祈 聖鑒事竊奴才仰蒙 恩命補授熱河副總管所有到任日期並查照南路兩間房至喀拉河屯等四處 行宮鋪墊器具相符緣由業經恭摺奏 聞在案奴才接任後即會同正總管錫麟調取冊檔將 園平各處 殿座陳設鋪墊並 文津閣收存書籍 芳園居收存備 賞古玩玉器如意等件 永佑寺後庫收存蒙古包筵宴銅盤桌張金銀器皿 梨花伴月收存磁器 坦坦蕩蕩收存肉簿大駕 清音閣收存衣靠盛頭切末並各 殿座及獅子園所存木器衣鏡圍屏等項奴才按照印冊逐件點查均屬相符並總管衙門庫存銀兩按款平兌及熱河倉存儲米石逐級管探按堆丈量核於印冊現存數目相符奴才於查完後復往北路中關至張三營等四處 行宮將所存鋪墊木器等件按冊查點亦屬相符復請飭該苑副千總弁兵等務當嚴加意看守不准稍有疏懈奴才仍不時進 園稽查以昭慎重再查得 園內鹿隻尚屬肥壯樹株亦皆繁茂所有奴才查驗相符緣由理合繕摺奏 聞並將庫存各款銀兩倉儲米石細數另繕清單恭呈 御覽伏乞 皇太后 皇上聖鑒謹 奏奉 硃批該衙門知道單併發欽此 ○倉庫現存銀兩米石數目清單 結止光緒十四年五月二十七日庫內現存 恩賞銀一千九十一兩七錢八分四釐 俸餉銀六千四百八十四兩二錢五分 香燈經費銀八百五十九兩九錢一分六釐 生息銀一千六百四十六兩七錢五分六釐 熱河倉現存米一萬一千八百三十九石八斗六升九合八勺六抄七撮三圭 喀喇河屯倉現存米三千七百四十四石五斗九升六合七勺二抄五撮奉 硃批覽欽此 ○葉伯英片再新選洛川縣楊鼎昌於光緒十三年十月到省繳憑當因該員甫經抵省於地方情形未能熟悉經臣奏明暫行留省察看案查該員才具明晰自上年十二月飭赴咸長兩縣發派局學習聽斷平允公事亦願留心自應飭赴新任以專責成據署藩臬兩司具詳前來臣覆查無異除批飭徵委赴任外謹附片具陳伏乞 聖鑒謹 奏奉 硃批吏部知道欽此

吉屋出賃 ○敬啟者做號現有吉屋一所在王家山脚希利街第四十九號門牌計該屋橫闊五丈另有屋巷二條深一十五丈屋內所有廳堂樓舍井兩廚房擊球房及夥伴住居之所無不俱全甚為宏麗茲欲出賃與人倘 諸君有合意者 祈至做號議租可也特此佈聞 大清光緒十四年七月二十八日 黃坤豐號謹啟

辭退聲明 ○敬啟者本行管銀及收理賬目人侯順吉現已辭退不在本行當役茲特聲明嗣後本行收賬一事與侯順吉無涉倘各寶號有以資交侯順吉手者係為自誤不干本行之事特此佈聞 大英一千八百八十八年九月一號 威廉施實略洋行謹啟

辭退聲明 ○敬啟者泉署前水仙門牌第五十七號業盛號原係吳業生自家生意並無他人合股前曾聘請侯鏡泉在號內司事迄今多年向無別故茲侯鏡泉志圖別業特於本年五月三十日自行告辭此後侯鏡泉有與各寶號交易貨物揭借等項俱為經手是問與業盛號無干至以前業盛號所賒出之貨項如係侯鏡泉經手者請各寶號送到業盛號給回圖章方作實據先此聲明以免後論 大清光緒十四年七月二十四日 吳業生 侯鏡泉合啟

輪船行期 ○啟者本行之太生輪船業於本月廿八號即華本月廿一日由加里吉打展輪准於西九月五號即華本月二十九日禮拜三必能抵叻上落貨訖欲往 香港 汕頭 廈門 淡水 臺灣府 福州 上海等處 貴商如欲配載及搭客者請至本行相酌此佈 大英一千八百八十八年八月三十號 威廉施實略洋行告白

購尋地契 ○敬啟者余有地契紙二張其一係在甘公麻六甲地方其一係在小坡跑馬坡地方此契係於二三年前失去倘 四方君子有檢得此契者送回做號即謝花紅銀二十元决不食言特此佈告 大清光緒十四年七月十八日 鐵吊橋頭和合號黃欽元謹啟

賽花會告白 ○啟者現在稽察公家大花園人員議定准於西明年四月間在公家花園內開設賽花會無論花菓菜蔬一切植物皆能往賽現已預備賞單以備獎給茲並請本坡紳商有種花之好者於西九月間公議賽花會事屆期再行具帖通知而今所以預為佈聞者因欲使人得早為預備購辦佳種留心時藝俾得及期報賽官今以後則本會每年舉行一次其期則在西四月之末五月之初將屆會期再為通佈特此預 聞 大英一千八百八十八年八月十七號 公家大花園理事人霍謹啟

讞數告白 ○敬啟者茲因原告陳祿選控告陳慶麟一案奉 臬憲鈞諭命為通知坡中人等諸人如有為陳祿選及陳慶麟二人前在漆木街第三十八號門牌開設之文裕號所欠賬目及該二人有物件寄頓抑或押借等情定於西九月六號即華八月初一日禮拜四以前將被欠之詳細列明並將其人姓名住址字號門牌以及所典何物一一書明交到奴呂狀師之處如有逾期不至是為自誤不得再為追問倘諸人等有典到該二人物件者則須於西九月八號即華八月初三日禮拜六上午十一點鐘呈交本司寫字樓候本司將所欠之數細為核算作何歸還之處特此預知幸無自誤此佈 大英一千八百八十八年八月十一號 臬憲經辦司飛兒預啟

真偽須分 ○嘗謂雲母可以賽珠碩亦能混玉故竊其似而亂其真者比比矣倘不留心審察幾何不為其惑哉啟者本館宜香
 昭記茶莊馳名已久屢蒙 貴客光顧日見暢銷然做號恐得聲名故在客券券諸告白勸其改過自新意謂既有志經營胡不自立門戶乃借他人之冠裳而壯自己之體面
 以為真真騙人罔覺做號恐得聲名故在客券券諸告白勸其改過自新意謂既有志經營胡不自立門戶乃借他人之冠裳而壯自己之體面
 胡為者蓋本號先禮而後兵可為厚道待人矣殊不知偽者終偽自客春派告白後彼更視作具又全然不恤任意圖售似此寡廉鮮恥何以為
 訓迫得於客歲七月控諸公庭求官追究而謙源號不自漸愧及早收盤尚敢延請狀師多方掩護謂有蔡姓李姓之分凡詐稱前有與蔡宜香
 合夥種種情虛令人齒冷延至是年七月初六日幸蒙 皇憲大人爛奸摘伏因判被告謙源號失直并責令賠繳兩造認費又云此後宜香字
 號不准列入裝來混兌若有人再敢魚目混珠假冒字號許即稟官治以應得之咎等語查此偽茶係李 尋由唐運到本坡謙源號號混賣
 始 察 凡各 貴客如蒙惠顧採辦者須認明本號招牌頭字樣並細審茶色庶不致誤謹佈
 大清光緒十四年歲次戊子七月十四日
 新嘉坡馬車街聲利虎告白

鳥密酒發售



啟者本行向由英國督辦各
 種美酒來助發售久已遐邇
 馳名茲復由英新辦到顏爾
 士斗雲字號之狗頭標鳥密
 酒到助應沽此酒香美異常
 不惟飲之可口且能保養精
 神調和血氣常飲令人不生
 疾病誠酒國中上品也 諸
 君光顧應細看以上所列之
 狗頭標庶不致誤且價甚相
 宜倘 諸君有欲酷飲者請
 至本行取用可也此佈
 大英一千八百八十八年八
 月十五號 明嗎也洋行啟

西國醫士佛羅斯配製治病滋補氣血藥水能治肝癆肺癆胃
 弱飲食停滯心悸多驚四肢酸軟身體虛弱酒色過度等症經
 馳名於世二十餘年天下各國講究講養者多經購用屢試屢
 驗此藥水用玻璃樽裝載其如何功用另行布列一紙用華字
 印刊每樽附送一張用此藥水者每日服三次俱晨午晚膳後
 乃服每次用一茶匙以冷水或凍茶
 一酒杯開服須食一樽之譜方得見
 效如蒙 光顧請到中國各口岸西
 人藥房採買其在本坡則各藥房均有發售如欲多買者則請
 至然里度洋行對門之新嘉坡藥房即勞末申藥房內麥加君
 處選購大樽每樽分作一百二十八服演銀一元半樽每樽分
 作六十四服價銀一元此佈
 大英一千八百八十八年正月十八號
 美國紐約佛羅斯公司謹啟

莫實得公司

啟者本行所售洋酒素蒙 諸君雅愛稱譽良多而
 本行於仁酒一項尤為出色今特更定善章自後本
 行所有沽出之仁酒概用樽裝載而樽之兩傍則有
 英字將製酒人之名列出如下所登之英字而每樽
 更有稻草包裹以期不至多所損破實為盡善至此
 酒係為本行一家沽出並無別處傳賣諸君有欲購
 買此酒者可向本行閱貨議價可也茲將樽傍票字
 列登於下 大英一千八百八十八年四月三十號
 光緒十四年三月廿日 新嘉坡莫實得洋行謹啟
 A. VAN HOBOKEN & Co. ROTTERDAM.

啟者本店開設在國家信局對門即來安公司之隣專在歐洲督辦
 各式時款鐘表來助發售計有銀表一種最為名貴每枚價銀二十
 五元并有大小各式金表甚多均屬當行出色者更有無須表匙自
 能上練之銀表每枚價銀五元其表甚為堅固至於時鐘則各體俱
 備無論掛鐘座鐘以及石質之鐘皆備其鐘皆異常美麗以備諸君
 選擇他如金表金匙相盒金表練金戒指等各物甚多不能備錄而
 本店并能代 諸君修理鐘表以及風雨針等件甚為精細保能晷
 度無訛 諸君惠顧請移玉 光臨為盼
 大英一千八百八十八年四月十七號 橫申鐘表店謹啟



英國新出頂上花露水出售 ○啟者本公司所製之花露水及高浪水最為佳製其香之清而且久非尋常
 可及素已馳譽歐洲用此水者莫不噴噴稱頌為妙品歷經荷領寶星七次以獎其佳然則其妙處可知茲
 為通流故特佈告倘 諸君有欲採辦者祈請函致本公司取討價單便知一切特此佈 聞
 大英一千八百八拾七年四月廿五號
 加刺安巴觀馬厘公司謹啟

本館告白 ○啟者本館自開設以來辱承各外埠 君子不棄時有投寄常以一紙書函述陳諸事固屬諸君子之雅愛亦本館主
 之所樂聞也但是交到魚書多有未經黏貼書信館之印單者竊查信館定章凡郵寄之函件若未先買印單黏貼信到之後則照索寄費雙倍
 以故本館於此一項照照照殊多不能不據情佈聞敢求自後凡有惠寄本館之信務祈買單貼發自此以迄 未黏印單之信則本館概不收
 不拆希勿以方命見責是幸預為佈告即請 文安不宣
 本館告白



大英北方商務火燭保險有限公司告白

啟者本行向代理大英北方商務保險公司專代 諸君承保洋面平安素蒙 惠顧茲本公司更增設火燭保險以保領中平安價甚相宜茲 爲略列如左 一號保險每值百元保費銀五角其另扣回十八仙與投保者 土油保險每值百元保費銀一元五角亦扣回十八仙 煤炭 保險每值百元保費銀一元二角五仙亦扣回十八仙 雜貨保險其貨置於丹戎巴葛貨棧內者每值百元保費銀一元五角亦扣回十八仙 其餘各貨如欲買保者請至本行面商價甚相宜此佈 大英一千八百八十六年十一月二十九號 年 代理人明嗎也洋行謹啟

實得力保險有限公司告白 ○敬啟者本公司開設以來與諸君受洋面保險及火燭保險等計洋面保險共集老本銀 三百萬元現已收銀六十萬元盈餘積項二十萬元所有洋面往來船貨等物均能代保平安 其火燭保險計集老本銀 二百萬元現收銀四十萬元所有洋行店戶住屋棧房等均能代保年終核算之時更備花紅分與買保 諸君所得且保 價甚屬相宜誠於買保之人有益至本公司章程之佳辦理之善實與他家不同倘 諸君有惠顧者請即移玉惠臨相商 便委特此佈聞 大英一千八百八十八年正月二十五號 實得力公司總理人可洛不加謹啟

舊烟上	四百七十二元	新烟土	四百七十二元
上甲錫	三十七元七角半	叻甘蜜	七元八角
叻烏散	廿三元八角七五	白椒上	四十一元半
金手行情	金盾一個		六元五角半
印度盾	一百元兌		二百廿三元
爪亞盾	一百元兌		一百八十二盾
銀行行情	銀行現銀票	銀行利息	十二八仙
商人三十日期票	一百元貼銀行		一元二角半
匯廈門	銀行現銀票壹百元銀行貼出		三元
商人三十日期票	一百元		二元半
匯加勝巴	銀行現銀票壹百元		一元七角半
商人三十日期票	一百元		一百八十一盾
匯加甲末	銀行現銀票一百元		一百八十四盾
商人三十日期票	一百元		一百八十四盾半
匯三寶壟	銀行現銀票一百元		一百八十四盾半
商人三十日期票	一百元		一百八十四盾半
匯望加錫	銀行現銀票一百元		一百八十四盾半
商人三十日期票	一百元		一百八十四盾半
匯井里汶	銀行現銀票一百元		一百八十四盾半
商人三十日期票	一百元		一百八十四盾半
匯仰光	銀行現銀票一百元		二百二十四盾半
商人三十日期票	一百元		二百二十四盾半
匯加爾各答	銀行現銀票一百元		二百三十一盾
商人三十日期票	一百元		二百三十一盾
匯上海	銀行現銀票一百元		二百廿七盾
商人三十日期票	一百元		二百廿七盾
匯香港	銀行現銀票一百元		二百三十一盾半
商人三十日期票	一百元		二百三十一盾半
匯倫敦	銀行現銀票一百元		七十五盾
商人三十日期票	一百元		七十五盾

輪 船 開 行

呂宋	西尾羅勝火船	廿九日中午十二點	開	棉示必洋行
峇株峇勝	額爾密火船	廿九日下午二點	又	又
日理	又	又	又	又
檳榔嶼	窰面那只火船	廿九日下午二點	又	又
吉靈洲	又	又	又	又
麻六甲	巴老示輪船	廿九日下午四點	又	莫實德洋行
亞羅亞羅	吉羅 實勝俄	又	又	又
直落安山	檳枯 埠內 檳榔嶼	又	又	又
泗水	保安 火船	廿九日開	又	豐源號
峇釐	又	又	又	又
峇釐陵	又	又	又	又
安班蘭	又	又	又	又
望加錫	又	又	又	又
萬里洞	本知亞那輪船	廿九日上午十一點	又	又
坤甸	又	又	又	又
絲霧	挨勝 船船	廿九日下午四點	又	又
實勝俄	又	又	又	又
加勝吧	絲里美輪船	廿九日下午六點	又	又
三寶壟	又	又	又	又
泗水	又	又	又	又
加勝吧	冒老牙輪船	初一日上午八點	又	又
納閣	碼九里火船	初三日上午十一點	又	又
仙那蘭	又	又	又	又
龜閣	碼加里火船	初三日下午三點	又	又
仙那蘭	又	又	又	又
實略洋行	之太生輪船	於西本月廿八號	由加里吉打	
展輪准於西九月五號	即華本月廿九日	必能抵叻	起落貨	
訖 即要往	香港 上海 等處矣			