

大清光緒十四年

本館新聞除禮拜外日出一
紙 諸君賜閱本報者無論
本埠外埠均可函致本館取
閱如外埠閱報須加寄費可
也除日報照常刊送外復不
惜工本從英國購辦新書裁
紙各機器以待與 各官商
刊印書籍單件並有英國各
種活字及各式花邊等延有
西人操印工藝甚精所有中
西文字均能刊印並有石板
印字大小機器均用精工刷

第 二 千 零 五 十 號

報 叻

本館開設在舊巴口門牌第十四號

印工緻絕倫前延有文士書
寫各體文字現由上海購到
各種書籍出售其書目另行
刊佈所有各項價甚相宜再
本館所登來札原擇其有關
世道人心者附登不亦須無
礙於人而後始錄其有謬
成文以及支離難解者概不
登報嗣後 諸翁來札尚祈
自說更須寫真里而後敢
登但來稿登與不登均不能
將原稿收回也 本館謹白

戊子七月初三日

凡閱報者每月一元每日每張五仙 大英一千八百八十八年八月十號禮拜五 凡刊印告白第一日每一字一仙第二日以下每字半仙

寄報聲明 ○啟者本報所出報紙其價係按半年而算每半年開單一次領取報費此與舊者有
所不同近見外埠諸君取閱本報者或有僅一二月之久即為止斷其更有取閱本報者半年開
單往收報費之時則竟託詞謂已致到本報等語寄何以得送前來家是有等嘴沒寄味疑痛恨竊思
本館之報原期大眾同觀事之濟否不在一人倘不欲賜觀即以一函投諸本館斷無有不為之止截豈有
強人看閱之理則此言之詐可知茲特聲明請 諸君止看本報者必須由國家信館寄功投之本館
始為准信倘本館未接來函而為派送則不妨再為示教至於取閱報紙必須至一年半年方能止截否即
作為零沽常按價索償勿謂言之不預也特此聲明
本館謹白

論中國礦務

嘗閱西報有言曰天下至富之邦莫如中國雖目下之財源尚乏然山川之所蘊正不知其幾何即如礦務
一端在中國者不知凡幾且皆豐美泰西各國礦地雖多然已搜探無遺幾盡山川之秘至於中國之礦
則多未嘗開探大地之精英未洩將來倘為探取其用正不知幾何竊聞是言有不禁方為中國歎者轉為
中國幸也雖中國現時猶未大興礦務而將來陸續開辦其利正自無窮今觀各礦情形則有不禁色然以
喜者中國富強之舉其始在於斯乎夫產礦之區本以中國為最盛奈前人之於礦務則恒視為畏途故未
有為之籌及今者風氣漸開人心踴躍各省礦務業已次第舉行有心人口觀情形未嘗不歎中朝富強之
效可坐而待也夫天不愛道地不愛寶人官有能物曲有利此盛世之休徵儒者之常談顧自有明末世因
典辦礦務開鑿四出擾害閭閻致滋寇盜是以一時士大夫遂以談礦為大諱而朝廷亦以息民為務不
復籌及於斯甚且惡其滋事飭將礦山永遠封禁故猝遇軍需帑帑苦於不給亦惟開抽釐以濟急用設捐
納以助餉而財貨之蘊於深山大谷中者轉任其蕪葬之終歸非不知皆棄於地聖人所惡奈爾輩匪遙
不得不援前車之鑒由是民間習見為常轉以山林為風水所關謂倘經發洩則氣不聚氣不聚則敗立至
而禍必不可勝言彼則以某山為所發源此則以某山為其屏幃萬口臆決附和同聲並為深信弗疑半不
可破此二百餘年所以無人敢倡辦礦務以裕國而利民也自西人來游中土足跡所經悉心探察見各處
多產各礦美不勝收更幸產礦之地均非海濱峻嶺來往紆迴跋涉艱難多資人力所有各礦多屬易於開
探獨惜中國無人舉辦故不憚詳為記載著為論說以諷中國自為開採而彼亦得以沾其利益今則當道
亦深知開礦之利故博採眾論獨抒偉見奏請朝廷由商開辦而以官力佐其不逮所幸此議一倡莫不籌
備股份湊合資本領文憑購機器相與從事於山林野谷間無論富戶與商聞風興舞踴躍附股恐後爭先
冀得享美利於無窮傳子孫而勿替即附近鄉村黎族亦不聞以風水攸關而阻止是豈人情之變月
異而歲不同耶抑智術足以籠絡之勢力足以震懾之耶不知皆非也孔子曰君子之德風小人之德草孟
子曰上有好者下必有甚焉者矣感應之速固如是也而或者疑之謂自開辦礦務有開必先繼而平泉長
樂之銅礦金州池州荆門之煤鐵礦承德三山之銀礦平度棧霞之金礦莫不次第舉行除開辦外其餘或
遲之十餘年或遲之七八年尚無成效之可觀毋亦有其名而無其實富強之效等之紙上空談歟不知事
之大者非旦夕所能奏其功利之鉅者非一時所能呈其效將來大功告成金寶充斥見取之無禁用之
不竭國帑因是而充民生因是而裕則中國富強之業正未可量之也況乎中國環顧各礦均不遠為之試
辦力量尚未經大集倘由是而再期其利正自無窮日現所未經開探之礦尤多將來陸續舉行則
中國之財安可限量哉由是觀之則西人謂中國為最富者誠非虛語也

諭旨恭錄

○六月初十日太常寺題六月廿三日致祭 火神廟奉 旨遣克們泰行禮欽此同
日又題六月十八日 萬壽聖節致祭 太廟後殿奉 旨清魁斌行禮欽此同日又題同日祭 顯祐宮
奉 旨遣愛廉行禮欽此同日又題同日祭 東嶽廟奉 旨遣李端邁行禮欽此同日又題同日祭 都
城隍廟奉 旨遣銘勳行禮欽此同日又題七月初一日孟秋時享 大廟奉 旨朕親詣行禮後殿遣凱
泰行禮東廡遣勳瀛西廡遣恩際各分獻欽此○十一日奉 上諭前因京師入夏以來雨澤稀少朕迭次
親詣 大高殿拈香並派惇親王奕劻等分詣時應宮等處拈香虔禱禱現已迭沛甘霖郊原沾足仰

等語萬王氏者禮部行查原籍照例辦理該御史徑行奏請旌表殊屬非是莊子核着交部察議欽此同日奉 上諭山東督糧道員缺着善聯補授欽此

法京電音 ○廿九日法京發來電報云前者水師局諸工概為停歇一事不意近來附從愈眾所有他項工役亦概為停歇以致舉心大為洶動常有在路中與巡差相爭之事云

安慈亂事裁定 ○鹽淡所屬安慈地方變亂本報曾經登錄現荷官業已遣將派兵往為剿捕所向有功效已凱旋已獲有逆首六名并逆屍五具而該處之亂遂低於平矣

擬設酒事 ○本坡向有日本領事駐紮嗣經裁去現聞日本國家欲再為之設立並任小呂宋地方設一日本領事以資保護商民之用云查小呂宋一埠日人之旅處者甚多而日本尚欲於此設立領事官然該處華民林林總總在中國本宜命官駐紮前者張香帥曾經奏請於此設立總領事員缺並奏派王錦堂軍門以充其任乃今久不聞其究竟如何辦理但聞王軍門患半身不遂之症往上海就醫今猶未愈諒緣此事以致稽延亦未可知惟小呂宋之中國領事員缺甚為緊要即王軍門未愈亦宜加委能員前往幸無再事遷延不知中朝究將如何設處耳

命案改刑 ○前者麻六甲峇株勿蘭淡地方之命案本報業經詳錄該案前經臬堂定罪現聞甲地已接本坡督憲札諭將前定之罪稍有更移計死者亞當之岳母即首犯蠻打之妻改判監禁十年其子則監禁至死不得釋放惟蠻打係為首犯乃主使之入因判以絞首之刑此案業於去月廿七日將該犯由獄中出以牛車載至犯事地方正法并命印度兵一隊穆拉油差一隊并總差等押解前往追及行刑之際該犯毫無懼色從容就刑刑畢越兩刻鐘即經官醫到驗果已身死乃將屍身葬下由該穆拉油之教師領回殯葬云

華狀師又見 ○檳城華商現充暹羅憐憐卑主許君心廣之嗣君如禮前者往英京肄業現接倫敦來信謂君在英讀律業已有成擬在律院中考授狀師之職行見他日回嶼辦理事務將來事業詎可限哉

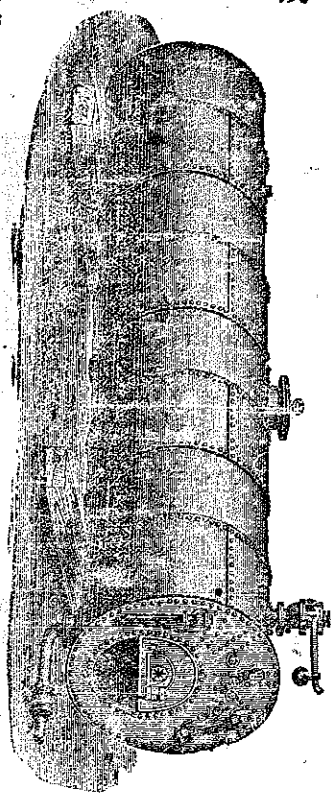
輪船失客 ○去月廿七日有莫實得洋行之輪船石宜連浮呂因者由小呂宋展輪到叻迨抵叻而後稽查搭客始知失去一名因有疑在船中夜間失足墜水故無人知覺云

竊案獲犯 ○去月廿七夜約三點鐘之際有第一百一十九號之暗牌役差道經邦俄路吉雙巷內是即由牛車水馬路入大門內之小巷也該差於此見一人肩荷重物在路中獨行心甚疑之以夜深安得有此因喝其停止候查詎其人聞之即將物委於路中已遂空身而遁直向萃蘭亭山而上該差不捨乃追逐之匪見差走近乃回頭施放一鎗差不顧仍追進而進匪復放第二鎗差亦不顧該匪連放三鎗差皆不為之却正在窘迫之際適有一四十九號之暗牌差從上路而至匪猝不及防遂為該差所獲時匪之手一刃一石鐮快鎗見已被執即將其鎗委棄幸差覓而得之復拘至失物原處查視贓物始知係錫鏡一枚外以布裹審視錫鏡所鑄之字則與裕號也因將犯解案乃訪其失物之故緣日來與裕貨棧開鑄錫鏡故為所竊查該犯前者曾在與裕號內僱工充當鑄錫之役嗣乃充為本坡烟公司巡丁既而復至吉隆亦充烟碼巡丁云現此案猶未經公庭訊實不知若何了結也

淫婦輕生 ○南荒園教素所不嫻故人盡可夫之風幾幾習為常事然而幽貞有菊死生應偕隱士為家胡乃薄倖如桃墮笑竟惹漁耶間渡此瑞茨之穢聲可醜而穢乘之淫行可損者也觀某婦之輕生一節亦可為淫奔者戒焉某婦者爪亞人碧玉年華綠珠姿色嫣然一笑媚態宜人絳首蛾眉是亦彼族閨中之翹楚也惟是賦性狐淫待字深閨久動懷春之隱後則適穆拉油人某甲為婦初亦琴瑟頗調諧諧魚水然而積久厭生出牆紅杏終釐遊蜂以故穢德彰聞甲遂引為家聲之醜人言藉藉誰肯戴此綠頭巾於是甲忍為割愛甘作離鸞從此真分飛天南地北先是甲本富家子生長日裡聞婦頗有姿色豔而聘之於三年前就娶於本坡迨合卺後携婦日裡中篤於穴之儀稱稱懽懽故飾金佩玉每任其盛裝輝煌至若起居周旋亦不過為防檢詎婦宜淫穢隨自驕而生陌上東風任他羅幃吹入自疋家雞野鴛鴦露水烟綠嗣甲恐婦淫行遂以為閨房醜聲故即鴛鴦拆散特與其金銀首飾等類約值英銀千餘元便效就鳩大歸於陳故事是此生其亦小訣矣婦自是舂航回叻歸於母家而究之淫蕩之行終不知檢惟日與執袴子弟贈芍秉蘭甲與之賞幾易轉團遂致花銷蕩盡當此蠶空似此而所謂與其私狎者漸次跡跡門前冷落迥異曩時婦至是始知外遇之交情終不若覆碗之真樂悔禍思淵莫圓缺月於是懷日裡流甲為為於劍生難續淫婦將殘之命以故交攻貧病憂結悲啼轉轉難覺無生意意離閨業已仰服阿芙蓉膏而速畢乃命焉此去月中旬事也噫淫婦為人所棄今古皆然今某婦之輕生不亦為淫婦所宜戒哉是則閨範之不可不嫻也有如是者

西樵遊記 ○仲夏之月上柳之旬如雲朋集竟日談清中有一客軒眉言曰方今端陽屆屆競渡甲屈或者至省觀龍舟者以洋洋乎志在流水吾輩盍志在高山乎羅浮鼎湖地遠山高登臨不易白雲雖近而城未免有鸞鹿之氣而樵僻處鄉落稍遠俗氛其上有竹莊有湖

啟者本公司製造開鑿新嘉坡直落亞逸地方交易多年專造一切鐵
巧機器火鋸火鑽做大薯粒之器具及大小輪船汽機鍋爐各種新式鋼鐵
器皿一應俱全無不堅固耐久頗便合用諸大甲地方本公司開設有分廠



代中西士商修聘各種損壞機器工價格外公道如有 貴客賜顧者請至本
廠面議特此佈聞 西一千八百八十一年十一月十六號 繼來安公司啟

中外眾國有限保險公司

啟者本公司總局設在香港多年備
有資本銀二百萬元已先收股份人
來銀六十萬元及餘存銀六十萬元
在叻係本行代理承保各商貨物銀
項船隻輪帆家往各埠其保費亦用
照例所有花紅之銀俟結賬之後按
股分派前一千八百七十八年一
千八百八十年每股得利息銀計五
八仙又一千八百八十年至一千八
百八十二年每股得利息銀計一八
仙諸貴商賜顧者請至本行詢問商
可也 大清光緒九年 月 日
英一千八百八十三年八月廿七號
毛質德公司謹啟

啟者現本館
新由上海寄
到活字排板
石印各書
甚多約計
百餘種茲以
廉價發售諸
君欲採購者
請到本館選
購是到至其
書目太繁不
能一一列明
自覽可也
本館謹啟

莫得實公司

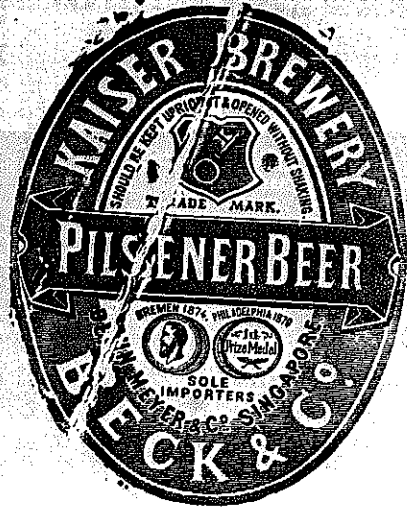
啟者本行所售洋酒素蒙 諸君雅愛稱譽良多而
本行於仁酒一項尤為出色今特更定並登自後本
行所有沽出之仁酒概用樽裝載而樽之兩傍則有
英字牌製酒人之名印出如下所登之英字而每樽
更有稻草包裹以期不至多所損破實為善不此
酒係為本行一家沽出前無別處 實諸君有欲購
買此酒者可向本行閱時議價可也茲 樽傍印字
列登於下 大英一千八百八十八年四月三十號
光緒十四年三月廿日 新嘉坡莫得實洋行謹啟
A. VAN HOBOKEN & Co. ROTTERDAM.

時欵表

啟者本店開設在叻家信局對門即來安公司之隣專在歐洲督辦
各式時欵鐘表來叻發售計有銀表一種最為名貴每枚價銀二十
五元并有大小各式金表甚多均屬當行出色者更有無須表匙自
能上鍊之銀表每枚價銀五元其表甚為堅固至於時鐘則各體俱
備無論掛鐘座鐘及石質之鐘皆備 鐘皆異常美觀以 諸君
選擇他如金表金匙相盒金表鍊金戒指等各物甚多不能備錄而
本店并能代 諸君修理鐘表以及風雨針等件甚為精細保能晷
度無訛 諸君再請認明 光臨為盼
大英一千八百八十八年四月十七號 模甲鐘表店謹啟

馬車出售 ○啟者茲本館有山輪明車 輛前後對坐可容四人其價可值六百元茲特以廉價出沽 收回價銀一百一十五元甚
屬相宜 諸君有合意者祈早 車臨看為望此佈 大英一千八百八十八年五月九號 巴越館主謹白

蜜酒出賣



啟者茲本行由歐洲辦到上等蜜酒
來叻發售其酒甚佳茲將標頭印出
諸君光臨祈為細認免致有誤倘
有無恥之徒假冒本行鎖匙標者本
行定必嚴為控究再此酒不能販往
加勝吧 三寶壟 泗里末
望加錫 檳榔嶼 日裡等處其
他各埠均能運往並此佈聞
大英一千八百八十六年十一月十
號 明鳴也洋行謹啟



佛羅斯藥水

西國醫士佛羅斯配製治病滋補氣血藥水能治肝癰肺癰胃弱飲食停滯心悸多驚四肢酸軟身虛弱酒色過度等症馳名於世二十餘年天下各國講究講養者多經服用屢試屢驗此藥水用玻璃樽裝載其如何功用另行布列一紙用華字印刊每樽附送一張用此藥水者每日服三次俱晨午晚膳後乃服每次用一茶匙以冷水或凍茶一酒杯調服須食一樽之譜方得見効如蒙光顧請到中國各口岸西人藥房採買其在本坡則各藥房均有發售如欲多買者則請至然思直洋行對門之新嘉坡藥房即勞末申藥房內麥加君處選購大樽每樽分作一百二十八服每樽銀一元半樽每樽分作六十四服價銀一元此佈

大英一千八百八十八年正月十八號

美國紐約佛羅斯公司謹啟

線 轆 出 售



啟者本行專辦英國寶拿士布機房各色上等棉線轆發客比線轆與線球不同線身光滑滑於機衣脚車手車其為合用每個足長一百碼價甚相宜曾經呈請英國考驗幸蒙贊賞并賜金錢羊頭號標為記本行因此線雖久已盛行外國惟亞洲一帶向恐未有周知故特辦此東來俾得利便中華之用 諸君如用始知余語之非虛 貴客光顧請認羊頭號標牌為記

庶免有誤 大英一千八百八十七年十一月三十號

香港希士洋行 新嘉坡代理人明馬也公司謹啟

酒 品 出 售

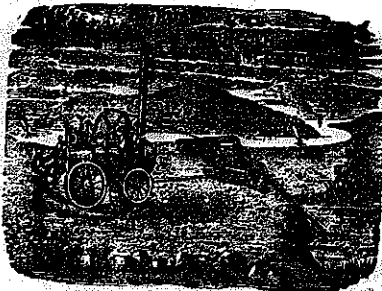
啟者本行督辦歐洲馳名三品洋酒來助發售其酒係白頭款式發售有年沽飲 諸君莫不稱其香爽奈近有無恥之徒假冒本庄三品酒款式以圖魚目混珠情殊可恨嗣後 諸君若買本行三品酒者請細認本號招牌之內有小紙包印華字號若此字樣即係假冒請為細認特此佈聞

大英一千八百八十五年十二月十九號

大清光緒十一年 月 日

明馬也公司謹啟

活 侯 亞 士 堅 公 司 告 白



啟者本公司向來開設本坡久為中西商翁所賞識茲承英京末汝公司之命託本公司為該公司駐叻代售機器之人本公司既受所託不得不代為力肩鉅任將該公司辦事之誠製造之美以及貨物之多盡舉以告海內 諸商翁知悉緣該公司向來開設英京歷久無異素為英國人所賞識不特為英國人所賞識又為鄰國人所賞識不特為鄰國人所賞識兼且為天下各國人所賞識蓋因該公司立心持平交遊盡善物料既美製作復精所以能遐邇譽於本國鄰國及天下各國者皆為此也現計該公司所製造之器械甚多筆墨難以盡述更僕不可勝數非親至該公司目擊斷不能備詳所見茲不過略舉其大概言之亦存什一於千中之意耳至該公司現經理到本公司存貯代售其中件數堆積如山邱不可枚舉茲因篇幅太狹不能盡錄以備諸商翁覽擇其要而通行者略登報端以為 諸君採擇焉如水厚水筒皮帶等件價較別家稍為相宜貨而亦視別家為特妙請 諸君移玉到本公司一觀真有所聞未盡所見之微不啻遊山陰中道令人接應不暇矣至於本公司又有製造做大薯之機器以及水扇等冬機器亦是名目太多不能備列謹此奉告尚祈實然賜顧為慰現本廠已遷至工部局貨倉左鄰近復分枝一廠在吉隆坡仙四師爺官後大馬路至下巴雙河邊橋頭右邊開張以便吉隆 諸君選估機器以及修理機器等事 諸君光臨請移玉趾是荷

大英一千八百八十七年十一月九號

活侯亞士堅公司謹啟

新 款 歐 洲 馬 車 鞍 轡 等 件 出 售

啟者本馬車房自一千八百六十二年開設在小東陵大路邊迄今二十餘年素蒙 諸君惠顧遐邇馳名本車房專代 諸君製造各款馬車無論四輪雙輪大小明暗各車均能製造所用物料均係上等而抹漆畫線亦皆精妙異常其木料均係選用上等美材且皆預買放乾然後製造故無裂綻變樣之病是則不惟悅目并且耐用與平常所造者不同倘 諸君有命本車房製造各車者懇即惠臨務能如意而本車房并有經用之馬車出售雖曾用過然再加修飾與新製者無殊其車則四輪雙輪大小款式無不備有以便諸君選購更可代 諸君修理一切車輛其物料概由歐洲預辦充足無須臨時購買故修理甚捷可以短期告竣且價甚相宜倘 諸君有惠顧者其在本坡則可至本車房面商其在外埠則可函知本車房自能備辦并有各車自錄列明以便選購而本車房復有鞍轡等件出售有服車者有乘坐者其中大小雙單各款俱全此鞍轡均由歐洲督辦來坡倘 諸君欲更往歐洲採辦者本車房亦可為之代辦並能相其馬匹大小配以鞍轡務令台宜即修理舊馬鞍便之重新亦無不可本車房并有樹乳之踏足墊出售其墊可任剪裁大小均由尊意 諸君購片始知其貨之精也 再本車房因生理日益加增而工作件有患不克更欲廣延各匠以司其事如鑄鐵造木油漆畫線及皮丁等類倘有工藝超羣者可即前來相商果能合用自必不惜重價酬勞如欲知其詳細情形者可至本車房細詢便得特此佈聞

大英一千八百八十八年四月

南末兄弟馬車房司理人麥吉和謹啟

賭犯賄賂... 玩乃... 罰銀一千元... 遂結云

誘妓潛逃

○甯北車水蓮勝娼樓有兩妓書一名伍帶喜一名陳亞有於去月下旬兩借私滙業經該樓東以二妓私逃偵騎遍訪猶未得其踪跡...

痛除陋弊

○津邑城東一帶海口斥鹵之區鱗次櫛比是蘆各商引鹽咸取給焉其生鹽於灘所成包運至鹽區落碼以後再裝船向各處分運...

知照錄

○總理海軍衙門事務和碩醇親王會辦多羅慶那王會辦大學士直隸總督肅毅伯李鴻章尚書銜山東巡撫張邦勳戶部右侍郎毅勇侯曾為知照事...

京師賽會

○京師宛平縣城隍神廟於五月朔日出巡詣都城隍廟交表出巡之日以八人綠呢大轎昇之神前有童子十餘人裝扮仙童手持香爐...

京報錄

○頭品頂戴山東巡撫臣張曜跪奏為審明札斃胞兄人犯照依部駁按例改擬恭摺具奏仰祈 聖鑒事竊刑部咨以臣審 題城武縣案犯李三...

三見籍隸城武縣與胞兄李庚須素昧無嫌李庚平日性嗜賭博光緒十年九月十一日李庚須先赴場圍割穀囑令李三見即往帶劍李三見見李庚須走後李三見因見做已飲醉在安吃飯完畢手執劍殺小刀行至穀場李庚須斥說李三見去遲李三見分辨李庚須混罵前倒地劍刃汝林聞趕至勸歇查問情由李庚須已昏暈不能言語李三見捏稱誤傷劍汝林信以為真將李庚須捆送回家告知李庚須之叔李學真醫治詎李庚須延至十二日傷痕頗重命斃該縣署縣許領鼎親詣驗訊李三見希圖輕減罪名捏稱被李庚須揪住伊情急力極絆跌千犯職例例夾各請旨由曹州府知府積慶解解臬司林述訓因恐案情未確發委署濟南府知府增瑞訊因犯供游移稟司飭提要証劍汝林未到案明將犯發回該縣就近傳証質詳領鼎先已卸事該黃玉成審照原擬由府司解經前撫臣陳士杰審明未及具奏御事移交臣覆核 恩准刑部以案情未甚確鑿 駁覆審憲臣行司飭提人卷至省署委濟南府知府梅啟熙審辦道積慶許領鼎黃玉成先後因公晉省會督陳依部駁審明改擬解臬司福潤內恐案情尚有未實駁飭梅啟熙等審照原擬由司批解提審據供前情不諱請非有心干犯重札傷李庚須越一日身死李庚須係該犯胞兄况係有干犯自應按律問擬李三見合依弟毆胞兄死者斬律擬斬立決先於左面刺犯犯二字事犯雖在光緒十一年正月月初四日恭逢 恩旨以前惟罪屬斬決日招解在後毋庸查辦劍汝林等於李三見札傷李庚須身死聽信李三見捏說隨同混供訊係事後趨至因李庚須傷重不能言語無從查問並無串囑情弊均應免其置議除將供招咨部前原驗傷痕部位另單咨呈軍機處外理合恭摺具陳伏乞 皇太后 皇上聖鑒 敕部核覆施行謹 奏奉 硃批刑部速議具奏欽此 ○錫綸片 再伊犁九城兵變後俱額塌前有毀為平地者前任將軍金順請款擇要興築俱經令順先後陳明在案奴才蒞任後察看新修惠遠大城僅有城身半多折裂坍塌形勢無難查控扼亦經奴才具陳在案當經擇地改建方 堅久惟擬定瞻德兩城工程完竣後未竣各工亦經派員接修另摺具陳在案定城距關勒奇山口僅數十里當華蒙各商往來通衢形勢繁庶該城本為伊犁總兵駐紮之處衙署倉庫毫無一存金順當日暫就民房以為行署十分險隘殊不足以壯瞻德現擬就總兵衙署暫作將軍辦公之所俟改建一律完竣後將軍仍駐惠遠大城其餘各城及文武員弁衙署亦當次第興修復舊制惟總兵衙署僅存基址奴才前飭善後局委員勘估籌款興修規模悉照舊制已於上年七月初八日開工機善後局委員呈請奏咨前來奴才覆查無異合無懇 天恩飭部立案除飭將丈尺做法估計清冊咨部查照並俟工程完竣再將動用兩購辦物料詳細造冊咨部核銷外謹附片具陳伏乞 聖鑒 奏奉 硃批該部知道欽此

沾恩戴德 ○啟者僕於去年在海南原籍置有商船一艘名瓊合盛堪載一千餘担僱舵工水手等計共十八人載貨南來迨至本年正月間復由叻載貨往峇釐營生迨事畢回叻詎料駛至中途誤觸暗礁遂至船貨俱為沉溺於時茫茫巨浸舉船性命在於呼吸猶幸免登彼岸不至葬於波濤爰將被難情形訴明該華商官業給憑照命輪船載回叻地抵叻而後舉目無親靈柩蕭然欲歸不得迫者稟求 領事府左大人給費回籍幸蒙 核准給予川資俸僕等十八均得附航旋里委曲周全無微不至僕等銜 恩不盡戴 德難名敷我小民無從圖報爰書數語以誌不忘一以見我 朝設官出駐外洋實裨益於斯民再見 領事左公發政施仁為蒼生造福者不淺云
大清光緒十四年歲次戊子六月三十日

敬訪良醫 ○啟者弟自十餘齡時迄今二十八歲屢染喉痛之症每月數次近日再發欲覓包醫以期除根若愈至三閱月不再痛者願送禮三十元藥資在內愈至一年再送一百元通扁前為錄存新聞以揚其名倘諸良醫欲治者限一禮拜內可以每晨六點鐘起八點鐘止請到牛車水做宅光發面商可也或末遑移玉則修函郵教於豐興行內亦可特此佈聞
大清光緒十四年六月二十五日 陳省堂謹啟

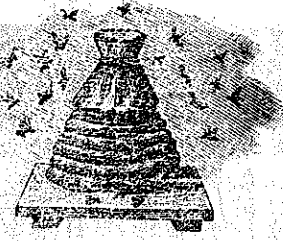
代理聲明 ○啟者前者瑞豐號倒盤賬項現經徐喜夢徐永清二人保認業與各債主訂明折扣攤還所有瑞豐號之數項及一切事宜概歸徐喜夢徐永清二人代理或交掛沙人代理凡各等號及外埠有欠瑞豐之數抑為瑞豐所欠者須向徐喜夢徐永清二人或掛沙人處詢問倘與別人交手係為自誤與徐喜夢徐永清二人無涉先此聲明免滋後論
光緒十四年六月十五日 徐喜夢徐永清同啟

敬頌儒醫 ○儒醫江天恩先生者漳州之詔安人也家傳醫學數世而先生少則業儒咕哩之餘醫書兼習迨壯年屢困場屋有感范文正公之說於其棄儒就醫孤矢四方於焉命駕沿途應診暫駐廣東離寒暑迭更活人無算而先生濟世之心猶未逮也前乙酉年航海來叻寓怡隆行與余一月如故不吝逢人說理果然著手成春欲窮南荒旋遊泗水諸者同安堂主人念叻中良醫固不乏人而醫紹數傳語通兩省者則寥寥罕觀爰置郵懇懇懇然肯求病者宿疾服藥罔效幸先生一診暫安爰遂於以知儒者可無醫醫而醫者必由儒出信夫聊陳俾語告同人欲知醫藥之良可向同安堂致請
至聖二千四百三十八年戊子季夏九日 曾廷川謹啟

光緒十四年六月十五日 徐喜夢徐永清同啟

牛乳出售 ○啟者本館常有鮮原牛乳出售無論長供零沽均可每日由上午四點鐘起至六點鐘止又由下午二點鐘起至四點鐘止均可到買其屋如在附近者並可命人送到此牛乳並無雜水與別家所賣者不同其價每樽計重二十安沙價銀一角 諸君有欲購買者請至本館內詢問便得 大英一千八百八十八年七月十八號 吉靈館主告白

法國頂上蜂窠標萬蘭池酒出售



敬啟者茲本公司親由法國督辦頂上好萬蘭池酒來助發售其酒清香濃郁醇厚異常飲之誠可令人長血氣壯筋骨悅顏色妙美無窮今市上所有萬蘭池酒無有能出其右者誠佐饋中妙品也至此酒惟本公司一家沽出餘無別家出售 諸君光顧請細認蜂窠標頭為記並細辨香味方不致誤價甚相宜倘有劉伶之癖者祈早惠臨沽買是荷 大英一千八百八十八年六月二十號 大清光緒十四年五月十一日 明嗎也公司謹啟

啟者本行由小呂宋督辦上庄選葉呂宋烟發售其貨均屬上等並無低貨機雜且價甚相宜其中每箱有五百枝者有五十枝者有一百枝者各款俱備香美異常因邇來西人年節將屆用此以作禮儀餽贈最為合式且能與 諸君代辦小呂宋各貨 諸君賜顧請至土庫花園邊奕爾堅洋行之後與密加釐士打索路店隔鄰本行相酌是荷 大英一千八百八十七年十二月七號 大清光緒十三年 義士連洋行謹啟



英國新出頂上花露水出售 ○啟者本公司所製之花露水及高浪水最為佳製其香之清而且久非尋常可及素已馳譽歐洲用此水者莫不嘖嘖稱為妙品歷經荷領寶星七次以獎其佳然則其妙處可知茲欲廣為通流故特佈告倘 諸君有欲採辦者祈請函致本公司取討價單便知一切特此佈 大英一千八百八十七年四月廿五號 加刺安巴飄馬厘公司謹啟

RIGAND'S KANAGA WATER.

列願干那芽花露水 ○此水係以干那芽花所製其花出自日本國中香冠凡卉乃列願君在日本探辦載回法京製成此水以故其香甚清而其用亦甚善如皮膚有皴裂等病抹此香水固能愈痊尤可解蚊口之毒若以香水和水盥洗面能令人肌膚嫩滑顏色潤澤且瘡癩不生本藥房製成此種花露水銷流已久遐邇傳揚不料近有德商仿照本藥房所造此水以圖射利其實氣味遠遜迥隔霄壤 諸君有購買此水者請看以下所列第一款之西字標頭本藥房所用製載此水之樽係有浮凸字樣如下所列第二款之西字註明列願公司字樣如標各均有細書號據始為真貨否則係為混冒向祈慎購至於各式人等有假冒本藥房花露水或由外處運來或在本坡發售一經本藥房查出定必嚴行控究至本藥房之花露水係託新嘉坡藥房麥加君代售並未開枝別處併此聲明此佈

'KANAGA DEPOSE'

4430.

MORRHUOL.

模好呂解毒葆藥丸 ○此丸專治虛損吐血花柳傳毒咳嗽哮喘目痛重舌等症其效如神且不惟解毒並能調和營衛葆養精神現用法英美 國醫士所用花柳敗毒之藥均用此丸無不藥到病除立見春回若服此丸須仿照魚肝油之法要緩緩吞下必於用飯時吞服一二粒切勿誤為急吞以背服法此丸係以樽裝每樽計一百粒託新嘉坡藥房麥加君處代售此佈 大英十一月八號

SANTAL MIDY,

DR. MIDY'S SANDAL OIL CAPSULES.

檀香油藥粒 ○此藥係製成油質以薄皮一重裹作粒形以便易吞而其藥力專治花柳淫毒白濁白帶癢閉一切等症如症離香痛服之立止而服藥後約歷二三日即見功效但所患過重者須每日吞服六次每次吞服二粒至痊愈後宜再服十日庶得消除後患永絕根株惟服此藥時宜戒色慾忌氣怒節勞動等事幸勿自誤致誤藥力之不神也現此藥託交新嘉坡藥房麥加君處代售此佈

FRUIT JULIEN.

浮律如里馬藥糖 ○此藥糖係採鮮果之汁加以藥料和製成塊略如糖粒氣味甘佳而其功效較於油更日無論男女老幼均能服食且其汁有如糖菓最為適口尤為小兒所愛至藥力均可治胆汁太多重舌頭痛鬱結大便不通斑疹血熱血毒以及皮膚癢癢等症服之亦可涼血行滯且能令臟腑潔淨痼疾立除但服之法宜於臨睡時嚼帶一二粒至翌早飲茶一杯須臾即覺大便通利身體爽快以此藥託交新嘉坡藥房麥加君處寄售此佈

本館告白 ○啟者本館自開設以來承各外埠君子不棄時有投寄常以一紙書函述陳諸事固願諸君子之雅愛亦本館主之所樂聞也但是交到魚書多有未經黏貼書信館之印單者竊查信館定章凡郵寄之函件若未先買印單貼於信到之後則照例寄費雙倍以故本館於此一項賠墊殊多不能不據情佈聞敢求自後凡有惠寄本館之信務祈買單貼發自此以後未黏印單之信本館概不收不拆希勿以方命見責是幸預為佈告即請 文安不宣 本館告白

