

本館新聞除禮拜外日出一張
諸君賜閱本報者無論本埠外埠均可函致本館取閱如外埠閱報須加寄費可也除日報照常刊送外復不惜工本從英國採辦釘書機各機器以待與各官商刊印書籍單件並有英國各體活字及各式花邊等延有西人專印工藝其精所有中西文字均能刊印並有石版印字大小機器均用精工刊

第 一 千 九 百 七 十 八 號

叻報

本館開設在舊巴剎口門牌第十四號

印工緻絕倫前延有文士書寫各體文字現由上海購到各種書籍出售其書目另行刊佈所有各項價甚相宜再本館所登來札原擇其有益世道人心者附登否亦須無礙於人而後始錄其有謬屬成文以及支離難解者概不登報嗣後諸君來札尚祈自諒更須寫實附里而後敢登但來稿登與不登均不能將原稿收回也 本館謹白

戊子五月十九日

凡刊印告白第一日每一字一仙第二日以下每字半仙 大英一千八百八十八年六月十八號禮拜四 每張售錢五文每月一元每日每張售錢五文

所不同近見外埠諸君取閱本報者或有僅一二月之久即行截止其更有取巧者取閱本報過屆半年開單往收報費之時則竟託詞謂已致有本報者為尋寄何以復送前來豈非欲圖沒報費味堪痛恨竊思本館之報原期大眾同觀事之濟否不在一人倘不欲賜觀即以一函投諸本館斷無有不為之止截豈有強人看閱之理則此言之詐可知茲特聲明 諸君止看本報者必須作函由國家信館寄功投之本館始為准信倘本館未接來函而為派送則不妨再為示教至於取閱報紙必須至一年半年方能止截否即作為零沽當按價索償勿謂言之不預也特此聲明 本館謹白

論創建醫院題捐事

本坡為南洋各埠都會之區其人才之薈萃財貨之豐繁視諸各地為最優故說者之論及南洋無不以叻為首屈一指也夫既有振興於其先不可不栽培於其後栽培地方之氣運則莫有過於善舉焉本坡善舉固亦甚繁義之所宜無不踵而為之所奈諸善社要不過二三同志以為之限於資財尚未能大宏善量夫助地諸君子不但多有為善之心且多有為善之力然善舉所以仍未宏者獨惜無人倡之以為之勸是以不能振作有為耳猶記前數年屢有在叻創建醫院之議欲繼愛育善堂東華醫院等之美無奈旋旋旋止迄未有成夫既因捐款薄而未克垂成者有之因創始難而憚於勞怨者亦有之識者早知為未至其時即強為之亦無所濟也乃至近來叻地諸善人多有慨然興起欲同捐鉅款創立善林而吳君淡如即為東道治酒相招延請諸君共商斯舉而一夕之內五人之中即得捐款二萬元此事本報昨已錄登其餘是日同席諸君慨助重資者亦復不鮮似此題捐之踴躍又何患善舉之不成竊聞此耗不禁為之狂喜者久之此舉若成則貧病之夫不致填於溝壑在岫岫者受賜既無盡藏而諸君子成斯美舉其種福亦正靡窮也至於昨報所列陳君若錦等五人即捐至二萬元之數此不過就所聞者而略言之此外未經查悉者尚不知凡幾且此五人者皆為閩籍外此則粵商之好善者若而人潮商之好善者若而人環商之好善者若而人客籍商人之好善者若而人或則倡之於前或則踵之於後將來成斯大舉正未可以量之也且除此五君以外閩商之好善者尚多觀感奮興繼之而起者吾知其必更盛於今日夫人心之踴躍如是均能心存大局毫無畛域之分則大舉之成可以屈指而待者昔者香港東華醫院之設初亦不過二三善士共議倡行既而閩港之人命稱曰善由是紛紛繼起更得諸君子勸捐之力未幾即集成捐款廿餘萬元而東華醫院遂以創興此外各行如歲捐月捐者則更不知凡幾故東華醫院所以如斯之盛者亦未嘗非諸君子協助之功也今叻地議創建醫院觀諸君子勸捐之踴躍諒不亞於東華醫院倡辦之時他日集有鉅金為之開辦固不僅於贈樂施醫拾棺給地即其他一切善舉亦由此而兼為之助地若生受陰者亦奚止千萬計耶聞該醫院近擬名曰清華付其意大抵以院中善士其制品之高雅可以此二字當之而更切我大清華人之所建其名亦殊切當前聞諸君子之欲欲侯是舉告成後即將同濟醫社之善款附於其中俾合眾流而為一流庶其力能專一一滴楊枝可散作無窮甘露此議亦殊妥善竊更有所陳者當日香港東華醫院創興之際曾蒙港督堅制府給予太平山之地段俾為建院至今受其惠者尚無不感頌堅制府之仁慈今叻地捐款若能有成則亦可稟請制軍以求給地想施制府向最愛人為善則諸君之請諒亦無不樂從也所願創始諸君宜有以力行之務底於成則不惟叻民之獲益良多即本坡地方亦可以長興而勿替矣豈不懿歟

諭旨恭錄

○四月廿二日奉 上諭前因京師入夏以來雨澤較少降旨於本月廿三日親詣大高殿拈香前派員勸發澤等分詣 時應宮等處拈香虔申祈禱茲荷 吳慈垂佑前一日溼沛甘霖慶幸之餘倍深寅感本月廿三日朕仍親詣 大高殿拈香 時應宮着仍派員勸發澤 昭顯廟着仍派員勸發澤 宣仁廟着仍派員子奕謨 凝和廟着仍派員勸發澤 昭顯廟着仍派員勸發澤 鴻觀甘澗頌雲以迓 天庥而慰農望欽此○三十日奉 上諭聯恩奏病難速痊懇准開缺一摺金州副都統聯恩着准其開缺欽此同日欽奉 慈禧端佑康頤昭豫莊誠皇太后懿旨山東巡撫張曜着

德京電報 ○十六日德京發來電報云是日德京議院因新主駕臨故預備賀典禮儀以伸誠敬查德國比自一千八百七十一年舉行一次至今始再為之蓋前次係德國先皇由王位晉稱帝號故蒞院以受諸臣之賀也然則是舉甚為鄭重典禮故議院首事人已先為發帖延請親王以下宗室王公大臣等齊集院中以備肅誠拜賀云

東瀛風電 ○十六日香港發來電音云現在日本神戶之西南方已起颶風等語按近來風伯揚威如小呂宋如七洲洋等處均有颶風然則航海人亦有不慎云

泛洋多險 ○邇來七洲洋面風浪甚狂大有颶颶之憂近有英國輪船名郁沙耶者係由港地載運米石前往硤實地方十四日道經本坡據云由港開行越九日始經抵助然則風濤之阻已可想而知矣同日復有輪船名美尼施耶由港來助船中載有搭客六百七十人中途病故二名所患向病尚未得而知之然亦可見航海之不易矣其稍幸者則十五日尼士打輪船來助船中載客三百九十六名皆無所傷得以安然抵助云

押犯來助 ○英國輪船名架刺橫打於十四日由嶼抵助船中載有囚犯二十九名係在嶼中犯有重罪故照例載來助中大獄監禁者該船抵助後隨經府署派有刑度鎗一隊往押犯等就獄矣

傷酒致斃 ○昔劉伯倫好飲酒嘗命人榜鍾以從之曰他日吾醉死即葬我於是邱此不過一時放誕之詞未必能見諸實事也乃近人嗜酒大有過於劉伯倫者醉死人間而不顧者如吉寧人某可不可見之哉其本吉寧人尚未悉其住址姓名於初十日晡後醉容可掬在大馬路路而行步履橫柯為差所見因前拘之見其醉容過甚氣息不殊牽鋸知為傷酒乃命車昇送醫院中所奈縱飲過多藥石亦無能為力延至十四日則溘然斃矣噫然則嗜飲者可不以此為戒歟

港監疫甚 ○助獄之時疫方平港獄之時疫又作此事本報曾經登錄聞香江西報得悉近來數日之間獄囚之患病而死者已有十人茲舉其尤者言之初四日下午香港驗屍官經檢驗因屍劉帶裕一名係於初三晚猝然斃命據西獄卒專臻士報稱死者係定監禁七年充當苦工之罪於西歷正月廿六號就獄查死現年廿六歲於定罪之際曾判定答春之刑二次旋於西二月四號答春一次又於西三月十五號答春一次各廿五藤自是而後約隔半月即似癩瘵抱病迨至月之三夜約七點越三分鐘時該犯即患吐瀉延至是夜十一點半鐘即經斃命矣該獄卒并稱該犯於近來數月發在第二獄獄中監禁該獄向未有囚犯斃命者今觀其首也至該犯向來體甚壯盛曾經派赴獄中醫院以服事有病之囚蓋亦因其體壯故然又據官醫馬骨士報稱凡染疫症之犯其居處與他病之囚犯不同凡患疫者係另置一房惟與他症之病房相近耳又據國家醫牛所報則稱剖腹細查該死囚所患之症較他死囚為尤重云觀此一端亦可見港獄時疫之盛矣按助海前患此症則以獄內為多今港地之患此症亦以獄內為甚豈傳染之氣使然哉然則官於此始則遷地繼則縱囚仁政良多故得挽回斯症不知港官於此其將何以設法耳

實勝越時症盛行 ○刻接實勝越遞到郵信言該處時疫近復盛行所染者亦係吐瀉之疾甚為沉劇救治稍遲即多弗及而所患者則以穆拉油人為多一日之內有死至十餘人者亦殊慘矣觀本年由香港以至南洋各埠多有時疫為災是殆歲氣偏勝使然耶抑互相傳染而致耶

弱婦被掠 ○粵婦某氏寓於甘公巷古魯早喪所天遺費無幾膝下僅存一塊肉尚在雅齡婦故矢志柏舟撫兒成立惟婦頗儉持家善權子母以故結其閨友擬作龐公會項以覓蠅頭婦故藉此累銖度活頗覺裕如詎於十五日復屆會期婦遂携兒外出收欸計至牛車水某宅中收項已竣共計英銀七十餘元擬即賦歸而某宅主婦以某婦公事餘閒留其膳而後歸去某婦以彼東道情隆不忍却之遂於膳後而歸維時月已西升某婦携兒就前而該銀則置於提籃之內挽之而行不料道經王山下地僻人稀竟有一匪逆面而來見婦携童獨行踽踽欺彼弱質遂奪其籃鏗鏘之聲知是為嬰嬰白婦極力掙之婦遂而極聲疾呼賊遂一究之婦力弗敵猶被該匪奪去英銀三十餘元奮足疾奔電馳風捲且時之差梭巡故得餽騰脫源而婦惟有目逆送去終亦無奈匪何祇自垂涕携兒以歸而悲命運之不齊而已噫婦婦之費幾何而該匪強而奪之其亦太無良矣聞該婦堅與匪纏向存英銀三十二元不致為匪掠去一空是亦不幸中之幸也然則截搶之事屢有所聞僻處幽區防不勝防當道豺狼實為途人所苦有捕務之責者能不密灑梭巡以靖地方之患哉

客頭互鬥 ○客人某甲向在武吉巴梭廣源隆新客館充當客頭之役命日有某乙者與甲同籍而同業者也乙常携有新客由港抵助故交易往來常相晤會同業同方頗稱莫逆於十七早不知何緣何事遂成齟齬端如與唇槍繼至械擊甲恐弗敵竟取利刃向乙頭砍去傷有數痕鮮而較糊有痛仆地乙時疾聲呼喊巡差聞警飛奔察至而甲恐罹法網先為遁入店中以圖免脫差欲入店執之詎為店人阻撓嗣有某總差聞警亦率各差趕至不知能緝甲逮案否耳維時各差見乙重傷業已將他解送至國家醫院調治會否有性命之虞則尚未得而悉第以所傷頗重惟真刀圭有靈始克獲占勿藥耳

佛羅斯藥水

西國醫士佛羅斯配製治病滋補氣血藥水能治肝火肺癆胃弱飲食停滯心悸多驚四肢酸軟身虛弱酒色過度等症經馳名於世二十餘年天下各國講究講養者多經購用屢試屢驗此藥水用玻璃樽裝載其如何功用另行布列一紙用華字印刊每樽附送一張用此藥水者每日服三次俱晨午晚膳後乃服每次用一茶匙以冷水或凍茶一酒杯開服須食一博之譜方得見効如蒙光顧請到中國各口岸西人藥房採買其在本坡則各藥房均有發售如欲多買者則請至然里直洋行對門之新嘉坡藥房即勞末申藥房內麥加君處選購大樽每樽分作一百二十八服價銀一元半樽每樽分作六十四服價銀一元此佈

大英一千八百八十八年正月十八號
美國紐約佛羅斯公司謹啟

線 出 售

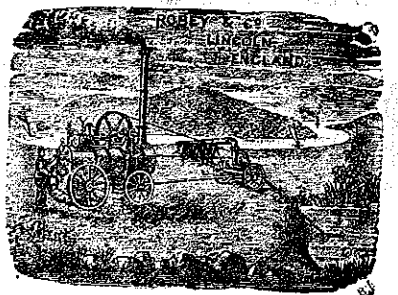


啟者本行專辦英國寶拿士布祿機房各色上等棉線職發客北線職與線球不同線身光滑縫衣脚車手車甚為合用每個足長一百碼價甚相宜曾經呈請英國考驗幸蒙贊賞并賜金錢羊頭號標為記本行因此線雖久已盛行外國惟亞洲一帶向恐未有周知故特辦此東來俾得利便中華之用 諸君用始知余語之非虛 貴客光顧請認羊頭號標招牌為記 庶免有誤 大英一千八百八十七年十一月三十號 香港希士洋行 新嘉坡代理人明馬也公司謹啟

酒 品 出 賣

三 啟者本行督辦歐洲馳名三品洋酒來叻發售其酒係白頭款式 醫售有年沽飲 諸君莫不稱其香美奈近有無恥之徒假冒本庄三品酒款式以魚目混珠情殊可恨嗣後 諸君若買本行 牌之內有小紙包頭計華字號 若此字樣即係偽冒請為細認特此佈聞 大英一千八百八十五年十二月十九號 大清光緒十一年 月 日 明馬也公司謹啟

活侯亞士堅公司告白



啟者本公司向來開設本坡久為中西 商翁所賞識茲承英京末汝公司之命託本公司為該公司駐叻代售機器之人本公司既受所託不得不代為力肩鉅任將該公司辦事之誠製造之美以及貨物之多盡舉以告海內 諸商翁知悉緣該公司向來開辦英京歷久無異素為英國人所賞識不特為英國人所賞識又為鄰國人所賞識不特為鄰國人所賞識兼且為天下各國者皆為也現計該公司所製造之器機甚多筆墨難以盡述更僕不可備述非親至該公司目擊斷不能備詳所見茲不過略舉其大概言之亦存什一於千百中之意耳至該公司現經運到本公司存貯代售其中件數堆積如山邱不可枚舉茲因篇幅太狹不能盡錄以備諸商翁青電擇其要而通行者略登報端以為 諸君採擇焉如水厚水筒皮帶等其價較別家稍為相宜貨而亦視別家為特妙請 諸君移玉到本公司一觀真有所聞未盡所見之概不啻遊山陰中道令人接應不暇矣至於本公司又有製造做大鑿之機器以及水厚等各機器亦是名目太多不能備列謹此奉告尚祈 實然賜顧為慰現本廠已遷至工部局貨倉左鄰近復分枝一廠在吉隆坡他四師爺官後大馬路至下巴雙河邊橋頭右邊開張以便吉隆 諸君選沽機器以及修理機器等事 諸君光臨請移玉趾是荷 大英一千八百八十七年十一月九號 活侯亞士堅公司謹啟

新欸歐洲馬車鞍轡等件出售

啟者本馬車房自一千八百六十二年開設在小東陵大路邊迄今二十餘年素蒙 諸君惠顧遐邇馳名本車房專代 諸君製造各欸馬車無論四輪雙輪大小明暗各車 能製造所用物料均係上等而抹漆畫線亦皆精妙異常其木料均係選用上等美材且皆預買放乾然後製造故無裂綻變樣之病是則不惟悅目并且耐用與平常所造者不同倘 諸君有命本車房製造各車者懇即惠臨務能如意而本車房并有經用之馬車出售雖曾用過然再加修飾與新製者無殊其車則四輪雙輪大小欸式無不備有以便諸君選購更可代 諸君修理一切車輛其物料概由歐洲預辦充足無須臨時購買故修理甚捷可以剋期告竣且價甚相宜倘 諸君有惠顧者其在本坡則可至本車房面商其在外埠則可函知本車房自能備辦并有各車目錄列明以便選購而本車房復有鞍轡等件出售有服車者有乘坐者其中大小雙單各欸俱全此鞍轡均由歐洲督辦來坡倘 諸君欲更往歐洲採辦者本車房亦可為之代辦並能相其馬匹大小配以鞍轡務令合宜即修理舊馬鞍使之重新亦無不可而本車房并有樹乳之踏足墊出售其墊可任剪裁大小均由尊意 諸君購用始知其貨之精也 再本車房因生理日益加增而工作件每患不敷若更欲廣延各匠以司其事如鑄鐵造木油漆畫線及皮工等類倘有工藝超羣者可即前來相商果能合用自必不惜重價酬勞如欲知其詳細情形者可至本車房面商可也

劍潭誌異 ○臺北大稻村相去二三十里之遙有一水回繞如環中有三四丈較別處尤深名曰劍潭潭底鄭成功拋劍於此用示復得

兵之意隔岸有一山高只數丈烟火十餘家四面環以綠樹中有關若一所供觀音像廟雖不大而結構精麗宛然一片清淨地四壁皆游人題

咏佳句頗多其中首唱惟歐陽觀察天民觀察前十數年因辦城工到此留題於壁後有作詩皆不能出其真白住持僧某素稱懶惡頗知風雅

凡有以詩投者無不惜之如至寶故游履常滿士大夫咸與訂方外交劍潭處山之下據寺僧云平日惟一水容與闌寂無聲自去冬起每夜輒

作龍鳴不知何故而然也

日久方知 ○英京茶商有陸羽之癖嘗謂嗜茶一道日久方知中國茶葉所以銷售日少者其品質非不佳佳特製造未得其法耳

乃世俗之牛飲者每謂印度錫蘭之茶其味深厚是以遠近暢銷此村夫之見也夫中茶所以勝於印蘭之處初雖平淡惟奇及客去茶香尚留

舌本真有味美於回者至印錫之茶初時入口非不濃香撲鼻習習生風及嗜之既久覺其味棘喉不待盧全七碗已令人悶悶欲嘔矣故中茶

雖偶爾失味猶之美錦學製不過尺寸稍踰而真品固自在也倘能講求種植之宜參考製造之法則色香味兼佳有非他處所能及者矣其如

俗情嗜好殊辛酸天下鮮能知味何

皇畿紀事 ○成貴妃金棺於十七晨奉移田村暫安其儀仗積制悉照 國禮與平常迥不相侔所有經行之路經綠步官兵逐段修

墊一律平坦沿途派綠步司坊官兵人役攔阻閒人○戶部筆帖式每值四七十等月命題考試精於詩文者作論一篇倘能通曉清文則作繙

譯文一首由堂官酌定等第以便優給養廉此章已辦理三年矣刻下又值考期堂官擬定四月二十日令各該員於清晨入署聽候點名如不

願考務於五日前遞稟聲明○客冬戶部會預撥明年京餉銀七百萬兩續撥銀一百萬兩奏明今年五月解到至十二月掃數解清官經飛咨

各省督撫監督關道鹽運司一體遵照目今該部以各省解到者寥寥無幾且五月限期轉瞬即至乃於月初具摺奏請 飭令迅速解部以濟

要需如逾五月限期延不報解定必按名嚴參云○吏部不傳所有在部投供坐補 國史館漢鑄錄官胡壽蘭甘樹藩振英楊士奇等四員限

五日內取具六品以上同鄉京官印結填寫履歷親供赴部驗到如領有執照携帶呈驗以憑送館勿得自誤○銳字威遠隊幫操八十一身故

遺缺經總理神機營營務處將該隊所報之本隊辦事章京護軍參領文英正令官五品頂戴領催巴哈布暨委員慶玉等數人繕寫履歷清單

稟請慶邸點派當奉慶邸諭以著乾清門頭等侍衛委員慶玉充銳字威遠隊幫操刻已由營務處傳諭知馬步各隊查照矣○戶部山東司

示傳黑龍江領餉委員佐領吉拉閱泰等知悉本部於本月十六日開庫放給相應傳令該委自務於是日辰刻親身赴庫支領勿誤又戶部示

傳天津機器局請由部發吉林練餉內扣出軍火價值兩項委員慶志於明日辰刻親赴本部領取此項銀兩勿得遲誤○景運門值班前鋒

護軍統領交諭三五旗司鎗長稱近見端門東西關門天安門東西長安等門有閒雜人等不戴官帽擅行穿走絡繹不絕幾同街市往來宜再

申嚴禁以昭嚴慎為此曉諭各門值班官兵嗣後嚴稽出入盤詰何往按照腰牌細核面貌如無官帽希圖近便穿走內廷一概不准倘該門值

班官兵仍前玩泄不為禁阻一經察出或別經發覺定即指名糾劾革退以挽積習而嚴門禁本堂言出法隨斷不寬宥該官兵等各宜凜遵勿

得自蹈咎戾將此傳諭各門知之○神機營分撥一半隊伍前赴南苑駐操近因天氣漸熱理宜撤隊回京歸營訓練以節經費而示體恤刻聞

神機營管營王大臣擬於五月初三日撤回歸伍不日當具摺奏 聞矣○時屆仲夏炎熱蒸泰西士女多有赴京西租賃山寺以避炎威者

大車小輛裝載西國物件出阜成門者絡繹不絕○十四日下午三點鐘時濃雲密布天陰如墨俄而暴雨驟至雜以冰雹其大如李遍地皆是

歷四十餘分時始止約得雨一寸有奇

京報選錄 ○戶科給事中奴才俊又跪 奏為繙譯外班升用班次請 飭核議事現在纂修會典凡例文有未備者自應詳細妥議

續行纂入者吏部定例內滿洲詹事府都設左右庶子各一缺缺出先將內班應升之翰詹官員論俸升用二次後將外班應升官員升用一次

道光二十七年添設繙譯翰詹各官時復經議定庶子出缺用內班不分文進士與繙譯人員一體論俸升用無論何項出身用過二次後即

出輪用外班時可否將外班繙譯進士舉人出身人員准與外班文進士舉人出身人員一體論俸升用未輕議及嗣後庶子缺

具奏庶例文無缺而繙譯外班人員亦免向隅矣奴才愚昧之見是否有當伏乞 聖鑒謹 奏奉 旨已錄 ○山西巡撫臣剛毅跪 奏為

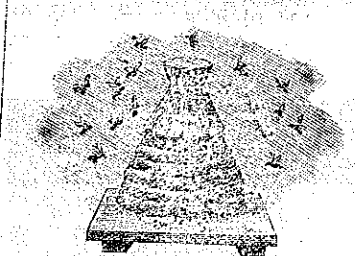
缺惟地接直隸客民雜處詞訟煩多非精明老練之員難期整頓現任知縣壽崇現年三十八歲湖北應山監縣生遵例報捐縣丞指分江西

未經到省加捐知縣不論雙月本班先選用前加同知銜銜補分缺開選用光緒十一年二月選授今職九月到省十一月起任該員才具

尚可人品安詳惟於斯缺不甚相宜未便稍涉遷就查有大同府屬靈邱縣知縣穆長椿現年四十五歲係內務府正白旗漢軍昌燾管領下奉

貴重屋地出讓 (啟者茲承典主之命定於西七月二號即華本月二十三日禮拜一下午二點鐘在本館內拍賣貴重屋地共計二區計開 其一屋地一區坐落小坡新海南會館邊及茫古連街大有一萬六千三百四十四方英尺乃九十九年之期每年繳納地稅銀六元五角其地已建屋五間其門牌係九十八號起至一百零二號止另空地一段在茫古連街之前 其二屋地一區乃浮憐習之地大二希萬餘經已建有大屋一間現已賃與兒音來安居住係在蘇海路直去係永遠自主之業 其三屋地一區亦浮憐習之地坐落施里宜路邊大有二萬四千一百二十三丁方英尺業已建有消夏納涼之屋一間門牌係第九號乃永遠自主之業 其四屋地一區坐落勿刺士馬沙律及茫古連街其大有八千六百零七丁方英尺係九百九十九年之期每年繳納地稅銀二元其地已建屋十一間其門牌係四十五四十六四十七二百五十九二百六十二二百六十一二百六十二二百六十三二百六十四二百六十五二百六十六其五屋地一區坐落賭間口街大有六千零六十七丁方英尺係九百九十九年之期每年繳納地稅銀六元三角其地業已建屋三間其門牌乃第七十八十九號 其六屋地三區坐落淡申律之上青山之頂距本坡有四分英里之三大有廿二希萬餘其地已建宏廠大屋一間係作園林之欸可以近遊遠眺餘地栽有榴連望吃及別種菓木甚多並有消夏納涼之屋一間乃新建者係永遠自主之業 其七屋地一區坐落勿刺士馬沙律大有二萬三千八百三十五丁方英尺係九百九十九年之期每年繳納地稅銀五元其地業建有大住屋一間其門牌乃七十六號 其八屋地一區坐落皇后街大有一千七百六十丁方英尺係九百九十九年之期業已建屋一間其門牌乃第六號每年繳納地稅銀二元七號起至二十號止 以上各地投定之後須先交價資四份之一餘欸定二十日內交清所有拍賣章程另有西字告白列明 諸君有合意購置者請屆期 玉臨投買是荷 大英一千八百八十八年六月廿二號 巴越館主告白

法國頂上蜂窠標萬蘭池酒出售



敬啟者茲本公司親由法國督辦頂上好萬蘭池酒來助發售其酒清香濃郁醇厚異常飲之誠可令人長血氣壯筋骨悅顏色妙美無窮今市上所有萬蘭池酒無有能出其右者誠佐饋中妙品也至此酒惟本公司一家沽出餘無別家出售 諸君光顧請細認蜂窠標頭為記並細辨香味方不致誤價甚相宜倘有劉伶之癖者祈早惠臨沽買是荷 大英一千八百八十八年六月二十號 大清光緒十四年五月十一日 明碼也公司謹啟

啟者本行由小呂宋督辦上庄選葉呂宋烟發售其貨均屬上等並無低貨攙雜且價甚相宜其中每箱有廿五枝者有五十枝者有一百枝者各欸俱備香美異常因邇來西人年節將屆用此以作禮儀餽贈最為合式且能與 諸君代辦小呂宋各貨 諸尊賜顧請至土庫花園邊奚爾堅洋行之後面與密加釐士打索路店隔鄰本行相酌是荷 大英一千八百八十七年十二月七號 大清光緒十三年 表士連洋行謹啟

馬車出售 ○啟者茲本館有四輪明車一輛前後對坐可容四人其價可值六百元茲特以廉價沽出謹收回價銀一百二十五元甚屬相宜 諸君有合意者祈早 惠臨看閱為望此佈 大英一千八百八十八年五月九號 巴越館主謹白

莫實得公司 啟者本行所售洋酒素蒙 諸君雅愛稱譽良多而本行於仁酒一項尤為出色今特更定善章自後本行所有沽出之仁酒概用樽裝載而樽之兩傍則有英字將製酒人之名列出如下所登之英字而每樽更有稻草包裹以期不至多所損破實為盡善至此酒係為本行一家沽出並無別處發售諸君有欲購買此酒者可向本行閱貨議價可也茲將樽傍英字列登於下 大英一千八百八十八年四月三十號 光緒十四年三月廿日 新嘉坡莫實得洋行謹啟 A. VAN BOKEN & Co. ROTTERDAM.

時表 啟者本店開設在國家信局對門即來安公司之隣專在歐洲督辦各式時欸鐘表來助發售計有銀表一種最為名貴每枚價銀二十元并有大小各式金表甚多均屬當行出色者更有無須表匙自能上鍊之銀表每枚價銀五元其表甚為堅固至於時鐘則各體俱備無論掛鐘座鐘以及石質之鐘皆備其鐘皆異常瑰麗以備諸君選擇他如金表金匙相金表練金戒指等各物甚多不能備錄而本店并能代 諸君修理鐘表以及風雨針等件甚為精細保能晷度無訛 諸君惠顧請即移玉 光臨為盼 大英一千八百八十八年四月十七號 模申鐘表店謹啟

貴重洋樓出售 ○啟者茲有最貴重之大洋樓三間坐落土庫前海傍第十七號十八號十九號門牌該洋樓屋闊軒敞異常即現在莫實得洋行滙豐銀行及甘巴士與狀師怒魯申麥敬疏之寫字樓是皆為城中最旺之地茲欲出售與人價甚相宜若無售主則至西五月內必為拍賣倘 諸君有欲購買者請即移 玉惠臨本館相商如欲知其詳細情形方可向本館詢問特此佈 聞 大英一千八百八十八年四月十九號 吉靈館主謹啟

