

大清光緒十四年

本館新聞除禮拜外日出一紙 諸君賜閱本報者無論本埠外埠均可預致本館取閱如外埠閱報加寄費可也除日報照常刊送外復不惜工本從英國採辦新式機器以待與 各官商刊印書籍單件並有英國各體活字及各式花邊等延有西人印工務求精所有中西文字均能刊印並有石版印字大小機器均用精工

第一千九百九十九號

申報

本館開設在舊巴風口牌第十四號

印工緻絕倫前延有文士書寫各體文字現由上海購到各種書籍出售其書目另行刊佈所有各項標其相宜再本館所登來札原擇其有關世道人心者附登不亦須無礙於人而後始錄其有不屬成文以及支離難辨者概不登報嗣後 諸君來札倘有自諒更須寫實里而後敢登但來稿登與不登均不能原稿收回也 本館謹白

戊子三月初九日

凡告白第一日每一字一仙第二日以下每字半仙 凡告白第一日每一字一仙第二日以下每字半仙 凡告白第一日每一字一仙第二日以下每字半仙

寄報聲明 ○啟者本報所出報紙其價係按半年而算而半年開單一次領取其與寄者有所不同近見外埠諸君取閱本報者或有僅一月之久即行截止其更有取閱本報逾半年而單往收報價之時則竟託詞謂已改而本報者為寄何以復送前來緣是謂寄閱本報者其報費與本館之報原期大眾同觀事之濟否不在一人倘不欲易觀報以一兩度諸本館斷無有不為之止截豈有強人看閱之理則此言之詐可知茲特聲明 諸君止看本報者必須作函由國家信館寄投之本館始為准信倘本館未接來函力為派送則不妨為示教至於取閱報紙必須至一年半年方能止截否即作為零沽常按價索償勿謂言之不預也特此聲明 本館謹白

論美禁華備近事

外洋之事所以最令人切齒不堪者則惟禁止華人一端而已禁止華人之事本報屢經立論斥其非乃不意其令愈出而愈苛以至於今則更有可駭可怒者是以又不能緘口無言夫中外通商以來其所作不均已不平之事已多不能枚舉而尤甚者則莫如嫉忌華人入境一端夫華人入其境中之意豈有他哉亦不過如西人之來華借工商兩途以糊其口耳既有彼之來即宜有我之往此通商之大義也近歲荷日諸邦均有暴欲橫征虐待華人之舉如小呂宋加勝巴等處已可見其政令之苛然終不替美屬舊金山等處之殘忍成風甚至有突然焚殺傷殘以致人亡家破者雖事後查辦索賠償然不殊掩耳盜鈴有名無實由是觀之則華人之不宜輕入彼境也審矣無如中國牛齒日繁人浮於事為謀食計雖明知其險然亦不得不赴外洋以冀獲有新餘得饒晚福是亦猶西人之謀食計雖明知其遠不得不來中土者等而已矣向者港澳設有招工館招集華傭出洋者甚多雖中國及時禁絕然流落外洋者已多難勝計更有自備資斧陸續前往者他勿具論即如英國各島華人之旅處者已不下數萬人其土人則較華人數倍之多其中商賈主之勢然則已積不能平乃彼處之廠東肆主等又復喜華人辛資之賤營作之勤爭舍土人而樂用華人則土人之忿將無可伸是則殺機由是而生門志亦且斯而起矣當時美國朝廷倘能念中國憐柔之德以中國之待美人者還而待華人亦必能保護之於平時時時散之於臨事不意美國意不及此甚至上下議院集議之時且從而助土人之敵直謂華人宜禁則買出乎情理之外者我中國現有出使大臣在其邦豈紫不識何以不早向之詰問或曰中國之辦事與泰西不同西國則無寸思尺未渴掘井中國則步步踏實不肯南莽為之非不知美屬土人之嫉我華人也但以未見其政府明文無從先與之論說亦似為有理然觀近來消息則有令人深為駭異者據謂美廷現已咨准中國駐美大臣不日即頒一全行禁止華人入口之條所有華人無論華籍抑為英籍概不准其入口惟前旅該地之華人則不能概行驅逐然亦不能無法以制之因定條目倘旅美之華人既出之後即不准復回云云噫美廷此例一何器量之小哉美與中國向非深仇積怨且通商甚久素輯邦交故美人之來華莫勝勝計其中經營者有之傳教者亦有之中國既一一接之以禮字之以情倘其人偶與民間有齟齬之端無不迅為查辦所以委曲周全毫無畛域者蓋亦欲克踐和約內所載最優相待一語然則挑投李報方見 平今美國所為亦不勝因丁匠細民鴉雞爭食而起夫豈不能周旋於盡善乃必出之以橫逆施之以兇殘各國聞之則公法之謂何輿論之謂何哉即使美廷罔恤人言不問公法則設令中國公使持矛陷陷結以現在往華之美人作何辦理其又何詞以對耶總之他國之人入境未有不佔土人之生意者然不如此不足以聯邦交並不足以副通商二字之義倘美人欲與華人爭勝惟有自勵其工匠俾其技非勝華工乃舍此而不講求而徒恃勢力以制遠人又誰心服所惜者中國當道不暇據理以折之駐美大臣又不敢盡力以爭之卒至拱手而聽他人欺凌忍隱而不為過問嗚呼可勝慨哉可勝慨哉

諭旨恭錄 ○二月十七日 奉旨此次內務府三院等處京察覆帶引見各員內除詳豐祥州恒喜文德世奎文林慶喜慶林富昌毋庸記名外餘秀英魏英瑞貴存明勳文珮齊克森布監森效會莊山撫達徵麟立山嵩山熙曾俱著交軍機處記名欽此同日奉 硃筆福懋補授內閣學士兼禮部侍郎銜欽此

送道府用欽此同日奉旨薩凌阿賞給副都統銜作為西寧辦事大臣照例馳驛前往欽此
法京電音 ○初六日法京發來電報云法國律境之人已舉定巫連牙將軍為該處議員計將軍所得之票較他人增有九萬紙之多云云然則將軍平日得人之深於見可見之矣

德京電音 ○初六日德京發來電報云德皇於初五日終日寢疾宮中未嘗起坐至哺後則喘咳尤甚竟至人事昏沉現經諸太醫詳加診視咸謂聚成鵝喉劇症云皇病如斯正不獨為德國憂且深可為大局慮矣

提訊外犯 ○有穆拉油人三名向荷荷蘭之峇灣嶼中現因欺騙之案體罪逃於叻中嗣為荷官查知即照會叻官求為代緝現諸犯概經獲初六日解送府堂審訊一次因情節頗繁現尚未能畢訊俟再行訊定若果其情確鑿始能交回荷官科罪也

偽銀案錄 ○初六日日本地巡理府右堂提訊私鑄偽銀之犯三名查諸犯為華人在附近燈旗山下某屋住居經在該屋搜獲偽銀一元之銀偽半元之銀偽二角之銀各一枚并銅鑄一百枚另在該屋搜出製造偽銀之模印頗為精細云現此案仍未訊定判押候十三日再行審訊云

本坡出入公款總冊 ○西去歲本坡出入公款總冊稱是年叻嶼甲三府入項計共三百八十四萬七千四百七十五元計叻地入項共二百二十六萬五千三百七十二元嶼地入項共一百二十七萬五千三百一十二元甲地入項共三十萬零六千七百九十一元而是歲所支之款計共三百五十一萬零五百四十五元除支之外尚存銀三十三萬六千九百三十元計進款則叻嶼甲三府所收租稅海傍稅及十一之稅等共四十四萬三千五百二十元其中叻地所收二十四萬八千一百三十二元嶼地所收七萬零一百六十八元甲地所收七萬六千四百七十二元此外叻嶼甲所收餉碼銀二百四十四萬一千四百元釐印銀三十五萬一千四百六十二元出入口船稅銀十萬零四千三百六十八元書函寄費銀十一萬五千六百五十元巡理府署所進罰項及堂費等銀九萬零一百三十九元利息銀十四萬二千六百三十五元雜項進銀六萬七千七百四十九元此是年之進款也其支款條目則月俸工食銀一百一十八萬二千三百九十九元太平俸銀九萬四千一百六十七元辦公費用四萬四千一百六十八元收稅諸人工費銀六萬一千一百五十六元義塾等經費銀七萬五千零四十八元醫藥費銀十一萬七千一百五十七元巡理府署支用銀七萬四千五百四十元監獄支用銀六萬四千六百一十六元船政司署支用銀九萬零八百七十二元郵局費用銀五萬九千五百七十一元配連工費銀七萬二千零二元建造工費銀一百零二萬八千八百八十一元軍營費用銀一萬零二百一十五元償還息項銀五萬七千二百一十三元雜費銀一十八萬六千九百九十八元額外雜費銀六萬零四百四十二元此支款之條目也計歷年叻嶼甲所存之項寄於印度國家生息者共五十萬元而西去年再增三十五萬元計共存出貸生息銀共八十五萬元云觀入項之日有所餘亦可見地方之日盛矣

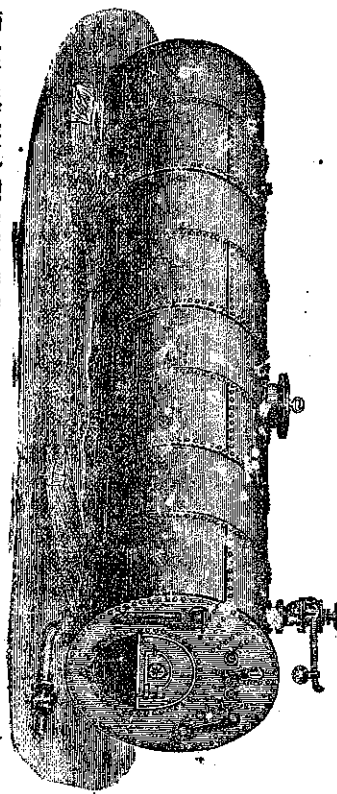
途中遇盜 ○容氏婦閩籍人生長於叻寓於甘公巷古魯與妹同居於初六夜緣其妹孕育有期將屆臨盆分婉以故容婦為之延請穩婆僱一手車飄然而去詎至王家山脚時突有匪徒一人尾後而來欲圖搶掠幸婦見幾及早挺身躍於車下疾聲鳴捕該匪恐罹法網始行逸去而婦並未失去一物抑亦幸矣

強徒勒索 ○潮人陳甲向在廖內經營業儉克勤饒有所積於初六日緣事抵叻寄寓於甘公廳六甲郭乙之寓蓋郭與陳原有爪葛之誼故陳以郭之寓權作居停之所不料郭制行卑劣日遷下流見陳腰纏厚贖頗貪涎由是與陳借貸銀廿元以為營賭資本陳以取資設賭責其不善營生因謂郭曰倘爾貸貸以為小販經營吾當與之孰意顯犯賭禁居然設博雖有多費吾不貸也子其休矣郭於是知其不與始願難償因而怒其吝惜乃率其黨誦人扭陳強索且謂陳有積欠久假不歸今不償還債款定當拳足從事至是陳以其不長也乃出英銀廿元與之即拾其行李他去誓將與郭割席云

驗屍二則 ○初五日驗屍官馬君暨同陪陪諸員勘驗屍具計有二起其一係閩人李家仙於初三日緣在雪里打某甘密園內伐木被樹壓傷甚重要害其伴登即昇李至西醫院院求治詎知所傷過重至初五日已登鬼錄其一係穆油拉人名宜珍者前在檳城犯科決獄三年解至本坡監牢收禁於初五日為病魔酷纏以致斃命於是日馬君驗屍後判謂二屍一以緣樹壓斃一以染病而亡均係與人無尤爰照例填格存查飭屍棺殮送銷厥案

自經幸全 ○閩人蕭阿隆前在檳城作小販經營儉勤頗積於歲數日以久客天涯頓興歸思故席捲餘資附航抵叻蓋欲俟有便輪即賦東渡詎知由嶼回叻船中竊盜頗多所竊之費蓋有一百七十元實為宵小搜去抵叻後檢拾行李裝始知該費為匪所竊兩袖清風却難言歸故園逼得暫寓舅家鎮日含愁眉眉鎖鎖其身每有詢之默無一語迨至初三夜蕭以妙手空空難隱梓里再三思竟尋短見遂擬將三尺紅綾殘生欲畢幸其舅察覺尚早破門救之詢其欲斃之故蕭始將被盜原由欲歸不得檳陳頭末身至身憐其遇厄也故贈英銀四十元使其言返檳城復作費本營生俟有儲積積為東歸開蕭已挾該費復向檳城而去噫該舅之所為亦可謂無傍勞勇之誼矣而其姓氏則未之傳焉

啟者本公司製造開辦設在新加坡直落亞逸尾地方交易多年專造一切靈
巧機器火礮火鋸做大舊拉之器具及大小輪船汽機鍋爐並各種新式鋼鐵
器皿一應俱全無不堅固耐久靈便合用諸大甲地方本公司開設有分廠並



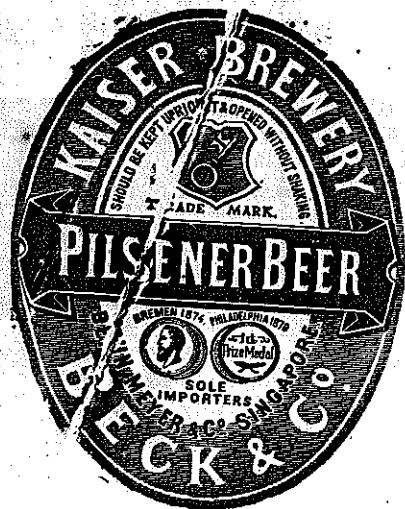
代中西士商修整各種損壞機器工價格外公道如有 貴客賜顧者請至本
廠面議特此佈聞 西一千八百八十一年十月廿六號 賴來安公司啟

美國峇打沙厘辦新欸時鏢出售

敬啟者茲本行由歐洲辦到峇打沙厘號之新式奇巧時表來叻發售其鏢之巧妙實不可階約而計之其妙有五蓋其針行甚準無論位之動
靜時之寒暑均無不驗所行晷度累黍無差且閱一月之久而亦不舛分秒之時一利也且其鏢之行不惟甚準而堪令人憑信不致觸目生猜
二利也又其鏢機輪甚佳且殊堅固最堪耐久即使半湮代遠亦無廢壞之虞三利也至其鏢製甚精不惟適用而且美觀令人見之愛不釋手
四利也矧其價甚廉較之他表殊為省費五利也由此五利則誠非尋常可及且買此表者可保其用一年無須修理且一年之後即須修理
亦無庸照其時價若他表須二元始能脩補者而此表則不過僅六角之資即能修復甚且無須六角蓋其機器係為新創其製造之法甚且請
易於拆脩故也此表在美國係用機器製造計每日可成表二千枚故其料美價廉誠非他家可及而峇打沙厘製有表鍊甚多各欸俱備且
其欸最新其工最巧較諸近來行用者又勝一籌矧其價復甚廉鍊價僅由六角至二元至其表鍊黃者如金白者如銀令人觀之無從辨
其真贗倘諸君有欲購買者請至本坡各洋雜貨店中相閱如該貨未備則請至本行面商本行坐落土庫後街豐源銀行之鄰 諸君惠臨疑
移 玉趾至於本坡則惟本行代理並無別家並此佈聞 諸惟惠鑒
大英一千八百八十七年六月十五號 大清光緒十三年閏四月二十四日

莫實得洋行謹啟

蜜酒出賣



啟者茲本行由歐洲辦到上等蜜酒
來叻發售其酒甚佳茲將標頭印出
諸君光顧祈為細認免致有誤倘
有無恥之徒假冒本行鎖匙標者本
行定必嚴為控究再此酒不能販往
加勝吧 三寶壟 泗里末
望加錫 檳榔嶼 日裡等處其
他各埠均能運往並此佈聞
大英一千八百八十六年十一月十
八號 莫實得洋行謹啟



中外眾國有限保險公司

啟者本公司總局設在香港多年備
有資本銀二百萬元已先收股份人
來銀九十萬元及餘存銀六十萬元
在叻係本行代理承保各商貨物
張運輪船來往各埠其保費均用
照例所有花紅之盈餘結賬之後按
股分派一千八百七十八年
千八百八十年每股得利息銀計五
八仙又一千八百八十年至一千八
百八十二年每股得利息銀計一八
仙諸貴商賜顧者請至本行開相商
可也 大清光緒九年 月 日
英一千八百八十三年八月廿七號
毛實德公司謹啟

啟者現本館
新由上海寄
到活字排板
石印各書
諸君多約計
自當儘量以
廉價發售諸
君欲深購者
請至本館
購是荷至其
書目太繁不
能殫錄其當
另列清單附
呈白覽可也
本館謹啟

新張佈告
 君賜顧請移 玉車臨是荷
 大英一千八百八十八年三月二十號
 莫也買也尊謹啟



No. 1234

英國新出頂上花露水出售
 可及素已馳譽歐洲用此水者莫不噴噴稱爲妙品歷經荷領寶星七次以獎其佳然則其妙處可知茲欲廣爲通流故特佈告倘 諸君有欲採辦者祈請函致本公司取討價單便知一切特此佈 聞
 大英一千八百八十八年四月廿五號
 加刺安巴馬厘公司謹啟

線 轆 出 售

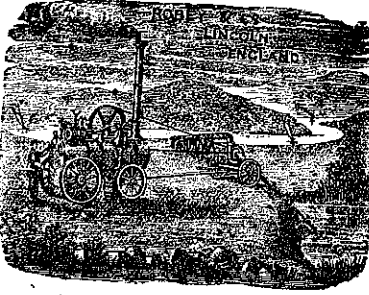


啟者本行專辦英國寶拿士布碌機房各色上等棉線轆發售此線轆與線球不同線身光滑於縫衣脚車手車甚爲合用每個足長一百碼價甚相宜曾經呈請英國考驗幸蒙贊賞并賜金錢羊頭號標爲記本行因此線雖久已盛行外國惟亞洲一帶向恐未有周知故特辦此東來俾得利便中華之用 諸君用始知余語之非虛 貴客光顧請認羊頭號標牌爲記
 庶免有誤
 香港希士洋行
 大英一千八百八十七年十一月三號
 新嘉坡代埋人明馬也公司謹啟

酒 出 賣

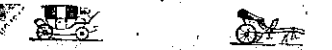
啟者本行督辦歐洲馳名三品洋酒來叻發售其酒係白頭款式發售有年沽飲 諸君莫不稱其香爽奈近有無恥之徒假冒本庄三品酒款式以圖魚目混珠情殊可恨嗣後 諸君沽買本行三品酒者請細認本號招牌之內有小紙包頭詳華字號
 若此字樣即屬偽冒請爲細認特此佈 聞
 大英一千八百八十五年十二月十九號
 大清光緒十一年 月 日
 明馬也公司謹啟

活 侯 亞 士 堅 公 司 告 白



啟者本公司向來開設本坡久爲中西 商翁所賞識茲承英京未汝公司之命託本公司爲該公司駐叻代售機器之人本公司既受所託不得不代爲力肩鉅任將該公司辦事之誠製造之美以及貨物之多盡舉以告海內 諸商翁知悉緣該公司向來開設英京歷久無異素爲英國人所賞識不特爲英國人所賞識又爲鄰國人所賞識本行爲該國人所賞識且爲天下各國人所賞識蓋因該公司立心持平交遊盡善物料既美製作復精所以能遐邇美譽於本國鄰國及天下各國者皆爲此也現計該公司所製造之器機甚多筆墨難以盡述更僕不可備數非親至該公司目擊斷不能備詳所見茲不過略舉其大概言之亦存什一於千百中之意耳至該公司現經運到本公司存貯代售其中件數堆積如山邱不可枚舉茲因篇幅太狹不能盡錄以備諸商翁再電擇其要而通行者略登報端以爲 諸君採擇焉如水厚水筒皮帶等其價較別家稍爲相宜貨而亦視別家爲特妙請 諸君移玉到本公司一觀真有所聞末盡所見之概不啻遊山陰中道令人接應不暇矣至於本公司又有製造做大薯之機器以及水厚等各機器亦是名目太多不能備列謹此奉告尚祈實然賜顧爲慰現本廠已遷至工部局貨倉左鄰近復分枝一廠在吉隆坡仙四師爺官後大馬路至下巴雙河邊橋頭右邊開張以便吉隆 諸君選沽機器以及修理機器等事 諸君光臨請移玉趾是荷
 大英一千八百八十七年十一月九號
 活侯亞士堅公司謹啟

新 款 歐 洲 馬 車 鞍 轡 等 件 出 售



啟者本馬車房自一千八百六十二年開設在小東陵大路邊迄今三十餘年素蒙 諸君惠顧遐邇馳名本車房專代 諸君製造各款馬車無論四輪雙輪大小明暗各車均能製造所用物料均係上等而抹漆畫線亦皆精妙異常其木料均係選用上等美材且皆預買放乾然後製造故無裂綻變樣之病是則不惟悅目并且耐用與平常所售者不同倘 諸君有命本車房製造各車者悉即惠臨務能如意而本車房并有經用之馬車出售雖曾用過然再加修飾與新製者無殊其車則四輪雙輪大小款式無不備有以便諸君選購更可代 諸君修理一切車輛其物料概由歐洲預辦充足無須臨時購買故修理甚捷可以剋期告竣且價甚相宜倘 諸君有惠顧者其在本坡則可至本車房面商其在外埠則可函知本車房自能備辦并有各車目錄列明以便選購而本車房復有鞍轡等件出售有服車者有乘坐者其中大小雙單各款俱全此鞍轡均由歐洲督辦來坡倘 諸君欲往歐洲採購者本車房亦可爲之代辦並能相其馬匹大小配以鞍轡務令合宜即修理舊馬鞍使之重新亦無不可而本車房前有樹乳之踏足墊出售此墊可任剪裁大小均由尊意 諸君購 始知其貨之精也 再本車房因生理日益加增而工件每患不敷茲更欲廣延各匠以司其事如鑄鐵造木油漆畫線及皮工等類倘有工藝超羣者可即前來相商果能合用自必不惜重價酬勞如欲知其詳細情形者可至本車房細詢便得特此佈聞
 大英一千八百八十八年四月十四號
 南末兄弟車房司理人麥吉利謹啟

譯服火水 ○閩人周某生長於幼寓於爪亞街與穆拉油人里紋者比隣而居儼作通家之好惟周業生一子年登十一齡性頗穎悟已就外傳然周素不諳西籍文字挑燈課讀自知非其所能故着厥子於晚膳後即就一紋之家求其課讀亦若以師禮事之也者於初七夜其子持火水一瓶至於里家以佐燃燈照讀里有一幼女年僅六歲誤以火水為糖水取而吸之不料火水下咽腹痛異狀恍若中焚憤火熱不可耐倒地悲啼里夫婦察其所由乃延吉寧某醫為之診治却幸藥石有靈灌灌後而火水始為吐出而該女之精神始為稍定諒亦無性命之虞也然則幼雅無知顧復可不慎歟

嚴儆花會 ○潮人邱亞福買遠之流亞也常在新街稅有一宅以私收花會為業顯犯王章迄無顧忌於初六日有其司籍人陳亞根者赴於該寓私買花會詎為查賭公差察覺併拘逮初七日太守訊據情審確以邱公然設賭賭玩異常乃判罰英銀七十五元無緩繳呈改禁六閱月並充苦工嗣以陳赴局交博亦屬目無法紀爰判罰英銀十元罰款不完亦改監七日以抵厥愆噫煌煌賭博雷厲風行維彼頑民猶敢張胆博視憲典為具文亦可謂不長法者矣然則執若輩而盡法以懲雖若鄭鑄刑書亦有不得嘗其酷也

嚴禁御盜 ○閩人夏亞章寓於甘公麻六甲執御為業初六日牽一手車外出至於途次見有某棧之門雙扉緊鑰惟其戶外籐堆若山管握無人意以為該棧夥件散工而返不覺盜心驟萌遂竊其籐置於車中驅之而去孰知步不數武適為該棧之件突然而返故知夏之作盜鳴捕拘之初七日經太守提案據實以該御作盜殊屬異常胆玩故繳回作御之牌不准嗣後復為御夫而判此次作盜之愆罰禁六閱月並充苦工以示重儆聞夏所盜之籐約值價銀六元之譜云

逸犯續聞 ○昨錄獄犯私逃一節其中原委已登前報茲查所逸之犯昨報不無舛誤如前報所錄粵人戴亞芝者本係鄭亞義海南籍人緣犯盜案於西一千八百八十七年十月十七號經臬堂判決禁監七年至前報穆拉油人莫下末吁先者本名莫亞末下先亦犯盜案經西一千八百八十七年十一月廿號臬堂訊判禁六年而聞人陳文屈者亦本係陳文法緣犯盜案於西一千八百八十七年九月十九號臬堂判決罰禁六年然則於前所報固有其實不盡之處此固一時探訪未實即據有聞必錄之例以紀之今則察稽周詳急行更正以證本館事必求實之意焉至若各犯所逃現猶未能弋獲然已遍飭各差一律嚴行四處緝緝俟有後聞再行續報

溺舟幸全 ○周洪義海南人操榜人業湖海生涯不異浮家泛宅於初七日泊舟於丹戎牛海面周入市購物不料沽物而歸該舟不知緣何為波濤洩流水多情送之他去後周遍無鄰舟諸榜人始行泛舟至彼江心協力撈起而船中諸物概已付去龍宮惟有銀十元收於密處依狹宛在船中不為河伯攫去是又不幸中之幸也嗣周以諸榜人同榜厥舟深感其德即出英銀數元備酒饌以食之以作酬勞之舉而諸榜人亦暢飲盡歡而散云

馬傷致斃 ○閩人張某寓於跑馬場邊生有一子名曰福生年登舞勺頗稱秀慧於初三日福緣無事遂散步於跑馬場為消遣計行吟澤畔頗甚優悠詎知仰觀俯察行止逍遙忽有一某西人跨馬加鞭突如來前風捲電馳呼避弗及福於是竟被其馬推仆於地踐傷腦髓甚為要害該西人見其馬傷傷於人遂猛着祖鞭飄然脫避巡差察至見福負痛倒地即昇至西醫院求治爭奈所傷過重不及醫治而奄然已斃矣該院公差業經請驗旋經驗屍官為君暨同陪驗諸員勘驗第以人命所關未便草率輕決故雖業已稽驗猶未即下判詞容俟判明續報

幾陷阱中 ○劉甲周乙俱粵人於前數日同在港中出賃與友杜某託為代購船單附航南渡於初五日已抵叻矣詎於登岸時為客頭黃某驅至某新客館中充為新客之流劉於是不能勝疑惑因向黃叩其所中黃告以故劉始知杜某亦客頭也概騙其貨着黃代出盤費使之驚備抵值劉等困在樊籠無翅飛出自悔無知人之哲煩惱不勝幸劉前已抵叻數年以故叻地不無故舊乃倩黃致書于其友某丙道其被騙之由呼為將伯惟丙素有俠骨即費資至某新客館中願以入金贖之後黃以劉等費過川費謂每人耗去英銀廿四元即如數與之遂帶劉等而返噫世途險巇可不慎歟然則丙具此俠骨亦可以為世風矣

接錄開辦金礦摺稿 ○原奏事權宜一一條查漠河距齊齊哈爾省城陸路一千五百里若繞愛理水路尤為趕遠該處上游係俄之士帖例省下游係海蘭泡省時有輪船往來開闢以後難保無交涉之事若無辦事之權往返稟商誠恐緩不濟急現擬責成李金鏞督理礦務所有一切交涉事件即由該員一面相機妥辦一面稟報如有事關重大者仍分別稟商北洋大臣黑龍江將軍核奪 一原奏創造輪船一條查咸豐八年受理條約訂明黑龍江只准中俄兩國行船不准別國行船光緒十二年四月間該將軍用兵漠河驅逐金匪每借俄輪以濟糧運諸多不便嗣購買俄商輪船一艘又復議而未成必擬在吉林機器局代造小輪船二隻以便拖帶運糧船隻並造小長龍船四隻梭巡江面應如所請辦理至卡戶砍儲木柴以備輪船購用應由黑龍江將軍通飭遵辦 一原奏贖買機器一條查淘金必先汲水人力殊不易施若用外洋機器則事半功倍日漠河產金之處距地面深不及丈所用機器較簡應如選擇購辦以資應用 一原奏慎選用人一條查漠河為邊遠苦寒之地人皆視為畏途金廠襄辦需人非尋常局務可比若非破格優獎不足以示鼓勵應如所請在廠經辦各員俟三年後如果實效昭彰


准其尤爲出力者照異常勞績從優酌保數員其出力較次之員照尋常勞績保獎不得概從優保以示區別仍應查照定章將各該員到廠日期及經何項事務先行咨部立案不咨者不准入保至將來保獎員數擬臨時察看情形按成效之大小定人數之多寡倘涉浮濫即將出力稍次及在事未久之員酌量刪減庶於激勵之日仍寓核實之意 一原奏招回流民一條查從前益挖金沙大率皆山東直隸勞手傭工之俄籍之人即不應濫行收留以示區別此事務宜妥慎籌辦不可孟浪從事 一原奏開通運道一條查自齊齊哈爾至愛理復由愛理至漢口水陸計程三千三百五十里據李金鏞探得由齊齊哈爾經達漢河旱路僅止一千四五百里向來程途可近八九百里准山深林密向爲人跡所不到擬請撥兵一二千人伐木開路除底餉外量給犒賞係爲運糧便捷起見應請 飭下黑龍江將軍會同東三省練兵大臣即行酌派練軍前往俾資調遣其安設電線卡勇分卡勇汛守各節應俟工竣後次第辦理 一原奏募勇保護一條查新設之羅博哈達卡倫防兵只五百名以之彈壓礦廠兼顧防秋尚嫌單薄既據稱另募一營餉項金廠籌給即請該員統領俾收指臂之效亦可行至勇營編成後應仍造冊詳報該將軍以備稽考 一原奏公舉司帳股友助理節省局用預計盈虧各條查以上四條皆係參酌公司辦法應責成該員隨宜斟酌開支外酌定所有盈餘作爲二十成計算以六成充軍餉四成作爲局花紅其餘十成歸商股均分俾得均沾利益將收支欸目按季送部備查免其造冊報銷將來金砂果旺規模日益擴充應如何開拓變通以裕餉源之處屆時察看情形再行酌辦

貴重洋樓出售 ○啟者茲有最爲貴重之大洋樓三間坐落土庫前海傍第十七號十八號十九號門牌該洋樓廣闊軒廠異常即現在莫實得洋行滙豐銀行及甘巴士與狀師怒魯申麥敬疏之寫字樓是皆爲助中最旺之地茲欲出售與人價甚相宜若無傳主則至西五月內必爲拍賣倘 諸君有欲購買者請即移 玉惠臨本館相商如欲知其詳細情形亦可向本館詢問特此佈 聞
大英一千八百八十八年四月十九號
吉靈館主謹啟

輪船改期 ○啟者本公司所行田龍之輪船原爲數日一期然諸商號所有便貨或諸搭客欲就速配搭者未免有遲滯之嫌因是本公司火船酌定改期自本月初九日起逐日有輪啟行往甲及吉龍二處貴商光顧請至敝號面議爲幸
大清光緒十四年戊子三月初八日
實德力火船公司理事豐興號告白

時款鐘表出售 ○啟者本店開設在國家信局對門即來安公司之隣專在歐洲督辦各式時款鐘表來助發售計有銀表一種最爲名貴每枚價銀二十五元并有大小各式金表甚多均屬當行出色者更有無須表匙自能上鍊之銀表每枚價銀五十元其表甚爲堅固至於時鐘則各體俱備無論掛鐘座鐘以及石質之鐘皆備其鐘皆異常美麗以備諸君選擇他如金表匙金相盒金表練金戒指等各物甚多不能備錄而本店并能代 諸君修理鐘表以及風雨針等件甚爲精細保能磨度無訛 諸君惠顧請即移玉 光臨爲盼
大英一千八百八十八年四月十七號
模申鐘表店謹啟

上好歐洲眼鏡出售
LAWRENCE & MAYO'S PERFECT PEBBLES



Are clear, cool, & preserving to the eyes.

敬啟者余向習眼科自問頗得其中三昧爰將眼科利病熟參其法作爲眼鏡以利 諸君前居英京時曾蒙 列公獎譽茲以出游道經叻地不過稍作勾留約住三四禮拜之久遂即他適倘 諸君有以自患就商者請至拋球場大酒店第十五號房內垂詢便得至余此行携有眼鏡甚多均屬新奇出色精緻異常無論老眼患眼近視各種一切俱全以憑 諸君選擇此種眼鏡皆余親以新法製造與平常所沽者不同每對價銀在五元以上 諸君賜顧請移玉 惠臨選閱可也
大英一千八百八十八年四月十四號
西國生眼科醫羅倫士謹啟

上等呂宋烟出售
啟者本行由小呂宋督辦上庄選葉呂宋烟發售其貨均屬上等並無低貨摻雜且價甚相宜其中每箱有廿五枝者有五十枝者有一百枝者各款俱備香美異常因爾來西人年節將屆用此以作禮儀餽贈最爲合式且能與 諸君代辦小呂宋各貨 諸君賜顧請至土庫花園邊奚爾堅洋行之後與密加釐士打索路店隔鄰本行相酌是荷
大英一千八百八十七年十二月七號
大清光緒十三年 我士連洋行謹啟

屋地出投 ○啟者茲承已故宜路巴邊掛沙人之命定于西本月十九號即華三月初九日禮拜四下午二點鐘在本館內拍賣屋地二區其地坐落賭間口及松柏街東頭共大有二千五百四十二方英尺業已建屋二間係在賭間口第四十九五十七號門牌又屋一間係在松柏街第廿五號門牌其地乃九百九十九年之期每年繳納地稅銀二元六角半以上之物係爲貴重產業 諸君有欲置業者請屆時臨拍買是荷
大英一千八百八十八年四月七號
巴越館主謹啟

大英國欽命叻嶼甲三州府輔政使司 為招商承餉事照得三州府所設之煙酒兩餉將已到期先期招商承餉於西一千八百八十九年正月一號起承辦以三年為期計開 新嘉坡烟碼酒碼 檳榔嶼烟碼酒碼 麻六甲烟碼酒碼 以上各碼如入票承充者或一碼或數碼須於英本年九月三號十二點鐘以前將票寄交新嘉坡輔政司或檳榔嶼麻六甲參政司其票內要書明投票人之姓名住址事業以及担保之人零沽烟價在叻嶼二處每兩最多沽銀二元二角每錢沽銀二角六分在甲甲每兩沽銀二元每錢沽銀二角四分在甲山頂則每兩僅沽銀一元七角每錢沽銀一角七分各票或乘或取皆由國家主裁酌量辦理務期利便投票人不得執價高者得之例凡有欲知詳細者可到叻坡輔政司署或嶼甲二埠參政司署詢問便知一切此示
大英一千八百八十八年四月七號 大清光緒十四年戊子二月二十六日 示

大英國駐劄芙蓉詩林萬等處地方參政司 為招商承餉事照得芙蓉全境除龍宜宋宜勝爺盧骨三處之外向設有烟土碼酒碼以及賭當二碼今到期故照例先期招商入票承充本屆餉碼係於一千八百八十九年正月一號起承辦以三年為期計開芙蓉全境除龍宜宋宜勝爺盧骨三處地方以外之 烟土碼 此碼每土一粒可抽稅銀六元 酒碼 此碼可以自行造酒發賣並可出牌與別人販賣凡遇載酒進境者除龍宜等三處以外亦可照王家所定之稅抽稅 賭當兩碼 此二碼須照王家隨時所出之規條而行再字厘巫各碼與以上之碼相同現亦招商入票承充凡有欲知詳細者可到芙蓉參政司署詢問便知抑付信往查亦無不可但各票須於英本年九月三號十二點鐘以前送交詩林萬參政司署或乘或取均由王家定奪不得執價高者得之例先此示明以免後論
大英一千八百八十八年四月七號 大清光緒十四年二月二十六日 示

大英國駐劄芙蓉詩林萬等處地方參政司 為招商承餉事照得龍宜宋宜勝爺盧骨所設之烟碼賭碼酒碼將已到期照例先期招商入票承充本屆餉碼係於西一千八百八十九年正月一號起承辦以三年為期計開 龍宜 宋宜勝爺 盧骨三處地方烟碼賭當二碼此二碼 須照王家隨時所出之規條而行 酒碼 此碼可以自行造酒發賣並可出牌與別人販賣凡遇載酒進境者亦可照王家所定之稅抽稅 凡人欲知各碼詳細以及一切準內各種植家例准自行載酒進埠煮用並可減價買酒等情形可到芙蓉參政司署詢問便知抑付信往查亦無不可但各票須於西本年九月三號十二點鐘以前送交或乘或取均由王家定奪不得執價高者得之例先此示明以免後論
大英一千八百八十八年四月七號 光緒十四年戊子二月廿六日 示

大英國駐劄能記厘其味蘭等處地方參政司 為招商承餉事照得本境各餉碼將已到期茲特先期招商入票承充將各處餉碼列明於左 一林卯全境賣片烟餉碼 二檳濱 古盧全境賣片烟餉碼 三裕何 嚴冥仄 伊拿全境賣片烟餉碼 凡屬錫蘭繳主 國家准其向碼官買烟土每粒價銀二十三元不得賣 四詩厘味蘭地境內 鳴盧慢 染質 確勝為牛那巴些等處地方之抽煙土稅餉碼 此碼每土一箱四十粒準抽稅銀二百八十元 五林卯全境賭碼當碼酒碼 六檳濱古盧全境賭碼當碼酒碼 七裕何嚴冥仄伊拿全境賭碼當碼酒碼 八詩釐米蘭地境內鳴盧慢染質確勝為牛那巴些等處地方之賭碼當碼酒碼 凡有欲知各碼詳細者可到麻六甲參政司署或能記厘其味蘭瓜勝卑勝之參政司署詢問便知一切第一二三四四碼分投亦可同投亦可第五六七八四碼亦如之但各票須於英本年九月三號十二點鐘以前送交麻六甲參政司署或乘或取均由 國家定奪不得執價高者得之例先此示明以免後論
大英一千八百八十八年四月七號 大清光緒十四年二月二十六日 示

輪船行期 ○啟者本行之太生輪船業於西本月十一號即華本月初一日由加里吉打展輪准於西本月十九號即華本月初九日禮拜四必能抵叻上落貨訖往 香港 汕頭 廈門 淡水 臺灣府 福州 上海等處 貴商如欲配載及搭客者請至本行相酌此佈 大英一千八百八十八年四月十四號 威廉蓋施實略洋行謹

貴重地段出投 ○啟者茲定于西五月三號即華三月二十三日禮拜四下午二點鐘拍賣地段一區該地坐落加籠橋地方附近港傍此係新填地段甚為堅實以之建造棧房貨倉等類甚為合宜且尤勝於丹戎牛等處蓋其地可由陸路前往無須舟楫故也現該地有臨存於本館以備諸君看閱 諸君有合意者請如期 玉臨投買是荷 大英一千八百八十八年四月二號 巴越館主白

西國醫士伊羅斯配製治病滋補氣血藥水能治肝癆肺癆胃弱飲食停滯心悸多驚四肢酸軟身體虛弱酒色過度等症馳名於世二十餘年天下各國講究講養者多經服用屢試屢驗此藥水用玻璃樽裝載其如何功用另行布列一紙用華字印刊每樽附送一張用藥水者每日服三次早晨午晚膳後乃服每次用一茶匙以冷水或凍茶一酒杯開服須食一樽之譜方得見效如蒙 光顧請到中國各口岸西人藥房採買其在本坡則各藥房均有發售如欲多買者則請至然里洋行對門之新嘉坡藥房即勞末申藥房內參加君處選購大樽每樽分作一百二十八服價銀一元半樽每樽分作六十四服價銀一元此佈 大英一千八百八十八年正月十八號 美國紐約佛羅斯公司謹啟

佛羅斯藥水

大英一千八百八十八年正月十八號

大英北方商務火燭保險有限公司告白



啟者本行向代理大英北方商務保險公司專代 署君承保洋面平安素蒙 惠顧茲本公司更增設火燭保險以保準中平安實甚用宜茲 爲略列如左 一號保險每值百元保費銀五角其另扣同十八仙與投保者 土油保每值百元保費銀一元五角亦扣同十八仙 煤炭 保險每值百元保費銀一元二角五仙亦扣同十八仙 雜貨保險其費置於丹戎巴葛貨棧內者每值百元保費銀一元五角亦扣同十八仙 其餘各貨如欲買保者請至本行面商實甚相宜此佈 大英一千八百八十六年十一月二十九號 代理人明碼也洋行謹啟

實得力保險有限公司告白 ○敬啟者本公司開設以來與諸君受洋面保險及火燭保險等計洋面保險共集老本銀三百萬元 現已收銀六十萬元盈餘積項二十萬元所有洋面往來船貨等物均能代保平安 其火燭保險計集老本銀二百萬元現收銀四 十萬元所有洋行店戶住屋棧房等均能代保年終核算之時更備花紅分與買保 諸君所得且保價甚屬相宜誠於買保之人有 益至本公司章程之佳辦理之善實與他家不同倘 諸君有惠顧者請即移玉惠臨相商便妥特此佈聞 大英一千八百八十八年正月二十五號 實得力公司總理人可洛不加謹啟

本月初八日

舊烟土	四百九十八元	新烟土	四百九十八元
上甲錫	五十二元半	叻甘蜜	七元一角
叻島椒	廿五元	白椒上	四十一元半
金盾行情	金盾一個		六元七角半
印度盾	一百元兌		二百廿三盾
爪亞盾	一百元兌		一百八十三盾
票價行情	銀行利息		十八仙
滙香港	銀行現銀票銀行貼出		六角二五
商人三十日期票	一百元貼銀行		二元二角半
滙廈門	銀行現銀票壹百元貼銀行		三角七五
商人三十日期票	一百元		一元二角半
滙加勝巴	銀行現銀票壹百元儲		一百八拾一盾
商人三十日期票			一百八十五盾
滙泗里	銀行現銀票一百元儲		一百八十一盾
商人三十日期票			一百八十五盾半
滙三寶壟	銀行現銀票一百元儲		一百八十一盾
商人三十日期票			一百八十五盾半
滙望加錫	銀行現銀票一百元儲		一百八十一盾
商人三十日期票			一百八十五盾半
滙井里汶	銀行現銀票一百元儲		一百八十一盾
商人三十日期票			一百八十五盾半
滙仰光	銀行現銀票一百元儲		一百八十一盾
商人三十日期票			一百八十五盾半
滙加爾各答	銀行現銀票一百元儲		一百八十一盾
商人三十日期票			一百八十五盾半
滙孟買	銀行現銀票一百元儲		一百八十一盾
商人三十日期票			一百八十五盾半
滙倫敦	銀行現銀票一百元儲		一百八十一盾
商人三十日期票			一百八十五盾半
滙巴黎	銀行現銀票一百元儲		一百八十一盾
商人三十日期票			一百八十五盾半
滙里昂	銀行現銀票一百元儲		一百八十一盾
商人三十日期票			一百八十五盾半
滙馬尼拉	銀行現銀票一百元儲		一百八十一盾
商人三十日期票			一百八十五盾半
滙宿務	銀行現銀票一百元儲		一百八十一盾
商人三十日期票			一百八十五盾半
滙新加坡	銀行現銀票一百元儲		一百八十一盾
商人三十日期票			一百八十五盾半

輪船開行

加勝吧	鵝禮尾里輪船	初九日	上午八點	法國輪船公司
檳榔嶼	奄面那只火船	初九日	下午二點	莫實德洋行
吉寧州	又	又	又	又
麻六甲	建安火船	初九日	開	豐源號
吉龍	又	又	又	又
實勝俄	又	又	又	又
泗水	棉嘉利實達輪船	初九日	開	豐源號
峇釐陵	又	又	又	又
安班蘭	望加錫	又	又	又
納閣	豐安輪船	初九日	開	豐源號
仙那簡	又	又	又	又
蘇祿	又	又	又	又
麻六甲	爲老荷里爲實輪船	初九日	下午三點	棉示必洋行
吉龍	又	又	又	又
柯勝俄	又	又	又	又
麻六甲	遊寶輪船	初九日	下午四點	開
吉龍	又	又	又	又
檳榔嶼	又	又	又	又
吉龍	海龍輪船	初九日	上午十一點	豐興號
香港	不老棉里亞示輪船	初十日	下午三點	棉示必洋行
上海	又	又	又	又
日理	喜美火船	初十日	下午三點	棉示必洋行
麻六甲	萬里洞輪船	初十日	下午二點	豐興號
吉龍	又	又	又	又
實勝俄	又	又	又	又
麻六甲	排伯吉火船	十一日	下午四點	棉示必洋行
吉龍	又	又	又	又
柯勝俄	又	又	又	又