

本館新聞除禮拜外日出一紙諸君賜閱本報者無論本埠外埠均可函致本館取閱如外埠閱報加寄費可也除日報照常刊送外復不惜工本從英國採辦釘書裁紙各機器以待與各官商刊印書籍單件並有英國各體活字及各式花邊等延有西人精印工藝甚精所有中西文字均能刊印並有石版印字大小機器均用精工刊

報 叻

本館開辦在叻門第...

印工緻精繪畫延有文士書寫各體文字現由上海購到各種書籍出售其書目另行刊佈所有各項價甚相宜再本館所登來札原擇其有益世道人心者附登否亦須無礙於人而後始錄其有謬誤成文及支離費解者概不登報嗣後諸君來札尙祈自諒更須寫實里而後敢登但來稿登與不登均不能將原稿收回也 本館謹白

凡閱報者每月一元每日每張五仙 (大英一千八百八十八年正月五號禮拜四) 凡印各日第一日每字一仙

精緻華英月份牌出售 ○敬啟者戊子歲之月份牌現經印就即在本館發售此畫之工紙墨之美而且較對無誤印刷玲瓏蓋是歲本館再為加工精心構撰故款式甚多無論白紙蠟紙色紙與夫描金繪色無不備有以憑 諸君選擇且價甚相宜 諸君光顧者請早 惠臨選購為盼 本館謹啟

新印電報冊出售 ○啟者茲本館新有印出電報卷冊概用上等西紙以英字排列而成冊內各篇其字形號數均有不同最便商場之用若自行定印則工價甚昂茲本館因自用之故增印若干本以傳於人是以取價甚廉 諸君有欲購買者請即 移玉惠臨因所存無多遲則恐有不及也 本館告白

論強國宜固民心

中國自咸豐之初軍興以來幾三十載其間籌防善後事宜絡繹不絕自昔及今所費餉需數逾萬萬軍務繁鉅實為罕觀且各省水旱偏災頻仍入告支餉撥賑刻無寧晷府庫焉得不匱民力焉得不竭九重宵旰之憂百僚籌畫之責有不殫思竭慮搜索無遺詎勉張羅東瀾西補藉以維持大局者哉然而強弩之末可暫支不可久持在深謀遠慮之士縱觀時局固顯然可見也况值中外交接廣開口岸經營商務之際尤須勵精圖強為安內攘外至計夫自強之本以當今時世論之於輪船炮械動修武備戰陣攻守諸大端固為急務而廿年來中國之赴外洋及開廠購造輪船戰艦暨西式鋼炮動捷快鎗精益求精源而來不遺餘力其價值工料之資所費不知其幾每歲弁役薪水修葺等項為數實繁雖曰有備無患其勢不得不然惟器物不可以長存事機不能以預料深慮有秋而物已利鈍不齊盡棄前功終歸無益若徒務外觀不揣其本將見國帑日絀國貨日多民脂日削民情日困剝肉補瘡之舉有加無已雖強不富奚能臻於郅治哉竊謂武備固不可稍事廢弛而民心尤須安固設使民情乎洽上下一心眾志成城則遠勝於堅甲利兵矣孟子云天時不如地利地利不如人和三里之城七里之廓環而攻之而不勝者戰此故也若民心疑貳則雖城高池深米粟多聚兵甲堅利難與固守終委而去之是則民心之可恃更有甚於城池兵甲矣惟固民心須從民志故曰民之所好好之民之所惡惡之俾無困於苛政樂業安居承平則守法奉公輪將恐後有故則執戈禦侮敵愾同仇臨難不移効死勿去是在為民上者平日誠信相孚恩威並濟有以激發其忠藎之志動其踐土食毛之義乃能為國家効命疆場固結者不離也至若身膺民牧惟知高坐堂皇尊榮安富不問疾苦罔恤顛連瘦視其民則民心渙散矣平時既乏德政逮民有敲朴以及其身無慈惠以結其志一旦有故則望望然去之勢所必至也書曰民為邦本本固邦寧苟欲富國強兵必須有司勤求民隱詳察利弊其有懷疑觀望則開誠布公明白曉諭以釋其所惑遇有荒災饑饉則加意體恤以生其所感有不便於民者必為之痛除積弊以蘇其困乏有益於民者力為之委曲成全以遂其志趨言出法隨風行雷厲勦強扶弱除暴安良待以腹心視同赤子休戚相關瘡痍在念而民為有不心悅誠服者乎民既悅服無所猜忌心常愛戴則官與民聯同一體如身使臂臂使指遇有緩急民欣奉令惟恐其後縱有變故民情踴躍乃可恃以無恐民固心而武備修加以理財得宜勿鄰於刻毋任中飽毋事誅求博節虛糜涓滴歸公善籌良策裕國便民庶不致坐困日形拮据民困財乏非細事也瀕觀各省庫項奇絀入不敷出貸欸疊疊誠可寒心雖富輸衮衮諸公智珠在握自有鴻謀無俟管窺蠡測之士空懷杞人之憂也然目擊時艱有不能自已於言故論及之

諭旨恭錄

○十月二十一日奉 上諭裕祿奏神靈顯應請頒匾額並加封號一摺湖北宜昌府城隍神漢川城隍神均著靈應該府縣地方連年疊遭水旱經各該官紳虔誠祈禱無不雨暘時若轉歉為豐實深實感着南書房翰林恭書匾額各一方交裕祿等祇領飭屬分詣敬謹懸掛以答 神庥至所請加封號之處着禮部議奏欽此同日奉 上諭李鴻章奏神靈顯應請頒匾額並加封號等語通州潮白河關帝廟係運道民生本屆禱賽基款應即神護佑得早合龍實深實感着南書房翰林恭書匾額一方交李鴻章祇領飭屬禱賽詣廟白河神廟敬謹懸掛以答 神庥至所請加封號之處着禮部議奏欽此○二十三日奉 旨都察院請將著交建補欽此

敬請鑒以善 請麻飲此

意亞電音 ○十六日東京發來電報云意國現已再備兵車六千名前往馬沙華地方以備攻戰云云按馬沙華為意亞交兵之所前接電報有亞王親督大兵進攻意軍之事意軍之勢已迫故增調兵車住為防禦也

英法電音 ○十六日法京發來電報云英國新簡駐法公使列頓抵法之際即往謁見新總統沙里加律呈遞國書禮畢英使乃與總統會英廷之意甚欲與法和好惟願總統亦存此意以教睦誼於弗裏納總統亦溫語覆詞甚為敬謹并謂英法若能和好則歐洲大局可以相安云云

蘇丹電報 ○十七日蘇丹發來電報云現在蘇丹之假聖又率其眾在附近沙金之處與埃及部民爭戰幸時有英國戰船泊於沙金之港炮擊之賊軍始散其眾遂四行槍劫滋擾不堪云

俄事電音 ○十七日東京發來電報云現俄國已派有大隊兵軍計共五萬人往駐馬沙刺美亞之民打地方所有戰具極皆齊備如臨大敵等因查該處係俄奧交界之區今俄置重兵於此其意有可知矣

帆旋新式 ○向來船隻所用之旋均以鐵為之蓋用以墮其船則不致為風吹去然此為船隻灣泊之所用之始合若輪船正在海中駛行不能藉此旋以為停止蓋輪船之勢甚急其正駛行之際即使驟為停輪亦能順流數里勢難即止以故常有輪船相碰之事雖明知其必致撞觸亦無從避蓋實不能把握使之停止也現閱西報言英京有某格致士現格得帆旋阻船之法其旋以帆布為之作魚網形倘欲止船即於船頭拋置海中網為水力所鼓即縮然而其船遂不能駛行若退行則氣鼓故與其退而不與其進也現此法已輕演試以輪船一艘每點鐘可行水程十三里當正駛行之際即放此帆旋不過僅越七八秒鐘之久船即止而不動計下旋而後所移位者不過廿六英尺至三十英尺之譜而已然則其利便可知將來此法若行該輪船相碰之事亦可因之而鮮矣

新船到叻 ○本坡棉示必洋行前在歐洲所製之拾貨輪船前經列報刻聞該船於十七早業經由歐到叻查此船與該行之希美輪船同一杼機而客廳則尤為華麗平常每點鐘可行十一水里之譜即再加快亦無不可聞此船將欲與國家定約承接叻嶼甲吉地等處往來書札矣

輪船多盜 ○近來每有一種匪徒專在輪船行竊借附航為名偵探有客携帶重資者即圖竊取此事本報已迭經言及刻聞有粵人盧某者向在檳城開設某貨店營生頗獲餘資近因携眷眷旋乃附搭奧國公司某輪船來叻計攜行裝頗厚其首飾銀物等計共四千餘元詎在船中竟為匪徒竊去追索知之登即報明司舟十六早該船抵埠之時即經司舟陞旗報知旋經府署飭差到船查搜竟無所獲嗣乃在水

中搜獲首飾一包計值約千餘元餘匪則不知之故未能獲匪匪乃携眷登岸嗣訪查得悉知諸匪已遁匿柔佛某娼寮中現聞盧已連夜趕赴柔佛控告未悉否能弋獲也

貽費被盜 ○人生免利重洋不知歷盡許多艱辛始得客囊稍裕家鄉萬里重整歸艙風雨晦明免客路蕭條之苦天涯遊子誰不私心自慰哉乃不幸歸期已定歸費還籌東望故鄉重還指日而偶疎防檢所積之資又為匪人攫去清風兩袖情何以堪海國羈人應亦倍傷別緒曠亦可知劫奪者之太不良矣聞有潮人蔡某向在王家山脚建一飯店亦歷有年克儉克勤饒有所積第以久別故鄉欲為歸里乃將該店招頂與人爰欲藉席捲資款俾得榮歸滿載於前數日已將該店頂受人業得英銀一百五十五元擬俟便航即行東渡先是蔡有一件郭某在店傭工亦歷年所近緣蔡欲歇業以故辭去厥職郭以枝樓未竟猶是僑寓該店向以蔡為居停主人不料於十八夜適有友錢別開筵邀飲蔡則感厥盛情因為過飲郭以蔡他出知蔡積有歸資潛為劫奪行盜去乘夜奔遁迨蔡於九點鐘時乘醉而歸不暇細察遂為偃息嗣至翌早而起始見其篋已破急為搜索而其費則已化烏而飛遍尋郭影杳如於是知郭為梁上君子遍演兇伎備矣爰乃偵騎四訪所恨冥冥飛鴻靡知所向蔡不得已赴署報案未知可能緝緝否耳噫欲歸歸未得蔡將其何以為情耶

燧藥傷人 ○粵人葉甲向與文乙相友適日來不知所緣何事兩相毗睚若有若欲得而甘心者而文之積忿為尤甚於十八夜葉有事外出道經長泰街適為文所偵知緣何道傍俟葉過前竟以火藥一包燃以投之適中其頭髮並絲絲儘教祝融收去而其面亦為燃炙已傷葉

痛痛仆地昏不能起時適巡差瞥見火光急為梭察因拘文逮案隨將葉昇至國家醫院求治第所傷頗重未知刀圭有靈否耳噫友道如此可勝浩歎歎

因愛成仇 ○穆拉油人名笠者素好北里遊曾在小坡武吉街某勾欄中與某校書向相狎暱懋懋深情朝夕不知所別自以為一對野鴛鴦會結有情眷屬於十八夜笠復為獵豔因相過訪某校書開筵叙飲不知所緣何事遂致飲食其始而毆擊其終某校書不敢緣以瓦盆投之遂傷其足笠不服欲呼巡差拘之嗣經鴛母多方調停延醫敷治始得了事詩云早知有始竟無終悔不當初莫相好此二語也若特贈於笠與某校書其受之否乎一笑

笠與某校書其受之否乎一笑

笠與某校書其受之否乎一笑

笠與某校書其受之否乎一笑

笠與某校書其受之否乎一笑

笠與某校書其受之否乎一笑

錄合江蔣伯選先生療書治瘴第三 ○古人巫醫並稱巫則虛而醫則實也虛固無礙於鬼實乃有裨於人人之需醫如國有良相兵有良將安危死生之際即庸相誤國庸將誤兵似不及庸醫之誤人病也何也國不安而向可以生兵即危而未必皆死且將相可易而再圖之病死不能殺醫而復生之緩急使然也是不可不求實力於醫不可不責實用於治瘴之醫今夫世之業醫者讀前人之書驗今人之病而已瘴無明證於經方又不常發於內地誰其歷蠻貊之邦而補古人書所未備耶余邊吏也粗知蠻俗頗達治理請陳聞見以救將士之未死者嘗考方書瘴也者南方之言也北方則為瘴釋名酷虐月令寒熱不節民多瘴疾周禮天官疾醫秋有寒瘴疏言陽消陰盛火診金也靈樞經論瘴有風寒暑濕熱瘴食邪八種其症不外先熱後寒惟南人由瘴而瘴者死不旋踵蓋瘴宜冷而病宜溫斷瘴則益瘴斷瘴則益瘴不易治也有能冷以止痛溫以斷瘴二者兼善斯為妙手不然先治瘴而後斷瘴瘴緩而病急也推原其故北地平衍毒散而為氣南山幽峻氣鬱而成毒氣固輕而瘴重矣試舉其略約有四端曰風氣曰風痰曰鬼霧曰熱毒岐伯所論十二時鬼瘴千金方所稱溫痺山瘴證皆是也方藥俱存無須贅述說又本於唐王隱外臺秘要山瘴瘴方言之備詳非敢臆斷者也且就瓊島而論地極炎溼以南較北可謂固陽返寒天日晦暝海霧冥濛颶風打頭水氣沁骨骨節不固邪氣入裏乍寒乍熱或吐或瀉瘴黃腫滿眩暈痺弱瘴之可解者也古法分年治之今逢丁歲以梔子為君大黃芩連為臣尤必加開鬱藥如半夏檳榔之屬乃有實效除濕氣消水毒靈藥所共知也此正治也蠻俗證治從無所謂官藥草木效靈病亦不外水入兩證五臟滯冷用白礬水煎桂皮服之三焦煩熱用柳稍尖煎七個煎水飲之瘴發則接猪糞攪水澆汁飲至數次無不愈者瘴久則捕家鼠一隻杵白搗爛以紗濾汁和水少許雖不順飲而其效至速外有熱病之最險而曰喉蛾曰毛斑醫家不及待也患蛾者覓壁上蜘蛛白膠七個燒灰存性以管吹入喉中蛾破血出則無患也其病先三日發熱如豆初起人多忽之死猶留寶璣亦同然即醫書所謂火疔是也有以野菊花根搗汁沖涼水服之外敷患處效十倍於涼藥常食生蒜可以化毒又洗面以生石膏擦牙漱口亦可以解危西醫治瘴亦只金雞蠟霜小試有驗此捷也然猶非所以治真瘴真瘴即為蟲鳥二者余於猛梭猛賴之遊而得其解治之法曰以物治物似有至理滇軍亦嘗用之著實見效所謂物者作瘴之物也如瘴出於蠟蟻即尋蠟蟻一二枚磨薪焚之臭氣薰灼病人聞氣即甦的是比瘴無疑焚餘撥取骨灰噴噴末研勻糝入病者胸中小便下血色白而毒盡毒盡則痛愈矣蛇亦如之猝然莫辨兩物併焚亦可禽瘴殃及牛馬則覓孔雀焚之如法可解夷民謠秘未嘗輕以告人非過客善為權變弗易知之必同類不嫌瑣惡乃能用之而效便人實便己也蠻中又有蟲毒藥毒蟲乃五蟲養成藥究不知何物殺人不必入口油衣射影及對山吹氣均是放毒之時可以術解而不可以藥治藥只鬱金甘草煎水飲之非必效也解者隨時記明食宿之處主人姓名及某年月日或一兩月後至周年為率病發覺時尋之解亦莫名其妙以病退為驗決非虛語處處留心可也是皆確見確聞豈無所謂倉公扁鵲之能抑若弗宵牛瘦馬勃之穢病不多藥藥必去病是良藥也即良醫也病急思治惟效為良邊問品物之貴賤業術之淺深哉黎亦南蠻類也似此治之庶幾其可

右第三章言治瘴之法也有以藥治者有以藥治者不必其貴重之品也道在極便極簡不以藥治不必信用巫覡也術在尋根溯原瘴之為害無人不知方書言治瘴之法亦多亦雜未見捷效如泥古方以施治則急症而緩治重症而輕治其不死於病而死者幾希矣先生精於岐黃更套夫閱歷凡於瘴瘴之治考之最精且詳是不僅以活人心施回春手也行兵於瘴地者又烏可不讀是書哉

高昌寒食生識

夫婦無緣 ○夫婦之問因緣之結亦難明矣有聞聲而慕者有見影而憎者夫不有所謂夙因緣更不有所謂惡因緣者耶高要西門外梁某年廿四靈椿已萎萱草猶存其父存時與聘定陳女為婚女年二十梁母於去年十月為之完娶女子歸既久與梁相避面房帷之中男入而女出男出而女入其母暗察之疑其未成夫婦之禮也者詢之其子其子若有憾色母常以為憂於是擇吉期另為安設床帳易其方位夜間使子就寢婦復避之恐其或玷也梁既絕閨房之樂往佛鎮僱工已及一載不察內念亦少歸焉前月因舉城盛會束裝而歸陳女見婿歸借看劇以避之姑禁其勿往則借宿鄰家姑誠之曰汝自入門於吾兒何故而惡之若是耶促使歸宿媳曰吾誓不與伊成夫婦者不肯歸宿姑亦無如之何翌日復託觀劇欲私逃焉姑追及之婦曰追我何為吾終不為汝兒婦也姑報知其母使借歸而謂之若此者謂其無緣而何以繼戚夫婦謂其有緣而何以如違敵誓得毋姻緣簿之錯註者乎

海外祝釐

○十月初十日恭逢

慈禧端佑康頤昭豫莊誠皇太后萬壽聖節我朝駐高領事先期傳諭各華商同申慶祝各華商無不歡欣鼓舞歡呼初九日領事署懸燈數百盞建筵設席以樂嘉賓至初十日黎明領事率同隨員繙譯各官望北九叩首行禮祝釐

東西各官及轉官均來道賀午刻駐港之泰安兵船並日本以羅斯各兵船均升炮二十一門以申敬賀隨領事宴會東西各官庭前設轉樂一部盛飾並奏水國樂隊對面管吹奏主賓款洽各舖戶皆高掛龍旗懸燈結彩并各燃放爆竹烟火滿街四射樂若繁星東西士女之來觀者肩摩股摩其盛與前年無異也

京師紀要

○本報曾載三軍大臣因禁制製假兩軍牌號令各衙門於領取物料者又謂由戶部處核俟戶部核准某項放物料某

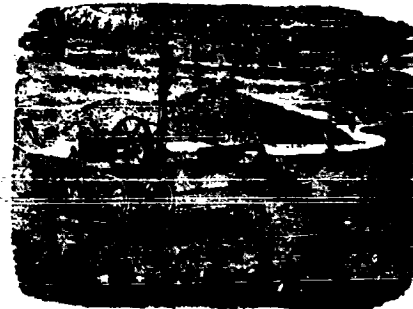
印度大藥房告白

啟者本藥房自去年開張以來蒙城中諸君賜顧故現在親自向歐洲督辦頂上真料各種藥材不時預備甚相宜無論男女老幼病症輕重如要醫治請到館示知便即登門看症分劑發藥手到回春每日開門自晨早七點鐘至晚十點鐘為期諸君有欲購者請移玉至小坡大馬路實得力馬房對面第七十五號門牌詢問便得併此佈聞

大英一千八百八十七年八月十八號

西醫藥實萬謹啟

活侯亞士堅公司告白



啟者本公司向來開辦本坡久為中西商會所賞識茲承英京末拔公司之命託本公司代為駐叻代售機器之人本公司既受所託不得不代為力肩鉅任將該公司所辦之誠製之製以及貨物之多盛舉以告海內諸商君知悉該公司向來開辦英京歷久無異素為英國人所賞識不特為英國人所賞識又為鄰國人所賞識本坡為鄰國人所賞識兼且為天下各國人所賞識蓋因該公司立心持平交遊善物料既失製作更精所以能遠近譽於本國鄰國及天下各國者皆為此也現計該公司所製之機器甚多筆墨難以盡述更僕不可前數種現將本公司目擊斷不能備詳所見茲不過略舉其大概言之亦存什一於千百中之意耳至該公司現經運到本公司存貯代售其中件數堆積如山即不可枚舉茲因篇幅太狹不能盡錄以備諸商君之選擇其要而通行者略登其端以爲諸君採擇焉如木厚水筒皮帶等其價較別家稍為相宜貨而亦視別家為特妙請諸君移玉到本公司一觀真有所聞未盡所見之概不啻遊山陰中道令人接應不暇矣至於本公司又有製造大器之機器以及水厚等各機器亦是名目太多不能備列謹此奉告倘所賣然賜顧為感現本廠已遷至工部局貨倉左鄰近復分枝一廠在吉隆坡仙四師爺官後大馬路至下巴雙河邊橋頭右邊開張以便吉隆諸君選沽機器以及修理機器等事請諸君光臨請移玉趾是荷

大英一千八百八十七年十一月九號

活侯亞士堅公司謹啟

上等呂宋烟出售

啟者本行由小呂宋督辦上庄選葉呂宋烟發售其貨均屬上等並無低貨摻雜且價甚相宜其中每箱有五枝者有五十枝者有一百枝者各款俱備香美異常因邇來西人年節將屆用此以作禮儀餽贈最為合式且能與諸君代辦小呂宋各貨

諸君賜顧請至土庫花園邊笑爾堅洋行之後與帶加釐士打索路店隔鄰本行相酌是荷

大英一千八百八十七年十二月七號

我士連洋行謹啟

RIGAND'S KANAGA WATER.

列頭干那芽花露水 ○此水係以干那芽花所製其花出自日本國中香冠凡卉乃列頭君在日本探辦載回法京製成此水以故其香甚清而其用亦甚善如皮膚有皴裂等病抹此香水固能愈痊尤可解蚊口之毒若以此香水和水盥洗固能令人肌膚嫩滑顏色光潤且瘡癩不生本藥房製成此種花露水銷流已久遐邇傳揚不料近有德商仿照本藥房所造此水以圖射利其質氣味遠遜迥隔霄壤 諸尊有購買此水者請看以下所列第一款之西字標頭本藥房所用製載此水之樽係有浮凸字樣如下所列第二款之西字註明列頭公司字樣如標各均有規畫號據始為真貨否則係為混冒向祈慎購至於各式人等有假冒本藥房花露水或由外處運來或在本坡發售一經本藥房查出定必嚴行控究至本藥房之花露水係託新嘉坡藥房麥加君代售並未開枝別處併此聲明此佈

“KANAGA DEPOSE”

4430.

MORRHUOL.

模好呂解毒葆元藥丸 ○此丸治虛損吐血花柳傳毒咳嗽哮喘目痛重舌等症其效如神且不惟解毒並且能調和營衛葆養精神現用法英美各國醫士所用花柳敗毒之藥均用此丸無不藥到病除立見春回若服此丸須仿照魚肝油之法要緩緩吞下必於用飯時吞服一二粒切勿誤為急吞以背服法此丸係以樽裝每樽計一百粒現託新嘉坡藥房麥加君處代售此佈

大英十一月八號

SANTAL MIDY,

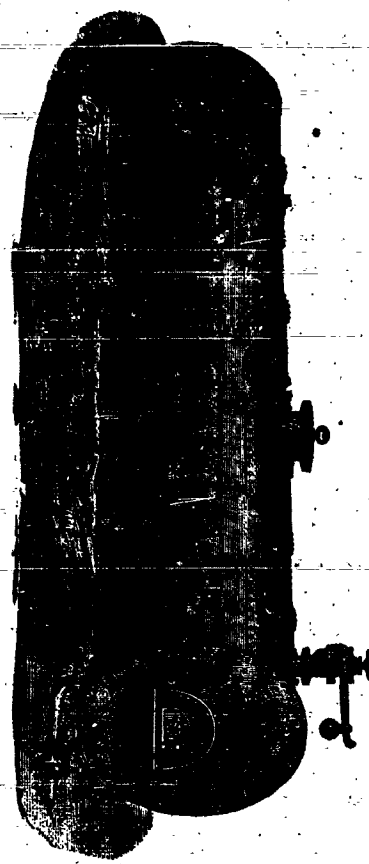
DR. MIDY'S SANDAL OIL CAPSULES.

檀香油藥粒 ○此藥係製成油質以薄皮一重裹作粒形以便易吞而其藥力能治花柳淫毒白濁白帶癢閉一切等症如症雖甚痛服之立止而藥後約歷二三日即見功效但所患過重者須每日吞服六次每次吞服二粒至痊愈後亦宜再服十日庶得消除後患永絕根株惟服此藥時宜戒色慾氣怒節勞動等事幸勿自誤致礙藥力之不神也現此藥託交新嘉坡藥房麥加君處代售此佈

FRUIT JULIEN.

浮律如里為藥糖 ○此藥糖係採鮮果之汁加以藥料和製成塊略如糖粒氣味甚佳而其功效較於油為甚無論男女老幼均能服食且其味有如糖菓最為適口尤為小兒所愛其藥力均可治胆汁太多重舌頭痛鬱結大便不通斑疹血熱血毒以及皮膚疥癩等症服之亦可涼血行滯且能令臟腑潔淨痼疾立除但服之法宜於臨睡時吞服一二粒至翌早飲茶一杯須臾即覺大便通利身體爽快現此藥託交新嘉坡大藥房麥加君處寄售此佈

啟者本公司製造廠開設在新加坡直落亞逸尾地方交易多年專造一切靈巧機器火鋸火鋸大薯粒之器具及大小輪船汽機鍋爐並各種新式編織機器一應俱全無不堅固耐久應便合用廣大甲地方本公司開設有分廠並



代中西士商修整各種損壞機器工價格外公道如有貴客賜顧者請至本廠面議特此佈聞 西一千八百八十一年十二月廿六號 廠東安公司啟

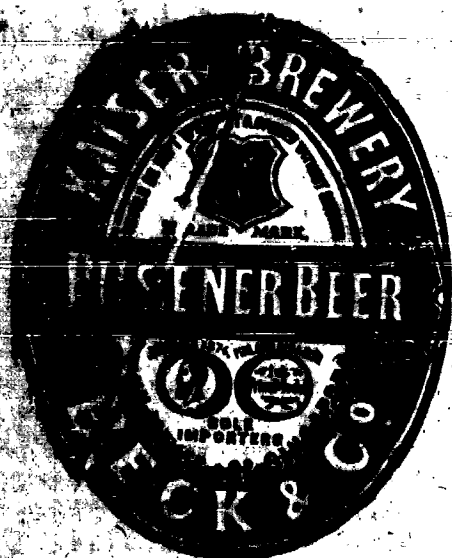
美國峇打妙厘號新欸時鏢出售

啟者本行由歐洲辦到峇打妙厘號之新式奇巧時表來叻發售其鏢之巧妙實不可階約而計之其妙有五蓋其針行甚準無論位之動靜時之寒暑均無不驗所行晷度果無差且閱一月之久而亦不舛分秒之時一利也且其鏢之行不惟甚準而堪令人憑信不致觸目生猜二利也又其鏢機輪甚佳且殊堅固最堪耐久即使年湮代遠亦無廢壞之虞三利也至其鏢製其精不惟適用而且美觀令人見之愛不釋手四利也矧其價復甚廉較之他表殊為省費五利也由此五利則誠非尋常可及且買此表者可保其用一年無須修理且一年之後即須修理亦無庸照其時價若他表須二元始能修理者而此表則不過僅六角之費即能修復甚且無須六角蓋其機器係為新創其製造之法甚且精易於拆脩故也此表在美國係用機器製造計每日可成表二千枚故其料美價廉誠非他家可及而峇打妙厘得製有表鍊甚多各欸俱備且其表最新其工最巧較諸近來行用者又勝一籌矧其價復甚廉每鍊僅值由六角至二元至其表鍊黃者如金白者如銀令人觀之無從辨其真贗倘諸君有欲購買者請至本坡各洋雜貨店中相問如該貨未備則請至本行面商本行坐落土庫後街西豐銀行之鄰 諸君惠臨疑移 玉趾至於本坡則惟本行代理並無別家並此佈聞 諸惟惠鑒

大英一千八百八十七年六月十五號 大清光緒十三年閏四月二十四日

莫實得洋行謹啟

蜜酒出



啟者本行由歐洲辦到上等密酒 來叻發售其酒甚佳茲將標頭印出 諸君光顧祈為細認免致有誤倘 有無恥之徒假冒本行鎖匙標者本 行定必嚴為控究再此酒不能販往 加勝吧 三寶壟 泗里末 望加錫 檳榔嶼 日理等處其 他各埠均能運往並此佈聞

一千八百八十六年十一月十

莫實得洋行謹啟



中外眾國有限保險公司

啟者本公司總局設在香港多年備有實本銀二百萬元已先收股份人來銀六十萬元及餘存銀六十萬元在內係本行代運承保各商貨物裝項配運輪船來往各埔其保價相用照例所有花紅之銀俟結賬之後按數分派前一千八百七十八年一千八百八十年每股得利息銀計五八仙又一千八百八十年至一千八百八十二年每股得利息銀計一八仙諸貴商賜顧者請至本行面商可也 大清光緒九年 月 日 英一千八百八十三年八月廿七號 毛質德公司謹啟

啟者現本行新由上海寄到活字排板石印各書甚多約計百餘種茲以廉價發沽諸尊欲採辦者請到本館選購是荷至其書目太繁不克備列如有欲採辦者請到本館面議可也

大英北方商務火燭保險有限公司告白

啟者本行向代理大英北方商務火燭保險有限公司專代 諸君承保洋面平安業蒙 惠顧本公司更增設火燭保險以保洋中平安實甚相宜此故 爲略列如左 一號保險每值百元保費銀五角其另扣同十八仙與投保者 土油保險每值百元保費銀一元五角亦扣同十八仙 煤炭 保險每值百元保費銀一元二角五仙亦扣同十八仙 雜貨保險其費置於丹戎巴葛棧內者每值百元保費銀一元其亦扣同十八仙 其餘各貨如欲買保者請至本行面商價甚相宜此佈 大英一千八百八十六年十一月二十九號 代理人明嗎嗎洋行謹啟

分宜爲眞



啟者太勿蘭軒仁怒力洋行專辦仁酒等在本坡發售乃聞有無恥之徒假冒本行之仁酒係由峇兒音地方 運至以下等之伴魚目混珠味痛恨故特聲明本行在叻只託然申洋行代沽此酒並無委託別家 諸君如 欲購買者請至然申洋行看貨前須細辨招牌庶不至誤此佈 大英一千八百八十七年正月十七 勿蘭軒仁怒力洋行 新嘉坡代理人然申洋行謹啟

本月廿一

| | | | |
|-----------|-------------|-----|----------|
| 荷蘭上 | 四百八十元 | 新烟十 | 四百八十元 |
| 叻馬椒上 | 五十五元七角半 | 叻甘蜜 | 六元八角半 |
| 叻馬椒下 | 廿一元三角 | 白椒上 | 三十八元半 |
| 金銀行情 | 金盾一個 | | 六元三角 |
| 爪亞幣 | 一百元兌 | | 二百二十四盾半 |
| 爪亞幣 | 一百元兌 | | 一百九十二盾 |
| 銀行利息 | | | 九八仙半 |
| 銀行現銀票銀行貼出 | | | 八角七占半 |
| 商人三十日期票 | 一百元貼銀行 | | 二元二角半 |
| 荷蘭門 | 銀行現銀票壹百元貼銀行 | | 一角二五 |
| 商人三十日期票 | 一百元 | | 一元二角半 |
| 荷蘭巴 | 銀行現銀票壹百元 | | 一百九十一盾 |
| 商人三十日期票 | | | 一百九十三盾零五 |
| 荷蘭甲 | 末銀行現銀票一百元 | | 一百九十盾零五 |
| 商人三十日期票 | | | 一百九十四盾 |
| 荷蘭二 | 銀行現銀票一百元 | | 一百九十盾零五 |
| 商人三十日期票 | | | 一百九十四盾 |
| 荷蘭三 | 銀行現銀票一百元 | | 一百九十盾零五 |
| 商人三十日期票 | | | 一百九十四盾 |
| 荷蘭四 | 銀行現銀票一百元 | | 一百九十盾零五 |
| 商人三十日期票 | | | 一百九十四盾 |
| 荷蘭五 | 銀行現銀票一百元 | | 一百九十盾零五 |
| 商人三十日期票 | | | 一百九十四盾 |
| 荷蘭六 | 銀行現銀票一百元 | | 一百九十盾零五 |
| 商人三十日期票 | | | 一百九十四盾 |
| 荷蘭七 | 銀行現銀票一百元 | | 一百九十盾零五 |
| 商人三十日期票 | | | 一百九十四盾 |
| 荷蘭八 | 銀行現銀票一百元 | | 一百九十盾零五 |
| 商人三十日期票 | | | 一百九十四盾 |
| 荷蘭九 | 銀行現銀票一百元 | | 一百九十盾零五 |
| 商人三十日期票 | | | 一百九十四盾 |
| 荷蘭十 | 銀行現銀票一百元 | | 一百九十盾零五 |
| 商人三十日期票 | | | 一百九十四盾 |
| 荷蘭十一 | 銀行現銀票一百元 | | 一百九十盾零五 |
| 商人三十日期票 | | | 一百九十四盾 |
| 荷蘭十二 | 銀行現銀票一百元 | | 一百九十盾零五 |
| 商人三十日期票 | | | 一百九十四盾 |
| 荷蘭十三 | 銀行現銀票一百元 | | 一百九十盾零五 |
| 商人三十日期票 | | | 一百九十四盾 |
| 荷蘭十四 | 銀行現銀票一百元 | | 一百九十盾零五 |
| 商人三十日期票 | | | 一百九十四盾 |
| 荷蘭十五 | 銀行現銀票一百元 | | 一百九十盾零五 |
| 商人三十日期票 | | | 一百九十四盾 |
| 荷蘭十六 | 銀行現銀票一百元 | | 一百九十盾零五 |
| 商人三十日期票 | | | 一百九十四盾 |
| 荷蘭十七 | 銀行現銀票一百元 | | 一百九十盾零五 |
| 商人三十日期票 | | | 一百九十四盾 |
| 荷蘭十八 | 銀行現銀票一百元 | | 一百九十盾零五 |
| 商人三十日期票 | | | 一百九十四盾 |
| 荷蘭十九 | 銀行現銀票一百元 | | 一百九十盾零五 |
| 商人三十日期票 | | | 一百九十四盾 |
| 荷蘭二十 | 銀行現銀票一百元 | | 一百九十盾零五 |
| 商人三十日期票 | | | 一百九十四盾 |
| 荷蘭二十一 | 銀行現銀票一百元 | | 一百九十盾零五 |
| 商人三十日期票 | | | 一百九十四盾 |
| 荷蘭二十二 | 銀行現銀票一百元 | | 一百九十盾零五 |
| 商人三十日期票 | | | 一百九十四盾 |
| 荷蘭二十三 | 銀行現銀票一百元 | | 一百九十盾零五 |
| 商人三十日期票 | | | 一百九十四盾 |
| 荷蘭二十四 | 銀行現銀票一百元 | | 一百九十盾零五 |
| 商人三十日期票 | | | 一百九十四盾 |
| 荷蘭二十五 | 銀行現銀票一百元 | | 一百九十盾零五 |
| 商人三十日期票 | | | 一百九十四盾 |
| 荷蘭二十六 | 銀行現銀票一百元 | | 一百九十盾零五 |
| 商人三十日期票 | | | 一百九十四盾 |
| 荷蘭二十七 | 銀行現銀票一百元 | | 一百九十盾零五 |
| 商人三十日期票 | | | 一百九十四盾 |
| 荷蘭二十八 | 銀行現銀票一百元 | | 一百九十盾零五 |
| 商人三十日期票 | | | 一百九十四盾 |
| 荷蘭二十九 | 銀行現銀票一百元 | | 一百九十盾零五 |
| 商人三十日期票 | | | 一百九十四盾 |
| 荷蘭三十 | 銀行現銀票一百元 | | 一百九十盾零五 |
| 商人三十日期票 | | | 一百九十四盾 |

輪船開行

| | | | | |
|-----|---------|------|------|-------|
| 安南 | 馬律新火船 | 廿二日 | 下午四點 | 德源號 |
| 納閣 | 佛路荷里實輪船 | 廿二日 | 下午四點 | 關行 |
| 仙那簡 | 又 | 又 | 又 | 又 |
| 檳榔 | 仙寶巴禮輪船 | 廿二日 | 下午三點 | 關行 |
| 寧內 | 點帽勝輪船 | 廿二日 | 下午六點 | 莫實德洋行 |
| 汶島 | 又 | 又 | 又 | 又 |
| 加勝吧 | 又 | 又 | 又 | 又 |
| 三寶龍 | 泗水 | 又 | 又 | 又 |
| 望加錫 | 毛柳屏示 | 又 | 又 | 又 |
| 麻六甲 | 海龍 | 廿三日 | 下午三點 | 豐源號 |
| 吉龍 | 又 | 又 | 又 | 又 |
| 汶島 | 荷排亞輪船 | 廿三日 | 下午六點 | 莫實德洋行 |
| 舊港 | 又 | 又 | 又 | 又 |
| 占卑 | 又 | 又 | 又 | 又 |
| 波烟澳 | 之西廊 | 輪船 | 名曰 | 啓勝別 |
| 貨訖 | 即華本月 | 二十二日 | 禮拜四 | 必能抵叻 |
| | 香港 | 上海 | | 等處矣 |

餉碼招商告示 ○賞勝越等處地方參政使司 為招商承餉事照得本國家所設之烟酒賭碼於西一千八百八十八年六月三十號即華戊子年五月二十一日即已到期照例先期招商承充本屆餉碼係於是年西七月一號即華五月二十二日起承辦以三年為期計開烟碼係由丹戎勝卓地方起計三百七十餘英里而峇南亦在其內 賭碼係由丹戎勝卓起計而沙耶港亦在其內 酒碼亦由丹戎勝卓起計而沙耶港亦在其內 以上各碼如入票承充者須用英字封固於西一千八百八十八年四月十六號即華戊子年三月初六日上午九點鐘以前寄交本參政司署以憑彙取至於各票須書明烟碼願繳餉若干酒碼願繳餉若干賭碼願繳餉若干再結總數共銀若干以憑國家彙取不得執價高者得之例投得者須有保結之人並照實勝越國家所立之約而行不得違背特此示知如有欲悉其詳細者可至本參政司署或在新嘉坡本國家代理人然申洋行詢問均可各宜踴躍投票幸無觀望特示 大英一千八百八十七年十二月三十一號 示

歐洲羽綢出售 ○啟者茲本公司有新由歐洲辦到羽綢出售可為華人衣服殊屬美觀且價甚相宜 諸君買請移玉惠臨選閱不勝欣盼之至特此佈 聞 大英一千八百八十七年十二月三十一號 西釐雜貨公司謹啟

憲示 ○大英國駐劄詩里面難池等處地方參政司李 為曉諭事照得現因詩里面難池所設之鴉片碼於地方大有損礙是以以碼官將該碼交回 王家自理茲自英一千八百八十八年正月二號即唐丁亥十一月十八日為始眾商戶及吧列繳主均可自載鴉片土到詩里面難池等處地方其烟土餉則照吉隆一體每箱抽銀二百八十元特示 大英一千八百八十七年十二月廿號丁亥年十一月十五日示

頂受聲明 ○敬啟者牛車水吉甯廟直街第一百七十七號門牌廣華居洋菜館原創之人志圖別業願將該店舖底傢私什物全盤頂與合成堂承受定於本月十七日交易清楚任從改號開張日後該店生理盈虧與廣華居舊人無涉倘舊人有與 各寶號賒揭會項皆為以手是問不干承頂人之事特此聲明免滋後論 大清光緒十三年丁亥十一月十六日 承頂人合成堂謹啟

遷移告白 ○啟者本號向來開設在小坡梧槽舊巴武前第五號門牌素蒙 諸君光顧青眼頻加茲以舊店基址未甚合宜經已遷移至大坡鐵吊橋頭二百五十號門牌開張仍照平時經營生理特此佈告 諸君有惠顧者請即移 玉惠臨不勝翹企之至 光緒十三年十一月初七日 陳源成號謹啟

線

啟者本行專辦英國費拿士布機房各色上等棉線線發客此線與線線不同線身光滑滑於縫衣脚車手車甚為合用每個足長一百碼價甚相宜曾蒙呈請英國考驗幸蒙賞賞并賜金錢羊頭號標為記本行因此線雖久已盛行外國惟亞洲一帶向恐未有周知故特辦此東來俾得利便中華之用 諸君購用始知余語之非虛 貴客光顧請認羊頭號標牌為記

出 售

庶竟有誤 大英一千八百八十七年十一月三十號 香港希士洋行 新嘉坡代人明馬也公司謹啟

酒 品

啟者本行督辦歐洲馳名三品洋酒來叻發售其酒係白頭款式發售有年沽飲 諸君莫不稱其香爽奈近有無恥之徒假冒本庄三品酒款式以圖魚目混珠情殊可恨嗣後 諸君沽買本行 Charles Heidsieck & Co. White Star Champagne 白頭三品酒者請細認本號招牌之內有小紙包頭註華字新嘉坡級明馬也公司者始無佳若此字樣即屬偽冒請為細認特此佈 聞 大英一千八百八十五年十月二十九號 大清光緒十一年 月 日 明馬也公司謹啟



英國新出噴花露水出售 ○啟者本公司所製之花露水及高浪水最為佳製其香之清而且久非尋常可及者已馳譽歐洲用此水者莫不噴噴稱讚為妙品歷經荷領寶星七次以獎其佳然則其妙處可知茲為通曉故特佈告 諸君有欲採辦者祈請函致本公司取討價單便知一切特此佈 聞 大英一千八百八十七年四月二十五號 加刺安巴馬馬厘公司謹啟

啟者本行專辦英國費拿士布機房各色上等棉線線發客此線與線線不同線身光滑滑於縫衣脚車手車甚為合用每個足長一百碼價甚相宜曾蒙呈請英國考驗幸蒙賞賞并賜金錢羊頭號標為記本行因此線雖久已盛行外國惟亞洲一帶向恐未有周知故特辦此東來俾得利便中華之用 諸君購用始知余語之非虛 貴客光顧請認羊頭號標牌為記

啟者本行專辦歐洲馳名三品洋酒來叻發售其酒係白頭款式發售有年沽飲 諸君莫不稱其香爽奈近有無恥之徒假冒本庄三品酒款式以圖魚目混珠情殊可恨嗣後 諸君沽買本行 Charles Heidsieck & Co. White Star Champagne 白頭三品酒者請細認本號招牌之內有小紙包頭註華字新嘉坡級明馬也公司者始無佳若此字樣即屬偽冒請為細認特此佈 聞 大英一千八百八十五年十月二十九號 大清光緒十一年 月 日 明馬也公司謹啟

啟者本行專辦歐洲馳名三品洋酒來叻發售其酒係白頭款式發售有年沽飲 諸君莫不稱其香爽奈近有無恥之徒假冒本庄三品酒款式以圖魚目混珠情殊可恨嗣後 諸君沽買本行 Charles Heidsieck & Co. White Star Champagne 白頭三品酒者請細認本號招牌之內有小紙包頭註華字新嘉坡級明馬也公司者始無佳若此字樣即屬偽冒請為細認特此佈 聞 大英一千八百八十五年十月二十九號 大清光緒十一年 月 日 明馬也公司謹啟

放折價時再由兩庫具領札飭銀庫照數給發庶幾端從此則益且務大有裨益旋經戶部堂官會商多日以兩庫乃該管大臣專責且庫中
物料或某項存若干或某項存若干等語不無知各衙門應領者或放物料或以折價發放統須轉查兩庫倘開內廷要差及別項差由該延
時日必致廢壞由戶部於八月二十日備入奏請各衙門一體遵照矣○各省凡徵洋稅之海關關稅三個月為一期一結報戶部一次
星四結為一年定期將結報各洋關稅數彙報及未經報者一律將第一一五結至一八結賬年終奏銷齊全則來年正月可以彙報一結九結之
二十兩奏銷各洋關稅數彙報及未經報者一律將第一一五結至一八結賬年終奏銷齊全則來年正月可以彙報一結九結之
始事體一畫戶部因辦理出關入黃册五年以來以各海關所報口折參差大費周折故以此奏為明年辦理出關入之預備耳部已
飛咨各督撫備道監督一體遵照○京師富紳約有四百餘家刻間大宛兩縣飭役票傳各舖主於十月初成赴兩縣看官堂問訊傳聞天
府高尹憲萬國因接戶部籌備兩縣用款奏准章程三條內有富商團號交銀一條故令兩縣速作此舉按戶部章程每富一家交銀一百兩抵
作升平銀大約四百餘家可收四萬餘兩其團號每一家戶部章程擬以六百兩只交一次尚未知兩縣票傳也○各處關稅已於九月二十
日開放因天寒冷貧民口維艱故較去歲早放一月順天府向年有施放棉衣一萬件現擬於十月中旬開放亦較往年為早可謂體恤民情
無微不至矣○劉潤亭軍門承嗣在京時寓於西牌樓廣濟寺內都人士趨望丰濟采者實繁有徒每值軍門自關門乘車時衛隊立者恒
有幾千百人竟將路途堵塞兒輩隨君走卒知司馬如軍門者正復何愧斯言

京師選錄

○奴才托倫布承德跪奏為牛羊羣輪局均齊備案恭摺具 奏仰祈 聖鑒事竊查定例各牧羣羊馬三年均齊一次
牛駝六年均齊一次本年係應均齊馬駝牛羊之年現准 上諭院來咨本年均齊馬駝奏請緩查奉 旨依議欽此欽遵行知前來除批飭該
牧羣總管等遵照外查向屬均齊牛羊羣應由奴才衙門奏明請 旨遵行有由京 欽派大員前往者有由本處都統副都統內 欽派一員
前往者有奉 旨暫緩均齊者該總管牛羊羣總管等因新巴雅爾報稱現局均齊牛羊之年所有應備帳房等項向由兩准息銀動用自咸豐
二年起息銀均未解到解蒙古等辦理一切情形堪懸請可否暫緩等因呈報前來查近年歷屆均齊牛羊羣悉因該羣總管領辦公兩准生息
銀兩未到該羣供應均齊馬駝牛羊帳房等項差務苦累竊恐別滋弊端迭經奏奉 諭旨暫緩均齊在案本年又屆均齊牛羊羣之年相應循
案奏請或由京 欽派大員往查或由奴才二人內 欽派一人往查抑或暫緩均齊以示體恤乃照隔年派員往查成案將該羣本年學生倒
斃牛羊數目查明造册咨送內務府照例辦理謹將上三屬奏請均齊牛羊暫緩之案另繕清單恭呈 御覽伏候 欽定所有本年輪屆均齊
牛羊羣由理合恭摺具奏伏乞 皇太后 皇上聖鑒訓示遵行謹奏 旨奉 硃批仍着暫緩均齊欽此 ○尙書銜降一級留任甘肅新
疆巡撫二等男臣劉錦棠跪 奏為揀員請補要缺通判以重地方恭摺仰祈 聖鑒事竊據甘肅新疆布政使魏光燾兼按察使銜鎮道恩
繪會詳稱新設嗎喇巴什通判地方東連溫宿西通疏勒州西南與沙車州接壤北有小徑達布魯特地瘠民貧兼司水利加以該屬土著之民
與各城總回種類不同撫輯匪易應請定為冲煩疲難四項要缺該處係屬新設應即遴員請補以重職守查南路新設各缺前奉部議准照吉
林章程由外揀補一次茲查有補用同知楊敏年五十二歲江蘇陽湖縣人由監生投効軍營肅清院南案內彙案奏保同治四年閏五月初一
日奉 上諭楊敏着以從九品不論雙單月選缺即選欽此嗣於陝西全省肅清案內彙保九年十二月二十六日奉 上諭楊敏着以縣丞留
於陝西選缺即補欽此克甘肅肅州堅城珍除首要各逆案內彙保十三年七月十二日奉 上諭楊敏着以通判仍留陝西補用欽此新疆
五次剿平邊寇案內彙保光緒七年五月二十日奉 上諭楊敏着免補本現以同知仍留原省前充補用戴藍翎欽此均奉行知在案九
年二月委署昌吉縣知縣案務三月二十二日到任是年七月准吏部咨照章留於甘肅以原官歸原班補用十年七月調署奇臺縣知縣案務
八月二十五日接印視事六載邊防案內彙保十年七月初四日奉 上諭楊敏著賞換花翎欽此十二年三月交卸奇臺縣事該司等查該員
楊敏心地樸誠勤於民事屢著各缺措置均妥協且於新疆土俗邊情尤為熟悉以之請補嗎喇巴什通判定堪勝任人地亦極相宜雖以同
知請補通判與例稍有未符但新疆新設行省各班人少情形本有不同詳請具奏前來臣查該員楊敏端方有守辦事認真合無仰懇 天恩
准以補用同知楊敏借補嗎喇巴什通判海於地方有裨如蒙 俞允俟奉部覆照例給咨送部引 見仍令試俸年滿如果稱職另請銷去試
字再該員歷署任內並無參罰案件合併聲明是否有當謹會同陝甘總督臣譚鍾麟具陳伏乞 皇太后 皇上聖鑒訓示謹 奏 硃批
吏部議奏欽此 ○慶裕片 再查本任蘭原縣知縣調署蓋平縣知縣李葆善因案撤任所遺蓋平縣一缺督轄沒溝營為海疆通商口岸時
有中外交涉事件非精明練達之員不足以資治理查有留省另補知縣徐廷蘭才具明敏辦事實心堪以署理除撤飭遵照外理合附片具奏
伏乞 聖鑒謹 奏奉 硃批吏部知道欽此

精脩機器 ○啟者本行承接修理及製各種機器及輪船一切機器諸如碩俄火確羔丕火鋸諸機器不能備錄并有花鐵欄杆等物
出售并能代脩代製均精工妙製保能歷久不磨而且價甚相宜諸君有欲 賜顧者請即移玉甘公諱六甲本廠內相商不勝幸甚特此佈
大英一千八百八十七年十二月三十一號 聞好頭機器廠啟

精脩機器 ○啟者本行承接修理及製各種機器及輪船一切機器諸如碩俄火確羔丕火鋸諸機器不能備錄并有花鐵欄杆等物
出售并能代脩代製均精工妙製保能歷久不磨而且價甚相宜諸君有欲 賜顧者請即移玉甘公諱六甲本廠內相商不勝幸甚特此佈
大英一千八百八十七年十二月三十一號 聞好頭機器廠啟

精脩機器 ○啟者本行承接修理及製各種機器及輪船一切機器諸如碩俄火確羔丕火鋸諸機器不能備錄并有花鐵欄杆等物
出售并能代脩代製均精工妙製保能歷久不磨而且價甚相宜諸君有欲 賜顧者請即移玉甘公諱六甲本廠內相商不勝幸甚特此佈
大英一千八百八十七年十二月三十一號 聞好頭機器廠啟