

大清光緒十三年

本館新聞除禮拜外日出一
紙 諸君賜閱本報者無論
本埠外埠均可函致本館取
閱如外埠閱報照加寄費可
也除日報照常刊送外復不
惜工本從英國採辦釘書機
紙各機器以待與 各官商
刊印書籍單件並有英國各
種活字及各式花邊等延有
西人操印工藝甚精所有中
西文字均能刷印並有石板
印字大小機器均用精工刊

第一千八百三十三號

報 叻

本館開辦在星洲大馬路門牌五十五號

印工緻絕倫前延有文士書
寫各體文字現由上海購到
各種書籍出售其書目另行
刊佈所有各項價甚相宜再
本館所登來札原擇其有關
世道人心者附登否亦須無
礙於人而後始錄其有謬
成文以及支離費解者概不
登報嗣後 諸君來札尚祈
自諒更須寫實里而後敢
登但來稿登與不登均不能
將原稿收回也 本館謹白

丁十一月初七日

凡閱報者每月一元每日每張五仙(大英一千八百八十七年十二月十一日禮拜三)凡印告白第一日每一字一仙第二日以下每字半仙

精緻華英月份牌出售 ○敬啟者戊子歲之月份牌現經印就即在本館發售其畫之工紙
墨之美而且較對無誤圖印玲瓏蓋是歲本館再為加工精心構撰故款式甚多無論白紙蠟紙色紙與夫
描金繪色無不備有以憑 諸君選擇且價甚相宜 諸君光顧者請早 惠臨選購為盼 本館謹啟
新印電報冊出售 ○啟者茲本館新有印電報冊概用上等西紙以英字排列而成冊內各
篇其字形號數均有不同最便商場之用若自行定印則工價甚昂茲本館因自用之故增印若干本以傳
於人是以取價甚廉 諸君有欲購買者請即 移玉惠臨因所存 多遲則恐有不及也 本館告白

合力弭盜說

中國廣東之地與香港澳門為鼎足之勢而吐三處者則分隸三國港地屬英澳地屬葡奸人遂乘此以逞
其狡獪之伎倆而盜風自此熾矣 說於近日報章港報則時言港中多盜如前數日有粵人從港觀英皇
大慶之盛會者乘輪而回為盜所劫至於男女衣服首飾悉被擄去此其凶橫為何如耶澳門報章則言澳
地多盜如日前逃仔地方荏苒不靖巡捕督小輪船往捕而閃爍之聞出沒不定忽有放鎗拒捕巡捕以眾
寡不敵且水淺不能行舟遂廢然而返此其貧因為何如者至於此二處之地近於中國者則尤為盜蹤所
出入無忌行商過客被劫奪者不知凡幾嗚呼盜風至此尚何言哉說者謂此處乃三國之地此拿則彼遺
故卒無剿絕之時然盜固狡矣究亦捕務廢弛不能實力奉行實心防緝之咎也前者澳門香港往來之處
本多盜匪其大者有樓船火炮多至數十百艘橫行海面有過客重載則劫之其時中國未有兵輪而澳門
之西商則往往於商輪內裝有火炮可以禦盜於是中國商人以厚資延請西商之船以為保護西商既藉
此以獲利中國商人得以保全資本而販運無阻利市數倍蓋彼時海盜如蔡牽張保仔之類皆樹黨數千
人有船數百隻軍械炮火無一不備橫行於閩廣各洋面官軍莫敢擾其鋒嗣後與西洋相商互相控制握
其嚮而拊其背而後盜乃滅迹海面乃以略靖而出資以延西洋商船保護中國商貨之舉亦可概免矣然
而大夥之盜雖滅而小盜之出沒於海洋者則較前更防不勝防夫前此大盜其來也有時其去也有方且
爾時炮火鎗械究不甚精利故西洋商船上炮火猶足以禦之若今日之海盜則忽焉而來忽焉而去其蹤
跡不可測度不可預防而鎗炮則無 不有且無一不精以故海面商船之遭盜劫者反較從前大盜未滅
時為多文中國官憲行文澳門華政司謂將以兵士百數十名駐紮前山卡子以防盜匪並請澳員添派兵
丁駐此以資犄角此意最為盡美盜之所以敢於猖獗如此者正以此處地方各分畛域也澳中嚴緝則逃
而之港港兵力捕則又去而至華華官欲捕治之則又逸而之港之澳行蹤不定飄忽無常此即盜之所恃
以為固者也且既各有畛域則盜而或為澳人被獲於香港港員不能即誅也必解歸澳門請西員辦理盜
而為港人為澳所獲亦如是也盜而為華人為澳澳所獲亦莫不如是港澳之盜為華官所獲亦不得不知
是為其如是而盜乃益有以安其三窟之藏竊以為此事當亟為變通也夫彼處之盜設為此處所獲而必
轉轉請命則不但有稽顯戮而且或致漏網將來胆氣愈大勢力愈橫則何如斟酌妥善之法俾三國皆各
治其盜且互治其盜而不事遲疑不煩移解直捷痛快庶幾盜風可以漸弭乎假如盜係港人英屬也而其
殺人奪貨之事眾目昭彰無可諱辯罪大惡極不得姑容則即為澳人所獲澳官即於審實後就地正法不
必再商於港員其為華官所獲則亦然盜為澳人西屬也果係為盜有據而為港官所獲不妨立正典刑不
必再與澳員相商也為華官所獲則亦然盜而為華人果其明明為盜賊証確實無所隱飾而為澳員港員
所獲即不必移交中國官於審實之後明正其罪各行各法不分畛域不事拘疑三國合心和衷其濟如此
則華盜而至港即可死於港華盜而至澳即可死於澳澳港之盜而之華即可死於華吾知盜黨無存身之
地無規避之方其有不幡然改圖乎或者棄刀劍而事耕鋤悔願越而服商賈則以盜始不以盜終未始非
三國人民行旅之大幸也夫

諭旨恭錄 ○初八日太常寺題十一月初一日祭 先醫廟奉 旨遣員行禮兩廡遺周之楨
李德昌各分獻欽此同日又題初八日冬至大祀 天於 園丘奉 旨朕親詣行禮四從壇遺恩慶兆珏

新律將行

○前數月本坡國家所購船貨章程內有言無論船於滿載後食水之處須繪一雜色之圖俾一望而知有無足載而此

細查緝獲

○緬甸所出之石棉米紅寶石礦早經錄報人已周知刻接仰光遞來信息有言西人實得力打君現將再往所產寶石之

車夫遇難

○聞人朱某向以牽挽手車為業寓居淡申律附近紅橋之處而朱生平固有烟霞之癖其家附近有一烟廬相距不過十

柔鄉判錄

○聞人張姓生長本坡託業行船向由叻往來粵內悅一穆拉油婦遂私焉先是婦固有夫因嫌婿貧棄之回寓母家與一

新客作盜

○客籍人徐甲向在甘公麻六甲建一客館終日營營頗有所積於前數日其伴林乙購有新客二名擬俟有便船駛至日

自縊不成

○嗟乎花天酒地乃消磨業傑之場燕飢鶯嬌實結果愚蒙之地乃明知是火猶不惜性命以投之卒至力竭計窮絕無生

摘髮被騙

○粵婦陳氏向在芙蓉埠建一勾欄皮月生涯纏頭厚積於初二日由芙蓉附航抵叻挾有多貨腰纏匪薄蓋欲赴至坡中

竊童斷指

○初三夜有吉寧人某甲在吉寧街口販賣糖菓愛燈火竊盜垂涎詎有一穆扯油竊童乘間欲盜厥貨適甲察覺猝以

西土紀異

○南印度之東南有地名錫蘭者海中大島週迴千餘里有崇山高阜近海窪下時多淫雨迅電而山川靈秀林木繁蔚

災後餘聞 ○廈門火藥庫失慎震壞民房傷斃人口傷心慘目幾不忍言事後經提道憲電稟上憲撥款撫卹彭紀南軍門亦慨捐儲
律洋銀三千元分給被災各戶日前已派員清查前親臨勘驗凡在災民自必同聲頌德矣○十途各行郊見廈門港民人忍受非常之厄流離
顛沛幾不聊生擬即集捐賑卹以撥除牛魏慶元北郊為首捐洋五十元想好善諸君定必源源接濟也○藥庫失火時山搖地震閩慶民舍及
鼓浪嶼西園官商房屋所有玻璃窗震碎者悉數難終據各玻璃店云僅鼓浪嶼一隅西人家修理添配者已需銀一千四百元邇日玻璃之
來自香港者價值陡昂約計十成中須加二成云

憲示照登 ○與泉承道查為曉諭事照得本年十月初五日廈門港火藥轟炸擊壞民房及被傷人口甚多我民驟遭災變傷折
離居死亡增痛慘慘之狀情殊可憫業經本道會同水提臺彭軍門分設粥廠以資養活廣延醫士以救傷殘並飭查勘被災民戶一面發電呈
請大憲撥款撫卹各去後惟被災之戶身家既各不同輕重又復不一亟應挨戶清查分別等次核給卹款庶期務實而昭公允茲據原派委員
等查開戶冊前來本道即定於本月十五日自廈港第一段起每日三段查至第十段止督飭印委親臨履勘覆查合行示諭為此示仰廈門港
舖戶居民人等知悉爾等至期務須各自赴原居處所聽候勘明心問註冊以憑核辦本道務求實惠及民不憚煩瑣爾等各宜凜遵毋自貽誤
切切特示光緒十三年十月十三日

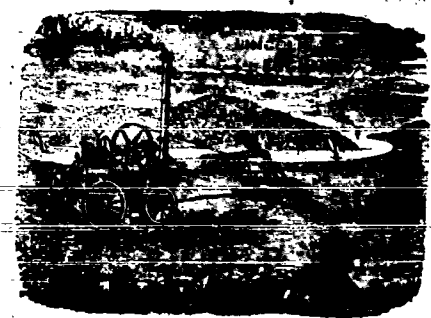
生死參稽 ○西人有精於核算者謂若統天下生死兩項人數核計并以時刻參觀計每一分鐘死者得六十七人每日共死九萬七
千七百人每年共死三十五兆六十三萬九千八百三十五人生者每分鐘可得七十九人每日得十萬零五百人每歲得三十六兆七十九萬
二千人夫生死之繁而計算如此之確蓋惟大約之數耳

樓醫院說 ○考法京巴黎斯城之樓醫院創於當中國元祖時法王路易斯之手其間房舍分列定額收育三百貧苦醫人人各日
給銀二錢為衣食費至於今未改若英國利弗布城之樓醫院創自 中朝乾隆五十六年其院中經費每歲約需銀萬二千兩定例凡入院之
醫者不得坐食須各分習編管藥織布製襪造履等工藝茲考其歷年所出售之醫貨惟繩之一項獲利最厚蓋該城既近附海口百貨雲集
加以城之內外糖棧極多故爭購備用恒處不足次則該院所織氈毯亦得善價然其逐年經費猶有仰於捐輸者其故有三一緣傳授諸工
藝之教習衆多而歲支修金甚鉅一緣醫之幼者習諸工藝心燥手生而不免有費棄物料之事一緣習藝有成大可自給之醫者例放出院俾
得自覓贏餘之利故也稽其近日院中雙目皆醫之輩統計八百七十八人其間生而即醫者七十人痘後醫者二百二人患熱疾而醫者二百
七十八人緣弱而醫者可冀愈者五十六人由受諸外傷而醫者九十九人至別因他故醫者則數僅百餘似此醫者內多慣行海面與身體衰
弱及曾染患熱疾等人再泰西訓醫之術不一如訓醫者以醫則為鑄字於木字皆高起若 中國印板狀俾諸醫者以手代目捫而識之泰西
字毋無多故醫之聰俊者心手相通一月即有成效又訓醫者讀諸地理圖其法亦為鑄圖於木山皆高凸而府州縣等則皆微凸歷歷如粟粒
海面平滑陸面平澀若經線度數則鑄字於赤道上緯線度數則刻字於正午圈上至以天文訓醫一法作大銅圈別置一大球居中不動以象日
又置銅球不一之五小球於旁以象五行星其軌道高凸凡行星球皆可依序旋轉周旋於不已而黃道上復列有十二宮俾諸醫者藉手測知
諸時日行之所在又計醫者習其法為製一長一尺四寸闊一尺二寸之盤上鑿有四百孔孔皆五角即孔中所插之籌亦五角式而盤之上
一行橫列一三五七九二四六八十等數蓋醫者習其法久多可臻極精微境是緣其目無親心自專一故算之一道又何難與明目人接踵
齊肩也近年泰西各國皆立有樓醫院而 中國北京亦有泰西人創立樓醫院教以撫琴讀書而收育醫者為數無多嗣或漸次推廣偏於資
字俾諸醫者無一失所是則有鑒於中外之仁人按 中國育嬰之舉自南宋以來有與無替獨於樓醫院缺如亦天地間一憾事也

方棟生觀察祭黎母文 ○蓋聞天地之大德曰生聽萬物前育而不相悖帝王之博施濟眾俾一夫不獲以為余辜誠以率海隅而共
唯帝臣普天下而莫非王土此蓋我 黎母位躋發宿化被寰區所深識大義之為昭亦早先百神而效順者也茲者奉 命而來率我將士以
開黎地原欲變混沌太古之風寒為衣而飢為食化冥頑不靈之類摩以義而漸以仁歸誠者懷逆命者戮雖在化外猶當共懷靈燭願城中
誰可自為風氣知用兵原非得已欲聖人以皆孩之固將忠信而行於蠻貊之邦庸有血氣而罔識尊親之義乃者諸將士蒙冒霧露斬刈荆榛
詭譎屬為災忽作溝中之瘠致膏育莫挽半歸泉下之燐流血邊城讀兵車行而隕涕枕骸遍野甲戰場文而更哀彼皆王事不遑賢勞我獨誰
無天倫之樂存歿莫知前者甫作古人後者復登新鑄付城西而藁葬三寸之棺已空投郊外而火焚一坏之土何託新鬼煩冤而舊鬼哭他生
未下而此生休嗚呼鬪鬪長城沙暴骨疊疊塚布莫傾傷生也何恩殺之何咎豈真浩劫無可奈何抑寒風嚴終歸於盡慘不知故換厥由
末或云陰風厲慘斃人肌骨或云毒泉漂溺沁入心脾較賊影而更奸何靈惑之太甚似黎鬼馮陵作祟能為伯有之殃俾蒸民呼籲無辜同作
長夫之極合觀而路易地皆然哀此三軍無門可控山川亦垂淚兩草木為生悲風念往撫存不忍道矣傷心慘目有如是耶願當悲憫為懷每
慨救援之術本瀆儀之由已甘苦之相同視茲肝腦紛塗淒涼滿眼聽到呼號極痛嗚咽迴腸傷哉坡下積屍文空傳乎塵旅慟矣野鴉作誌
斷離續乎招魂奠奉而祈天天應共泣敢為民而請命命豈盡寡伏惟 黎母乃神乃聖等西池王母之處芥邱大慈大悲如南海觀音之救

印度大藥房告白
 啟者本藥房自去年開張以來多蒙城中君子賜顧故現在親自向歐洲督辦頂上真料各種藥材不時預備其相宜無論男女婦老幼病症輕重如要醫治請到館示知便即登門看症分別發藥手到回春每日開門擬自晨早七點鐘至晚十點鐘為滿口有就教者請移玉至小坡大馬路實得力馬房對面第七十五號門牌詢問便得併此佈聞
 大英一千八百八十七年八月十八號
 西醫藥實萬謹啟

活亞士堅公司告白



啟者本公司向來開股本坡久為中西商會所賞識茲承英京末汝公司之命託本公司為該公司駐叻代售機器之人本公司既受所託不得不代為力肩鉅任將該公司辦事之誠製造之美以及貨物之多盡舉以告海內 諸商會知悉該公司向來開設英京歷久無異素為英國人所賞識不特為英國人所賞識又為鄰國人所賞識不特為鄰國人所賞識兼且為天下各國人所賞識蓋因該公司立心持平交遊盡善物料既美製作復精所以能遠譽於本國鄰國及天下各國者皆為此也現計該公司所製造之機器甚多筆墨難以盡述更僕不可備數非親至該公司自擊斷不能備詳所見茲不過略舉其大概言之亦存什一於千百中之意耳至該公司現經運到本公司存貯代售其中件數堆積如山邱不可枚舉茲因篇幅太狹不能盡錄以備諸商會擇其要而通行者略登報端以為 諸君採擇焉如水厚水筒皮帶等其價較別家稍為相宜貨而亦願別家為特妙請 諸君移玉到本公司一觀真有所聞未盡所見之概不啻遊山陰中道令人接應不暇矣至於本公司又有製造做大薯之機器以及水厚等各機器亦是名目太多不能備列謹此奉告尚祈實然賜顧為慰現本廠已遷至工部局貨倉左鄰近復分枝一廠在吉隆坡仙四師爺官後大馬路至下巴雙河邊橋頭右邊開張以便吉隆 諸君選沽機器以及修理機器等事 諸君光臨請移玉趾是荷
 大英一千八百八十七年十一月九號
 活亞士堅公司謹啟

上等呂宋烟出售
 啟者本行由小呂宋督辦上庄選葉呂宋烟發售其貨均屬上等並無低貨提雜且價甚相宜其中每箱有廿五枝者有五十枝者有一百枝者各款俱備香美異常因邇來西人年節將屆用此以作禮儀餽贈最為合式且能與 諸君代辦小呂宋各貨 諸尊賜顧請至土庫花園邊笑爾堅洋行之後面與密加釐士打索路店隔鄰本行相酌是荷
 大英一千八百八十七年十二月七號
 俄士連洋行謹啟

RIGAND'S KANAGA WATER.

列顏干那芽花露水 ○此水係以干那芽花所製其花出自日本國中香冠凡卉乃列顏君在日本探辦載回法京製成此水以故其香甚清而其用亦甚善如皮膚有皴裂等病抹此香水固能愈痊尤可解蚊口之毒若以上香水和水盥洗固能令人肌膚嫩滑顏色光潤且瘡癩不生本藥房製成此種花露水銷流已久遐邇傳揚不料近有德商仿照本藥房所造此水以圖射利其實氣味遠遜迥隔霄壤 諸尊有購買此水者請看以下所列第一款之西字標頭本藥房所用製載此水之樽係有浮凸字樣如下所列第二款之西字註明列顏公司字樣如標各均有親書號據始為真貨否則係為混冒向祈慎購至於各式人等有假冒本藥房花露水或由外處運來或在本坡發售一經本藥房查出定必嚴行控究至本藥房之花露水係託新嘉坡藥房麥加君代售並未開枝別處併此聲明此佈
 “KANAGA DEPOSE”
 4430.

MORRHUOL.

橫好呂解毒葆元藥丸 ○此丸端治虛損吐血花柳傳毒咳嗽哮喘目痛重舌等症其效如神且不惟解毒並且能調和營衛葆養精神現用法英美各國醫士所用花柳敗毒之藥均用此丸無不藥到病除立見春回若服此丸須仿照魚肝油之法要緩緩吞下必於用飯時吞服一二粒切勿誤為急吞以背服法此丸係以樽裝載每樽計一百粒現託新嘉坡藥房麥加君處代售此佈
 大英十一月八號

SANTAL MIDY,

DR. MIDY'S SANDAL OIL CAPSULES.

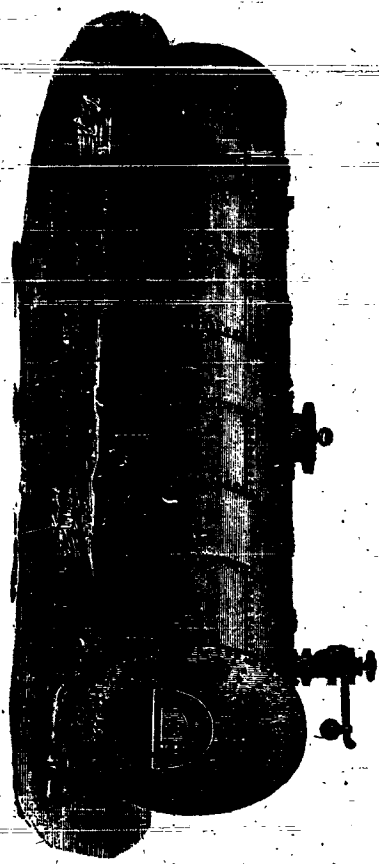
檀香油藥粒 ○此藥係製成油質以薄皮一重裹作粒形以便易吞而其藥力能治花柳淫毒白濁白帶癰閉一切等症如症雖甚痛服之立止而服藥後約歷二三日即見功效但所患過重者須每日吞服六次每次吞服二粒至痊愈後亦宜再服十日庶得消除後患永絕根株惟服此藥時宜戒色慾心氣怒節勞動等事幸勿自誤致誤藥力之不神也現此藥託交新嘉坡藥房麥加君處代售此佈

FRUIT JULIEN.

浮律如里馬藥糖 ○此藥糖係採鮮果之汁加以藥料和製成塊略如糖粒氣味甚佳而其功效較於瀉油為甚無論男女老幼均能服食且其味有如糖菓最為適口尤為小兒所愛其藥力均可治胆汁太多重舌頭痛鬱結大便不通斑疹血熱血毒以及皮膚疥癢等症服之亦可涼血行滯且能令臟腑潔淨痼疾立除但服之法宜於臨睡時吞服一二粒至翌早飲茶一杯須臾即覺大便通利身體爽快現此藥託交新嘉坡大藥房麥加君處寄售此佈

啟者本公司製造開股在新嘉坡直落亞逸尾地方交易多年專造一切靈巧機器火鋸火鋸做大薯粒之器具及大小輪船汽機鍋爐並各種新式鋼鐵器皿一應俱全無不堅固耐久靈便合用麻六甲地方本公司開設有分廠道

機 爐

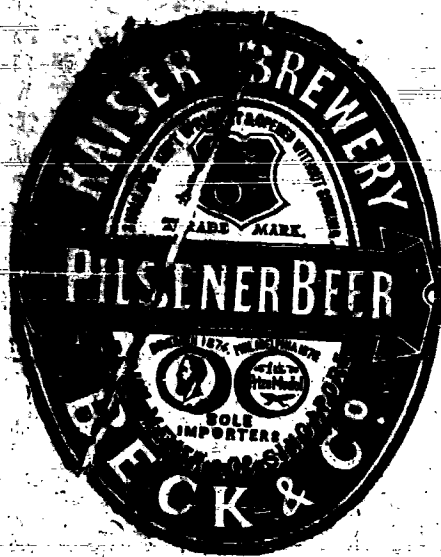


代中西士商修整各種損壞機器工價格外公道如有貴客賜顧者請至本廠面議特此佈聞 西一千八百八十一年十二月廿六號 總來安公司啟

美國峇打妙厘號新欸時鏢出售

啟者本行由歐洲辦到峇打妙厘號之新式奇巧時表來叻發售其鏢之巧妙實不可階約而計之其妙有五蓋其針行甚準無論位之動靜時之寒暑均無不驗所行暑度累黍無差且閱一月之久而亦不舛分秒之時一利也且其鏢之行不惟甚準而堪令人憑信不致觸目生猜二利也又其鏢機輪甚佳且殊堅固最堪耐久即使年湮代遠亦無廢壞之虞三利也至其鏢製其精不惟適用而且美觀令人見之愛不釋手四利也矧其價復甚廉較之他表殊為省費五利也由此五利則誠非尋常可及且買此表者可保其用一年無須修理且一年之後即須修理亦無庸照其時價若他表須二元始能修理者而此表則不過僅六角之費即能修復甚且無須六角蓋其機器係為新創其製造之法甚且請易於拆脩故也此表在美國係用機器製造計每日可成表二千枚故其料美價廉誠非他家可及而峇打妙厘復製有表鍊甚多各欸俱備且其欸最新其工最巧較諸近來行用者又勝一籌矧其價復甚廉每鍊僅由六角至二元至其表鍊黃者如金白者如銀令人觀之無從辨其真贗倘諸君有欲購買者請至本坡各洋雜貨店中相閱如該貨未備則請至本行面商本行坐落土庫後街匯豐銀行之鄰 諸君庶臨疑 玉趾至於本坡則惟本行代理並無別家並此佈聞 諸惟惠鑒 大英一千八百八十七年六月十五號 大清光緒十三年閏四月二十四日 莫實得洋行謹啟

蜜 酒 出



啟者本行由歐洲辦到上等密酒來叻發售其酒甚佳茲將標頭印出 諸君光顧祈為細認免致有誤倘有無恥之徒假冒本行鎖匙標者本行定必嚴為控究再此酒不能販往 加勝吧 三寶 泗里末 望加錫 檳榔嶼 日理等處其他各埠均能運往並此佈聞 一千八百八十六年十一月十日 明嗎也洋行謹啟



中外眾國有限保險公司

啟者本公司總局設在香港多年備有實本銀二百萬元已先收股份人來銀六十萬元及餘存銀六十萬元在叻係本行代理承保各商貨物銀項運輪航來往各埔其保價扣用照例所有花紅之銀俟結賬之後按數分派前一千八百七十八年一千八百八十年每股得利息銀廿五八仙又一千八百八十年至一千八百八十二年每股得利息銀廿一八仙諸貴商賜顧者請至本行閱相商可也 大清光緒九年 月 日 英一千八百八十三年八月廿七號 毛實德公司謹啟

啟者現本館新由上海寄到石印各書甚多約計百餘種茲以廉價發沽諸尊欲採辦者請到本館選購是荷至其書目太繁不能殫述其詳另列清單於左白覽可也 諸君光顧請至本館面議

大英北方商務火燭保險有限公司告白

啟者本行向代理大英北方商務保險公司專代 諸君承保洋面平安素蒙 惠顧茲本公司更增設火燭保險以保華中不虞火燭之虞 茲將略列如左 一號保險每值百元保費銀五角其另扣同十八仙與投保者 土油保險每值百元保費銀一元五角亦扣同十八仙 煤炭 保險每值百元保費銀一元二角五仙亦扣同十八仙 雜貨保險其費置於丹戎巴葛貨棧內者每值百元保費銀二元其亦扣同十八仙 其餘各貨如欲買保者請至本行面商價甚相宜此佈 大英一千八百八十六年十一月二十九號 代理人明燭也洋行謹啟



分宜偽真

啟者太勿蘭軒仁熱力洋行專辦仁酒等在本坡發售乃聞有無恥之徒假冒本行之仁酒係由峇兒音地方 運至以一等之伴魚目混珠堪恨恨茲特聲明本行在叻只託然申洋行代沽此酒並無兼託別家 諸君如 欲購買者請至然申洋行看貨並須細認招牌庶不至誤此佈 大英一千八百八十七年正月十七 勿蘭軒仁熱力洋行 新嘉坡代理人然申洋行謹啟

本月初六日

舊烟上	四百七十六元	新烟土四白七十六元
上甲場	五十四元半	叻甘密六元八角七五
叻高椒上	廿一元一角半	白椒上三十八元五角
金看行情	金盾一個	六元二角半
印度盾	一百元兌	二百二十五盾
爪亞盾	一百元兌	一百九十二盾
暹羅行清	銀行利息	九八仙半
暹羅港	銀行現銀票銀行貼出	六角二五
商人三十日期票	一百元貼銀行	二元二角半
暹羅門	銀行現銀票壹百元貼銀行	五角
商人三十日期票	一百元	一元
暹羅加勝巴銀行現銀票壹百元值	一百八十九元半	
商人三十日期票	一百八十九元半	
暹羅甲末銀行現銀票	一百元值	一百八十九元二五
商人三十日期票	一百八十九元二五	
三寶壟銀行現銀票	一百元值	一百八十九元二五
商人三十日期票	一百八十九元二五	
暹羅加錫銀行現銀票	一百元值	一百八十九元二五
商人三十日期票	一百八十九元二五	
暹羅井里汶銀行現銀票	一百元值	一百八十九元二五
商人三十日期票	一百八十九元二五	
暹羅仰光銀行現銀票	一百元值	一百九十三元
商人三十日期票	一百九十三元	
打電信	一百元值	一百九十三元
商人三十日期票	一百九十三元	
暹羅加里吉打銀行現銀票	一百元值	一百二十六元半
商人三十日期票	一百二十六元半	
打電信	一百元值	一百二十四元
商人三十日期票	一百二十四元	
暹羅上海銀行現銀票	一百元值	一百二十七元
商人三十日期票	一百二十七元	
打電信	一百元值	七十二元半
商人三十日期票	七十二元半	

輪船開行

檳榔嶼	伯里殿那火船	初七日	下午一點	莫實德洋行
檳榔嶼	又	又	又	又
加里吉打	又	又	又	又
麻六甲	排伯吉火船	初七日	下午三點	棉示必洋行
吉隆	柯勝樓保	初七日	下午二點	又
峇株峇勝	頭爾密火船	初七日	下午二點	棉示必洋行
日理	又	又	又	又
坤甸	本知亞那輪船	初七日	上午八點	興裕
檳榔嶼	復安輪船	初七日	下午二點	豐源
檳榔嶼	金美祿輪船	初七日	下午三點	萬興
檳榔嶼	悅德輪船	初七日	下午三點	莫實德洋行
亞齊	巴東	又	又	又
淡島	留美	初七日	下午五點	豐源
舊港	又	又	又	又
加勝吧	新檳榔輪船	初八日	又	又
井里汶	三寶壟	又	又	又
彼烟澳	之西廊	輪船	名曰白所娃	准于西本月
二十一號	即華本月	初七日	禮拜三	必能抵叻上
落貨訖	即要往	香港	上海	等處矣

電報局告白 ○敬啟者本局所發電報向以日間代 諸君發寄茲恐 諸君有緊要事件時已近夜不及延至來朝故特改章晝夜皆開局與 諸君通傳電報倘夜間有電信發到亦即乘夜照交 諸君有欲發寄電音者無論何時均可至本局付寄特此佈 聞
大英一千八百八十七年十二月二十一號
電報局司理人文那博頓謹啟

遷移告白 ○啟者本號向來開設在小坡梧槽舊巴剎前第五號門牌素蒙 諸君光顧青眼頻加茲以舊店基址未甚合宜經已遷移至大坡鐵吊橋頭二百五十號門牌開張仍照平時經營生理特此佈告 諸君有惠顧者請即移 玉惠臨不勝翹企之至
光緒十三年十一月初七日
陳源成號謹啟

巴剎招商 ○敬啟者本坡舊巴剎現在承充者業將屆期茲特照例先期招商承充以一年為期由一千八百八十八年正月一號起至十二月底止至於巴剎內所稅與人擺賣什物之地及所抽之雜稅均須照現在租價不能加增倘有志欲承充者限於西本月二十四號禮拜六即華本月初十日正午以前投票至本局中以憑棄取不得執價高者得之例至於各票須有保認三千元方准承充如欲知其詳細情形可至本局內首事人處詢問便悉此佈
大英一千八百八十七年十二月十九號
工部局謹啟

線 轆 出 售



啟者本行專辦英國贊拿士布碌機房各色上等棉線職發客此線轆與線球不同線身光滑於縫衣脚車手車甚為合用每個足長一百碼價甚相宜曾經呈請英國考驗幸蒙贊賞并賜金錢羊頭號標為記本行因此線雖久已盛行外國惟亞洲一帶向恐未有周知故特辦此東來俾得利便中華之用 諸君購用始知余語之非虛 貴客光顧請認羊頭號標牌為記
庶免有誤 大英一千八百八十七年十一月三十號
香港希士洋行 新嘉坡代理人明嗎也公司謹啟

三 品 酒 出 賣
啟者本行督辦歐洲馳名三品洋酒來叻發售其酒係白頭欵式發售有年沽飲 諸君莫不稱其香美奈近有無恥之徒假冒本庄三品酒欵式以圖魚目混珠殊殊可恨嗣後 諸君沽買本行 Charles Heidsieck 白頭三品酒者請細認本號招牌之內有小紙包頭註華字新嘉坡明嗎也公司者始無佳若此字樣即屬偽冒請為細認特此佈 聞
大英一千八百八十五年十月二十九號
大清光緒十一年 月 日 明嗎也公司謹啟



英國新出頂上花露水出售
啟者本公司所製之花露水及高浪水最為佳製其香之清而且久非尋常可及素已馳譽歐洲用此水者莫不噴噴稱爲妙品歷經荷領寶星七次以獎其佳然則其妙處可知茲為通流故特佈告倘 諸君有欲採辦者祈請函致本公司取討價單便知一切特此佈 聞
大英一千八百八十七年四月二十五號
加刺安巴羅馬厘公司謹啟

西國首飾雜貨出售
啟者本雜貨公司原設於麻六甲街第廿七號門牌現遷至土庫花園邊四十三號門牌與大藥房為隣專辦歐洲各上等首飾雜貨交叻發售所有戒指相盒領扣磁鈕等項甚多所有貴重合用之物無不齊備不能備錄以此各貨均屬寶貴之品計值約五萬元并有金銀及鑲鑽金時表各式共約一千多個無不應時報刻累黍無差各物皆由歐洲名工所製美善異常現新到叻中存於本店 諸君有託往歐洲代辦物件亦無不可且價甚相宜貨能速到沿途照料亦甚子細可無破損之虞現在此貨不過略舉些小以 其欸俾倘諸君觀之可以指名代辦非但藉此營生以圖厚利已也 諸君有欲購者請即 玉臨選閱是荷
大英一千八百八十七年十一月八號

鵝鄰謹啟

贈送陰疫藥散
○近來叻地陰疫盛行患此症者吐下瀉或瀉而不吐腹或微痛或不痛初起不過四肢疲倦未幾即遍身發冷自汗淋漓面白唇青其脈或微弱或沉遲甚則轉筋吐沫思此者最危最急偶失醫治不過時許遂即殞命良足悼也今叻地患此症而死者實有徒余惻然憫之乃詳究氣運之陰陽察合病情之表裏嚴搜藥物製成君臣用治陰疫凡經服者無不獲痊故特製此贈送於人非敢邀天之功而延己之譽也實不忍看生靈劫劫故為是舉以冀挽回於萬一耳但余一人之力薄所製無多倘好善 諸君欲拯蒼生者不妨來問此方廣為製造是亦無量之功德倘 諸君有思此者可到本館限房內領取此散不受分文但須與上所列之症有合而後可服勿亂投也
大清光緒十三年丁亥八月初一日
叻報館內葉季允謹識

苦海既自愛雲初之音... 令進兵魁川... 皆從通刊... 念承檢非... 版圖皆如... 速置郵當... 榮施將士... 方棟生親... 八達與東... 京和選錄... 受 生成... 名官於... 監督備防... 京外餉需... 味潤有應... 一查明另... 謹 奏奉... 感朝奄有... 取古特習... 之初設官... 年憲書尚... 駐藏大臣... 五本修造... 謹 奏奉... 查甘肅提... 先前備用... 總兵仍屬... 杖俟防務... 上聖鑒訓... 縣屬地方... 文武員弁... 知縣宋向... 吏部咨稱... 明吏部亦... 格鴻施理... 銀在一千... 交局解重... 樂善好施... 併發欽此

苦海既自愛雲初之音... 令進兵魁川... 皆從通刊... 念承檢非... 版圖皆如... 速置郵當... 榮施將士... 方棟生親... 八達與東... 京和選錄... 受 生成... 名官於... 監督備防... 京外餉需... 味潤有應... 一查明另... 謹 奏奉... 感朝奄有... 取古特習... 之初設官... 年憲書尚... 駐藏大臣... 五本修造... 謹 奏奉... 查甘肅提... 先前備用... 總兵仍屬... 杖俟防務... 上聖鑒訓... 縣屬地方... 文武員弁... 知縣宋向... 吏部咨稱... 明吏部亦... 格鴻施理... 銀在一千... 交局解重... 樂善好施... 併發欽此

苦海既自愛雲初之音... 令進兵魁川... 皆從通刊... 念承檢非... 版圖皆如... 速置郵當... 榮施將士... 方棟生親... 八達與東... 京和選錄... 受 生成... 名官於... 監督備防... 京外餉需... 味潤有應... 一查明另... 謹 奏奉... 感朝奄有... 取古特習... 之初設官... 年憲書尚... 駐藏大臣... 五本修造... 謹 奏奉... 查甘肅提... 先前備用... 總兵仍屬... 杖俟防務... 上聖鑒訓... 縣屬地方... 文武員弁... 知縣宋向... 吏部咨稱... 明吏部亦... 格鴻施理... 銀在一千... 交局解重... 樂善好施... 併發欽此

苦海既自愛雲初之音... 令進兵魁川... 皆從通刊... 念承檢非... 版圖皆如... 速置郵當... 榮施將士... 方棟生親... 八達與東... 京和選錄... 受 生成... 名官於... 監督備防... 京外餉需... 味潤有應... 一查明另... 謹 奏奉... 感朝奄有... 取古特習... 之初設官... 年憲書尚... 駐藏大臣... 五本修造... 謹 奏奉... 查甘肅提... 先前備用... 總兵仍屬... 杖俟防務... 上聖鑒訓... 縣屬地方... 文武員弁... 知縣宋向... 吏部咨稱... 明吏部亦... 格鴻施理... 銀在一千... 交局解重... 樂善好施... 併發欽此