



售發膏乳牛庄標車雪

啟者此庄牛乳係為結實乳中涵有頂上之乳精甚多可... 用茶或蒸茶開飲最為有益因此乳實最為純厚若以此... 乳一罐再入糖乳二罐和之即可與新取之純乳功力無... 殊此乳現託惟一代理人惹得來岩父子有限公司代售... 諸君光顧請移 玉到商為盼特此佈聞

英一千九百一十五年六月十八號

惟一代理人 惹得來岩父子有限公司 代啟

號二十五百九千九第



The "Lat Pau" Chinese Daily Newspaper. Telephone 300. 號十三百三

號一十路門力備實勞哥在館本 PRINTED AND PUBLISHED FOR THE PROPRIETOR BY YEAP KWEE HOON AT NO. 11 CROSS STREET SINGAPORE.

發牛庄標雪 售乳生罐車



啟者此標之生牛乳每罐皆係頂上之乳實其所用取乳之牛係在瑞士最著名之馬尼山坡畜養此山坡天下皆知係產極品草料之所且此罐庄牛乳皆係純實并無雜他物此乳現託惟一代理人惹得來岩父子有限公司代售 諸君光顧請移 玉到商為盼特此佈聞 英一千九百一十五年六月十八號 惟一代理人惹得來岩父子有限公司代啟

TELEPHONE: 364.

TELEGRAMS: "WOLSKEL." SINGAPORE

WOOD-MILNE

輪乳樹司公棉鬱



此樹乳輪乃用於打摩及載貨之快車者其輪計有兩種一係空心灌氣之輪乃摩打車所用一係實實用膠輪則於載貨之快車此兩項車輪皆在英國地方製造若以用於熱地最為合宜而實得力四州府爪亞及暹羅等處均以本

H. WOLSKEL & COMPANY, SINGAPORE & KUALA LUMPUR. Sole Agents, Straits, F. M. S. Siam and Java

英一千九百一十四年十二月三號 新加坡吉隆也此瑞士渠公司謹啟

"Gaiety" Picture Palace

戲映大色出池雅

啟者茲有雅池映戲大班在於亞呂末實得力及若古鄰實得力角轉處之戲園開演戲即人呼為甘公加得者戲園之內陳設合宜風扇電燈均皆足備茲定於本晚起演新戲即呂施屋之故事此等戲動地地來未經演過本極長所影之畫計共四萬二千五百英尺分三十捲每捲內祇能演至四捲而已至此戲中故事業已刊成書簿每冊僅售五占之價叻地各書肆均可採買 諸君有興祈早移玉臨臨以快奇觀不勝厚幸 英一千九百一十五年五月廿一號 雅池映戲主人謹啟

THE GREAT EASTERN LIFE ASSURANCE COMPANY, LIMITED.

告廣司公限有險保壽人方東大

世界之上無端戰爭抑或昇平又無端災疫抑或豐饒而本公司人壽保險之項每元仍可儲足一百占之數似此營業豈他項生理所能望其肩背乎 大東方人壽保險有限公司總寫字樓設在新加坡羽因芝士打之房屋(陸如佑君所建)而英京之寫字樓則設在倫敦伊施之烏橋門牌三十二號 本公司繳交倫敦最著名之存項計二萬磅所有各項事件均照英國保險公司例而行 本公司出保之法甚為妥善 本公司時有款項出貸與人 本公司所給予經紀人之用(人勞)甚為豐贍 諸君欲知其一切詳細情形者可至本公司向經理兼司理人下下芝花君查詢便悉特此佈告 大英一千九百一十五年五月十七號 大東方人壽保險有限公司謹啟

生理醫告

啟者本號在暹羅編來新加坡十八間境門牌六十三號開創順慶堂藥用(人勞)行火船生運公舉醫藥理為總司理并押號公舉鄭慶成當管財政并圖章印本號與銀行項出入并洋行貨物交易若有假借押號印章印方為有效如兩者欠一本號決不承認先此佈告 中華民國乙卯年四月十五日 大英一千九百一十五年五月廿八號 鳴謝股東 劉鳴成 廣昌盛 伍佐南 李坤盛 廣興盛 廣傳烈 啟

ALHAMBRA

告廣戲影勝嗎南翳

啟者特字通知 諸君共本號由亦不星月一號起遷往新屋戲場仍由奧芝律出入因本號主人急欲在於現址建戲場之故現在暫用芝律出入而特別備不潔泥濘宮天雨時摩多車馬車由奧芝律入直至本號大門而出奧芝律凡屬官位一號二號三號皆設有新到奧芝律合之交椅其餘二角半及一角之椅位亦已另換新椅利便異常 茲本號定於廿五號即本禮拜六晚開演新戲名曰威力此戲甚久計有五種之多演者二十二二人其妙處不能盡述此戲不遠在坡開演六晚即將將遷 諸君有興者祈早臨觀幸勿交臂失之也 官位每位二元 留存每位一元半 一號位收銀一元 二號位收銀五角 三號位收銀二角半 四號位收銀一角 英一千九百一十五年三月十五號 小坡電影戲場南嗎勝啟

論說

論民力當留餘 國家政費。無不取資於民力。此古今中外之所同也。取之於正稅之中。若猶未足。則從而征及他種之捐。但求民力之不至竭。國用得以充裕。則雖多取之而不為奇。然必為民力留其有餘。而後可以推行盡利。此固非竭澤而漁。任意剝削者。所可藉口也。自民國成立。財政竭蹶。已達極點。凡百建設。以是之故。致得進行。重以昔日之賠款。相逼而來。新債之利息。應接不暇。政府處當此困難之地位。因而百端羅掘。誠亦不得已之所為。聞日前以待支孔急。特電各省。凡有可籌之款。自當不避勞怨。不拘文法。以期鉅款之立集。其迫不及待之情形。已可概見。然政府對於籌款之中。仍寓有恤民之意。計年來通電各省。飭令將苛捐雜稅。一切免。更不得巧立名目。任意開征。已不啻三令五申。嚴杜其弊。日前復降牌以此為各省勸。誠恐對於不避勞怨。不拘文法之電。或有誤會。以致規復種種之苛捐雜稅。以資民力。即以番民怨。而為害及於國家。此民力所以當留餘也。查籌捐名目。向以吾粵為多。近更欲向未奉抽之品者。且經批駁於前。今則此區區九萬元之小數。竟難能合。卒于承辦。自此承辦准抽以後。一般之奸商。以為政府對凡百苛捐。皆將准予承辦。於是粉灶。春秋。運銷。寶。新衣等捐。紛紛請承。其弊。將不勝舉。全粵中之一事一物。悉數開捐。務令民力竭盡而後已。以上各捐。均經財政廳批斥。謂此等苛捐。於政府所入。為數無多。未便准辦。然奸商之所以敢為嘗試者。亦謂其若既已承辦。則一切雜捐。何妨照辦。是奸商之開風潮。未始非開捐之過。有以致之也。今者品者知之。商人起而反對。在官道以爲商人之不明大義。宜復知事之涉於苛細者乎。然則籌捐奇細。既足起新民之怨。若一律豁免。又恐各國之專於民求。勢必至較費無所出。為之奈何。曰。泰西各國之專於民求。未嘗不較費無所出。而人民反無所怨者。有國會以為之代議也。政府果有不足之患。不得不增加人民之負擔。安由國會代議。國會為全國人民之代表。對於政府之舉。固不能置之度外。對於人民之利病。亦不敢置諸腦後。事不可行。則應當否。事果可行。則無如何。亦出自人民全體之公意。苟能有裨於國家。亦姑勉為其舉。斷不至有煩苛。羣相反對。今國會復開。行將不遠。各官吏果為國用

英羅士露大醫生強精補腎丸



此丸專治男婦腎經百病夢遺
 兩腿酸膝軟脾虛腎瀉子宮虛冷
 月事不調老人夜溺无陽衰憊精
 血枯槁膀胱濕熱陽事不舉一切
 腎部各症應手神效每瓶十大元

嚴拿假冒
 商標註冊

分售處
 泗水三昌公司
 吧城三昌公司
 三打冷五洲藥房
 麻六甲安樂藥房
 庇能中法藥房
 太平會豐商店

發行處
 石叻
會豐商店

楊耀宗

夜柳須知
 花柳之毒傳染
 無窮市上丸藥
 雖多有名無實
 自急於取巧
 妄用瀉劑斷種
 其藥延誤終身
 不知凡幾誠為
 可嘆也本堂專
 心研究中西妙
 藥附贈多年精
 製求精存心誠
 製治花柳各症
 丸藥實事求是
 此藥不論花柳
 輕重各症新舊
 等症請為試之
 方知不謬本堂
 丸藥內有指明
 用法內外方
 不致誤毒之虞
 此啟

中外第一
 楊耀宗
 洗胆生肌
 拔毒生肌
 珠珀不憂
 化毒白濁
 止痛水

本堂花柳毒丸環球第一家良藥打芒菓初發
 一樽包愈橫痃疔瘡疔毒疔毒疔毒疔毒疔毒
 萬應靈藥性正氣直無虛假每樽定價二元
 此水扶元補氣專治花柳毒年近口毒入筋骨疼痛
 寸步難移遍身上下各部腫毒或疔毒或毒瘡
 清時常服此丸藥性正氣直無虛假每樽定價二元
 發百中救世良藥藥性正氣直無虛假每樽定價二元

此丸中外馳名專治花柳毒年近口毒入筋骨疼痛
 寸步難移遍身上下各部腫毒或疔毒或毒瘡
 清時常服此丸藥性正氣直無虛假每樽定價二元
 發百中救世良藥藥性正氣直無虛假每樽定價二元

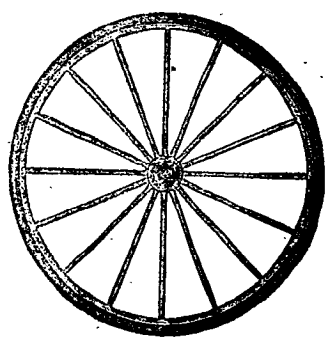
固精丸本
 堂不惜工
 本貴重上
 藥監製此
 丸久蒙
 十商讚善
 固本良藥
 專助腎
 強固至藥

壯陽力久
 戰不虛火
 子保體火
 遺洩久濁
 夜尿多濁
 每打拾員
 每樽壹員

總代理
 司昌
 吧城
 泗水
 中法
 藥房

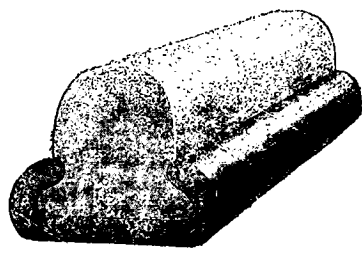
J. W. & T. CONNOLLY LTD, LONDON.
 SOLE AGENTS. THE UNION TRADING COMPANY, SINGAPORE.
 BEST RUBBER TYRES
 for Carriages and Rickshaws

"4 4 4"



英國高路厘有限公司
 超等馬車輪極膠条
 商標 雙箭

此車輪極膠条本坡法人
 力車及馬車各大商店均有
 代售舊行 請君光顧
 幸留意焉
 新架坡總代理美隆洋行



總代理處美隆洋行



愚人虛擲金錢
 愚人之於病時購買偽藥及偽金錢虛擲乃大歎
 惜亦何益乎智者於患病之日必購 司各
 脫 乳白鯊魚肝油因此藥必能回復健康萬
 無失望之理智者每遇其小孩身體軟弱眼於
 發育或患傷風 咳嗽 血弱 以及 骨
 症 必使之服食 司各脫 乳白鯊魚肝油
 服後其小孩即變為強健四肢有力腦筋敏捷
 故智者所費之錢皆有實濟能使其合家健全
 愉快

SCOTT'S Emulsion



若君身體虛弱患有病症或在
 之夫入與小孩身體不強則司
 各脫乳白鯊魚肝油始可安
 心好轉因本油起見以偽品
 相投務請認明司各脫商標
 身體及無益有損也須認明封
 面上漁夫負魚商標始知君所
 購者為真司各脫所製之
 司各脫 乳白鯊魚肝油

請君欲得以上
 魚油之小冊請
 即往新加坡
 總代理處
 美隆洋行

叻報附張

每日隨報附送
星房虛昂停刊

專件

知事試驗第二日 甄錄試及格者亦經委員轉示照錄如左

- | | | | | | | | | | | | | | | | | | | | | | | | | | | | | | | | | | | | |
|-------------------------|------------------------|------------------------|------------------------|------------------------|-------------------------|------------------------|----------------------|------------------------|------------------------|-----------------------|-------------------------|------------------------|-------------------------|-------------------------|-------------------------|-------------------------|-------------------------|------------------------|------------------------|----------------------|-----------------------|------------------------|-------------------------|-----------------------|-----------------------|------------------------|-------------------------|-----------------------|-----------------------|------------------------|-----------------------|------------------------|-------------------------|-------------------------|-------------------------|
| 梁鏡清 伍民仲 李先慈 楊一芳 鄭榮順 鄧樹標 | 楊佩章 伍鏡瑛 廖邦輝 饒其元 宋時照 左謙 | 楊希波 谷巨山 彭志瀾 劉瑞廷 曾金 吳忠清 | 徐運龍 羅榮鼎 劉信洪 邱錦 劉乙照 陳壽庚 | 彭志遠 易漢竹 陳鳳閣 鄭榮樹 陳棋 謝寶蘭 | 劉治清 陶忠格 陳銘禮 鄭尚居 李詞漢 葉思祖 | 黃鼎彝 王祖東 王會圭 羅福廷 王志瑞 沈彬 | 周國藩 曾益 龍口錫 周天球 蕭煜 李秋 | 毛漢雲 雷精敏 戴國瑞 姚耀輝 王文瀾 李斌 | 李瑞達 許永休 李振瀛 唐子麟 李斌 文漢德 | 徐憲 李慶余 廖慶庚 梁維藩 宋瑛 劉明斗 | 歐陽榮 曾相澤 王國元 常顯業 孟憲銘 劉明斗 | 蔣錫華 鄧瑞唐 戴周璋 張品彞 陳功銘 葉匡 | 胡毓麟 鄧維翰 張興其 曾克智 鄧樹春 夏慶春 | 黃本海 周二監 鄧汝根 謝煥輝 鄧仲棠 羅樹春 | 曾拔爵 周鳳麟 李士麟 羅煥輝 田運貴 唐德銓 | 何紹元 謝鳳麟 魏大榮 賈運蒼 周昂華 施文森 | 魏性蘭 姚永順 陳鎮波 段全第 李鴻輝 劉德輝 | 于大偉 顏昌孔 劉鴻 劉華治 鄧遠琦 劉德輝 | 葉民庭 常德學 張錦 朱光樞 何鼎勳 張德源 | 鄧炳 汪盈科 黃統祥 徐世輝 陳俊 梁燦 | 鄧日欽 吳欽 吳欽 鄧鴻興 段廷廷 謝光輝 | 葉仕波 石頌湖 石玉峯 陳繼威 尹朝陽 文勇 | 唐治成 鄧伯僑 賈維翰 彭時品 劉銘鉅 劉蔚文 | 梁煥章 徐國榮 唐植瀛 劉炎 劉社 陳耀麟 | 尹彬 王用中 劉德滋 袁子庚 廖寶陶 劉煥 | 方宗備 劉潔堯 譚毅 楊濟時 勞遠謙 譚子榮 | 歐陽士楷 熊士傑 陳楚材 曾銘毅 胡里毛 曹華 | 劉揚敬 賈風儀 孫劍淵 陳鏡 劉振川 毛敢 | 汪雲齊 龔鵬泉 梁堯 彭炬 付運權 趙瑞直 | 楊宗愛 陳銳 樊川社 陳懷實 張運龍 唐仁傑 | 謝炎閣 陳正嗣 譚之傑 余炎 吳登翰 陳心 | 劉雲鵬 周煥 楊先賢 方宗卓 吳登翰 曾培基 | 夏用康 張心菊 姚維城 文宗卓 唐鏡樓 周方林 | 謝潤鴻 梁潤傑 賀口鑫 胡宗卓 楊發振 周則順 | 李厚基 趙春榮 劉致收 劉治長 救金森 魏仁榮 |
|-------------------------|------------------------|------------------------|------------------------|------------------------|-------------------------|------------------------|----------------------|------------------------|------------------------|-----------------------|-------------------------|------------------------|-------------------------|-------------------------|-------------------------|-------------------------|-------------------------|------------------------|------------------------|----------------------|-----------------------|------------------------|-------------------------|-----------------------|-----------------------|------------------------|-------------------------|-----------------------|-----------------------|------------------------|-----------------------|------------------------|-------------------------|-------------------------|-------------------------|

特別紀載

洪門與孫文絕交

廣東以應爲滿清復仇計耳及黎元洪起義於武昌先生復遊返國安然而得臨時總統爲時甚暫海外洪人莫不引領其時同盟會員雲集龍虎可以掃一時之腥矣未幾由比國借款特種出同盟會基本金三十餘萬萬組織堂堂政黨當時黨之遍佈於南北炙手可熱適於貴族內而而外則都督以至參政議員遠及大小官吏無不更不更名以冀朝夕之幸其如汪精衛蔡元培等國黨黨員與同盟會是一是二而可指馬爲偶况先生等輩處境令其所借廣東之洪門求都督胡漢民立案一再批評不准嗚呼嗚呼洪門人無資格嗚呼洪門人甘爲下流社會嗚呼洪門不早改爲同盟會批評不准立案姑亦已矣未幾九有三鼎三合會不論有罪無罪胡漢民陳炳南都督要則拿要殺則殺向有何言外學洪人憤其宋信以先生受洪人待遇之厚於思難之中奉若天帝胡漢民感謝洪人之手恩未乾豈有忘本食言如是之速方聽言則置不理若而香港洪人因電辭其後憤憤可視香港設立洪門機關報力攻冒犯天下不遜之同盟會爲先生辭職時語後語然充全國鐵路大總理月金三萬一年有餘洪門人未幾片紙雙字先生短於漢文爾亦難怪其無能且無何國民黨口聲播於潮野先生口口之微譽於外則政黨論口口黨人變作口口此皆實事彰彰彰彰可證若先生利用人之伎倆又日託實三德致函胡漢民公堂謂有劫殺功牌數十張即殘餘之產狀是也分贈洪門同志該爲胡漢民善忘洪門難忘未必如此此先生退爲平民向以功名子人此大漢報所以直言得罪於先生也今後宋案與大借款繼續發生海外洪門機關報皆守遵德以愛國爲前提主建不主政策若權香山之國民黨與若加拿大之唯一大漢報均能判斷事不背再爲先生等所誤矣若夫職責雖重六省獨立聯合外人聲稱討袁人心大失如山倒旁觀者清矣待有秦泰而不返惟先生等及貴黨人耳(中略)先生哀時則俯成於洪人盛時則鄙視洪人焉之若鴻迄今運復衰又與洪人親密雖然彼等得有項洪人何懼焉今以爭權爭利不遂所欲又來詆我洪人何前倨而後恭也不宜備先生等國民黨領袖之國民黨與真大總統官不立與我洪人何于其衰統解散暴動之國民黨從未解散德之洪門人與我洪人又何涉夫洪門宗旨自信且志在反清復漢任排滿耳今滿已排矣任革命耳今命已革矣尚有何求中略(中略)同人等亦深知先生今日海國飄蓬孤獨備以國民黨領袖總統權入洪門亦仇視黨總統乃居心大險同人等明告先生洪門之排滿目的既達於完全地位(中略)萬萬不能離先生以破壞中國今日有愛國之洪人斷無背國之洪人也政府不忘在遠以我黃漢洪門傾心祖國志存光復復護公府贊共和久已准予立案我洪人在外爲其僑在內爲公民無往而不應得洪門人守德與同盟會僅備三次革命水火冰炭不相投先生休矣毋多言先生素短國文此書不知何人捉刀竟敢轉譯者宋女士因冷眼已辭罷記乎此此書並問族安興運謹洪門同人謹復

烟鎗又折

癮癮甚深欲戒無術曾服韋廉士大醫生紅色補丸身體復原癮癮斷絕
戒煙不難惟戒煙之初時每致身體衰弱精神疲倦食難安非復思吸煙不可爲難耳韋廉士大醫生紅色補丸正在此時扶助除癮者也蓋紅色補丸能使戒煙者腦筋強健有力傳可易于耐心理守井使精神復原故脫癮而登莊席如反掌也

謝君益三浙江湖州錢源祥綢莊東翁兼經理也曾戒脫癮癮由天下馳名韋廉士大醫生紅色補丸所

湖州錢源祥綢莊

經理謝君益三五照

于於去年春李因戒煙後以致身體衰弱精神憔悴胃口不開夜不安寐步履維艱身體漸漸瘦弱終日惟思吸煙而已

幸於去年冬見新聞紙內載韋廉士大醫生紅色補丸於戒煙之人最佳故決意先購一瓶嘗試之及服完後即覺身體大有轉

疾全消 韋廉士大醫生紅色補丸並無上癮之嫌實據據其中且決不備有代癮者藥料惟具有補血 健腦之奇能專治血虧各症即如 血得氣衰 諸虛百損 少年虧損 房事無能 胃不消化 氣喘骨痛 皮膚諸疾 以及婦科各症是也

凡經售西藥者均有出售或直向星加坡土庫街 韋廉士大醫生藥房函購亦可 價銀每瓶一元二角半 每六瓶七大元 星加坡坡 郵費在內

飲食適量最宜用助消化之品如能於大餐之後 服韋廉士大醫生紅色補丸 壯健合健脾胃也且紅色補丸治大便秘結肝火上炎諸症目眩舌乾實 答口氣臭濁面起紅斑等 惡寒免服酒類等症如 商店無從購買請寄星加 五角至星加坡土庫街 韋廉士大醫生藥房即可原班 寄奉一瓶郵力在內



DRINK! DRINK! CARLSBERG BEER

色特之酒蜜實交

啟者交實蜜白啤酒之製早已馳名 諸君必來一試飲之即能知其佳處蓋此酒質上而製無味香醇 力量濃厚東方一帶所沽啤酒無有出其右者而且價值復廉尤非他人所及一經試飲即能知其佳處 必時思飲此酒而置他酒於不顧矣 此酒係丹國所製天下馳名人多嗜之惟在本坡則以本公司爲惟一 之代理人得有特權運送此酒入口 諸君有到伶舞者請嘗試之當知天地間有此佳釀自不願與他人 專美於前也茲將代售此酒各處開列於 後 然里直有限公司 葛士兄弟有限公司 同濟有限公司 勞佛申律 建泰公司 同濟源棧公司 峇芝里 律安樂公司 渣實得力新成公司 那勿基源源公司 吉靈實得力鋪興公司 島佛源利成公司 同濟源興公司 慈千那律仁興公司 其餘如佛佛酒店 滿納酒店 亞明酒店酒店亦均可買併此 佈告

英一千九百十四年十二月十二號

前七號亞亞的有限公司謹啟

SOLE IMPORTERS THE EAST ASIATIC Co., Ltd. SINGAPORE.

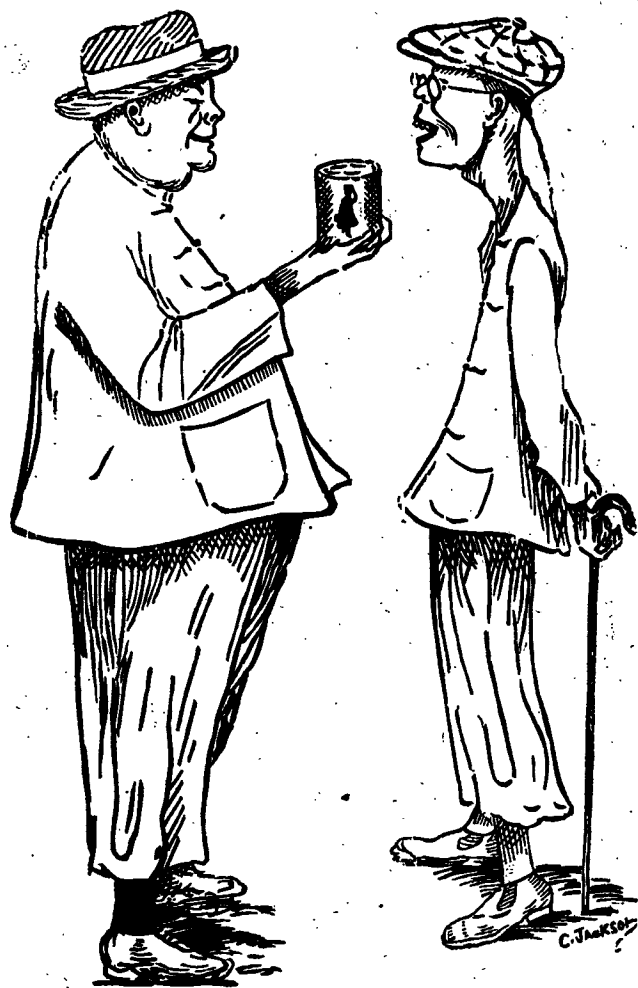


會及品飲皇大度印五主君英大供會乳牛標此
用應門衙臣大務事度印門衙部兵門衙軍海國英伊乃

"Nestle and Anglo-Swiss Condensed Milk Company (London,
Singapore, Penang, Kuala Lumpur, Bangkok)."

MILKMAID MILK.

大至流銷下天乳牛標人女知通字特



以上之圖乃是身體強壯之人向身體衰弱之人說明應得補育之益
令身體強壯是因爲于幼時常將此乳之女人標牛乳供于飲
料而至今仍飲此標之牛乳當于出外遊歷時常飲女人標之罐頭牛乳
名曰原質之女人標牛乳因爲于知若飲此標牛乳可免患渴飲水則能
補此乃最好之牛乳及其乳皮並非濃稠及需味之牛乳而又不雜他物
倘若諸君欲得強壯一如上圖所繪強壯之人而不作衰弱之人則
必需飲女人標之牛乳此標牛乳天下同稱均有發售且四州府及本
坡國家均常取此標牛乳以供醫院等處之用
英一千九百一十一年七月三十一號



吸

"Embassy" No. 77

枝烟之領蓋威

啓者特字通知本司甚願 諸君常購英標第七十七號威蓋領之煙枝時
常吸若 諸君能將盒內之標頭收積可能換得以下各物
廿張全圖或四十張半圖可能換包銀煙枝盒一介廿張全圖或四十張半圖可
能換包銀煙盒一介廿張全圖或四十張半圖可能換正牙銀金煙枝嘴一枝
四十張全圖或八十張半圖可能換銀金墨水筆一枝
五十張全圖或一百張半圖可能換白鐵時錶一介
六十張全圖或一百二十張半圖可能換白鐵時錶水錶一介
一百張全圖或二百張半圖可能換銀煙枝盒一介一百二十張全圖或二百四
十張半圖可能換銀時錶一介
一百六十張全圖或三百二十張半圖可能換銀手錶一介
三百二十張全圖或六百四十張半圖可能換金手錶一介
一千張全圖或二千張半圖可能換金煙枝盒一介
以上所列各物均能在本坡換領爲此甚願 諸君收積此標頭時常購
吸此標煙枝爲此佈
英一千九百一十五年六月廿一號
英美煙枝有限公司謹啟

The Asiatic Petroleum Co. (Straits Settlements), Ltd.



啓者特字通知本公司所售第一等名上品土油 燈油
蠟 燭及第一等名級申油 諸君有欲採購者請赴
下列之店號均有寄沽
新加坡芝律門牌二百四十六
號振發興
英芝律門牌三百零三號怡興
沙九律門牌二十三號振光
英芝律門牌三十號恒裕成
附旁所印之圖乃係本公司商標此佈
英一千九百一十二年十二月十二號
亞沙直土油有限公司謹啟



油土標箭旗花

用煤油者注意
啓者敝公司現由暹羅運來花旗箭標
土油銷行海內外久已馳名新加坡一
埠向由天德棧李源順代售取價公平
童叟無欺其油最合家用之特品燈火
光亮而且耐照其用度較他油省儉與
別不同並可用行機器堪稱妙品此油
與他油無異其價較他油尤廉諸
商欲購者祈向標米芝律門牌
二百一十一號天德棧李源順採購可
也此佈
大英一千九百十四年十二月十五號
英商實德力公司謹啟

乙卯年五月十二日叻報館刊

匯票行情

Table of exchange rates for various locations including London, India, and others. Columns include location, unit value, and current rate.

各埠輪船入口

Table of ship arrivals from various ports. Columns include ship name, origin, arrival date, and agent.

輪船開行

Table of ship departures to various destinations. Columns include destination, ship name, departure date, and agent.

N. Y. K.



Advertisement for N.Y.K. shipping line, detailing routes to Japan, Europe, and Australia.

British India Steam Navigation Coy. Ltd. APCAR LINE.

Advertisement for British India Steam Navigation Company, listing ship names and routes to India and the East Indies.

DISINFECTANT.

Advertisement for a disinfectant product, describing its uses for hygiene and disease prevention.

天喜堂名老牌調經丸

Advertisement for Tian Xi Tang medicine, featuring an illustration of a man and a woman, and text describing the benefits of the 'Old Brand' medicine.

Advertisement for a medicinal product, likely related to the Tian Xi Tang ad, describing its efficacy for various ailments.

Straits Steamship Coy, Limited.

Table of shipping schedules for the Straits Steamship Company, listing ship names, routes, and departure dates.

The Siam Steamship Navigation Coy, Limited.

Table of shipping schedules for the Siam Steamship Navigation Company, listing ship names, routes, and departure dates.

頂上著名
金葉紅旗標
萬蘭池酒
各處酒廊有發售

時外增一
印紅色之
人面小像
飲者若將
此像取下
二十四枚
載於酒照
之上到本
公司寫字
樓內即贈
以精美之
白銅時表
一枚
英一千九
百一十五
年五月十
九號

牙那吉里即嘉泰洋行有限公司
GARNER, QUELCH & Co., LTD. RAFFLES PLACE, SINGAPORE.

電車有限公司告白

啟者本公司特字通知 諸君知悉茲將早晚電車來往各段道路之時刻列下
第一段由丁德起至石叻門止 頭班車每晨六點半由丁德起行 六點半由石叻門開行 尾班車每夜十點五十分由丁德起行 十點五十四分由石叻門開行 以上之路每六分鐘有車一輛來往 每夜十一點半尾班之車由石叻門開往電車公司經過忽勿里芝律及勿勿士嗎沙律
第二段由丹戎巴葛起至牙籠止 頭班車每晨六點四十四分由牙籠開行 六點四十八分由丹戎巴葛開行 尾班車每夜十點四十四分由牙籠開行 十點三十二分由丹戎巴葛開行 以上之路每八分鐘有車一輛來往 每夜十一點一十六分尾班之車由牙籠開往電車公司經過忽勿里芝律及勿勿士嗎沙律各搭客乘坐此車欲往丹戎巴葛者可到忽勿里芝律下車另搭他車便得而忽勿里芝律之電車每夜十一點半開行
第三段由丹戎巴葛起至勿勿士嗎沙律止 頭班車每晨六點半由丹戎巴葛開行 六點半由勿勿士嗎沙律開行 尾班車每夜十點五十六分由丹戎巴葛開行 十一點三十分由勿勿士嗎沙律開行 以上之路每三分鐘有夜車一輛來往 每夜十二點尾班之車由丹戎巴葛開往電車公司經過忽勿里芝律及勿勿士嗎沙律
第四段由禮佛酒館起至巴耶里止 頭班車每晨七點鐘由禮佛酒館開行 六點二十四分由巴耶里開行 尾班車每夜十點二十八分由禮佛酒館開行 十一點零四分由巴耶里開行 以上之路每八分鐘有車一輛來往直至夜九點零四分為止已過此時則每十五分鐘有車一輛來往直至十一點零四分止 此夜車由禮佛酒館開往忽勿里芝律及勿勿士嗎沙律 十一點一十六分 十一點二十四分 十一點三十四分 尾班車每夜十一點二十四分由忽勿里芝律開往電車公司 諸君購買車票祇能用在該路特此佈 聞
英一千九百一十二年六月廿九號
電車有限公司謹啟

The Hongkong Rope Manufacturing Co.

啟者特字通知香港榮其紐
廣豐公司即(香港製索公司)
設立一千八百八十三年乃是
製造淨呂宋索三股一英寸至
二英寸 船纜五英寸至十英
寸 四股三英寸至十英寸
諸君欲知價值貨式各情者請
各玉臨新嘉坡勿基門牌二十
五號第一面詢本代理人納
爾士多巴尼便悉其詳矣此佈
西一千九百一十五年六月十
五號
代理人納爾士多巴尼啟

Green Island Cement Co., Ltd.

售發磚灰國英



啟者特字通知凡運埃蘭崗有限公司之勃蘭英國灰每桶實重三七百十五磅每包實重二百五十磅又有發售各式英國灰所製之磚 光面磚 各種式水壩磚等 諸君欲知價值貨式各情者請各玉臨新嘉坡勿基門牌二十五號第一面詢本代理人納爾士多巴尼便悉其詳矣此佈
西一千九百一十五年六月十五號
代理人納爾士多巴尼啟

代售檳城恒茂烏布雪文廣告

啟者敝號自染烏布垂九十餘年久已名馳中外結識咸知所以外水皆辦之家紛紛寄來幾有應接不暇之概茲敝號為欲利便 諸商翁并便利權外溢起見爰寄在星加坡吉靈街門牌一百三十二號瑞豐內分售所定價目與來函向敝號採辦一律 諸商翁如欲購請就與瑞豐接洽便安恐 諸商翁未及週知特此通告 兼造二十庄八卦標雪文條 二十庄魚標雪文條 一百四十四庄八卦標雪文 二百四十四庄魚標雪文 貨真價廉 諸商翁如欲購請與瑞豐內採辦再啟
乙卯年四月初七日
檳城恒茂主人啟

嗎根代望即有利銀行告白

啟者本銀行創設有年茲將本行情形詳開如左 本行批准共備本銀一百五十萬磅 取定本銀一百一十二萬五千磅 已收本銀五十六萬二千五百磅 盈餘積款共有五十萬磅 本銀行總寫字樓在倫敦 凡諸仕商寄本銀行之款其一年定期者以四巴仙息算 六個月定期者以三巴仙半算 三個月定期者以三巴仙算 往來短期則以二巴仙按日計算凡屬銀行應為之生理本銀行均可承造 諸君光顧請移 玉臨臨商便安
大英一千九百零九年亦不里月十六號
嗎根代有利銀行駐叻總理人兒卜士嗎啟



諸君若行路一日則脚腫痛及甚苦此等危險係因脚腫痛能致疾疾發諸君請購下列藥力諸君之醫 于換脚腫症已歷兩年之久醫生及各項藥品治之不靈當時于已延上醫生四位調治均無效于用(Chika's Oriental Balm) 無效多致患連打噴嚏 不久便獲全愈烈多致患連打噴嚏 乃是這盒之藥及治外症之第一良藥有如此藥 脚腫痛症 此藥每樽一盧卑各處藥店均有發售
西一千九百一十二年九月九號
一三四

要聞

農商部之續案 河南銀河沖銀前此業商既得農商部開採執照...

退股聲明 啟者小坡梧槽律門牌八十三號發興興車店生理...

承股聲明 啟者實叻門電車路邊門牌三百四十四號源興號...

承股聲明 啟者實叻門電車路邊門牌三百四十四號源興號...

承頂聲明 啟者大坡蘇實得力門牌六十號建設號...

輪船招租 啟者本公司現有機器中紅船招租...

山得爾彌地 此山得爾彌地藥丸為治五淋二濁最見效之藥...

山得爾彌地 此山得爾彌地藥丸為治五淋二濁最見效之藥...

健胃養神 我輩家老幼常服養神汁能病者使安弱者使強...

赤體肥童 身壯康健者不可不常服此汁...

養神汁之法理功效 經曰心神靈以心為神明之舍...

治主 胃氣不調 嘔吐泄瀉 消化不良 腹痛泄瀉...

本公司選辦中西馳名靈效藥品發售 育亨固本片 人參羊肉汁...

花柳平安水 花柳之毒最為危險...

花柳平安水 花柳之毒最為危險...

衛安公司 總代理 叻大馬路衛安公司 羅氏藥房

盧德巴故蘇德遺產廣告

啟者茲因已故蘇德之遺產事按照一千八百八十六年產案例第四十六條所載特通知諸式人等之欲取討或請求款項者關於新加坡亞巴高勞實得力門牌廿三號蘇德之遺產者蘇德係於一千九百一十五年閏三月三號身故其掛砂係於一千九百一十五年閏三月十四號由蘇德英蘇送玉二人掌理今其掛砂人欲請 諸君將其請求或取討之理由聲明於一千九百一十五年閏三月十五號以前交到本律師處自是以後即由蘇德及蘇送玉將其遺產分給應有份子之人倘逾期不來是為自誤以後若有再請掛砂人實不能承認特此佈聞

英一千九百一十五年閏三月十九號

已故蘇德大掛砂人蘇德英蘇送玉之律師新加坡麻六甲街得力門牌三號知尼巴申羅啟

出頂店底聲明

啟者余等在麻六甲街門牌廿八號所創德祥烟酒二公司現因店底未能合用故願將其店底傢器及牌照等一切頂與章文福承受定期一禮拜交易任從改號開張至於德祥公司則遷往紐勿勿街門牌五十五號之店內繼續經營所有來往賬項均由新遷之德祥公司接辦 諸君光顧請即移 玉惠臨為盼特此佈聞

乙卯年五月初六日 出頂店底人 汪聲音 全啟

汪聲音 汪水心記

承頂店底聲明

啟者前在麻六甲街門牌廿八號德祥烟酒二公司向係汪聲音汪水心記汪福生同創茲因德祥公司遷往長泰街尾二馬路經營自願將門牌廿八號門牌之店底傢器及牌照等項頂與章文福承受定期一禮拜交易任從改號開張後從承受人改號振裕興公司經營生理他日本號生理盈虧與德祥公司無涉至於德祥公司之賬項無欠人欠人均歸德祥公司自理與承受人章文福無涉先此聲明免滋後論

乙卯年五月初六日 承頂店底人 章文福 全啟

章文福

拆股聲明

啟者新加坡源順街門牌二百二十三號通和號出水生理原係酒水業選實佔有本號股份二份今業選實志欲別圖願將股份歸還於甲寅年終截止酒水水鈔兩項並請兩公親秉公調度即將業選實佔本號之股份當公親面前註銷而在本利亦已同時清楚自此以後通和號生理盈虧與退股人葉選實無干合應聲明以免後論謹此佈聞

中華民國乙卯年五月初六日 新加坡通和號被撤 葉選實 全啟

英一千九百一十五年六月十八號

退股聲明

啟者小坡米芝律門牌五號第廿一裕盛隆號生理內有何春川所佔股份份註何玉驊理即何春川名份今因志願別業願將生理份一概抽出所得本利之銀亦收清楚裕盛隆號後生理盈虧與退股人無干即從前有與各號往來揭借擔保各賬轉轉未清者宜開裕盛隆理直亦與退股人無涉先此聲明以免後論

乙卯年五月初六日 退股人何 玉驊 即何春川 謹啟

何春川 謹啟

摩打車出售

啟者茲承命有兩輛摩打車一輛欲出售與人此車用僅十二個月之久尚與新者無異因車主欲回歐洲故願以廉價出售僅取價銀三千圓 諸君有欲購置者祈來本館詢問或函致本館相商均無不可特此佈聞

甲寅年十二月廿三日 本館謹啟

紐沙貴大班開演奇妙戲劇廣告

啟者本班同在倫敦及巴黎開演觀者莫不嘖嘖稱讚謂道勇矣茲因初次抵坡本擬於昨晚起在小坡美芝律開演奈技因攝播一切尚未齊全是以不能如期啟至本晚九點半鐘乃能開演本司運人自念偶然失期致阻 諸君之興無真自問歉仄良深是以本晚特加意演奏以博 諸君子之歡本班所演之劇皆係最新奇前所未有者迨至劇演完場之際并演戲以續餘歡每禮拜三禮拜六二日五點半鐘更演日戲以便 諸君早前來觀覽凡諸君子均收半價 諸君有欲採購戲票者請至謀得利公司面商可也特此佈聞

英一千九百一十五年六月十四號

紐沙貴班司理人波亞尼士謹啟

敬頌良醫

余之拙內去年染成濕溫十分危急兼帶鮮血不能起床異常危險自知症深於是求良醫診治無效如食藥不效何延至去歲臘月間得友人示及有一林德臣先生者在廈受領德使聘為四醫及炮台官醫今來叻寓保黎後街內二樓何不往請以試之余立即到寓以聘來診初則一劑其效非常連服數劑其病若脫今內臟雖已復原矣如此再造之恩無以為謝附登新聞俾諸君知星洲有起死回生之國手焉

乙卯年四月初九日 合通內陳承頌謹佈

治症

一治男子陽衰 一治婦人陰冷 帶症 一治男婦吐水 冷痰 一治脚氣 腳腫 腳痛 一治背酸 腰骨酸軟 手足麻痺 遍身水腫 小便太多 久年積傷 虛寒等症 以上腫痛之症飲此酒後再用葱薑搗碎此酒推搗之處其效更速 一治無病之人常飲此酒能益氣血益壯精神倍足 乙卯年正月廿七日 廈門治症主人吳壽謹白

廈門竹仔街 天下一名 治症

藥佳酒不佳不足稱藥酒佳藥不佳亦不足稱藥酒者並皆佳妙斯可養身而治病不若藥酒必斯三秘方自稱仙酒見者今日買而明日藥即欲相贈誰其受之本藥以佳方製佳藥以佳藥浸佳酒其佳其味佳其性更佳能補氣血不足專治濕溫各病無不中名曰參茸固本藥酒遠近馳名歷年已久至光緒二十六年二十七年蒙 廈門分府李 興泉承道延訂潭龍道榮先後試驗本藥酒米能養身治病乃為出示嚴禁假冒請 諸君惠顧細心飲試方知予言之不謬也

福至大藥行 花柳搜毒丸

功效即見 永無復發

花柳搜毒丸功用論

花柳毒症為害最烈無人不不知花柳之藥無處不有花柳之方無人不曉然於花柳之病無不能清治者蓋有其故矣夫治花柳法莫過於壓法無論所患深淺皆可日全愈無如惡毒傷身未入肉者壓之便入肉未入骨者壓之便入骨入之既深雖有好藥亦難提之使外出祇可使之時時時止終身受病而已本藥行所以首創此藥為戒世也世亦多有以瀉劑瀉口柳夫人毒毒身中得有一箇者未通矣無如其病未去也何則夫瀉劑瀉之毒花柳之毒血脈之毒以血脈之毒瀉之毒非隔壁撞壁且其毒不清必有時時時止乃每每瀉入身之精神有幾許其何能提此毒乎夫血脈壯其人身乃壯今因口柳之毒內瀉於血脈血脈一壯口柳之毒即發於其發也即瀉之豈非強逼其身入於終身不壯之地乎此得提瀉以瀉口柳之毒也本藥行亦深戒乎此也

花柳之入血脈如磁之染布而既上色任彼如何洗滌其色不能脫一加以黃強水其色全消而布依然原質不傷也本藥行此丸專能入血脈解口柳之毒亦如斯也口柳之入血脈及如磁沙與金沙相雜無論如何提取如何揀擇不能分別淨盡也持磁石於金相雜之沙上一磨磁沙盡粘於磁石上其金沙則純淨矣磁沙則盡提矣本藥行此丸及能入血脈解口柳之毒亦如斯也

所以世間千萬病狀最惡不能得中病之藥矣得中病之藥不思不愈也況口柳為最惡之病最難治之病世間無中病之藥乎思不細心研究耳本藥行考求數十年馳名五大洲凡患口柳者人人皆稱奇效確能出血脈中之毒并無損身不再發口柳中之妙藥也

花柳搜毒丸主治

一治花柳之毒向內行者入骨則週身骨痛時發時止久則腐爛入肉則肉色變紅紫狀類蟹螯令人恐怖一服此丸△瀉清毒除可復原人矣

一治口柳之毒向外行者梅毒結△口口口△橫痃△疔疔△爛鼻△喉爛喉爛喉爛喉爛身身身身一服此丸△瀉清毒除身無爛肉矣 口代花 代毒

一治少年發患花柳未清其毒至年老氣衰則骨痛腰痛時發時止下種癢苦楚不堪者一服此丸永無此患矣

一治無論男女婦孺花柳之毒進步以致傷及生育之權久服成孕者一服此丸清其毒自然肌肉衛生而漸復生育之權矣

價目 每瓶銀一元 每打十元

總石大馬路 會豐商店

乙卯年正月十一日 處售分

三仔冷五洲藥房 太平華豐商店
吧城三昌公司 吉隆坡安樂藥房
檳城中法大藥房 小坡會豐商店
怡保中法大藥房 坤甸安樂藥房
金寶中法大藥房 暹羅中法藥房
麻坡中法大藥房 安南中法藥房

福建

軍界要聞

△參謀部派員任教務 陸軍參謀部派廣西人吳遂來調任調補局教務部以調補學生畢業伊適故特慎重其事也該校學生之調勉已誌前報茲知吳君為教務長益見勤奮有游大奇者溫謙克至於終夜不寐云

△參謀部大憲 旅部一等參謀員因各營表冊不能如期呈送被譴軍便行面斥并記大過兩次亦自知其及殆哉聞將有更動消息云

警界雜誌

△領事公館 五月五號警務廳批公館領事人張一舉稟云所有辦法均應遵照修改章程辦理至設立公館地畝亦應先就各署查復六十三區內擇要設局原章程聲明仰即實力遵辦所請派警協同勘定地畝毋庸議到課款一百五十五元備收存圖章並白話通告製便印發併知照

△反抗上官命令 五月四號有通民鄭祥官具稟於警廳請准保釋其子保臣批云兩子鄭保臣不守隊規被各營及抗上官命令業經事端實屬目擊罪狀已詳請巡按使批示辦理所請保釋者不准行又於五號請保釋批云已解送總司令部訊辦矣

△搜檢麻藥案 二號夜八時有警備隊在到任福林軒雜貨店內檢獲鴉片之基查係有人向福林軒報告該舖有出祖麻藥故也搜檢半句鐘竟無所獲云

△破獲賭案 二號午後六時有警行夥計某茶商某等在其處獲省被巡警破獲經人報煩各罰二元了事或云禁賭之新禁令尚在印刷繪念其未奉新禁令之前犯禁禁於奉新禁令之後將處以監禁之罪云

學界近聞

△獲例請獎之被駁 巡按使整頓教育保獎學出力人員中有屬育學校教員朱廣福補任時間合計一百二十一時并無缺席亦蒙給予七等嘉禾因此省立第一中學校長王修亦將其校教員名錄生者向未缺席代其請獎聞巡按使令將其校中缺席最多者指出請罰云云

△開辦遊藝會 日前商學學校開辦遊藝會中之組織為雄辯技術等項頗有與致聞有嘲私塾者引昔人所謂遍地盡先足見斯文之盛沿街擲子可知吾道之第一期意在激某教員之父為村學究某教員頗有德才即曰吾亦有一聯係為讀留種子代政府培人才所謂雄辯殆類此

△全園師範之旅行 五月五號全園師範學校舉行旅行係由該校操場直上南城外城上競走至西城而下向四佛寺進發并隨帶備藥布疋等以備跌傷之用各教員職員分立城上秩若之虛照應每生各執名牌三面按定行到各處檢交一面至於弱少學生則購其由便路直達四佛寺立第二中學學生對於救國儲金問題異常踴躍惟多數限於力薄所以目前有蘇黃鄭三生各出十元為救國儲金而繼之者不能至少一元以此為憾事遂決於五號實行全校減膳即以所減之數為救國儲金之用其愛國之心可以想矣

廣東

△粵軍現存之款項 昨昨日新任財政廳長接事隨即將廳內事務一交代清楚并將廳存現銀三十七萬四千六百一十五元二角五分云

△劉廳長接事詳情 新任財政廳長劉慶堂定期月之十二號午接印視事是日財政廳是為嚴肅上午九點鐘劉廳長由丹桂里命駕到廳及門時本廳之守衛衛兵及特務警兵一律站立歡迎未幾劉廳長即將印信及任內卷宗交劉廳長接收由李巡

按便派省河補抽廠總辦劉廷湘都城區廠總辦乃籍兩人為監督交盤委員劉廳長領例接收之後各科長科員暨各行政機關均皆到廳道賀一時車水馬龍甚為熱鬧十一時許劉廳長即返廣雅書局歸回海山道尹本任是日劉廳長及將繼任者均將就職日期解報巡按使署以便咨陳內務部矣

△救災公所查勘連縣水災同地詳情 昨日昨救災公所總理全西區同地委員廖少范等由連縣返省據述所查災情甚白雲庄沙洲寨水決沙壓民房未有倒塌僅沖去油榨舖一間舊石灣前禾田盡被沙淹對海高車蓋及新力築船塢材亦然幸倒塌甚少石角堤被塌約七八十間所危存者僅留米店三間而已至淹斃人口有五十餘口沙平一村尚稱富厚村前一帶田土均被沙壓其來水發源於金坑寨金坑之山脚由山下下生石堆壅塞約十餘里往連縣地方土橋寨處此次被災塌屋約百餘間斃命約三十口所有田土被沙壓一望無際附近連縣亦被沙衝塌房屋三四十間幸未有傷斃人命亦幸災免統統被災各處以石角全堤倒塌為最慘除外陳塘村塌屋約計有一百三十餘家沿途不絕山平地均塌一片沙深潭田水埔或被填壓或被沖決所在高田萬難耕作所查被災各區除淹斃不計外應賑者難無多而人變無常若不設法救濟恐田工難保無人民無業失所必貽地方之憂現該處鄉董設有籌賑機關救災公所又擬定撥助賑款四千元乘同辦理連縣連山連陽受災善後所望其善者實心辦理念恤災黎可矣

中央派員考察工商成績 農商部以歐戰發生後各省提倡國貨不遺餘力至應派員調查成績以資獎勵特派出工商司司長陳廉甫前往七省考察三年度工商兩界成績案報告聞陳君定期月半啟程南下昨有電致當道查照云

李國筠與蔣繼伊可謂心心相印 昨任署財政廳長蔣繼伊以品茗一事人言嘖嘖自謂查辦賭博本廳長能見信於約便而不能見信於人究不免內次神明外情清濁惟有仲德特派公正大員查明心迹巡按使勉勉之略云該署廳長之心迹本巡按使實所深信意草頭頭之謬日八日自所謂派員查辦之處者勿庸慮云

搶殺盜犯 南海縣知事昨午槍決盜犯夏和一名查該犯係犯劫兩次得贖分用不諱之犯經奉李國筠核准故此立予槍斃

梁啟超想閱商團操 粵省商團軍操練有素為各官道所嘉許昨梁啟超微服前往該團操場巡閱一遍仍以未得一親軍容為恨頃特與該團長磋商擬召集粵商團軍在西瓜園操演俾得參觀各團長業經認可刻已傳知各部團友定期十一號大操云

連縣災情重大 李國筠前據連縣知事劉榮飛飛報縣被水災情形當經電飭連縣賑濟并撥發二千元以資救濟因續據該縣紳商各界稟陳以災區遼闊賑濟地勢通商善堂賑濟均均懇切日昨李氏特函致救災公所速為協籌賑濟救此群黎該所存款不少想必有以慰彼災民之望矣

陳村火災 昨昨八時許陳村新墟北街信昌玻璃店失慎致兆焚如一時火光籠照附近數里商店大為震動後由各處水車馳至灌救且遇傾盆大雨故能將其撲滅計滅去該店一間餘幸無恙

劉慶堂隨員人物 劉慶堂九號抵港聞帶有隨員朱維江蘇省人曾化州知州及財政公所科員劉因本廳第二科長陳修現已委缺故改委朱維江承其之大約視事後即行動委今日劉廳長之弟劉慶標已將城內丹桂里江公館布置一切預備劉廳長到抵省後仍依一二天始行接印視事云

蜂窠標 萬蘭池酒

啟者現今叻地所最通行之頂上法國蜂窠標萬蘭池酒係由法國直接寄來惟一代理人東方代理有限公司寫字樓設在新嘉坡勞民申律門牌一百零A

英一千九百十五年五月十七號

DEWAR'S WHISKY

藍標 專辦祖家頂上里哇威實杞酒



EXTRA SPECIAL

EXTRA SPECIAL

JOHN DEWAR & SONS
Glasgow & London
Extra Special
Old Scotch Whisky
OF GREAT AGE
Grand Prix
Paris 1900 & 1904
OVER 30 YEARS
OF DISTILLING
EXPERIENCE
PERTH, GLASGOW & LONDON

WHISKY

本坡寄售
振源興
新榮成
振源號
榮和隆
振興號
英德和
永康號
錦興號
及各大牌
酒舖均有
發售
君光顧請
移玉此

此藍標威實杞酒乃上頂之品

英一千九百十五年五月廿八號

轄典目兄弟公司謹啓

