

ALHAMBRA

告廣戲影勝嗎南翳

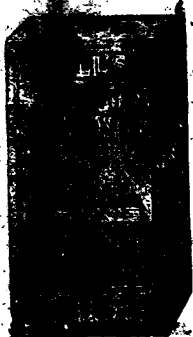
啟者特字通知 諸君共鑒本戲由亦不星月一號...

叻報 The "Lat Pau" Chinese Daily Newspaper. Telephone 300. 號八零百九千九第

芳昌生油廣告 本號不惜重資建設油絞所用之豆純是花生豆...

摩打車出售 啟者茲奉命有兩輛摩打車一輛欲出售與人...

R. & J. HILL LIMITED, LONDON. ESTABLISHED OVER 130 YEARS. TOBACCO AND CIGARETTETS. 年十三百一立設已經枝烟及烟之司公限有希底呂亞京英



招建舖屋 啟者敝現欲建屋一十七間於新科實力及大開於加龍律茲特...

段巡按大興鄂學之數陳 湖北巡按使段雲。昨呈大總統。以鄂學自張文襄提倡。積...

憲

大英欽命新嘉坡輔政使司 爲招人投票事照得本坡國家現欲招人入票承充各種工役爲此示仰商民人等一體知悉汝等有欲承充者其票當于一千九百一十五年四月十號拜一即華三月廿七日中午以前投交國家機器司寫字樓以憑選擇將所招充之工役開列

- 一在亞羅勿刺尼路水手住屋十一間
- 二在竹脚溪橋邊三合土之岸
- 三在英朱律義勇會內建造把總住居之房
- 四在英朱律義勇會內建造把總住居之房
- 五在國家大醫院內西之油漆及掃灰水并修繕之工
- 六在國家大醫院內西人住居及看護婦住居之處修繕其屋瓦及地下
- 七在國家大醫院內西人住居所之地下通風之通
- 八在國家大醫院內西人住居所之地下通風
- 九在國家大醫院內西人住居所之地下通風
- 十在國家大醫院內西人住居所之地下通風
- 十一在國家大醫院內西人住居所之地下通風
- 十二在國家大醫院內西人住居所之地下通風
- 十三在國家大醫院內西人住居所之地下通風
- 十四在合洛律差館留所內建造單身差役住居十間又特別差夫婦住居之房舍
- 十五在洪山之水池上製造三合土之上蓋

如欲知其詳細情形及圖式者每日由正午十二點鐘起至下午四點鐘止可向營造司寫字樓大才圖查詢便悉凡投票者其票外必須寫明投交國家機器司寫字樓承充該役字樣并向營造司寫字樓大才圖取封印便之票筒照式填寫方能合用兩欲取票筒之前須將票銀一百元交與庫務司領回單據以便將單呈出方能取領票筒已取中其票須在一月之內訂就合約及或若其若無照行即將票銀充公至於承取之權任由國家裁奪各宜踴躍毋違特示

大英一千九百一十五年四月廿七號 示

示

大英欽命新嘉坡輔政使司 爲招人投票事照得本坡國家現欲招人入票承充各種工役爲此示仰商民人等一體知悉汝等有欲承充者其票當于一千九百一十五年四月十二號拜三即華三月廿九日中午以前投交國家機器司寫字樓以憑選擇將所招充之工役開列

- 一在兀里園內築造三合土之水溝
- 二在篤生醫院內築造三合土之水溝
- 三在篤生醫院內築造三合土之水溝
- 四在篤生醫院內築造三合土之水溝
- 五在甘公麻六甲差館內拆卸差管住居之小屋一部分并運運
- 六在竹脚差館內再建單身差役之住居一部分
- 七在竹脚差館內再建單身差役之住居一部分
- 八在洪山山上第九十九號之房內製造床板若干
- 九在洪山山上建造一新藥房及寫字樓
- 十在烏連兀勞街及那申律之轉角處修繕園家員役住居之所及油漆掃灰水等役
- 十一在勞民申律差館政司及其隨人住居油漆掃灰水及抹烏油
- 十二將船政司寫字樓之屋瓦更換改用新三合土爲之

如欲知其詳細情形及圖式者每日由正午十二點鐘起至下午四點鐘止可向營造司寫字樓大才圖查詢便悉凡投票者其票外必須寫明投交國家機器司寫字樓承充該役字樣并向營造司寫字樓大才圖取封印便之票筒照式填寫方能合用兩欲取票筒之前須將票銀一百元交與庫務司領回單據以便將單呈出方能取領票筒已取中其票須在一月之內訂就合約及或若其若無照行即將票銀充公至於承取之權任由國家裁奪各宜踴躍毋違特示

大英一千九百一十五年四月廿七號 示

示

大英欽命新嘉坡輔政使司 爲招人投票事照得本坡國家現欲招人入票承充各種工役爲此示仰商民人等一體知悉汝等有欲承充者其票當于一千九百一十五年四月十二號拜三即華三月廿九日中午以前投交國家機器司寫字樓以憑選擇將所招充之工役開列

- 一在兀里園內築造三合土之水溝
- 二在篤生醫院內築造三合土之水溝
- 三在篤生醫院內築造三合土之水溝
- 四在篤生醫院內築造三合土之水溝
- 五在甘公麻六甲差館內拆卸差管住居之小屋一部分并運運
- 六在竹脚差館內再建單身差役之住居一部分
- 七在竹脚差館內再建單身差役之住居一部分
- 八在洪山山上第九十九號之房內製造床板若干
- 九在洪山山上建造一新藥房及寫字樓
- 十在烏連兀勞街及那申律之轉角處修繕園家員役住居之所及油漆掃灰水等役
- 十一在勞民申律差館政司及其隨人住居油漆掃灰水及抹烏油
- 十二將船政司寫字樓之屋瓦更換改用新三合土爲之

如欲知其詳細情形及圖式者每日由正午十二點鐘起至下午四點鐘止可向營造司寫字樓大才圖查詢便悉凡投票者其票外必須寫明投交國家機器司寫字樓承充該役字樣并向營造司寫字樓大才圖取封印便之票筒照式填寫方能合用兩欲取票筒之前須將票銀一百元交與庫務司領回單據以便將單呈出方能取領票筒已取中其票須在一月之內訂就合約及或若其若無照行即將票銀充公至於承取之權任由國家裁奪各宜踴躍毋違特示

大英一千九百一十五年四月廿七號 示

示

大英欽命新嘉坡輔政使司 爲招人投票事照得本坡國家現欲招人入票承充各種工役爲此示仰商民人等一體知悉汝等有欲承充者其票當于一千九百一十五年四月十二號拜三即華三月廿九日中午以前投交國家機器司寫字樓以憑選擇將所招充之工役開列

- 一在兀里園內築造三合土之水溝
- 二在篤生醫院內築造三合土之水溝
- 三在篤生醫院內築造三合土之水溝
- 四在篤生醫院內築造三合土之水溝
- 五在甘公麻六甲差館內拆卸差管住居之小屋一部分并運運
- 六在竹脚差館內再建單身差役之住居一部分
- 七在竹脚差館內再建單身差役之住居一部分
- 八在洪山山上第九十九號之房內製造床板若干
- 九在洪山山上建造一新藥房及寫字樓
- 十在烏連兀勞街及那申律之轉角處修繕園家員役住居之所及油漆掃灰水等役
- 十一在勞民申律差館政司及其隨人住居油漆掃灰水及抹烏油
- 十二將船政司寫字樓之屋瓦更換改用新三合土爲之

如欲知其詳細情形及圖式者每日由正午十二點鐘起至下午四點鐘止可向營造司寫字樓大才圖查詢便悉凡投票者其票外必須寫明投交國家機器司寫字樓承充該役字樣并向營造司寫字樓大才圖取封印便之票筒照式填寫方能合用兩欲取票筒之前須將票銀一百元交與庫務司領回單據以便將單呈出方能取領票筒已取中其票須在一月之內訂就合約及或若其若無照行即將票銀充公至於承取之權任由國家裁奪各宜踴躍毋違特示

大英一千九百一十五年四月廿七號 示

示

大英欽命新嘉坡輔政使司 爲招人投票事照得本坡國家現欲招人入票承充各種工役爲此示仰商民人等一體知悉汝等有欲承充者其票當于一千九百一十五年四月十二號拜三即華三月廿九日中午以前投交國家機器司寫字樓以憑選擇將所招充之工役開列

- 一在兀里園內築造三合土之水溝
- 二在篤生醫院內築造三合土之水溝
- 三在篤生醫院內築造三合土之水溝
- 四在篤生醫院內築造三合土之水溝
- 五在甘公麻六甲差館內拆卸差管住居之小屋一部分并運運
- 六在竹脚差館內再建單身差役之住居一部分
- 七在竹脚差館內再建單身差役之住居一部分
- 八在洪山山上第九十九號之房內製造床板若干
- 九在洪山山上建造一新藥房及寫字樓
- 十在烏連兀勞街及那申律之轉角處修繕園家員役住居之所及油漆掃灰水等役
- 十一在勞民申律差館政司及其隨人住居油漆掃灰水及抹烏油
- 十二將船政司寫字樓之屋瓦更換改用新三合土爲之

如欲知其詳細情形及圖式者每日由正午十二點鐘起至下午四點鐘止可向營造司寫字樓大才圖查詢便悉凡投票者其票外必須寫明投交國家機器司寫字樓承充該役字樣并向營造司寫字樓大才圖取封印便之票筒照式填寫方能合用兩欲取票筒之前須將票銀一百元交與庫務司領回單據以便將單呈出方能取領票筒已取中其票須在一月之內訂就合約及或若其若無照行即將票銀充公至於承取之權任由國家裁奪各宜踴躍毋違特示

大英一千九百一十五年四月廿七號 示

TELEPHONE: 264.

TELEGRAMS: "WOLSKEL." SINGAPORE.

WOOD-MILNE

輪乳樹司公棉膠



此樹乳輪乃用於打膠及載貨之快車者其輪計有兩種一係空心灌氣之輪乃摩打車所用一係實實用膠輪則於載貨之快車此兩項車輪皆在英國地方製造若以用於熱地最爲合宜而實得力四州府爪亞及暹羅等處均以本

H. WOLSKEL & COMPANY,
SINGAPORE & KUALA LUMPUR.
Sole Agents, Straits, F. M. S. Siam and Java

售發酒美蜜白鳥標鵝海上頂

啟者 諸君如欲購買頂上庄之鳥白蜜酒必須選用本公司所辦者士著名之海鵝標酒方不致誤諸君子實鑒之

此酒俗名鳥頭標(即土語呼爲夾巴勝武那者)此庄鳥白蜜酒在諸大酒店及頂上著名之旅館無不採購以應

飲客之需今市上所沽之蜜酒應推此庄海鵝標者爲最因此酒內并無水質皆用頂上之麥及桃花製成故能香醇

適口壯氣提神且此項蜜酒最合南洋天氣飲之甚有益於衛生而且價甚相宜更有益於諸君之沽飲茲將其價

目登列如左以便 諸君子得以知其概焉



計開

正庄小樽鳥標蜜酒每箱計八樽申價銀十四元

正庄小樽白蜜酒每箱計八樽申價銀十三元

正庄大樽白蜜酒每箱計四樽申價銀十元

諸君購飲祈細認明樽外之標刊有 (WOLSKEL) 樹士字樣及紅海鵝頭印者方爲正貨世有剽份購者請來一試便

知此酒之名不虛傳矣特此廣告

英一千九百一十五年四月十四號

新嘉坡葛娘公司謹啟

叻報附張

每日隨報附送 星房虛昂停刊

特別紀載

墨西哥之劫運

國勢危迫... 墨西哥之劫運... 墨西哥之劫運... 墨西哥之劫運...

巴拿馬運河之成績

上海日報云... 巴拿馬運河之成績... 巴拿馬運河之成績...

美國沿岸航路東行者... 美國沿岸航路西行者... 自北太平洋往歐洲者...

不搭載貨物者... 運河航路之必要... 運河航路之必要...

石馬組

吳生曰能如此乎... 石馬組... 石馬組... 石馬組...

毅力

人有熱心... 毅力... 毅力... 毅力...



韋廉士大醫生紅色補丸... 韋廉士大醫生紅色補丸... 韋廉士大醫生紅色補丸...

在廣東文有六由韋廉士大醫生紅色補丸... 韋廉士大醫生紅色補丸... 韋廉士大醫生紅色補丸...

英國所製之



天下行銷甚暢

廣東大報報房招少琴君來函云... 廣東大報報房招少琴君來函云... 廣東大報報房招少琴君來函云...

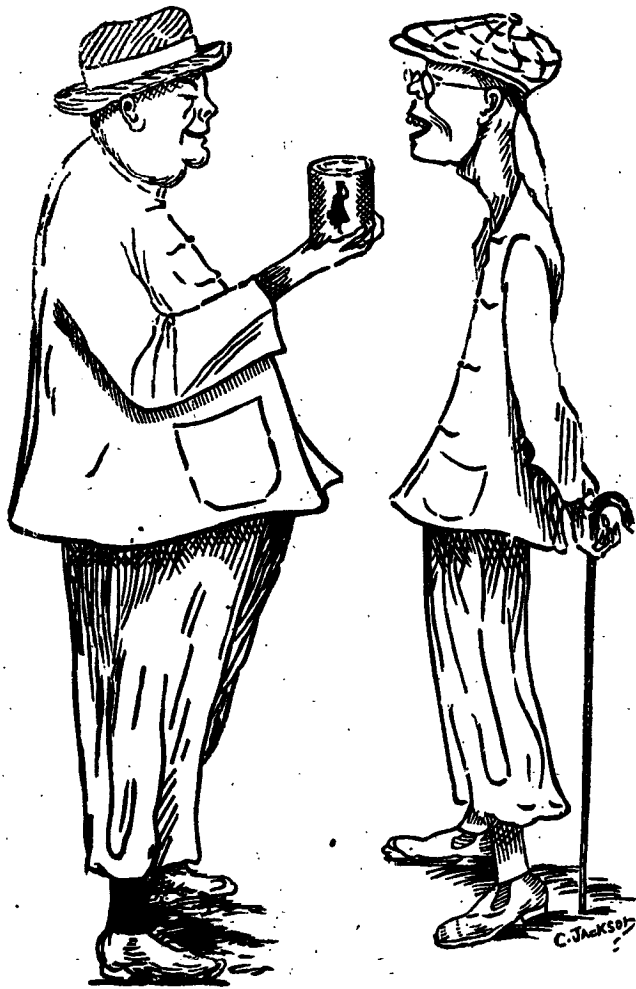


會及品飲皇大度印五主君英大供會乳牛標此
用應門衙臣大務事度印門衙部兵門衙軍海國英供承

"Nestle and Anglo-Swiss Condensed Milk Company (London)
Singapore, Penang, Kuala Lumpur, Bangkok."

MILKMAID MILK.

大至流銷下天乳牛標人女知通字特



以上之圖乃是身體強壯之人向身體衰弱之人說明他得勝者力處
令身體強壯者因爲于幼時常將此標之女人標牛乳供于飲
料而至今仍飲此標之牛乳當于出外遊歷時常將女人標之罐頭牛乳
名曰原質之女人標牛乳因爲于幼時飲此標牛乳可免患諸病本則能
病此乃最好之牛乳及其乳皮並非濃稠及香味之牛乳而又不攪雜
倘若諸君欲得強壯一如上圖所繪強壯之人而不作衰弱之人則
必需飲女人標之牛乳此標牛乳天下商場均有發售而且四州府及本
坡國家均常取此標牛乳以供醫院等處之用

英一千九百一十年七月三十一號



吸

"Embassy" No. 77

枝烟之領蓋威

啟者特字通知本公司蓋願 諸君常將英特第七十七號威蓋領之烟枝時
常吸食若 諸君能將盒內之標頭收積可能換得以下各物
廿張全圖或四十張半圖可能換包銀烟枝盒一介廿張全圖或四十張半圖可
能換包銀烟盒一介廿張全圖或四十張半圖可能換正牙銀金烟枝嘴一枝
四十張全圖或八十張半圖可能換銀金墨水筆一枝
五十張全圖或一百張半圖可能換白磁時錶一介
六十張全圖或一百二十張半圖可能換白磁時錶一介
一百張全圖或二百張半圖可能換銀烟枝盒一介一百二十張全圖或二百四
十張半圖可能換銀時錶一介
一百六十張全圖或三百二十張半圖可能換銀手錶一介
三百二十張全圖或六百四十張半圖可能換金手錶一介
一千張全圖或二千張半圖可能換金烟枝盒一介
以上所列各物均能在本坡換領爲此甚願 諸君收積此標並時常購
吸此款烟枝爲望此佈

英一千九百十五年三月二號

英美烟枝有限公司謹啟

The Asiatic Petroleum Co. (Straits Settlements), Ltd.



啟者特字通知本公司所售第一等名上品土油 燈油
蠟 燭及第一等名煤油 諸君有欲採購者請赴
下列之店號均有寄沽
新加坡芝律門牌二百四十六
號振發興
英芝律門牌三百零三號怡興
沙九新律門牌二十三號振光
英芝律門牌三十號恒裕成
兩旁所印之圖乃係本公司商標此佈
英一千九百一十二年十二月十二號
亞沙直土油有限公司謹啟



油土標箭旗花

用煤油者注意

啟者敝公司親由暹羅運來花旗箭標
土油銷行海內外久已馳名新加坡一
埠向由天德棧李萬源代售取價公平
重受無欺其油最合家用之精品燈火
光亮而且耐照其用度較他油省儉與
別不同並可用行機器堪稱妙品此油
與機器油無異價值較機器油尤廉諸
商欲購者祈向標米芝律門牌
二百一十一號天德棧李萬源採購可
也此佈

大英一千九百十四年十二月十五號

英商實燈力公司謹啟

乙卯年三月十八日叻報館刊

滙票行情

足金	每壹萬	六十四元八角
金盾	每個	八元六角二分
印度盾	一百元兌	一百七十四盾二五
爪哇盾	一百元兌	一百四十盾
匯香港	銀行現銀票一百元銀行貼出	二十元六角二分五
	即日掛牌一百元值	二十元五角
匯廈門	銀行現銀票一百元銀行貼出	二十元五角
	即日掛牌一百元值	十四元六角二分五
匯安南	銀行現銀票一百元值	十四元二五
	即日掛牌一百元值	六十六元二五
匯暹羅	銀行現銀票一百元值	六十六元二五
	商人三十日期票	六十六元二五
匯小呂宋	銀行現銀票一百元值	一百十三元五
	商人三十日期票	一百十五元五
匯加那巴	銀行現銀票一百元值	一百四十一盾
	商人三十日期票	一百四十三盾
匯泗里末	銀行現銀票一百元值	一百四十一盾五
	商人三十日期票	一百四十三盾二五
匯三寶瓏	銀行現銀票一百元值	一百四十三盾二五
	商人三十日期票	一百四十二盾
匯望加錫	銀行現銀票一百元值	一百四十二盾
	商人三十日期票	一百四十二盾
匯仰光	銀行現銀票一百元值	一百七十四盾二五
	商人三十日期票	一百七十五盾二五
匯星加坡	銀行現銀票一百元值	一百七十四盾半
	商人三十日期票	一百七十六盾半
匯上海	銀行現銀票一百元值	九十九兩二五
	即日掛牌一百元值	九十九兩五

各埠輪船入口

英國正旗	輪船	高漢務起程	約十九日到	英國公司
海龍	輪船	坡德申起程	約十九日到	實得力洋行
廣同福	輪船	由峇眼起程	約十九日到	萬盛德
真勞奴喇	輪船	由倫敦起程	約十九日到	巴智申洋行
往香港	上海	日本		
萬和順	輪船	由三發起程	約十九日到	同益公司
振華	輪船	英得宜利起程	約二十日到	茂興號
聖士知	輪船	由巨港起程	約二十日到	遮且弟利士
嗎佐祿多	輪船	加勞巴起程	約二十日到	遮且弟利士
甘不為士	輪船	孟加麻起程	約二十日到	遮且弟利士
摩呀呀	輪船	英得宜利起程	約二十日到	遮且弟利士
孟河仁祿	輪船	由日里起程	約二十日到	遮且弟利士
孟隆荷	輪船	加勝巴起程	約二十日到	遮且弟利士
東和	輪船	丁加奴起程	約二十日到	東興號
棉老沙	輪船	由日里起程	約二十日到	標示必洋行
萬興源	輪船	山坤甸起程	約二十日到	同益公司
吉生	輪船	加吉打起程	約二十日到	實得力洋行
往香港	上海	日本		
勿力	輪船	由暹羅起程	約廿一日到	祥和號
有呀勞	輪船	由大年起程	約廿一日到	實得力洋行
仲光嗎魯	輪船	由望加錫起程	約廿一日到	巴智申洋行
往香港	上海	日本		

British India Steam

Navigation Coy. Ltd.
APOAR LINE.

啟者本公司之輪船即鳴家全隊輪船常川由柔刺吉打開赴日本經暹羅檳城新加坡香港上海等埠茲將各輪船名字及其數列下 日本六千零一十三噸 加底運鳴家二千七百噸 尼呂勝五千三百七十八噸 多里勝六千六百七十五噸 柔衣里鳴四千六百噸 亞呂教鳴四千五百噸 以上各輪船備有最好之一等及二等客房船中設有醫生同頭船票可向印度中國輪船公司訂定船票由柔刺吉打起至香港止 諸君欲知各輪船價貨搭客規則者請到本行詢問便悉此佈
英一千九百一十二年六月廿九號
代理人義利洋行謹啟

N. Y. K.



啟者特字通知本公司運貨之輪船乃屬剛羅拜開行一次有船六艘由日本前往柔刺吉打埠寄泊香港 新加坡 檳城 仰光 等埠當回輪時兼 上海 河內九定于西本年利心末月廿八號開赴 香港 日本 錫蘭九定于西明年花里月五號開赴 香港 上海 日本 土佐九定于西明年花里月十號開赴 加里吉打 仰光 檳城 諸君欲知運費詳情請到本公司詢問便悉此佈
英一千九百一十二年七月十一號
代理人巴智申有限公司謹啟

輪船開行

去略	輪船	二十日	上午八點	萬利安公司
吉里汶	輪船	二十日	上午八點	和益公司
浮羅煎宜	輪船	二十日	上午八點	順興
坤甸	輪船	二十日	上午九點	遮且弟利士
安南	輪船	二十日	上午十點	法國公司
麻六甲	輪船	二十日	下午十二點	捷豐號
望加麗	輪船	二十日	下午二點	和豐公司
實叻班讓	輪船	二十日	下午二點	金福和
望加麗	輪船	二十日	下午二點	實得力洋行
安信	輪船	二十日	下午二點	實得力洋行
麻六甲	輪船	二十日	下午二點	實得力洋行
麻坡	輪船	二十日	下午二點	實得力洋行

請示船期 啟者茲本館之報按日必將出入口各輪船行期詳登凡有輪船之公司行號早報為之先期佈告使人周知以便招接載運不無裨益實為利便之舉但本館記事浩繁逐一詢問恐或有遺茲特與 諸君約凡有輪船之公司行號如欲登報出口之船某日展輪解纜得有定期務祈先將船期示知俾本館以便照登則欲附貨搭客者自可早為籌知而無後至之虞不費之利諒 諸君所樂從也再者諸君送來之稿祈於每日一點鐘以前交到始能照刊若過二點鐘本館排字已完則不能照錄當俟下日始能錄出尚祈見諒特此佈聞 本館謹啟

DISINFECTANT.

請君欲重衛生預防疾病則最要者莫如常用此藥水即俗名曰臭水此藥水係以藥標及裝在紅色桶內者為最佳其桶大小不一有裝一牙倫者亦有裝半牙倫者 請君購用祈認明此藥水然後購買方不至誤特此佈知

大英一千九百一十五年正月廿七號

天喜堂名老牌調經丸

老舖在香港中環坭街口
天喜堂商標
正舖在羊城西關光雅里



九經調老日故授傳牌老之府王親某都京自得方此
設記昌周叻石佈此候無上付期休加照覆郵願光準各洋兩

一治一二月胎動行經或肚痛
一治三四月胎動行經或肚痛
一治五六月胎動行經或肚痛
一治經色或黃或淡或紫或赤
一治經來或多或少或遲或早
一治一月經來數次多少不一
一治行經肚痛大便閉結
一治過期不來月經閉結
一治子宮虛冷多年未孕
一治似孕非孕企頭嘔病
一治經前前後後腰骨痛
一治經前前後小肚痛
一治經前前後肚痛
一治血山崩漏血不止
一治產後瘀血未清
一治白帶赤帶白淫

此丸專治婦科等症如孕婦疑室女婦女一切婦人皆可安心吞服不用戒口平日經期有準者吞至三五服無不受孕百發百中切勿輕視誠調經之聖藥種子之金丹也每瓶收回工料銀一元

各埠代運名列

京都馬交街市佛照樓
天津紫竹林佛照樓
汕頭德安街五洲藥房
廣州西關第十甫五洲藥房
桂林十字街五洲藥房
佛山福祿街如意樓
省城大新街廣生堂
雲南二道街廣生堂

石叻馬交街周昌記
大吡叻禧街周昌記
檳城大門樓周昌記
吉隆坡茨廠街周昌記
檳城大馬路周昌記
上海大馬路周昌記
海口得勝沙周昌記
廈門領事街太乙號


此丸在石叻專在馬交街周昌記門牌九號
寄售此丸在石叻并無分枝別店代沽
民國三年陰歷二月十九日
本堂主人謹啟

Straits Steamship Coy, Limited.

The Siam Steamship Navigation Coy, Limited.

船名	日期	開往	代理
某船	拜一	十二點	蘇丹
某船	拜一	四點	蘇丹
某船	拜一	四點半	蘇丹
某船	拜二	二點	蘇丹
某船	拜二	四點半	蘇丹
某船	拜三	三點	蘇丹
某船	拜三	四點	蘇丹
某船	拜四	十一點	蘇丹
某船	拜四	四點半	蘇丹
某船	拜五	四點	蘇丹
某船	拜五	四點半	蘇丹
某船	拜六	十二點	蘇丹
某船	拜六	二點半	蘇丹
某船	拜六	四點	蘇丹

君如血分不足苟不服食司各脫乳白鱈魚肝油
必致體弱生病



血枯之症能使身體各部虧弱致患血薄 氣衰 癆瘵 皮膚症以及四肢無力等病如服司各脫乳白鱈魚肝油則血分變濃身體轉強諸病悉去矣

此藥能使瘦弱者變為肥胖年老人添得新力 變為快樂瘦弱者變為肥胖年老人添得新力

司各脫乳白鱈魚肝油於近四十年中使瘦弱之小孩與成人得享健康救人無算實為環球無雙之聖藥也

然宜留意勿認金銀裝快裝買好商標無價之藥品須認明封面上漁夫負魚之商標凡無此商標者幸勿誤購

加欲知此藥詳情請向上海四川路五十三號及生洋行內便有小冊一册寄奉信內請述明於何種紙見此告白為盼

總代理處 美隆洋行

J. W. & T. CONNOLLY LTD, LONDON.
THE UNION TRADING COMPANY, SINGAPORE.
BEST RUBBER TYRES
for Carriages and Rickshaws

"444"



英國高路厘有限公司
超等馬車輪極膠條
商標 雙箭

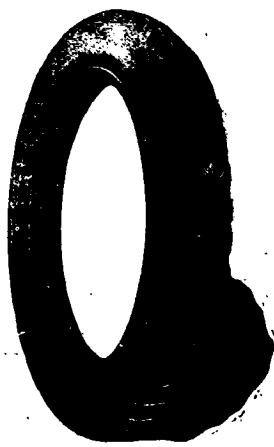
此車輪極膠條奔坡而活人
力車及馬車各大商店均有
代售舊行 淋君光顧
幸留意焉
新架坡總代理美隆洋行

大英一千九百一十五年正月廿二號

總代理處 美隆洋行

COLUMB TYRES.

告廣司公耶打林哥



啟者本公司新設一寫字樓在於新

嘉坡售賣摩打車 摩打車 及

脚踏車之樹乳輪等此輪名曰哥林

樹乳輪其工料甚為精美且價亦相

宜 諸君有欲知其詳細者請向售

賣樹乳輪之各店及摩打車出稅處

井本公司駐紮實得力四州府 爪

亞 蘇門答臘 暹羅等處之代運

人詢問或運來本公司寫字樓內便

可取其價單并知其一切情事

賜玉臨不勝厚幸再本公司設在勞

民申律門牌五十一號德律風一千

五百一十號併此佈告

英一千九百一十四年四月廿三號

哥林打耶公司謹啟

THE COLUMB TYRE Co. (Far East)
51, ROBINSON ROAD. TELEPHONE 1510.
SINGAPORE.

白告司公限有車電

啟者本公司特字通知 諸君知悉茲將早晚電車來往各段道路之時刻列下

第一段由丁律起至石叻門止 頭班車每晨六點半由丁律開行 六點半由石叻門開行 尾班車每夜十點五十分由丁律開行 十點五十四分由石叻門開行 以上之路每六分鐘有一輛來往 每夜十一點半尾班之車由石叻門開往電車公司經過勿里芝律及勿勝士嗎沙律

第二段由丹戎巴葛起至牙籠止 頭班車每晨六點四十四分由牙籠開行 六點四十八分由丹戎巴葛開行 尾班車每夜十點四十四分由牙籠開行 十點三十二分由丹戎巴葛開行 以上之路每八分鐘有一車來往 每夜十一點一十六分尾班之車由牙籠開往電車公司經過勿里芝律及勿勝士嗎沙律

律各搭客乘坐此車欲往丹戎巴葛者可到勿勝士嗎沙律得力下車另搭他車便得而勿勝士嗎沙律得力之電車每夜十一點半鐘開行

第三段由丹戎巴葛起至勿里芝律止 頭班車每晨六點半鐘由丹戎巴葛開行 六點鐘由勿里芝律開行 尾班車每夜十一點五十六分由丹戎巴葛開行 十一點三十分由勿里芝律開行以上之路每三分鐘有一車來往 每夜十二點尾班之車由丹戎巴葛開往電車公司經過勿里芝律及勿勝士嗎沙律

第四段由禮佛酒館起至巴耶里里止 頭班車每晨七點鐘由禮佛酒館開行 六點二十四分由巴耶里里開行 尾班車每夜十點二十八分由禮佛酒館開行 十一點零四分由巴耶里里開行 以上之路每八分鐘有一車來往直至夜九點零四分為止已過此時則每十五分鐘有一車來往而每六日及禮拜日此路之車每八分鐘有一車來往直至十一點零四分止 此夜車由禮佛酒館開往勿里芝律得力乃十點四十四分 十一點 十一點一十六分 十一點二十四分 尾班車每夜十一點二十四分由勿里芝律得力前往電車公司 諸君購買車票祇能用在該路特此佈 聞

英一千九百一十二年六月廿九號

電車有限公司謹啟

電車有限公司謹啟

電車有限公司謹啟

電車有限公司謹啟

電車有限公司謹啟

電車有限公司謹啟

電車有限公司謹啟

電車有限公司謹啟

電車有限公司謹啟

電車有限公司謹啟

DRINK! DRINK! CARLSBERG BEER

色特之酒蜜墨實交



啟者交實墨白蜜酒之製早已馳名遠 諸君必來一試飲之即能知其佳處蓋此酒實上兩製佳氣味香醇力量濃厚東方一帶所沽蜜酒實無出其右者而且價值復廉尤非他人所及一經試飲即能知其佳處必時思飲此酒而置他酒於不顧矣 此酒係丹國所製天下馳名人多嗜之惟在本坡則以本公司為惟一之代理人得有特權運此酒入口 諸君有到份海者請嘗試之當知天地間有此佳釀自不願購別項者

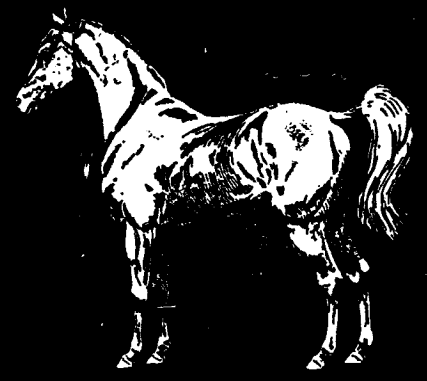
律安樂公司 隆實得力新承成公司 那勿基振源公司 吉靈實得力興興公司 萬律律利成公司 同街承興公司 惹干那律廣仁興公司 其餘如禮佛酒店 瑞納酒店 亞爾斐酒店亦均可買併此佈告

英一千九百一十四年十二月十二號

怡士亞細亞的有限公司謹啟

SOLE IMPORTERS. THE EAST ASIATIC Co. Ltd. SINGAPORE.

The White Horse Cellar



Estab. 1742



無別酒可代之

大英一千九百一十五年二月十八號 牙直里有限公司謹啟

山得爾彌地



此山得爾彌地藥丸為治五淋二濁最見效之藥蓋如熱法服之無論久新輕重痛而且腫只須兩日痛除腫退通止淋通再服五天一共七日定可除根保無復發故泰西各國醫士無不稱讚其效以愈沉痾國通商各口一經藥房亦無不奉為代售以愈沉痾惟 賜顧者須知此藥係法國彌地一家所製方稱不得名馳天下故於每丸藥上有印記若庶庶不買至其服法初服每鐘一丸至兩重夜蓋若不聞斷無不淋通止腫退痛除如是每天再服四九至滿七日定可除根永不復發但於服藥之日必須戒食母使勞動忌食性熱之物更忌房事

Sole Agent, Cheong Chee Moon, 勃連實得力門牌七號寄售 全權經售人鄭志良 英一千九百一十三年四月十八號 7-A Prince Street.



諸君若行路一日則脚腫痛及甚苦此等症係因脚腫所致疾伏望諸君詳閱下列藥力圖君之智 于藥圖症已歷兩年之久醫生及各項藥品治之不愈當時于已延畢上醫生四位調治無功于用 (The Oriental Balm) 無效多致幾打噴嚏 不久便獲全愈烈多致幾打噴嚏 乃是這靈之藥及治外症之第一良藥有如此藥 脚腫等症 此藥每得一厘車各處藥店均有發售 西一千九百一十二年九月九號 三一

福至大藥行 固本補腎汁

會豐商店

此汁能壯腎培元能強固本能補先天後天之不足能使左腰右腎之靈活能復已散之元陽能生欲絕之真陰有病者能使之無病無子者能使之有子能使水火相濟而挽色慾之傷殘能使胃口增加而振老年之痿敗誠功參造化普救眾生之妙藥也

主治

- 一治腎虛氣弱陽痿精流凡腎內必有氣此汁能使口氣強健使口乳壯而運動靈便口澀完而精液足能使口門堅固無夢遺洩之患能使口舌豐滿有多男強種之占
- 一治口枯血少陽事不興凡口內必有血此汁能使口內血源壯旺血液清潔至血源壯旺則所生多男且身體必魁梧雄健至血液清潔則所生男兒必聰明秀雅此研究家著為一定之理也今此汁兼具兩能誠為最妙之至寶也
- 一治頭暈目眩偏正頭風或時見天島地黑或時見滿天星斗一服此汁各病盡除
- 一治腰背疼痛坐臥不安夜睡轉側時覺板強久坐起立腰即痠痛及一切腰腎之病
- 一治神魂不安心中忪悸眼目昏花迎風流淚齒才瘦軟咀嚼無力口歪眼邪耳聾閉塞耳鳴耳聾等症
- 一治婦女子宮寒冷久無子嗣經期不定赤白帶下經前腹痛經後腹痛等症
- 一治老人夜尿頻數腎水久虧腎火漸微等症 口代腎 〇代汁
- 腎元虧損 腎部勞傷 腎虛氣喘 腎冷精流
- 腎虧腿軟 腎弱腰痠 腎傷陽痿 腎敗神衰
- 腎寒液薄 腎燥精干 腎枯無子 腎壞形衰
- 腎傷本根 腎脹白淫 腎家各病 悉為主治

價目 每瓶銀壹元伍毫 每打銀壹拾伍元

- 經理處
- 庇能新街中法藥房
 - 泗水陳地街會豐商店
 - 檳榔嶼北塞街會豐商店
 - 安順漢昌藥房
 - 太平會豐商店
 - 小坡會豐商店
 - 吉隆利華商店

乙卯年正月十一日

鸚鵡註冊商標 育亨賓固本片

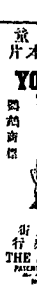
此藥片有如欺言無育亨賓寶質願補港銀一千大元正

夫陽痿腎虧軟弱之症皆由真元耗傷此乃男子之通病也因受病者不得良方懸壺者又無妙藥所以陳陳相因除燥烈之品均無秘訣實害世誤人誠非淺鮮蓋男女婚姻伊始身體強壯陰陽和洽琴瑟調和此老少種子之所由來也

◎若先天不足後天虧損以致事過勞傷精竭神疲以致神昏眼花腰酸腿軟步履艱辛思慮症者以爲藥效因循首問天今有鸚鵡牌正育亨賓固本片其片之最爲靈驗此藥片用育亨賓樹皮製成其育亨賓性質人所共知再合以貴重藥品化學調製性極和平且無燥熱鬱烈之弊有返老還童之功與別家所售育亨賓者不同如君不信請一試之

此片專治陽痿腎虧將廢及一切虛弱等症最爲靈驗服之諸病精神延年廣嗣無窮諸君老人青年弱體連服三天定必元陽充足活潑生機保券可得無窮何種補品均未有此藥之功效實爲益壽之靈丹萬家之寶筏請君試之天地之化育易日精固足以幹事惟此育亨賓 請諸君子不信請試之經驗者所贈保證書多不勝載總以過來人乃能道其詳 服法每日兩次每次服二片飯後用茶送下連服三天定見奇效從此根本堅固自能任意歡樂可保一生強健

注意 近有亂玉之徒私心射利以亂爲真凡欲購正育亨賓固本片者請認明瓶外有鸚鵡商標方是真貨如無便假冒賜顧諸君留意辨明不至再受奸商欺害也 每筒一元五角 每打十五元 批發特別相宜



YOHIMBIN TABLETS
THE SUI CHEUNG
WATERBURY STREET HONG KONG

石叻 庇能 會豐商店
南洋總代理 庇能 怡保
分售處 泗水三昌公司 檳榔嶼中法藥房 安順漢昌藥房 吧城三昌公司 吉隆坡利華商店 坤甸南安棧
總發行香港永樂街拾壹號瑞昌西藥行啓

楊耀宗 花柳須知

花柳之毒傳染無窮市上九藥無多有名無實多急於取巧其藥延累終身不知凡幾誠爲心研究中西妙藥精得多年精製治花柳各症九藥實事求是試驗百發百中其藥不論花柳等症請爲試之方知不謬本堂丸藥單內指明醫法內外有方不致受毒之虞此取

搜毒丸	骨痛水	白濁丸	化毒膠	不憂丸	珠珀膏	理肌散	洗擦藥	解毒藥	
本堂花柳搜毒丸... 專治花柳毒症... 功效神速...	骨痛水... 專治風濕骨痛... 止痛消腫...	白濁丸... 專治白濁... 清熱利尿...	化毒膠... 專治一切毒症... 消腫止痛...	不憂丸... 專治一切瘡毒... 拔毒生肌...	珠珀膏... 專治一切瘡毒... 生肌長肉...	理肌散... 專治一切瘡毒... 消腫止痛...	洗擦藥... 專治一切瘡毒... 消毒殺菌...	解毒藥... 專治一切瘡毒... 清熱解毒...	解毒藥... 專治一切瘡毒... 清熱解毒...

每打拾員 總代理 會豐商店

福建

閩口各署實行整頓 △海軍總長劉冠雄來閩檢查各要署其種種廢弊情形劉總長閱後嚴飭各管帶實行整頓以資防衛

警務廳招考巡警 △三月十九日警務廳通告云照得本廳警隊巡警現有缺額合行出示招考凡年在二十八歲以上三十五歲以下品行端正格高大學術優美者於本月十九號至二十三號止到本廳值日巡長室報名定期本月二十五日早晨八時在本廳大堂考場考術屆時帶帶照費一百六十文來廳聽候錄名

劇務已准立案 △商民胡維賢稟稱在石井巷李家祠內爲電影場非常出入口兩項業已改良完備請准予開業並備圖式一紙呈請廳批飭第二廳准其辦理並請廳位查核與圖式所載並無歧異可無危險之虞自應准予立案仰即遵照辦理取給執照並將開演日期先期稟報該管署察看以便派警監視云

巡警調查私塾 △近日省城兩白及城內皆由各署署及分駐所各巡警到各塾調查是否學校畢業生及學生若干人因係因各小學校無甚學生日前各小學校校長於教育會議提議取銷私塾所以取締之法傳聞不一或曰考驗驗師或曰強逼學齡兒童入學校究竟如何俟續報

行政討論會開會之第一聲 △福建行政討論會由許巡按使召集已於昨日開會許使交下議案一件一爲組織福建實業銀行議案一爲義務教育應用何法始能實行議案查以上兩案均與實業教育前途大有關係果能以諸實行獲益殊未可量尙望行政討論會諸君悉心研究無負巡按使孜孜之意也

整頓海軍之佈置 △劉總長以我國昔時海軍自外爲敵無多不敷調遣雖昔時海軍各船隊自行製造以期實驗以爲整頓海軍之基礎日前劉總長召馬江船政局長到京商辦辦事宜近已畫定船長亦已兩度離不日當可動工構造云

偵探長有知事希望 △偵探長劉某統人也不時從公願稱辦事且歷歷要緊勞苦卓著以是深得長官器識咸謂有知事之希望同僚故舊莫不爲其喜有丁姓者亦某偵探也聞此消息託人向劉某說允以爲記之職云

東門外黑夜劫案 △三月十三夜十二時東門外餘頭街突然有劫賊十餘人至魏大信家強劫魏家門前小錢莊酒庫等均以小炸彈及利器擊來幸有酒庫司長年約有二十三人與之抵抗劫匪有一人走不及被酒司一杖打于肩背遂倒于門前劫賊聞其打倒過來救援又以小炸彈互相抵抗酒司不能制其鋒劫賊將被打之人扛往逃去于東庫之外至十四日地方警察廳長與巡按使知之即往探視調查情形聞巡按使之意此後要將所有城關一律不用以得救援云

橫鏡校將次招生 △光復街添設橫鏡小學教育廣民子弟第一節已誌前報茲聞校長已派巡院人蔣某月薪五十元教職員亦已聘定一切校具及招生廣告均已籌備清楚不日可行招生想橫鏡民必當踴躍就學也

查休校將復 △林行院前充西埔小學校校長及附設女子職業學校校長又單級學校校長及政界免有替人近日回閩無所事事聞將查休校之胡某云

不除鴉片者不 △政界中人戴友梅年近古稀煙癮已斷數年刻有烟槍煙癮箱底十二號下午突來禁烟局人員二十餘人將其搜出並戴友梅將官署去此老耄爲何項對該局云甯死不罰金終日不食終夜不寐至今兩日該局亦不一問不知是否不服及此

廣東

袁總統勸國民完糧電文 △袁總統電粵省曉諭商民完解所欠錢糧地丁電云國者家之積也國苟不富家於何托願欲其家之安必先求國之治國苟不治無輪外患之足致危亡也即內政不修而國已不能終日矣故國民對於國家抱無窮之希望國家對於國民亦負無窮之責任是故欲民之治也設官吏以違之欲民之安也設軍警以衛之欲民之智也與教育以導之欲民之富也舉實業以振之欲民之便也修鐵路以通之甚至海外僑民恐其孤寄無依也派領使以保之凡此皆國家之責任而吾民所希望最切者也然而年輪之費糧械之費游學設校之費購艦築路之費國際之費爲數最夥而需用至殷當新國建設之初百廢具興之日支持竭蹶三載於茲而返國內則元氣未復經濟時起恐慌橫覽海外則戰雲延蔓國稅受其影響大小借貸實難應付付捐運糧夫國信加以中日交涉迄未了結此與我國國運乘除之機存亡瞬息之頃政府孤懸于上既未能因時變食坐食吾民謀治之股又豈能無米爲炊與巧婦難爲之嘆現在國家情形形勢另行募集四年新債以資補救在案各省所欠地丁錢糧爲數至巨推原其故雖因地方多故要亦吾民有意無意所致但國家收入全恃田賦爲大宗若長此因循必至日形退縮自此欠賦積後各官仰體時艱將以前欠解者從速完納此後應繳者源源超解庶幾國庫充足邦本安原本大總統實嘉願之云云

設關於國籍之許可執照簡章 △駐部東請歸化回復國籍或喪失國籍者其許可執照應向本部領取

一 案由京外各公署轉請歸化回復國籍或喪失國籍者其許可執照由本部送與各該公署飭具保證書給領

二 案由駐外使署或領事館轉請歸化回復國籍或喪失國籍者其許可執照由本部咨由外交部轉行飭具保證書給領

三 領事館有遺失情事准其具保證書並聲明情由補領依前三則辦理

四 領事館或同復國籍之許可執照須在領事館或駐外各公署及外使署或領事館領領失國籍者其許可執照由各該公署轉請本部

五 領事館或同復國籍之許可執照如原領領事館省省者本部人改領辦法辦理

六 領事館於國籍之許可執照時無論京外及駐外各公署均不得索費

七 免考知事多於前

八 第四期考考知事現已屆期一般保免考知事運日備具履歷候李使酌加考語者共有七十餘人李使侯詳請內務部轉咨政事堂核准始給于合格證書云

九 酒捐由港承辦

十 財政廳現以酒稅收歸官辦無甚起色欲仍改歸商辦前數日有港商劉某某省與當道商議決定每担繳稅五毫比照舊稅加多一毫每年餉銀一百八十萬元用與商口伯名義担任承充已蒙核准

十一 西裝零售女金銀

十二 某蛋戶有三沙雞一爲夫婦及子媳住一爲其女二人住宿一與租與客人昨夕有穿西裝之客兩人促該雞過夜更前時兩少年竟進雞房偷看手袋蛋女已半睡半就矣忽被水警兵見事乃不兩少年即回雞房偷窺盜心又起復過雞房將其女金銀脫去再將其幼女所穿之金珠銀飾等物用力過度割傷手背蛋女叫喊水警將該兩人拿獲解廳究辦

十三 千金劫盜之飲友

十四 昨四號晚有飲客六人到佛山馬嘯沙雲香花艇飲酒忽有自稱偵探者二人携同無賴十餘輩各持槍械將六客兩劫掠無遺事畢從容搭艇仔由海面而逃聞共失去港幣二百餘元中央銀及銀毫百餘元并有金銀玉器等物所值不貲刻已報案


係乃酒蜜白標山吊

英國

物產出

白標山吊

酒係



國英

物產出

啓謹司公限有利直牙 號十二月四年五十一百九千一英

興建星洲普陀寺小啓

蓋聞普陀山說法會留承國之靈鹿苑談經阿育建浮圖之勝非莊嚴夫佛十矣引導生梵刺之振興誠有傳於世道也瀛洲南海普陀山 觀世音佛神護國祐民靈感著梓邦士女無不嚮慕香光精虔申十月恭請 法駕來洋慈雲南屆我僑胞實被無窮之福前擬於丹戎巴葛金蘭廟左翼地段建築普陀寺供奉金身慈航聖像之舉遂中止因南渡視斯舉志切復興爰分辦募資先爲提倡由唐探購杉木到叻仍就地不日即吉興工但此舉並無派專出外勸募倘坡中薄信誠心願請到丹戎巴葛金蘭廟登記芳名不勝歡迎此登報聲明爲希樂助而社習捐此啟

民國四年乙卯二月廿五日 納維道和南中

廈門竹仔街論齋藥酒

天下名馳 須防假冒

治症

一治男子陽衰 冷精 一治婦人陰冷 帶淫 一治治男婦吐水 冷痰 一治冷脚 脚風 一治筋骨酸痛 腰背酸軟 手足麻痺 遍身水腫 小便便太多 多年積傷 虛寒等症 以上諸症之症飲此酒後再用葱薑酒時此酒能驅風之虛其效更捷

一無別之入常飲此酒能驅風氣血壯精神足健日在水中亦無脚腫之病

乙卯年正月廿七日 廈門論齋主人吳壽白

敬頌良醫

鄙人自客歲携眷星洲欲謀生業未幾不期三小豚忽染癘之症步履甚艱醫藥罔效自思無法可治家友人再三存舉現有大坡吉靈街遠安藥房內羅醫生先生素精岐黃真世之良醫何不請爲診治鄙人初以爲偶感耳無如妻子情深急求醫治遂請先生親臨診云此乃小豚耳有傾倒初下一劑其病減半再服劑果脫然體健乃藥到回春不亞亞陀再世復生鄙人無以為謝故登報登報同病者知所問津焉

民國四年乙卯元月初十日 寄寓小坡路遠安藥房內洪敬謹啟

賜根代望有利銀行告白

啟者本銀行創設有年茲將本行情形開列如左 本行批准共備本銀一百五十萬磅 取定本銀一百一十二萬五千磅 已收本銀五十六萬二千五百磅 儲備款共有五十萬磅 本銀行總寫字樓在倫敦 凡諸仕商寄本銀行之款其一年定期者以四仙仙息算 六個月定期者以三仙仙息算 三個月定期者以三仙仙息算 往來短期則以二仙仙按日計算凡屬銀行應爲之生理本銀行均可承辦 諸君光顧請移 玉趾臨商商安

大英一千九百零九年亦不里月十六號 賜根代有利銀行駐叻總理人兒卜士囑啟

○粵化龍人作或要自治等文七篇呈呈總督政事堂交片... 交通通海自本省運河至吉林松花江開一運河以利交通...

京省 本年教育大會議案誌要 ●本年第三次教育大會定在天津舉行...

整理幣制之又一法 ●前幣制委員會會長章宗元...

記飛行家鄒鴻之慘死 ●中國於飛行之學知者尚少...

○粵化龍人作或要自治等文七篇呈呈總督政事堂交片... 交通通海自本省運河至吉林松花江開一運河以利交通...

北京政府來電照登 本埠胡佛事到北京外交部電文云自中日交涉事起...

按查照例 ●本埠某署秘書長吳君若其親現上...

運動學生之妙法 ●探聞本埠有某塾師以開學日...

偷竊性質之無用 ●自立性實不可無倫價值實不可有...

尋得佳偶 ●潮人某甲年四十三歲籍商於暹羅...

小販吃虧 ●小販阻街拘拿懲罰時有所聞未聞有並...

夜吞巨案 ●客人廖夢麟寓基尼律門牌廿八號...

歸割聲明 啟者暹羅國恆興源成號...

添股及加染各款烏布發售廣告 啟者本星嘉坡五代天宮街門牌三十八號志遠染莊...

有收買假裝宜香茶者請看 啟者本號業宜香茶歷已多年...

收盤聲明 啟者凡本公司未清還之債主請將人名住址及帳目...

輪船招租 啟者本公司現有機器中紅船招租...

Advertisement for '山' brand honey wine, featuring a circular logo with the character '山' and text describing the product as '此蜜酒係英國製造者其本金酒樽工作等皆係英國所出也'.