

告廣油生昌芳

本號不惜重資建設油絞所用之豆純是花生豆並無雜質...

摩打車出售

啟者茲奉命有兩輛摩打車一輛欲出售與人此車用僅十二個月...

號百九千九第



The "Lat Pau" Chinese Daily Newspaper

號一十路門力新實勞在館本

PRINTED AND PUBLISHED FOR THE PROPRIETOR BY YEAP KWEE HOCH AT NO. 11 CROSS STREET SINGAPORE.

ALHAMBRA

告廣戲影勝嗎南翳

啟者特通知 翳南嗎影戲館由亦不星月一號...

TELEPHONE: 264.

TELEGRAMS: "WOLSKEL" SINGAPORE.

WOOD-MILNE

輪乳樹司公棉



此種乳輪乃用於打膠及載貨之快車 者其輪計有兩種一係空心灌氣之輪...

H. WOLSKEL & COMPANY, SINGAPORE & KUALA LUMPUR. Sole Agents, Straits, F. M. S. Siam and Java.

何德如先生所譯海峽殖民地法律第一

大門口八十六號門牌啟者 牛車水大馬路廣華大藥房...

因印鑄局事有感

近日印鑄局代印部鑄印。多鑄銅質。鑄用數日而印壞。...

命令

三月二十七日大總統令 廣西巡按使張鳴岐呈請田南道尹宋安樞因請辭職...

本館譯電

十九號東京來電云俄官場消息近日戰事據云我軍與敵連戰十八日之久...

頂上白鳥標海酒發售

啟者 諸君如欲購買頂上之白鳥標酒必須認用本公司所辦者士著名之海酒標酒方不致誤諸君子實鑒之

般此酒俗名鳥頭標即士雷呼食夾巴那武那省此庄鳥白實酒在諸大酒店及頂上著名之旅館無不採購以應

飲客之需今市上所沽之蜜酒應推得士海酒標者為最因此酒內并無水質皆用頂上之麥及槐花製造故能香醇

適口壯氣精神且此項蜜酒最合南洋天氣飲之甚有益於衛生而且價甚相宜更有益於諸君之沽飲茲將其價

口登列如左以便 諸君子得以知其概焉



計開

正庄小樽鳥蜜酒每箱計八羅申價銀十四元

正庄小樽白蜜酒每箱計八羅申價銀十三元

正庄大樽白蜜酒每箱計四羅申價銀十元

諸君購飲祈細認明樽外之標刊有「THE BORNEO CO. SINGAPORE」之字樣及紅海鵝頭印者方為正貨世有剽倫者請來一試便

知此酒之名不虛傳矣特此廣告

英一千九百一十五年四月十四號

新嘉坡葛娘公司謹啟

THE BORNEO Co. SINGAPORE.

J. W. & T. CONNOLLY LTD, LONDON.

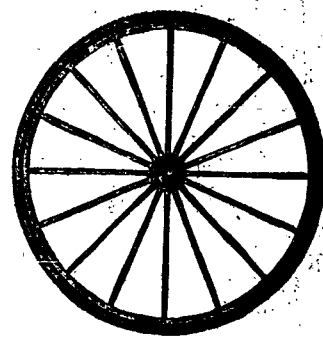
SOLE AGENTS.

THE UNION TRADING COMPANY, SINGAPORE.

BEST RUBBER TYRES

for Carriages and Rickshaws

"4 4 4"



英國高路厘有限公司
超等馬車輪極膠条
商標雙箭



此車輪極膠条奔坡亞法人
力車及馬車各大商店均有
代售舊行 諸君光顧
幸留意焉
新架坡總代理美隆洋行

大英一千九百一十五年正月廿一號

總代理處美隆洋行



愚人虛擲金錢

愚入於病時購買偽藥及假金錢虛擲乃大歎
惜亦何益乎智者於患病之日必購 司各
脫 乳白鰵魚肝油因此藥必能回復健康萬
無失望之理智者每遇其小孩身體軟弱難於
發育或患傷風 咳嗽 血弱 以及骨
症 必使之服食 司各脫 乳白鰵魚肝油
服後其小孩即變為強健四肢有力腦筋敏捷
故智者所費之錢皆有實濟能使其合家健全
愉快

SCOTT'S Emulsion



若身體虛弱或有病後者
之夫人與小孩身體不適須
從有補者之體必購此 司
各脫 乳白鰵魚肝油如可安
心如好商則幸勿起見以購
相投切勿購買因恐金銀受
身體反無益有損也須認明
面上漁夫負魚商標始知所
購者為各國醫士所稱讚之
司各脫 乳白鰵魚肝油

諸君欲購以上
魚油之小樽者
即往新嘉坡葛
娘有限公司購

叻報附張

每日隨報附送
星房虛昴停刊

專件

擬送部核辦政務會議章程

第一章 名稱
第一條 本會議專為研究送本區政務事宜以圖改良進行為宗旨定名為擬送部核辦政務會議

第二章 會址
第二條 會議附設於都統署內

第三章 組織
第三條 會議由都統委任之
第四條 會議由都統委任之
第五條 會議由都統委任之

第六條 本會議分設三類列左 一 通常會議 二 臨時會議 三 特種會議

第七條 通常會議定於每星期日會議一次

第八條 臨時會議遇有臨時政務事件發生時得隨時召集會議

第九條 特種會議關係政務重要事件由會長臨時指定本會會員召集之

第十條 前三項會議均由會長隨時分別召集

第十一條 本會議應備置各項列左 一 關於擬送全區政務整理改良及進行應備事項 二 關於政務上臨時發生應須備置事項 三 關於政務上特別重要應須備置事項

第十二條 凡本會議應備各項圖印文及受運備陳外均須署名蓋章

第十三條 凡本會會員除臨時要務會議外行召集外所有通常例會日期定為自下午二鐘起至四鐘止本會會員須遵照本章程規定會期及時間到會不得遲誤或無故缺席如有事不能到會須先時請假但不准遲次缺席

第十四條 本會議應由會長主席如臨時有事故不能到會得委託臨時主席代理

第十五條 凡由都統核辦及由會長建議或受運備陳應行會議各事件均由會長提出

第十六條 本會議如通過案關係會員本身不能與議者該會員應請自請退避或由會長指示

第十七條 凡本會會議事件以本會會員可否多數表決之如可否同數時則取決於會長 如會長為空懸難行時得由會長說明理由再行表決

第十八條 凡本會會議應另行起草及須修正者由會長臨時指定某會員辦理再付會議

第十九條 凡本會議決案件應由會長核可後移付都統核辦

第二十條 凡本會未經議決及未公布案件或應守秘密者本會會員應負保守責任不得洩漏其政務會議細則另定之

第二十一條 經費 會議經費由都統核撥項下挪支不另列預算

第二十二條 本會除書記一員酌給薪水外所有會員均屬義務不另支薪

第二十三條 附則 以上本簡章所列各條如有未盡事宜得隨時修正

第二十四條 本簡章自公布日施行

徐佐明、羅店西鄉人也、父羅為鄉中老學師、以佐明生而多力、令習學校、且勉之曰、吾兒能致力於武事、功名應亦手致、於是佐明專心學校、長短槍械、尤善操棍、棍重六十斤、長六七尺、舞棍時、風雲驟集、地應震盪、人聽欽其勇、而佐明未嘗以此自矜、鄉人吳宏宇其人、同嘗為之講述古來英雄豪傑忠臣孝子事、遂與宏宇成莫逆、崇禎殉國、宏宇帝即位南京、不一年而金陵陷、羅多降、滿政府乃下令燒髮令、有留髮不留頭留髮不留髮之句、士民河海、義兵遂起、羅店自唐景耀首倡拒守後、諸鄉義兵、不期而集、佐明亦率鄉中學勇少年往投之、景耀以其忠勇、命守曹巷、時吳宏宇已降北、聞佐明守曹巷、乃即馳至、欲勸以善言而使之降、口明乃仰天大笑曰、是何言耶、數年前先生為余講述之英雄豪傑忠臣孝子事、迄未敢忘、今先生欲余降、是教人以不忠也、笑可哉、笑可哉、先生更言者、吾不能復念舊情矣、宏宇欲再言、則已被佐明推出門外、羅宏宇仍徘徊門外、乃叱曰、不速去、行將斬汝頭顱、宏宇驚退、自後成練兵每乘夜來攻佐明、藉察口明之睡而使之降、蓋宏宇計也、又數日羅店破、宏宇避免口明不得、後於市北玉皇宮前空地上、見一尸僵臥血泊中、右手猶緊握鐵棍、滿兵數十人、亦僵臥其旁、宏宇審知為口明、乃哭曰、早從吾言、不及此、尸忽躍然起曰、何哭為、男兒殺賊而死、死有餘榮、吾輩、遂踏於地、宏宇厚葬之、塚至今存焉、口代佐

叢談

徐佐明、羅店西鄉人也、父羅為鄉中老學師、以佐明生而多力、令習學校、且勉之曰、吾兒能致力於武事、功名應亦手致、於是佐明專心學校、長短槍械、尤善操棍、棍重六十斤、長六七尺、舞棍時、風雲驟集、地應震盪、人聽欽其勇、而佐明未嘗以此自矜、鄉人吳宏宇其人、同嘗為之講述古來英雄豪傑忠臣孝子事、遂與宏宇成莫逆、崇禎殉國、宏宇帝即位南京、不一年而金陵陷、羅多降、滿政府乃下令燒髮令、有留髮不留頭留髮不留髮之句、士民河海、義兵遂起、羅店自唐景耀首倡拒守後、諸鄉義兵、不期而集、佐明亦率鄉中學勇少年往投之、景耀以其忠勇、命守曹巷、時吳宏宇已降北、聞佐明守曹巷、乃即馳至、欲勸以善言而使之降、口明乃仰天大笑曰、是何言耶、數年前先生為余講述之英雄豪傑忠臣孝子事、迄未敢忘、今先生欲余降、是教人以不忠也、笑可哉、笑可哉、先生更言者、吾不能復念舊情矣、宏宇欲再言、則已被佐明推出門外、羅宏宇仍徘徊門外、乃叱曰、不速去、行將斬汝頭顱、宏宇驚退、自後成練兵每乘夜來攻佐明、藉察口明之睡而使之降、蓋宏宇計也、又數日羅店破、宏宇避免口明不得、後於市北玉皇宮前空地上、見一尸僵臥血泊中、右手猶緊握鐵棍、滿兵數十人、亦僵臥其旁、宏宇審知為口明、乃哭曰、早從吾言、不及此、尸忽躍然起曰、何哭為、男兒殺賊而死、死有餘榮、吾輩、遂踏於地、宏宇厚葬之、塚至今存焉、口代佐

詩評

做官亦須人担保耶

國家之政、由于官、然官之所以邪、半由于權勢自恃、半由于錢權有人、作福作威、無所不至、其破壞官、貽害社會、實為人所切齒、欲除其弊、非破除情面、嚴為懲治不為功、趨者周自齊擬所用各官員必須有人担保、將圖實有所屬、藉此以肅官箴乎、會亦思近日所用官員、或由選舉、或由

此女曾患瘋濕



幼女劉樹梅去年春季曾患瘋濕重症疼痛非常若不亟治往往成心妨無力肺胞發炎腿抽插以及一切危險各疾矣茲劉小姐幸免以上諸患皆由其叔劉福如君乃安徽太平府巨商也彼竭力看護其姪女用天下馳名治瘋濕骨痛之聖藥韋廉士大醫生紅色補丸調治之得獲十分全愈故深感該丸之功效據其來函如左云

○余姪女尉梅患瘋濕重症疼痛異常步履艱難腿不抽插痛延至十餘月之久以致廢食失眠骨瘦如柴○曾服中西無數藥劑不見功幸而試服韋廉士大醫生紅色補丸竟獲十分全愈且飲食加增精神倍爽步履復原心甚快樂○韋廉士大醫生紅色補丸有生新血之功并有清血之力故可驅除一切瘋濕之酸毒且所造有力之新血可令胃部強健消化力胃口增進精力倍加也凡婦女虛弱各症尤著神效凡輕售西藥者均有出售或直向星架坡土庫街韋廉士大醫生藥局函購亦可價銀每一瓶一元二角半 每六瓶七大元 星架坡 郵費在內

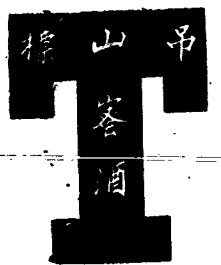
藍色牌
子貼於
此處

今年月份牌最為精美
人人皆稱道此月份牌為最精美因係用十四種顏色所印成也若蒙奉送
只須將姓名住址填寫於下並以韋廉士大醫生紅色補丸包紙上所有兩頭藍色圖牌于二枚貼於此券寄至星架坡土庫街韋廉士大醫生藥局即可奉換
矣注意必須貼足兩枚方為有效且住址亦須聲明以杜失誤

藍色牌
子貼於
此處

姓名
住址
此券從 剪報下

英國
所製之



天下銷行甚暢

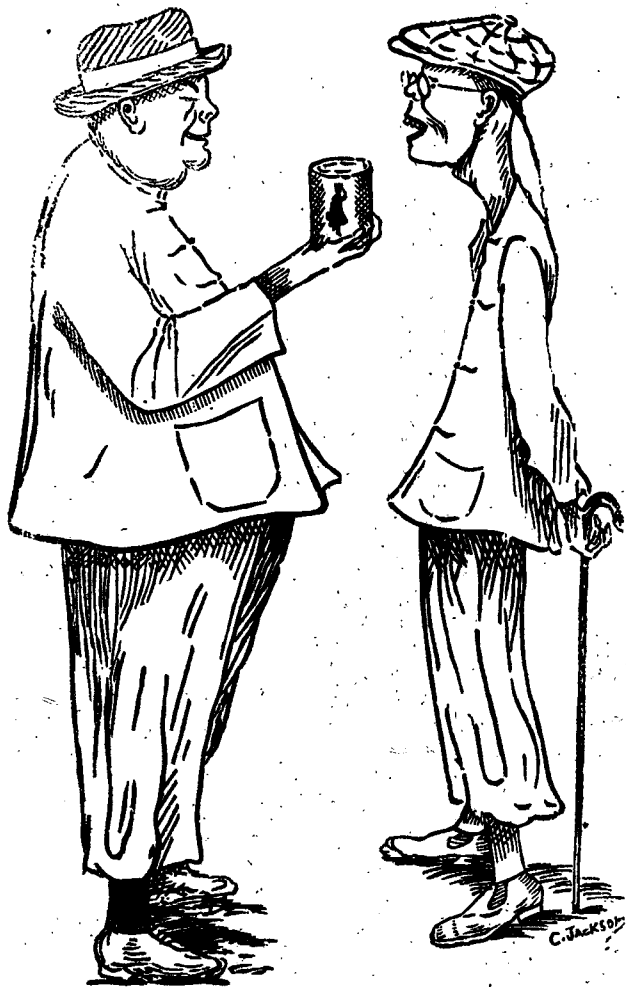


會及品飲皇大度印五主君英大供會乳牛標此
用應門而臣大務事度印門而部兵門而軍海國英供乃

"Nestle and Anglo-Swiss Condensed Milk Company (London)
Singapore, Penang, Kuala Lumpur, Bangkok"

MILKMAID MILK.

大至流銷下天乳牛標人女知通字特



以上之圖乃是身體強壯之人向身體衰弱之人說明他得福賴有力體
全身強壯出於原因爲于幼時常得此標之女人標牛乳供于飲
精而至今仍飲此標之牛乳當于出外遊歷時常飲女人標之罐頭牛乳
各日原買之女人標牛乳因爲于知若飲此標牛乳可免患病飲水則能
病此乃最好生之乳及其乳皮最厚非濃潤及香味之牛乳而又不雜他物
倘若諸君欲得強壯一如上圖所繪強壯之人而不作衰弱之人則
必常飲女人標之牛乳此標牛乳天下商場均有發售且四州府及本
坡國家均常取此標牛乳以供醫院等處之用

英一千九百一十一年七月三十一號



吸

"Embassy" No. 77

枝烟之領蓋威

啟者特字通知本公司甚願 諸君常購英特第七十七號蓋威領之烟枝時
常吸食若 諸君能將盒內之標頭收積可能換得以下各物
廿張全圖或四十張半圖可能換得銀烟枝盒一介廿張全圖或四十張半圖可
能換得銀烟盒一介廿張全圖或四十張半圖可能換得正牙鍍金煙嘴一枝
四十張全圖或八十張半圖可能換得銀水筆一枝
五十張全圖或一百張半圖可能換得白銀時錶一介
六十張全圖或一百二十張半圖可能換得白銀時錶一介
一百張全圖或二百張半圖可能換得銀烟枝盒一介一百二十張全圖或二百四
十張半圖可能換得銀時錶一介
一百六十張全圖或三百二十張半圖可能換得手錶一介
三百二十張全圖或六百四十張半圖可能換得手錶一介
一千張全圖或二千張半圖可能換得金烟枝盒一介
以上所列各物均能在本坡換領爲此甚願 諸君收積此標頭時常購
吸此款烟枝爲望此佈

英一千九百一十五年三月二號

英美烟枝有限公司謹啟

The Asiatic Petroleum Co. (Straits Settlements), Ltd.



啟者特字通知本公司所售第一等名上品土油 燈油
蠟 燭及第一等名煤油 諸君有欲採購者請向
下列之店號均有寄沽
檳榔嶼 芝律門牌二百四十六
號振發興
英芝律門牌三百零三號怡興
沙九那律門牌二十三號振光
英芝律門牌三十號恒源成
兩旁所印之圖乃係本公司商標此佈
英一千九百一十二年十二月十二號
亞沙直土油有限公司謹啟



油土標箭旗花

用煤油者注意

啟者敝公司現由暹羅運來花旗箭標
土油銷行海內外久已馳名新嘉坡一
埠向由天德棧李嘉順代售取價公平
重更無欺其油最合家用之特品燈火
光亮而且耐燃其用度較他油省儉與
別不同並可用行機器堪稱妙品此油
與機器油無異價值較機器油尤廉諸
商欲購者祈向檳榔嶼木芝律門牌
二百一十一號天德棧李嘉順採購可
也此佈

大英一千九百十四年十二月十五號

英商貨燈力公司謹啟

乙卯年三月初九日叻報館刊

匯票行情

足金	每鎰	六十四元八角
金盾	每個	八元六角二分
印度盾	一百元兌	一百七十四元二五
爪哇盾	一百元兌	一百四十五元
匯香港	銀行現銀票一百元銀行貼出	二十元五角
	即日掛牌一百元值	二十元五角
匯廈門	銀行現銀票一百元銀行貼出	二十元五角
	即日掛牌一百元值	二十元五角
匯安南	銀行現銀票一百元值	十四元六角二五
	即日掛牌一百元值	十四元五角
匯暹羅	銀行現銀票一百元值	六十六元二五
	商人三十日期票	六十六元五
匯小呂宋	銀行現銀票一百元值	一百一十三元五
	商人三十日期票	一百一十五元五
匯檳榔嶼	銀行現銀票一百元值	一百四十三元
	商人三十日期票	一百四十一元
匯三寶壟	銀行現銀票一百元值	一百四十三元二五
	商人三十日期票	一百四十一元二五
匯仰光	銀行現銀票一百元值	一百四十二元
	商人三十日期票	一百四十二元
匯孟買	銀行現銀票一百元值	一百七十四元二五
	商人三十日期票	一百七十五元二五
匯上海	銀行現銀票一百元值	九十九兩七五
	即日掛牌一百元值	九十九兩七五

各埠輪船入口

萬興源	輪船	由神洲起程	約初十日到	同益公司
加那呀哇嗎	輪船	由望遠起程	約初十日到	巴督申洋行
豐盛	輪船	由汕頭起程	約初十日到	和豐公司
日昇	輪船	由香港起程	約初十日到	真寶得洋行
海南	輪船	由檳城起程	約初十日到	順局公司
波那	輪船	由暹羅起程	約十一日到	再盛號
英得宜利	輪船	由暹羅起程	約十一日到	真寶得洋行
那那那	輪船	由那那那起程	約十一日到	真寶得洋行
法國正旗	輪船	由安南起程	約十二日到	法國公司
仲光正旗	輪船	由安南起程	約十二日到	真寶得洋行
英和隆	輪船	由小呂宋起程	約十三日到	棉士必洋行
得利	輪船	由小呂宋起程	約十三日到	棉士必洋行
莫里木	輪船	由小呂宋起程	約十三日到	棉士必洋行
多砂嗎老	輪船	由小呂宋起程	約十三日到	棉士必洋行

輪船開行

豐盛	承隆	輪船	初十日	上午八點	和益公司
彭亨港口	北千	關丹	加嘴號	龍運港口	丁坡
寧內	萬安	輪船	初十日	上午八點	榮茂
泗水	順安	輪船	初十日	上午八點	榮茂
申呀	勞	輪船	初十日	上午八點	和益公司
吉里汶	勞	輪船	初十日	上午八點	和益公司
浮羅底宜	呀	輪船	初十日	上午八點	萬利安公司
浮羅底宜	呀	輪船	初十日	上午八點	萬利安公司
井里汶	三巴	輪船	初十日	上午八點	萬利安公司
井里汶	三巴	輪船	初十日	上午八點	萬利安公司
麻六甲	禮里	輪船	初十日	下午二點	實得力洋行
麻六甲	禮里	輪船	初十日	下午二點	實得力洋行
勿里洞	孟	輪船	初十日	下午二點	實得力洋行
勿里洞	孟	輪船	初十日	下午二點	實得力洋行
加那巴	不	輪船	初十日	下午四點	遮且前利士
加那巴	不	輪船	初十日	下午四點	遮且前利士

N. Y. K.



啟者特字通知本公司運貨之輪船乃是兩禮拜開行一次有船六艘由日本前往廣東香港上海等埠

本年利心末月廿八號開往香港上海日本

輪船定於西明年花月五號開往香港上海日本

土佐丸定於西明年花月十號開往香港上海日本

加那巴打仲光

詢問便悉此佈

英一千九百一十二年七月十一號

代理人巴督申有限公司謹啟

British India Steam

Navigation Coy. Ltd.
APOAR LINE.

啟者本公司之輪船即鳴家全隊輪船常川由廣東香港上海等埠

將各輪船名字及其噸數列下 日本六千零一十

三號 加那底鳴家二千七百號 尼呂律五千

三百七十八號 多里勝六千六百七十九號 柔

衣里鳴加四千六百號 亞呂鳴加四千五百號

以上各輪船有最好之一等及二等客房艙中設有

醫生河頭船票可向印度中國輪船公司購定

由架刺吉打起程至香港止 諸君欲知各輪船貨

搭客規則者請到本行詢問便悉此佈

英一千九百一十二年六月廿九號

代理人羅利洋行謹啟

COLUMB TYRES.

告廣司公耶打林哥



啟者本公司新設一寫字樓在於新

嘉坡街與摩打車 摩打車車 及

脚踏車之樹乳輪等此輪名曰哥林

樹乳輪其工料甚為精實且價亦相

宜 諸君有欲知其詳細者請向售

賣樹乳輪之各店及摩打車出稅處

井本公司駐紮實得力四州府 爪

亞 蘇門答臘 暹羅等處之代理

人詢問或運來本公司寫字樓內便

可取其價單并知其一切情形並

屬玉照不勝厚幸本公司設在勞

民申律門牌五十一號德律風一千

五百一十號特此佈告

英一千九百一十四年四月廿三日

THE COLUMB TYRE Co. (Far East)
31, ROBINSON ROAD. TELEPHONE 1510.
SINGAPORE.

白告司公限有車電

啟者本公司特字通知 諸君知悉茲將早晚電車來往各段道路之時刻列下

第一段由丁律起至石叻門止 頭班車每晨六點半由丁律開行 六點半由石叻門開行 尾班車每夜十點五十分由丁律開行 十點五十四分由石叻門開行 以上之路每六分鐘有一輛來往 每夜十一點半尾班之車由石叻門開往電車公司經過忽勿里芝律及勿勝士沙律

第二段由丹戎巴葛起至牙籠止 頭班車每晨六點四十四分由牙籠開行 六點四十八分由丹戎巴葛開行 尾班車每夜十點四十四分由牙籠開行 十點三十二分由丹戎巴葛開行 以上之路每八分鐘有一乘來往 每夜十一點一十六分尾班之車由牙籠開往電車公司經過勿勝士沙律及實得力律各搭客乘坐此車欲往丹戎巴葛者可到勿勝士沙律得下車另搭他車便得而勿勝士沙律之電車每夜十一點半鐘開行

第三段由丹戎巴葛起至勿勝士沙律止 頭班車每晨六點半鐘由丹戎巴葛開行 六點鐘由勿勝士沙律開行 尾班車每夜十一點五十六分由丹戎巴葛開行 十一點三十分由勿勝士沙律開行 以上之路每三分鐘有一乘來往 每夜十二點尾班之車由丹戎巴葛開往電車公司經過忽勿里芝律及勿勝士沙律

第四段由禮佛酒館起至巴耶里里止 頭班車每晨七點鐘由禮佛酒館開行 六點二十四分由巴耶里里開行 尾班車每夜十點二十八分由禮佛酒館開行 十一點零四分由巴耶里里開行 以上之路每八分鐘有一乘來往直至夜九點零四分為止已過此時則每十五分鐘有一乘來往直至十一點零四分止 此夜車由禮佛酒館開往勿勝士沙律及勿勝士沙律

此路之車每八分鐘有一乘來往直至十一點零四分止 此夜車由禮佛酒館開往勿勝士沙律及勿勝士沙律

十點四十四分 十一點 十一點二十六分 十一點二十四分 尾班車每夜十一點二十四分由勿勝士沙律開往電車公司 諸君購買車票概能用在此路特此佈告

英一千九百一十二年六月廿七號

電車有限公司謹啟

電車有限公司謹啟

電車有限公司謹啟

電車有限公司謹啟

電車有限公司謹啟

電車有限公司謹啟

電車有限公司謹啟

電車有限公司謹啟

電車有限公司謹啟

電車有限公司謹啟

電車有限公司謹啟

電車有限公司謹啟

DRINK! DRINK! CARLSBERG BEER

色特之酒蜜墨實交



啟者交實墨白蜜酒之製早已馳名遠 諸君亦來一試飲之即能知其佳處蓋此酒實上而製佳無味香醇力量濃厚東方一帶所沽蜜酒當無有出其右者而且價值復廉尤非他人所及一經試飲即能知其佳處矣時思飲此酒而置他酒於不顧矣 此酒係丹國所製天下馳名人多嗜之惟在本坡則以本公司為惟一之代理人得有特權運此酒入口 諸君有到份商者請嘗試之當知天地間有此佳釀自不願購別項者專美於前也茲將代售此酒各埠開列於後 然里直有限公司 葛士兄弟有限公司 牙那居里有限公司 勞申律 建泰公司 同德源振豐公司 峇芝釐 律安樂公司 隆實得力新永成公司 那勿基源公司 吉靈實得力興公司 烏爾律利公司 同德源興公司 慈千那律仁興公司 其餘如禮佛酒店 瑞納酒店 亞明裝酒店亦均可買併此佈告

英一千九百十四年十二月十二號

SOLE IMPORTERS. THE EAST ASIATIC Co. Ltd. SINGAPORE.

The White Horse Cellar



Estab. 1742

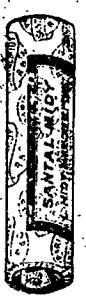
此威士忌酒之味



無別酒可代之

大英一千九百一十五年二月十八號 牙直里有限公司謹啟

山得爾彌地



此山得爾彌地藥丸為治五淋二濁最見捷效之藥蓋如服法服之無論久新輕重痛而且腫只須兩日痛除腫退濁止淋通再服五天一共七日定可除根保無復發故泰西各國醫士無不謂之為淋聖藥中國通商各口一經藥房亦無不為代售以愈沉疴惟 賜顧者須知此藥惟法國山得爾一家所製方稱不傳名馳天下故於每丸藥上印有印記者庶非假冒至其服法初服每鐘一丸至兩重夜夜若不聞斷無不淋通濁止腫退痛除如是每天再服四九至滿七日定可除根永不復發但於服藥之日必須禁食辛辣油膩及性熱之物更忌房事

Sole Agent: Cheong Chee Moon. 勁連實得力門牌七號寄Y 全權經售人謝高具 英一千九百一十三年四月十八號



諸君若行路一日則脚腫痛及甚苦此等症係因脚腫致成厥疾伏望諸君詳閱下列列施力圖君之言 于染脚腫症已歷兩年之久醫生及各項藥品治之不愈當時于已極早上醫生四位調治無效于用 (J. S. Oriental) 藥丸多敷藥打噴嚏 不久便獲全愈烈多效藥打噴嚏 乃是速愈之藥及治外症之第一良藥有知無根 脚腫等症 此藥每樽一厘車各處藥店均有發售 西一千九百一十二年九月九號 一 三國

福至大藥行 固本補腎汁

會豐商店

此汁能壯腎培元能強固本能補先天後天之不足能使左腰右腎之靈活能復已散之元陽能生欲絕之真陰有病者能使之無病無子者能使之有子能使水火相濟而色慾之傷殘胃口增加而振老之痿敗誠功參造化普救眾生之妙藥也

主治

一治腎虛氣弱陽痿精流凡腎內必有氣此汁能使口氣強健使口乳壯而運動靈便口盡完而精液足能使口門堅固無夢遺滑精之患能便口至豐滿有多男強種之占

一治口枯血少陽事不興凡口內必有血此汁能使口內血源壯旺血液清潔至血源壯旺則所生多男且身體必魁梧健全血液清潔則所生男兒必聰明秀雅此研究家著為一定之理也今此汁兼具兩能誠為最妙之至寶也

一治頭暈目眩偏正頭風或時見天烏地黑或時見滿天星斗一服此汁各病盡除

一治腰背疼痛坐臥不安夜睡轉側時覺板強久坐起立腰即痠痛及一切腰腎之病

一治神魂不安心中驚悸眼目昏花迎風流淚齒牙痠軟咀嚼無力口歪眼邪耳發閉塞耳鳴耳聾等症

一治婦女子宮寒冷久無子嗣經期不定赤白帶下經前腹痛經後腹痛等症

一治老人夜尿頻數腎水久虧腎火漸微等症 口代腎 ○代汁

腎元虧損 腎部勞傷 腎虛氣喘 腎冷精流

腎虧腿軟 腎弱腰痠 腎傷陽痿 腎敗神衰

腎寒液薄 腎燥精干 腎枯無子 腎壞形衰

腎傷本竭 腎服白淫 腎家各病 悉為主治

價目 每瓶銀壹元伍毫 每打銀壹拾伍元

星架坡大馬路會豐商店
庇能卑新街中法藥房
吡哇小南門三昌公司
泗水陳地街會豐商店
安順漢昌藥房
太平會豐商店
吉隆利華商店
小坡會豐商店
各埠大藥房洋貨舖均有代售

乙卯年正月十一日

DISINFECTANT.

諸君欲重衛生預防疾病則最要者莫如常用此藥水即俗名曰臭水此等藥水係以藥精及裝在紅色桶內者為最佳其桶大小不一有裝載一牙倫者亦有裝載半牙倫者 諸君購用祈認明等此藥水然後購買方不至誤特此佈知

大英一千九百一十五年正月廿七號

約瑟直刺華兄弟公司謹啟

天喜堂名老牌調經丸

老舖在香港中環坭街口
天喜堂商標
正舖在羊城西關光雅里



九經調牌老日故傳牌老之府王親某都京自得方此
取記昌周叻石佈此慎無上付理依加照要郵顯光埠各洋兩

一治一二月胎動行經或肚痛
一治三四月胎動行經或肚痛
一治五六月胎動行經或肚痛
一治經色或黃或淡或淡或赤
一治經來或多或少或遲或早
一治一月經來數次多少不一
一治行經肚痛大便閉結
一治連年閉經近月閉經
一治子宮虛冷多年未孕
一治胎前產後各症
一治經期前後腰骨痠痛
一治經期前後小肚痛
一治經期前後肚脹痛
一治血山崩漏血不止
一治產後惡露未清
一治白帶赤帶淋漓

各埠代理名列

石叻馬交街周昌記
大吡叻大馬路周昌記
檳城大門樓富生號
吉隆坡茨廠街廣利號
泗水大馬路老生號
海口得勝沙全記號
廈門領事街太乙號

天津紫竹林佛照樓
汕頭順安街惠安號
廣西梧州五洲藥房
桂林十字街五洲藥房
澳門木橋街如意棧
佛山潘涌里其芳齋
省城西關前廣成昌
雲南二道街寶源祥

此丸在石叻專在馬交街周昌記門牌九號
寄售此丸在石叻并無分枝別店代沽
民國三年陰曆二月十九日 本堂主人謹啟

Straits Steamship Coy, Limited.

The Siam Steamship Navigation Coy, Limited.

列開準各往開時日名船司公限有船輪力得實

某船	拜一	十二點	曼谷
某船	拜一	四點	曼谷
某船	拜二	二點	曼谷
某船	拜二	四點	曼谷
某船	拜三	三點	曼谷
某船	拜三	四點	曼谷
某船	拜四	十一點	曼谷
某船	拜四	四點	曼谷
某船	拜五	四點	曼谷
某船	拜五	四點	曼谷
某船	拜六	十二點	曼谷
某船	拜六	二點	曼谷
某船	拜六	四點	曼谷

行啟船輪司公限有船輪暹羅運代

某船	到心末月五號	開行
某船	十二號	開行
某船	十五號	開行
某船	十九號	開行
某船	廿二號	開行
某船	廿六號	開行
某船	廿九號	開行
某船	正月二號	開行

要聞

周財政總長之告誡 ▲周財政總長近以手書告誡
僚屬嚴禁遊蕩賭博於下 學照敬告同僚在昔六計弊吏三風做
官助我後明亦云至矣現今者時艱之亟爲古所無本館責任之
殷勤也則尤重即使遠涉洋國事畢智以謀福與非及豈有餘暇以事
遊蕩乃聞京師近來習尚飲博風雖有明令禁革仍復陽奉陰違
甚至一局之資累銀萬金一席之資半中人產衛是不止轉相效尤
慢令曠官玩時時日作違者以爲逢場之戲不肖者藉爲揮霍之通
長侈靡之風敗壞之習至或事干警律名掛彈章方始悔之亦已
晚矣學照職性愚拙惟知以勤慎自將本部諸君子亦皆潔身自好
之流未必縱情及此但恐習俗移人賢者不免用特掛職相告務望
諸君子有則改之無則加勉長官有表率糾察之責個人以道修德
崇爲心留有用之精神而以之治事即無端之耗費儉儉可以資廉
即使如東坡所管宜力之餘亦欲取樂學記所謂藏修之後應有息
遊亦可循漢公休沐之儀作溫公異率之會何必侈爲豪華徒損令
名顯同懸清節之魚與危局幸勿爲害羶之馬目取除於除此則
學照所深望於諸君子也特此通告

▲政府近擬於邊境各省增設警察
邊境增設警察之規

對於施行警察制度之計畫詳細研究日昨大略決定其所擬之地
點及辦法如左
(一)奉天一帶 東三省因土匪騷擾出沒無常須招募土著者充
之其經費由地方經費項下支出
(二)內蒙內盟 維持內蒙之治安擬於各盟旗中取其有警察員
資格者而選練之最爲相宜其警察經費由內蒙特別區域支出
(三)青海西藏 青海西藏本有改爲特別行政區域之計畫而增
設警察尤爲改革之先導宜取回改設及本地人爲警察員其經費
由新設青海西藏三處統籌
(四)塔城地方 此地須險險以因外蒙問題解決後爲維持商業
保護人民而設置警察之宗旨宜於駐紮該地之兵隊中拔獲其適
任者而練習以充之經費由政府補助
(五)四川各處 四川由新任陳會辦擬定辦法呈請大總統經大
總統批准後即實行或會辦切實籌備進行
(六)雲南地方 雲南土匪尚多擬請法人力以肆擾亂故警察
制度宜取軍巡折衷法擇其本有軍隊生活而多經驗且熟諳本地
之地理風俗人情等事人組織之其經費宜從節節但其詳細辦法
須由本地長官呈報大總統批准後方可實行



吊山標乃
英國所製
之白蜜酒



英國

所製之

吊山標

酒蜜白



酒蜜白

健胃養神汁

我輩家老幼常服養神汁能病者使
安弱者使強獲無上之幸福凡人

赤體肥童

身辭康健者不可不常服此汁其
功效之敏捷請服之方知吾言不謬也

養神汁之法理功效說

經曰心藏神蓋以心爲神明之舍
而神即精氣之所化也故十二經
皆聽命於心故爲君十二經之氣
皆感而應心十二經之精皆資而
養心故心爲生之本血之主脈氣
宗而神之所居也蓋神以氣存氣
以精宅精氣相濡故能分神於

治主

- 老人咳嗽 嘔吐泄瀉 胃脘疼痛
- 肝腎兩虛 耳鳴目眩 肺痿虛損
- 吐血衄血 暴怒鬱抑 飲食無味
- 赤白帶下 子宮虛冷 久不孕育
- 小兒疳積 脾胃虛弱 疳積腹痛
- 風濕痺痛 氣喘咳嗽 氣喘咳嗽
- 寒入骨髓 戒煙斷癮 戒煙斷癮

價大樽二元 小樽一元二角 每打十二元

總代理 叻石大馬路衛安公司 羅氏藥房

花柳解毒平安水

衛安公司

叻石大馬路

甲寅年十一月初八日

花柳之毒最難醫也花柳之毒最難醫也
中其毒者始則淋瀝繼則疔疔口便
毒隨症錯出治不如法或留毒未清其
後患甚矣以致花柳入骨成癩癩毒其
危險甚本醫生遍遊五洲見南洋華埠
患花柳者甚多而醫者寥寥或誤
於古方或急於求利但求速效快補致
人留毒成癩癩毒不除不知毒入骨
人終身成癩癩毒不除不知毒入骨
理創製此花柳解毒平安水出則活
便轉危爲安凡已染花柳之毒者不
論遠年近日服之立見奇功如好從事
花柳之病者請速購此藥服之實見
神效自宜早服水出則人之性情花柳
者亦可保平安也也則其名曰花柳解
毒平安水非非河漢此藥者請嘗試
之服法每日三次每次一湯匙飯後服
各藥店均有寄售
價每樽一元 保來氏監製

歪兼邊固本片

賜症皆因真元素
虧色慾過度以至精
血內竭空掛香衙內
負事學下之賢習
憾事也此片皆治
陽痿有補陰助陽
精固本廣後嗣之
功返老還童之力補
除九龍鎮守三多
振乾綱幹事兼人久
服能壯陽固本益壽
延年應酬神聖呈獻
人聞能神聖呈獻
廣生天下英才
君欲廣嗣請購
試之確信余言之不
謬也

每枚壹員伍角
每打拾伍員
大樽批發價甚相宜
分售處

- 牛車水羅氏藥房
- 小坡廣安
- 小坡保靈堂
- 庇能華安公司
- 砂朥越廣安公司
- 吉隆坡廣安公司
- 麻坡廣安公司
- 麻坡廣安公司
- 馬六甲廣安公司

屈臣氏藥房

福建

巡按使署批詞
△給還不效銀款 洋藥神者黃運昭等稟送給領旗民戶度...

△領官尺以便商民 巡按使示知事云准農商部咨開...

△通緝謀亂黨人 留學生閩籍林潤照等上年因在福建運動...

△通緝私運 聯學所附設於閩侯縣署所長許聯舉原籍...

△沙面騙案續聞 △沙面發現騙案一節已誌前報茲將其...

△沙面發現騙案一節已誌前報茲將其詳細情形調查如下...

△沙面發現騙案一節已誌前報茲將其詳細情形調查如下...

△沙面發現騙案一節已誌前報茲將其詳細情形調查如下...

△沙面發現騙案一節已誌前報茲將其詳細情形調查如下...

△沙面發現騙案一節已誌前報茲將其詳細情形調查如下...

日廿五號下午四點鐘接得電話云係粵航公司蔡先生買西...

日廿五號下午四點鐘接得電話云係粵航公司蔡先生買西...

日廿五號下午四點鐘接得電話云係粵航公司蔡先生買西...

日廿五號下午四點鐘接得電話云係粵航公司蔡先生買西...

日廿五號下午四點鐘接得電話云係粵航公司蔡先生買西...

日廿五號下午四點鐘接得電話云係粵航公司蔡先生買西...

日廿五號下午四點鐘接得電話云係粵航公司蔡先生買西...

日廿五號下午四點鐘接得電話云係粵航公司蔡先生買西...

日廿五號下午四點鐘接得電話云係粵航公司蔡先生買西...

日廿五號下午四點鐘接得電話云係粵航公司蔡先生買西...

白標山吊 蜜酒 係 吊 山 標 蜜 酒 係 國 英 TRADE MARK 物 產 出

係乃酒蜜白標山吊 國英 物產出 啓謹司公限有利直牙 號十二月四年五十一百九千一英

興建星洲普陀寺小啓
蓋聞普陀山說法會留留國之龍鹿苑談阿育建浮圖之勝非莊...

廈門竹仔街 治症
一治男子陽衰 冷精 一治婦人陰冷 帶風...

嗎根代望有利銀行告白
啓者本銀行創設有年茲將本行情形詳開如左 本行批准共備...

選電

○周國之日本留學生代表遺使呈請中央政府寬放黨人除去投... ○九江府特准內地教會學校失火中燬學生平安無傷...

京省

○劉喜奎之趣史 ●北京女伶劉喜奎之聲名可謂極一時... 之聲無以復加矣不意有某好事之徒投寄於戲園新聞...

本城

○緝決叛軍軍誌 ●昨日早地捕獲中處決叛軍三思謀... 一事已登前報查該叛軍所得之罪係於巴實獲獲路中...

○車夫時氣 ●吉靈地只昨日下午兩點鐘手提一籃... 坐手車至鐵巴剎購物下車後在籃內取銀五角入巴剎...

工務局招人承供柴薪告白 ○啟者茲因本局招人承... 票承供所用柴薪計共三十萬枝...

添股及加染各款烏布發售廣告 ●啟者本星嘉坡五代天宮街門牌三十八號志遠號染莊布店出水... 添股原原本本...

有收買假裝宜香茶者請看 ●啟者本號宜香烏龍茶歷已多年在英政府存案以防假冒... 凡有假冒者...

承頂聲明 ●啟者小坡桂蘭街門牌四十七號遊軒號... 承頂人許嘉和順記啟