

ALHAMBRA

告廣戲影勝嗎南翳

啟者特字通知 諸君共鑒本戲由亦不月一號起遷往新戲園...

號六十八百八千九第



The "Lat Pau" Chinese Daily Newspaper. Telephone 390.

PRINTED AND PUBLISHED FOR THE PROPRIETOR BY YEAP KWEE HCCN AT NO. 11 CROSS STREET SINGAPORE

告廣油生昌芳

本號不惜重資建設油廠所用之豆純是花生豆並無雜質...

摩打車出售

啟者茲有客命有兩輛摩打車一輛欲出售與人此車用僅十二個月...

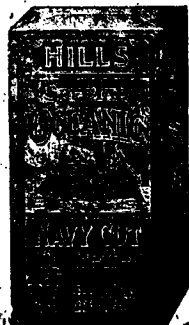
R. & J. HILL LIMITED, LONDON.

Purveyors to the House of Lords.

ESTABLISHED OVER 130 YEARS. TOBACCO AND CIGARETTETS.

Contractors to the British Admiralty.

年十三百一立設已經枝烟及烟之司公限有希底呂亞京英



頂上一號奧施亞匪之尼威基烟每罐五十枚此烟者名標頭之冠...

OBTAINABLE FROM ALL DEALERS. H. WOLSKEL & Co. SOLE AGENTS

清明停工

本館謹啟

論說

(續)

中國實業之前途 一國工藝發達之要素。約有三端。一為富力。二為人力。三為市場之發達...

本館專電

本館接三號東京專電云。德軍近有馬牙利亞不受約束之兵軍一大隊...

本館譯電

三十一號東京專電云。英國本年稅項所入現擬預算較前為高。可有二百二十六兆六千九百四十八萬磅之多...

命令

補發三月七日大總統令 任命署財政總長周學熙署理署督辦此令 任命田清為外交部特派奉天交涉員此令...



會及品飲皇大度印五主君英人供會乳牛標此
用應門西臣大務事度印門部兵門部軍海國英伊乃

"Nestle and Anglo-Swiss Condensed Milk Company (London)
Singapore, Penang, Kuala Lumpur, Bangkok."

MILKMAID MILK.

大至流銷下天乳牛標人女知通字特



以上之圖乃是身圖強壯之人向身圖衰弱之人說明得此標牛奶之
 令身體強壯其原因爲于幼時常飲此標牛奶之女人標牛奶與于飲
 料而至今仍飲此標之牛奶當于出外遊歷時常飲女人標之罐頭牛奶
 各日所買之女人標牛奶因爲于知若飲此標牛奶可免患痢疾水痢症
 病此乃最好之牛乳及其乳皮並非過稠及香味之牛乳而又不加糖料
 倘若諸君欲得強壯一如上圖所繪強壯之人而不作衰弱之人則
 必需飲女人標之牛乳此標牛乳天下而無不均有發售且四州府及本
 坡國家均常取此標牛乳以供醫院等處之用

英一千九百一十年七月三十一號



“Embassy” No. 77

枝烟之領蓋威

啟者特字通知本公司甚願 諸君常購其時第七十七號威蓋領之烟時
 常吸食若 諸君能將盒內之標頭收積可換得以下各物
 廿張全圖或四十張半圖可能換包烟枝盒一介廿張全圖或四十張半圖可
 能換包烟盒一介廿張全圖或四十張半圖可能換正牙金烟枝嘴一枝
 四十張全圖或八十張半圖可能換銀墨水筆一枝
 五十張全圖或一百張半圖可能換白銀時錶一介
 六十張全圖或一百二十張半圖可能換白銀時錶一介
 一百張全圖或二百張半圖可能換銀烟枝盒一介一百二十張全圖或二百四
 十張半圖可能換銀時錶一介
 一百六十張全圖或三百二十張半圖可能換銀手鐲一介
 三百二十張全圖或六百四十張半圖可能換金手鐲一介
 一千張全圖或二千張半圖可能換金烟枝盒一介
 以上所列各物均能在本坡換領爲此甚願 諸君 收積此標 並時常購
 吸此款烟枝爲此佈

英一千九百一十五年三月二號

英美烟枝有限公司謹啟

The Asiatic Petroleum Co. (Straits Settlements), Ltd.



啟者特字通知本公司所售第一等名上品土油 燈油
 蠟 燭及第一等名煤油 諸君有欲採購者請向
 下列之店號均有寄售
 新加坡星加坡門牌二百四十六
 號振發興
 英芝律門牌三百零三號怡興
 沙九律門牌二十三號振光
 英芝律門牌三十號恒裕成
 倘有所印之圖乃係本公司商標此佈

英一千九百一十二年十二月十二號

亞沙直土油有限公司謹啟



SYLVAN 油土標箭旗花

用煤油者注意

啟者敝公司現由暹羅運來花旗箭標
 土油銷行海內外久已馳名新加坡一
 埠向由天德棧李高代售取價公平
 重受無欺其油最合家用之極品燈火
 光亮而且耐燃其用度較他油省儉與
 別不同並可用行機器運轉妙品此油
 與機器油無異價值較機器油尤廉諸
 商欲購者祈向新加坡芝律門牌
 二百一十一號天德棧李高購探可
 也此佈

大英一千九百十四年十二月十五號

英商實德力公司謹啟

叻報附張

每日隨報附送
星房虛昂停刊

特別紀載

進攻俄國

華俄日報百年之前拿破崙大軍敗於俄國一事迄於今日又多
 遺響大抵進攻俄國深入其地者無不如何必有不利但拿破崙之敗
 實因無糧不能供大軍故其進攻莫斯科時大軍已受非常之損
 失非撤退則國之存亡殆矣也至其因戰事地火所受之損害亦
 較少於前之短絀考拿破崙之伐俄共率大軍六十萬人前進之
 始雖有數小團案已分設而於俄軍力向無重要關係但法人會集
 於莫斯科時軍勢已消滅二十五萬人及大軍退出俄境之時則指
 計之不過三萬餘人然其失敗原因絕非如世所出因地勢不其種
 種可怕之情形故蓋數十萬大軍糧餉不足即難前進凡飢餓不堪
 與患病之士卒不能退回各兵站也故拿破崙之敗由於糧餉缺乏
 無力供養無可展其所以致此者又由於後衛之運輸器不敷
 之故假使拿破崙有一鐵路可供糧餉則其遠征隊或可通行而無
 阻也

或謂伐俄深入內地當赴莫斯科或聖彼得堡此說全屬誤解蓋今
 俄國有性命關係之部落已全非昔比所賴者各新邦之煤礦耳俄
 國北部雖有木料甚巨之儲蓄而不敷所需除有鐵路製造運輸船
 煤礦等處稍有價值外無重要關係可言且自俄失波蘭之礦場
 後雖有大野普及內蘇兩流域尚可有煤礦產然此兩流域全在
 俄國南部此外有巴普之煤礦礦泉足供俄國南部及東部生火
 燃料之需倘德奧土三國大軍能加其權力於俄國自卡巴西亞至
 裏海一帶則俄人之抵抗已完全自解無煤礦與石油等物
 俄即不能持久也

此外另有一事即俄國南部所調馬加萊內者為該國之糧倉是也
 查俄國所有餘糧米糧之輸出大抵出自該處黑土地之區內此與
 俄國南部之煤礦等礦約略計之足敷俄國所需糧糧在兩俄耳
 故倘能佔有俄煤礦或俄糧者即能得俄國糧物產之大半也
 若論波蘭戰勝有價之結果則刻下尚非其時此次俄國之敗非東
 方戰事即有完全勝利之決定蓋今對於俄國之戰事可以繼續至
 於終局亦可延至西方事畢再與大戰作一勞永逸之策也總之對
 俄軍事即不早日結局亦可俟其煤礦石油及米糧皆絕無以資
 其一萬七千萬之人民也

南洋

聯道之特色

望加錫函本中華學校開辦有年近因受歐戰影響經費頗形
 支絀該校教員林有壬君平素好義公視此困難情形慨然捐助
 荷銀一百盾商會一函函探其原文云承助學校款項百盾經
 照承領先生以崇德博學之資助與學經常之費熱心毅力為學界
 領袖之特色亦士林之佳話蓋四後進春風化雨之天教育界
 材玉板金聲之地雖稱難得學不受應稱難得真授徒收學札猶未
 若先生慨惠巨款尤所僅見高風亮節宜溫禮節仲春無窮矣
 豈獨全僑學校同深頌祝已哉誠為先生拜謝即已云云查
 林君熱誠教育其對學生純潔化主義不啻雲加加實故學生真

不敬而愛之有有不規則之言語動作皆備端然惟恐林君知聞或
 為所見林君但一笑指之則面赤耳紅羞愧不自容於以見其作
 教刑之為野蠻時代教育法不若從容訓誨之為有效也此次林君
 以教育而捐助學款在羣島中本不多見在望加錫尤為破天荒之
 創舉教育界諸君亦聞而有感乎

祝融祝禱

巨港防函有某店東某素丁金錢愛者國家之存亡不顧社會之良
 窳閱閱數年來少有儲蓄作小富翁能料錢神反抗錢運不亨於於
 去月十九日午九時因自修電燈失慎油櫃傾倒由是祝融肆
 稅獨其中而左右隣舍之殃及者計四五戶借助救區救救因致頃
 刻四五家之財產盡付一炬今之過其地者靡不歎息息作赤
 壁遊覽也

諸著

高標脚傳

溫柔鄉中、有高標脚者、高等之自由離也、生而高大、有碩
 人之貌、性高傲、不屑與羣雜伍、常謂雜伍者不能高飛、豈
 處者不能高舉、徒步則固、不能高出於人、程度不高、車之
 無甚高輪、此非高向之人格也、吾嘗高視闊步、以過流俗、
 乃折而從高期老師遊、之無異、惟嫌其陳義非高、徒守高
 會之規矩、不足以助高與也、曾有組織女校者、於是投身其
 中、粗窺門徑、始知平等之大義、自由之精神、男不甚尊、
 女不甚卑、至此而慨然曰、至哉道乎、高矣美矣、非是無足
 以自高、由是之後、才學高、智識高、心頭高、眼角高、其
 視男兒、不過渺小之丈夫也、有為者、亦若是、於是心高而
 氣傲、趾高而氣揚、自視儼然、已有高與天齊之氣象也、學
 未畢業、思以其所高者、時示於人前、乃擢高聲、按高舉、
 著高段、意態昂然、舉動矜然、言語超然、人之視之、如屬
 之轉九霄、鶴之鳴九皋也、然猶以為未足、更思所以出眾者
 、乃再高其脚、所謂舉趾高者非歟、其高頭硬耳、方以
 為可遠觀而不可親玩也、豈知過高則危、失足成恨、後竟與
 一高佬有私、肩與之齊、肩與之並、且欲扳附於高門、借老
 之盟、已預定矣、而高佬五代同堂、高風尚在、為之紛辯於
 高氏之女、事竟不諧、高標脚業已失身、復與一高哥哥者拚
 識、由是放縱無節、凡事以高帽者、皆與之納交、卒被一高
 大漢所迷惑、轉繫於勾欄中、昔之立異鳴高者、至是乃不取
 高自位置矣、然尚高其聲價、遊客比之為高買猪云、

聯鄉保甲果可以保民耶

樹三

粵吏患賊盜披猖、無計剿絕、引以為憾、因擬行聯鄉保甲法
 、究其意見、不外聯鄉民攻匪匪以攻之、使事果見確實
 行、將東鄉有匪、則西鄉以攻擊之、西鄉有匪、則東鄉實
 以拿送之、軍兵緝匪之責、從此分諸鄉民矣、而鄉民之查察
 匪徒、視軍官所派偵探、迫得倍為嚴密矣、否則或科以庇匪
 之罪、甚至處以嚴匪之刑、不難過來搜獲黨人、商民之被誣
 陷、捏為勾引、無辜受累乎、然則聯鄉保甲、以為可以保
 民、不知適以擾民、此于與氏所謂徒法不能以自行也、

根除濕瘋

瘋濕骨痛之症無論男女服用韋廉士大醫
 生紅色補丸定立刻除根因此丸能解血
 毒故療治瘋濕骨痛之病源一切肌肉疼痛
 骨節酸楚腰背膝痛等思均可立止也甘肅
 秦州梁霞標君來書云內子曾患瘋濕筋骨
 疼痛之病呻吟異常初起尚能扶杖而行繼
 殞臥床頭雖起立亦無能矣 備嘗各藥罔見功效正在無術救治之際忽憶韋廉士大醫生紅色補丸善治諸病遂購服之
 神藥口同聲何不購而試之遂購取大瓶以進之未幾二瓶已覺沉痾大減迨六瓶既罄痼疾全消夜能安睡毫無痛苦迄
 今並未復發焉

韋廉士大醫生紅色補丸非但能驅風濕除根且可治一切由血不潔以致腦筋衰弱所起各症已曾治愈無數之患
 肺無力 胃失消化 皮膚諸恙 少年虧損 勞事無能 以及婦科各症凡經售西藥者均有出售或直向星架坡
 士庫街韋廉士醫生藥房函購亦可 價銀每瓶一元二角半 每大瓶七大元 星架坡 郵費在內



甘肅秦州梁霞標夫人玉照



大像不與慘苦異常
 紅色清毒丸專治大便閉結肝陽上升頭痛等症或口氣臭穢等思只須在
 一夜之間洗滌一切污穢大便通暢之後自覺體健爽適矣可向藥房購用
 每瓶價銀五角或直向星架坡士庫街韋廉士醫生藥房函購郵力在內且
 收用郵票

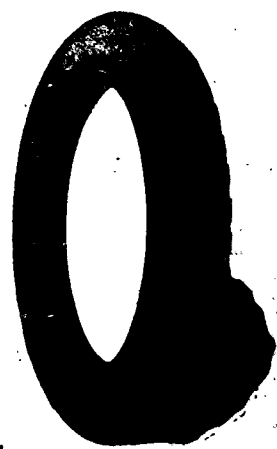


此標之酒

請認獨買

COLUMB TYRES.

告廣司公耶打林哥



啟者本公司新設一寫字樓在於新

嘉坡督辦打車 摩打車車 及

脚踏車之樹乳輪等此輪名曰哥林

樹乳輪其工料甚為精美且價亦相

宜 諸君有欲知其詳細者請向售

賣樹乳輪之各店及摩打車出稅處

井本公司駐紮實得力四州府 爪

亞 蘇門答臘 暹羅等處之代理

人詢問或運來本公司寫字樓內便

可取其價單并知其一切情形詳登

賜玉臨不勝厚幸再本公司設在勞

民申律門牌五十一號德律風一千

五百一十號併此佈告

英一千九百一十四年四月廿三日

哥林打耶公司謹啟

THE COLUMB TYRE Co. (Far East)
51, ROBINSON ROAD. TELEPHONE 1510.
SINGAPORE.

白告司公限有車電

啟者本公司特字通知 諸君知悉茲將早晚電車來往各段道路之時刻列下

第一段由丁律起至石叻門止 頭班車每晨六點半由丁律開行 六點半由石叻門開行 尾班車每夜十點五十分由丁律開行 十點五十四分由石叻門開行 以上之路每六分鐘有一輛來往 每夜十一點半尾班之車由石叻門開往電車公司經過忽勿里芝律及勿勝士沙律

第二段由丹戎巴葛起至牙籠止 頭班車每晨六點四十四分由牙籠開行 六點四十八分由丹戎巴葛開行 尾班車每夜十點四十四分由牙籠開行 十點三十二分由丹戎巴葛開行 以上之路每八分鐘有一車來往 每夜十一點一十六分尾班之車由牙籠開往電車公司經過勝灣拿實得力及實重阿律各搭客乘坐此車欲往丹戎巴葛者可到勝灣拿實得力下車另搭他車便得勝灣拿實得力之電車每夜十一點半鐘開行

第三段由丹戎巴葛起至勝灣拿實得力止 頭班車每晨六點半鐘由丹戎巴葛開行 六點鐘由勝灣拿實得力開行 尾班車每夜十一點五十六分由丹戎巴葛開行 十一點三十分由勝灣拿實得力開行以上之路每三分鐘有一車來往 每夜十二點尾班之車由丹戎巴葛開往電車公司經過忽勿里芝律及勿勝士沙律

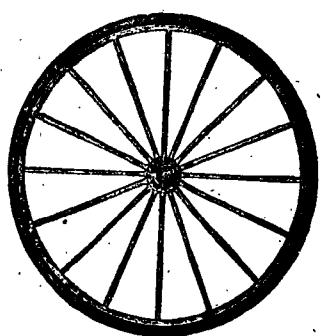
第四段由禮佛酒館起至巴耶里峇止 頭班車每晨七點鐘由禮佛酒館開行 六點二十四分由巴耶里峇開行 尾班車每夜十點二十八分由禮佛酒館開行 十一點零四分由巴耶里峇開行 以上之路每八分鐘有一車來往直至夜九點零四分為止已過此時則每十五分鐘有一車來往而每六日及禮拜日此路之車每八分鐘有一車來往直至十一點零四分止 此夜車由禮佛酒館開往勝灣拿實得力乃十點四十四分 十一點 十一點一十六分 十一點二十四分 尾班車每夜十一點二十四分由勝灣拿實得力前往電車公司 諸君購買車票能用在該路特此佈告

英一千九百一十二年六月廿九號

電車有限公司謹啟

J. W. & T. CONNOLLY LTD, LONDON.
SOLE AGENTS. THE UNION TRADING COMPANY, SINGAPORE.
BEST RUBBER TYRES
for Carriages and Rickshaws

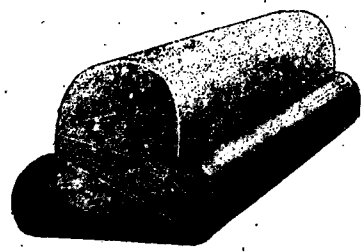
"4 4 4"



英國高路厘有限公司
超等馬車輪極膠条
商標 雙弩

此車輪極膠条在坡下法人力車及馬車各大商店均有代售舊行 諸君光顧幸留意焉
新架坡總代理美隆洋行

大英一千九百一十五年正月廿一號



行洋隆美處理代總

劍利如有嗽咳



傷風咳嗽能使肺經損壞且易致肺管氣管發炎身軀久虛甚或發生癆症即為最可怖之症因此死者較較之於戰場者尤多也凡患咳嗽者其身體各部必致軟弱故醫士有云切勿輕視傷風咳嗽須服食司各脫乳白鰵魚肝油因此著名藥能止咳除嗽強健肺部使病弱之身體得以再造

柔弱之小孩可由服食司各脫乳白鰵魚肝油變為強壯老年者服之得生新力孕婦服此強生強健之嬰孩若將以試服此藥之日為一生最大幸福之日

SCOTT'S Emulsion



熱切宜留心奸商所製無價值之品於購買時認明漁夫負魚之商標凡無此其牌者慎勿購買

諸君欲得以上魚油之小冊請即往新嘉坡總代理美隆洋行

總代理美隆洋行

要聞

國民會議組織法案預聞 國民會議組織法案已由約法會議交付審議...

杯有些少此酒則香氣逼人

下酒地蘭萬

沽代店各列



萬祥 老吧風門牌八十六號
泰昌 玻璃角門牌二百十四號
振源興 牛車水門牌二百十三號

新榮成 五代天官門牌五十號
振華興 美芝律門牌六十四號
振源 十八溪墘門牌七十二號

啓謹司公限有里直牙

標狗全



酒密鳥

標狗全



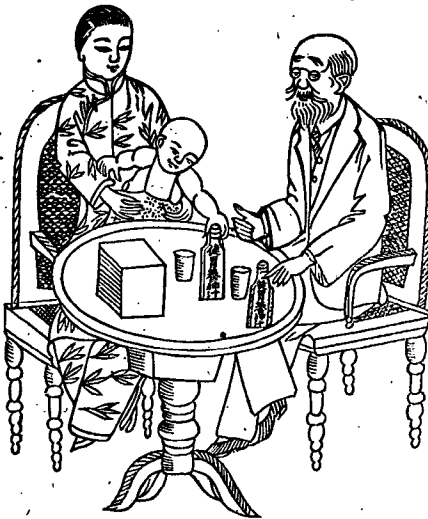
酒蜜鳥

啟謹利直牙

以上所傳係得之某君之電話約法會議所審之結果此時則尚未得知但其大概不過如是姑誌之以俟此案之披露

健胃養神汁

我輩家老幼常服養神汁能病者使安弱者使強獲無上之幸福凡...



赤體肥童



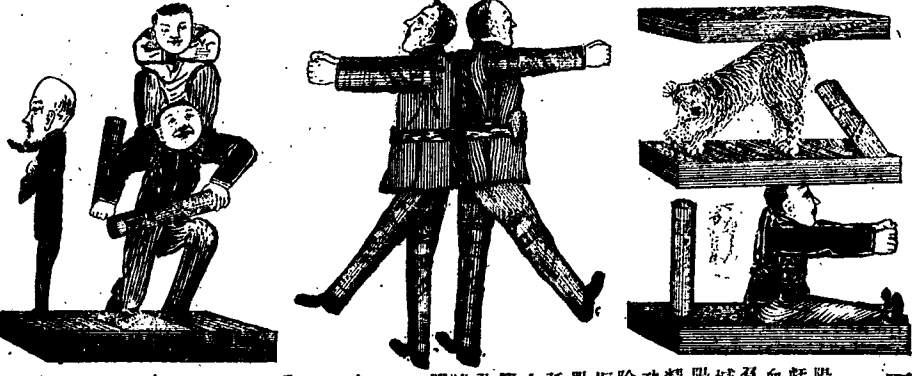
身辭康健者不可不常服此汁其功效之敏捷請服之方知吾言不謬也

主治

胃氣不調 嘔吐呃逆 肝胃不和 嘔吐酸水 老人咳嗽 喉痛氣促 肝胃不和 嘔吐酸水...

總代理 叻大馬路衛安公司 羅氏藥房 甲寅年十一月初八日

花柳解毒平安水



歪兼透固本片 陽痿症皆因元氣虧弱...

衛安公司

甲寅年十一月初八日

輪船招租

啓者本公司常有機器中紅船租...

重脩山橋路廣告

啓者於廿年重脩山橋路...

DISINFECTANT

約瑟直刺華兄弟公司謹啟

諸君欲慎重衛生預防疾病...

果然良醫

余客感病癆瘵延醫數醫均不見效...

注意辭伴廣告

啓者本號甲寅年用何榜在本號...

民國四年三月十六號

何思觀披露

THE BORNEO COMPANY

啓者特字通知 諸君勿使君之屋宇被白蟻所...

大船屋宇出投 啓者茲定於不里月六號禮拜二...



拜商標 此為治各種尿管病之良藥...

售發有均房藥大各

號五廿月一十年四十一百九千一英

鸚鵡註冊商標 育亨賓固本片

此片如實無言育亨賓質願補港銀一千大元正



夫陽痿腎虧軟弱之症皆由真元耗傷此乃男子之通病也...

楊耀宗 花柳須知

花柳之毒傳染 無窮市上丸藥 雖多有名無實...

福建

軍艦准備會操 △海軍部劉總長日前電飭駐滬海軍總司令李鼎新將所轄各軍艦先於擇定相宜地點...

昨取駁款 △近聞高等審判廳審訊某甲詐取駁款人台...

舟人爭訟 △鼓浪嶼與舟人水仙舟舟人等因爭泊...

生徒省省 △津與各屬匪徒於省垣各學堂者到廈...

曹雲出獄 △前清田賦局曹雲雲獲決監禁半年...

亟宜準備防疫 △客有自安海來者感地正月來疫氣...

不孝之婦 △行商林某寓城內廟前頂亦商界中之有...

嚴禁偽冒 △省城警備佈告略謂現據廣東土敏工廠...

修築動議 △修築新城之議原擬編工兵從事以省經費...

改更商務 △總督陳日首擬與交通銀行借款改更商務...

廣東

嚴禁偽冒 △省城警備佈告略謂現據廣東土敏工廠...

修築動議 △修築新城之議原擬編工兵從事以省經費...

改更商務 △總督陳日首擬與交通銀行借款改更商務...

是亦一法 △中央稅務處日前為擬具土貨稅則...

日實行計開 △各通商口岸抽稅由抽稅局...

相禮無恙 △去月四號下午九時由港返省之慢車...

示危險例快車應入二路路工將又通機關一舉兩車...

力甚甚快車司機人實其不能制止遂至所掛之二等客車...

三等客車二輛同時脫軌搭客四百餘人大受恐慌...

現現中央委為稅務局專員委任緬甸及印度調查稅務...

廈門竹仔街治齋藥酒 天下馳名 治症 一治男子陽衰 一治婦人陰冷...

敬頌良醫 鄙人自覺體弱精衰欲謀生業未幾三小脈忽染脾氣之症...

A.C. MEUKOW & CO. COGNAC 此五粒星酒乃最佳特色味及能合飲者身體壯健 英一千九百十五年三月八號 牙直里謹啓

全狗標 若論級波打酒 諸君必須購全狗標者若無此標即非波打正庄之品此庄乃天下頂上之烏蜜酒據醫員謂此等烏蜜於人身體最屬相宜也 牙直利有限公司謹啟

