

PALLADIUM THEATRE

號一十百八千九第

ALHAMBRA

告廣戲影勝嗎南鑿

啟者特字通知 鑿南嗎勝影戲廣告...



The "Lat Pau" Chinese Daily Newspaper

Telephone 330. Chinese Daily Newspaper.

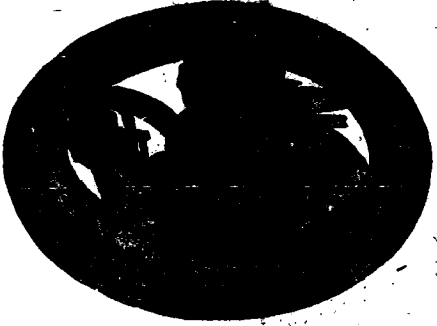
啟者特字通知 鑿南嗎勝影戲廣告...

TELEPHONE: 264.

TELEGRAMS: "WOLSKEL" SINGAPORE.

WOOD-MILNE

輪乳樹司公棉



此樹乳輪乃用於膠打及載貨之快車...

H. WOLSKEL & COMPANY, SINGAPORE & KUALA LUMPUR.

公司為其惟一之代理人 諸君有欲...

芳昌生油廣告

本號不惜重資建設油廠所用之豆純是花生豆...

移居廣告

本號現已移居源順街門牌二百三十九號...

協吉號啟

木料出投 啟者茲定於本月廿二號及廿九號...

陳繩案之判決全文

按訂購衣箱及衣服各種舉動。本係殺害陳繩之人...

代論

按訂購衣箱及衣服各種舉動。本係殺害陳繩之人...

本館專電

本館接廿三號東京來電云俄京官場稱本禮拜一日...

本館譯電

廿一號來電云是日下午巴黎官場稱現在戰場之上...

法領事電

法國駐叻領事廿一號法電云駐比利時之軍現已少有...

命令

十一月二十七日大總統令 參政院議決懲治盜匪法公布之此令...

本館專電

本館接廿三號東京來電云俄京官場稱本禮拜一日...

本館譯電

廿一號來電云是日下午巴黎官場稱現在戰場之上...

法領事電

法國駐叻領事廿一號法電云駐比利時之軍現已少有...

一 全狗標級宜尼烏密酒 二 此酒乃

係頂上之酒 三 請認各罐均有此標頭



Tuan PORTER'S Stout

四十百九千一英

號四廿月二十

啓謹司公限有里直牙

四 此蜜酒乃是補力及爲飲料之品 五

特字介紹可爲養病之需 六 請認全身狗

形在此標上

招考醫生章程廣告

啟者本院日前由各報館登報陰曆十一月十五日開考醫生日期是日各總理在院再議開考章程列明宣佈一議陰曆十一月初五日至十一月十四日止凡欲應考之人必須親自至本院報名註冊以先後爲序但須領明籍貫并在叻住址一議應考之人必須各人自帶筆墨視時由本院發給卷紙一議應考之人應於陰曆十一月十五日十點鐘入院至十點半齊集遲到不候各人作文限至下午五點鐘至五點半收卷入箱一議封卷侯侯山評取後寄回本院即行揭曉擬出編列榜榜名廣東省列榜拾名各省取錄二名一議試卷侯侯山評取後寄回本院即行揭曉擬出編列榜榜名廣東省列榜拾名各省取錄二名一議試選之醫生俟總理指定何日上任試用壹個月如能合格即定聘用每月薪金銀四拾元贈金卅元如不合格按次補任民國三年陰曆十一月初五日 同濟醫院當年總理同啟

廣告商途

啟者新年將到登報聲明凡金捷與吳興兩號及子黃夙夜所有賬項限本年十一月十二日前列單前來如過此期不復承認又凡子與人有担保字據亦于十一月十二日以前將字交來待再行清理爲恐否則以後與子無涉而金捷與吳興號係子自行開設一切單據須于黃夙夜清理在內乃能承認此佈 閱 甲寅年十一月初五日 黃夙夜謹啟

吉屋招稅

啟者有做在叻傳立實得力門牌一十四號厝一間係老翁官口萬山樓舊址如有合意欲租者祈移 玉到小坡美芝律門牌一百七十二號做號內面商可也 甲寅年十一月廿四日 金成春告白

朱有蘭名茶廣告

本號親自督製各種名茶其味清香合衛生且取價克己刻已馳譽遠到 諸商賜顧祈即惠臨茲將各種名茶開列於後 二兩一百六十四包鹿鳴包種茶 二兩庄一百六十包鳳鳴包種茶 一百斤散庄頂清遠茶 四兩一百六十包頂清遠茶 八兩庄一百六十包六安茶 八兩一百包頂清遠茶 民國三年元月六日 朱有蘭謹啟

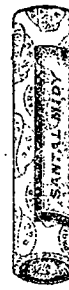
嗎根代望即有利銀行告白

啟者本銀行創設有年茲將本行情形詳開如左 本行批准共備本銀一百五十萬磅 取定本銀一百一十二萬五千磅 已收本銀五十六萬二千五百磅 儲備積款共有四十六萬五千磅 本銀行儲蓄半儲在倫敦 凡諸仕商寄本銀行之款其一年定期者以四巴仙息算 六個月定期者以三巴仙半算 三個月定期者以三巴仙算其來往短期則以二巴仙按日計算凡屬銀行應爲之生意本銀行均可承辦 諸君光顧請移 玉臨臨商面便安 大英一千九百零九年亦不異月十六號



諸君若患腹痛症而欲求速愈須飲(嗎)凡里車巴民九亞藥水數滴因爲此藥醫治腹痛之症大有奇功伏望 諸君常存此藥一罇

此山得爾彌地藥丸治五淋二濁最見效之藥也如熱法服之無倫久新重症而且腫只須兩日痛除腫退通止淋通再服五天一共七日定可除根保無後發故泰西各國醫士無不謂之爲淋聖藥中國通商各口一經藥房亦無不樂爲代售以愈沉疴惟 賜顧者須知此藥惟法國編地一家所製方稱不得名馳天下故於每丸藥上印有(嗎)記者庶不致誤胃至其服法初服每服一丸至五兩重者不問斷無不淋通止腫退痛除如是每天再服四九至滿七日定可除根永不復發但於服藥之日必須戒食辛辣動怒忌食性熱之物更忌房事



Sanatogen, 勃連實得力門牌七號客Y 全權經理人鍾志昆 一九一三年四月十八號

會豐商店 拾週紀念

大贈品

會豐商店

啟者本商店自開設南洋以來全權總售艾羅補腦汁艾羅補腦藥人造自來血總統牌精神丸以及各國名藥久蒙遠近同胞 惠顧消流日廣近有無恥奸商輪運偽藥賤價兜售以致魚目混珠此等舉動本商店殊堪痛恨茲值本商店舉行十週紀念特揀選各種精美藥品加意敬贈一月以酬惠顧雅意并辨真偽而杜假冒焉

- 凡買 艾羅補腦汁 大罇一打定價銀二十元 小罇一打定價銀拾二元
凡買 艾羅補腦汁 大罇一打定價銀二十元 小罇一打定價銀拾二元
凡買 艾羅補腦汁 大罇一打定價銀二十元 小罇一打定價銀拾二元
凡買 艾羅補腦汁 大罇一打定價銀二十元 小罇一打定價銀拾二元
凡買 艾羅補腦汁 大罇一打定價銀二十元 小罇一打定價銀拾二元
凡買 艾羅補腦汁 大罇一打定價銀二十元 小罇一打定價銀拾二元
凡買 艾羅補腦汁 大罇一打定價銀二十元 小罇一打定價銀拾二元
凡買 艾羅補腦汁 大罇一打定價銀二十元 小罇一打定價銀拾二元
凡買 艾羅補腦汁 大罇一打定價銀二十元 小罇一打定價銀拾二元
凡買 艾羅補腦汁 大罇一打定價銀二十元 小罇一打定價銀拾二元

石叻會豐商店西藥行謹啟

申報增刊

每日隨報附送
星房虛昴停刊

特別紀載

(北京通信)

財政部最近爲籌備之急需特與英人某有關於之條陳願助當局之聘因是取聘德氏所著中國加賦考以爲研究資料討論蓋已不只一次此中略分二派一派謂加賦考之內容時宜力主之大約謂加賦考之內容不加賦而賦自增也其說自爲正當而二反對派之說者謂清丈一事非數年不能有效而以今日待財之亟焉能有此餘裕某當局者謂我籌備所云之數雖不盡可恃然無論何國租稅地實爲正宗而以中國之大全國地丁安能僅有四千萬且後起之難稅反復過之之理故此中必有賦額不增而收入銳進之法待時日太促耳以余斷之加賦與否另爲一問題而以一國家至不能確知其國賦數戶籍亦決無此種故清丈豈不妨先自行之也

加賦之請山東巡按使曹汝霖氏最先與中央討論者通相淡相想必准行然然頗聞大總統之意以山東在兵燹之後又外患逼逐者猝行此非常恐有他變故反有不遽允之意大約京師之月出每約五百萬者之概算則特置稅三百萬交通稅五十萬常關五十萬及外省各縣稅款百數十萬或二百萬以充之故預計有盈無絀據當局者所擬計若戰禍不起則財政至年底已鬆然可觀今關稅既短稅款欠乃不能不以鹽稅補之故鹽稅雖重而正供反縮交通稅之五十萬或時有短少月三三十萬不等地方解款在今日其決不能如預計也可知據當局者所稱眼前數月尚能應付有餘

鹽稅須知上財政部者如賦之稅不可不備而財政部所擬稅目尤多其當局者以此事不在名目多要在實行一待待以爲大宗耳名目多不特民病且道可行者而人亦病之至於不能行余以爲此言實得中國之財政之原理蓋外國各方面之事業發達多故稅源多於公平及普及之原則而之故其名目不多若中國則所謂官出於民出於土名目雖增而納稅者仍偏狹於一方面也最近京師商會以財政部擬行特別營業稅上帶照情於平政院平政院院長請可於大總統如呈請罷之商民歡迎亦一可觀之事也

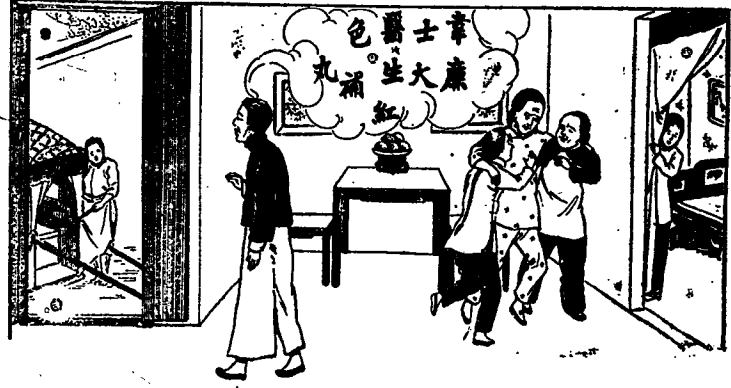
聞主計局擬定辦法擬行增稅特別加重政策但此辦法向未之見鹽業銀行之籌備於張敬芳氏繼以資本五百萬爲之財政部已爲之請但其事起忽忽恐難究竟否尙屬疑問說者謂今金融機關之不振非機關少也在資本缺乏之事實不甚活動耳有此五百萬以振興中央銀行豈非道兩難事以上財政部

日本特派專使來華之議確出於日本一有力者之口今以近狀觀之似不難又近日置公使以母病回國據其所語於本國新聞記者謂中日邦交甚屬圓滿而以記者所聞於當道亦確信日本政府無扶助亂人擾亂中國之舉似政府之關係實屬不惡 (以上外交)

諧著

愚星致諸門生求助書
前清進士舉人秀才均鈞鑒 鄙人自與諸君別後 彈指之間 不覺已近數年 想諸君近日必多顯達 半皆能考得知事矣 惟鄙人自清末棄職後 即退居林間 不問外事 而乃日用浩繁 四五年来 竟將巨囊所積 用得抄手空空 近已典質殆盡 生活維艱 前因出於無奈 曾向諸君等處告貸 奈守楊子爲我之義 一毛不拔 人情冷峻 不謂神聖亦然 回思昔日狀元 易勝滄桑之感 雖然 窮鄉僻壤 終必至流爲乞丐 故不得不爲出山之舉 以期下氣低聲 竟得一處歇脚之地 近探得諸君開羅之左判官 將更爲他人 鄙人意欲謀補斯職 惟陰司難索稍正 固屬難風係否交 然運動美矣 亦必需有多數金錢 方克成就 鄙人賦閒已久 窮鬼之名 早已膾炙人口 諸君亦必聞知 又何來如斯鉅款 思維再四 借貸實出無門 故不得已始向諸君求助 尚祈共同扶助 稍傾私囊 即幾兩幾錢 鄙人亦不嫌菲薄 惟冀集腋成裘 以成鉅款 諸君須知鄙人非憤向人求乞者 實以諸君皆慷慨志士 願諸君子 絕非圖圖文君之拘拘以金錢爲命者所可比 且鄙人曩日居職之時 對於諸君 皆有求必應 固嘗隨諸君以進士舉人秀才之厚惠 諸君今日舉以數金 即衡之報施之道 亦不得謂爲過分 况此區區數金 在諸君關時 譬如多攜一椀花酒 而鄙人得之 實不啻諸君壽日於鄙人前求得進士舉人秀才也 惠款請交各縣土地 轉交鄙人 或直寄交敝寓 以免遲誤 至諸君之厚惠 一俟鄙人履任後 即當師判判官之待唐太宗法 私加諸君壽壽各一祀 以報宏德於萬一 諸君於此十二年 亦可得幾十百萬金錢 諸君又何惜而不助鄙人以區區數金 惟希諸君勿以市井無賴求助者見鄙 則感荷尤深 臨視拜禱 不勝禱首 即頌頌安

拆股聲明 ○啟者新嘉坡十八溪墘門牌四十八號義棧昌公司九八生理因癸丑年七月間開張原係陳四記林湖記余君記楊秀杰四人合創後因林湖記志願別業經自六月間林湖記所受股份頂與周泰記人承受清楚刻周泰記自當記楊秀杰三人志願別業將該名下所得生理股份全拆出經請公親楊瑞泰君將義棧昌公司生理核算明白當公親面前交涉兩說即將彼等三人名下所得之股份推與陳四記人承受營業日後生理盈虧與林湖記周泰記余君記楊秀杰等無涉 倘諸君有與周泰記余君記楊秀杰等往來賬目請速清結手理會清楚爲荷 特此聲明免滋後論
民國三年甲寅十一月初六日 義棧昌公司陳四記謹啟



梁君轉念歡樂非常

現值風濕骨痛盛行之秋凡有血氣薄弱血虧不潔之輩難免此症其風濕凝結手足肌肉骨節以致腫痛難堪思者愁苦終日必俟風濕之由除去而後已其故因血不潔變成酸毒凝結骨節肌肉之中耳甘肅秦州梁君轉念其夫人患風濕骨痛如是劇烈甚至起床必須備輪攬扶正值無法可救之際忽憶草廉士大醫生紅色補丸遂至往購與之服用據來函云秦州秦州已度度四十七春秋矣不意患風濕骨痛之疾呻吟異常初起能扶杖而行繼則臥床頭離起立亦無能爲矣備嘗各藥罔見功效正在無術救治之際忽憶草廉士大醫生紅色補丸善治諸病靈驗如神衆口同聲何不購而試之遂購取六瓶以進之未幾二瓶已覺沉痾大減迨六瓶既罄特爾疾全消抑且心緒安寧適於常昔昔無痛苦迄今年餘不再發發後數語以表微忱

草廉士大醫生紅色補丸乃天下馳名之聖藥並非只能治風濕骨痛且亦可治一切由血虧弱不潔所致之各症即如血薄氣衰胃不消化諸虛百損均無不藥以及婦科各症請自今日始用此奇效之靈藥治爾之疾可也

草廉士大醫生紅色補丸天下各處藥房商店均有出售或直向星架坡土庫街草廉士大醫生藥局函購亦可

價銀每瓶一元二角半 每六瓶七大元 星架坡郵費在內

- 一 頂上養酒
- 二 飲後清快
- 三 此酒純係由上等之酒
- 四 飲後身健
- 五 可能開胃及能強壯
- 六 最宜于熱帶地方
- 七 係用頂上
- 八 保無別料攪雜
- 九 此酒爲英京名廠所製
- 十 此酒清潤
- 十一 氣味極佳
- 十二 能補氣血
- 十三 最能消化積食比飽更更沙
- 十四 此乃台意在熱帶所飲之酒
- 十五 爲時常最好之飲品及易消化
- 十六 愛國之人宜飲此吊山標其何國之酒以發展國家之助力



吊山標 T. T. Tennent's

T. T. TENNENT'S
BRITISH-BEER.

英一千九百一十四年十二月廿四號
牙直利有限公司謹啟

枝烟詩峇英

諸君切勿忘却英峇
 時烟枝罐內有一小
 票其票有紅色者亦
 有藍色者紅色之票
 積至二十張或藍色
 之票積至四十張即
 送至實得力英美烟
 公司寫字樓內可以
 換得頂上好之琥珀
 烟嘴一枝切記切記

每罐計廿五枝及五十枝



每罐價銀二角半及五角

將此券留存

願諸君時時
 記念此烟枝
 并常購英峇
 詩之烟枝吸
 食此版
 大英一千九
 百一十四年
 十月廿一號
 英美烟枝有
 限公司謹啟

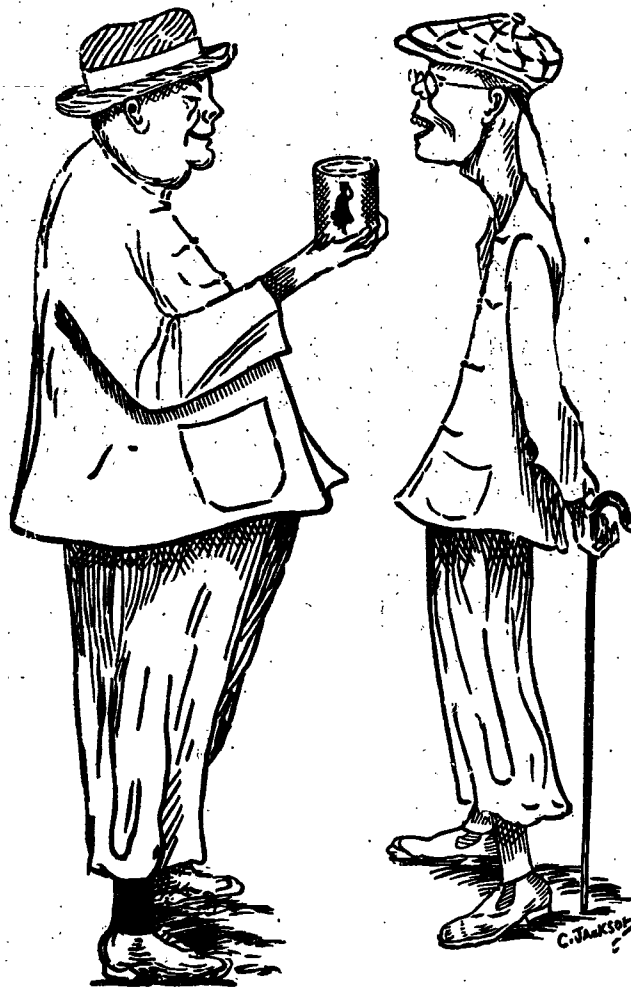


會及品飲皇大度印五主君英大供會乳牛標此
 川應門而臣大務事度印門而部兵門而軍海國英供亦

"Nestle and Anglo-Swiss Condensed Milk Company (London)
 Singapore, Penang, Kuala Lumpur, Bangkok."

MILKMAID MILK.

大至流銷下天乳牛標人女知通字特



以上之圖乃是身體強壯之人向身體衰弱之人說明應得購備有力
 令身體強壯其原因為于幼時常將滋潤之大人標牛乳供于飲
 料而至今仍飲此標之牛乳當于出外遊歷時常飲大人標之罐頭牛乳
 名曰原質之大人標牛乳因為于知若飲此標牛乳可免患渴飲水則生
 病此乃最好之牛乳及其乳皮並非濃稠及美味之牛乳而又不雜他
 倘若諸君欲得強壯一如上圖所繪強壯之人而不作衰弱之人則
 必常飲大人標之牛乳此標牛乳天下所稱均有發售而且四州府及本
 坡國家均常取此標牛乳以供醫院等處之用
 英一千九百一十一年七月三十一號



總批發處日本大阪東京神戶橫濱本舖

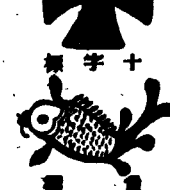
香晶者香水之原料也採百花之精英加百鍊之精製成晶體結
 成香晶其香氣之強人比諸國而獨擅丹桂而尤佳無雜雜香久
 不散沾諸衣袂香遠益清若夫風動珠簾則時時飄幽蘭撲入眉宇亦
 遍惹芳菲非祇合乎衛生以辟瘴中之不潔行人樂為之避風駐足
 領見此香晶之精品矣本品出世以來蒙女界人士爭購用者不知凡
 幾倘貴客光顧試用便知此晶高向全美經濟特買也
 英一千九百一十四年五月六號

代售處小坡大馬路 門牌四百六十四號
 日本賣藥有限公司

The Asiatic Petroleum Co. (Straits Settlements), Ltd.

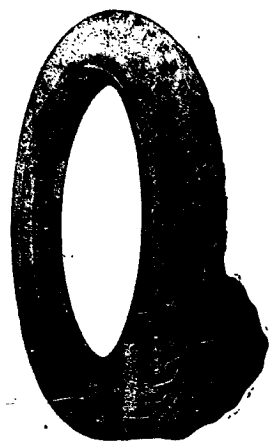


啟者特字通知本公司所售第一等名上品土油 燈油
 蠟 燭及第一等名煤油 諸君有欲採購者請赴
 下列之店號均有寄售
 補勿里芝律門牌二百四十六
 號振發興
 美芝律門牌三百零三號怡興
 沙九律門牌二十三號振光
 美芝律門牌三十號恒裕成
 兩旁所印之圖乃係本公司商標此佈
 英一千九百一十二年十二月十二號
 亞沙直土油有限公司謹啟



COLUMB TYRES.

告廣司公耶打林哥



啟者本公司新設一寫字樓在於新

嘉坡售賣摩打車 摩打車車 及

脚踏車之樹乳輪等此輪名曰哥林

樹乳輪其工料甚為精美且價亦相

宜 諸君有欲知其詳細者請向售

賣樹乳輪之各店及摩打車出稅處

井本公司駐紮實得力四州府 爪

亞 蘇門答臘 暹羅等處之代理

人詢問或運來本公司寫字樓內便

可取其價單并知其一切情形望

賜玉臨不勝厚幸再本公司設在勞

民申律門牌五十一號德律風一千

五百一十號併此佈告

英一千九百一十四年四月廿三號

哥林打耶公司謹啟

THE COLUMB TYRE Co. (Far East)
51, ROBINSON ROAD. TELEPHONE 1810.
SINGAPORE.

白告司公限有車電

啟者本公司特字通知 諸君知悉茲將早晚電車來往各段道路之時刻列下

第一段由丁律起至石叻門止 頭班車每晨六點半由丁律開行 六點半由石叻門開行 尾班車每夜十點五十分由丁律開行 十點五十四分由石叻門開行 以上之路每六分鐘有一輛來往 每夜十一點半尾班之車由石叻門開往電車公司經過忽勿里芝律及勿勝士沙律

第二段由丹戎巴葛起至牙籠止 頭班車每晨六點四十四分由牙籠開行 六點四十八分由丹戎巴葛開行 尾班車每夜十點四十四分由牙籠開行 十點三十二分由丹戎巴葛開行 以上之路每八分鐘有一車來往 每夜十一點一十六分尾班之車由牙籠開往電車公司經過勿勝士沙律及實得力律各搭客乘坐此車欲往丹戎巴葛者可到勿勝士沙律下車另搭他車便得而勿勝士沙律之電車每夜十一點半鐘開行

第三段由丹戎巴葛起至勿勝士沙律實得力止 頭班車每晨六點半鐘由丹戎巴葛開行 六點鐘由勿勝士沙律實得力開行 尾班車每夜十一點五十六分由丹戎巴葛開行 十一點三十分由勿勝士沙律實得力開行以上之路每三分鐘有一輛來往 每夜十二點尾班之車由丹戎巴葛前往電車公司經過忽勿里芝律及勿勝士沙律

第四段由勿勝士沙律起至巴耶里止 頭班車每晨七點鐘由勿勝士沙律開行 六點二十四分由巴耶里開行 尾班車每夜十點二十八分由勿勝士沙律開行 十一點零四分由巴耶里開行 以上之路每八分鐘有一車來往直至夜九點零四分為止已過此時則每十五分鐘有一車來往直至夜六日及禮拜日此路之車每八分鐘有一車來往直至十一點零四分止 此夜車由勿勝士沙律開往勿勝士沙律實得力乃十點四十四分 十一點 十一點一十六分 十一點二十四分 尾班車每夜十一點二十四分由勿勝士沙律開往電車公司 諸君購買車票祇能用在該路特此佈 聞

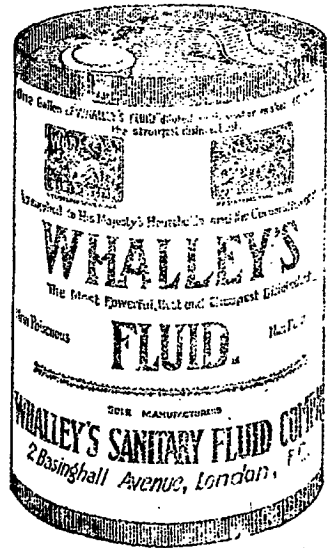
英一千九百一十二年六月廿九號

電車有限公司謹啟

英一千九百一十四年正月九號

新架坡總代理處美隆洋行

此辟穢臭水本坡各藥房及代沽各商店均有發售



狗仔嘜 一加倫鉄桶庄 辟穢水 五加倫鉄桶庄

此辟穢臭水本坡各藥房及代沽各商店均有發售

新架坡總代理處美隆洋行

SOLE AGENT,

THE UNION TRADING COY. SINGAPORE.

患難之交乃為良友



司各脫乳白鱈魚肝油為病者之良友能回復其健康
司各脫乳白鱈魚肝油為身弱患病男女老幼之良友凡他種藥品不能見效者服此藥必能轉弱為強
醫士皆知司各脫乳白鱈魚肝油內所含純潔之油能補血強骨發生健全之肌肉小孩服之能變為強壯有力不受疾病之累
成人患咳嗽體弱血虧或患肺病者服此藥即能速變強壯體弱之婦女服此藥能生健全之嬰兒且於哺乳時期發生乳汁甚多



SCOTT'S Emulsion

然切勿使奸商將假冒品混於對面上者得漁夫之利而無補於病者之患而勿受其累
如欲知此藥詳細請函至上海四川路五十三號及生洋行內便有小書一册寄奉
信內請註明於何種報紙見此廣告白為盼

諸君欲得以上魚油之小冊請即往新嘉坡取
總發行公司備



VERMICELLI, PREMIERE QUALITE. TRAVERS PERFECTION BRAND. AUSTRIAN MANUFACTURE.

麵線

粉線

啟者特字通知此麵線及粉線乃地土上等之物向來未有如此精細其味甚香及級級最上 諸君有欲購者請向本行店皆有出售
英一千九百一十三年二月廿五號



諸君若行路一日則脚腫痛及甚苦此等危險係因脚腫致能成疾伏望諸君詳閱下列醫藥力圖君之善 予藥脚腫症已歷兩年之久醫生及各項藥品治之不愈當時予已延畢上醫生四位調治無效
予用 (Tad's Original) 無效多致與打嗎嗒 不久便獲全愈 烈多致與打嗎嗒 乃是適宜之藥及治外症之一良藥有如 傷風 脚腫等症 此藥每樽一厘車各處藥店均有發售
西一千九百一十二年九月九號

Straits Steamship Coy, Limited.

The Siam Steamship Navigation Coy, Limited.

列開學各往開時日名船司公限有船輪力得實

行啟船輪司公限有船輪暹羅代

某船 刺心末月五號 開行
 某船 十二號 到坡
 某船 十五號 到坡
 某船 十九號 開行
 某船 廿二號 到坡
 某船 廿六號 開行
 某船 廿九號 到坡
 某船 正月二號 開行

啟者代運暹羅輪船有限公司其船定于慈民末月廿四號到新加坡廿八號啟行此船有泊在 吉里 底 吧加 丁加勞 奕述 施奕勒 峇左 吉 蘭丹 礁眉 萬那勝 直汝敏 吧那來 八打 尼 新拔勝 蟻昆 高沙門 萬律 耶宜 勒 龜 占本 哥勝及網略各船均設電燈及備有頭 等客房 諸君有欲由新加坡前往網略及復返新 加坡程程以上各港口每名船票銀一百五十元每 次行期須歷廿四日之久該船到坡備有小輪遊覽 將近開行之半船艙以前在于松申碼頭由本公司 所設之小輪運頭等搭客登船欲知一切細情請 詢本公司便悉

船名(日期)(鐘點)(開往)

某船 拜一 十二點 星架港口
 某船 拜一 四點 瑞珍威坡 直落安申
 某船 拜一 四點半 麻六甲 蘇坡
 某船 拜二 二點 坡匿申 瑞珍威坡
 某船 拜二 四點半 麻六甲 蘇坡
 某船 拜三 三點 瑞珍威坡 檳城
 某船 拜三 四點 麻六甲 直落安申
 某船 拜四 十一點 坡匿申 蘇坡
 某船 拜四 四點半 麻六甲 直落安申
 某船 拜四 四點 坡匿申 直落安申
 某船 拜五 四點 坡匿申 直落安申
 某船 拜五 四點半 麻六甲 蘇坡
 某船 拜六 十二點 嗎辰 瓜勝彭亨
 某船 拜六 二點半 丁加勞 關丹
 某船 拜六 四點 麻六甲 吉蘭丹
 某船 拜六 四點 麻六甲 瑞珍威坡

各拜二某船由檳城前往暹羅各拜二及拜五某船 由檳城前往直落安申各拜三及拜六由直落安申 前往檳城以上各船將近開行之半船艙以前在松 申碼頭設有小輪運客登船 諸君欲悉詳情請詢 本公司便悉此佈

英一千九百一十四年十一月廿四號
 實得力輪船有限公司謹啟

THE BORNEO COMPANY.

啟者特字通知 諸君勿使君之屋宇被白蟻所

蝕及其目前則須用索尼來通(Solignum)此物可

以保守木料若 諸君已有樹園者當將樹乳割

後解用此索尼來通而勿用鳥油如是則此樹可保

免被白蟻及他種之敗壞樹乳割之皮若能用此索

尼來通之可以速于再發而諸君採購索尼來通

必須認明勿使購假物此物可赴新加坡多及柔

興公司基羅公司 吉隆坡檳城夏巴 麻六甲勃

蘭打士公司便廉採購此佈

英一千九百一十二年正月二十號

星洲公司謹啟

要聞

參政院建議清室遠遊 參政院最近提出一建議案請前清皇室別開國籍...

婦科聖手

弟之婦人於前月開懷孀病請醫調數日病未愈而九月之胎已產乃係雙生男兒因忙忙不及趕叫醫婆致現兩兒生命而產母病弱益甚...



正頂上

緞弗禮紗雙旗標威士基酒乃頂上佳品由英國實略蘭裝製此酒現在市上其價從廉以廣招來...

威士基

牙直里有限公司謹啓

匯票各貨行情

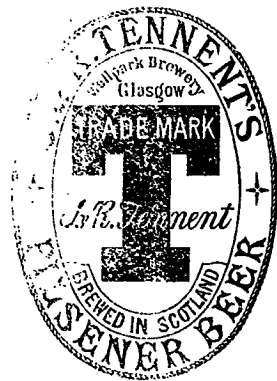
Table listing exchange rates for various locations including London, Hong Kong, and others, with columns for bank names and rates.

同濟醫院招考醫師廣告

公啟者本總理等於本月十三日會同集議議決招考醫師定於陰曆十一月初五日...

Advertisement for 'Tian Xi Tang' medicine, featuring an illustration of a man and a woman, and text describing the benefits of the medicine for various ailments.

此丸在石叻專在馬交街周昌記門牌九號寄售此丸在石叻并無分枝別店代沽



何國乃英國所製之白蜜酒天下銷行甚暢
 諸君有向未經試飲者祈早購之方知此酒
 之妙他人不能有此英國美酒復有此等廉
 價買出者倘能試飲一次後即常欲用之



用煤油者注意
 敬者敝公司親由祖家運來花旗箭標
 土油銷行海外外久已馳名新嘉坡一
 埠向由天德棧李嘉順代售取價公平
 實無無欺其油最合家用之精品燈火
 光亮而且耐燃其用度較他油省儉與
 別不同並可用行機器堪稱妙品此油
 與機器油無異價值較機器油尤廉諸
 商翁欲購者祈向標米芝律街門牌
 二百一十一號天德棧李嘉順採辦可
 也此佈
 大英一千九百十四年十二月十五號
 美商實燈力公司謹啟

告廣售發乳牛鮮品極



雪車標生牛乳國醫醫院已用之數年因為管理人員已
 驗明此標乃最上等純淨可信 伏望諸君雖然價廉勿購
 下等之物 諸君倘未試用此標牛乳時 以為亦與他標無
 異倘曾一飲便知此標牛乳實居他標之上望諸君試用
 不推誠實而正式調製之牛乳及生牛乳此標牛乳在極
 山尼蘭姆直里公司發售吉隆坡坡公司牌六甲半心平
 威有限公司發售此佈
 大英一千九百一十二年三月十四號
 專權販賣人耶及子禮華有限公司謹啟

極品眉壽種子丸

此九力量宏深能收能放有鬼神不測之機服後反覺寂然不動
 至必要之時然後勇氣百倍大得其力真廣嗣金丹生男之寶券
 也與別項種子藥大不相同試舉一端可知優劣蓋別藥力量
 淺故至少須服三錢始克有濟此丸每次僅服二小粒計重未過
 數釐每日服三次統計不過一二分奇在服後不知不覺終日毫無
 動靜緣週身精髓已為藥力關鎖牢固不撥不動矣及至臨事之時
 但取外塗藥一擦立刻神威奮發勇往無前并能奈久極
 化醇之藥未足比其巧盡陰陽鼓盪之機 尚難形其狀當此際雖
 以從未生育之婦經此一度無不成孕百發百中靈驗匪雙願世
 之無子者試服之即此丸求 要藥深信其益矣
 分 荷屬泗水三昌公司 暹羅觀音亭口中法藥房
 售 荷屬吧城三昌公司 吉隆坡善廠街利華商店
 處 羅維北塞街會豐商店 庇能新街中法藥房
 連外塗藥在價內每盒價銀二元半
 甲寅年八月十七日

福至大藥行 固本補腎汁

此汁能壯腎培元能強腎固本能補先天後天
 之不足能使左腰右腎之靈活能復已散之元
 陽能生欲絕之真陰有病者能使之無病無子
 者能使之有子能使水火能相濟而挽色慾之
 相殘而振老年之痿敗誠普救眾生之妙藥也
 腎元虧損 腎部勞傷 腎虛氣喘 腎冷精流
 腎虧腿軟 腎弱腰痠 腎傷陽痿 腎寒液薄
 腎燥精干 腎枯無子 腎家各病 悉為主治
 每瓶銀壹元五毫 每打銀拾五元

福至大藥行 白濁消淋丸

此丸能消解白濁培益
 元氣無論新起久患依
 時服食兩日之內痛除
 腫退濁止淋消解惡毒
 而扶元神是誠二濁五
 淋之聖藥也
 流出白濁 必有微毒
 解毒除淋 神效極速
 白濁既好 培補宜早
 去毒生精 此丸至寶
 每大瓶銀一元五毫
 每小瓶銀八毫

分售處
 泗水三昌公司 吉隆坡利華商店
 吧城三昌公司 峇羅埠會豐商店

石叻會豐商店總代理

福建

張國淦為參政院參政... 頃由政界消息聞張國淦已蒙...

許巡按以閩省經費困難... 頃由政界消息聞許巡按...

王善基來閩之位置... 頃由政界消息聞王善基...

政界長官於辭職之原因... 頃由政界消息聞政界長官...

廈門軍地有陳氏世家... 頃由政界消息聞廈門軍地...

追加道尹經費... 頃由政界消息聞追加道尹...

廣東... 頃由政界消息聞廣東...

廣東... 頃由政界消息聞廣東...

廣東... 頃由政界消息聞廣東...

開投清遠官田... 頃由政界消息聞開投清遠...

蘇商虧倒之多... 頃由政界消息聞蘇商虧倒...

開辦以塞漏卮之奇策... 頃由政界消息聞開辦以塞...

某要人口中之風潮... 頃由政界消息聞某要人口...

廣東... 頃由政界消息聞廣東...

廣東... 頃由政界消息聞廣東...

廣東... 頃由政界消息聞廣東...

廣東... 頃由政界消息聞廣東...

廣東... 頃由政界消息聞廣東...

招工建造廣告... 頃由政界消息聞招工建造...

廣東... 頃由政界消息聞廣東...

廣東... 頃由政界消息聞廣東...

廣東... 頃由政界消息聞廣東...

廣東... 頃由政界消息聞廣東...

廣東... 頃由政界消息聞廣東...

廣東... 頃由政界消息聞廣東...

廣東... 頃由政界消息聞廣東...

廣東... 頃由政界消息聞廣東...

GILBEY'S Invalid Portwine... 諸君若飲此酒可獲平安

五 詳細認明勿被假冒... 係西班牙所製造... 氣味甚清並無什料...

招工建造廣告... 西醫安樂沙棉謹啟

DRINK! CARLSBERG BEER... 色特之酒蜜墨實交... 怡士亞細亞有限公司謹啟

Gilbey's Gins - Sweetened and Unsweetened... 試飲兀美之仁酒方知其清且佳也... 啓謹司公限有里直牙

本坡

介紹良藥 人之所以離妻妾多仍之者...

掌珠得同 前日所登二女何之一則恐該二女逃出...

私竊烟灰 日前局總差前日下午四點鐘...

何兒乃爾 吉靈人牙里亞葛山新街門牌六十一號...

挾仇復讐 巫人馬蝦也實龍律律師...

婦人聚賭罰款 竹脚捕房英總差廿二號...

捐冊照登 英總差前廿三號捐款開列...

- 大東電報館各辦事人十一月捐款
吳慶先生五元 屈臣地先生二十元...

敬告親友 啟者本坡商舖蔡源先生...

中華商務總會請領選舉票廣告
本會選舉第十屆職員之期...

債主入稟之狀師叔呂申參議職職
一千八百八十八年之報窮律...

具稟人亞呂沙羅羅羅
茲緣亞呂沙羅羅羅住新嘉坡...

大英欽命新嘉坡輔政使司 為招人投標事...

示 茲將本坡各商舖... 凡欲承充者...

養神汁 身體康健者不可不常服此汁 功效之敏捷請服之方知吾言不謬也

花柳解毒平安水 至兼固本片