

PALLADIUM THEATRE

號九零百八千九第

ALHAMBRA



The "Lat Pau" Chinese Daily Newspaper

Telephone 330. Chinese Daily Newspaper.

PRINTED AND PUBLISHED FOR THE PROPRIETOR BY YEAP KWEE I COON AT NO. 11 CROSS STREET, SINGAPORE.

告廣戲影勝嗎南翳

啟者特字通知 諸君共本戲亦不里月一號...

啟者特字通知 巴那對戲園新設戲園坐落...

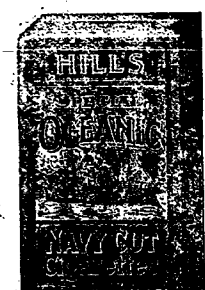
R. & J. HILL LIMITED, LONDON.

ESTABLISHED OVER 130 YEARS. TOBACCO AND CIGARETTETS.

Contractors to the British Admiralty.

Purveyors to the House of Lords.

年十三百一立設已經枝烟及烟之司公限有希底呂亞京英



此種亞渣標之烟枝每包二十枝... 氣味并無他標可比... 此標乃是特別奧施亞之尼威葛烟...

OBTAINABLE FROM ALL DEALERS. H. WOLSKEL & Co. SOLE AGENTS.

芳昌生油廣告

本號不惜重資建設油絞所用之豆純是花生豆並無雜質...

移居廣告

本號現已移居源順街門牌二百三十九號...

協吉號啟

陳繩案之判決全文

方顯璧全案向在天津之時。陳璧之第五妾陳氏。獨居京寓...

命令

十一月二十五日大總統令 財政部呈准廣西巡按使張鳴岐電稱財政廳長孔昭晉...

本館專電

本館接十八號東京專電云埃及老都埃城信稱是午為英國...

COLUMB TYRES.

告廣司公耶打林哥



啟者本公司新設一寫字樓在於新

嘉坡售賣摩打車 摩打車車 及

脚踏車之樹乳輪等此輪名曰哥林

樹乳輪其工料甚為精美且價亦相

宜 諸君有欲知其詳細者請向售

買樹乳輪之各店及摩打車出稅處

并本公司駐紮實得力四州府 爪

亞 蘇門答臘 暹羅等處之代理

人詢問或逕來本公司寫字樓內便

可取其價單并知其一切情形望

賜玉臨不勝厚幸再本公司設在旁

民申律門牌五十一號德律風一千

五百一十號併此佈告

英一千九百一十四年四月廿三號

哥林打耶公司謹啟

THE COLUMB TYRE Co. (Far East)

51, ROBINSON ROAD.

SINGAPORE.

TELEPHONE 1510.

白告司公限有車電

啟者本公司特字通知 諸君知悉將早晚電車來往各段道路之時刻列下

第一段由丁律起至石叻門止 頭班車每晨六點半由丁律開行 六點半由石叻門開行 尾班車每夜十點五十分由丁律開行 十點五十四分由石叻門開行 以上之路每六分鐘有一輛來往 每夜十一點半尾班之車由石叻門開往電車公司經過勿里芝律及勿撈士嗎沙律

第二段由丹戎巴葛起至牙籠止 頭班車每晨六點四十四分由牙籠開行 六點四十八分由丹戎巴葛開行 尾班車每夜十點四十四分由牙籠開行 十點三十二分由丹戎巴葛開行 以上之路每八分鐘有一車來往 每夜十一點一十六分尾班之車由牙籠開往電車公司經過勿撈士嗎沙律及實得力各搭客乘坐此車欲往丹戎巴葛者可到勿撈士嗎沙律下車另搭他車便得而勿撈士嗎沙律之電車每夜十一點半鐘開行

第三段由丹戎巴葛起至勿撈士嗎沙律止 頭班車每晨六點半鐘由丹戎巴葛開行 六點鐘由勿撈士嗎沙律開行 尾班車每夜十一點五十六分由丹戎巴葛開行 十一點三十分由勿撈士嗎沙律開行以上之路每三分鐘有一輛來往 每夜十二點尾班之車由丹戎巴葛開往電車公司經過勿里芝律及勿撈士嗎沙律

第四段由禮佛酒館起至巴耶里峇止 頭班車每晨七點鐘由禮佛酒館開行 六點二十四分由巴耶里峇開行 尾班車每夜十點二十八分由禮佛酒館開行 十一點零四分由巴耶里峇開行 以上之路每八分鐘有一車來往直至夜九點零四分為止已過此時則每十五分鐘有一車來往而拜六日及禮拜日此路之車每八分鐘有一車來往直至十一點零四分止 此夜車由禮佛酒館開往勿撈士嗎沙律及勿撈士嗎沙律 十一點一十六分 十一點二十四分 尾班車每夜十一點二十四分由勿撈士嗎沙律開往電車公司 諸君購買車票祇能用在該路特此佈 聞

英一千九百一十二年六月廿九號

電車有限公司謹啟

英一千九百一十四年正月九號

新架坡總代理處美隆洋行

此辟穢臭水本坡各藥房及代沽各商店均有發售

此辟穢臭水本坡各藥房及代沽各商店均有發售

此辟穢臭水本坡各藥房及代沽各商店均有發售

此辟穢臭水本坡各藥房及代沽各商店均有發售

此辟穢臭水本坡各藥房及代沽各商店均有發售

此辟穢臭水本坡各藥房及代沽各商店均有發售

此辟穢臭水本坡各藥房及代沽各商店均有發售

此辟穢臭水本坡各藥房及代沽各商店均有發售

此辟穢臭水本坡各藥房及代沽各商店均有發售

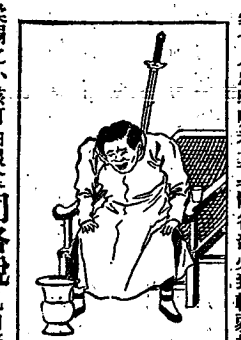
此辟穢臭水本坡各藥房及代沽各商店均有發售

此辟穢臭水本坡各藥房及代沽各商店均有發售

此辟穢臭水本坡各藥房及代沽各商店均有發售

此辟穢臭水本坡各藥房及代沽各商店均有發售

劍利如有嗽咳



傷風咳嗽能使肺經損壞且易致肺管發炎身體久虛甚或發生癆症即為最可怖之症因此而死者其數較之死於戰場者尤多也凡患咳嗽者其身體各部必致軟弱故醫士有云切勿輕視傷風咳嗽須服食司各脫乳白鰵魚肝油因此著名聖藥能止咳除嗽強健肺部使病弱之身體得以再造

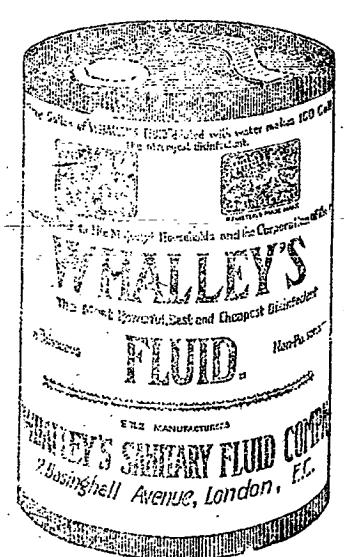
SCOTT'S Emulsion

然切宜留心奸商所製無價之品於購買時認明漁夫負魚之商標凡無此真標者慎勿購買

諸君欲得以上魚油之小冊請即往新嘉坡嘉利有限公司備

狗仔嘜

一加倫鉄桶庄 辟穢水 五加倫鉄桶庄



此辟穢臭水本坡各藥房及代沽各商店均有發售

新架坡總代理處美隆洋行

SOLE AGENT, THE UNION TRADING COY. SINGAPORE.



啟者特字通知此標麵線及粉乃地土上等之物向來未有如此精潔其味甚香及級居最上 諸君有欲購者請向本行店皆有出售



諸君若行路一日則脚腫甚痛及甚苦此等危險係因脚腫致能疲軟伏望諸君詳閱下列藥力固君之旨 于藥脚腫症已歷兩年之久醫生及各項藥品治之不愈當時于已延早上醫生四位調治無效 于用 'Mellin's Oriental Balm' 無不致效連打嗎嗒 不久復獲全愈 烈多致效連打嗎嗒 乃是速愈之藥及治外症之第一良藥自知 備根 脚風等症 此藥每樽一盧卑各處藥店均有出售 英一千九百一十二年九月九號

叻報附張

每日隨報附送 星房虛昂停刊

時評

樹三

五軍聯保、自古有之、今粵省府擬進行其事、將以防軍黨...

小說

白髮少年

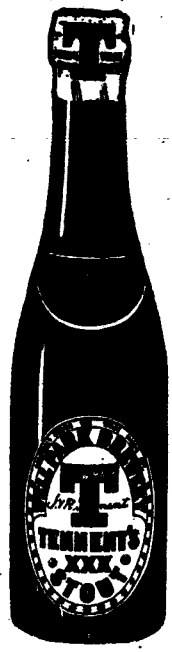
續稿

斯時也、歐戰將成、英雄志士解甲歸里者紛紛而許...

特別紀載

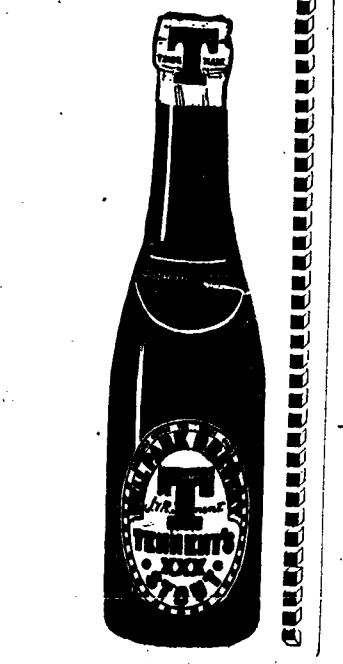
歐戰之進展

大陸戰事現以俄國為無敵雙方公報皆謂不日將有決...



茲有最好機會給與 諸君因有 英國所製之頂上甸蘭烏蜜酒價 甚相宜 諸君宜亟試取用之勿 失此機緣也

英一千九百十四年七月廿九號 牙直里有限公司謹啓



梁君轉念歡樂非常 現值濕熱骨痛流行之秋凡有血氣薄弱血虧不潔之輩...



枝烟詩峇英

諸君切勿忘却英峇
 特製枝罐內有一小
 票其票有紅色者亦
 有藍色者紅色之票
 積至二十張或藍色
 之票積至四十張即
 送至貨得力英峇烟
 公司寫字樓內可以
 換得頂上好之琥珀
 烟嘴一枝切記切記

每罐計廿五枝及五十枝



每罐價銀二角半及五角

願諸君時時
 記念此烟枝
 非常購英峇
 詩之烟枝吸
 食此取
 大英一千九
 百一十四年
 十月廿一號
 英美烟枝有
 限公司謹啟

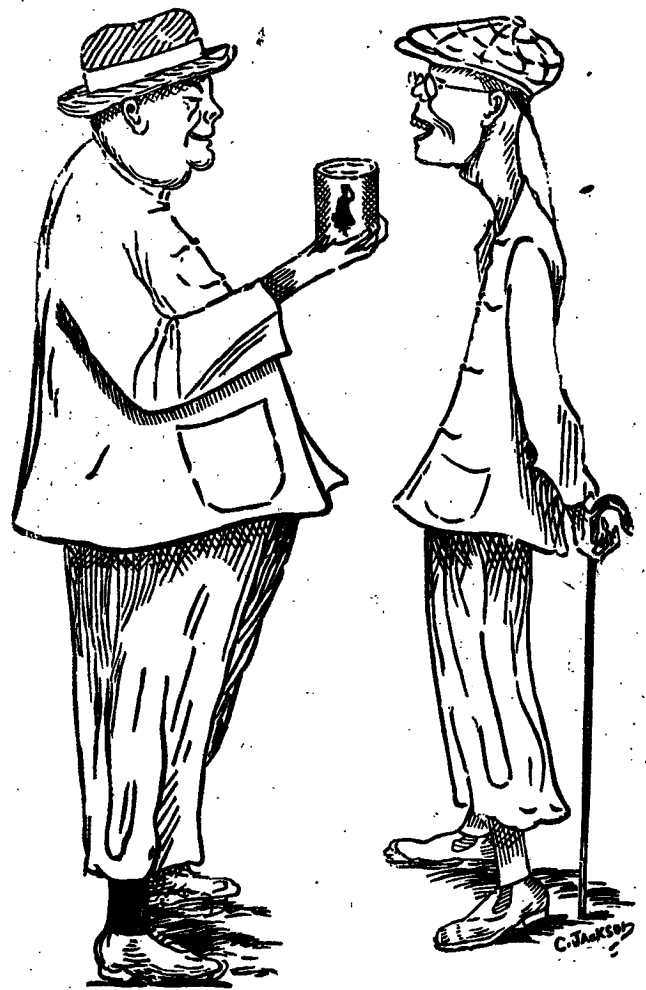


會及品飲皇大度印五主君英大供會乳牛標此
 用應門衙臣大務事度印門衙部兵門衙軍海國英伊承

"Nestle and Anglo-Swiss Condensed Milk Company (London)
 Singapore, Penang, Kuala Lumpur, Bangkok."

MILKMAID MILK.

大至流銷下天乳牛標人女知通字特



以上之圖乃是身強壯之人向身弱之人說明他得福育力是
 令身強壯其原因為于得育力幼時常將滋潤之女人標牛乳供于飲
 料而至今仍飲此標之牛乳當于山外遊歷時常視女人標之罐頭牛乳
 名曰原質之女人標牛乳因為于知若飲此標牛乳可見其補飲水而生
 病此乃最好之牛乳及其乳皮並非濃稠及甜味之牛乳而又不攪雜
 倘若諸君欲得強壯一如上圖所繪強壯之人而不作衰弱之人則
 必常飲女人標之牛乳此標牛乳天下商舖均有發售而且四州府及本
 坡國家均常取此標牛乳以供醫院等處之用
 英一千九百一十年七月三十一號



總批發處日本大阪東區藤澤橋本舖

香晶者香水之原料也採百花之精英加百練之精製凝脂凝結
 成香晶其香氣之強入比諸國而獨擅丹桂而尤佳體凝結香久
 不散沾濡衣袂香遠益清若夫風動珠簾則時時飄散撲人眉宇亦
 遍惹芳菲非祇合乎衛生以辟瘴中之不潔行人樂為之避風駐足
 願以此香晶之精品來本品出世以來蒙女職人爭購用者不知凡
 幾倘貴客光顧試用便知此品高尚全與尋常特貨也
 英一千九百一十四年五月六號

代售處小坡大馬路 門牌四百六十四號
 日本賣藥有限公司

The Asiatic Petroleum Co. (Straits Settlements), Ltd.



啟者特字通知本公司所售第一等名上品土油 燈油
 蠟 燭及第一等名敏申油 諸君有欲採購者請赴
 下列之店號均有寄沽
 舖勿里芝律門牌二百四十六
 號振發興
 奧芝律門牌三百零三號怡興
 沙九勝律門牌二十三號振光
 奧芝律門牌三十號恒裕成
 兩旁所印之圖乃係本公司商標此佈
 英一千九百一十二年十二月十二號
 亞沙直土油有限公司謹啟



Straits Steamship Coy, Limited.

The Siam Steamship Navigation Coy, Limited.

列開準各往開時日名船司公限有船輪力得實

行政船輪司公限有船輪暹羅代

某船	利心宋月五號	開行
某船	十八號	到坡
某船	十二號	開行
某船	十五號	到坡
某船	十九號	開行
某船	廿二號	到坡
某船	廿六號	開行
某船	廿九號	到坡
某船	正月二號	開行

啟者代運暹羅輪船有限公司某船定于慈民宋月廿四號到新加坡廿八號啟行此船有泊在 吉里 底 吧加 丁加勞 奕述 施奕耶 峇左 吉 蘭丹 礁眉 萬那勝 直汝敏 吧那來 八打 尼 新拔勝 蟻昆 高沙門 萬律 耶宜 耶 龜 占本 哥勝及網略各船均設電燈及備有頭 等客房 諸君有欲由新加坡前往網略及復返新 嘉坡程程以上各港口每名船票銀一百五十元每 次行期須歷廿四日之久該船到坡備有小輪迎接 將近開行之半離鐘以前在于於申碼頭由本公司 所設之小輪運備頭等搭客登船欲知一切細情請 詢本公司便悉

船名(日期)(鐘點)(開往)

某船	拜一	十二點	息娘港口
某船	拜一	四點	瑞珍威坡
某船	拜一	四點半	直落安申
某船	拜二	二點	坡匯甲
某船	拜二	四點半	瑞珍威坡
某船	拜三	三點	檳城
某船	拜三	四點	麻六甲
某船	拜四	十一點	坡匯甲
某船	拜四	四點半	麻六甲
某船	拜五	四點	坡匯甲
某船	拜五	四點半	麻六甲
某船	拜六	十二點	嗎辰
某船	拜六	二點半	丁加勞
某船	拜六	四點	麻六甲

各拜二某船由檳城前往通和拜二及拜五某船 由檳城前往直落安申各拜三及拜六由直落安申 前往檳城以上各船將近開行之半離鐘以前在然 申碼頭設有小輪運客登船 諸君欲悉詳情請詢 本公司便悉此佈

英一千九百一十四年十一月廿四號

實得力輪船有限公司謹啟

THE BORNEO COMPANY.

啟者特字通知 諸君勿使君之屋宇被白蟻所 蝕及其目前則須用柔尼來通 (Termito) 此物可

以保守木料若 諸君已有樹園者當將樹乳割

後解用此柔尼來通而勿用鳥油如是則此樹可保

免被白蟻及他種之敗壞樹乳樹之皮若能用此柔

尼來通之可以速于再發而諸君採購柔尼來通

必須認明勿誤購假物此物可赴新加坡多及柔

美公司基羅公司 吉隆坡檳城夏巴 麻六甲勃

蘭打士公司便能採購此佈

一千九百一十二年正月二十號

基羅公司謹啟

匯票各貨行情

是金	每兩	六十四元八角
金盾	每個	八元六角二分
印度盾	一百元兌	一百七十四盾二分
爪亞盾	一百元兌	一百四十盾
匯香港	銀行現銀票一百元銀行貼出	二十四元
	即日掛牌一百元值	二十二元五
匯廈門	銀行現銀票一百元銀行貼出	二十三元八七五
	即日掛牌一百元值	二十二元五
匯安南	銀行現銀票一百元值	十八元五
	即日掛牌一百元值	十七元五
匯暹羅	銀行現銀票一百元值	六十六元二五
	商人三十日期票	六十六元五
匯小呂宋	銀行現銀票一百元值	一百十三元五
	商人三十日期票	一百十五元五
匯加勝巴	銀行現銀票一百元值	一百四十一盾
	商人三十日期票	一百四十三盾
匯泗里末	銀行現銀票一百元值	一百四十一盾五
	商人三十日期票	一百四十三盾二五
匯三寶龍	銀行現銀票一百元值	一百四十一盾二五
	商人三十日期票	一百四十三盾七五
匯望加錫	銀行現銀票一百元值	一百四十二盾
	商人三十日期票	一百四十四盾
匯仰光	銀行現銀票一百元值	一百七十四盾二五
	商人三十日期票	一百七十五盾二五
匯里查打	銀行現銀票一百元值	一百七十四盾半
	商人三十日期票	一百七十六盾半
匯上海	銀行現銀票一百元值	一百零三兩
	即日掛牌一百元值	一百零二兩二五
有味煙土		一千元
無味煙土		九百十四元半
上甲錫		七十二元五角
叻甘蜜		七元五角
實勝越白椒		三十三元七五
大撰土油出水		三元六角
王帽土油出水		二元九角半
坤甸調度小雞椰油		十七元四
巴勞一號		八十五元
巴勞二號		八十元
巴勞三號		七十五元
巴勞碎		五十五元
勿里洞椰干		八元八角
坤甸椰干		八元七角

同濟醫院招考醫師廣告

公啟者本總理等於本月十三日會同集議業經議決招考醫師定於陰歷十一月初五日起陸續到院報名十五日會同考試無論本埠或外埠諸君子有欲就本院之聘者請如期 玉臨掛號或投函到院通知以便預備試卷編列號數至於一切章程俟將屆期再行刊佈特此預聞

甲寅年十月十五日

同濟醫院當年總理公啟

丑

承頂聲明 ○啟者小坡二馬路勿多利亞實得力門牌三百四十九號新瑞興號小酒牌生理原係林新記所創今因志圖別業願將新瑞興小酒牌生理及店底家器全盤頂與林老記承受收號泉瑞興號日後泉瑞興號生理盈虧係是承頂人造化與新瑞興無干倘新瑞興號從前或有與諸 賢號往來數項借借等事限一禮拜內作向林新記理會清楚逾期不來係是自誤與承頂人無涉先此聲明佈聞

民國甲寅年十月廿八日 承頂人林老記泉瑞興號啟 丑

天喜堂 老牌調經丸

老舖在香港中環坭街口 天喜堂商標

正舖在羊城西關光雅里

若非萬全敢獨沽一味



此丸專治婦科等症如孕婦被驚室女婦女一切婦人皆可安心吞服不用戒口平日經期有準者吞至三五服無不受孕百發百中切勿輕視誠國經之聖藥補子之金丹也每服收回工料銀一元

一治一二月胎動行經或肚痛 一治子宮虛冷多年未孕
 一治三四月胎動行經或肚痛 一治數孕非孕企頭暗病
 一治五六月胎動行經或肚痛 一治經期前後腰骨痛
 一治經色或黃或淡或紫或赤 一治經期前後小肚痛
 一治經來或多或少或遲或早 一治經期前後肚刺痛
 一治一月經來數次多少不一 一治血山崩漏血不止
 一治行經肚痛大便閉結 一治產後瘀血未清
 一治遠年閉 近月閉經 一治白帶赤帶白淫

京師藥局市佛照樓 天津紫竹林佛照樓
 石叻馬交街周昌記 汕頭懷安街惠安號
 大吡叻羅羅周昌泰 廣西梧州五洲藥房
 檳城大門樓富生號 桂林十字街五洲號
 吉隆坡茨廠街煥利號 澳門木橋街如意樓
 上海四官殿三多軒 佛山潘涌里其芳齋
 上海大馬路老悅生 省城藩司前廣成昌
 海口得勝沙全記號 雲南二道街寶順祥
 廈門領邦街太乙號

各埠代理名列

寄售此丸在石叻專在馬交街周昌記門牌九號

此丸在石叻專在馬交街周昌記門牌九號

寄售此丸在石叻并無分枝別店代沽

民國三年陰歷二月十九日 本堂主人謹啟 庚

要聞

南京郵政債票利用之研究 ▲南京郵政債票已故放完竣
 尚有數十元未經領款及錯誤待復查者限本月底一律辦完
 造冊報由巡按使轉請財政部令飭中國銀行發給備案南京商
 民兩道不堪郵款之現金僅三十萬元如杯水車薪無濟於事一百
 六十萬之債票復為泥餅充飢可謂不可及之物其子金本應應
 發者四萬五千元通通無期亦復不能收市面之枯竭遂起有用
 本體之債票問題
 當前月放債票之際客星小戶急待現款捧手求售大率在三四
 折之間即可成交嗣有通商以五折收買之說價漸漲為四成五六
 有某捐客與洋商買賣者先持現票二萬數千元交前途閱看聞
 外人婦女賭博債票有五折現票十萬者及至上海中國銀行照
 驗銀行若以不知事遂不成交又有一洋行願出收買與外國銀行
 融通資金行員以票驗看再為酌定及持驗久未成此舉可收
 六七十萬元以上皆與外人有關係者尚有華商擬收買轉售利
 者在南京以四成五六之價收有二萬餘元版至上海雖四成亦無
 受主大為虧耗急以四成二三倍脫已折五六百元矣至千元以下
 之買買總在三成至四成之間多為商人收買為抵債之用其交易
 甚少不足十萬元
 債票價格低落至三折維持之議遂起初有禁止售賣於外人之議
 及洋商不要票價更市面愈覺可危南京總商會乃開會商利
 用債票之法大體以四折現現不得找給為宗旨其細目尚未決定
 此議俾後債票價格仍低藉此中有研究三(一)為押現機
 制(一)為贖票方法(二)為買賣自由現在得押之票額有一百三
 四十萬四折押現須款五六十萬元本地金融枯竭已久中國分銀
 行亦無此權力若聯合組織一銀公司專為押現而設其資本有無
 限制如洋商不能收買則本國金融能成一獨力之六十萬元之
 機關否其押現以二年至五年為度逾期不贖找絕之價格若何銀
 公司能支持三十年以待國家之還本否找絕後外人能否買若
 禁止則票面之條無此限制且無力贖取者多找絕時之價格最
 昂亦在五六折之則則保持法價之目的仍然無效近且有登債
 票出境之舉可謂荒謬絕倫是在南京其價格即可回復洋商不能
 收買即債票售小民得以舉火縱有出境亦係少數聞有奸商
 斷價格在三成五以下故有禁止售外人禁止出境等之公文復從
 而行之小民未受債票之禍先受其禍矣國民主義乃現在之時
 珍策可哀也



此酒乃正庄各力萬蘭池酒乃天下著名之品諸君採買幸祈細辨

英一千九百十四年七月廿九號

牙直里有限公司謹啓

頂上之烏蜜酒據醫員謂此烏蜜於人身體最屬相宜也



BULL DOG GUINNESS
 ALWAYS IN PRIME CONDITION



號九廿月七年四十四百九千一英
 啓謹司公限有里直牙

招工建造廣告 ○啟者茲本醫生欲招人包工建造屋宇
 十二間其屋係在碩龍門律及加夫律處等 諸君有欲承充此工
 程者可將價銀列明封固外書交安樂沙棉醫生收拆字樣於西本
 年利心末月廿七號中午以前投交棉律門牌九十九號印度藥
 房以憑察閱如有欲觀其地圖及建造之款式者祈於每日下午
 三點鐘起至夜間八點鐘止前來本藥房看閱可也特此佈告
 英一千九百一十四年十二月十六號 西醫安樂沙棉謹啟

若論緞波打酒 諸君必須購用全狗標者
 若無此標即非波打正庄之品此庄乃天下

山得爾彌地

此山得爾彌地藥丸為治五淋二濁最捷效之藥
 蓋如法服之無不立愈久新輕重痛而且腫只須兩日
 痛除腫退通淋止通再服五天一共七日定可除根
 保無後發故泰西各國皆醫無不謂之為淋聖藥中
 國通商各口一經藥房亦無不樂為代售以念沉疴
 不傳名馳天下故於每丸上印有印記者庶非假
 冒至其服法初服每鐘一丸至兩夜夜查若不開
 斷無不淋通止腫退痛除如是每天再服四九至
 滿七日定可除根永不復發但於服藥之日必須禁
 養母使勞動忌食性熱之物更忌房事

Bot. Analyst
Cheong Chee Koon.
 勤進實得力門牌七號等 全權經售人鍾志昆
 英一千九百一十三年四月十八號 7-A Prince Street.

WOODS' GREAT PEPPERMINT CURE
 FOR ALL INTERNAL COMPLAINTS

諸君若患腹痛症而欲求速愈須飲(魯凡烈卑巴民九亞)藥水最
 為神效此藥能治腹痛之症大有奇功伏望 諸君常存此藥一樽
 在於家內各處藥房及雜貨店均有發售每樽價銀八角
 英一千九百二十三年十月九號

朱有蘭名茶廣告

本號親自製包種名茶質美味香甚合衛生且取價克己刻已馳
 名遠邇 諸商賜顧祈即惠臨茲將各名茶開列於後
 二兩一百六十包鹿鹿包種茶 二兩庄一百六十包鹿鹿包種茶
 茶 一百斤散庄頂頂清遠茶 四兩一百六十包頂頂清遠茶
 八兩庄一百六十包六安茶 八兩一百包頂頂清遠茶
 民國三年元月六日 朱有蘭謹啟

嗎機代望即有利銀行告白

啟者本銀行創設有年茲將本行情形詳開如左 本行批准共銀
 本銀一百五十萬磅 取定本銀一百一十二萬五千磅 已收本
 銀五十六萬二千五百磅 盈餘積款共有四十六萬五千磅 本
 銀行總寫字樓在倫敦 凡諸仕商寄本銀行之款其一年定期者
 以四巴仙息算 六個月定期者以三巴仙半算 三個月定期者
 以三巴仙半算其往來短期則以二巴仙按日計算凡屬銀行應為之
 生意本銀行均可承造 諸君光顧請移 玉趾臨商面便安
 大英一千九百零九年亦不里月十六號

嗎機代有利銀行駐叻總理人兒卜士囑啟

極品鮮牛奶發售廣告

不搗雜質而正式稠濃之牛乳及生牛乳此種牛乳在檳城
 山尼蘭時直里公司發售吉隆坡檳城公司牌六甲甲心等
 威有限公司發售此佈
 大英一千九百一十二年三月十四號
 專權販賣人耶禮華及子有限公司謹啟

BERNESE ALPS MILK CO.
 STALDEN SWITZERLAND

"SLEDGE" BRAND
 HYGIENIC SWISS MILK

Preserved in its natural purity with all
 its cream and without addition of sugar or
 anything else.
 The perfect security of milk offers
 the most valuable for maintaining the health
 of the inhabitants of tropical countries.

SYLVAN 油土標箭旗花

用煤油者注意

啟者敝公司親由暹羅運來花旗箭標
 土油銷行海內外久已馳名新嘉坡一
 埠向由天德棧李嘉順代售取價公平
 童叟無欺其油最合家用之特品燈火
 光亮而且耐照其用度較他油省儉與
 別不同前可用行機器堪稱妙品此油
 與機器油無異價值較機器油尤廉願
 諸君欲購者祈向新嘉坡芝律街門牌
 二百一十一號天德棧李嘉順採辦可
 也此佈
 大英一千九百十四年十二月十五號
 美商實燈力公司謹啟

福建

吳公宗發明飛機 飛行試驗明日新月其此次歐洲戰事上之應用已大著成績乃我國人之能研究其真誠國用者甚屬寥寥...

淫婦控子 廈門河仔境住民鄭某家其父早喪母年四十餘歲...

剿匪近聞 安溪匪徒劉德治匪首各兵隊皆被警團往春方面而去...

賣妻復回之奇聞 北郊有張維雷者素行不端妻其寡媳因多年不育...

兩婿防風飛機 當道前向洋行購定飛機昨廿五早已運到省城...

廣 東 兩婿防風飛機 當道前向洋行購定飛機昨廿五早已運到省城...

捕劫案一東 昨日夜陳塘埔和里口門牌十二號其豐米店被匪四人入內行劫...

英德逃犯詳情 英德監獄押犯百餘名各犯久已洞悉監獄官黃連巨及衛隊排長吳文階毫無防範...

試演飛機之地點 粵政府因防風飛機前來滋擾經向美國購置飛機二具...

新嘉坡吉靈街力門牌六十四號華商銀行有限公司股本定四百萬元...

董事 邱樹屏 石清岐 陳顯祥 林文慶 邱國瓦 留鴻石 葉大燾 吳克儉 蕭榮珍 周王鑫 林義順

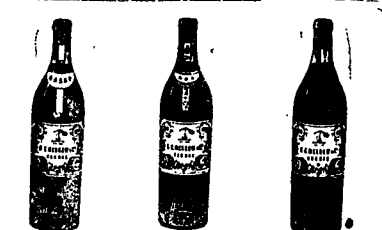
正主席李俊源 副主席林文慶 代理總理陳顯祥 代理司理吳克儉 副司理蕭榮珍 蕭榮珍 蕭榮珍

英一千九百一十四年利運末月三號 華商銀行庶務員蕭保倫披露

DRINK! CARLSBERG BEER DRINK!

交實蜜酒之特色 諸君必來一試飲之即能知其佳處...

SOLE IMPORTERS. THE EAST ASIATIC Co. Ltd. SINGAPORE.



一若好飲之人即須購用此等萬國酒因其味既佳美價亦相宜...



標



甸蘭乃英國所製之白蜜酒天下銷行甚暢 諸君有倘未經試飲者祈早購之方知此酒之妙他人不能有此英國美酒復有此等廉價買出者倘能試飲一次以後...

即常飲用之矣 英一千九百十四年七月廿九號 牙直里有限公司謹啓

德總統并爲土國陸軍部長及派德將恩威爲海軍部長
同日來電云俄國駐土國領事現已抵尼爾馬地據
報伊在土京時曾被殺至三十日之久嗣經德使力保始准釋回
同日來電云德皇現因病痊已重履戰地

法領事電
法國駐叻領事十八號法電云巴黎官報稱比利時地所駐之
聯軍業已進前戰勝德人戰火○亞尼及占卑尼河所駐之聯軍炮隊近已
獲勝并得德軍遺棄之○亞尼及占卑尼河所駐之聯軍炮隊近已
獲勝并得德軍遺棄之○亞尼及占卑尼河所駐之聯軍炮隊近已

選電
北京電 東京電對中同志會發起二十七在東京開對中問題
意見交換會到政客百餘人致以日俄日德戰均因保持東亞平
和故爲東洋和平計以中日提議爲要義

雲南最近之匪亂
雲南最近之匪亂 雲南最近之匪亂 雲南最近之匪亂
雲南最近之匪亂 雲南最近之匪亂 雲南最近之匪亂

北京電 國民公報登載審計處財政部預算部調用人員薪
太僕部函請更正
北京電 財政使夏壽康前勸張謇籌辦上海事袁總統將原呈與
周閱未發表

本埠
學務總會定期開會 學務總會已定期於陽曆十二月
二十七日開年大會報告本年經歷事件選舉明年職員并籌議
一切進行方法云

北京政界之近聞
北京政界之近聞 北京政界之近聞 北京政界之近聞
北京政界之近聞 北京政界之近聞 北京政界之近聞

本埠
敬謝惠贈新曆書 十七日蒙駐坡胡總領事惠贈民國
四年新曆書一本已交本報派報人帶返該派報人延未呈交編
輯部今再蒙胡總領事惠贈民國四年新曆一本捧閱之下該派報
人始將前贈之本呈上特登報端鳴謝

駐外官員之裁撤
駐外官員之裁撤 駐外官員之裁撤 駐外官員之裁撤
駐外官員之裁撤 駐外官員之裁撤 駐外官員之裁撤

本埠
老成凋謝 坤豐利利和號東主胡商吉先生金炎
年屆耳順平日熱心公益爲坡人士所欽仰日前在苦古葛寓內
因病已捐館舍聞擬于本拜三日出殯想屆時素車白馬前往執紼
者定必不乏其人

文專學館之發軔
文專學館之發軔 文專學館之發軔 文專學館之發軔
文專學館之發軔 文專學館之發軔 文專學館之發軔

本埠
逞兇何益 閩籍陳華豐萬員實得力據稱十九號下午
兩點鐘被同籍人張榮及陳水記二人執而痛毆一頓由二
十七號差官當堂將二人拘獲送案今午二堂官訊判每人入獄兩閱
月期滿出獄後仍若保五十元三個月內不得再有犯事
毆打主婦之宜怨 現人傅桂在馬禮堂打劫西婦野沙
芝處充當打劫後昨早因事被主婦斥責反將主婦毆打送拘
於案今午府訊判入獄六禮拜并罰八元示儆

打案續錄
打案續錄 打案續錄 打案續錄
打案續錄 打案續錄 打案續錄

本埠
招考醫生章程廣告
招考醫生章程廣告 招考醫生章程廣告 招考醫生章程廣告
招考醫生章程廣告 招考醫生章程廣告 招考醫生章程廣告

大英欽命新嘉坡輔政使司 爲招人投票事照得本坡國家
現欲招人入票承充工役爲此仰商民人等一體知悉該等
有欲承充者其票當于一千九百一十四年利心末月廿三
號拜三即十一月初七日中午以前投交國家機器司寫字
樓以憑選擇茲將所欲承充之工役開列
在安山曠地搬運海底所挖之淤泥等物
如欲知其細情者每日正午十二點鐘起至下午四點鐘止
可赴機器司寫字樓大才剛查詢便悉凡投票者其票外必須
寫明投交國家機器司寫字樓承充工役字樣并同寫字樓
字樣大才剛取封印之票筒照式填寫方能合用倘已取中
其票必須保銀一百元保其一月之內訂就合約若無照行即
將保銀充公至於承充之權任由國家裁奪各宜踴躍慎勿觀
望特示
大英一千九百一十四年十二月十六號

承頂聲明
承頂聲明 承頂聲明 承頂聲明
承頂聲明 承頂聲明 承頂聲明

吉屋招稅
吉屋招稅 吉屋招稅 吉屋招稅
吉屋招稅 吉屋招稅 吉屋招稅

承頂聲明
承頂聲明 承頂聲明 承頂聲明
承頂聲明 承頂聲明 承頂聲明

婦科聖手
婦科聖手 婦科聖手 婦科聖手
婦科聖手 婦科聖手 婦科聖手

承頂聲明
承頂聲明 承頂聲明 承頂聲明
承頂聲明 承頂聲明 承頂聲明

承頂聲明
承頂聲明 承頂聲明 承頂聲明
承頂聲明 承頂聲明 承頂聲明



MACKIE'S WHITE HORSE
AM GLED TAE SEE YE!
酒基士威

此乃著名之白馬標威士忌
酒已行銷百餘年之久
諸君須知此酒收買之
久及其氣味香爽可
買也
英一千九百一十四年七
月廿九號
牙直利有限公司謹啟