

PALLADIUM THEATRE

號五零百八千九第

ALHAMBRA



The "Lat Pau" Chinese Daily Newspaper. Telephone 330.

PRINTED AND PUBLISHED FOR THE PROPRIETOR BY YEAP KWEE I CHH AT NO. 11 CROSS STREET, SINGAPORE.

告廣戲影勝嗎南醫

啟者特字通知 諸君共鑑本戲由亦不里月一號...

啟者特字通知巴勝黏乃新設戲園坐落馬律與東陵...

R. & J. HILL LIMITED, LONDON.

Purveyors to the House of Lords.

Contractors to the British Admiralty.

ESTABLISHED OVER 130 YEARS. TOBACCO AND CIGARETTETS.

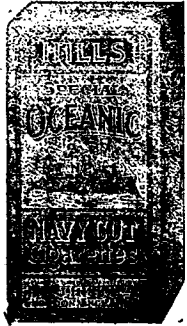
年十三百一立設已經枝烟及烟之司公限有希底呂亞京英



頂上一號奧施亞厘之尼威葛烟每罐五

馳名第一諸君若經一試則必思時常購用

此標乃是特別奧施亞厘之尼威葛烟...



氣味并無他標可比

此種亞厘標之烟每包二十枝



論其價廉等級係在市場第一

此公司烟及烟枝乃係常供上院院府用及承

供英國海軍衙門而在本坡各華人商店均有

發售

大英一千九百一十三年十二月一號

OBTAINABLE FROM ALL DEALERS. H. WOLSKEL & Co. SOLE AGENTS.

告廣油生昌芳

本號不惜重資建設油絞所用之豆純是花生豆並無雜...

移居廣告

本號現已移居馬律門牌二百三十九號仍舊設...

命 令

十一月二十日大總統令 司法總長呈請...

協吉號啟

本館譯電

十三號東京來電云頃聞荷京之軒刺士勿力報稱...

京 省

閩總統之宣講標準 去月九日上午九時北京周行宣...

COLUMB TYRES.

告 廣 司 公 耶 打 林 哥

啟者本公司新設一寫字樓在於新

嘉坡售賣摩打車 摩打單車 及

脚踏車之樹乳輪等此輪名曰哥林

樹乳輪其工料甚為精美且價亦相

宜 諸君有欲知其詳細者請向售

賣樹乳輪之各店及摩打車出稅處

井本公司駐紮實得力四州府 爪

亞 蘇門答臘 暹羅等處之代理

人詢問或逕來本公司寫字樓內便

可取其價單并知其一切情形望

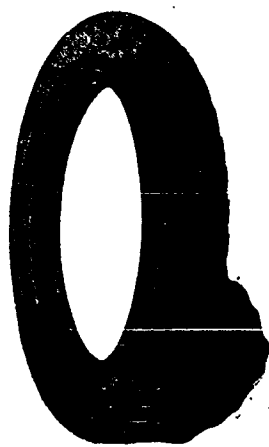
賜玉臨不勝厚幸再本公司設在勞

民律門牌五十一號德律風一千

五百一十號併此佈告

英一千九百一十四年四月廿三號

哥林打耶公司謹啟



THE COLUMB TYRE Co. (Far East)
51, ROBINSON ROAD. TELEPHONE 1510.
SINGAPORE.

白 告 司 公 限 有 車 電

啟者本公司特字通知 諸君知悉茲將早晚電車來往各段道路之時刻列下

第一段由丁律起至石叻門止 頭班車每晨六點半

由丁律開行 六點半由石叻門開行 尾班車每夜

十點五十分由丁律開行 十點五十四分由石叻門

開行 以上之路每六分鐘有一輛來往 每夜十

一點半尾班之車由石叻門開往電車公司經過惹勿

里芝律及勿勝士沙律

第二段由丹戎巴葛起至牙籠止 頭班車每晨六點

四十四分由牙籠開行 六點四十八分由丹戎巴葛

開行 尾班車每夜十點四十四分由牙籠開行 十

點三十二分由丹戎巴葛開行 以上之路每八分鐘

有一車來往 每夜十一點一十六分尾班之車

由牙籠開往電車公司經過惹勿里芝律及勿勝士沙

律各搭客乘坐此車欲往丹戎巴葛者可到惹勿里芝

律下車另搭他車便得而勿勝士沙律之電車每

夜十一點半鐘開行

第三段由丹戎巴葛起至惹蘭勿剎實得力止 頭班車

每晨六點半鐘由丹戎巴葛開行 六點鐘由惹蘭勿

剎實得力開行 尾班車每夜十一點五十六分由丹戎巴

葛開行 十一點三十分由惹蘭勿剎實得力開行以上

之路每三分鐘有一輛來往 每夜十二點尾班

之車由丹戎巴葛開往電車公司經過惹勿里芝律及

勿勝士沙律

第四段由佛佛酒館起至巴耶里峇止 頭班車每晨

七點鐘由佛佛酒館開行 六點二十四分由巴耶里

峇開行 尾班車每夜十點二十八分由佛佛酒館開

行 十一點零四分由巴耶里峇開行 以上之路每

八分鐘有一車來往直至夜九點零四分為止已過

此時則每十五分鐘有一車來往而每六日及禮拜

日此路之車每八分鐘有一車來往直至十一點零

四分止 此夜由佛佛酒館開往惹蘭勿剎實得力乃

十點四十四分 十一點 十一點一十六分 十一

點二十四分 尾班車每夜十一點二十四分由佛佛

拿實得力開往電車公司 諸君購買車票祇能用在

該路特此佈 聞

英一千九百一十二年六月廿九號

電車有限公司謹啟

劍 利 如 有 嗽 咳

傷風咳嗽能使肺經損壞且易致肺管發炎身體久虛其或發
生癆症即為最可怖之症因此思此而死者其數較之死于戰場者尤
多也凡患咳嗽者其身體各部必致軟弱故醫士有云切勿輕視傷
風咳嗽須服食
**司各脫乳白
鰵魚肝油**因此著
名聖藥能止咳除
嗽強健肺部使病
弱之身體得以再
造

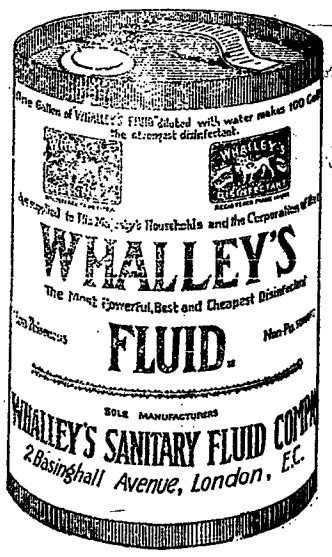
柔弱之小孩可由服食司各脫乳白鰵魚肝油變為強壯年老
者服之得生新力孕婦服此獲生強健之嬰孩若將以此試服此藥之
日為一生最大幸福之日

SCOTT'S Emulsion

熱切宜留心好信車
利所製無價之既
品於購買時認明漁
夫負魚之商標凡無
此商標者慎勿購買
魚油之小書請
即往新嘉坡
藥有限公司領

狗仔嘜

一加倫鉄桶庄
辟穢水
五加倫鉄桶庄



此辟穢臭水本坡各藥
房及代沽各商店均有發
售

新架坡總代理處美隆洋行

SOLE AGENT, THE UNION TRADING COY. SINGAPORE.

VERMICELLI, PREMIERE QUALITE.
TRIVERS PERFECTION BRAND.
AUSTRIAN MANUFACTURE.

線 麵

粉 線

MACARONI PREMIERE QUALITE

啟者特字通知此標麵線及粉線乃最上等之物向來未
有如此精潔其味甚香及級居最上 諸君有欲身體康
強者須食此標麵線及粉線為嬰兒各員以補頭之大肉
行店皆有出售
英一千九百一十三年二月廿五號

諸君若行路一日則脚腫痛及甚苦此等危險係因脚腫
致能疲疾伏留諸君詳閱下列圖解力圖君之奇 干藥脚
腫症已歷兩年之久醫生及各項藥品治之不愈當時予已
延早上醫生四位調治英効
千用 J. J. G. (Dr. J. J. G.)
無烈多致患連打嗎登 不
久便獲全愈 烈多致患連
打嗎登 乃是速愈之藥及
治外症之第一良藥且如 醫術 神風等症 此藥每樽
一圓半 各處藥房均有出售
英一千九百一十二年九月九號 一三 圓

枝烟詩峇英

諸君切勿忘却英峇
 特製枝罐內有一小
 票其票有紅色者亦
 有藍色者紅色之票
 積至二十張或藍色
 之票積至四十張即
 送洋貨得力英美烟
 公司寫字樓內可以
 換得頂上好之琥珀
 烟嘴一枝切記切記

每罐計廿五枝及五十枝



每罐價銀二角半及五角

將此券留存

願諸君時時
 記念此烟枝
 并常購英峇
 詩之烟枝吸
 食此取
 大英一千九
 百一十四年
 十月廿一號
 英美烟枝有
 限公司謹啟

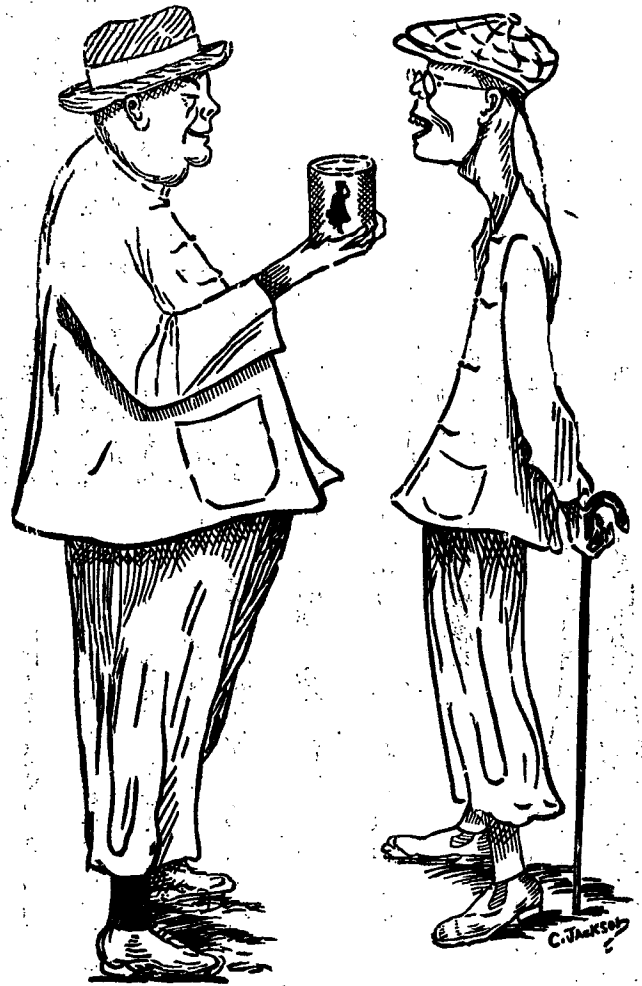


會及品飲皇大度印五主君英大供會乳牛標此
 用應門衙臣大務事度印門衙部兵門衙軍海國英供承

"Nestle and Anglo-Swiss Condensed Milk Company (London)
 Singapore, Penang, Kuala Lumpur, Bangkok."

MILKMAID MILK.

大至流銷下天乳牛標人女知應字特



以上之圖乃是身體強壯之人向身體衰弱之人說明得勝者有力
 令身體強壯是因爲于幼時常將滋潤之女人標牛乳供于飲
 料而至今仍飲此標之牛乳當于出外遊歷時常飲女人標之罐頭牛乳
 名曰原質之女人標牛乳因爲于知若飲此標牛乳可免患渴飲水則生
 病此乃最好之牛乳及其乳皮並非濃稠及酸味之牛乳而又不攪雜
 倘若諸君欲得強壯一如上圖所繪強壯之人而不作衰弱之人則
 必需飲女人標之牛乳此標牛乳天下商場均有發售而且四州府及本
 坡國家均常取此標牛乳以供醫院等處之用
 英一千九百一十年七月三十一號



總批發處日本大阪東區藤澤橋本舖

香晶者香水之原料也採百花之精英加百鍊之精製 凝脂凝膩結
 成香晶其香氣之襲人比諸蘭而獨擅丹桂而尤佳 融凝凝香久
 不散沾諸衣袂香遠益清若夫風動珠簾則時飄 幽蘭撲人眉宇亦
 遍惹芳菲非祇合乎衛生以辟瘴中之不潔行 人樂爲之迎風駐足
 願以此香晶之精品矣本品出世以來深受 歐美人士購用者不知凡
 幾倘貴客光顧試用便知此品高尚全 入經濟待實也
 英一千九百一十四年五月六號

代售處小坡大馬路 門牌四百六十四號
 日本賣藥有限公司

The Asiatic Petroleum Co. (Straits Settlements), Ltd.



啟者特字通知本公司所售第一等名上品土油 燈油
 蠟燭及第一等名廠申油 諸君有欲採購者請赴
 下列之店號均有寄沽
 新勿里里律門牌二百四十六
 號振發興
 美芝律門牌三百零三號怡興
 沙九新律門牌二十三號振光
 美芝律門牌三十號恒裕成
 兩旁所印之圖乃係本公司商標此佈
 英一千九百一十二年十二月十二號
 亞沙直土油有限公司謹啟



匯票各貨行情

足金	每兩	六十四元八角
金盾	每百	八元六角二分
印度盾	一百元兌	一百七十四盾二分
爪亞盾	一百元兌	一百四十盾
匯香港	銀行現銀票一百元銀行貼出	二十一元七五
	即日掛牌一百元值	十九元五
匯廈門	銀行現銀票一百元銀行貼出	二十一元六二五
	即日掛牌一百元值	十九元五
匯安南	銀行現銀票一百元值	十六元五
	即日掛牌一百元值	十四元
匯暹羅	銀行現銀票一百元值	六十六元二五
	商人三十日期票	六十六元五
匯小呂宋	銀行現銀票一百元值	一百一十三元五
	商人三十日期票	一百一十五元
匯加勝巴	銀行現銀票一百元值	一百四十一盾
	商人三十日期票	一百四十三盾
匯泗里末	銀行現銀票一百元值	一百四十一盾五
	商人三十日期票	一百四十三盾
匯三寶壟	銀行現銀票一百元值	一百四十一盾五
	商人三十日期票	一百四十三盾
匯望加錫	銀行現銀票一百元值	一百四十二盾
	商人三十日期票	一百四十四盾
匯仰光	銀行現銀票一百元值	一百七十四盾二五
	商人三十日期票	一百七十五盾二五
匯里查打	銀行現銀票一百元值	一百七十四盾半
	商人三十日期票	一百七十六盾半
匯上海	銀行現銀票一百元值	一百零二七五
	即日掛牌一百元值	一百零零一五
有味煙土		一千元
無味煙土		九百十四元半
上甲錫		七十二元五角
叻甘蜜		七元七角半
實勝越白椒		三十四元
大檳土油出水		三元六角
王帽土油出水		二元九角半
坤甸開趾小罐椰油		十七元四
巴勞一號		八十九元
巴勞二號		八十四元
巴勞三號		七十九元
巴勞碎		五十九元
勿里洞椰干		八元八角
坤甸椰干		八元七角

特此通知一切人等知悉茲照一千九百零一年第二條第六款例
則所有在麻六甲之勿刺加那那築造之機關及其定款并於此工
程有關之圖式等均貯在亞牙惹地方官署以便與諸人查閱此
事係於一千九百一十四年利心末月一號起准人查至三個月之
久如有人欲阻此項工程者可於此三個月內函致輔政司署說明
俾坡督據函在議政局內會集諸員磋商辦理特此預告
英一千九百一十四年十二月十一號

麻六甲亞牙惹耶剛地方官在怡沙廳啟

更改路名廣告
○啓者茲本工部局員於一千九百一十四年屋多末月三十號集議業經議定於一千九百一十五年然花里月一號起即將以下所列之路改易新名此路係由甘公爪亞律轉角之處即宜呂施律起至淡申律止其路現名沙逸亞里律應改為粗丹律特此預告
大英一千九百一十四年十一月四號
代運工部局司理人納流馬只奉命謹啟

天喜堂名老牌調經丸

老舖在香港中環坭街口
天喜堂商標
正舖在羊城西關光雅里



若非萬全敢獨沽一味

此方得自京都某親王府之老婢傳授故曰老牌調經丸

南洋各埠藥莊均有代售

一治一二月胎動行經或肚痛
一治三四月胎動行經或肚痛
一治五六月胎動行經或肚痛
一治經色或黃或淡或紫或赤
一治經來或多或少或遲或早
一治一月經來數次多少不一
一治行經肚痛大便閉結
一治遠年閉經 近月閉經
一治子宮虛冷多年未孕
一治似孕非孕企頭暗病
一治經期前後腰骨痛
一治經期前後小肚痛
一治經期前後肚刺痛
一治血山崩漏流血不止
一治產後瘀血未清
一治白帶赤帶白淫

此丸專治婦科等症如孕婦被驚室女婦女一切婦人皆可安心吞服不用戒口平日如期自準者吞至三五服無不受孕百發百中切勿轉親誠調經之聖藥也每服收回工料銀一元

京都藥局市佛照樓 天津紫竹林佛照樓
石叻馬交街周昌記 汕頭懷安街惠安號
大吡叻霸羅周昌泰 廣西梧州五洲藥房
檳城大門樓富生號 桂林十字街五洲號
吉隆坡茨廠街煥利號 澳門木橋街如意棧
漢口四官殿三多軒 佛山潘涌里其芳齋
上海大馬路老悅生 省城藩司前廣成昌
海口得勝沙全記號 雲南二道街寶順祥
廈門領事街太乙號

各埠代理名列

願准商標別人不得冒效福建林耀春製
此丸在石叻專在馬交街周昌記門牌九號
寄售此丸在石叻并無分枝別店代沽
華民國三年陰歷二月十九日 本堂主人謹啟

Straits Steamship Coy, Limited.

The Siam Steamship Navigation Coy, Limited.

刊開準各往開時日名船司公限有船輪力得實

行啟船輪司公限有船輪暹理代

某船 利心宋月五號 開行
 某船 八號 到坡
 某船 十二號 到坡
 某船 十五號 到坡
 某船 十九號 到坡
 某船 廿二號 到坡
 某船 廿六號 到坡
 某船 廿九號 到坡
 正月二號 開行

啟者代理暹羅輪船有限公司某船定于慈民末月廿四號到新嘉坡廿八號啟行此船有泊在 吉里 底 吧加 丁加勞 奕述 施奕勒 峇左 吉 蘭丹 羅眉 萬那勝 直汝敏 吧那來 八打 尼 新拔勝 端昆 高沙門 萬律 耶宜 勒 龜 占本 哥勝及網略各船均設電燈及備有頭 等客房 諸君有欲由新嘉坡前往網略及復返新 嘉坡程程以上各港口每名船票銀一百五十元每 次行期須歷廿四日之久該船到坡備有小輪迎接 將近開行之半離鐘以前在于然申碼頭由本公司 所設之小輪運鐵頭等搭客登船欲知一切細情請 詢本公司便悉

船名 (日期) (鐘點) (開往)

某船 拜一 十二點 皇振港口
 某船 拜一 四點 瑞珍咸坡 直落安申
 某船 拜一 四點半 麻六甲 蘇坡
 某船 拜二 二點 坡匿甲 瑞珍咸坡
 某船 拜二 四點半 麻六甲 蘇坡
 某船 拜三 三點 瑞珍咸坡 檳城
 某船 拜三 四點 麻六甲 瑞珍咸坡 直落安申
 某船 拜四 十一點 坡匿申
 某船 拜四 四點半 麻六甲 蘇坡
 某船 拜五 四點 坡匿申 直落安申
 某船 拜五 四點半 麻六甲 蘇坡
 某船 拜六 十二點 嗎辰 瓜勝彭亨
 某船 拜六 二點半 丁加勞 關丹
 某船 拜六 四點 麻六甲 瑞珍咸坡 檳城
 某船 拜六 四點 麻六甲 檳城

各拜二某船由檳城前往通和拜二及拜五某船 由檳城前往直落安申拜三及拜六由直落安申 前往檳城以上各船將近開行之半離鐘以前在然 申碼頭設有小輪運客登輪 諸君欲悉詳情請詢 本公司便悉此佈

英一千九百一十四年十一月廿四號

實得力輪船有限公司謹啟

THE BORNEO COMPANY.

啟者特字通知 諸君勿使君之屋宇被白蟻所

蝕及其目前則須用柔尼來通 (Jodelite) 此物可

以保守木料若 諸君已有樹乳園者當將樹乳割

後解用此柔尼來通而勿用烏油如是則此樹可保

免被白蟻及他種之敗壞樹乳樹之皮若能用此柔

尼來通者之可以速于再發而諸君採購柔尼來通

必須認明勿誤購假物此物可赴新嘉坡多及柔拿

美公司基萊公司 吉隆坡羅夏巴 麻六甲勃

蘭打士公司便能採購此佈

西一千九百一十二年正月二十號

慈娘公司謹啟

要聞

高等審判判決陳案之宣告 高等審判廳刑庭審判長潘恩培對於陳維新案經地方廳判決不服上控之黃升董珍及地方檢察官對於周文瀾黃貴一部分亦提起上控一案已於上月二十八日審訊終結於昨日(四日)下午二時經審判長潘恩培公同審訊後對於該案又宣告判決其主文結果判定黃升董珍無罪當日開釋黃升周文瀾及地方廳檢察官黃貴均判無罪其判決理由由黃升董珍在地方廳之原判根據供詞供詞送自自行車一事責任並未親自送去而任其在花園與陳維新接近法庭認其與陳維新案無涉故不認其供詞有效二黃貴之證人據地方廳推事就訊之供詞黃升董珍同一輛自行車推就訊規則係對於有罪證據守者可以就訊而黃貴供詞一舉業學生就訊一節殊不合法以上兩層全無效故判黃升董珍無罪至於黃貴之血跡故經本廳再令東西洋醫生鑑定其鑑定結果稍有衝突惟犯者之證據既多則與此層可以推測僅就其了無疑義之證據判定黃貴在地方廳之原供係自認殺人至以後供地方廳謂黃貴少年無知為黃升所愚等情這是地方廳錯誤了現黃貴非無知者豈有不知殺人為好父再據黃升董珍在地方廳供詞黃貴與黃升先後離開門房準此情實實在本案上是犯罪之一人故判為無期徒刑至於黃升與本案無涉之嚴有三一當陳維新被殺之夜內十一點鐘黃升拿車燈外出二黃升未看黃貴衣服所送之衣服乃對黃貴井與後門附近殺人者投刀於井必出入後門黃升在該處不能該為不知伊既有此嫌疑故不認其有上控之理由應駁回地方廳再訊至於周文瀾檢察官提起上訴之理由因投交參謀部之匿名信與周文瀾律師相符惟本廳令周文瀾當面寫其筆跡與匿名信實不相符而人之寫字體帶有變更之時故未便確定其無嫌疑是以將其駁回地方廳審判長宣告黃升董珍等將黃貴周文瀾黃升等押交地方廳董珍在該廳開釋矣

吉屋招稅 啟者敝在叻律立賃得力門牌一十四號厝一間係老舊舊口萬山棧舊址如有合意欲租者祈移 玉到小坡美芝律門牌一百七十二號敝號內面商可也 甲寅年正月廿四日 金成春告白



此酒乃正庄各力萬蘭池酒乃天下著名之品諸君探買幸祈細辨

英一千九百十四年七月廿九號 牙直里有限公司謹啓

同濟醫院招考醫師廣告

公啟者本總理等於本月十三日會同集議業經議決招考醫師定於陰歷十一月初五日起陸續到院報名十五日會同考試無論本埠或外埠諸君子有欲就本院之聘者請如期 玉臨掛號或夜函到院通知以便預備試卷編列號數至於一切章程俟將屆期再行刊佈特此預聞

甲寅年十月十五日 同濟醫院當年總理公啟

BULL DOG GUINNESS

ALWAYS IN PRIME CONDITION

全狗標

號九廿月七年四十四百九千一英 啓謹司公限有里直牙

若無此標即非波打正庄之品此庄乃天下

若無此標即非波打正庄之品此庄乃天下

楊耀宗花柳丸

中西妙藥 存心監製 新舊毒毒 洗毒塊

搜毒丸 白濁丸 骨痛水 固精丸 不憂丸 珠珀膏 埋口散 除毒水

此丸專治花柳中外各症... 每樽一元五角

分售處：石叻會豐商店總代理

鸚鵡註冊商標 返老還童 育亨賓固本片

夫陽痿腎虧軟弱之症皆由真元耗傷此乃男子之通病也... 每打十位元

注意：近有亂主之試私心射利以偽偽真凡欲購是正育亨賓固本片者請認明瓶外有鸚鵡商標方受奸商欺害也

南洋總代理：石叻會豐商店

朱有蘭名茶廣告

本號自製各種名茶其味香且合衛生且取價克己刻已馳名遠近 諸商賜顧祈即惠臨茲將各種名茶開列於後
 二兩一百六十四包鹿標包種茶 二兩庄一百六十包鹿標包種茶
 一斤散庄頂頂清遠茶 四兩一百六十包頂頂清遠茶
 八兩庄一百六十包六安茶 八兩一百包頂頂清遠茶
 民國三年元月六日 朱有蘭謹啟

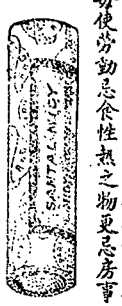
嗎根代望即有利銀行告白

本銀行創設有年茲將本行情形開列如左 本行批准共備本銀一百五十萬磅 取定本銀一百一十二萬五千磅 已收本銀五十六萬二千五百磅 儲蓄款共有四十六萬五千磅 本銀行總行在倫敦 凡諸仕商書本銀行之款其一年定期者以四巴仙息算 六個月定期者以三巴仙半算 三個月定期者以三巴仙算其往來短期則以二巴仙按日計算凡屬銀行應為之生理本銀行均可承辦 諸君光顧請移 玉趾臨商面便妥
 大英一千九百零九年亦不里月十六號



諸君若患腹痛症而欲求速愈須飲(韋)氏車車巴民九亞(藥)水數滴因此藥發治腹痛之症大有奇功伏望 諸君常存此藥一罇
 在子家內各處藥房及雜貨店均有發售每罇價銀八角
 英一千九百一十三年十月九號

山得爾彌地



此山得爾彌地藥丸治五淋二濁最見捷效之藥蓋如照法服之無論久新輕重痛而且腫只須兩日痛除腫退通止淋通再服五天一共七日定可除根保無復發故泰西各國醫士無不謂之為淋聖藥中國通商各口一經藥房亦無不樂為代售以愈沉痾惟 賜顧者須知此藥惟法國獨地一家所製方不傳名馳天下故於每丸藥上有印記者庶非假冒至其服法初服每鐘一丸至兩夜夜蓋若不聞斷無不淋通止腫退痛除如是每天再服四九至滿七日定可除根永不復發但於服藥之日必須靜養毋使勞動忌食性熱之物更忌房事

CHONG CHEE HOON
 叻報代印力門牌七號
 金權經理人德志居
 7-A Prince Street.
 英一千九百一十三年四月十八號

極品鮮牛奶發售廣告



不攪雜買而正式標識之牛奶及生牛奶此標牛奶在極品山比爾西直里公司發售吉隆坡坡公司辦六甲甲申心學
 英一千九百一十二年三月十四號
 專權經理人耶禮華及子有限公司謹啟

雪車標生牛奶國家醫院已用之數年因為管理人員已驗明此標乃是上等純淨可信 伏望諸君雖然價廉勿購下等之物 諸君尚未試用此標牛奶時以為亦與他標無異倘曾一飲便知此標牛奶實居他標之上望諸君試用



用煤油者注意
 取者敝公司親由祖家運來花旗箭標土油銷行海內外久已馳名新嘉坡一埠向由天盛棧李嘉順代售取價公平童叟無欺其油最合家用之特品燈火光亮而且耐燃其用度較他油省儉與別不同並可用行機器堪稱妙品此油與機器油無異價值較機器油尤廉諸商欲購者祈向橫米芝律街門牌二百一十一號天盛棧李嘉順採辦可也此佈
 大英一千九百十四年十二月十五號
 美商實燈力公司謹啟

眉壽種子丸

此丸力量宏深能收能放有鬼神不測之機服後反覺寂然不動至必要之時然後勇氣百倍大得其力真廣嗣金丹生男之寶券也與別項種子藥大不相同試舉一端可知優劣蓋別藥力量淺故至少須服三錢始克有濟此丸每次僅服一二小粒計重不過數釐每日服三次統計不過一二分奇在服後不知不覺終日毫無動靜緣週身精髓已為藥力關鎖牢固不撥不動矣及至臨事之時但取外塗藥一擦立刻神威奮發勇往無前并能奈久極難化醇之藥未足比其巧盡陰陽鼓盪之機 尚難形其狀當此際難以從未生育之婦經此一度無不成孕百發百中靈驗難變願世之無子者試服之即此丸求 要藥深信其益矣
 甲寅年八月十七日
 分售處 荷屬泗水三昌公司 暹羅觀音亭口中法藥房
 荷屬吧城三昌公司 吉隆坡葛廠街利華商店
 處 羅維北塞街會豐商店 庇能新街中法藥房
 連外塗藥在價內每盒價銀二元半

福至大藥行 固本補腎汁

此汁能壯腎培元能強腎固本能補先天後天之不足能使左腰右腎之靈活能復已散之元陽能生欲絕之真陰有病者能使之無病無子者能使之有子能使水火能相濟而挽色慾之相殘而振老年之痿敗誠普救眾生之妙藥也
 腎元虧損 腎部勞傷 腎虛氣喘 腎冷精流
 腎虧腿軟 腎弱腰痠 腎傷陽痿 腎寒液薄
 腎燥精干 腎枯無子 腎家各病 悉為主治
 每瓶銀壹元五毫 每打銀拾五元

福至大藥行 白濁消淋丸

此丸能消解白濁培益元氣無論新起久患依時服食兩日之內痛除腫退濁止淋消解惡毒而扶元神是誠二濁五淋之聖藥也
 流出白濁 必有微毒 解毒除淋 神效極速 白濁既好 培補宜早 去毒生精 此丸至寶
 每大瓶銀一元五毫 每小瓶銀八毫

分售處 泗水三昌公司 吉隆坡利華商店 吧城三昌公司 羅維北塞街會豐商店
 石叻會豐商店總代理

福建

巡按使核定貧民工藝規則
△福建省水門地貧民工藝
專收失業無依之子弟...

劉合章爲河南高等廳廳長
△前閩侯府地方審判廳長
劉合章留日法政生也...

營前設糧食查緝處
△營前爲煙土進口之處使無派員
查緝則煙土源源而來...

水利組合已組織
△鳳崗馬橋洪塘等處鄉民欲將
兩湖潭潭行開浚以通水利...

財政廳擬辦捐
△捐稅繁興庶民滋累閩中百稅紛歧
什捐串出商已不堪...

特別稅務之發行
△臺灣銀行爲日支兩國間之金融機關
故所有商業貿易依此機關...

地稅可不除耶
△南閩外傳樂地稅最多如張耳張科
離張休賦張復等其尤著也...

捐箱與學將實行
△南臺看霞洲雲程社地方冬箱牙行
多則所有各處出產冬箱皆集於此...

公署又擬謀案捐
△陳秉衡者三山某部副統之代表
也月前擬控方團團捐案...

水部驗契局之特色
△閩水部驗契分局委員楊君遇事
極主公平恩威并濟...

廣東

台山官兵護衛團詳情
△台山白沙土匪猖獗甚至白
費殺人廿四號城隍廟團...

雙龍洞地雷案詳記
△粵省自東院炸彈一再發生人民
已非常恐慌未幾而雙龍洞...

龍將軍以雙龍洞匪各著甚近乃有人
藏匿地雷備亂匪經獲獲
恐附近向有不法...

某公司之請示
△某公司之請示之草案音爲何路佛君便爲備路上之便
小格爲帶尼滅地下之小格...

省垣搜出大炸彈
△省垣搜出大炸彈其最注意者爲月之六號晚間...

處則見有賊軍五步
△處則見有賊軍五步一人十步一推令人見之不寒而慄...

各部刑案律律
△各部刑案律律本署前左右日夜加班...

差役人等一律驅逐
△差役人等一律驅逐出外是晚不准在院住宿...

實行其吃緊情形
△實行其吃緊情形可想而見但幸日來地方尚覺安謐

新嘉坡吉靈街門牌六十四號華商銀行有限公司
本定四
百萬元分作四萬股每股壹百元...

Fillis Great Circus of Varieties.

演開戲馬班大士里非

啟者本非里士大班馬戲不日即能抵叻定于利
心末月五號拜六即華十月十九日在牛車水捕
房對面演習數天...

Advertisement for wine featuring three bottles labeled '星粒一', '星粒三', and '星粒五'. Text describes the quality and availability of the wine.

Advertisement for the Singapore Commercial Bank, listing directors and officers, and providing details about the bank's capital and services.

Advertisement for '掃標' (Sweep the Mark) brand wine, featuring a large illustration of a hand holding a broom and a bottle of wine.

Large advertisement for J. & R. Tennent's Pilsener Beer, featuring a large bottle illustration and text promoting the beer's quality and availability in Singapore.

社所編及宣講範圍日詳加按閱再四審訓且謂二君云宜
一專關係社會之進化最爲顯而易見實國務之急務若熱心
組織周行宣講社會進行之足臻毅力前清之時雖各處亦有宣講
所謂團體訓練者然其辦法既未完善不足以資人觀之觀者其
所宣講之內容復有未能盡於人心者故與國家及社會無
何等之關係現在吾人最應特別注意者即在提倡社會進修
與游惰之惡習宜速除舊習或創設之良風尤有進者今吾國已
經成爲共和國體而人民中間有未能明共和之精意者於國家
進步上不免有礙要知共和國家之關係極爲密切
切痛癢相關休戚與共人對於國家之事務有應盡之義務應負
之責任非如專制時代可以一切歸諸元首而自居於不職不知之
列國既爲民國人民不可不如此之放棄責任也此實宣講時應
特別注重之點他如公共衛生事項亦屬關係重要宜加意講論以
期家喻戶曉則益匪淺宜講社會教育之一端而教育之道德
有智有體育三者均宜重視故宣講之時亦宜三者並重不可偏廢
前此湖北有青年會人組織宣講社宣講國民道德所到之處人皆
歡迎足見社會心理對於此等事件之態度矣今閱周行宣講社所
編宣講範圍綱目張目細詳遠勝於完備周安若能本此範圍爲
宣講之標準其有益於世道人心自能致果大著云云

中美聯合會紀盛 ●上海函云巴拿馬出品人放洋在
即前日午後一時中美聯合會在滬中西旅館開會選集兩國商界
鉅子討論聯絡進行方法中西來賓到者甚衆入座後由赴美賽會
監督陳蘭薰君起立演說謂太平洋東西兩岸同享天然之富源者
爲中美兩國最受人道之和平者亦惟中美兩國以歷史之實蹟者
爲通商以來素無惡感而有極深之友誼以政治上言之中美
同爲共和先進進時時變遷嗚呼及之懷思今日博覽會適在太
洋兩岸爲華人波洋最近之岸所以思我華人者實多矧此會爲空
前之舉所關甚重商業之媒介廣告之場所而已哉實能與世界物
質之文明程度以改觀太平洋之和平而爲以鞏固固固者將以此爲
量度文明程度之表尺游學不將以此爲研究實物教育之課程習
藝者將以此爲比較改良進步之階梯出品者將以此爲其日進推銷
國貨之基礎其容用廉美之理路必比之繁榮斯意之美國各商而
知文化之促進利益之潤漏爲何項行政所不及猶憶昔在南洋
採會時美商特派實業團來華通商觀覽之品登報中華物產富莫
與京地大而入衆所缺者資本耳美國地相若也雖資本較足而人
工獨昂按世界企業公例推之十年間中美將有企業同盟之一
日蓋彼等來華之時深願與華人攜手進行如中美銀行航船公司
買賣公司美華陳列所互派調查員會與各省商會代表會商諸事
頗有頭緒惜數年以來世局變遷內亂孔炭遂無暇計及於此今幸
於太平洋岸特開此會計中國出品獲占會場九館地位適一
千數百箱件逾四萬以上工商界出品店大多數均經詳慎選而
後入選其身體厚任丁此時深願財政支維能收爲效務祈師以
自欺欺人是以爲始之始首定起程宗旨十條(一)恢復固有比
較各國收其大宗出產(二)探外人嗜好改良輸出(三)研究運
河開通商業大勢變遷後國際貿易辦法(四)循世界企業潮流確
定吾國商業上之進行方針(五)乘機查萬國出產中與我國同類
物品之競爭辦法(六)表示我國商業道德以植國際貿易之本
源(七)聯絡美國共國太平洋之商業權早已通告各省諸君亦
均察及年餘以來勉力進行幸免阻礙今值赴賽在即抵美以後仍
當守初志急起直追凡出品者各爲廣告說明合銷者爲取販賣
機關不合者亦當改裝求進庶商業同盟之徵驗將於此會收其
結果此後倘能於太平洋收回一分商業之利即足爲我國增一分

賦稅之源至社會經濟則尤觀乎企業之發展而日見增進是所望
於在會諸君熱心贊助廣爲介紹當世有名人物或以演說或以傳
論鼓吹中華出品之優美亞細亞洲既有戰事則太平洋愈見和平
中美兩國之商務及感情益日親密不特恐致停頓會務
者是不知時務之論也管見如此願諸君以早見識隨時規畫則
尤幸其在在座鼓掌如雷繼來相繼演說決定將全國物品運美
再行研究何者能銷何者須改良由監督通知各省一體照行散會
時已晚矣

英報譯登 ●頃閱英報宣施那之報云英國近來禁運
白鐵出口前往荷蘭丹麥瑞典諸國因此之故各國製造廠因而停
業者共至三十五間其工人之失業者約計千七百八人又聞德國現
需白鐵甚爲緊需所需之數計共八千萬枚之多蓋欲得此鐵裝
載食品以供給軍艦也

背夫乘子而逃 ●潮人某甲十五年前來叻在小坡某街
開設某店伊妻乃叻產同籍婦結縭已十有餘年生一子今年約十
二三歲就在店之樓上頭房居住夫妻琴瑟甚篤人無間言年來生
理亦覺暢旺獲利不菲頗有家肥屋潤之樂不意伊妻恒在頭房向
街前防壁近與對面某店之美少年相與目或暗使備端送明愛
慕之意少年爲之喜甚於是始則與少年同坐手車向海邊遊玩繼
則與少年赴某梨園觀劇來往交情已約兩月之久而甲仍不知也
詎至前晚七點餘鐘伊妻竟乘隙所有背夫乘子隨少年以俱遁甲
以夜深伊妻尚未返查檢其衣篋所有衣飾銀兩爲之一空始知
其與方人潛逃雖偵騎四出仍屬杳無踪影云噫以十餘年之妻
且已生子而向背夫乘子以適他人若此婦人不亦陷女界之羞乎

長泰街血案之續聞 ●前報長泰街新屋發發院見血
案一則再探悉兇手陳慶被拘至捕房時延問其所執何業住
居何處則答以無業游民並無一定住址執在騎樓樓宿身間無業
游民能有多資到院揮霍乎言曰所有揮霍之資係由友人借貸
而來玉輝爲吾妻我乃常至此揮霍不吝及費金已盡彼乃乘
我而向他人我故憤而出此云噫爲一坡之故而竟演此慘劇不
亦悲哉之甚耶

夫妻被刺 ●閩人林金發借妻某氏寓居張岩本月初
七號因事與同籍人鄭某相繼後竟用武夫妻二人被刺以刀刺傷即
赴捕房報聞轉入醫院調治迄今傷愈出院赴案請出逮捕票六百
六十六號交六百九十七號巡捕將鄭拘獲逮案今午二堂過堂看
保二百元展廿三號再訊

不認打架 ●昨晚十點四十五分巡捕律有吉帶人與
閩籍人多名不知因何起釁互相毆打由二十二號差聞警馳至
拘獲二閩人一吉亞人以其今午府訊被告等不認有打架之事官
判無干釋

竊案展訊 ●福州人鄭成寓居小坡甘公加海本年陰歷
十一月八號爲失去金器價值五十元曾赴捕房報案請緝迨至昨
日探悉此金器爲同籍人鄭明所竊即赴案請出逮捕票六百四
十九號交由三十號巡捕至柔佛律將鄭明拘獲逮案今午二堂
過堂看保一百五十元展廿二號再訊

招工建造廣告 ●啟者茲本醫生欲招人包工建造屋宇
十二間其屋係在碩莪律及加夫律處等 諸君有欲承充此工
程者可將價列明封固外書安美沙棉醫生收拆字樣於西本
年利心末月廿七號中午以前投交亞答街門牌九十九號印度藥
房以憑察閱如有欲觀其地圖及建造之款式者祈於每日下午
三點鐘起至夜間八點鐘止前來本藥房看閱可也特此佈告
英一千九百一十四年十二月十六號 西醫安美沙棉謹啟

大英欽命新嘉坡輔政使司 爲招人投票事照得本坡國家
現欲招人入票承充工役爲此示仰商民人等一體知悉該等
有欲承充者其票當于一千九百一十四年利心末月廿三
號拜三即華曆十一月廿七日中午以前投交國家機器司寫字
樓以憑選擇將所欲招充之工役開列
在衣安山填地掘運海底所挖之淤泥等物
如欲知其細情者每日由正午十二點鐘起至下午四點鐘止
可赴機器司寫字樓大才查詢便悉凡投票者其票外必須
寫明投交國家機器司寫字樓承充該役字樣并向機器司寫
字樓大才領取印便之票筒照式填寫方能合用倘已取中
其票必須看保一百元保其一月之內訂就合約若無照行即
將保銀充公至於承取之權任由國家裁奪各宜踴躍慎勿觀
望特示
大英一千九百一十四年十二月十六號 示

發電須知
新嘉坡中華商務總會通告本會昨接 輔政司本月十二號來函
內稱奉 督憲命令查近日日本坡華商向有利用秘密電碼發電者
刻在戒嚴期內須知此舉係屬違政府現行取締傳電之法令嗣後
各華商如有再用秘密電碼發電者政府必不寬宥合就隨函奉告希
轉知各華商嚴遵等因到會查英政府取締傳電之法令早已
明白宣布無庸政府公報中西各報及郵局每日所派之期單均
有登載不啻三令五申乃我華商竟敢藐視現時電碼有用及
密碼者殊不可解本會昨接 輔政司來函係屬以後之通告凡我
華商務宜各自慎慎勿有發電須用英文書明事由以及發電收電
者之商號姓名住址切不可再用秘密電碼致干查究除另行印派
傳單外特此登報通告大眾幸勿蹈前轍自貽伊戚是爲切囑此
布
中華民國三年十二月十六日 新加坡中華商務總會公布

新張廣告
啟者茲余陳添池在新嘉坡北京街得力門牌三十四號開設和昌
號經營九八生理定於一千九百一十四年利心末月十四號開張
諸君賜顧請即 玉臨爲盼特此佈聞
英一千九百一十四年十二月十五號 陳添池謹啟

承頂聲明 ●啟者小坡二馬路多利亞街得力門牌三
百四十九號新瑞興號小酒牌生理原係林新記所創今因志圖別
業願將新瑞興號小酒牌生理及店底家器全盤頂與林老記承受改
號泉瑞興號日後泉瑞興號生理盈虧係是承頂人消化與新瑞興
無干倘新瑞興號從前或有與諸 賢號往來數項揭借等事限一
禮拜內向林新記理會逾期不來係是自便與承頂人無涉
先此聲明佈聞
民國甲寅年十月廿八日 承頂人林老記泉瑞興號啟

合夥聲明 ●啟者勿勿勿沙律門牌六十三號山和興號
貨生理原係張片開設今因志圖別業願將山和興號生理及店
底家器全盤頂與張承承受任其改號開張經營日後發
生盈虧不干吉昌號之事而吉昌號凡有與街上交易賬項以及揭
借等事限此一禮拜內向吉昌號理會逾期不來係是自便與承
受人徐美達無涉此佈聞免致後論
民國三年甲寅十月廿四日 承頂人徐美達謹啟

承頂生理廣告 ●啟者吉昌號在丹戎巴葛門牌一百三
十八號酒牌貨生理今因吉昌號志圖別業願將全盤生理及店
底家器全盤頂與徐美達承受任其改號開張經營日後發
生盈虧不干吉昌號之事而吉昌號凡有與街上交易賬項以及揭
借等事限此一禮拜內向吉昌號理會逾期不來係是自便與承
受人徐美達無涉此佈聞免致後論
民國三年甲寅十月廿四日 承頂人徐美達謹啟

失去牛車牌廣告 ●特此通知本坡人等知悉茲據報到
有第二千九百五十八號之牛車牌現在又經失去該牌係紅底白
字者特此通告俾得周知
大英一千九百一十四年十二月十五號
管理車務人員納流治夫巴爾啟

DRINK! DRINK!
CARLSBERG BEER
色之酒蜜墨寶交
啟者交寶墨白蜜酒之製早已馳名
諸君必來一試飲之即能知其
佳處蓋此酒質上而製佳氣味香醇
力量濃厚東方一帶所沽蜜酒當無
有出其右者而且價值廉宜非他
人所及一經試飲即自能知其佳處
必時思飲此酒而置他酒於不顧矣
此酒係丹國所製天下馳名人多
嗜之惟在本坡則以本公司爲惟一
之代理人得有特權運進此酒入口
諸君有到俗購者請嘗試之當知
天地間有此佳釀自不讓頭頂竹葉
專美於前也
英一千九百一十四年十二月十二號
怡士亞細亞的有限公司謹啟

MACKIE'S WHITE HORSE
AM GLAD TAE SEE YE!
酒基士威
此乃著名之白馬標蜜酒
已行銷百餘年之久
諸君須知此酒收藏之
久及其氣味香爽可不必
購買他種但買此酒飲之
可也
英一千九百一十四年七
月廿九號
牙直利有限公司謹啟