

PALLADIUM THEATRE

號十八百七千九第

ALHAMBRA

啟者特字通知巴勝戲乃新設戲園坐落葛里律與東陵  
巴風相對此園建設大半為演影戲而成茲將戲園花里月  
廿二號拜四夜起每夜八點開門九點開演影戲茲有極  
好之劇本三四齣每夜演以供 諸君快睹久已定準  
不唯月十八號拜三特演日戲以便童子來觀是日五  
點開演各號椅位童子均收半價本園所定規則乃是各  
種人在園內皆得平等之權利及所設椅位電火電扇等  
一如現在英京之大戲園又本園位價較之他家更廉價  
諸君若欲先購入場券者請赴土庫街橫街甲公  
司隔鄰摩里里公司採購每日由十點起售至五點止夜  
在勿勿士嗎沙律許公司出售每日由下午五點起至又  
九點止茲將價列左  
官位每椅一元五角  
頭位每椅一元  
二號位每椅五角  
三號位每椅二角半  
英一千九百一十四年正月十五號  
經理人人力士多士謹啟

叻報

The "Lat Pau" Telephone 330.  
Chinese Daily Newspaper.

號十三百三

號一十牌門力得費勞在館本

PRINTED AND PUBLISHED FOR THE PROPRIETOR BY YEAP KWEE HCCN AT NO. 11 ROSS STREET, SINGAPORE.

啟者特字通知 諸君共鑒本班由亦不里月一號  
起遷往鄰近戲園仍由奧芝律出入因為本班  
主人急欲在於現在原址建成新屋之故現在暫用  
之戲園凡屬各號椅位皆設電燈電扇其路雖由奧  
芝律出入而特別鋪填不礙泥濘當天雨時多車  
馬車手由奧芝律入直至本班大門而出奧芝律  
凡屬官位一號二號三號皆設有新到式可開合  
合之交椅其餘二號半及一角之椅位亦已另換新  
椅利便異常 茲本班定於廿五號即本禮拜六晚  
開演新戲名曰威力此戲甚久計有五捲之多同  
演者二十二人其妙處不能盡述再此戲不遠在坡  
開演六晚即將他遷 諸君有賞奇之癖者祈早  
惠臨幸勿交臂失之也  
官位每椅二元 留存位每位一元半  
一號位收銀一元 二號位收銀五角  
三號位收銀二角半 四號位收銀一角  
英一千九百一十六年八月一號  
小坡電影戲園南嗎嗎謹啟

R. & J. HILL LIMITED, LONDON.  
ESTABLISHED OVER 130 YEARS.  
TOBACCO AND CIGARETTETS.  
年十三百一立設已經枝烟及烟之司公限有希底呂亞京英

Purveyors to the House of Lords. Contractors to the British Admiralty.

頂上一號奧施亞底之尼威基烟每罐五  
十枚此種著  
名標頭之烟  
枝天下市場  
馳名第一諸君若經一試則必思時常購用

此標乃是特別奧施亞底之尼威基烟  
枝每包十枚此種烟枝論其價實等  
氣味并無他標可比  
此種亞渣標之烟枝每包二十枚

此烟價廉等級係在市場第一  
供英國海軍衙門而在本坡各華人商店均有  
發售  
大英一千九百一十三年十二月一號

OBTAINABLE FROM ALL DEALERS.  
H. WOLSKEL & Co. SOLE AGENTS.

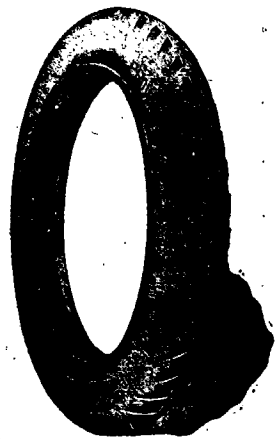
**新遷廣告**  
本號前住十八溪墘門牌四十一號現為擴充商業起見已自本月  
初七日遷往本衙門牌七十一號凡 光顧諸君有往來函件及各  
款貨物請詣七十一號門牌庶不致誤特此佈聞  
中華民國三年甲寅九月初八日 陳萬成謹啟

**論說**  
**本年陰歷九月大小之解釋** 樞靈生  
余以俗冗糾紛不作論說者於茲數月近以九月大小建  
之事人多疑之遂承友人面詢函詢關於爾答然及不能  
負其殷殷之雅意爰勉述其詳以告同人  
今日正當陰曆十月初一丁未日。為九月十月之交。歷法凡  
每月之朔實兼兩月其未合朔之時刻屬於前月既合朔後乃交後  
月也。是也。與尋常之朔日不同。因各處曆書。參差不一  
。有以九月小者。亦有以九月大者。亦以九月小者。雖以  
互異。尚無所異。然以月計。則十月之內。恒差一日。彼此  
互異。將令人何所適從。同憶去冬。本報將與月份牌分贈於  
人。諸同人請於余曰。外間曆書。九月十月。大小互異。其  
將何準。余乃推諸曆法。定為九月小。十月大。嗣  
接中央所頒國曆。果與余所推。幸甚。幸甚。尚無外謬。迨  
至近日。復經本坡商務總會。派出傳單。特約同商。共選中  
央觀象台所頒國曆。於是閏年華僑之紀日。始歸於一。雖然  
。商務總會以號傳單。但知選從中央定曆。究其此九月何以  
為小。十月何以為大。更無一言道及。竊意商會諸君子。於  
此一節。尚茫然莫辨。然則可嘆可哀。正不妨代為解說。  
藉釋疑也。  
夫月建之有大小。味賦有咸以爲疑。不知此中辨別。實有  
定法可循。不容得絲毫之假借。然欲知月之大小。則須  
先知合朔。欲知合朔。又須曉於日月行度。而後可以定之  
。茲先將合朔與日月運行之例。說明左方。乃進而釋其月之  
大小焉。  
合朔者。以日月合於朔旦。即日月同其經度之謂也。  
（周禮疏南北之道謂之經東西之道謂之緯）日與月雖同屬於天  
。惟其行度。則有遲速之異。周天三百六十五度又四分度之  
一。日則每日一周天。月行稍緩。日不足者十二度有奇。  
積二十九日半而歷二十八周半。倍之。則積五十九  
日而歷五十七周。周而復始。又與日之經度相同。  
故合朔之期。常在廿九日半之間。其半日無可分。故合朔月  
而併計之。一為大建。一為小建。以得五十九日之數。是以  
月之大小恒相間。或并兩月為大。曾未有四五五月俱大。或  
四五月俱小者。然就其大建之期。則大建之月三十日。月出  
二十九次。小建之月廿九日。月出二十八次。實則其中舉刻  
遲速。各有不同。非用步推。莫由得其確數。蓋日有盈縮。  
月有遲疾。盈虧分秒。殊費鈞稽也。秦漢以前。曆學未精。  
頗月定時。但用平朔之例。故其晦朔。恒不相合。或遲或速  
。每差一日。驗於春秋所書日食。即可知之。日食者。乃日  
月行度。離緯俱同。日高而月低。高則在於上。低則在於下  
。既同離緯。則地球上觀之。日也。月也。人之目也。適成  
一直線。人見日食月掩。故曰日食。然月之行遲。日之行疾  
。離緯同度。未幾日即越月而西。故曰復圓。此日食之真相  
也。夫日月同一經度。即為合朔。現釋緯俱一。則其合也。  
更有的確之據可憑。蓋日當食甚之時。即為合朔  
之候。故日食必在於朔。實則必至正朔  
而後日有食之也。春秋所書日食。遲速參差。有食  
於晦日者。亦有食於既朔即初二日者。可知三代之合朔。  
尚未能精。迨至漢劉洪之乾象曆出。始詳定朔之法。至是每  
值日食。必在於朔。而月之大小。乃無所謬。至於今日。仍  
復踵而用之。且加備焉。此合朔之例。所謂有定法可循。非  
可以意為增損者也。  
今年九月本為小建。而刊曆者。每每作為大建。此  
中錯誤。實有所因。余於去冬。手訂月份牌之時。曾按曆法  
推之。如知諸家所以致誤之由。一則因夜子之訛。  
一則以地方之異。查本年十月合朔。係在丁未  
日（即今定為初一日）子初。即初一夜十一點鐘後。三刻  
十分之間。俗例一交子時。即作次日算。不知子午二時  
。正當過渡。前半夜半。各異陰陽。子初四刻為陰之盡。即  
本日之末。迫於子正。一陽來復。始作次日。故曆家於子初  
四刻。別其名曰夜子。夜子者。即為是日之夜  
。不能作為來日之子時也。惟是此例。人多未明  
。故一交子。即作翌日。本年十月合朔。在於丁未日之夜子  
。味不察。將此夜子。移於戊申日。遂以戊申為○。既  
○戊申。則丁未當然作為月隱。於是遂有九月  
大之誤。此其一也。又有夜子雖稱。而推步偶疎。即不離移  
於翌日。且合○各刻。因地而殊。東西相衡。常差數時之久  
。今合○在於夜子。係按中央推步。而遠方邊地。則  
有至子正以後始合○者。此蓋因其地方。經緯不同  
之故。製曆者。若據其本地而推算。即有作為九月之大者  
。此其二也。有此二者。故外間所刊之曆。遂不免各有參差。  
容有闕余說者。因謂余曰。合○之例。東西兩界。既有不同  
。若各據其地以推之。則正○不能劃一矣。曰。否。否。國之  
東西。雖云異。然先後僅差數刻。同是一日。容有何傷。  
至若此次合朔。恰值乎兩日之交者。實居少數。設或遇此。  
則應守服從中央之義。無論本地。係何時刻。悉  
按中央所推為準。是則舉國之曆。更無有參差之弊。所謂  
元首正。則百骸俱正。又何有不能劃一之慮哉。嘗  
曰。子誠誠然。苟莫莫於報中。以為我海外外之五族言之。  
余斐然感之曰。唯。○代朔

**本館專電**  
本館接十六號由由發來專電云頃接俄京官場信稱俄國拒  
土之兵因見土國軍勇氣百倍由直里加刺。亞里南。知里美  
宜三路而進俄軍不可當俄軍前隊不得已而退回土軍欲再攻據  
加尼沙路地方幸尚不能成就  
同日來電云官軍據報所佈現經查出德國駐守青島之炮艦伊  
呂知。慧牛亞。高模倫。台牙。蘭只。雷羅打古。安放水雷  
之艦猶真及與國快船加那那伊里施迷等八艘均經自用炸彈將  
其轟沉無餘艦均係小船合而計之共祇約得九千墩之數其最巨  
者則為奧國之快船大有三千九百三十七墩次為德艦高模倫大

# COLUMB TYRES.

告廣司公耶打林哥



啟者本公司新設一寫字樓在於新嘉坡實摩打車 摩打單車 及

脚踏車之樹乳輪等此輪名曰哥林

樹乳輪其工料甚為精美且價亦相

宜 諸君有欲知其詳細者請向售

買樹乳輪之各店及摩打車出稅處

井本公司駐紮實得力四州府 爪

亞 蘇門答臘 暹羅等處之代理

人詢問或逕來本公司寫字樓內便

可取其價單并知其一切情形望

賜玉臨不勝厚幸再本公司設在勞

民律律門牌五十一號德律風一千

五百一十號併此佈告

英一千九百一十四年四月廿三號

哥林打耶公司謹啟

## THE COLUMB TYRE Co. (Far East)

51, ROBINSON ROAD.

TELEPHONE 1510.

SINGAPORE.

### 白告司公限有車電

啟者本公司特字通知 諸君知悉恐將早晚電車來往各段道路之時刻列下

第一段由丁律起至石叻門止 頭班車每晨六點半

由丁律開行 六點半由石叻門開行 尾班車每夜

十點五十分由丁律開行 十點五十四分由石叻門

開行 以上之路每六分鐘有一輛來往 每夜十

一點半尾班之車由石叻門開往電車公司經過忽勿

里芝律及勿勝士沙律

第二段由丹戎巴葛起至牙籠止 頭班車每晨六點

四十四分由牙籠開行 六點四十八分由丹戎巴葛

開行 尾班車每夜十點四十四分由牙籠開行 十

點三十二分由丹戎巴葛開行 以上之路每八分鐘

有一車來往 每夜十一點一十六分尾班之車

由牙籠開往電車公司經過勝灣拿實得力及實籠岡

律各搭客乘坐此車欲往丹戎巴葛者可到勝灣拿實

得力下車另搭他車便得而勝灣拿實得力之電車每

夜十一點半鐘開行

第三段由丹戎巴葛起至勝灣拿實得力止 頭班車

每晨六點半鐘由丹戎巴葛開行 六點鐘由勝灣拿

實得力開行 尾班車每十一點五十六分由丹戎巴

葛開行 十一點三十分由勝灣拿實得力開行以上

之路每三分鐘有一車來往 每夜十二點尾班

之車由丹戎巴葛前往電車公司經過忽勿里芝律及

勿勝士沙律

第四段由禮佛酒館起至巴耶里止 頭班車每晨

七點鐘由禮佛酒館開行 六點二十四分由巴耶里

峇開行 尾班車每夜十點二十八分由禮佛酒館開

行 十一點零四分由巴耶里開行 以上之路每

八分鐘有一車來往直至夜九點零四分為止已過

此時則每十五分鐘有一車來往而每六日及禮拜

日此路之車每八分鐘有一車來往直至十一點零

四分止 此夜車由禮佛酒館開往勝灣拿實得力乃

十點四十四分 十一點 十一點一十六分 十一

點二十四分 尾班車每夜十一點二十四分由勝灣

拿實得力前往電車公司 諸君購買車票祇能用在

該路特此佈 聞

英一千九百一十二年六月廿七號

電車有限公司謹啟

## 英國高路厘有限公司

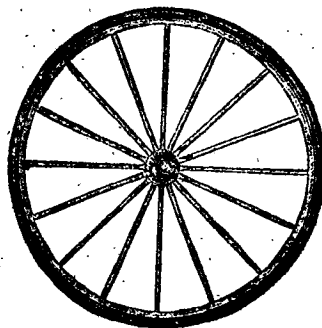
### 超等馬車輪極膠條

### 商標雙弩

### CONNOLLYS'

### "4 4 4"

### RUBBER TYRES.

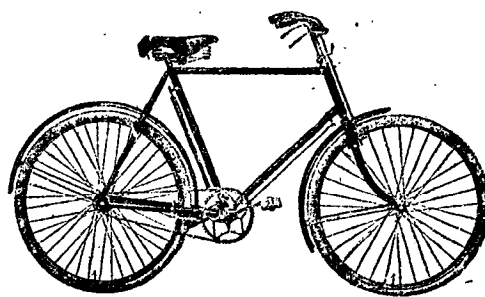


Sole Agents,

The Union Trading Company.

### THE BEST MACHINE

### The "Veloce"



### THE BEST MACHINE

Sole Agents,

The Union Trading Company.

36, ROBINSON ROAD.

SINGAPORE.

## 英國美諾有限公司

### 脚車 電脚車 發行

### 此車輪極膠條本坡亞法人力車及馬車各大商店均有代售舊行 諸君光顧幸留意焉

### 新架坡總代理美隆洋行

英一千九百一十四年正月九號

### 身弱患病之人步履艱難



### 司各脫乳白鱈魚肝油能卸去疾病之重負

體弱與疾病有如重負之累身人若無力用腦作工則何能有發達之一日如其兒孫身弱患病或其家人患傷風咳嗽肺病血薄皮膚等症彼何能有年老時快樂之希望倘其夫人於懷孕時不得滋補之藥則何能產強壯之嬰孩幸而今有一藥能治愈軟弱與疾病使血變濃使腦轉強使全體健全有力

## SCOTT'S Emulsion

然若購買無價之藥則何能有發達之一日如於購買時認明封面上漁夫負魚商標切勿誤購為要



諸君欲得以上魚油之小冊請即往新架坡總代理美隆洋行

英一千九百一十四年正月九號



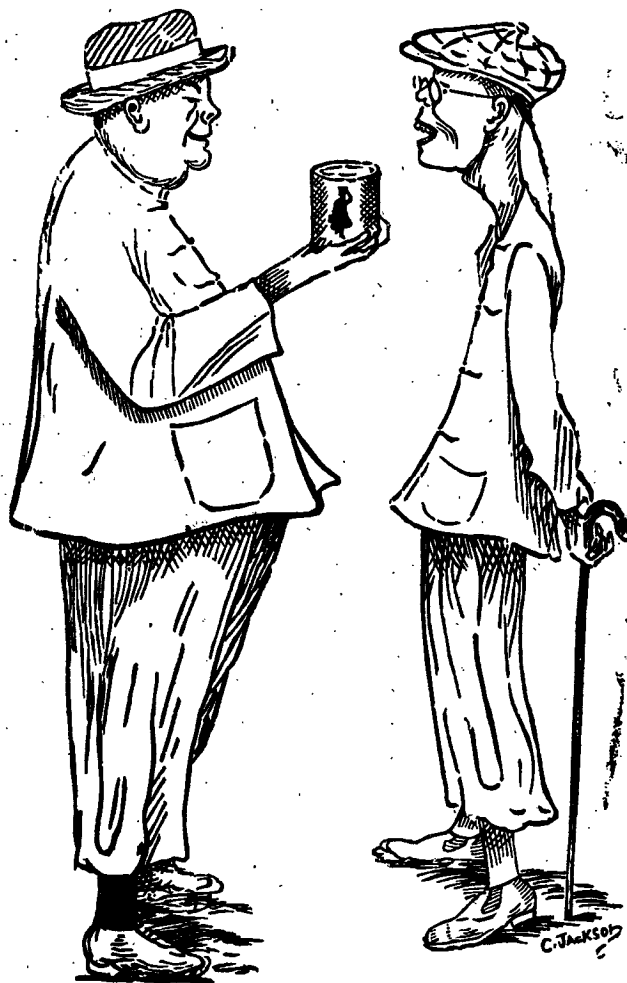


會及品飲皇大度印五主君英大供會乳牛標此  
用應門衙臣大務事度印門衙部兵門衙軍海國英供承

"Nestle and Anglo-Swiss Condensed Milk Company (London)  
Singapore, Penang, Kuala Lumpur, Bangkok."

MILKMAID MILK.

大至流銷下天乳牛標人女知通字特



以上之圖乃是身體強壯之人向身體衰弱之人說明得勝有力  
令身體強壯是因爲于幼時常將滋潤之女人標牛乳供于  
料而至今仍飲此標之牛乳當于出外遊歷時常飲女人標之無糖牛  
名曰原質之女人標牛乳因爲于知若飲此標牛乳可見其功效本則佳  
病此乃最好之牛乳及其乳皮並非濃稠及美味之牛乳而又不  
倘若諸君 欲得強壯一如上圖所繪強壯之人而不作衰弱之人則  
必常飲女人標之牛乳此標牛乳天下商場均有發售且四州府及本  
坡國家均常取此標牛乳以供醫院等處之用  
英一千九百一十年七月三十一號

嗎根代望即有利銀行告白

啟者本銀行創設有年茲將本行情形開列如左 本行批准共備  
本銀一百五十萬磅 取定本銀一百一十二萬五千磅 已收本  
銀五十六萬二千五百磅 儲備欸共有四十六萬五千磅 本  
銀行總寫字樓在倫敦 凡諸仕商寄本銀行之欸其一年定期者  
以四巴仙息算 六個月定期者以三巴仙半算 三個月定期者  
以三巴仙算來往短期欸則以二巴仙按日計算凡屬銀行應爲之  
生意本銀行均可承造 諸君光顧請移 玉趾臨商面便安  
大英一千九百零九年亦不里月十六號  
嗎根代有利銀行經理人兒卜士囑啟



諸君若行路一日則脚腫甚痛及甚苦此等危險係因脚腫致能破  
疾伏望 諸君詳閱下列諸藥力固君之言 于染脚腫症已歷兩  
年之久醫生及各項藥品治之不愈  
當時予已延埠上醫生四位調治矣  
効于用 (Lind's Oriental Balm) 烈無  
多效藥連打噴嚏 不久便獲全愈  
烈多效藥連打噴嚏 乃是速愈  
之藥及治外症之第一良藥有知  
一盧卑各處藥店均有發售  
西一千九百一十二年九月九號 一三四



線 麵

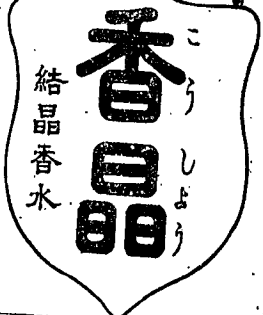


粉 線

啟者特字通知此標麵線及線粉乃是上等之物向來未有如此精  
細其味甚香及級居最上 諸君有欲身強體健者須食此標麵線

朱有蘭名茶廣告

本號親自督製各種名茶質美味香甚合衛生且取價克己刻已歷  
二兩一百六十四包鹿鹿鹿鹿鹿鹿鹿鹿鹿鹿鹿鹿鹿鹿鹿鹿鹿鹿  
二兩一百六十四包鹿鹿鹿鹿鹿鹿鹿鹿鹿鹿鹿鹿鹿鹿鹿鹿鹿鹿  
八兩庄一百六十包六安茶骨 八兩一百六十包頂頂頂頂頂頂頂頂  
民國三年元月六日 朱有蘭謹啟



總批發處日本大阪東區船場本舖

香晶香水之原料也採百花之精英加百鍊之精製凝脂凝結  
成香晶其香氣之麗人比虛崗而獨擅升桂而尤佳無雜雜香久  
不散沾濡衣袂香遠益清若夫風動珠簾則時飄幽蘭撲人眉宇亦  
遍惹芳芬非祇合乎衛生以辟途中之不潔行人樂爲之迎風駐足  
價昂此香晶之精品矣本品出世以來蒙女職人爭購用者不知凡  
幾倘貴客光顧試用便知此品高尚全與經濟特實也  
英一千九百一十四年五月六號

代售處小坡大馬路 門牌四百六十四號 日本賣藥有限公司

The Asiatic Petroleum Co. (Straits Settlements), Ltd.



啟者特字通知本公司所售第一等名上品土油 燈油  
蠟燭及第一等名廠申油 諸君有欲採購者請赴  
下列之店號均有寄沽  
舖勿里芝律門牌二百四十六  
號振發興  
美芝律門牌三百零三號怡興  
沙九律門牌二十三號振光  
美芝律門牌三十號恒裕成  
兩旁所印之圖乃係本公司商標此佈  
英一千九百一十二年十二月十二號  
亞沙直土油有限公司謹啟

# THE BORNEO COMPANY.

啟者特字通知 諸君勿使君之屋宇被白蟻所

蝕及其自腐則須用柔尼來通 (Toluidine) 此物可

以保守木料若 諸君已有樹乳園者當將樹乳園

後解用此柔尼來通而勿用烏油如是則此樹可保

免被白蟻及他種之破壞樹乳樹之皮若能利用此柔

尼來通之可以速于再發而諸君採購柔尼來通

必須認明勿誤購假物此物可赴新嘉坡多及柔佛

英公司葛娘公司 吉隆坡羅施夏巴 麻六甲勃

蘭打士公司便能採購此佈

西一千九百一十二年正月二十號

葛娘公司謹啟

## 告廣司公險保壽人年永

啟者本公司為 諸君受保其保護之益則極大兩所  
收之費又極廉更能保 諸君之家宅及其產業之平

安有願投保者請至本公司訂約可也 再本司所訂

保費實最輕微且在東方創設分行已久至本公司之

資本則計有一千一百萬元以上惟願 諸君將本公

司各事與別家互勘之便能分其後細如欲知其保價

以及一切情形者請至斐禮申兀門牌二號本公司

寫字樓內詢問便能知悉特此佈告

西一千九百一十四年九月一號

永年人壽保險公司謹啟

## 告廣售發乳牛鮮品極

雪車標生牛乳國家醫院已用之數年因為官道人員已

驗明此標乃是上等純淨可信 伏望諸君雖然價廉勿購

下等之物 諸君向未試用此標牛乳時 以為亦與他標無

異倘曾一飲便知此標牛乳實居他種之上望諸君試用



不操權實而正式稠濃之牛乳及生牛乳此標牛乳在檳城

山尼蘭姆直里公司發沽吉隆坡檳城麻六甲埠心亭

威有限公司發售此佈

大英一千九百一十二年三月十四號

專權販售人耶禮華及子有限公司謹啟

匯票各貨行情

足金	每兩	六十四元八角
金條	每兩	八元六角二分
印度盾	一百元兌	一百七十四盾二分
爪哇盾	一百元兌	一百四十盾
匯香港	銀行現匯票一百元銀行貼出	二十五元五角
	即日掛牌上百元值	廿五元一二五
匯廈門	銀行現匯票一百元銀行貼出	二十五元二五
	即日掛牌一百元值	二十五元一二五
匯安南	銀行現匯票一百元值	二十一元五
	即日掛牌一百元值	二十一元二五
匯汕頭	銀行現匯票一百元值	六十六元七五
	即日掛牌一百元值	六十六元半
匯小呂宋	銀行現匯票一百元值	一百十四元
	商人三十日期票	一百十六元
匯加那巴	銀行現匯票一百元值	一百四十二盾
	商人三十日期票	一百四十四盾
匯泗里末	銀行現匯票一百元值	一百四十一盾七五
	商人三十日期票	一百四十三盾七五
匯三寶壟	銀行現匯票一百元值	一百四十二盾
	商人三十日期票	一百四十四盾
匯暹羅	銀行現匯票一百元值	一百七十四盾二五
	商人三十日期票	一百七十六盾二五
匯仰光	銀行現匯票一百元值	一百七十四盾半
	商人三十日期票	一百七十六盾半
匯上海	銀行現匯票一百元值	一百零四兩五
	即日掛牌一百元值	一百零四兩五
有吸煙土		九百十四元半
無吸煙土		六十五元
上甲錫		六元七五
叻甘蜜		三十五元
實叻錫白椒		三元六角
大橫土油出水		二元九角半
王帽土油出水		十七元四角
坤甸四股小鐵椰油		八十四元
巴勞一號		七十九元
巴勞二號		七十四元
巴勞三號		五十四元
巴勞碎		八元二五
勿里洞椰干		八元
坤甸椰干		八元

工部局改換街名預告

特此通知茲於一千九百一十四年癸卯月三十一號經本工部局員會同議定將以下所列各街名於一千九百一十五年癸卯花里月一號起一律改換施行茲將各街之原名及新改之名刊列左方備覽

計開

一由振瑞街起至真珠山律止原名章芳林巷現改爲實得力

二由合洛律起至章芳林馬吉止原名章芳林巷現改爲千眠魯

三由洛律及金羅律原名章芳林馬吉現改爲千眠才鄰

四勿基及牙申律原名芳林巷現改爲勿基

五由慈勿里芝律起至萬蘇實得力止原名眠葛現改爲南橫葛

六由明勤律起至合洛律止原名章苑生律現改爲太平律

七由明勤律起至合洛律止原名章王憲實得力現改爲加里吉打律

八由金羅律起至附近章芳林巷止原名章王慶實得力現改爲千眠亞里

九由金羅律直去至附近章芳林馬吉止原名章王全實得力現改爲千眠實得力

十由里峇馬厘律直去至附近兒安山止原名蕭其律現改爲上海律

大英一千九百一十四年八月十五號

新加坡工部局理事人波几刺士奉命謹啟

**天喜堂名老牌調經丸**

老舖在香港中環坭街口

天喜堂商標

正舖在羊城西關光雅里

老牌調經丸

味一沽獨敢安全萬非若

九龍調經老日故授傳牌老之府王親某蘇京自得方此

取配星周叻石佈此與新上付理依加照要製製光埠各洋兩



一治一二月胎動行經或肚痛

一治三四月胎動行經或肚痛

一治五六月胎動行經或肚痛

一治經色或黃或淡或紫或赤

一治經來或多或少或遲或早

一治一月經來數次多少不一

一治行經肚痛大便閉結

一治連年閉經近月閉經

一治子宮虛冷多年未孕

一治似孕非孕企頭暗痛

一治經期前後腰骨痛

一治經期前後小肚痛

一治經期前後肚脹痛

一治血山崩漏流血不止

一治產後瘀血未清

一治白帶赤帶白淫

此丸專治婦科等症如孕婦被驚室女婦女一切婦人皆可安心吞服不用戒口平日經期有準者吞至三五服無不受孕百發百中切勿輕視誠調經之靈藥種子之金丹也每瓶收回工料銀一元

京都藥局市佛照樓 天津紫竹林佛照樓

石叻馬交街周昌記 汕頭順安街通安號

檳城大門樓富生號 廣西梧州五洲藥房

吉隆坡茨廠街煥利號 澳門木橋街如意樓

漢口四官殿三多軒 佛山潘涌里其芳齋

上海大馬路老悅生 省城藩司前廣成昌

海口得勝沙全記號 雲南二道街寶順祥

廈門領邦街太乙號

各埠代理名列

稟准商標別人不得冒效福建林慶春製

此丸在石叻專在馬交街周昌記門牌九號

寄售此丸在石叻并無分枝別店代沽

中華民國三年陰歷二月十九日

本堂主人謹啟





# 鸚鵡註冊商標 返老還童 育亨賓固本片

◆正元大千一銀港補願質亨育無言欺有如片藥此◆



夫陽痿腎虧軟弱之症皆由真元耗傷此乃男子之通病也因受病者不得良方懸壺者又無妙藥所以陳陳相因除燥烈之品均無秘訣實害世誤人誠非淺鮮蓋男女婚姻伊始身體強壯陰陽和洽琴瑟調和此老少種子之所由來也

◎若先天不足後天虧損或以房事過勞真精耗竭以至神昏眼花腰酸腿軟舉步艱辛思慮過度者以育亨賓固本片服之功效今有思慮過度者以育亨賓固本片服之功效今有思慮過度者以育亨賓固本片服之功效

此片專治陽痿腎虧將廢及一切虛弱等症最為靈驗服之精神百倍延年益壽無倫男女老幼皆宜服之此藥之功效實非筆墨所能形容也凡欲購者請認明商標為要

注意：近有亂玉之徒私心射利以偽偽真凡欲購者請認明商標為要

每筒一元五角 每打十五元 批發特別相宜

南洋總代理：石叻 怡保 會豐商店

## 中西妙藥 存心監製 新毒靈毒 楊耀宗醫花柳丸藥

此丸專治花柳毒症，無論新舊，一服即效。凡患此症者，不可不備。每盒一元，每打十元。

**搜毒丸**：此丸專治花柳毒症，無論新舊，一服即效。凡患此症者，不可不備。每盒一元，每打十元。

**白濁丸**：此丸專治白濁，無論新舊，一服即效。每盒一元，每打十元。

**骨痛水**：此水專治骨節疼痛，無論新舊，一擦即效。每瓶一元，每打十元。

**固精丸**：此丸專治精氣不固，遺精早泄。每盒一元，每打十元。

**不憂丸**：此丸專治婦女經期不調，赤白帶下。每盒一元，每打十元。

**珠珀膏**：此膏專治一切瘡毒，無論新舊，一貼即效。每張一元，每打十元。

**埋口散**：此散專治一切金瘡，無論新舊，一撒即效。每包一元，每打十元。

**除毒水**：此水專治一切皮膚病，無論新舊，一洗即效。每瓶一元，每打十元。

分售處：泗水三昌公司、吉隆坡利華商店、石叻會豐商店、吧城三昌公司、暹羅觀音亭口中法藥房。

### 福至大藥行 回本補腎汁

此汁能壯腎元能強國本能補先天後天之不足能使左腰右腎之靈活能復已散之元陽能生欲絕之真陰有病者能使之無病無子者能使之有子能使水火能相濟而挽色慾之相殘而振老年之痿敗誠普救眾生之妙藥也

腎元虧損 腎部勞傷 腎虛氣喘 腎冷精流  
腎虧腿軟 腎弱腰痠 腎傷陽痿 腎寒液薄  
腎燥精干 腎枯無子 腎家各病 悉為主治

每瓶銀壹元五毫 每打銀拾五元

### 福至大藥行 白濁消淋丸

此丸能清解白濁培益元氣無論新起久患依時服食兩日之內痛除腫退濁止淋消解毒而扶元神是誠二濁五淋之聖藥也

流出白濁 必有微毒 解毒除淋 神效極速  
白濁既好 培補宜早 去毒生精 此丸至寶

每大瓶銀一元五毫 每小瓶銀八毫

各埠各藥房均有代售

泗水三昌公司 吉隆坡利華商店  
吧城三昌公司 暹羅會豐商店

石叻會豐商店總代理

### 福至大藥行 福至丸

強腦 補血 福至丸

此丸能清解白濁培益元氣無論新起久患依時服食兩日之內痛除腫退濁止淋消解毒而扶元神是誠二濁五淋之聖藥也

總代理：石叻會豐商店、吧城三昌公司、泗水三昌公司、吉隆坡利華商店、暹羅觀音亭口中法藥房。





有一千六百零四號四炮艦各六八十八六墩且皆舊製...

京省

立法院組織法及選舉法之全文 ●約法會議九月二十四日...

一則則國家創制之精神一則則實際設施之參差是以政治日臻...

●軍制 中央派練模範軍一節已誌本報探悉大總統對於此...

●模範軍見聞一東 現已設立籌備處內分車械軍制軍審議團...

●模範軍見聞一東 現已設立籌備處內分車械軍制軍審議團...

●模範軍見聞一東 現已設立籌備處內分車械軍制軍審議團...

●模範軍見聞一東 現已設立籌備處內分車械軍制軍審議團...

●模範軍見聞一東 現已設立籌備處內分車械軍制軍審議團...

●模範軍見聞一東 現已設立籌備處內分車械軍制軍審議團...

●模範軍見聞一東 現已設立籌備處內分車械軍制軍審議團...

●模範軍見聞一東 現已設立籌備處內分車械軍制軍審議團...

芳昌生油廣告 本號不惜重資建設油絞所用之豆純是花生豆並無...

芳昌生油廣告 本號不惜重資建設油絞所用之豆純是花生豆並無...

芳昌生油廣告 本號不惜重資建設油絞所用之豆純是花生豆並無...

MACKIE'S WHITE HORSE WHISKY 酒基士威 此乃著名之白馬標...