

ALHAMBRA

告廣戲影勝嗎南翳

啟者特字通知 諸君共鑒本班由亦不月一號起遷往...

號二十四百七千九第

報叻

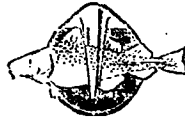
The "Lat Pau" Chinese Daily Newspaper. Telephone 330.

號一十門力福實身青在館本



啟者人身強弱視乎血之充盈血旺則...

補血靈丹 WATERBURY 生長肌膚諸君試服方知其妙如欲購...



PALLADIUM THEATRE

啟者特字通知巴勝黏乃新設戲園坐落葛蘭律與東陵...

減價廣告

啟者做老號寶島龍茶條條潔潔氣味清香久已中外通行...

代論

美人之口車上降談 大陸報六日北京訪函云。星期三日下午。由烟台傳來消息...

本館專電

本館接八號山打山東京專電云現在德人之志已顯出無...

法領事電

法國駐叻領事十七號法京來電云巴黎政府宣佈昨日之戰...

選電

北京德報載奧使亦提出與德使同一之抗議外部向日使交...

京省

內國公債進行之手續 (續) 包售章程規定 包買公債章程一凡包買人不論官吏中外...

及軍艦已移開日本兵已佔蒙公小山兩島吳淞無線電台現已改...

SOLE AGENTS,
JOHN LITTLE AND COMPANY, LIMITED.
 告廣司公直里然



GO NAP ON "O-V-G" SPECIAL RESERVE.

號一廿月五年四十百九千一英

啟謹司公直里然

高者 諸君試沽飲之便知此酒之佳有非等閒可及也
 至今依然暢行不已并無他標之酒可如此酒之價廉味

本標之威實把酒銷場甚廣每月沽出一千餘箱其價每
 羅申九元稅餉另算此項酒在叻沽賣已有廿五年之久

仁番底拿粉
 啟者特字通知 仁番底拿粉 (Infantina) 此物一如可代母乳若
 服此粉能生人身之血肉筋骨其質即時消化能供初生嬰兒之
 食料及極滋補且此乃代母乳之第一佳品食後腹中不發酸味
 及不生風能治瀉痢之疾及食不消化之疾不必另服他藥而食
 此粉十分利便其味又甚佳 諸君欲飲此粉請認此粉罐外所貼
 仿單乃圖便悉此佈
 大英一千九百一十二年十月十四號
 德國神農大藥房謹啟

美奧施甸粉
 啟者特字通知 美奧施甸粉 (Mellin's Food) 此物係用牛乳
 及鰵卵所製成其甚易消化其法以和以錫子黃十巴仙係照醫生更
 要固君及亞連非君之定制而成錫子黃乃係補益滋養骨髓等最
 物之品及治勞傷之物是以美奧施甸粉乃係老人與童稚必需之
 物若食此粉可用 沸水 冷水 牛乳 茶 加九 酒等和服
 大人每日三次每次用此粉兩茶匙 童稚用一茶匙 倘有欲悉
 詳情請閱罐外仿單及試單便知其功用此佈
 大英一千九百一十二年十月十四號 德國神農大藥房謹啟

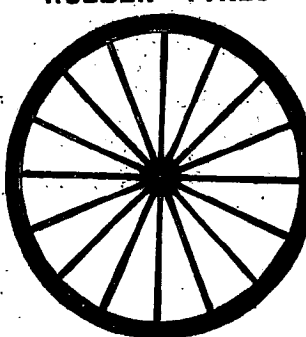
THE BORNEO COMPANY.

啟者特字通知 諸君勿使君之屋宇被白蟻
 所蝕及其白蟻則須用柔尼來通 (Coccolite) 此
 物可以保守木料并 諸君已有樹乳園者當將
 樹乳割後解用此柔尼來通而勿用魚油如用是則
 此樹可保免被白蟻及他種之毀壞樹乳樹之皮
 若能用此柔尼來通塗之可以速于再發而諸君
 深辨柔尼來通必須認明勿使購假物此物可赴
 新加坡多及柔佛美公司 葛羅公司 吉隆坡
 施夏巴 麻六甲勃蘭打士公司便能採購此佈
 大英一千九百一十二年正月二十號
 葛羅公司謹啟

嗎根代望即有利銀行告白
 啟者本銀行創設有年茲將本行情形詳開如左 本行批准共備
 本銀一百五十萬磅 取定本銀一百一十二萬五千磅 已收本
 銀五十六萬二千五百磅 儲備款共有四十六萬五千磅 本
 銀行總寫字樓在倫敦 凡諸仕商寄本銀行之款其一年定期者
 以四巴仙息算 六個月定期者以三巴仙半算 三個月定期者
 以三巴仙算其往來短期數則以二巴仙按日計算凡屬銀行應為之
 生理本銀行均可承造 諸君光顧請移 玉趾臨商面便安
 大英一千九百零九年亦不里月十六號
 嗎根代望有利銀行駐叻總理人兒卜士謹啟

此車輪樹膠条本坡所法人
 力車及馬車各大商店均有
 代售舊行 諸君光顧
 幸留意焉
 新加坡總代理美隆洋行

CONNOLLYS
 "4 4 4"
 RUBBER TYRES.



Sole Agents,
 The Union Trading Company.

英國高路厘有限公司
 超等馬車輪樹膠条
 商標 雙箭

MEDICAL HALL
 告廣丸藥病治專製新



Gonosan
 TRADE-MARK
 (KAWASANTAL-RIEDEL)
 Dose: two capsules 4 or 5 times a day
 after the meals. Price 2/6

肝那中藥丸乃專治各種淋病之新出
 其藥服即止痛散膿久其效驗顯然
 其病即愈有病者請試服之當知此藥
 之利益為何如也
 西歷一千九百十年十月廿八號
 發賣處新加坡德神農大藥房

本坡各名譽車店
 均有代沽
 新加坡總代理美隆洋行
 英一千九百一十四年正月九號

THE BEST MACHINE
 The "Veloce"



THE BEST MACHINE
 Sole Agents,
 The Union Trading Company.
 36, ROBINSON ROAD.
 SINGAPORE.

英國美諾有限公司
 脚車 電脚車 接行

叻報附張

每日隨報附送
星房虛昴停刊

雜談

西人最重宗教、上而王公卿相、下至走卒販夫、莫不知惟宗教之是信、無宗教、是無國也。

宗教約分兩派、一曰天主、一曰耶穌、其宗旨不外體上帝好仁之德、使世界人民、共躋于和平幸福、脫生前之苦、享死後之超榮而已、此次戰事、亘古未聞、人道摧殘、一舉打盡、換之宗教本旨、當不謂然、

西風東漸、宗教之傳入中國者、星羅棋布、教堂林立、我政府極力保護、凡遇有教堂之案發生、即視為重大問題、蓋以教堂者、為崇奉教主之地點、歐西各國、所視為至尊至貴之聖地也、至于構造之精美、猶如廟宇、

德法之戰、所爭者土地也、非教堂也、乃屢境一役、及併其至尊至貴之教堂、而再舉之、竟至頹垣之孤立、投鼠忌器、德軍縱不為物力惜、獨不為宗教計乎、激動教團公憤、勢所必然、即徵之德國輿論、其謂之何、

嗚呼、德固不德、則國將不國矣、天主有知、耶穌不死、想必將置爾于罪

專件

海軍部擬設海防團以清海盜呈文

為請設海防團以清海盜仰祈鈞鑒事竊查環球各國濱海莫不設團如英有海軍團日有海兵團保衛航線兼禦盜匪以資巡緝外海水師即係東西洋海團之意雖內容廣放盜向有所畏也民國肇造外海水師雖設以直轄之守衛山東之黃海江蘇之海州浙江之溫臺福建之漳泉廣東之惠潮等處海盜猖獗人民受其蹂躪或國際交涉內河水師力所不及勢不能不藉助於軍艦不知以海軍治盜其難有三海口與海面情形不同巡洋艦炮塔吃水深者一丈八九即淺者亦在一丈左右萬不能駛近近岸之處而海口一帶深淺不常洄流湍急用帆船行駛便利來蹤去跡均在淺水之區及聞警捕拿則已遠颯無及其難一軍艦以潮沙為進退而盜劫猝發不盡在潮漲之時若候潮退則不見一盜即於海口塔臺然港灣歧曲西擊則東逃此則彼復其難二各地方警察於稽查戶口編有門牌奸民混迹其間偵緝自易至海岸民船間或編號別號未嘗有門牌奸民混迹其間偵緝自易至海岸民船間或編號別號未嘗有門牌一之規定正當營業之船既無確切之旗號足資稽查辨別最難有擊難多障礙其難三坐落偏僻遠處巡邏警勢則疏疎矣况海軍實際在國防若日久專為備盜則巡防練諸事勢將偏廢無裨於捕盜轉有妨於治軍權和軍情宜將沿海各省警備海防團交海軍之節制仍歸地方官之指揮以之專辦捕盜軍艦不時遊弋海面以作後盾較為得計其便有三各省前辦海防及保護漁業糾捕匪梟均有常年之移作海防團經費因款難籌加無幾其便一各省舊有大小船隻及淡水官輪去歲因災稍事添修足以備用此項船隻最宜於海防巡緝二編查船戶以旗號及以梳燈為標識遇有盜劫隨時易於辨別即可兜拿其便三海盜劫掠航路通商百貨暢銷稅額加旺漁業漸豐遠邇咸知可去利尤倍從其便四海防團保無礙何之虞我國軍艦不敷巡邏海防團分駐各要區遇有此等情事於於察其便五海防團士兵之招募當以熟悉沿海

情形及烟竹水性者為合格參用海軍退伍軍人組織之海上輕騎既多尤有駕輕就熟之益一旦海疆有事召集戰車亦較便捷其便六綜此三難六便非採取各國海團之制參酌各省地方之情形思為損益無以清盜源至於編成以後各省督辦為一氣破除賊域不特為水警擴張勢力亦可收海軍指臂之助似於治安甚有益如蒙允准再擬詳細章程及開辦經費呈請鑒核所有籌設海防團各緣由理合具呈請 大總統批示施行謹呈

▲八月三十一日大總統批令 呈悉所擬籌設海防團係為清源滋源保衛航線起見詳現在財政支絀經費難籌應由該部咨行沿江沿海各省市巡按使就地體察情形妥擬辦法呈候核奪此批

特別紀載

德人之日兵登岸談

▲現今日本已命其軍隊在山東北方之海口屢續登岸而有先後之別其先自日本海軍千人在龍口登岸建造碼頭凡所應需之材料概用強權取之其地民則有陸軍萬人分乘運送船十二隻停泊於龍口之外由巡洋艦四隻魚雷艇兩隻為之保護迄今上岸者已有四千人此外尚有日人三百名身著便服在烟臺登岸今其軍隊已到龍口而前日則運來電且謂其地有日人購買中國衣服數百套之事據此項衣服係日本前將兵需用以圖裝成中國軍服即可欺騙路警混進膠濟線而遂其奸謀之舉焉若果如是則一二日內必有信來報告膠濟鐵路此路被破為奸人所毀之事實而中國一任日人所欲所為不抵抗是誠為最嚴重者蓋中國如不宣告中立尚可說也或雖宣告中立而未實行亦可說也今既有中立之名復有中立之實而惟對於日本之破壞中立不聞不問豈日本可親而外國可惡乎且非無案可援也今既有例可援而不執行何也今幸中華全國之輿論無偏無黨一體公理是聞荷見有破壞其中立者即舉起而攻之如今中國人因日本有破壞其中立破壞其公權之舉即舉起而攻之是也苟非然者向成何體統也即中國人民雖自不惜以武裝抗拒日本破壞其中立之心無奈北京政府之智識過於深遠焉蓋其深知凡今所見之事實皆日本多年以來所圖之陰謀也於外人所傳中國政府因日本強行破壞其中立業已聲明現今日本在山東攻擊青島必須准其擾亂十年前日俄戰役時自由出入之例一說不可不信矣惟以此而言不但不可借道於中國之區且亦可實行大戰於中國城內噫此豈非世所未有之事皆可見之於中國乎或謂中國政府之意畢竟如何日不得而知也下列有日四口北京電二則請自觀之一

日中國政府已照會外交團因日兵在龍口登岸大約中國於山東萊州府龍口膠州灣等處之防已不能保嚴正之中立而第二電又謂據國權報稱中國政府已派往山東沿海津浦膠濟兩路調查各旅館客棧有無外國奸探以便驅逐出境云云當今如此辦理已不見得有大效用至若爾後中國對於日本之情形如何則當俟之異日緣今尚不能肯定也然日本所許爾後將膠州交還中國之說必無實行之日此故斷言且恐不但不能得膠州而已也而今日本則已有膠州不能交還中國之意宣諸報端顧其所持之理由則謂無論何國病狂者絕不能以許多生命金錢所獲得之戰勝品而雙手讓於人者也此日本官報所謂日本泰晤士報之議論而其餘日報披露此種意見者尚多不勝舉如其不信請將八月二十三日該報檢出一閱即知其意云云矣 (錄德華文報)

脫離病床

天津少年精力復原

蔡君仲琪現在天津漢州礦務公司執業其感恩情形亦如無數少年相同其自述病狀極極如下余曾患白濁遺精身甚衰弱兼患寒熱以致臥床不起延聘名醫調治服藥數十劑毫無功效閱報登刊登章廉士大醫生紅色補丸治愈與余相等之症即向天津回春大藥房先購數瓶試服三瓶病即復身熱漸退能起坐胃口漸開迨六瓶服完精力復原胃口有味面色轉紅迄今精神倍增大有興趣矣

韋廉士大醫生紅色補丸非普通白濁之藥但濁清之後用以調補氣血復其精力異常神速因此丸乃天下馳名之補虛良藥亦為婦科之聖藥能治 胃不消化 瘋濕骨痛 無論男女腦力衰弱等症 韋廉士大醫生紅色補丸天下各處藥房商店均有出售或直向星架坡土庫街頭韋廉士大醫生藥局函購亦可 價銀每一瓶一元二角半 每大瓶七大元 星架坡 郵費在內



蔡仲琪君照



DR. WILLIAMS' PINK PILLS FOR PALE PEOPLE

紅清丸者信導色

因功効甚佳

由韋廉士大醫生

補丸治年久病後

服用清丸無病能

使常效大無病能

結靈效大無病能

今購六角每瓶

連購四角或由

上海四馬路

十號韋廉士大

藥局函購

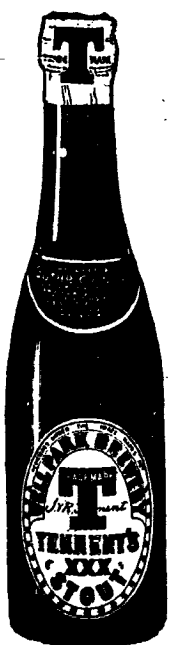
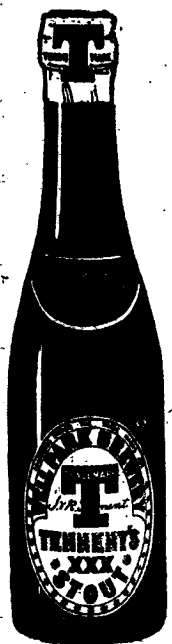
郵力在內

茲有最好機會給與 諸君因有

英國所製之頂上甸蘭烏蜜酒價

甚相宜 諸君宜亟試取用之勿

失此機緣也



英一千九百十四年七月廿九號

牙直利有限公司謹啓

紅清丸者信導色 內在力郵角五銀坡加新瓶每買購局藥士廉韋坡加新向丸導清色紅

朱有蘭名茶廣告

本號親自督製各種名茶其味清香甚合衛生且取價克己刻已陸
續運到 諸商賜顧請即出臨將各名茶列於後
二兩一百六十四包此種包種茶 二兩庄一百六十包廣福銀針
八兩庄一百六十包六安茶骨 八兩庄一百六十包頂頂清遠茶
民國三年元月六日 朱有蘭謹啟

及其粉爲要凡各貨買頭之大開戶店皆有出售
英一千九百一十三年二月廿五號



線 麵



粉 線

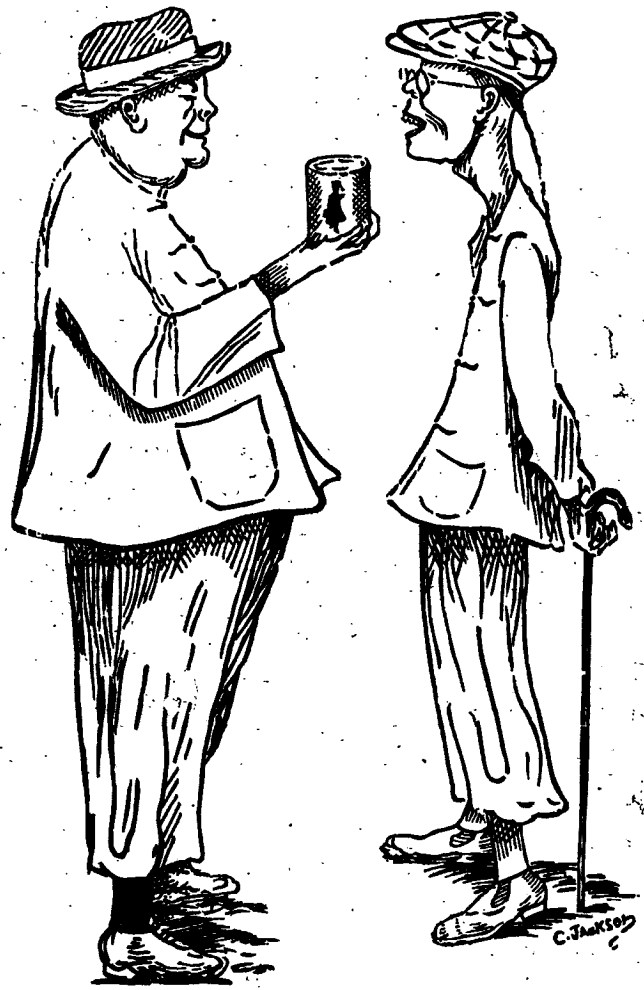
取者特字通知此類麵線及粉乃是上等之物向來未有如此精
緻其味甚香及級最上品 諸君有欲買者請早來此類麵線



會及品飲帝皇大度印五主君英大供會乳牛標此
川應門而臣大務事度印門而部兵門而軍海國英供承

"Nestle and Anglo-Swiss Condensed Milk Company (London)
Singapore, Penang, Kuala Lumpur, Bangkok."
MILKMAID MILK.

大至流銷下天乳牛標人女知通字特



以上之圖乃是身體強壯之人向身體衰弱之人說明他得獲有力
全身強壯是因爲于幼時常將滋潤之女人標牛乳供于
料而至今仍飲此標之牛乳當于出外遠遊時常飲女人標之罐頭牛
名曰原質之女人標牛乳因爲于若飲此標牛乳可見原質水則能
辨此乃最好之牛乳及其乳皮並非滿潤及美味之牛乳而又不難
倘若諸君欲得強壯一如上圖所繪強壯之人而不作衰弱之人則
必常飲女人標之牛乳此標牛乳天下商場均有發售且四州府及本
坡國家均常取此標牛乳以供醫院等處之用
英一千九百一十一年七月三十一號



總批發處日本大阪東區藤屋橋本舖

香晶者香水之原料也採百花之精英加百鍊之精製凝成結
成香晶其香氣之襲人比虛蘭而獨擅丹桂而尤佳無雜雜香久
不散沾諸衣袂香遠益清若夫風動珠簾則時飄幽蘭撲人眉宇亦
遍惹芳菲非祇合乎衛生以辟途中之不潔行人樂爲之迎風駐足
領此此香晶之精品矣本品出世以來淑女駿入爭購用者不知凡
幾倘貴客光顧試用便知此品高尚全美經濟特實也

英一千九百一十四年五月六號

代售處小坡大馬路 門牌四百六十四號
日本實業有限公司

酒藥功補樹織雞金



藥酒發售 ○此酒此藥由德國皇家大醫生專心博考知
有金雞納樹皮自德國壽如補標之其酒業配提神益氣靈
芝釀造而成昔年曾經呈送美國英國
法國奧國俄國及天下諸大邦統計由
各國皇家大醫士三百餘名考驗獎賜
請手書共三百餘封極稱贊此酒之功
能治男女氣血虧弱精神困倦筋骨痠
痛不思飲食胃口呆滯頭眩眼花心驚
恍惚不成寤腎虧失調小便淋瀝如飯
此等症長寒發冷瘧症以及婦科月經失
調或臨經腹痛人病後欠補有疾無
疾皆可酌量而飲大能補腦益人飲之
能獲頭腦肥美永無疾病相侵本局開創
爲經三十餘載歷來不惜資本盡心製煉
藥水藥油藥酒丹膏丸散屢經試驗而
配德君醫生保存存心無論內外新舊難
症請診診藥到回春費者不過索回
藥費概免謝儀倘蒙遠處所到本藥好
選治自當格外從廉此佈

西一千九百一十年十月廿九號

新加坡土庫街德國神農大藥房謹啟

The Asiatic Petroleum Co. (Straits Settlements), Ltd.



無 萬 龍



無 出 日



無 燈

啟者特字通知本公司所售第一等名上品土油 燈油
蠟 燭及第一等名車油 諸君有欲採購者請赴
下列之店號均有寄售
精勿里芝律門牌二百四十六
號振發興
奧芝律門牌三百零三號怡興
沙九所律門牌二十三號振光
奧芝律門牌三十號恒裕成
兩旁所印之圖乃係本公司商標此佈
英一千九百一十二年十二月十二號
衣沙直土油有限公司謹啟



標 龍



標 十 字

標 魚

要聞

▲內國公債之提倡者

▲提倡會批准立案 提倡內國公債會前將發起以來各事大致情形其詳前報政事堂暨內務部財政部此項原文已誌各報茲悉該會已奉財政部批示云據該會因政府舉國內國公債特組織籌備機關以增進國家之信用下以興起社會之觀感應特擇均極認真熱心毅力殊堪嘉慰所請由部備案自應照准仰即仰知全體會員益勵進行以盡提倡推行之能事尤所切望此批

▲財政部呈報備案 財政部呈大總統文云呈為查報內國公債局開辦日期暨定額協理銜名並請飭關防仰祈鈞鑒事竊查本局前經呈准內閣公債局公債承辦機關組織籌備會事參用華洋人員並准於籌備中推選總理一員協理四員主持局務等情呈呈內閣公債局呈經十四日呈准奉批旨准其辦理等因奉大總統交令指務即刻日開辦以策進行而維財政此批等因奉大總統交令指派本部次長張瑞貴交通部長葉恭綽稅務總長朱啟鈐中法銀行經理利源保商銀行經理徐恩商號元樹李進財等為內閣公債局董事分別轉行遵照於八月十日開局各華洋董事均到會同推選以交通銀行經理葉士治得票最多推為內閣公債局總理中國銀行經理薩福林總稅務司安格爾商號李進財中法銀行經理利源保商銀行經理徐恩商號元樹李進財等推為協理並推選名理台呈明備案再請公債局公辦內閣公債及選定協理銜名理台呈明備案再請公債局公辦內閣公債及選定協理銜名理台呈明備案再請公債局公辦內閣公債

▲國史館員負責任 逕啟者頃准貴局附送公債條例一百本包章章程一百本均已照收此項內國公債自應先由各機關分任其資本館雖能力薄弱亦當勉盡舉俟有成就再行報告先此具復敬頌勳猷

▲北商會函允聯合 敬覆者奉到函以此內國公債須聯合各省商會協力辦理俾眾舉不日觀或飭轉傳各省商會一致進行等因到會核議之餘備價俾其已遵照函分致各省商會矣知爾等系專此奉覆請公安統惟敬察

此酒乃正庄各力萬蘭池酒乃天下著名之品諸君採買幸祈細辨



英一千九百十四年七月廿九號

牙直里有限公司謹啓

威士頓大戲院開演廣告

啟者本班乃天下著名之第一大班定于本晚在小坡美芝律草埔開演本班此次由英法兩國聘到名優甚眾其所演之戲 獅 象 馬 狗 等戲多難盡述且新製有棚布極精完密不虞雨降每晚八點半開門九點二分外開演有欲預購入場券者可赴羅敏申路亞細亞公司購買可也茲將各號位價開列

一號位收銀二元 二號位收銀一元 鋪位收銀五角 土人板位收銀三角

每日晚演戲納納納

英一千九百十四年九月廿三號 威士頓班主謹啟

全狗標 GUINNESS

ALWAYS IN PRIME CONDITION

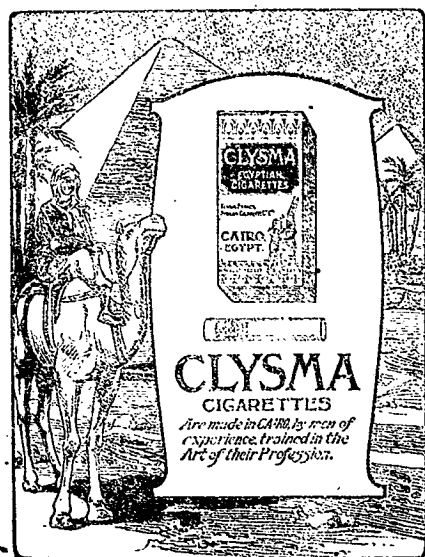
若論波打酒 諸君必須購用全狗標者 若無此標即非波打正庄之品此庄乃天下

頂上之鳥蛋酒據醫員謂此 烏蛋於人身 體最屬相宜也

號九廿月七年四十百九千一英 啓謹司公限有里直牙

足金	每兩	六十四元八角
金盾	每兩	八元六角二占
印度盾	一百元兌	一百七十四盾二五
爪哇盾	一百元兌	一百四十盾
暹羅盾	一百元兌	二十二元
西貢盾	一百元兌	廿一元二五
廈門	即日掛牌一百元值	二十一元八七五
汕頭	即日掛牌一百元值	十八元二五
安南	即日掛牌一百元值	十八元二五
仰光	即日掛牌一百元值	十六元六三五
小呂宋	即日掛牌一百元值	十六元六三五
泗水	即日掛牌一百元值	一百三十五元半
三寶壟	即日掛牌一百元值	一百三十三元半
望加錫	即日掛牌一百元值	一百四十三盾
倫敦	即日掛牌一百元值	一百四十一盾
巴黎	即日掛牌一百元值	一百四十二盾七五
香港	即日掛牌一百元值	一百四十二盾七五
上海	即日掛牌一百元值	一百四十二盾七五
天津	即日掛牌一百元值	一百四十二盾七五
北京	即日掛牌一百元值	一百四十二盾七五
廣州	即日掛牌一百元值	一百四十二盾七五
漢口	即日掛牌一百元值	一百四十二盾七五
長沙	即日掛牌一百元值	一百四十二盾七五
重慶	即日掛牌一百元值	一百四十二盾七五
成都	即日掛牌一百元值	一百四十二盾七五
昆明	即日掛牌一百元值	一百四十二盾七五
蘭州	即日掛牌一百元值	一百四十二盾七五
西安	即日掛牌一百元值	一百四十二盾七五
太原	即日掛牌一百元值	一百四十二盾七五
濟南	即日掛牌一百元值	一百四十二盾七五
青島	即日掛牌一百元值	一百四十二盾七五
煙台	即日掛牌一百元值	一百四十二盾七五
威海衛	即日掛牌一百元值	一百四十二盾七五
龍口	即日掛牌一百元值	一百四十二盾七五
石臼所	即日掛牌一百元值	一百四十二盾七五
周村	即日掛牌一百元值	一百四十二盾七五
濰縣	即日掛牌一百元值	一百四十二盾七五
博山	即日掛牌一百元值	一百四十二盾七五
濟寧	即日掛牌一百元值	一百四十二盾七五
臨沂	即日掛牌一百元值	一百四十二盾七五
日照	即日掛牌一百元值	一百四十二盾七五
東營	即日掛牌一百元值	一百四十二盾七五
威海	即日掛牌一百元值	一百四十二盾七五
煙台	即日掛牌一百元值	一百四十二盾七五
龍口	即日掛牌一百元值	一百四十二盾七五
石臼所	即日掛牌一百元值	一百四十二盾七五
周村	即日掛牌一百元值	一百四十二盾七五
濰縣	即日掛牌一百元值	一百四十二盾七五
博山	即日掛牌一百元值	一百四十二盾七五
濟寧	即日掛牌一百元值	一百四十二盾七五
臨沂	即日掛牌一百元值	一百四十二盾七五
日照	即日掛牌一百元值	一百四十二盾七五
東營	即日掛牌一百元值	一百四十二盾七五
威海	即日掛牌一百元值	一百四十二盾七五
煙台	即日掛牌一百元值	一百四十二盾七五
龍口	即日掛牌一百元值	一百四十二盾七五
石臼所	即日掛牌一百元值	一百四十二盾七五
周村	即日掛牌一百元值	一百四十二盾七五
濰縣	即日掛牌一百元值	一百四十二盾七五
博山	即日掛牌一百元值	一百四十二盾七五
濟寧	即日掛牌一百元值	一百四十二盾七五
臨沂	即日掛牌一百元值	一百四十二盾七五
日照	即日掛牌一百元值	一百四十二盾七五
東營	即日掛牌一百元值	一百四十二盾七五
威海	即日掛牌一百元值	一百四十二盾七五
煙台	即日掛牌一百元值	一百四十二盾七五
龍口	即日掛牌一百元值	一百四十二盾七五
石臼所	即日掛牌一百元值	一百四十二盾七五
周村	即日掛牌一百元值	一百四十二盾七五
濰縣	即日掛牌一百元值	一百四十二盾七五
博山	即日掛牌一百元值	一百四十二盾七五
濟寧	即日掛牌一百元值	一百四十二盾七五
臨沂	即日掛牌一百元值	一百四十二盾七五
日照	即日掛牌一百元值	一百四十二盾七五
東營	即日掛牌一百元值	一百四十二盾七五
威海	即日掛牌一百元值	一百四十二盾七五
煙台	即日掛牌一百元值	一百四十二盾七五
龍口	即日掛牌一百元值	一百四十二盾七五
石臼所	即日掛牌一百元值	一百四十二盾七五
周村	即日掛牌一百元值	一百四十二盾七五
濰縣	即日掛牌一百元值	一百四十二盾七五
博山	即日掛牌一百元值	一百四十二盾七五
濟寧	即日掛牌一百元值	一百四十二盾七五
臨沂	即日掛牌一百元值	一百四十二盾七五
日照	即日掛牌一百元值	一百四十二盾七五
東營	即日掛牌一百元值	一百四十二盾七五
威海	即日掛牌一百元值	一百四十二盾七五
煙台	即日掛牌一百元值	一百四十二盾七五
龍口	即日掛牌一百元值	一百四十二盾七五
石臼所	即日掛牌一百元值	一百四十二盾七五
周村	即日掛牌一百元值	一百四十二盾七五
濰縣	即日掛牌一百元值	一百四十二盾七五
博山	即日掛牌一百元值	一百四十二盾七五
濟寧	即日掛牌一百元值	一百四十二盾七五
臨沂	即日掛牌一百元值	一百四十二盾七五
日照	即日掛牌一百元值	一百四十二盾七五
東營	即日掛牌一百元值	一百四十二盾七五
威海	即日掛牌一百元值	一百四十二盾七五
煙台	即日掛牌一百元值	一百四十二盾七五
龍口	即日掛牌一百元值	一百四十二盾七五
石臼所	即日掛牌一百元值	一百四十二盾七五
周村	即日掛牌一百元值	一百四十二盾七五
濰縣	即日掛牌一百元值	一百四十二盾七五
博山	即日掛牌一百元值	一百四十二盾七五
濟寧	即日掛牌一百元值	一百四十二盾七五
臨沂	即日掛牌一百元值	一百四十二盾七五
日照	即日掛牌一百元值	一百四十二盾七五
東營	即日掛牌一百元值	一百四十二盾七五
威海	即日掛牌一百元值	一百四十二盾七五
煙台	即日掛牌一百元值	一百四十二盾七五
龍口	即日掛牌一百元值	一百四十二盾七五
石臼所	即日掛牌一百元值	一百四十二盾七五
周村	即日掛牌一百元值	一百四十二盾七五
濰縣	即日掛牌一百元值	一百四十二盾七五
博山	即日掛牌一百元值	一百四十二盾七五
濟寧	即日掛牌一百元值	一百四十二盾七五
臨沂	即日掛牌一百元值	一百四十二盾七五
日照	即日掛牌一百元值	一百四十二盾七五
東營	即日掛牌一百元值	一百四十二盾七五
威海	即日掛牌一百元值	一百四十二盾七五
煙台	即日掛牌一百元值	一百四十二盾七五
龍口	即日掛牌一百元值	一百四十二盾七五
石臼所	即日掛牌一百元值	一百四十二盾七五
周村	即日掛牌一百元值	一百四十二盾七五
濰縣	即日掛牌一百元值	一百四十二盾七五
博山	即日掛牌一百元值	一百四十二盾七五
濟寧	即日掛牌一百元值	一百四十二盾七五
臨沂	即日掛牌一百元值	一百四十二盾七五
日照	即日掛牌一百元值	一百四十二盾七五
東營	即日掛牌一百元值	一百四十二盾七五
威海	即日掛牌一百元值	一百四十二盾七五
煙台	即日掛牌一百元值	一百四十二盾七五
龍口	即日掛牌一百元值	一百四十二盾七五
石臼所	即日掛牌一百元值	一百四十二盾七五
周村	即日掛牌一百元值	一百四十二盾七五
濰縣	即日掛牌一百元值	一百四十二盾七五
博山	即日掛牌一百元值	一百四十二盾七五
濟寧	即日掛牌一百元值	一百四十二盾七五
臨沂	即日掛牌一百元值	一百四十二盾七五
日照	即日掛牌一百元值	一百四十二盾七五
東營	即日掛牌一百元值	一百四十二盾七五
威海	即日掛牌一百元值	一百四十二盾七五
煙台	即日掛牌一百元值	一百四十二盾七五
龍口	即日掛牌一百元值	一百四十二盾七五
石臼所	即日掛牌一百元值	一百四十二盾七五
周村	即日掛牌一百元值	一百四十二盾七五
濰縣	即日掛牌一百元值	一百四十二盾七五
博山	即日掛牌一百元值	一百四十二盾七五
濟寧	即日掛牌一百元值	一百四十二盾七五
臨沂	即日掛牌一百元值	一百四十二盾七五
日照	即日掛牌一百元值	一百四十二盾七五
東營	即日掛牌一百元值	一百四十二盾七五
威海	即日掛牌一百元值	一百四十二盾七五
煙台	即日掛牌一百元值	一百四十二盾七五
龍口	即日掛牌一百元值	一百四十二盾七五
石臼所	即日掛牌一百元值	一百四十二盾七五
周村	即日掛牌一百元值	一百四十二盾七五
濰縣	即日掛牌一百元值	一百四十二盾七五
博山	即日掛牌一百元值	一百四十二盾七五
濟寧	即日掛牌一百元值	一百四十二盾七五
臨沂	即日掛牌一百元值	一百四十二盾七五
日照	即日掛牌一百元值	一百四十二盾七五
東營	即日掛牌一百元值	一百四十二盾七五
威海	即日掛牌一百元值	一百四十二盾七五
煙台	即日掛牌一百元值	一百四十二盾七五
龍口	即日掛牌一百元值	一百四十二盾七五
石臼所	即日掛牌一百元值	一百四十二盾七五
周村	即日掛牌一百元值	一百四十二盾七五
濰縣	即日掛牌一百元值	一百四十二盾七五
博山	即日掛牌一百元值	一百四十二盾七五
濟寧	即日掛牌一百元值	一百四十二盾七五
臨沂	即日掛牌一百元值	一百四十二盾七五
日照	即日掛牌一百元值	一百四十二盾七五
東營	即日掛牌一百元值	一百四十二盾七五
威海	即日掛牌一百元值	一百四十二盾七五
煙台	即日掛牌一百元值	一百四十二盾七五
龍口	即日掛牌一百元值	一百四十二盾七五
石臼所	即日掛牌一百元值	一百四十二盾七五
周村	即日掛牌一百元值	一百四十二盾七五
濰縣	即日掛牌一百元值	一百四十二盾七五
博山	即日掛牌一百元值	一百四十二盾七五
濟寧	即日掛牌一百元值	一百四十二盾七五
臨沂	即日掛牌一百元值	一百四十二盾七五
日照	即日掛牌一百元值	一百四十二盾七五
東營	即日掛牌一百元值	一百四十二盾七五
威海	即日掛牌一百元值	一百四十二盾七五
煙台	即日掛牌一百元值	一百四十二盾七五
龍口	即日掛牌一百元值	一百四十二盾七五
石臼所	即日掛牌一百元值	一百四十二盾七五
周村	即日掛牌一百元值	一百四十二盾七五
濰縣	即日掛牌一百元值	一百四十二盾七五
博山	即日掛牌一百元值	一百四十二盾七五
濟寧	即日掛牌一百元值	一百四十二盾七五
臨沂	即日掛牌一百元值	一百四十二盾七五
日照	即日掛牌一百元值	一百四十二盾七五
東營	即日掛牌一百元值	一百四十二盾七五
威海	即日掛牌一百元值	一百四十二盾七五
煙台	即日掛牌一百元值	一百四十二盾七五
龍口	即日掛牌一百元值	一百四十二盾七五
石臼所	即日掛牌一百元值	一百四十二盾七五
周村	即日掛牌一百元值	一百四十二盾七五
濰縣	即日掛牌一百元值	一百四十二盾七五
博山	即日掛牌一百元值	一百四十二盾七五
濟寧	即日掛牌一百元值	一百四十二盾七五
臨沂	即日掛牌一百元值	一百四十二盾七五
日照	即日掛牌一百元值	一百四十二盾七五
東營	即日掛牌一百元值	一百四十二盾七五
威海	即日掛牌一百元值	一百四十二盾七五
煙台	即日掛牌一百元值	一百四十二盾七五
龍口	即日掛牌一百元值	一百四十二盾七五
石臼所	即日掛牌一百元值	一百四十二盾七五
周村	即日掛牌一百元值	一百四十二盾七五
濰縣	即日掛牌一百元值	一百四十二盾七五
博山	即日掛牌一百元值	一百四十二盾七五
濟寧	即日掛牌一百元值	一百四十二盾七五
臨沂	即日掛牌一百元值	一百四十二盾七五
日照	即日掛牌一百元值	一百四十二盾七五
東營	即日掛牌一百元值	一百四十二盾七五
威海	即日掛牌一百元值	一百四十二盾七五
煙台	即日掛牌一百元值	一百四十二盾七五
龍口	即日掛牌一百元值	一百四十二盾七五
石臼所	即日掛牌一百元值	一百四十二盾七五
周村	即日掛牌一百元值	一百四十二盾七五
濰縣	即日掛牌一百元值	一百四十二盾七五
博山	即日掛牌一百元值	一百四十二盾七五
濟寧	即日掛牌一百元值	一百四十二盾七五
臨沂	即日掛牌一百元值	一百四十二盾七五
日照	即日掛牌一百元值	一百四十二盾七五
東營	即日掛牌一百元值	一百四十二盾七五
威海	即日掛牌一百元值	一百四十二盾七五
煙台	即日掛牌一百元值	一百四十二盾七五
龍口	即日掛牌一百元值	一百四十二盾七五
石臼所	即日掛牌一百元值	一百四十二盾七五
周村	即日掛牌一百元值	一百四十二盾七五
濰縣	即日掛牌一百元值	一百四十二盾七五
博山	即日掛牌一百元值	一百四十二盾七五
濟寧	即日掛牌一百元值	一百四十二盾七五
臨沂	即日掛牌一百元值	一百四十二盾七五
日照	即日掛牌一百元值	一百四十二盾七五
東營	即日掛牌一百元值	一百四十二盾七五
威海	即日掛牌一百元值	一百四十二盾七五
煙台	即日掛牌一百元值	一百四十二盾七五
龍口	即日掛牌一百元值	一百四十二盾七五
石臼所	即日掛牌一百元值	一百四十二盾七五
周村	即日掛牌一百元值	一百四十二盾七五
濰縣	即日掛牌一百元值	一百四十二盾七五
博山	即日掛牌一百元值	一百四十二盾七五
濟寧	即日掛牌一百元值	一百四十二盾七五
臨沂	即日掛牌一百元值	一百四十二盾七五
日照	即日掛牌一百元值	一百四十二盾七五
東營	即日掛牌一百元值	一百四十二盾七五
威海	即日掛牌一百元值	一百四十二盾七五
煙台	即日掛牌一百元值	一百四十二盾七五
龍口	即日掛牌一百元值	一百四十二盾七五
石臼所	即日掛牌一百元值	一百四十二盾七五
周村	即日掛牌一百元值	一百四十二盾七五
濰縣	即日掛牌一百元值	一百四十二盾七五
博山	即日掛牌一百元值	一百四十二盾七五
濟寧	即日掛牌一百元值	一百四十二盾七五
臨沂	即日掛牌一百元值	一百四十二盾七五
日照	即日掛牌一百元值	一百四十二盾七五
東營	即日掛牌一百元值	一百四十二盾七五
威海	即日掛牌一百元值	一百四十二盾七五
煙台	即日掛牌一百元值	一百四十二盾七五
龍口	即日掛牌一百元值	一百四十二盾七五
石臼所	即日掛牌一百元值	一百四十二盾七五
周村	即日掛牌一百元值	一百四十二盾七五
濰縣	即日掛牌一百元值	一百四十二盾七五
博山	即日掛牌一百元值	一百四十二盾七五
濟寧	即日掛牌一百元值	一百四十二盾七五
臨沂	即日掛牌一百元值	一百四十二盾七五
日照	即日掛牌一百元值	一百四十二盾七五
東營	即日掛牌一百元值	一百四十二盾七五
威海	即日掛牌一百元值	一百四十二盾七五
煙台	即日掛牌一百元值	一百四十二盾七五
龍口	即日掛牌一百元值	一百四十二盾七五
石臼所	即日掛牌一百元值	一百四十二盾七五
周村	即日掛牌一百元值	一百四十二盾七五
濰縣	即日掛牌一百元值	一百四十二盾七五
博山	即日掛牌一百元值	一百四十二盾七五
濟寧	即日掛牌一百元值	一百四十二盾七五
臨沂	即日掛牌一百元值	一百四十二盾七五
日照	即日掛牌一百元值	一百四十二盾七五
東營	即日掛牌一百元值	一百四十二盾七五
威海	即日掛牌一百元值	一百四十二盾七五
煙台	即日掛牌一百元值	一百四十二盾七五
龍口	即日掛牌一百元值	一百四十二盾七五
石臼所	即日掛牌一百元值	一百四十二盾七五
周村	即日掛牌一百元值	一百四十二盾七五
濰縣	即日掛牌一百元值	一百四十二盾七五
博山	即日掛牌一百元值	一百四十二盾七五
濟寧	即日掛牌一百元值	一百四十二盾七五
臨沂	即日掛牌一百元值	一百四十二盾七五
日照	即日掛牌一百元值	一百四十二盾七五
東營	即日掛牌一百元值	一百四十二盾七五
威海	即日掛牌一百元值	一百四十二盾七五
煙台	即日掛牌一百元值	一百四十二盾七五
龍口	即日掛牌一百元值	一百四十二盾七五
石臼所	即日掛牌一百元值	一百四十二盾七五
周村	即日掛牌一百元值	一百四十二盾七五
濰縣	即日掛牌一百元值	一百四十二盾七五
博山	即日掛牌一百元值	一百四十二盾七五
濟寧	即日掛牌一百元值	一百四十二盾七五
臨沂	即日掛牌一百元值	一百四十二盾七五
日照	即日掛牌一百元值	一百四十二盾七五
東營	即日掛牌一百元值	一百四十二盾七五
威海	即日掛牌一百元值	一百四十二盾七五
煙台	即日掛牌一百元值	一百四十二盾七五
龍口	即日掛牌一百元值	一百四十二盾七五
石臼所	即日掛牌一百元值	一百四十二盾七五
周村	即日掛牌一百元值	一百四十二盾七五
濰縣	即日掛牌一百元值	一百四十二盾七五
博山	即日掛牌一百元值	一百四十二盾七五
濟寧	即日掛牌一百元值	一百四十二盾七五
臨沂	即日掛牌一百元值	一百四十二盾七五
日照	即日掛牌一百元值	一百四十二盾七五
東營	即日掛牌一百元值	一百四十二盾七五
威海	即日掛牌一百元值	一百四十二盾七五
煙台	即日掛牌一百元值	一百四十二盾七五
龍口	即日掛牌一百元值	一百四十二盾七五

CLYSMA CIGARETTES (EGYPTIAN)



英國施里峇烟枝公司 此施里峇之烟枝乃 埃及所製每枝之頭用草包裹亦有不用草者

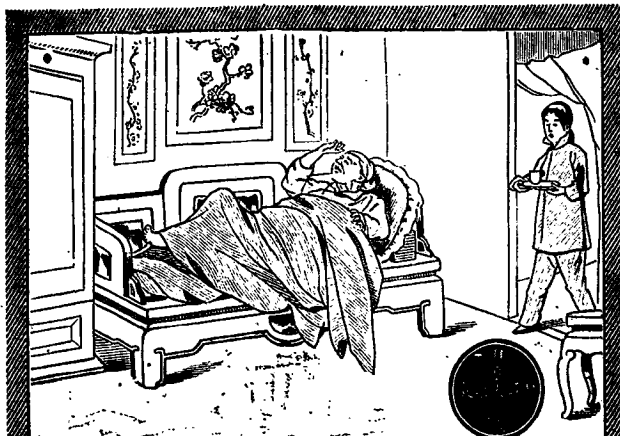
計每罐五十枝 其無草頭者每 罐價銀五角半 有草頭者每罐 價銀七角此等 烟枝凡賣紙烟 各家均有出售 特此佈告

PACKED IN TINS OF 50's

Obtainable of all Tobacconists' Stores

英一千九百一十四年三月廿八號

英美烟枝有限公司謹啟



傷寒重症最為險惡初起 惡寒徐徐發熱數日之後 大熱不退頭痛口渴唇燥 欲裂振空摸牀謔語喃喃 若服德國拜耳大藥廠阿 司匹靈藥餅其熱即減 身體爽快病亦漸愈 購者須向各大藥房認明拜耳 大藥廠十字標商標每瓶二 十枚每枚重八格林謹防假冒

號九月正年四十一百九千一英

啟廠藥大耳拜國德

承頂聲明 ○啟者實力知律門牌四十一號合誠號酒牌 生酒原係楊木李清波二人同創茲因二人志圖別業願將該店全 盤生理及酒牌家器一概頂與汪金波承受任從改號開張倘合 盤號東夥等有與外間往來賬項限七日以前前來對明逾期不 來是為自誤與承頂人無涉日後生理盈虧亦與合誠號舊人無干 先此聲明免滋後論此佈 甲寅年八月初五日 承頂人汪金波謹啟

金萬成精製雪白梳打發售 本號自辦祖家藥料化學精製雪白梳打并鐵桶雪文藥餅發售價 甚相宜蒙中外紳商光顧有應接不暇之勢外水寄到隨寄決無延 誤發行所丹戎葛葛振或山口電車路邊門牌一百一十九號 甲寅年七月十九日 金萬成號啟

環球著名



背痛 腰痠 淋濁 水腫 風濕 皆腎 力以 效有



內腎虛弱為害 及於全身若不 醫理勢必釀成 不治之症兜安 氏醫生研究有 素秘製保腎丸 專治腎虛經 已久信服者多 凡有腎虛所致 各症無不藥到 病除好在是丸 功專內腎膀胱 不碍脾胃性既 和平味復甘香 治補兼行洵 弱之良藥欲起 沉痾而享高壽 者曷請試之方 知言之不謬也

兜安氏秘製保腎丸

各埠大藥房均有出售每打洋貳元 洋壹元貳角每打洋貳元

上海兜安氏西藥公司

一千九百十三年八月廿二號

福建

巡按使飭令清查學款... 龍溪縣屬學校開辦以來...

開會籌募公債... 南台新設洲商業研究所...

水警署成立矣... 福建水上警察第四署...

龍眼失收... 龍眼一果亦曾江南兩縣...

劫人馬賊之新詔... 吳厝保李氏遺子...

拆夥聲明... 啟者玻璃後嘴九寶得力門牌...

白日劫案誌... 黃岡門外姑嫂橋邊地方...

械鬥了息... 惠來西區竹湖鄉與新墟鄉...

拆夥聲明... 啟者玻璃後嘴九寶得力門牌...

白日劫案誌... 黃岡門外姑嫂橋邊地方...

械鬥了息... 惠來西區竹湖鄉與新墟鄉...

拆夥聲明... 啟者玻璃後嘴九寶得力門牌...

廣東

銀器善變... 十七日有梧州城輪船...

石龍車站之搶劫... 鄧金傑接函報界公會...

葡人測量馬尿河... 月前中央政府以澳界交涉...

英赤十字會之策... 廣東山東華商局致函...

無賴之尤... 汕頭港本月四號扶某士...

白日劫案誌... 黃岡門外姑嫂橋邊地方...

械鬥了息... 惠來西區竹湖鄉與新墟鄉...

拆夥聲明... 啟者玻璃後嘴九寶得力門牌...

白日劫案誌... 黃岡門外姑嫂橋邊地方...

械鬥了息... 惠來西區竹湖鄉與新墟鄉...

拆夥聲明... 啟者玻璃後嘴九寶得力門牌...

白日劫案誌... 黃岡門外姑嫂橋邊地方...

吉屋招稅... 啟者敝人在叻俾立實得力門牌...



星粒一 星粒三 星粒五... 若好飲之人即須購用此等...



旬蘭乃英國所製之白蜜酒天下銷行甚暢... 諸君有尚未經試飲者...

永年人壽保險公司廣告... 啟者本公司為 諸君受保其保護之益...

諸君若行路一日則脚痛甚痛... 牙直里有限公司謹啟

湯將軍由財政廳通告各屬並出示曉諭分別籌募到巡按小車之費以國內公債為目下最切要務務定銷數為八十萬在平日原不為多惟當此災禍頻仍之際自應減以蘇民困爰與財政廳商定六十萬並於三十一號下午省議會舊址開籌募大會到湯兩公及各機關要人均經蒞臨出席出席中因財政困難異常近年以來無日不借外債現因歐戰發生中國斷不得不動籌備公債以應急需至此項公債之擔保確實不能以前清昭信股票為擔保已與財政廳商酌酌辦籌備六十萬能於六十萬以外再行增加則心源所趨者云云次由湯將軍及財政廳長暨籌備處長高商會會長先後演說舉行議定省城政學軍警各機關共籌十萬元商界共籌十萬元湖南七十五縣每縣五千共計三十七萬五千元合省城各界所籌共五十七萬五千元其餘欠之二萬五千元則由劉湯兩公分認撥會之時隨隨長復向來聲明謂各界人士對於公債事宜如有意見發表可逕函致巡按使公署轉候核辦報告既終始始始始散會是日到會者共有數千人云

公道之流血 ●日里西不老灣十四日有華人某甲在亞運輪船捕獲失誤推倒某甲之爪哇人瓜哇人以其甲故意推倒某甲身帶之小刀刺某甲瓜哇人見某甲血流心內驚喘遂自刺一刀對抵幸兩人均不重傷船中諸人和事了結云

不郵商戰之商會 ●小片末函近日因商務局致函華商會徵集西文免清之意迫得本埠華商會速派代表與各埠華人刊發傳單極言此事我華商小營業大不利便謹此舉關係全體華商各埠商人有不識之士對於此事有何主張合應各抒所見共策進行俾得向政府求寬免茲將原函錄登成便周知

公啟者昨因中華總商會通告關於西文免清事不勝感佩茲稅厘局外不通備與商總理原為討論起見並非強逼必行也商會荷告以設西文免清華僑商人有種種困難情形未必無困難之地乃商會通告撥引華政府每思設正式簿記一層而以兩層相衡則其轉為官是在商會之意欲聽政府設文免清也特未知能保非政府許我華商設文免清則可承不設西文正式簿記乎吾知此斷不可不為之也姑無論正式西文簿記非政府之意云何即此西文簿記一事我華商之受其累者已痛若難言矣在商會經理理事皆為大資本家僅有西文簿記室自然不覺其不便利獨不為我大多數之商店計乎夫商會之設原為商界謀公共利益起見則我大眾共為利之策勿使該會以少數意見獨行獨斷率爾若輩致陷我多數商人在於悲慘之境也商界幸甚華僑幸甚小片末函致華僑公啟

本城

其果以前知乎 ●現接香港消息云有和術術士願德入某甲印印單單謂陰歷本月二十日至廿二日亞洲內有地震陸沈之事現其發現之地點為二十日日本地方起廿二日則蔓延至於香港等處災地方陸地變為洋海云云誠令人可驚可懼之新聞也

選舉募捐員 ●本坡國家定於禮拜一日下午五點鐘開選舉募捐員大會中議於選舉募捐員募集款項以助英太子救濟捐之費用此項捐款將來當由英皇以出戰軍士眷屬醫藥之費及無告貧民之餉款開此大會證明督親親為主席明地急公好義不之其人想必踴躍為之輸將恐後也

死刑例 ●頃閱本坡報稱西九月十九號以前一禮拜內叻地居民死者共計一百八十一人中有華人一百零一名婦女四十一名共一百四十二人統計各籍人中患痲症而死者男子一名婦女無

命案候訊 ●華人鄭卓被控在荷蘭街知民丁宜半制斃人命逃走昨昨為總巡拘捕於案候由官有公文至然後審訊屋內藏有兇器者 ●日本人忽勿打尼本坡某藥房主人也據報前日有入德籍之猶太人名軒拿者到藥房內與藥房相一架訂明價值三十元現稱將此扣與回打些里亞亞萬所然後取價價值允其所請後不日彼猶太人乃抵其寓問能取回德籍之猶太人不肯價值之彼此衝突且被劫欲欲伊伊即出旋旋案請出捕房交由捕房捕房五百四十八號差將該入德籍之猶太人拘捕并搜出其屋內藏有兇器以彼買物不給值及屋內藏有兇器控之於案今午府訊事官以買物不給值無罪判罰無干免究屋內藏有兇器判罰三元

打架何益 ●昨晚巴風毆有閩人十名不知因何起毆互相毆擊甚為洶湧如海如龍由二百六十三號及四百四十九號三巡差聞警馳至拘獲四人以去今午府待訊

証人辭職 ●吉隆人嗎羅羅加利及亞山拿被控毆斃人命案此案經由府詳訊前日由臬司提訊事以原告証人口供不實判罰証人入獄一月被告無干釋放

乘賭獲罰 ●昨晚十一點鐘巡捕捕獲賭差多名前往羅巴風巷門牌五十三號拘獲乘賭之閩人六名席面銀二元四角併送於案今午府訊事判罰銀三元

竊案續錄 ●西人威耶在馬律律門牌二百零九號開設租賃打車店樓上十九號下午五點鐘有粵人蔡和倫盜去洋打之輪輪價值六元為伊所見即呼二十九號差將蔡執獲取回原物送案昨午二官官訊事判罰銀二十元否則改禁苦工一月

重懲竊犯 ●前報吉寧人馬蝦也被控在丹戎加冬律竊同籍婦智之紗兩條價值五元差拘於案一節送經府判過堂展至今午訊判罰馬蝦也入獄三月

澳門餉碼招充 ●啟者澳門政府欲招人承充彩票餉碼此票名曰千鋪票欲承辦者可於一千九百一十四年屋多末月廿八號入票投交澳門巡捕官尼花申那以憑選擇有欲知其詳細者可來本署詢問便悉一切特此佈聞

西一千九百一十四年九月十九號 葡國駐叻領事署謹啟

承頂店底聲明 ●啟者丹戎巴葛安律律門牌壹百零七號源興號什貨生理原係呂及時開設今因呂及時將源興號之店底家器頂與鍾木只承受其店則由鍾木只與呂及時仍舊開源興號什貨生理源興號與鍾木只無干與人往來往賬項等事係是呂及時之事與承頂店底人鍾木只無干

承頂店底人鍾木只謹啟
甲寅年八月初十日

生理聲明 ●啟者牛車水大馬路門牌一百五十七號本號源興號什貨生理向來乃係公司股東生意各股東各有公立合同一紙收執執據茲據源興號股東到本店聲明該合同於廿五年遺失不知去向未知是否如內中或有持該原底聲明如不聲明揭揭借借作抵者祈於八月二十日內到源興號聲明如不聲明該張原底聲明合同作廢與源興號本店無涉因張張志圖別業願將源興號股份生意項與源興號承受回故也先此聲明以免後論勿謂言之不先也

退股人張成庭
承股人祥興號 全取

承頂店底聲明 ●啟者丹戎巴葛安律律門牌壹百零七號源興號什貨生理原係呂及時開設今因呂及時將源興號之店底家器頂與鍾木只承受其店則由鍾木只與呂及時仍舊開源興號什貨生理源興號與鍾木只無干與人往來往賬項等事係是呂及時之事與承頂店底人鍾木只無干

承頂店底人鍾木只謹啟
甲寅年八月初十日

大英欽命新加坡輔政使司 為招人投票事照得本坡國家現欲招人入票承充工役為此示仰商民人等一體知悉汝等有欲承充者其票當于一千九百一十四年屋多末月九號拜五即華八月二十日中午以前投交國家機器司寫字樓以憑選擇將所欲充之工役開列

一 在德排街新加坡醫院內建設外科醫室之任屋二間
如欲知其細情及圖式者每日由正午十二點鐘起至下午四點鐘止可赴營造司寫字樓向大才查詢便悉凡投票者其票外必須寫明投交國家機器司寫字樓承充汝役字樣并向營造司寫字樓大才領取印便之票簡照式填寫方能合用倘已取中其票須預備一百元至於承充之權任由國家裁奪各宜踴躍慎勿觀望特示

大英一千九百一十四年九月廿九號

承股聲明 ●啟者吉寧街門牌七十四號錦源號裁鞋店生理原係許超侯洪玉琴蘇玉麟三人合創今因洪玉琴蘇玉麟志願別業願將股份抽出歸許超侯承充經營公親面前核算算明自將本利銀項回清楚從此生理盈虧乃是承頂人之事與洪玉琴蘇玉麟無干而錦源號所有與坡中來往賬項欠人欠等事仍歸許超侯與洪玉琴二人無干先此聲明免致後論

許超侯與洪玉琴二人無干
甲寅年八月初九日

承股人許超侯謹啟

離異聲明 ●啟者粵婦陸阿影青樓妓女也自從其于閩人張振坤後歷今十有二年詎自入張門以來華衣美服飲食費用浩繁靡所不備且不守婦道好賭博飲酒煙毒種種行為實屬惡劣無可忍乃其心猶以為未足足放胆于壬子年九月間奔赴華民政務司台前報告自稱衣食難充用不給旋蒙 政務司判定衣食外每月給與十元以為使費誰謂氏仍舊是情惡不悛故開家庭調言咒詛詛所不至鄰里朋友莫不代抱不平本八月初六日復敢自生異心稟請政務司台前聲明不願與坤為妻要求甚多幸蒙 大人明察判定坤出銀一百二十元與陸氏阿影以為完結坤之資不得再入張門坤坤當即斷絕依離照應自今以後坤與陸氏斷絕關係倘該氏若有越分違法與人報轉等情概與坤無涉事關後來利害名譽概與坤不礙以聞

甲寅年八月初七日 陸振坤倫名九母披露

大英欽命新加坡輔政使司 為招人投票事照得一千九百一十五年本坡城內物務欲招人入票承充為此示仰商民人等一體知悉汝等有欲承充者可于一千九百一十四年十月十五號拜四即華八月廿六日中午以前入票投交本坡城內中區官署寫字樓以憑選擇將所欲充之工役開列

一 上等白漆 倫倫 一號二號三號每担價銀各若干
二 製造門簾長藤每担價銀若干
三 石磨每担價銀若干 四 色牙藤每担價銀若干
五 麻六甲藤每條長七英尺半圓一英寸二寸每担價銀若干
六 椰葉每條長八英尺半厚二英寸價銀若干
七 椰葉每條長八英尺半厚二英寸價銀若干
八 椰葉每條長八英尺半厚二英寸價銀若干

有欲知各物之式樣及詳細情形可向寫字樓查詢便得凡投票者其票外必須寫明投交本坡城中區官署寫字樓至於承充之權任由國家裁奪不得以低價者得各宜踴躍慎勿觀望特示

大英一千九百一十四年九月十九號

大英欽命新加坡輔政使司 為招人承充工役事照得本國家欲招人入票承充中區城內清潔之役係由一千九百一十五年然花里月一號起計承充一年為期凡有入票承充者其票內須列明此役係欲充於何處須在工部局界外地方合而所有之費須用鋼筒鋼板等物以備開工費其費當於一千九百一十四年十月十五號拜四中午以前送交本坡城中區官署寫字樓以憑選擇每票須交銀二百五十元方能投交至於承充之高低任由國家裁奪不得以低價者得各宜踴躍慎勿觀望特示

大英一千九百一十四年九月十九號

大英欽命新加坡輔政使司 為招人投票承充工役事照得本坡國家現欲招人入票承充工役為此示仰商民人等一體知悉汝等有欲承充者其票當于一千九百一十四年十月十五號拜四即華八月廿六日中午以前投交國家機器司寫字樓以憑選擇將所欲充之工役開列

一 在德排街新加坡醫院內建設外科醫室之任屋二間
如欲知其細情及圖式者每日由正午十二點鐘起至下午四點鐘止可赴營造司寫字樓向大才查詢便悉凡投票者其票外必須寫明投交國家機器司寫字樓承充汝役字樣并向營造司寫字樓大才領取印便之票簡照式填寫方能合用倘已取中其票須預備一百元至於承充之權任由國家裁奪各宜踴躍慎勿觀望特示

大英一千九百一十四年九月廿九號

承股聲明 ●啟者丹戎巴葛安律律門牌壹百零七號源興號什貨生理原係呂及時開設今因呂及時將源興號之店底家器頂與鍾木只承受其店則由鍾木只與呂及時仍舊開源興號什貨生理源興號與鍾木只無干與人往來往賬項等事係是呂及時之事與承頂店底人鍾木只無干

承頂店底人鍾木只謹啟
甲寅年八月初十日

退股聲明 ●啟者本坡城內物務欲招人入票承充為此示仰商民人等一體知悉汝等有欲承充者可于一千九百一十四年十月十五號拜四即華八月廿六日中午以前入票投交本坡城內中區官署寫字樓以憑選擇將所欲充之工役開列

一 上等白漆 倫倫 一號二號三號每担價銀各若干
二 製造門簾長藤每担價銀若干
三 石磨每担價銀若干 四 色牙藤每担價銀若干
五 麻六甲藤每條長七英尺半圓一英寸二寸每担價銀若干
六 椰葉每條長八英尺半厚二英寸價銀若干
七 椰葉每條長八英尺半厚二英寸價銀若干
八 椰葉每條長八英尺半厚二英寸價銀若干

有欲知各物之式樣及詳細情形可向寫字樓查詢便得凡投票者其票外必須寫明投交本坡城中區官署寫字樓至於承充之權任由國家裁奪不得以低價者得各宜踴躍慎勿觀望特示

大英一千九百一十四年九月十九號

大英欽命新加坡輔政使司 為招人承充工役事照得本國家欲招人入票承充中區城內清潔之役係由一千九百一十五年然花里月一號起計承充一年為期凡有入票承充者其票內須列明此役係欲充於何處須在工部局界外地方合而所有之費須用鋼筒鋼板等物以備開工費其費當於一千九百一十四年十月十五號拜四中午以前送交本坡城中區官署寫字樓以憑選擇每票須交銀二百五十元方能投交至於承充之高低任由國家裁奪不得以低價者得各宜踴躍慎勿觀望特示

大英一千九百一十四年九月十九號

MACKIE'S WHITE HORSE

此酒已行銷百餘年之久 凡飲此酒者無不稱讚其味清香美不可不飲 諸君須知此酒收藏之 久及其氣味香美不可不 飲也

英一千九百一十四年七月廿九號

牙直利有限公司謹啟