

中華民國三年七月三十日

本報除禮拜外日出一張 諸君閱本報者無不本埠外...

第九千六百九十一號

The 'Lat Pau' Chinese Daily Newspaper. Telephone 330. 叻報

PRINTED AND PUBLISHED FOR THE PROPRIETOR BY YEAP SWEE ICK AT NO. 11 CROSS STREET, SINGAPORE.

本報於辛巳年開辦至今已三十餘年向者南洋各埠風氣未開...

陰歷甲寅年六月初八日

BRUNNER, MOND & CO., LTD.



洋碱有限公司

英商卜內門製造

標月眉蛾

Stocks held by H. Wolskel & Co.

啟者特字通知本公司係在實得力四州府專權代理...

潔淨 此物用以醫病 漂白最良 肥粉 灰精 大英一千九百一十三年十二月一號

ALHAMBRA 啟者特字通知 諸君共鑒本班由亦不里月一號...

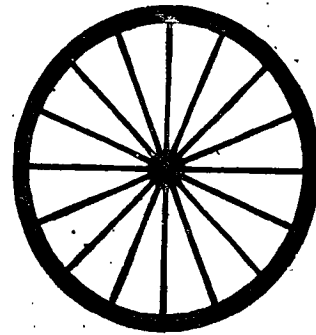
補血靈丹 氣血欲補養氣血非服華大保利無腥羶氣味之靈靈丹...

廣告 啟者敝號自向揀辦白眉燕在本坡廈門實得力門牌壹佰...

論說 東亞運動會將舉行於滬上其此 東亞運動會者。為東亞各國學界團體所組織。按年擇文明中...

此車輪極膠條奔坡亞法人
力車及馬車各大商店均有
代售接行 諸君克顧
幸留去馬
新架坡總代理美隆洋行

CONNOLLYS'
"444"
RUBBER TYRES.



Sole Agents,
The Union Trading Company.

英國高路厘有限公司
超等馬車輪極膠條
商標雙箭

本行代理各國
著名商標
諸君有欲寄貨物
請到本行
代理人羅敏申律門
牌廿八號

請看使兒女強健之法

君欲使兒女壯健有堅白之齒牙強壯之肺部結實之肌肉穩定
之腦筋挺直之肢體靈敏之頭腦當用 **司各脫乳白鰵魚**
魚肝油 補養之兒童愛服乳白鰵魚生力之品此品能令兒童
免患疾病強壯有力抵制出牙時之痛楚煩躁咳嗽
傷風肺病哮喘紅痧等症且能使血濃厚免患
血弱瘰癧及皮膚各症
但若有愛兒女之心當留意勿買奸商濫獲利無價值之
魚肝油須認明封面上漁父負魚商標凡無此商標者決勿受納

請君欲
得以上
魚油之
小冊請
即往新
嘉坡葛
羅有限公司
索取

本坡各名譽車店
均有代沽
新架坡總代理美隆洋行

英一九一四年正月九號

THE BEST MACHINE
The "Veloce"

THE BEST MACHINE
Sole Agents,
The Union Trading Company.
36, ROBINSON ROAD,
SINGAPORE.

英國美諾有限公司
脚車接行
電脚車

COLUMBIA

RECORDS AND TALKING MACHINE.

售發盤唱聲名著



SOLE AGENTS
L. E. SOLOMONSON.
No. 6 & 7, Malacca Street,
Singapore.

啟者特字通知本公司所沽第一著名留聲機器之雙
唱盤及其全備機器名曰哥倫比亞凡欲購買得力三州府
與馬來由四州府均由本公司代理諸君有欲
買此種唱盤者請赴禧勿里芝律(即牛車水大馬路)門

一千九百一十三年八月廿八號
本公司啟

救災

每日隨報附送
星房虛昂停刊

各界救災進行記

△災區呈報之繁榮 日來赴巡按使署呈報水災情形者仍繁如貫珠計香山小樓農務分會即請領一帶被水沖決基圍至二十餘處之多鄉民窮折離居南海何兆則則請救國軍三十餘丈田園蕪蕪淹沒無遺龍山鎮團保局則請團圍被水沖決以致該鎮盡成澤國四會豐樂團百煜垣等則以該團被水沖決災民受災實深慘不忍觀以上各均均經李使飭知縣賑處妥為辦理矣

△未崩圍基亦被浸沒 三水東區新村圍基謝紹光何廣安等致函公會云啟者敝鄉新村圍基全圍之下地最低窪平昔自保平局以上一帶地方水道悉皆斷流敝村側之寶渠而用此大西源為災圍雖幸免漏惟十六七兩日大雨如注圍內之淤水積聚寶渠未開無從宣洩平地水深至五尺許一望汪洋均成澤國所有田禾晚造秧苗盡被淹沒與圍決無異乞請各埠紳商賑濟公有所補助幸甚

△大期圍基亦被浸沒 切啟者敝圍慘遭水災基圍決田禾蕪蕪盡被淹沒初以解圍一兩請諸紳商賑各不勝感以我未及施濟所賴紳商公會代佈公情以請命統家水也難賑處及救災公所省港先施公司自治研究社佛山賑災會運米石散賑飢民如戴三天敝圍災區深入地廣民府待救猶多加以原日漏口前被十三圍堵塞樹崗山水無路值此涼水沖入更難更新款辦難以下種慘災焉有窮期伏乞諸紳商團圍賑濟開我與眾向期繼續賑恤俾得廣濟餘生幸甚仍懇貴公會轉送各埠紳商任先刊諸報端藉謝忱忱感無既二水人期圍七一二號災民同叩

△西甯水復漲丈餘 七月十六日自治研究社出第十號救災推黃曉黎榮堂裕民兵輪拖架秋瓜扁扁船載米六萬四千斤暨各項藥品什高要德慶一帶賑濟聞西甯水復漲丈餘並帶糧包五百起赴救云

△化州報災請賑 化州來電都督巡按使九善堂商總會轉界公會鈞鑒日陸湖大水市政瀆國民居舖戶江河多被劫擄市外各村水漲二丈受災尤慘即經督率長督船船馳救併捐賑施粥梅委警察區長陳俊模商務分會叩印

△救災公所赴高州散賑 六月十六日救災公所第五十三號義務員陳信初 朱少白 何桐 嚴仲良 徐錦城 黃少流 委員陳德欽張友德輪船拖米七萬八千餘斤午奶四箱糶米二亞藥物二亞馳往運灘灘定一帶查賑同日南海桑園圍百口瀨後村頭鄉潘姓館百里潘姓張家鄉鎮姓領賑米七千斤自行運回散賑七月十七號第五十四號李秀之陳灼南附江門渡輪搭水東渡往高州一帶查賑第五十五號吳其沃附江門渡輪搭輪往藤江一帶查賑云

△救災公所散賑之回述 昨救災公所第五十號義務員凌少彭等會同鄉紳易佐臣易作舟前往南海金利司查勘各鄉村圍基受災情形據回述查得河圍圍基水五十三鄉之屏障延廣達一千六百餘丈於前月十一日崩決大小共七口合計四十餘丈係西北兩流匯合連西河口倒決沖崩居上游附近圍邊之岡頭村及裡水豐岡沈村等十餘鄉受災深重所有田禾均被淹沒加以羅家峽山水極急已成雷水之患尤以耕戶梅涌口等村為甚連日口數千為最現雖錫形形色形狀各鄉全賴粒食度活此連年荒歉久遠此次早造無收兼之十六七連日暴雨甫停即行淹灌將來晚造粒穀無存實為莫人之隱憂則損失更不可問惟速將決口收回再行補修民食或有希望然亦大費躊躇矣至五十三鄉之長橋高邊和華等七鄉幸附於南宮圍該處多人極力搶救方免崩決現著水未退惟望每日放响方行慮慮察察圍亦命司所屬該圍圍形實極危險對分南北各自督管現所崩決口在圍之東端圍圍界計基決口約長十三丈有奇現今淹浸水深向四尺一片汪洋田禾均沒矣

△救災公所赴高州散賑 六月十六日救災公所第五十三號義務員陳信初 朱少白 何桐 嚴仲良 徐錦城 黃少流 委員陳德欽張友德輪船拖米七萬八千餘斤午奶四箱糶米二亞藥物二亞馳往運灘灘定一帶查賑同日南海桑園圍百口瀨後村頭鄉潘姓館百里潘姓張家鄉鎮姓領賑米七千斤自行運回散賑七月十七號第五十四號李秀之陳灼南附江門渡輪搭水東渡往高州一帶查賑第五十五號吳其沃附江門渡輪搭輪往藤江一帶查賑云

△救災公所散賑之回述 昨救災公所第五十號義務員凌少彭等會同鄉紳易佐臣易作舟前往南海金利司查勘各鄉村圍基受災情形據回述查得河圍圍基水五十三鄉之屏障延廣達一千六百餘丈於前月十一日崩決大小共七口合計四十餘丈係西北兩流匯合連西河口倒決沖崩居上游附近圍邊之岡頭村及裡水豐岡沈村等十餘鄉受災深重所有田禾均被淹沒加以羅家峽山水極急已成雷水之患尤以耕戶梅涌口等村為甚連日口數千為最現雖錫形形色形狀各鄉全賴粒食度活此連年荒歉久遠此次早造無收兼之十六七連日暴雨甫停即行淹灌將來晚造粒穀無存實為莫人之隱憂則損失更不可問惟速將決口收回再行補修民食或有希望然亦大費躊躇矣至五十三鄉之長橋高邊和華等七鄉幸附於南宮圍該處多人極力搶救方免崩決現著水未退惟望每日放响方行慮慮察察圍亦命司所屬該圍圍形實極危險對分南北各自督管現所崩決口在圍之東端圍圍界計基決口約長十三丈有奇現今淹浸水深向四尺一片汪洋田禾均沒矣

△救災公所散賑之回述 昨救災公所第五十號義務員凌少彭等會同鄉紳易佐臣易作舟前往南海金利司查勘各鄉村圍基受災情形據回述查得河圍圍基水五十三鄉之屏障延廣達一千六百餘丈於前月十一日崩決大小共七口合計四十餘丈係西北兩流匯合連西河口倒決沖崩居上游附近圍邊之岡頭村及裡水豐岡沈村等十餘鄉受災深重所有田禾均被淹沒加以羅家峽山水極急已成雷水之患尤以耕戶梅涌口等村為甚連日口數千為最現雖錫形形色形狀各鄉全賴粒食度活此連年荒歉久遠此次早造無收兼之十六七連日暴雨甫停即行淹灌將來晚造粒穀無存實為莫人之隱憂則損失更不可問惟速將決口收回再行補修民食或有希望然亦大費躊躇矣至五十三鄉之長橋高邊和華等七鄉幸附於南宮圍該處多人極力搶救方免崩決現著水未退惟望每日放响方行慮慮察察圍亦命司所屬該圍圍形實極危險對分南北各自督管現所崩決口在圍之東端圍圍界計基決口約長十三丈有奇現今淹浸水深向四尺一片汪洋田禾均沒矣

△救災公所散賑之回述 昨救災公所第五十號義務員凌少彭等會同鄉紳易佐臣易作舟前往南海金利司查勘各鄉村圍基受災情形據回述查得河圍圍基水五十三鄉之屏障延廣達一千六百餘丈於前月十一日崩決大小共七口合計四十餘丈係西北兩流匯合連西河口倒決沖崩居上游附近圍邊之岡頭村及裡水豐岡沈村等十餘鄉受災深重所有田禾均被淹沒加以羅家峽山水極急已成雷水之患尤以耕戶梅涌口等村為甚連日口數千為最現雖錫形形色形狀各鄉全賴粒食度活此連年荒歉久遠此次早造無收兼之十六七連日暴雨甫停即行淹灌將來晚造粒穀無存實為莫人之隱憂則損失更不可問惟速將決口收回再行補修民食或有希望然亦大費躊躇矣至五十三鄉之長橋高邊和華等七鄉幸附於南宮圍該處多人極力搶救方免崩決現著水未退惟望每日放响方行慮慮察察圍亦命司所屬該圍圍形實極危險對分南北各自督管現所崩決口在圍之東端圍圍界計基決口約長十三丈有奇現今淹浸水深向四尺一片汪洋田禾均沒矣

諸著

廣嚴又陵讀經說
經也者我國數千年來立國之要素而亦四百兆人職之根據地也經不云乎齊人有一妻一妾大子有三官九妃二十七世婦八十一御妻然則多妻之制創立於吾國者經為之也君之於臣也君命臣死臣不得死之於子也夫打則走小打則受然則忠孝之義昌明於我國者亦經為之也此以經立國之說也春秋為斷編朝報之代名詞抄襲而為之可以作時評亦可以作輿論而為報館之主筆先生不勝矣易占休咎潛心而談識也願爾爾計也子曰路轉角權一小攝為人合婚選吉而步吳光之後康侯詩云子曰燭照於胸仁義而智小離其口可以操單比坐冷板凳幾十數頭童伊(口旁)唔終日而受人家之束縛贊矣此其經之說也山前之說則大政之方針藉以施也由後之說則民生之主義藉以

一元兆之賞格

茲有最好機會給與 諸君因有
英國所製之頂上甸蘭烏蜜酒價
甚相宜 諸君宜亟試取用之勿
失此機緣也



此係極大機會也因世有巨富情願出此賞格欲有人為其預備一兩熟腸胃以資消化而享生平樂趣因彼初緣胃失消化漸至不能飲食無不亟欲求治也大抵致病之由在乎血虧故腸胃失力以致乏力消化矣倘或血氣充足有力則各部自然強健諸恙悉去消化之能出於自然
韋廉士大醫生紅色補丸乃大英名醫所獨創已通行海內歷二十五年之久在天下各國已曾治愈無數之患胃不消化腸胃失調各症近日中西醫士用此丸藥劑方療治各疾即如血液軟弱不潔或腦力衰殘所起諸症是也
舉凡夏季各疾韋廉士大醫生紅色補丸為最妙之良藥已曾療治 痢疾腹瀉 瘧疾 瘴氣 皮膚諸恙 血薄氣衰 以及一切因血不潔所致各症并能調補傷寒之後或天花初愈患時疫霍亂或喉痧熱症之後用以滋補其血更速復原極為因滋養之功甚偉去毒之力極精爽備也韋廉士大醫生紅色補丸天下各處藥房商店均有出售實重
向星架坡土庫街頭韋廉士大醫生藥局函購亦可 價銀每瓶一元二角半 每六瓶七大元 星架坡 郵費在內
不費分文可得小書一本
敝局新編精美小書一卷名曰遊歷澳洲五彩畫圖封面內載有天下最緊要名勝圖甚多特備此券請填寫姓名住址剪下貼于明信片寄至星架坡土庫街頭韋廉士大醫生藥局可也

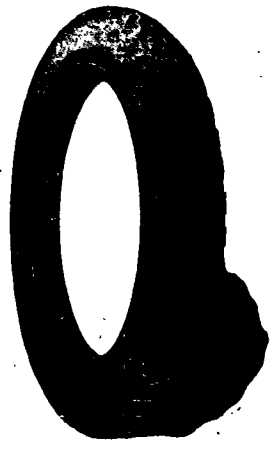
姓名住址

不費分文可得小書一本

敝局新編精美小書一卷名曰遊歷澳洲五彩畫圖封面內載有天下最緊要名勝圖甚多特備此券請填寫姓名住址剪下貼于明信片寄至星架坡土庫街頭韋廉士大醫生藥局可也

COLUMB TYRES.

告廣司公耶打林哥



啟者本公司新設一寫字樓在於新

嘉坡售賣摩打車 摩打單車 及

脚踏車之樹乳輪等此輪名曰哥林

樹乳輪其工料甚為精美且價亦相

宜 諸君有欲知其詳細者請向售

賣樹乳輪之各店及摩打車出稅處

并本公司駐紮實得力四州府 爪

亞 蘇門答臘 暹羅等處之代理

人詢問或運來本公司寫字樓內便

可取其單月知其一切情形當

賜玉臨不勝厚幸再小公 謹在勞

民申律門牌十一號德律風

九百一十與傳此

英一千九百一十四年四月廿五

哥林打耶公司謹啟

THE COLUMB TYRE Co. (Far East)
51, ROBINSON ROAD. TELEPHONE 1510.
SINGAPORE.

Straits Steamship Coy, Limited.

The Siam Steamship Navigation Coy, Limited.

列開單各往時日名船司公限有船輪力得實

行啟船輪司公限有船輪暹羅理代

船名	日期	船名	日期
白蟻	拜一 四點	彭亨	拜一 四點
加甲	拜一 四點半	美述	拜一 四點半
藍寶	拜二 四點	打尼	拜二 四點
藍寶	拜二 四點半	占本	拜二 四點半
怡寶	拜三 四點	船名	日期
加甲	拜四 四點	彭亨	拜一 四點
加甲	拜四 四點半	美述	拜一 四點半
藍寶	拜五 四點	打尼	拜二 四點
藍寶	拜五 四點半	占本	拜二 四點半
海龍	拜六 十二點	船名	日期
吉連	拜六 三點半	彭亨	拜一 四點
吉連	拜六 四點	美述	拜一 四點半
吉連	拜六 四點半	打尼	拜二 四點
吉連	拜六 五點	占本	拜二 四點半

VAIDYA SHASTRI MANISHANKAR GOVINDJI 功奇見立之服急安欠體身如 的驗效最乃丸之納葛尼丹亞

Atank Nigrah Pharmacy No. 79, BRAS BASAH ROAD, SINGAPORE.

亞丹尼葛納藥房所製之膏丹丸散功用價格列下

諸君欲取效之藥丸藥膏藥丹藥散自當認明郵票做號是諸君當免虧累能住址姓名詳細寫明方好遞交

又有甘媽視視納之藥丸為最自慎慎者人若常閱此藥能知衛生之法得母之術欲從商取利者尤不可不閱此藥錄今特譯成華文付印不久將竣尊貴之華人如要賜閱者請將住址姓名賜示俾印成後自當寄進

此藥甚且靈驗奇特非常若人染花柳毒不論梅毒疳疔疔毒一切毒症及夜間夢遺或他疾病一食此藥藥毒立即解脫且此藥能除汚穢收鮮血氣衰力乏之人食之猶為功效我亞丹尼葛納之藥堪稱為神聖之品平常人常食此藥能除未來之病久病居之人往往患水土不宜及食物虛冷虛熱若食亞丹尼葛納之藥不論熱帶寒帶旅行所住地均利物物冷物任意咀嚼其作用非但能防病且能增魄力

△每匣三十二粒售銀六角

岩而葛納藥油 此藥為起死回生之聖藥少年人中年人開胃開胃花柳毒氣往往求手無策坐以待斃本主人憂之特精心研究製成此藥以超度眾生吞而葛納之藥油若人染花柳毒將此藥抹在藥物龜頭其毒立除與他家之藥大不相同他家之藥幸而靈驗亦是徐徐漸愈岩而葛納之藥則及之現林現愈其藥氣與王令一般每匣三州府銀半元重售三元一罐通用一人世

一亞丹尼葛納藥丸 治染花柳毒梅毒疔疔毒夜間夢遺他疾病食之立愈每匣三十二粒售銀六角

二岩而葛納藥油 專治物物生毒以藥抹在龜頭諸毒立愈迴非他家可比每罐三州府銀半元重售三元

三振里頭藥油 極是清香男女用之甚合每罐售銀六角

四瀉毒藥丸 不論何疾食此瀉毒藥丸自能痊愈神速非常非他家所能及每罐四十粒售銀六角

五德龍藥酒 為頂上之酒藥每罐三十二粒售銀三角

六亞勿立藥丸 此藥治咳嗽喘急四肢疲倦經絡不和或咳嗽無痰風濕滯食之及弱為強轉變為喜

每匣二十磅售銀一元二角

七善直粉粉粉池 此藥治白濁與花柳毒症食之立愈一匣十六粒售銀六角

以上所列價目係是零售之價若大宗者則當略為減少本號尚有他色之藥甚多難以盡述如要購者請臨臨來購或函詢寄亦可

本藥局商號設在叻坡亞里知亞里分棧孟買加里加搭架拿亞里牌七十九號

分售藥處一在叻坡亞里知亞里牌七十九號

叻坡代理人林清源在大坡巷一十一號

英一千九百一十四年二月廿四號

仁丹底拿粉

啟者特字通知 仁丹底拿粉 (Infantina) 此物一如可代母乳者服此粉能生人身之血肉筋骨其買即時消化能供新生嬰兒之食料及極能補血此乃代母乳之第一佳品食後腹中不發酸味及不生風能治瀉痢之疾及食不消化之疾不必另服他藥而食此粉十分利便其味又甚佳 諸君欲飲此粉請認此粉罐外所貼仿單及圖便悉此佈

大英一千九百一十二年十月十四號

德國神農大藥房謹啟

美奧施甸粉

啟者特字通知 美奧施甸粉 (Mellin's Food) 十分適口此物係用牛乳及鷄卵所製成之極易消化其法和以賜子實十巴仙係照醫生囑咐君及亞連非君之定編而成賜子實乃係極益腦髓骨體等要之品及治勞傷之物是以美奧施甸粉乃係老人與童稚必備之物若食此粉可用 沸水 冷水 牛乳 茶 加九 酒等和服大人每日三次每次用此粉兩茶匙 童稚用一茶匙 諸君欲悉詳情請閱罐外仿單及試便知其功用此佈

大英一千九百一十二年十月十四號 德國神農大藥房謹啟

要聞

參政院秘書廳之新組織

▲組織之內容 參政院開院以來秘書廳人員尚未分配妥協現聞閣代總理秘書長林長民已將各科主任及其辦事人員支配清楚所有該廳秘書科主任係林君自行兼理此科主任主任為王經佐文書科主任為凌文淵紀錄科主任為蔡璋庶務科主任為馮福林林廷銀朱師範分任秘書科事務陸紹彭李卓鏡馮祺耀正線分任庶務科事務常培培郭則誠張慎微劉毅李宗感分任文書科事務林大椿蔡桂森羅福傳分任紀錄科事務徐之麟羅壽昌袁敬修分任庶務科事務周景輝陳學聖王季徵分任會計科事務此該廳組織之大概也

▲辦事之細則 第一章 分科 第一條 本廳之分科如左 總務科 文書科 紀錄科 庶務科 會計科 第二條 各科主任一人於秘書或會計中指定之但秘書長得以便宜自兼各科主任 第三條 秘書長分派各科主任其事務由各該科主任商承秘書長分配之 第二章 職掌 第四條 總務科掌左列各事 一 典守 二 信 三 保管機要文件 四 編擬議事日程 五 處理其他不屬各科事務 第五條 文書科掌左列各事 一 準備會議 二 準備各委員會會議 三 編擬大會及委員會議事錄 四 調查各項議案 五 彙記參政出席缺席廣告 第六條 庶務科掌左列各事 一 收發各項公文函電 二 保存各項公文函電 三 撰擬參政住址及其移轉各事 六 管理圖書 解職補缺各事 五 登載參政住址及其移轉各事 六 管理圖書 第七條 紀錄科掌左列各事 一 準備會議速記 二 準備各委員會會議速記 三 編擬速記錄 四 保存印刷速記錄 第八條 庶務科掌左列各事 一 保管本院物品 二 購辦本院物品 三 支發物品 四 修繕工程 五 進退約束各工役 六 設備各項用品 七 管理院內衛生 八 招待來院人員 九 管理其他庶務 第九條 會計科掌左列各事 一 編製本院預算案 二 編製本院決算案 三 出納款項 四 保管款項 五 整理保存補記收據 第十條 各科事務有關係兩科以上者須會同辦理 第十一條 各科事務每屆一月分別已辦未辦由主任報告於秘書長 第十二條 辦事時間及請假 第十三條 本廳人員除星期日及例假日外四月至九月每日上午八時至十一時下午一時至五時十月至三月每日上午九時至十二時下午一時至四時為辦公時間但星期日每日科員留一人辦公按照名次輪值 前項辦公時間得由秘書長酌量酌情形時文定之 星期日或例假日因準備當日或次日之事務得由秘書長或主任指令所屬人員照常辦事 第十三條 各科人員每日到廳時須於各科科考簿簿註到每屆一月呈送秘書長查核 第十五條 各科職員因故請假時應具請假單報事由及請假期間經由科長得秘書長之許可後始得請假 第十六條 各科職員如有臨時事故不及請假者應於次日補具假單詳報事由 第十七條 各科每日各留一人值宿其輪值方法由各主任定之 第四節 附則 第十六條 本細則發布之日施行

▲吉屋招租 ○敬啟者敝在叻俾立實得力門牌一十四號厝一間係老源宮口萬山樓舊址如有合意欲租者祈移 玉到小坡美芝律門牌一百七十二號敝號內面商可也 甲寅年補月廿四日 金成春告白

若論級波打酒 諸君必須購用全狗標者 若無此標即非波打正庄之品此庄乃天下



號九廿月七年四十百九千一英 啓謹司公限有里直牙

頂上之烏蜜酒據醫員謂此等烏蜜於人身體最屬相宜也



SUNLIGHT SOAP.



山味香醇 (即掃文) 保足十分 全英清潔如或有人能將此山 味香醇化驗得出內有提標毒 物等弊者即送銀一千磅決不 食言此白

西一千九百一十三年四月二號 英國山味 厘啤兄弟 有限公司 謹啟

THE BORNEO COMPANY.

啟者特字通知 諸君勿使君之屋宇被白蟻 所蝕及其目廣則須用柔尼米通 (Solignum) 此 物可以保守木料若 諸君已有樹乳園者當將 樹乳劑後解用此柔尼米通而勿用烏油如是則 此樹可保免被白蟻及他種之敗壞樹乳園之皮 若能以此柔尼米通塗之可以速于再設而 諸 君採辦柔尼米通必須認明勿使購假物此物可 赴新嘉坡多及柔佛公司總公司 吉隆坡 檳榔嶼夏巴 麻六甲勃蘭打士公司便廉採購此 佈

電車有限公司告白

啟者本公司特字通知 諸君知悉將早晚電車來 往各段道路之時刻列下

第一段由丁律起至石叻門止 頭班車每晨六點半 由丁律開行 六點半由石叻門開行 尾班車每夜 十點五十分由丁律開行 十點五十四分由石叻門 開行 以上之路每六分鐘有一輛來往 每夜十 一點半尾班之車由石叻門開往電車公司經過勿 里芝律及勿撈士 沙律

第二段由丹戎巴葛起至牙籠止 頭班車每晨六點 四十四分由牙籠開行 六點四十八分由丹戎巴葛 開行 尾班車每夜十點四十四分由牙籠開行 十 點三十二分由丹戎巴葛開行 以上之路每八分鐘 有一車來往 每夜十一點一十六分尾班之車 由牙籠開往電車公司經過勿撈士沙律及勿里芝律 律各搭客乘坐此車欲往丹戎巴葛者可到勿撈士沙 律九下另搭他車便得而勿撈士沙律之電車每 夜十一點半鐘開行

第三段由丹戎巴葛起至勿撈士沙律止 頭班車 每晨六點半鐘由丹戎巴葛開行 六點鐘由勿撈士 律開行 尾班車每夜十一點五十六分由丹戎巴 葛開行 十一點三十分由勿撈士沙律開行以上 之路每三分鐘有一輛來往 每夜十二點尾班 之車由丹戎巴葛開往電車公司經過勿里芝律及 勿撈士沙律

第四段由勿撈士沙律起至巴耶里峇止 頭班車每晨 七點鐘由勿撈士沙律開行 六點二十四分由巴耶里 峇開行 尾班車每夜 點二十八分由勿撈士沙律開 行 十一點零四分由巴耶里峇開行 以上之路每 八分鐘有一車來往直至夜九點零四分為止已過 此時則每十五分鐘有一車來往而每六日及禮拜 日此路之車每八分鐘有一車來往直至十一點零 四分止 此夜車由勿撈士沙律開往勿撈士沙律 力乃 十點四十四分 十一點 十二點一十六分 十一 點二十四分 尾班車每夜十一點二十四分由勿撈 士律開行 諸君購買車票祇能用在 該路特此佈 聞

英一千九百一十二年六月廿九號 電車有限公司謹啟

酒藥功補樹鐵雞金



藥酒發售 此藥酒由德國皇家大醫生專心博考知
有金雞納樹皮自德國如松柏採之其滋養配提神益氣
芝蘭而或昔年曾經呈送英國法國
法國奧國俄國及天下諸大邦統計由
各國皇家醫士三百餘名考驗獎賜
請手書共三百餘條稱讚此酒之功
能治男女氣弱血虧精神困倦筋骨痠
痛不思飲食胃口呆滯頭眩眼花心驚
恍惚不眠或寐驚悸失調小便淋瀝如
此等症長服此藥酒以及婦科月經失
調或產後失血過多病後失調有疾無
疾皆可酌量而飲之能補血強人飲之
能滋補心脾永無疾病相侵本局開創
為神三十餘載歷來不惜資本誠心製
藥水藥油藥酒丹膏丸散屢經試驗而
能得醫生保赤存心無論內外新奇難
症請到診視藥到回春貧者不取藥費
藥費免謝藥費向家忠誠所到本藥房
取藥自當格外優待此佈

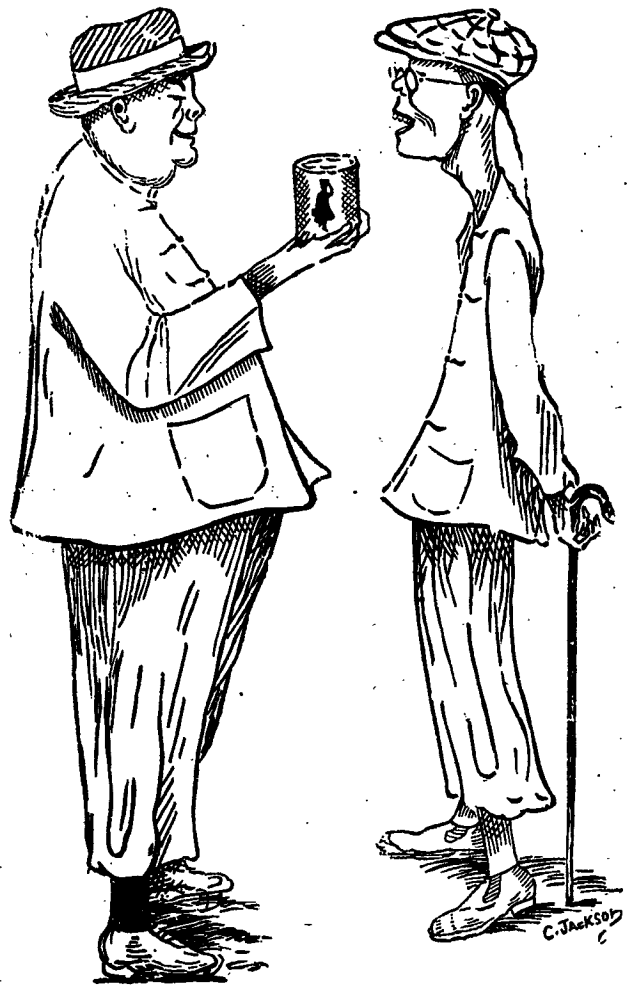
西一千九百一十一年十月九號

新加坡十庫街德麟藥房主人藥房謹啟



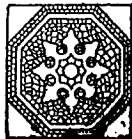
會及品飲帝皇大度印五主君英大供會乳牛標此
川應門衙臣大務事度印門衙部兵門衙軍海國英供承
"Nestle and Anglo-Swiss Condensed Milk Company (London)
Singapore, Penang, Kuala Lumpur, Bangkok."
MILKMAID MILK.

大至流銷下天乳牛標人女知通字特

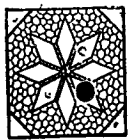


以上之圖乃身強體壯之人向身體衰弱之人說明得補筋力滋
令身體強壯厚福因為于幼時常將滋潤之女人標牛乳供于飲
料而至今仍飲此標之牛乳實于出外遊歷時常飲女人標之罐頭牛乳
名曰原質之女人標牛乳因為于知若飲此標牛乳可免患渴飲水則生
病此乃最好之乳及其乳皮並非調劑及調味之牛乳而久不壞且料
倘若諸君欲得此乳一如上圖所繪壯壯之人而不作衰弱之人則
必需飲女人標之牛乳一標牛乳天下市場均有售且四州府及本
坡國家均常取此標牛乳以供醫院等處之用
西一千九百一十一年七月三十一號

自告磚花製精



啟者特字通知包工人及居家
諸君如欲得價廉物美以填地
下則必須購買淡卑尼磚此磚製
成兩式分爲有花無花 諸君欲
知價值款式等情請到蘇宜律門
牌九十四號本公司之磚廠或到
末基門牌三號總寫字樓詳查便
悉此佈
西一千九百一十三年九月廿四號
淡卑尼施陶磚公司謹啟



The Asiatic Petroleum Co. (Straits Settlements), Ltd.



啟者特字通知本公司所售第一等名上品土油 燈油
蠟 燭及第一等名煤油 諸君自欲採購者請赴
下列之店號均有寄沽
補勿里芝律門牌二百四十六
號振發興
奧芝律門牌三百零三號怡興
沙九律門牌二十三號振光
奧芝律門牌三十號恒裕成
兩旁所印之圖乃係本公司商標此佈
西一千九百一十二年十二月十二號
亞沙市土油有限公司謹啟



N. D. L.

啟者本公司快捷之輪船每兩禮拜開行一次由叻
開往威麥兼泊羅打爾 安色 赫塔敦 兒不哥打
兒惹華 尼股 (相連嗎西隆 尼股 下力山打)
勃利 蘇彝士河 蘇彝士 亞丁 檳榔嶼 新加坡
香港 青島 長崎 神戶 大板等處開回并出船
單前往新金山非洲及往紐約等處歐洲口岸又出船單
前往歐洲經印度或與亞于遊歷天下之輪船價值
極廉各船能到新加坡之日期列下 一千九百一十二
年 實站末月廿八號尼芬芬輪船 歷多末月十二號
車衣花尼力輪船 歷多末月廿六號約輪船 與東
月九號勃連士輪船 歷多末月廿三號魯東
輪船 利心末月七號基里衣士輪船 利心末月廿一
號勃連士輪船 一千九百一十三年 然花
月四號勃連士輪船 然花里月十八號勿羅輪船及
各輪船由新加坡回歐之日期列下 一千九百一十二
年 實站末月廿三號勃連士輪船 歷多末月
七號勃連士輪船 歷多末月廿一號勃連士輪船 歷多末
月四號勃連士輪船 歷多末月十八號車衣花尼力輪
船 利心末月二號約輪船 利心末月十六號勃連士
士羅里士輪船 利心末月三十號魯東輪船 一千九
百一十三年 然花里月十三號基里衣士輪船 以上
各船均已設立無線電音由歐洲來者停泊青島不
長崎遊客之艙位乃係一等五等十等二十等
若此在天下各國通用本公司可以收受此佈
西一千九百一十二年九月十九號
新加坡代理人明嗎也有限公司謹啟

本坡初七日各貨的確行情

Table of market prices for various goods including rice, oil, and other commodities. Columns include item names, status (e.g., 'sold'), and prices.

甲寅年六月初八日叻報館刊

Table of exchange rates and shipping information. Includes columns for '匯票行情' (Exchange Rates) and '各埠輪船入口' (Shipping Arrivals).

Advertisement for N.Y.K. (Nippon Yusen Kaisha) shipping line. Includes a logo of a ship, company name, and detailed text about shipping routes and schedules.

SOLE AGENTS,
JOHN LITTLE AND COMPANY, LIMITED.

告廣司公直里然



本標之威實把酒銷場甚廣每月沽出一千餘箱其價每
 羅申九元稅餉另算此項酒在叻沽賣已有廿五年之久

至今依然暢行不已并無他標之酒可如此酒之價廉味
 高者 請君試沽飲之便知此酒之佳有非尋常可及也

號一廿月五年四十百九千一英

啟司公直里然

啟者烈文藥行所製之藥水係由英國之實德律律該理事人特
 字通知 諸君知悉他日由山以回坡帶來上等供乳之牛兩頭
 所取此牛之乳係由本坡山以自行管理如此可以担保烈文所出
 之乳乃係上品之乳 諸君自欲購者請於上午由五點鐘起至十點
 鐘止下午由二點鐘起至六點鐘止向下列代理人處購取可也此
 佈

吉靈實得力門牌二十八號永和成公司

奧芝律門牌六十四號振華公司

烏節律門牌六十二號二號豐源公司

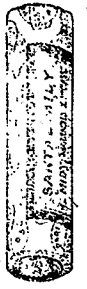
距坡三英里實德律烈文藥行沽酒處

大英一千九百十三年二月十號

烈文藥行沽酒處理事人衣蘭牙得事

山得爾彌地

此山得爾彌地藥丸為治五淋二濁最見捷效之藥
 蓋如煎法服之無論久新輕重痛而且腫只須兩日
 痛除腫退濁止淋通再服五天一共七日定可除根
 保無復發故泰西各國諸醫無不謂之為淋聖藥中
 國通商各口一經藥房亦無不樂為代售以愈沉痾
 惟 賜顧者須知此藥惟法國彌地一家所製方稱
 不傳名馳天下故於每丸藥上有印記者庶非假
 冒至其服法初服每鐘一九至兩重夜查若不聞
 斷無不淋通濁止腫退痛除如是每天再服四九至
 滿七日定可除根永不復發但於服藥之日必須靜
 養毋使勞動忌食性熱之物更忌房事



SOLE AGENTS,
John Little & Co., Ltd.
 7-A, Cross Street,
 SINGAPORE.

英一千九百一十三年四月十八號

勃連實得力門牌七號寄售 全權經售人鍾志昆

7-A Cross Street

要聞 二

懲治盜匪條例之頒布 ▲懲治盜匪條例已經大總統以教令公布茲照錄於下 第一條犯左列各款之罪者處死刑 一凡強盜入室過及侵入有人居住之處所糾眾三人以上不論曾否傷人但有一人執持鎗械者二結夥三人以上在途行劫者三在海洋行劫者四致人死或傷或殘廢或至二人以上者五於盜匪強盜婦女者六犯強盜之罪故意殺人者七會匪逃兵強盜百人以上八放火燒人房屋劫劫牢獄倉庫及干係城池公署並聚眾百人以上者九攜帶炸藥者 第二條凡犯第一條各款之犯由縣知事審實後詳請該管道核辦或該管道核辦後即行轉詳分報高等審判廳及該管道核辦案 凡屬天府熱河察哈爾綏遠城等處地方由縣知事詳請該管府尹都統將中候得回報後即行轉詳分報高等審判廳或審判處備案 第三條外刑刑罰 第四條犯第一條之罪有拒捕情形者應捕之人得格殺之 第五條軍隊駐在地方以左列各款為限得由該軍隊長官審判之 一距離該軍隊駐紮地之五里內 一事機緊迫恐釀重大變亂不能延緩者 二曾匪逃兵強盜匪賊及結夥十人以上執持鎗械或攜帶炸藥者 第六條軍隊長官審判之犯由軍隊長官依左列報告俟回報後即行執行 一關於軍政長官之軍隊報告由該最高級軍官(一)關於民政長官之軍隊報告由該軍隊長官報告知最高級軍官(二)關於該軍隊長官之軍隊報告由該軍隊長官報告知最高級軍官(三)關於該軍隊長官之軍隊報告由該軍隊長官報告知最高級軍官(四)關於該軍隊長官之軍隊報告由該軍隊長官報告知最高級軍官 第七條軍隊長官審判之犯由軍隊長官報告知最高級軍官(一)關於該軍隊長官之軍隊報告由該軍隊長官報告知最高級軍官(二)關於該軍隊長官之軍隊報告由該軍隊長官報告知最高級軍官(三)關於該軍隊長官之軍隊報告由該軍隊長官報告知最高級軍官(四)關於該軍隊長官之軍隊報告由該軍隊長官報告知最高級軍官 第八條執行死刑人數每月由高等審判廳長報告司法部如係第六條第一款情形由直轄最高級軍官每月報海陸軍部轉報司法部 第九條本條例施行之期為五年 第十條本條例自公布之日施行

將軍府與軍區制之將來

▲將軍府 將軍府官制內當可發表推府之地點尚未定有謂將在總統府內設立不須得總統府同意將軍府之組織業於前日公布昨日上將軍府特設陸海軍大元帥統率辦事處討論該府組織進行之一切辦法而蔡將軍亦列席席間其所討論之事項如下(一)將軍府內部之組織(二)將軍府職掌及權限之規定(三)將軍府設置地點之選擇(四)將軍府開辦費及經常費之酌定據右之討論各問題則將軍府尚在組織中地點亦未定也 ▲軍區制 自裁撤都督設立將軍府後表後外紛紛傳說以此種為實施全國軍區制之準備將來軍區制約以三四省為一軍區每軍區設一上將軍下設左右兩將軍此次東三省將軍之任命即為將來全國軍區制之模範詳加探詢此種係屬揣測之言此次裁撤都督以將軍管理各省軍務即係軍區制之實施以一省為一軍區並無另劃分也蓋政府初本有以數省為一軍區之議俟經討論以各省形勢阻礙交通尚未發達以數省為一軍區控制上殊不便利不如目前仍以一省為單位一俟交通充分發達再劃廣大軍區故有前日之發表也則此次將軍府設置即係劃分軍區舉軍民分治之實矣

萬里洞潘保記倒閉廣告

啟者潘君天保在本埠創設保記生理多年所近因時勢欠佳周轉不靈既欲歇業幸蒙老保記厚福保記武慶保記遠客保華各支店一齊倒閉米各債主紛紛來廠投訴誠恐遠處未及週知用特廣告俾內地及外埠與該廠有數目轉轉者得交涉一切此佈 民國三年七月廿三號 萬里洞華商總會啟 丑



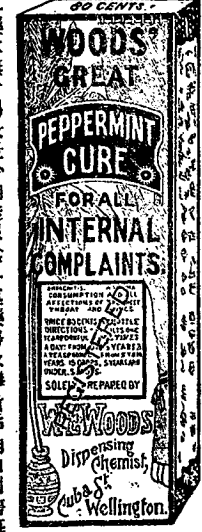
酒基士威

此乃著名之白馬標委實杞酒已行銷百餘年之久諸君須知此酒收藏之久而其氣味香美可不必

購買他種但買此酒飲之可也 英一千九百一十四年七月廿九號 牙直利有限公司謹啟



諸君若行路一日則脚腫痛及甚苦且等危險係因脚腫致能厥疾伏穿 諸君詳閱下列藥力之旨 子藥脚腫症已歷兩年之久醫生及各項藥品治之不愈當時子已延上醫生叫位調治矣 効于用 The Oriental Balm 烈無多效與連打嗎嗒 不久便獲全愈 烈多效與連打嗎嗒 乃是速愈之藥及治外症之第一良藥自如傷損 脚風等症 此藥每樽一厘車各處藥店均有發售 西一千九百一十二年九月九號 一三 爲人母者若遇子女病染痲症及腹痛症此令幼孩十分危險如欲止痛請用 露兀烈車印氏九亞(藥水)兩滴使之服食便獲止痛



此藥水無分男女老少均能服食各處藥房及雜貨店均有出售每樽價銀八角 英一千九百一十三年九月三十號

British India Steam Navigation Coy. Ltd. AFGAR LINE.

啟者本公司之輪船印家全隊輪船常川由英刺吉打開赴日本經檳城新加坡香港上海等埠茲將各輪船名及其噸數列下 日本六千零一十三噸 加底連鳴家二千七百噸 尼呂島勝五千三百七十八噸 多里亞六千六百七十九噸 萊亞因鳴家輪船定於西曆八月十八號開赴檳城 亞里吉打 打加耶輪船定於西曆八月廿五號開赴 檳城 亞刺吉打 多里亞輪船定於西曆八月廿九號開赴 檳城 亞刺吉打 日本 柔衣里 輪船定於西曆九月十四號開赴 香港 上海 日本 以上各輪船均係最好之一等及二等客房船中設有醫生回國船費可向印度中國輪船公司購定由英刺吉打起至香港上海 諸君欲知各輪船價貨搭客規則者請到本行詢問便悉此佈 英一千九百一十二年六月廿九號 代理人義利洋行謹啟

啟者特字通知本公司乃是代理輪船 保險 煤炭 各項生理 業務生理等茲將代理之各輪船開列

及麥聯輪船有限公司乃美國及滿洲鐵路之輪船每月開行一次 美國 中國 滿洲 日本 小呂宋 曾得力 多牙基甲佳梳乃是奧連打輪船公司常川 香港 中國 日本 檀香山 申佛蘭士高 又每月開往南美洲兩次 威士丹太平洋鐵路并與衣奧兀國衣鐵路聯合

又本公司可由本坡發售遊天下各國之船單此單經過 中國 日本 美國前往歐洲回來之時經過蘇彝士河 本公司常有新金山及印度之煤炭發售此佈 英一千九百一十二年八月七號 麥加里士打公司謹啟

CLYSMA CIGARETTES (EGYPTIAN)

英國施里峇烟枝公司 此施里峇之烟枝乃埃及所製每枝之頭用草包裹亦有不用草者 計每罐五十枝 其無草頭者每罐價銀五角半 有草頭者每罐價銀七角此等烟枝凡賣紙烟各家均有出售 特此佈告

英一千九百一十四年三月廿八號 英美烟枝有限公司謹啟

PACKED IN TINS OF 50'S
Obtainable of all Tobacconists' Stores

雪車標生牛乳國家醫院已用之數年因為管理人員已驗明此標乃是上等純淨可 伏望諸君認明標勿購下等之物 諸君向來試用此標牛乳時以為亦與他標無異 倘一欲便知此標牛乳實居他標之上諸君試用

不備購買而正式調製之牛乳及生牛乳此標牛乳極 山尼國山直里公司製成古拉坡坡公司廠大甲甲心亭 威有限公司發售此佈 大英一千九百一十二年三月十四號 專權販賣人耶禮華及子有限公司謹啟

明 嗎 也 有 限 公 司

BEHN, MEYER & Co Limited-Singapore

Sole Agents for

法國上等蜂標萬國酒



啟者本公司由法國督辦頂上萬國酒酒來叻發售其酒清香濃郁厚異常飲之誠可令人長血氣壯筋骨悅顏色妙味無窮今市上所有萬國酒氣味自能其出右者蓋細佐中之妙品也此酒向

本公司一家沽出除別家出售諸君光顧請認明蜂標頭為記並細辨香味方不致誤價甚相宜倘有到份之弊者祈早移玉惠臨購買是幸

一千九百零八年正月一號明嗎也洋行謹啟

BE K'S KEY-BEER

is the

Favourite Drink

of all


CHINESE!



啟者本行由歐洲運到上等啤酒來叻發售其酒佳釀頭白出諸君光顧請認明此標頭為記並細辨香味方不致誤價甚相宜倘有到份之弊者祈早移玉惠臨購買是幸

一千九百零八年正月一號明嗎也洋行謹啟

售發酒品三



啟者本行督辦歐洲馳名三品酒酒來叻發售其酒係白頭式發售有年沽飲諸君莫不稱其香美奈近有無恥之徒假冒本庄三品酒款式以圖魚目混珠情殊可恨嗣後諸君欲買本行白頭三品酒者請細認本行招牌之內有小紙包頭註明華字號為記明嗎也公司者始真若無此字樣即係假冒祈為細認特此佈告

一千九百一十一年正月一號明嗎也洋行謹啟

"HOUSE OF LORDS" OLD SCOTCH WHISKY

AS SUPPLIED TO MEMBERS OF THE HOUSE OF LORDS



Genuine only with the signature!

J.G.GOWIE & Co. GLASGOW, SCOTLAND.

此標之酒乃是大英國士葛蘭省最上品及最著名之威士忌



A WOLF IN THE HAND IS WORTH TWO OF ANY OTHER BRAND.

啟者本行向由英國督辦各種酒來叻發售久已馳名此酒由英新辦到頭士斗雲字號之狗頭標為實酒到叻應沽此酒香且不同尋常且能補血氣調養精神且能令人精神爽快常飲此酒誠生國病不飲此酒誠令人精神不健且能補血氣調養精神且能令人精神爽快常飲此酒誠生國病不飲此酒誠令人精神不健

相宜倘諸君有欲沽飲者請至本行取用可也此佈

一千九百一十三年正月一號 明嗎也洋行謹啟

F. WOLFF & SOHN-KARLSRUHE.

明嗎也有限公司告白

啟者特字通知英德兩國之加呂士丹地方之加呂及宜公司所造各種香水開列



士丹宜香水乃是上品香水其味與本坡所製士丹宜物料相同而士丹宜共有三款一乃士丹宜香水一乃士丹宜片一乃士丹宜露水



尼及亞香水乃是上品及甚為奇味之香水此香水在于各埠人均稱為上品之物



山打尼兒香水乃是本公司所製其味實屬上品奇香



以上各種香分裝大小不一多款在于各埠均有發售 諸君水幸勿誤購偽貨為要此佈

一千九百一十一年正月十三號

新加坡代理人明嗎也有限公司謹啟

閩粵

烈士無後 黃花崗烈士林覺民先生為國亡身人莫不...

仙邑西關外山出軍傳境路某素係梨園子弟...

位置私人 閩省日所委任縣知事大半與巡按使有淵源...

私運軍械 漳州西門外李春雷舖日前與新關外延陵糾葛...

漳州一日三潮 官商不洽係長流巨浸每屆夏秋人多...

都督府改設軍府 都督府現改設振武將軍府...

取錄北京軍需學校學生 振武將軍府前奉都督咨...

事照得陸軍軍需學校第二期學生准准陸軍部咨送...

府特派參謀官以選錄各在案現在各生收卷業已...

本月初二日起至十八日止帶同保人親自到署...

方遠朝雲大選購鏡幹何潤錦陳兆洪劉大綱雲逢誌德光備取...

緝獲近城各鄉煙賭 龍將軍以近城各鄉如南岸西河...

槍斃亂黨李毅孫 都督為佈告事案照軍隊李毅孫...

保護回國學業之華僑 美洲各埠僑商因外人...

新嘉坡廣益銀行攤款分派通告 通告事本收發人現經議決廣益銀行所欠本收發人...

廣益銀行辦事所於八月八日即八月八日即八月八日...

民國三年七月廿七日 新嘉坡廣益銀行收發人啟



掃標

總批發處日本大東東京廣德棧...

Advertisement for Vermicelli featuring three bottles labeled '星粒一', '星粒二', and '星粒五'.

代售處小坡大馬路 門牌四百六十四號 日本賣藥有限公司

Advertisement for Vermicelli showing a box labeled 'VERMICELLI, PREMIERE QUALITE' and 'TRAVERS PERFECTION BRAND'.

Advertisement for a 'New Perfection Oil Cook-stove' with an illustration of the stove and descriptive text.

行也嚴父陳先生之讀說我父何則然哉我則答思之矣天下之事變無窮而著經以行世者亦無窮是以有人學即有小學有正史即有神史嚴先生乃僅就十三經言之抑何所見之不廣也先生不知乎北地朋原春江花月雄狐綠柳離離柳柳風流長楊梅都督不有繼起能得衣鉢則標紅不可以不讀也俾查作夜夜精研呼盧喝雉一擲萬金撲克之外有圍的溫博學大家抑又何人則賭經不可以不讀也小樓一角良朋三五開飲遠且使酒場座無虛席不日繼以用武三盞既盡狼藉嗚呼此則酒經不可以不讀也蘇東坡有酒經雖脚大少之食王孫蓬第日暮托鉢沿門手持木魚聞遠聲則嫌太太細毒康寧則三官經太陽高王觀世音經皆不可以不讀也他如如婦女則須知月經為衛生則須習經緯和向道士須須誦道德經楞嚴經大藏經此外尚有魂靈經女兒經硬尾猪油經名目之多不勝枚舉皆神妙之類也昔者太史問俗採及劉堯孔子

旬蘭乃英國所製之白蜜酒天下銷行甚暢

此酒之妙他人不能有此英國美酒復有此等廉價買出者倘能試飲一次以後即常



欲用之矣

英一千九百十四年七月廿九號

牙直里有限公司謹啓



風火牙痛最為難忍痛甚者坐立不安日不能食夜不能眠身體發熱頭昏腦暈若服德國拜耳大藥廠阿司匹靈藥餅其痛即止身體舒暢諸症悉退

購者須向各大藥房認明拜耳大藥廠十字縱橫商標每瓶二十枚每枚重八格林謹防假冒

英一千九百一十四年正月九號

德國拜耳大藥廠啟

編詩不屬那術然則我之所謂標經也酒經也三官經太陽經高王觀世音經也月經離經也道德經楞嚴經大藏經也甚至魂靈經女兒經硬尾猪油經也皆與靈經實傳道行不悖而為我國青年學子所不可不讀者也買之嚴先生以為何如

朱有蘭名茶廣告

本號親自督製各種名茶質味香甚合衛生且取價克己刻已運到 諸商賜顧 祈即惠臨茲將各種名茶開列於後
 二兩一百六十四包鹿鳴包種茶 二兩庄一百六十包鳳鳴包種茶
 茶 一百斤散庄頂清遠茶 四兩一百六十包頂清遠茶
 八兩庄一百六十包六安茶 八兩一百包頂清遠茶
 民國三年元月六日 朱有蘭謹啟

環球著名



背痛 腰痠 淋濁 水腫 風濕 皆腎 力以 效有 之



內腎虛弱為害及於全身若不醫理勢必釀成不治之症兜安氏醫生研究有素秘製保腎丸專治腎虛經驗已久信服者多凡有腎虛所致各症無不藥到病除好在是丸功專內腎膀胱不碍脾胃性既和平味復甘香治補兼行洵腎弱之良藥欲起沉痾而享高壽者曷請試之方知言之不謬也

兜安氏秘製保腎丸

各埠大藥房均有出售每瓶洋壹元貳角每打洋拾貳元

上海兜安氏西藥公司

一千九百十三年八月廿二號

京省

王治案之側面觀
●結果之預測 王治案被肅政史糾彈...

高等廳審判陳伯台之第一次
●陳伯台被入暗殺一案已將地方審判...

工部局告白
●特此通知本坡居民知悉...

承頂聲明
●啟者牙籠五箇石甘公峇...

新嘉坡工部局司理人波兀刺士奉命啟
大英一千九百十四年七月廿四號

此酒乃正庄各力萬蘭池酒乃天下著名之品諸君採買幸祈辨



英一千九百十四年七月廿九號

牙直里有限公司謹啟

中國人自造西洋糖果餅乾雪糕汽水

新張廣告

擇期六月初六日開市

啟者本公司始創在美國小呂宋十有餘載...

MEDICAL FALL



肝那中藥丸乃專治各種淋病之新出
良藥服即止痛散膿久其效驗顯然

馬玉山糖果公司總理人馬玉山披露

啟者本公司自辦各國馳名罐頭食品...

天喜堂名老牌調經丸
老舖在香港中環坭街口
正舖在羊城西關光雅里

嗎代望卸有利銀行告白
啟者本銀行創設有年...

此丸在石叻專在馬交街周昌記門牌九號
寄售此丸在石叻并無分枝別店代沽

本館專電

廿九號巴城專電云... 德俄兩國向來...

本館譯電

歐洲大風雲電報續... 十七號倫敦電云...

本埠... 橫城華民政務司... 橫城華民政務司...

選電... 大總統令... 參政院審議...

本埠... 橫城華民政務司... 橫城華民政務司...

選電... 大總統令... 參政院審議...

本埠... 橫城華民政務司... 橫城華民政務司...

軍已在基亞付... 奧爾沙... 橫士高等...

選電... 大總統令... 參政院審議...

本埠... 橫城華民政務司... 橫城華民政務司...

選電... 大總統令... 參政院審議...

本埠... 橫城華民政務司... 橫城華民政務司...

選電... 大總統令... 參政院審議...

本埠... 橫城華民政務司... 橫城華民政務司...

便即傳訊到案... 十三是年... 橫城華民政務司...

選電... 大總統令... 參政院審議...

本埠... 橫城華民政務司... 橫城華民政務司...

選電... 大總統令... 參政院審議...

本埠... 橫城華民政務司... 橫城華民政務司...

選電... 大總統令... 參政院審議...

本埠... 橫城華民政務司... 橫城華民政務司...

大英欽命新嘉坡輔政使司... 爲招人投票事...

退股聲明... 茲者新嘉坡...

廣告... 鄙人林邦植...

金泰易記主人林邦植... 謹啟...

匯款宣言... 天福寺粵送...

PALLADIUM THEATRE... 茲者特字...