

大清宣統三年

本館新編... 凡欲閱報者... 均可向本館...

第八千八百零七號

叻報

(號一十牌門力得實勞哥在館本)

辛閏六月初四日

印工... 凡欲閱報者... 均可向本館...

Printed and Published for the Proprietor by 六年號九廿月七年一十一百九千一英大 No. 11, Cross Street, Singapore.

招生廣告 本校定於六月十六日...

遺失廣告 啟者...

色布平 啟者本號內現有各色布...

布幼織綢... 花布羽各款色布甚多...

諸君有合意者祈移 玉到空納實得力...

論說

皇上與學堂 前日監國而奉皇太后懿旨...

格致誠正修齊治平之道... 亦皇上將來臨取中邦...

皇上現當典學之初... 臣國告焉... 臣等謹將各布略登數件...

之理。一面更授以學經賢傳之學。相辨益彰。功効斯著。則培者育德之道。均備於是矣。至聖躬肅允。更旁考各國文字之學。漸尤足昭當世大同之治。而為推廣貞仁之基。斯固無待草野之嘆嘆也。

又有過者。察乎現今時局之趨勢。更審乎將來世界之進步。則我皇上其日正位親政之時。正當我國憲政大行。各國戰雄更烈之秋。是我皇上須加智德於此時。發揚光輝於他日。對內為立憲國之君主。對外為揚軍威之主帥。是固運會使然。無可諱飾者也。當此興學方始。於養德啟智之外。更宜注重武學。而於取沃之初。尤宜注重游藝運動。竊以為皇上每日在學治課。應於正課之外。兼為有益聖躬之遊戲運動。以為流通血脈。強壯筋骨之課本。此雖無關大體。要亦未可輕視。且喜動總節。出於幼年之天性。終日整躬端坐。飽飲強正則路之學。而不務以流利活動之圖而游戲。轉於身心發育。有所妨礙。似未可拘泥舊說。屏此不為也。又時阿歌謠。最足以暢胸襟。適發性情。似於正課之外。亦宜兼習及此。竊免恬寂而饒興趣。於於培養

德。亦大有關係者也。按上所述。是皇上受學課程。極立並採新舊。互貫中興。斟酌相益。安慎訂定者也。而職司侍讀之臣。如陸相國陳博淵。固特德深優異。學問淵博。足以當之而無愧者。第欲科學教授之適合於規範。似宜更派深明教育。博通科學之士。歸擬其間。如是則相與有成。更可無虞。倘矣。即引導羣形。偶為游戲動派之人。亦宜虛心探訪。酌量勸進之。俾可各專專宜。均可仍由學務大臣妥慎辦理。聽候呈奪。前聞宮中因屋上保養之道。關係重大。曾聘日本深明保健事理之婦人。參預其間。俾臻完善。以彼例此。則添派各種醫師。亦非事出創舉。度無不能措辦之理。要之我國在此數十年中。係處於多變之局。我皇上將來即為出世處變之大子。則於典學之初。斷不立率由舊章。不于變通。轉為聖德之崇。余故深察監國三致意焉。尤望身為帝師者。勉益加勉焉。 選

### 本館譯電

○列強對陸風潮專電 本坡實得力太晤士報稱得接初一日德京發來專電云德相麥爾君前往

通尼武尼地方報告德皇 英國不欲從中干涉德法交涉之事守俟德法會議如何 法京及英京之股票公所恐使德京則否云 同日英京勞打來電云德京之哥尼芝衣報稱德皇云德法因不阻法國在摩之進行而應得賠償此非屬土之事實係國家之事須在歐洲決斷云 又電云勃里謀威士丹早報云現泊哥勞碼頭非夫港中之英國大西洋艦隊中艦隊及第五快船隊應該今日離開令該艦隊隊員回休士謀及深信此舉係因末次摩國發現之事所致云 初二日英京勞打來電云勞打電局云收回此次遊歷威威之事係因改換母國大西洋艦隊章程之故非因摩國之事至于新近發現之問題日昨在下院會議係由內閣各大臣發起欲請諸臣佛蘭西士嗎底君面陳法國對待此事之情形云

### 選電

○要電選錄 去月廿三日港報接北京訪員專電云郵傳部尚書盛宣懷因收路事涉動公憤連日得接匿名信甚多盛極恐慌已託病不出○又電云江督張人駿奏請向上海麥加利銀行借外債五百萬已經內閣及度支部議准照行○又電云盛宣懷奏展擬江皖賑捐期限奉旨依議○又電云張德院奏○廿四日接北京訪員專電云郵傳部決議將大清銀行實行中央國家銀行辦法所訂立章程定分設九科辦事○又電云郵部議將洛潼○由河南洛陽至陝西潼關○鐵路收歸國有○又電云新官制由攝政王特決國務大臣不得兼司德院顧問官○又電云度尚書公主履歷應改用陽歷此事將開閣議○又電云新官制御史無奏事權須由總憲代奏○廿五日接北京訪員專電云盛宣懷議改郵政章程設立郵政儲蓄銀行○又電云七月十八日皇帝與學部議通飭各省學堂於是日懸旂慶祝○又電云湖南巡撫楊

文鼎奏賑省水災甚重險健宜備  
速行賑濟○又電云閣臣委資政  
院申明開行賑方針○又電云  
廷寄江督張人駿蘇撫程德全起  
緊道撥已革上海道蔡乃煥欠款  
○同日午十一點鐘接湖南訪員  
專電云長沙益陽縣大水為災益  
陽全城淹沒

閩粵

○不戒于火 福州函云去月初  
一夜城內觀瀾口失慎延燒店屋  
二百餘其時間自一鐘起至四鐘  
始止其地毀燬至番米倉東至庫  
牙巷南至達明里半段大鏡寺口  
止宛如十字之形聞是夜各官皆  
備護督署衙門亦不准行人往來  
毀後頂本有消防隊四十名亦留  
在署內城門又嚴閉不開兩臺之  
閣附救火台業經救火台茶字救  
火會白料趕督救火台及消防隊  
皆不得入幸城內消防隊中人趕  
至南門城樓呼喚放爆竹梯於是  
各舍水龍而登廳至火所撲救始  
得滅自閩南火救台為最得力脫  
者謂竊幸連日下雨土木潤濕庶  
不至野如成竹也

空管押候云

○疫症暴發 海澄三都疫症發  
現已非前報雖然近日來以新安  
舊日有所聞其症皆自霍亂風發  
俱見雜症云  
○許建酒廳 雲霄疫症流行社  
會中不知以清潔公主只求神佛  
庇佑如去月抄城廂內外耕者齊  
集于太史湖神前降乩乩濟之意  
謂宜建設三天酒廳則合境平安  
六月朔日始示醮期雖疫症未從  
宋滅而一般迷信者流已覺心安  
則壯亦神道設教之習意乎聞所  
建之醮乃仁專用素茶供案較舊  
前之用猪羊鴨鷄發生過多上千  
天地之和者尤有別耳

羊城天民報案去

○記者監禁 羊城天民報案去  
月二十四日判決處該發行編輯  
黃平以一年監禁一百元罰金  
○莫某竊耶 去月廿一早革弁  
李世桂所部文魁帶領保安勇多  
名在羊城仙湖街甄氏書院客棧  
內平竊草窠七名內有四名係西  
裝的即押回海珠審訊已供認三  
月廿九之被檢等亦在場惟廿九  
以後之事概不肯說並稱其當在  
省城其多暗以姓名住址則隻字  
不肯說出欲誘其供出同窩  
所在故極公優待另保一茶洞艇  
與其居住每日艇租四元其餘費  
用可想而知聞該窩在該客棧住  
居已兩半月每夜必喚發姬度曲  
某督姬神其連呼十一晚發音不

本坡

少此次破獲係因隊人在東門與  
之撞遇認得一二入遂尾其後偵  
悉寓所於黎明時前往圍捕所有  
各犯姓名查明再行繳訊

受賄顯秩

前報陳君謙編已  
由國家獎以太平局員職銜一事  
茲悉此次得賄所職者計共三人  
除陳外并有榮君敏修謝君慶寬  
二人諒不日即當刊登憲報矣按  
太平局員一職最為清貴核諸西  
文無意乃係裁判之員賄是職者  
有裁判案件之權與巡理府大畧  
相同故華人授文術者以此為  
最向惟本坡生長之華人得授斯  
職其由舉來叻者已不數見至於  
粵商則更不易得此前者惟兩生  
行東主胡玉環先生曾膺是職一  
時人皆以為風毛麟角先生歿後  
久無繼起之人迨今乃得榮君可  
知君之才望久為當道所欽故以  
此銜錫之是亦可為粵人生色矣  
○善人不死 優界善人梁垣三  
即蛇王蘇前者到叻曾發起救性  
權利公本坡方便留醫院捐醫藥  
款以充院中經費一時聲名頗著  
大為輿論所稱讚嗣事廢梁即曾  
返粵東不意前數日叻地忽有風  
潮曾梁登船後即患重病歿於船  
內時距香港尚有二日程途故已  
照例乘其屍身於海云云一時間  
者皆謂天道之無德彼方為廣惠

據三時之鐘救死延生不意已之  
一身轉瞬即不能自保熱心公益  
者何竟作如是之收場於是其論  
紛紛諸說證起不知榮實未死且  
已平安抵港前日已有西來叻云  
前日行程忽促未及回者君子而  
辭故時兩致險慮雖方便留醫院  
總理梁君敏修等道歡拜謝其向  
各友處代為存問等語觀此可知  
前日坡中所謂悲劇子虛之說若  
人不死天道固應如是也以此之  
以見天理而息謠嘆

禍福天淵

初一夜茂盛船慶  
牛兩小輪相撞致令茂盛失事各  
情已誌昨報頃又據訪員歸報外  
聞傳說關於茂盛之新聞則其  
中一幸一不幸相隔天淵言之味  
堪嘆嘆茲為分誌于左以見禍福  
之無常  
茂盛船主為楊君玉田潮州海陽  
縣人以庠生食廩係年約三十餘  
歲性剛烈工文前由書院升今職  
總辦數月坡中商界多與識而而  
信重之失事之夕船在芳苑嶼  
即浮羅庇生之夕撞將沈之頃當  
即伴急救三板逃生致陳同去  
陳倉皇痛哭答稱有人託其附帶  
銀項現貯室內必須俟其取出而  
後解難茂陳尚信人雖當性命危  
急之時亦復不忘他人附託也孰  
知陳一入家船已下沉諸件所乘  
之三板被風吹向浮羅勝嗎島為

巫人進船拯救得匪更生而陳則  
院蘇者恐惡已與船俱向矣聞有  
番船在叻作開斯耗極甚悲慘本  
館備華人音之小確耳  
黃進和之假平人年逾大街向  
在峇株巴轄開設甘蜜園久客重  
洋漸忘却故園梅鶴突有子名高  
丁年已弱冠向未有室客冬自故  
鄉來促父以家資至是雖欲作歸  
計爲子完婚擬將園業出沽孰意  
低昂未就直至近日始將園售  
去得價八百五十元并沽出猪隻  
器具等共獲一千二百餘元去月  
三十日雇子檢齊行李同到港口  
附搭茂慶輪船來坡時在清晨而  
離船則下午啟行故父與子偕裝  
假寐適時子醒告交謂耳聞船下  
有人痛哭其聲甚哀不意黃亦有  
聞因之相戒緩行復携行李登岸  
改附他船日非到坡寄寓王家山  
脚水廊頭某茶館二樓親及家迫  
聞茂慶失事故向人探遞前情如  
上聞者僉爲其父子稱幸云

○招工選用 粵人莫泉寄寓小  
坡勿勝沙賃得力向在叻招工  
前往荷蘭浮羅三務島爲業初一  
日有粵人李阿三前至淺灣報稱  
一兩月前由莫泉和彼前往浮羅  
三務作工近日向彼索取工值彼  
不肯給且以大尊懶惰求官查究  
云云嗣護司詰以否有工約李稱  
初本要其立約惟彼聲言無須今  
彼在坡又招工役十名均無約約

又詢何時下船李稱亞員即去購  
護司遂于初二日清晨僱警配員  
先往然申爾兩守候迨七點鐘果  
見莫泉偕八人同來嗣護司將彼  
執獲搜出船票十紙即將其等拘  
案今午三堂過堂展期乃判  
○烟館報窮 閩人何西在荷落  
亞逸門牌二百一十號開設烟館  
前夕被盜入內竊取烟膏烟槍等  
物共值六十六元報捕緝  
○狂夫有偶 去月念五日二堂  
提訊某瓊人時某大督彼乃中國  
醫院察驗此事已在正令大揮脫不  
意日昨又一瓊人已足堂提訊時  
亦復口發狂言大呼彼落終身  
爲帝王之一日問官亦飭送醫院  
候驗不意此等狂夫亦復無獨有  
偶耳

○承頂聲明 啟者茲老爺官口  
街門牌二十號慶興號烟頂生理  
原係葉不觀開設今欲別圖願將  
慶興號烟牌生理全盤家器與  
傅孫彰承受改號新慶興日後生  
理盈虧係是承頂人造化與葉不  
觀無干而葉不觀倘有與、能寶  
號來往賬項並酒牌過期等事限  
一禮拜內向經手理會過期乃是  
自誤即與承頂人傅孫彰無涉先  
此聲明免滋後論  
宣統三年閏六月初四日  
承頂人傅孫彰告白 三

承頂聲明 ○啟者小坡瓜亞街門牌一百五十五號德興號  
鮮菓店原係鄭長泰開設今欲別圖願將店底家器雜物頂與萬德號  
承頂定期本月初七日交易清楚從此生理盈虧即與鄭長泰無涉而  
德興號鄭長泰有與外間往來賬目揭酒保單等事請于未交易以前  
理明過期自便此佈  
宣統三年閏六月初一日  
萬德號謹啟 丑

辭退掛砂 ○啟者前本號蔡子庸代領網略利和高果豐掛  
砂本坡新街舖屋兩間門牌四十八號四十九號東臨空地一片數  
載以來相安無異茲因蔡子庸回唐之後做號事務繁冗未暇代理  
將此項掛砂辭退請其別託他人昨承豐利和高果豐來信願將該兩  
間空地一片仍託掛砂掛砂萬成代理所有各事現經交接清楚自此  
之後非子庸號蔡子庸之事合行登報聲明以免後論此佈  
宣統三年閏六月初一日  
元發棧蔡子庸掛砂陳清波謹啟

承頂聲明 ○啟者小坡德巴風梧槽律門牌二百五十二  
號並米芝律門牌四十二號發興號糖米什貨舖兌生理原係黃軒  
官開設今因黃軒官志欲別圖願將店底家器一切頂與張家福承受  
任從張家福改號開張諸事倘有與發興號黃軒官來往賬項可  
向張家福黃軒官經手理會與承頂人張家福無涉日後生理盈虧乃  
是張家福自己造化與發興號黃軒官無干特此聲明免滋後論  
宣統辛亥年六月廿九日  
承頂人張家福謹啟 三

勸辦賑捐廣告 ○啟者本行承辦浙江皖賑除七旬常用以  
及衝封銀校之外如有報効巨款在一萬兩或五千兩以上者本行得  
隨時電請賑捐大臣奏獎實官所有詳細章程備本行有志願捐者  
祈早 惠臨面商此佈  
宣統三年五月初十日  
本坡十三行吳承萬成謹啟 三

暹羅輪船有限公司告白 ○啟者特字通知加勝芬輪船  
每逢拜五下午三點鐘開往丁加勞 奕連 施奕勃 峇左 吉連  
丹此船有上好一號客房及全船均設電燈 諸君欲知寄貨及搭子  
詳細情形者請到本公司詢問便悉此佈  
英一千九百一十一年六月廿六號  
暹羅輪船有限公司謹啟 丑

大荷蘭國總領事示 大荷蘭國駐紮新嘉坡總領事府  
通知事照得一千九百一十一年收成之燕不八千四百五十担定於  
西本年度多末月二十五號在巴城出投爲此仰商民人等知悉倘  
等有欲投買者其目前前往有欲知其一切詳細情形者可至本署面詢  
便知特示  
西一千九百一十一年七月二十六號

承頂聲明 ○啟者本行承辦浙江皖賑除七旬常用以  
及衝封銀校之外如有報効巨款在一萬兩或五千兩以上者本行得  
隨時電請賑捐大臣奏獎實官所有詳細章程備本行有志願捐者  
祈早 惠臨面商此佈  
宣統三年五月初十日  
本坡十三行吳承萬成謹啟 三

承頂聲明 ○啟者本行承辦浙江皖賑除七旬常用以  
及衝封銀校之外如有報効巨款在一萬兩或五千兩以上者本行得  
隨時電請賑捐大臣奏獎實官所有詳細章程備本行有志願捐者  
祈早 惠臨面商此佈  
宣統三年五月初十日  
本坡十三行吳承萬成謹啟 三

承頂聲明 ○啟者本行承辦浙江皖賑除七旬常用以  
及衝封銀校之外如有報効巨款在一萬兩或五千兩以上者本行得  
隨時電請賑捐大臣奏獎實官所有詳細章程備本行有志願捐者  
祈早 惠臨面商此佈  
宣統三年五月初十日  
本坡十三行吳承萬成謹啟 三

承頂聲明 ○啟者本行承辦浙江皖賑除七旬常用以  
及衝封銀校之外如有報効巨款在一萬兩或五千兩以上者本行得  
隨時電請賑捐大臣奏獎實官所有詳細章程備本行有志願捐者  
祈早 惠臨面商此佈  
宣統三年五月初十日  
本坡十三行吳承萬成謹啟 三

承頂聲明 ○啟者本行承辦浙江皖賑除七旬常用以  
及衝封銀校之外如有報効巨款在一萬兩或五千兩以上者本行得  
隨時電請賑捐大臣奏獎實官所有詳細章程備本行有志願捐者  
祈早 惠臨面商此佈  
宣統三年五月初十日  
本坡十三行吳承萬成謹啟 三

香港 粵城 佛山 江門 澳門 上海 石叻

# 洪桂昌老舖

石叻新棧長泰街三十六號

**生水丸**

補身聖藥  
每兩五角

**花柳藥**

扶元搜毒  
膠五元

**珍珠丸**

外科萬症  
一概全愈

**疳疔丸**

每服五角  
雙料一元

**臭狐散**

五口斷根  
每服四角

**鮮熟茶**

內科萬症  
一概全愈

**產後藥**

婦科聖藥  
萬病回春

**利兒散**

小兒聖藥  
藥到回春

## 名醫到叻

洪桂昌先生抱不為良相而為良醫之志利物濟人英漢克紹北洋則名震福州南省則名馳海國向持濟世主義發人疾苦更快藥到回春一切內科外科婦科小兒科花柳症皆萬萬為症功地各埠得此醫醫神同胞作客仁壽同登深慶幸焉書以頌之  
山西補用道雷平黃景棠題

**包醫花柳 臨症最多 藥料最真 招牌最老 止痛最快 全愈最速 天下無雙**

天下第一

**白濁丸**

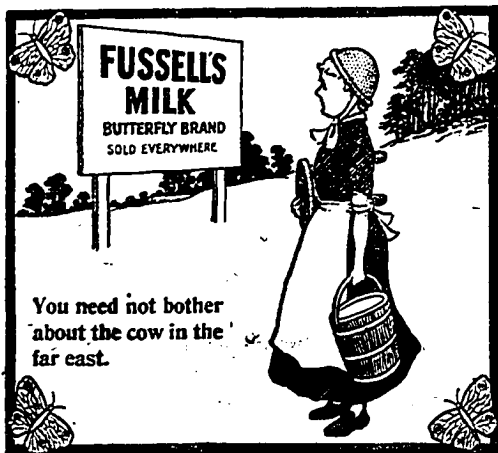
此丸專止尿管刺痛收精白濁黃濁血淋濁淋等症輕症者一二服全愈重症三四服收功其效如神清茶送下  
每瓶五角  
雙料一元  
內科外科婦科小兒科俱全馳名疳疔丸苦菓丸疳積散喉散竹痛丸白帶丸承辦各埠膏丹丸散有墜天賦

余在省港各埠數十年所醫各症歷者甚多久已名揚中外矣近年多有南洋回港就醫者路途遙涉症重身甚甚為可惜特設分棧石叻長泰街俾得就近早醫大小各症務期快好特將醫症限期列在倘若貧窮者不拘多少錢也  
有墜天賦

三日止白濁 七日愈疳疔  
五日消芒果 十日愈楊梅  
廿日消癰腫 即日好五淋  
卅日消風凸 七日止虫行  
一月愈陰疽 五日愈疔瘡  
其餘花柳外科各症皆限日全愈用藥平和不寒無後患醫金龜履貧者贈藥  
老舖香港上環大馬路分棧粵東下九甫佛山崎嶇街江門竹筒街澳門四孟街上海二馬路開張  
宣統三年六月十九日

# PATERSON SIMONS & Co., Limited.

告 廣 司 公 限 有 申 智 巴



啟者本公司發售花沙罐頭牛乳共有三種 第一生牛

乳乃綠標 第二製煉牛乳乃紅標 第三製結牛

乳乃金標 此等牛乳包保確係牛之乳 諸君有欲

零沽者請赴下列各號均能採購 源振興 長裕 衣

巴加美連 安樂公司

嗎士拿洋瓦發售 此種洋瓦現在亞吉屋 葛士兄弟

新屋 奧拿拿里水池均有行用 諸君欲知價值請詢

本公司便悉

英一千九百一十一年正月三號

巴智申有限公司謹啟

# 告廣物貨西中房藥大華中

CHONG WAH DISPENSARY, NO. 383, NORTH BRIDGE ROAD, SINGAPORE.

本藥房專辦中西藥料秘製膏丹丸散發行

時款眼鏡 貨真價實

上等正金眼鏡 每架十五元

優等正金眼鏡 每架十三元

新上正金眼鏡 每架十一元

補心益腎酒 每樽一元

滋補氣血酒 每樽八角

跌打酒 每樽六角

跌打酒 每樽五角

跌打酒 每樽五角

跌打酒 每樽五角

跌打酒 每樽五角

跌打酒 每樽五角

跌打酒 每樽五角

跌打酒 每樽五角

跌打酒 每樽五角

跌打酒 每樽五角

跌打酒 每樽五角

跌打酒 每樽五角

跌打酒 每樽五角

跌打酒 每樽五角

跌打酒 每樽五角

跌打酒 每樽五角

跌打酒 每樽五角

跌打酒 每樽五角

跌打酒 每樽五角

跌打酒 每樽五角

跌打酒 每樽五角

跌打酒 每樽五角

各款藥酒

上等西金眼鏡 每架二元

精巧西金眼鏡 每架二元

各色藥水 每瓶五角

追風去濕酒 每樽五角

跌打酒 每樽五角

跌打酒 每樽五角

跌打酒 每樽五角

跌打酒 每樽五角

跌打酒 每樽五角

跌打酒 每樽五角

跌打酒 每樽五角

跌打酒 每樽五角

跌打酒 每樽五角

跌打酒 每樽五角

跌打酒 每樽五角

跌打酒 每樽五角

跌打酒 每樽五角

跌打酒 每樽五角

跌打酒 每樽五角

跌打酒 每樽五角

跌打酒 每樽五角

跌打酒 每樽五角

跌打酒 每樽五角

跌打酒 每樽五角

跌打酒 每樽五角

跌打酒 每樽五角

跌打酒 每樽五角

跌打酒 每樽五角

乾剛補玉寶每箱銀二元

坤健玉髓每瓶一元六

金鎖固精膏每帖銀六角

珍珠鏡面散每盒銀五角

燕窩生引補酒 大二元二角半

燕窩生引補酒 大二元二角半

燕窩生引補酒 大二元二角半

燕窩生引補酒 大二元二角半

燕窩生引補酒 大二元二角半

燕窩生引補酒 大二元二角半

燕窩生引補酒 大二元二角半

燕窩生引補酒 大二元二角半

燕窩生引補酒 大二元二角半

燕窩生引補酒 大二元二角半

燕窩生引補酒 大二元二角半

燕窩生引補酒 大二元二角半

燕窩生引補酒 大二元二角半

燕窩生引補酒 大二元二角半

燕窩生引補酒 大二元二角半

燕窩生引補酒 大二元二角半

燕窩生引補酒 大二元二角半

燕窩生引補酒 大二元二角半

燕窩生引補酒 大二元二角半

燕窩生引補酒 大二元二角半

燕窩生引補酒 大二元二角半

燕窩生引補酒 大二元二角半

燕窩生引補酒 大二元二角半

燕窩生引補酒 大二元二角半

燕窩生引補酒 大二元二角半

新到

小坡大馬路中藥大藥房披露

辛亥二月十四日

起至九點止如遲恕不候啟

一本局所設附醫每日上午七點

特別權利

外相宜買客代沽尤為克己願以

式太多不能盡錄如蒙 光顧格

本局中西貨物藥酒藥水藥料款

正辟疫臭水 油土辣石粉

擊濟中國藥 昔生堂丸散

喉科各症藥 紅白痢症藥

眼科各症藥 牙科各症藥

風濕各症水 皮膚瘡藥水

各款極香梘 中西醫藥粉

湯火受傷藥 疥癬各症水

婦科各症藥 跌打各症藥

兒科各症藥 腳氣各症藥

花柳各症藥 腳氣各症藥

潤香生髮油 各款花露水

風濕各症水 疥癬各症水

各款極香梘 中西醫藥粉

湯火受傷藥 疥癬各症水

婦科各症藥 跌打各症藥

兒科各症藥 腳氣各症藥

花柳各症藥 腳氣各症藥

潤香生髮油 各款花露水

風濕各症水 疥癬各症水

各款極香梘 中西醫藥粉

新張廣告

啟者本公司於定西本年臘月一號即華宣統三年二月初一日在本坡士庫街花園角門牌第三號開張莊慶利公司專做拍賣屋宇首飾各項物業 包攬建造 代售物業 經紀按揭并代辦各項貨物取價格外從廉 諸君光顧 祈 移玉到本公司面商是荷  
宣統三年元月二十日

莊慶利公司 莊慶利全啟

廣告

Y. OKAZAKI & Co.

JAPANESE FIREWORKS



登位此為國熱者可勝隨處為 此花烟火大者十寸八寸約兩個月之久即到要買三四打以上方可中小之花火常有取價從廉 諸君欲買者請到牛車水日本街廣生大藥樓初上樓是主人報白 辛亥年二月十四日 岡崎武助啟

本號辦到日本各色新奇烟火發客此烟火乃係日本第一其工所造燒出各款所標奇花耐久光明凡各國家其庭在大地焚燒能使老幼男女由遠處頻來無不揚聲鼓掌遠近可觀不致有遺憾者本會人忘健 莫誤 王本年六月即華五月

天喜堂名馳老牌調經丸

老舖在香港中環泥街口  
天喜堂商標  
若非萬全敢獨沽一味

正舖在羊城西關光雅里

記為圖牌老用標商准稟

石叻馬交街 月昌記代售

九經調牌老日故授傳牌老之府王親京某都自此得方

治一二月胎動行經或吐痛  
治三四月胎動行經或吐痛  
治五六月胎動行經或吐痛  
治經色或黃或淡或紫或赤  
治一月經來數次多少不一  
治行經肚痛大便閉結  
治逐年閉經近月閉經  
此丸專治婦科等症如孕婦按時室女婦女一切婦人皆可安心吞服不用戒口平日經期有準者吞至三五服無不受孕百發百中切勿輕視調經之聖藥種子之金丹也每服收回工料銀一元

治子宮虛冷多年未病  
治似孕非孕企頭暗病  
治經期前後腰骨痛  
治經期前後小肚痛  
治血山崩漏流血不止  
治產後瘀血未清  
治白帶赤帶白淫

廈門領事街太乙號  
京都馬市街如意棧  
澳門文咸街周昌記  
石叻馬交街周昌記  
檳榔嶼人不得  
廣州西關光雅里  
汕頭領事街保太和  
天津紫竹林保太和  
佛山福涌里天相堂  
大吡叻新羅周昌泰  
庇能大馬路廣生號  
瓊州嘉積棧英德號  
上海大馬路老悅生  
省城大門口廣成昌

宣統三年三月初九日



# 叻報附張



大清宣統三年辛亥  
閏六月初四日拜六  
隨報派送不取分文

## 行省

### 民食風雲

○江西素稱產米之區，自本年入春以來米價陡漲，各處皆然。四川現亦開辦平糶，每日發穀四百石，每石二票，每票作價一千五百文。每人祇許買票一紙，鄉民赴城爭購者絡繹不絕。嗣以人多票少，不敷分發，遂於次日加買二百石以濟不足。又翌日人微尤眾，竟購米千數百人，票數不敷，甚絕。色令促前往，即應當令該處裁票一面，隨飭各米舖平價出售。酌定斗米一百六十文，眾飢民遂往各米舖，強購有照官價給值者，亦有冒混不給者。流民間之遂乘勢一聞而趨，所有米穀搶劫一空。兩省行恐時獨獨閩城內外數十戶無人，僥免者，覓分則者後即有多數飢民蜂擁至署，聲勢洶洶，即片請裁發紳士楊藩，擬辦法每人限買一票，每票約米二斗，每斗定價一百五十文。出示曉諭，讓安出者，即請傳令欲輕減米價，協力爭加價。民情洶湧，率往搶劫。楊之米店當經台城文武印委各官前往彈壓，當場拿獲流竊二人，餘眾散去。復酌定米價一百三十文，人心稍定。雖不逾多日，復有流民數百，擁入楊家將楊之箱篋衣服首飾搶掠一空。楊家人祇得聽其縱橫而去。未卜此後如何結局也。宜春自辦平糶後，每日清晨四鐘時，四路乞糶之人，進府聚集，而來入場領錢，爭先恐後。一般婦女兒，負扶老携幼，尤屬不勝其苦。其初不過十餘人，每人以三升為限。嗣後逐日加多，今日已達三千餘人，每人二升，尚不敷分。糶兼之地，地不甚寬，飯碗兒力，弱者不能插身而入。以故今日後來未糶者，尚有數百人之多。飢民均繞乞糶，願一團縣令幾乎受困。幸親兵閉門彈壓，始各泣叩而散。現任在辦平糶人，以南門考樞屋宇較寬，又有營兵以資防衛，擬即遷移該地發糶云。

### 惡蹟究現

○揚州府壽太守接獲憲札，及調鎮洋縣詳報朱兩春因病吸煙不能戒除，恐急自戕身死，查鴉片之害中國甚於洪水，今觀此案尤覺慨然。即延特約禁令，資為公局，公強之一大機關。居首者切勿因噎廢食云云。

### 人妖姑飽

○鎮城三區日前調查門牌，偶至沈家巷，查出江北男子名朱小冠者，年二十餘，男扮女装，油粉面，遂拘送警務公所。當經偵提調提案，研訊供詞，希圖誘惑，悉朱小冠尚有與某某兩婦奸淫之事。令加賈游街示眾，以示懲戒。悉悉朱小冠尚有與某某兩婦奸淫之事。案照辦究治。聞文大令已擬以姑飽示眾，以儆效尤矣。

### 爭路風潮

○湖北川粵漢鐵路爭歸商辦後，而宜昌亦屬通商口岸，曾經設立鐵路分會，招集股款，估勘路線。由該處至四川萬縣，合資籌修。已於去冬開工，建築引長三十餘里。不料奉上海收歸國有，借款籌修該處公司，即行停工。將工人乘行遭散，股東某相詢問公司管理諸人，又復置之於不聞不問。股東某益滋甚，慮深恐路一停修，股款無着，咸向公司管理諸人，書案聲喊，股本該公司答以現在收歸國有此款，應由公家賠償，不得向公司質問。眾股東見公司一味推卸，不勝忿怒。即將管理諸人毆辱一番，并將器具房間全行拆毀。經警局聞知，當派警員前往排解。各警員見眾股東憤激風潮甚烈，難以和平了結。隨稟報宜昌府，稟請核辦。即請立防營督帶陳嘉猷率隊彈壓。眾股東一見軍隊彈壓，愈為憤極。遂各回鄉村糾聚眾民二千餘人，執械抗拒。險斃兵士二十餘名。皆因該兵貨不遂三百餘人，會時並未携帶火藥，勢力不敵，故爾失敗。近來人心惶惶，城內商民亦因之罷市。由荆

官道電來省當經編制軍以鐵路固有定為政策此匪氣不靖之時深恐不肖之徒從中煽惑為害不堪設想况宜昌為通商口岸華洋雜處教堂林立除電飭認真保護設法解散並令宜昌府金守世和迅即到任隨時稟承辦理外一面咨請陸軍統帶張彪派步隊四十一標一營督帶戴崧山率隊前往鎮攝以保治安云

### 外交

新外債又將告成矣 ○盛宣懷新擬借外債償還四省鐵路尚股關臣及藩公俱已允認照辦惟盛之初意擬借以償債正在關說之際俄人持利益均沾之說橫肆要求盛氏頗覺難於對付刻間有兩國合借之耗不久及將告成至其盛說之能而較之前兩次之借債尤加十倍云

又為外人干涉捕權之口實 ○西省盜賊近益猖獗河道更為刑韓華洋輪渡貨船迭遭劫掠先經沈撫奏明略協防總辦昨某領事藉口洋輪被劫擬請洋艦巡緝保護為干涉捕權之藉現督院因兩甯紀道與陳情形已飭西界之粵防水師營非隨時協力截緝外茲特再擬由粵省撥調兵輪數艘馳赴西省河州一帶駐巡矣

旅滿日人強橫之種種 ○懷德縣三合屯附近滿車站初九日日本火車駛過突有槍彈破窗而入擊斃中國坐客二人眾皆驚愕不知此彈炸從何處飛來鐵路日警則指為三合屯人民所為遂至該屯見人即備有抵敵者則照槍擊擊時槍斃一名并拿去十餘名帶送公主嶺日領事館該屯人民以日人如此強橫起公憤召集壯丁欲與之決一死戰事為該邑趙令所聞即督警務長陳某同赴該處彈壓勸阻現已與日人交涉矣

赴英英之特派員 ○奧國欽使葛黎板前在京時有照會到外部謂擬於明年在奧京開萬國赤十字社大會我國業已入會應請派員前往擬可等因由外部轉達陸軍部已派定軍醫司長何守仁軍法司可長丁士源前往業已咨復外部轉達英政府矣又英國於中歷七月在東境大換照請我國派員前往參觀聞軍部府已派定科員正軍校丁文韓前往業已照復英政府矣

張督再爭葡人潯河事 ○張督以葡人潯河一事大背約章前日已電外部請向葡使力爭尚未接部覆昨又再電外部請速電飭

### 誌異

婦人謀家

石扶持來稿  
余讀靈神記、至周家王九年、曾育承生人一則、竊謂為後世罕聞之事、不料近竟有一事發現與之成一反比例者、余友某君、昨自納蘭來叻、語余實告余云、該埠于月之某日、有一閩籍婦、臨盆之日、產下一豕、其時觀此怪狀、大為驚異、余謂不祥、即將產下之豕、置之死地、拋棄于海中云云、按男女交媾狂妖之事、近來歐美醫學博士、各出理想、日事研求、今此婦以人之而產豕、未知若何推究耳、茲特誌筆記之、以質諸一般之精于生理學者、

肥者曰、以人生人、固理之常、即狹之於生理學、亦無人生豕之理、此婦之生豕、或者受外物之感觸乎、  
查辦雄雞  
巴城通信云、閩人某甲、向業包工建築屋宇、所僱工匠、中有同籍某乙者、操作屢甲、既勤且敏、甲久倚任之、不意近始偵知、乙固女流、實非趨避、至是方悟其遁逃數載、向未肯與人同榻及背人而浴、事出有因、然以其趨于將事、時時男兒、而又貞潔自守、故仍舊錄用云、

### 怡園

外國幻術戲 並奏西樂 一晚而已  
首段七點半演至九點 尾段九點半至十一點  
入場券 大減價 椅位無收  
男客三角 女客一角 一券看兩回  
宣統三年閏六月初一日 游藝軒代理人李順林謹啟

專辦名茶發售告白 ○啟者敝號專辦福州大生福號正武夷各種名茶南來發售該大生福號專工採摘之茶葉久已遠近知名敝號專取到坡以便士商採購貨真價實 諸君惠顧極甚歡迎此佈  
宣統三年六月二十四日 山仔頂德發號謹啟

宣統電影英皇加冕慶典之大觀 ○啟者此次英皇舉行加冕慶典其儀仗之隆重壯麗之輝煌周局一時無兩本班不惜重資攝取影片定由今夕起開演以供本坡同胞士女之矚目也是僕演數夜便即停止 諸君有興早臨勿失機緣為幸此佈  
英一千九百一十一年七月廿四號  
小坡勿勿勝電影戲班主人謹啟



# 福德醫生返老還童固本片

夫陽痿一症皆由真本不足元陽耗傷所致而庸醫之固本無方即罵其辭曰危症也又有浮游之士妄云有秘方妙藥炫異矜奇考其方依然紙上談兵究其藥概係假樓烟毒害世誤人誠非淺鮮不得不探其竊源為臨臨將來者告誡男女婚姻伊始身體充足陰陽和洽自能琴瑟調和孟斯衍慶惟先天不足之人本體素虧兼以房事過勞真精耗損或好奕色以致陰虛或好俊童以致陽竭因此下元虛弱精神疲倦眼目昏花腰酸腿軟陽痿等症與之現矣甚至精竭陽衰促及壽限每見得斯症者諸藥罔效惟福德醫生泡製有亨賓固本片服之最為靈驗此藥用有亨賓樹皮提煉成精合以貴重藥品以化學泡製性極和平無燥熱顯烈之品專治陽痿不舉及一切虛弱等症此藥片有固本培元之功龍馬精神之力扶助壯身廣嗣延年無論儲蓄老人青年弱體連服一禮拜元陽充足精神活潑弱為強返老還童操券可待亦無論何種補品均未有此藥之功效真醫世之第一寶衛生家幸勿輕視此無上妙品蓋此藥實有回天造化之功也各國名醫所贈之保證書多不勝載

服法每日三次每次二片飯後服之開水送下連服一禮拜定獲奇效從此根本堅固自能任意歡樂精神健旺可保一生康壯

大德國福德醫生泡製有亨賓固本片每管一元五角每打洋十五元批發另議

宣統二年九月廿三日

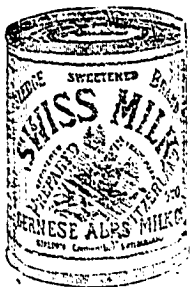
石叻大馬路會豐商店

吧城小南門中法藥房

庇能新街中法藥房

吉隆茨廠街盧同濟

## 士 禮 士 標 牛 乳



啟者此標之牛乳經由國家選用于醫院而視為貴重之物此標牛乳共有三款 諸君有欲寄沽者請赴下列之行店如欲採購大宗者可赴惹直禮峇及子有限公司洽購 牛乳計分三款 第一款純牛奶 第二款淨牛乳膏 第三款和糖牛乳膏此款牛乳膏第一精良從來未嘗有人販運到叻及價極純餉于罐內而不和他

項藥料如此則以此款牛乳而使孩童及壯者飲之最為有益而小孩用此牛乳他日長成身軀強壯天下上等之罐頭牛乳為數無幾諸君欲買請到下列之行店可也  
安樂公司 源振豐 永和成  
衣勿南沙公司 榮順公司  
泗公司 廣仁興 廣南生 金昌公司  
英一千九百零九年三月三十號

企公牛乳天下馳名告白

本廠造製牛乳歷有年所為寰球第一色白而滋味甚香  
 濃得化學之新法真無上之妙品老年服之可以延童幼  
 年服之可能強壯銷路之廣英國為最日本香港新嘉坡

印度南花

旗香金山

盤門等處

每年能銷

五百萬箱

亦可調盛

矣極矣富

此中國力

國自強戒

烟社會林

體操

願諸君

Milkmaid

BRAND

Milk



See that the MILKMAID Trade Mark is on every Tin

TRADE MARK

Largest Sale in the World

西一千九百零八年三月廿七號

企公牛乳公司主人謹白

立若以此乳服之不但身體強壯可資衛生而  
 百倍於因於身裨益不淺願  
 諸君尤宜時服精神百倍於  
 願諸君請嘗試之始信言不虛謬也

BEHN MEYER & Co., Ltd. Singapore.

Sole Agents

FOR MESSRS. F. WOLFF & SOHN--KARLSRUHE.

白告司公限有也馬明

啟者特字通知茲將德國之加呂士呂地方之爾夫  
烏呂及重公司所造各種香水開列



士丹宜香水乃是上品香水其味與本坡所製士丹  
宜物料相同而士丹宜共有二三款一乃士丹宜香  
水一乃士丹宜片一乃士丹宜雪文



尼威亞拿香水乃是上品及甚闊奇味之  
香水此香水在各于埠人均稱為上品之  
物



山打尼兒尼  
香水乃是本  
公司所製其  
味實屬上品  
奇香

上各種以香水分發大罇小多罇款在于  
本坡各店均有發售 諸君採辦幸勿誤  
購偽票為要此佈

大英一千九百零八年正月十三號

新加坡代理人明馬也有限公司謹啟

**售發酒蜜**



啟者本行由歐洲辦到上等蜜酒來叻發售其酒甚佳茲將標頭印出 諸君光顧所為細認免致有誤近聞有無恥之徒假冒本行飲匙標蜜酒出沽希圖魚目混珠最堪痛恨今本行再行核定於酒樽木枳內加一鐵鎖匙形以示分別倘 諸君有知何人假冒請到本行報明即贈花紅銀二百大元經官訊定即能發斷不食言再此酒不能販往 加勝巴 三望樓 四里末 望加錫 檳榔嶼 日里等處其餘各埠均能運往謹此佈 聞  
大英一千九百零八年正月一號  
明鳴也洋行

**售發酒池國萬標葉蜂上頂國法**

本公司一家沽出餘無別家出售 諸君光顧請細認蜂葉標頭為記並細辨香味方不致誤價甚相宜倘有對份之癖者祈早 移玉惠臨購買是幸  
大英一千九百零八年正月一號  
明鳴也洋行謹啟



啟者茲本公司由洋國督辦頂上萬國池酒來叻發售其酒清香濃郁醇厚異常飲之誠可令人長血氣壯筋骨悅顏色妙矣無窮今市上所有萬國池酒無有能其出右者若諸君佐餐中之妙品也此酒向來

**售發酒品三**



啟者本行督辦歐洲馳名三品洋酒來其叻發售其酒係白頭式發售有年沽飲 諸君莫不稱其香與奈近有無恥之徒假冒本庄三品酒款式以圖魚目混珠情殊可恨嗣後 諸君欲買本行白頭三品酒者請細認本號招牌之內有小紙包頭註明聯字新嘉坡明鳴也公司者始真若無此字樣即屬假冒請為細認特此佈告  
大英一千九百零八年正月一號  
明鳴也洋行謹啟

**售發酒醫島**

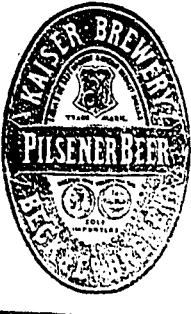


啟者本行向由英法各國各名廠酒來叻發售其酒久已馳名茲復由英新辦到頂上斗雲字號之狗頭標酒其酒味清香壯血之可口且能保養精神助血氣常飲令人不生疾病誠為中上品也諸君欲買者請細認狗頭標頭為記並細辨香味方不致誤價甚相宜倘有對份之癖者祈早 移玉惠臨購買是幸  
大英一千九百零八年正月一號  
明鳴也洋行謹啟

**售發樹織名馳**



啟者養生之道所最要者則惟飲得其大則惟藥兩然必須有以濟其始無意此外此本行織樹所以為 諸君之所共賞也啟者本行所沽之織樹久已馳名於東方一帶而於叻坡則聲名尤著至本行沽賣等此織樹已有三十年之久其製法為固保能避火且其輪匙甚妙斷非盜賊等所能開計其櫃全身均用鐵製成並無雜以木料且諸櫃自前至今均為一式堅固並無有優劣之分至於各棧大小不一而價值則約一百元至四百元凡用之者可保其不礙焚焚即遇意外火災亦無所損是以本行之織樹實為叻坡諸商所喜購而本行每年所沽亦殊不鮮茲特為之錄佈倘 諸君有惠顧者祈即 玉臨選購為盼  
明鳴也洋行謹啟



代售水機廣告



啟者特字通知本公司專家代  
運出結 華摩拿 之水機此機  
現在最大之樹乳園均有一用作

殺滅茅草及各  
種樹根之用如  
用此器比之抽  
拔樹根之費可

減至十巴仙本公司在子吉盛  
及瑞珍成坡保託 亞羅夏巴君 為

副代理人此佈

英一千九百零九年十二月十四號

啟者本公司現辦到英國最著名之  
鳳鳴標棉泥在市上呼作紅毛泥  
來物發售此泥乃用上等之材料製



成最能耐久 諸商命如欲採購者  
請到本公司面商價值從廉此佈

新加坡波專家代理人慕娘有限公司謹啟



# 叻報附張

第 二

大清宣統三年辛亥

閏六月初四日拜六

隨報派送不取分文

## 患盜

**稟究匪徒** ○佛山附近石灣海口地方於前月二十三夜直更初匪居民聚集於此被擄乘涼被匪徒擄擄炸彈傷傷十餘人並當堂擄去匪徒一名事已刊登前報其聞匪某之兄懼堂有友于情切痛乃弟之死味實無辜至今月餘未見將匪拿獲遂於昨日催陳南海縣令將匪徒查拿嚴辦以靖刁風云

**沙頭劫案** ○南海沙頭北村萬石坊事主馮源氏昨赴縣稟稱近因水漲浸至門外本月初九夜四更時候被匪廿餘人分駕兩艇駛至門外破門而入該艇距巡警區所不過八九十步當時叫喊半點鐘之久絕不見巡警救護匪等入陸用刀斬傷氏母左手明指將氏家銀物劫去一空落艇而逃現由該氏與外失單報案請緝矣

**治台警法** ○督院以高麗調查地地方官少紳多官之意見易楊兩紳擔任一切現據易道稟請查地地方官少紳多官之意見易除紳之意見應治職道前兩月即經照會周楊兩紳擬仿日本治台警察法妥籌試辦即以檢辦太深事體重大非一朝一夕亦非一手一足所能理發慎思集紳會議擬經數十次稿經六七易甫有端倪兩紳熱心甚為可感茲奉電諭自應格遵而辦俟會同吳鎮錫守安商另電稟覆外謹先電陳以慰委任職道罪原

**被擄脫匪** ○昨報安撫總辦十六早被匪在龍潭崗頭搶去勳機粉輪半輛匪銀一千四百兩賊匪以為容易得手如取如携更無忌憚復於十七早糾集百餘匪分散滿佈於馬齊新浦一帶預先暗伏竄向吉安安送被四賊擄去而出是朝馬齊新浦及江門賊艇艇香佛

渡般等艇過肆行劫掠但各縣渡人已備足兵器多招炮手防範森嚴匪知厚必不敢起齊大帶以圖幸得乃香佛渡般艇先出即行擄劫登料擄勇放鎗在此見匪勢洶湧一面携鎗痛擊一面號召鄉勇鄉民數百人馳赴助剿互毆一場卒將迫該匪至大少發鎗逐傷斃匪多名奪回贖物多件並執得十三响快鎗幾件鎗彈數千快藥兩禮而各縣渡及江門渡均無恙云

## 路潮

**大帶包工** ○京兩路李督未出京日游說於薩大老之前力主包工之善且力言他日請訓時當詳陳於監國前有人曾盛宣懷能悍然信此大外債尚不致用之包工策則包工之害甚於外債可知鄙尚不能取信於盛宣懷願欲以謬說妄演於監國亦可謂心身日拙矣

**有戒心否** ○督辦鐵路大臣端方輪未出京之前其宅中連接匿名雪緘不下百餘封大致皆反對鐵路國有并謂如出強迫手段則人民必當有所對待而籌事皆來自湘省故此大端大臣出京到津拜見陳制軍後即行起程并未留其意擬俟到漢之後觀察勸諭再決定辦法云

**保帥者端** ○此次慶端兩大臣電調李督來京本擬位置於川漢粵漢兩路公司或都郵部鐵路局局長旋以鄂督端幸備有電來京力保端李督才堪大用并勸鄂督幸故即以鄂李督繼道濟濟之後并可就近籌預路事外聞所傳說謬非確也

**查看路事** ○郵傳部以粵路股東意見參差特派龍悉議建議赴粵徵集股東意見以憑核辦并聞漢川一路亦派有某司員赴宜昌商辦一切

補血士大醫生紅色丸  
補血士大醫生紅色丸

此藥專治... 補血士大醫生紅色丸



此藥專治... 補血士大醫生紅色丸

此藥專治... 補血士大醫生紅色丸



丸補色紅生醫大士廉韋真

前公思諸中之收發今則肥肝廉滋而得自由之樂特深感韋廉士大醫生紅  
色補丸使之有補紅廉滋而得自由之樂特深感韋廉士大醫生紅  
身力軟弱不克支持也(韋廉士大醫生紅色補丸)正公扶翼此等人之妙劑  
○試觀福州五品德湖像選孫承王君德和所親歷之事證之予君欲使人人皆知  
是丸之益故特作附書以表謝之云(余素患(烟酸)之病以致(體弱)血枯咳  
嗽咯血(等症)嘗試百藥罔見效驗將有(懶懶)待斃之嘆聞有(好友)自(粵)人氏大藥  
房來函云(韋廉士大醫生紅色補丸)之功效(神而且速)爰購二瓶試服之  
頓覺(咳)消血止(連服)數瓶(胃口)加增(身)體強健(因此)立(意)戒(烟)不(數)日(烟  
癮)絕(毫無)困(此)為(原)因(後)復(購)強(壯)之(功)也(現)年(五)十(有)人(精)神(充)足(更  
勝)昔(昔)非(願)(韋廉士大醫生紅色補丸)之(功)為(克)臻(此)安(是)數(語)並(附)小(影  
照)以(證)實(耳)

以表感激之心而探登諸報中以冀世之同病者閱之知所問津焉(韋廉士大  
醫生紅色補丸)公自藥中所容(補血補腦)之聖藥(韋廉士大醫生紅色補丸)稱  
頌者也凡男子操勞過度或吸食鴉片以及他故損傷身體者服之極為相宜其內  
容並無他種(補)劑(或)上(等)之(雜)質(久)為(天)下(馳)名(醫)治(凡)由(血)山(缺)所致(各)症(之)其  
方(即)如(血)薄(氣)衰(腦)筋(衰)殘(少年)虧(弱)左(癱)右(瘓)陽(萎)不(舉)脚(氣)衝(心)眩(暈)頭(暈)不  
化(胃)口(失)調(風)濕(骨)痛(腎)虛(酸)痛(左)癱(右)瘓(陽)萎(不)舉(脚)氣(衝)心(眩)暈(頭)暈(不)消  
皮膚(炸)裂(以及)婦(女)月(信)不(調)等(各)症(服)之(莫)不(立)奏(奇)功(各)處(藥)房(商)店(凡  
經)售(西)藥(者)均(有)出(售)如(疑)假(胃)或(向)新(嘉)坡(總)郵(政)局(對)面(吊)橋(脚)韋(廉)士(大)醫(生  
藥)局(購)買(亦)可(每)六(樽)價(銀)七(大)元(每)一(樽)一(元)二(角)半(實)得(力)銀(郵)費(一  
律)不(取)

此藥專治... 補血士大醫生紅色丸

此藥專治... 補血士大醫生紅色丸

此藥專治... 補血士大醫生紅色丸

此藥專治... 補血士大醫生紅色丸

此藥專治... 補血士大醫生紅色丸

此藥專治... 補血士大醫生紅色丸

此藥專治... 補血士大醫生紅色丸

輪船政行廣告 ○啟者  
麥提士輪船有限公司之輪船乃  
常川英國及滿洲者茲夏勝摩輪  
船約于西八月二號由叻開往  
呂宋 隨後又有加里輪船約  
於八月十七號開行 諸君欲知  
寄貨價值等項者請詢本公司代  
理人便悉此佈  
一千九百一十年十二月十九號  
代理人麥加里實打公司謹啟

嗎根代望即有利  
銀行告白

啟者本銀行創設有年茲將本行  
情形詳開如左 本行批准共備  
本銀一百五十萬磅 取定本銀  
一百一十二萬五千磅 已收本  
銀五十六萬二千五百磅 盈餘  
積項共有三十二萬五千磅 本  
銀行總寫字樓在倫敦 凡諸仕  
商存寄本銀行之項其一年定期  
者以四巴仙息算 六個月定期  
者以三巴仙息算 三個月定期  
者以三巴仙算 來往短期數  
則以二巴仙按日計算凡屬銀行  
應為之生理本銀行均可承造  
諸君光顧請移 玉趾臨面商便  
大英一千九百零九年亦不星月  
十六號  
嗎根代有利銀行駐叻總理人兒  
下士嗎謹啟

亞沙喜(太陽)標蜜酒發售廣告

ASAHI BEER

啟者此太陽標蜜酒前在英日賽會時曾獲優等  
 之獎賞其在東方所製之酒而得有此種獎賞者  
 當以此標蜜酒為第一等二而一千九百一十年  
 在新嘉坡展覽會時又蒙公眾大加讚美  
 君有欲採辦者請到本公司面商可也  
 總售處新嘉坡芬禮門牌二號  
 德律風六十五號本公司內



零售處新嘉坡小坡城多利亞實得力門牌三百  
 五十一號由本公司  
 本處代辦者請到本公司面商可也  
 一千九百一十年十二月二十號

三井有限公司謹啟



司公限有梳燕壽保方東大

# THE GREAT EASTERN LIFE

## Assurance Company, Limited,

### SINGAPORE.

啟者新年已到 諸君對於自己之壽命應如何處置及如何種向之方雖便法多般而人以保壽為最要之端此則實無疑義因為有人盼望自己長壽之故也有等人雖過一生并無存項可以分給懸空之後人有等在世暫時扶助其子孫迨至身故并無人壽之保狀可以留與妻兒雖然有等因為時常得人扶助足以資財甚富迨至年老則仍存一身而將望他人來助矣若已買有人壽保險此即謂男子諸君人最要之事情得安壽其生命及對其懸空之人 諸君有意請來本公司買保壽險或通函告知以便本公司立遣代表人來見為要

啟者于欲通知于已收到大東方公司銀額五千元價還三百九十一號之保壽單因為于先夫何崇錫曾向該公司保壽先夫已于西本月廿六號禮拜仙逝今日廿七號拜一于已收到大東方公司所給此款之銀額于特稱謝大東方公司因為密助理 所用之字據及因此便于利便而不需耗費于甚誠舉謝大東方公司于感次及凡欲保壽之諸君焉

大英一千九百一十年閏月二十七號 徐命夏振國啟

按何君崇錫乃本坡之經紀人一千九百零九年冥月十八號有在大東方公司保壽已納兩年利息每年三百八十元六角半

啟者余乃楊密娘之掛砂人欲使全坡公眾共悉已故宋君其善之孀婦名楊密娘甚願通知彼已收到大東方公司銀額一千元因為附償其夫向該公司保壽之項其保壽之單乃三百五十五號宋君其善係于西本月廿七號禮拜早仙逝今日廿八號拜一已向該公司收楚此單之項于甚願稱謝該公司之代表人希呂士君因為此人所理領款各字據并未使于艱難而耗費而已故宋君其善在日又向他家公司保壽惟由大東方公司先給保項此乃該公司應得快捷及誠信之又一機會也凡欲購保壽命之人于極真心為大東方公司介紹焉此佈

宣統二年十月念七日

大英一千九百一十年十月二十八號

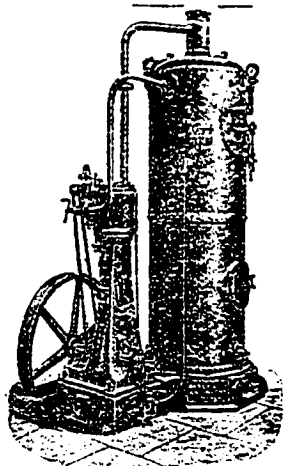
諸君欲知保壽之詳細情形請到新加坡哥里亞基里士打屋二十二號於本公司寫字樓詢問便悉

楊密娘掛砂人楊慶全謹啟

大東方有限公司謹啟

英一千九百一十年十二月六號

# HOWARTH ERSKINE LIMITED.



項工程建築未較船澳之貨倉螺旋式之樓梯製造嵌合各式  
 用火或用水之鼎 本公司內常有沽出礦產農務種植所用  
 各款之機器 各式車所用之油 各式大小鐵板 大小鐵  
 角桁條 鐵器 斧頭 鋤頭 巴龍刀 螺絲頭 鐵釘  
 鐵線 鉛鋼 及各式鎖匙并各機器伏望諸君有欲委任者  
 請到本公司商酌為幸此佈  
 宣統二年五月廿九日 夏活勃士堅有限公司謹啟

本公司承造土木及機器之工師所設本公司之總  
 行在倫敦分行在荷蘭 檳城 意領 吉隆 網呀 香港  
 上海 汕頭 等處均設分枝之店本公司所造工程乃係建  
 築 船塢 等項之屋宇 各式橋梁 鋼鐵三合土等項之碼  
 頭 燈塔 水塔 礮石標 誌等項製造花籃等項本公司  
 充當國家包工之役乃水池 填海工程 火車路 掘土各

## 酒藥功補樹鐵雞金

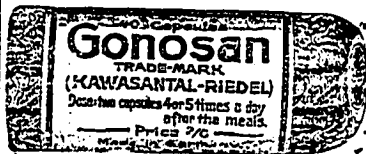


請認此標為記

新嘉坡大藥房  
 大英一千九百零九年十月廿九日  
 此藥酒係由德國名醫西拉華路君所發明其功  
 能補血強身壯氣養神凡男女老幼  
 氣血虧損精神不振胃口不佳或  
 因病後失血過多或因勞心過度  
 以致身體衰弱者服此藥酒無不  
 立見功效誠為補劑中之極品也  
 每瓶售價大洋一元二角五分  
 小瓶售價大洋六角五分  
 總發行所 德國 柏林 西拉華路君  
 新嘉坡大藥房 總代理

## MEDICAL HALL

告廣丸藥病溺治專製新



肝那申藥丸乃專治各種淋病之新出  
 其藥製即止痛散熱雖久其效驗顯然  
 其病即愈有病者請試服之當知良藥  
 之利益為何如也  
 西歷一千九百一十年十月廿八號  
 發賣處新加坡德利神農大藥房啟



（第二）

正法國萬國池酒

雙狗標為配

此標其池酒係由名醫所准對一經試飲必然喜悅

雙  
狗  
標  
為  
記



雙  
狗  
標  
為  
記

可保此標其池酒全用者提于製成

每樽價銀一元二角半在于市上其值最廉因本

公司欲將此標之酒在坡銷流以供眾人一試

茲將沽賣此酒之名店列下

錦興號 恒興號 錦昌號 和昌號 廣裕隆 泗公司 振源興 榮德和 泰昌號 成發號

宣統三年三月廿八日



Made in Dublin.

BOTTLED  
FOR DIRECT EXPORTATION  
By READ BROTHERS, Limited

Dog's Head  
Guinness

with the Dog's Head Label on every bottle.



Is superior to any stout because it is brewed from the only stout water in the world; the DUBLIN WATER.

Keeps in all climates. Always uniform and standard in quality.

A strength giving food and tonic in the most palatable liquid form.

Good for the wife—Good for you

SOLD EVERYWHERE.

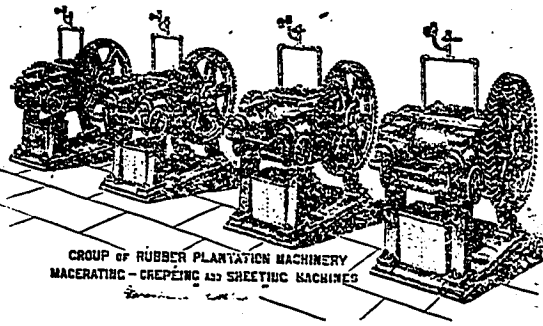
錦  
興  
公  
司  
謹  
啟



# Riley Hargreaves & Co. Ltd.

## SINGAPORE.

### 禮里夏元立有限公司告白



禮里夏元立有限公司謹啟

啟者特字通知本公司在坡收存貨物甚多各種機器師及包工人所用之機器均備價值甚廉若蒙託辦即時交易茲將各貨開列 車 鼎 抽水機器 鐵管 成條或成塊之 銅片 鐵釘 螺絲頭 鐵軌

鐵尖 漆 油呂宋索 加叻 錫頭 巴龍 刀 及各款機器本公司出沽頂上製樹乳車等及關於樹乳各物件本公司可能供枋 羅 知照 亨文廠 黃梨廠 油廠所用全副各器此 佈 英千九百一十一年五月十八號

輪船啟行 ○啟者本公司之輪船定于七月一號即六月初六日開行 毛里末輪船定于七月五號即六月初十日開行 榮牙粉輪船定于七月八號即六月十三日開行 勝勃嫩底粉輪船定于七月十二號即六月十七日開行 亞士德輪船定于七月十五號即六月廿日開行 馬希志輪船定于七月十九號即六月廿四日開行 由本坡前往 丁加勞 奕速 峇左 吉蘭丹 智眉 萬拿蘭 直汝敏 帶拿里 八打尼 萬崙 霜我勝 六坤 宜那 高門 沙 占本 網略等處此佈 宣統三年正月初六日 一三 伊亞沙德公司謹啟

始創盧詩如去風虎骨膏 此膏專治風濕骨痛腰痛半身不遂及偏風瘋癱手足攣曲數年眠床不起等症以及吐瀉腹痛筋骨絞痛牙痛花柳毒瘡身骨痛用之無不應驗如响鐵打損傷及崩未破者用之以擦傷處立可止痛止痛酒後傷風氣促氣逆或因水土不服致患脚氣步履艱難者用之亦最神效誠希世之神藥也 一凡風濕骨痛手足攣曲半身不遂偏風瘋癱立早晚用此膏二錢許以手力擦患處擦後用棉花或呢布包好自然見效 一凡頭痛用此膏一錢許以手輕擦太陽兩處立覺安神止痛 一凡腰痛可用此膏二錢許晚間以手擦患處擦後用棉花包好如症重者每日可擦兩三次 一凡受寒喉痛咳嗽及肺癆可用此膏以手擦于胸前及背骨處最為去寒驅風止咳 一凡凍瘡又名凍足○中國冬天旅粵人多於耳上及足後發現凍瘡未破



者可用此膏隨時輕擦之 一凡瘡毒 蚊蟲 蜈蚣 蟻 咬傷者速將此膏抹之立刻止癢止痛去毒惟傷口破裂者則勿用 醫藥 藥可用此膏抹之立刻止癢 本坡代售處 老爺官口萬山棧製 大小坡孟嘉大藥房 大馬路中法藥房 荳腐街口合豐商店 吡叻怡保保甲巴羅藥房 吡叻怡保保甲巴羅藥房 考授英政府藥化學執照福建盧詩如監製 大英一千九百一十一年十月廿九號 孟嘉藥房謹啟

# 請飲嗎爹萬蘭池酒

轉字通知此酒之標乃紙是藍色及銀  
色凡屬歐洲各國王官及貴府府中均  
用此酒而歐標之酒已居天下萬蘭池  
酒之魁首二百年之久其味第一香濃  
此佈 一千九百十一年元月十三號



專行洋米教人代代維專

輪船政行告白 ○啟

者萬泰盛輪船及嗎也輪船常  
川往來 本坡 文島 巨港

諸君有欲寄貨掛牌船單者  
請到本代理人福盛公司相商  
可也此佈

英一千九百零九年三月十一

號

代理人羅敏申律門牌廿八號

福盛公司謹啟

## 嬰孩壯適則不煩惱



記為巴商此以

## 令郎健壯麼

如君之嬰孩身體軟弱、瘦、面色白、君勿為之不安其故  
以有多般嬰孩未嘗服司各脫油故不免於軟弱、瘦、面色  
白也果一旦服此亦藥則亦食此油則即轉弱為強矣  
各處醫生、乳婦及為父母者均贊美此油不置謂其甚合嬰孩  
孩之用、蓋謂未經服此油之孩固無怪其夭折也云云君之孩果欠  
健壯而慮其生命之難保則可試購一瓶此司各脫油俾而所  
獲之法與之而服日體必較壯力漸充富世不病且須費錢非復見  
其與適油而所相類矣且味亦甜美嬰孩最樂於食  
倘此時前若藥舖購一瓶藥舖中人或以他種油替代希圖獲利而  
謂與司各脫之油異做同軌則切莫信其誑語以至令郎生命陷於  
極危險地位蓋他種油固萬不能如司各脫之油為可恃也欲  
知真司各脫油上有漁父荷魚之商標請君留心查察可爾  
今天向美國之藥舖中購一瓶彼必應之曰有。



# The Hongkong Rope Manufacturing Co.

售發纜索宋呂

啟者特字通知香港製索

公司設立於一千八百八

十三年乃是製造淨呂宋索

三股一英寸至二英寸 船

纜五英寸至十英寸 四股

三英寸至十英寸 諸君欲

知價值貨式各情者請各臨

新玉嘉坡勿基門牌二十五

號第一面詢本代理人謝施

士多巴尼便悉其詳矣此

佈

英一千九百一十一年正月

十四號

代理人謝施士多巴尼啟

代理人謝施士多巴尼啟

# Green Island Cement Co., Ltd.

售發磚灰國英

啟者特字通知凡運埃國施閱有限公司之勃蘭英國灰每桶實重三百七十五

磅每包實重二百五十磅又有發沽各式英國灰所製之磚 光面磚 各式水



管 磚等 諸君欲知價值貨式各情者請各玉臨新嘉坡勿基門牌二十五

號第一面詢本代理人謝施士多巴尼便悉其詳矣此佈

大英一千九百一十一年正月十四號

代理人謝施士多巴尼啟

# 電 車 有 限 公 司 告 白

啟者本公司特字通知 諸君當開晏尼申橋時本公司之電車由石叻門來者現在停止於然申碼頭由是日起電車過本坡之港前往丁律本公司停止之地方茲將電車所往各路分段之處列下 丁律及然申碼頭 忽勿里芝律及嗎吉實得力 然申碼頭及丹戎巴葛 丹戎巴葛及浮羅勿勝尼波頭 慕氣船澳及石叻門 茲將每段之車費或不及一段之車費開列 一號收銀五占 二號收銀三占 茲將上管全段之車費開列 一號收銀二角 二號收銀一角二占 電車由清晨六點半鐘起至入夜六點半鐘止在兩頭之車站停止六分鐘 電車由入夜六點半鐘起至十一點鐘止停止八分鐘 以上所管最早及最晚之電車由兩頭停止之處前來或前往本公司在麥千施律之車站此佈

大英一千九百零六年六月二十二號

# McAlister & Co., Limited.

白 告 司 公 限 有 打 士 里 加 麥

啟者本公司轉字通佈 諸君本知悉公司之寫字樓設  
在峇厘律發沽樹乳園所用各項機器此等機器時常  
預備而各大樹乳園均有向本公司採辦機器

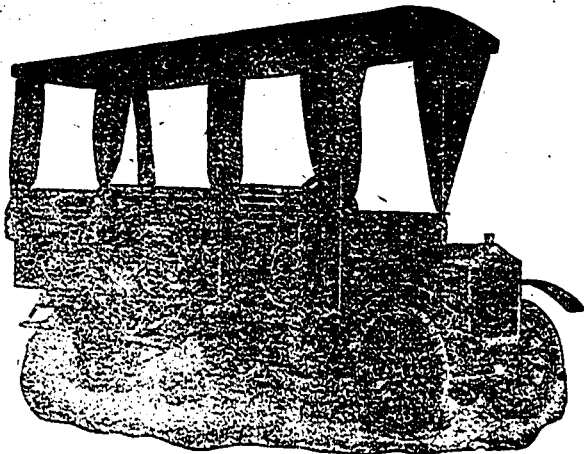


圖 車 打 康 客 載

本公司發售右列圖式之載客康打車現在四州府之項  
經發準有用此車三輛 諸君欲知各機器之價值請到  
本公司內面詢便悉此佈

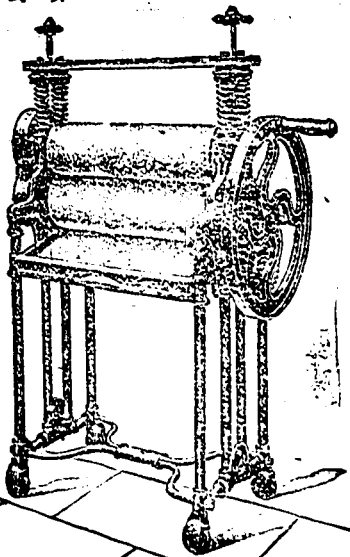


圖 車 乳 樹



圖 器 乳 樹 取 採



圖 釘 鐵

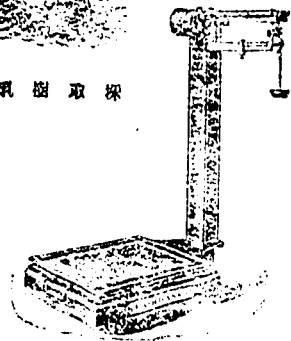


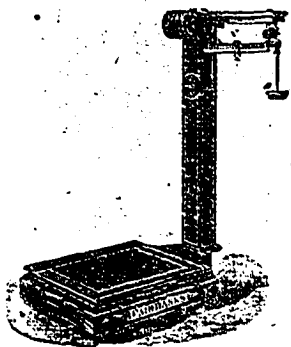
圖 磅

英一千九百二十一年二月四號

麥加里士打有限公司謹啟

# JOHN LITTLE & COMPANY., LIMITED, SINGAPORE.

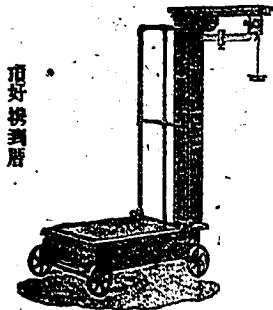
## 白 告 司 公 直 里 然



元百一銀價磅千二  
 元十九銀價磅百五千二  
 元五十八銀價磅百二千一



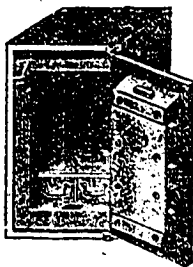
元九磅二十百一  
 元六十磅百二  
 元十二磅百三



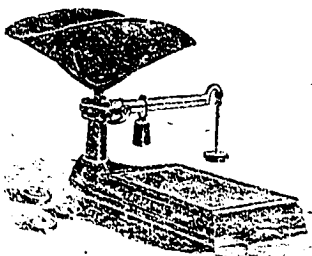
頂好携到册

價銀一百元  
 一千二百磅  
 價銀八十五元  
 一千五百磅

上  
好  
鐵  
箱



元三十四 寸十二  
 元二十五 寸四十二  
 元四十六 寸八十二  
 元二十七 寸二十三  
 元三十八 寸六十三  
 元一廿百一 寸二十四  
 元五十六百一 寸八十四



半元二十二銀價磅十四百二

然里直公司總取

號三十月一十年十一百九千一四



Typewriter \$ 50. Typewriter

打字機器發售告白

Helios



The only reliable real Typewriter

at a reasonable price

Supplied 2 weeks Trial.

SOLE AGENT:

L. E. Salomonson

SINGAPORE.

No. 6-A, Malacca Street.

啟者特字通知本公司現有第一精良及第一靈捷之打字機  
 器車出售此車價甚公平每架價銀祇取五十大元此價比之  
 此車之精良甚屬廉賤諸君若欲採購者請到本公司寫字  
 樓觀看本公司并許諸君試用此車兩禮拜特此佈聞  
 大英一千九百一十一年七月十四號  
 新嘉坡麻六甲實得本坡專家經售人醫呂衣蘇羅滿願謹啟  
 力門牌六號客A

宣統三年閏六月初四日叻報刊

各埠輪船入口

甘毛	基打	勿喃	豐遠	雙	建	禮里	勝	南卑	堅	加里	福	海	禾	棉蘭	同利	福	萬和
由英國	由香港	由英國	由檳榔嶼	由仰光	由歐洲	由檳榔嶼	由檳榔嶼	由尤士	由打	由加士	由峇眼	由南	由峇株巴	由香港	由大年	由峇眼	由坤甸
約十五日到	約十三日到	約十三日到	約初十日到	約初九日到	約初七日到	約初六日到	約初六日到	約初六日到	約初六日到	約初六日到	約初六日到	約初六日到	約初五日到	約初五日到	約初五日到	約初五日到	約初五日到
巴智申洋行	巴智申洋行	巴智申洋行	和豐公司	德利源	棉示必洋行	實得力公司	真寔得洋行	遠且弟利士	實得力洋行	棉示必洋行	金福和	順局公司	和益號	棉示必洋行	寶興號	金福和	同益公司

輪船開行

廈門	香港	勝	泗水	井里汶	加里	望加錫	巨港	文島	日里	檳榔嶼	麻六甲	麻六甲	蘇里	日里	安南	吉里	浮羅	德	
輪船	輪船	輪船	輪船	輪船	輪船	輪船	輪船	輪船	輪船	輪船	輪船	輪船	輪船	輪船	輪船	輪船	輪船	輪船	輪船
初十日	初十日	初七日	初六日	初六日	初六日	初六日	初六日	初六日	初六日	初六日	初六日	初六日	初六日	初六日	初六日	初六日	初六日	初六日	初六日
下午三點	下午三點	下午二點	下午四點	下午四點	下午三點	下午三點	下午二點	下午三點	下午三點	下午三點	下午三點	下午三點	下午二點	下午二點	上午十一點	上午十點	上午九點	上午九點	上午九點
德利源	德利源	同興行	協榮茂	協榮茂	時致敏	福盛號	棉示必洋行	棉示必洋行	實得力洋行	實得力洋行	實得力洋行	實得力洋行	順局公司	遠且弟利士	法目弟利士	實得力公司	實得力公司	金福和	同益公司

○前途來電云 德國正郵船一艘於本月初一日由香港啟程來叻定於本月初五日禮拜即能抵叻上落客貨即與輪開往 歐洲 等處

○啟者本館之報按日必將出口之各輪船行期詳登凡有輪船之公司行號見報為之先期佈告使人周知以便招接載運不無補益實為利便之舉但本館記事浩繁逐一詢問恐或有遺茲特與各輪船行號約凡有輪船之公司將船期示知俾本館以便照登則欲附貨搭客者自可先事佈知自無後至之虞不費之利誠 諸君之樂從也再者 諸君送來之稿祈於每日一點鐘以前交到始能照刊若過一點鐘本館排字已完則不能照錄當俟下日始能錄出向祈見諒特此佈聞 本館謹啟