

大清宣統三年

本館新開除禮拜外每日出版一紙
外埠均可函致本館取閱如外
埠閱報加寄費可也除日報
照常刊送外復不惜工本從英
國採辦新式鉛字及各式花邊
與各商體活字均能精工刊
印中西文字均能印刊精工刊
版字印大小均能印刊精工刊

第八千七百三十三號

叻報

(號一十牌門力得實勞哥在館本)

印工後絕倫現由上海購到各
種新式鉛字及各式花邊與
各商體活字均能印刊精工刊
版字印大小均能印刊精工刊
版字印大小均能印刊精工刊
版字印大小均能印刊精工刊
版字印大小均能印刊精工刊
版字印大小均能印刊精工刊
版字印大小均能印刊精工刊

辛亥三月三十日

Printed and Published for the Proprietor by (五拜禮八廿月四年一十一百九千一英大) Ho Joo Koh at No. 11, Cross Street, Singapore.

銀行廣告

公啟者本行等開設星坡
收本坡銀行收銀票等
外埠銀行取銀票等任
關係極大茲公議自四月
起以後凡有在外埠銀行取
票等款本行等概不效
收幸祈見諒先此佈
辛亥年三月念二日

四海通銀行謹

○洋面保家行廣告 公啟
因叻坡海風浪甚大以致
駁艇罹災不少因而各保家
失陪僅極多是以聯行乘運
恐求所有各貨以大船裝運
不輪保家一號二號保家
元加保買實銀五占若貨由
落船者則不在此例內公
由英一千九百一十一年五
號即華四月初三日起計此
英一千九百一十一年四月廿
辛亥年三月二十日
石叻中西洋面保家行公

論說

論不屬鴉片條約禁烟高

去歲政府議決即時禁絕
。定於本年六月全國禁運
二月全國禁毀。此舉十年

。倘能銷除於一旦。雖我國
自實屬兩富強之興機也。然
禁烟禁運禁毀禁。權操之我
。所屬辦理。涉洋土進口一事
。則外人拘拘於十年禁絕之難
。迄未肯通知就範。是乃我國
禁烟與大之障。第一二年
亦多。以販運鴉片為某國莫大之
恥辱。誠為傷害天理。滅絕人
道。此種廢論。見諸各地報紙
以及大會談者。先後否無可
計。而美人尤代抱不平。時
有勸政府速行運土之讓論。
發境於朝野之間。是則我國之
禁烟。非特身受其禍者。抑
從速禁絕。即彼販賣烟土之國
。以及事外各國。亦均力助其
成也。

鴉片一物。偶身犯財。為甚
大。阿蘭人。而竟以害人之
物。公然販賣。豈不之。貨
可謂發惡慘酷之尤者矣。某人
亦明知不合公理。故皆以速禁
為是。某政府之所以不允即時
禁止販運者。一因本國烟少大
宗稅款。一因口口停種禁果。
有衛生即恐慌。故遂遲至今。
近未解決。然兩者之關係。均
不十分重要。我政府苟能與某
。或由駐其使臣與某政府切
實商議。自不難即時禁運之

目的也。我與某國締結之天
津條約。現屆期滿改訂之時。
尤為提議鴉片廢約之良機。即
願商禁烟會代表在京訪問某公
使。請其贊成即時禁烟問題。
彼亦滿口承認。毫無異辭。時
裁勿可失。尙欲當局者力任其
舉而圖其成。俟非懸懸於土稅
。以為欲飲止渴之計也。總之
我國不欲禁烟而已。如欲禁烟
。則內以禁烟為急。外以禁入
為要。若此來運不絕。而徒從
事於禁運禁毀。則不獨其本面
齊其末。終無禁絕之一日也。
且恐種種弊。雖出其間。較
前尤必加甚焉。試觀現在各地
之禁烟情形。即可知矣。記者
姑為略述一二。於以見禁烟不
絕來源之弊害。有非意料所及
者在也。

自丙午之天下留禁烟以來。忽
忽已五載有餘矣。顧其成猶未
何在乎。越口之鴉片。較前益
盛。本土之出產。依然未絕。
十處膏壤。日多一日。吸烟之
。未見戒絕。徒見新業
。狂流滔天。其勢浸熾。
故知年來禁烟之成績。可以一
。不致公然開庭而已。餘均
等節油影。禁與不禁。無以異
也。今之數烟者。統官紳商學

農工各界而有之。官界之烟禁。最為嚴厲。各省設局查驗以來。至今尚未撤除。府縣到驗者。均屬佐疆之流。然所到者。無不取道以上。則無取道者。此其查驗之有名無實。固無人而不知之。而况已經查驗之人。有官場驗混得免者。亦有查驗後復吸者。種種秘密。真可究詰。故驗與不驗。無以異也。官界之沈淪於烟海者。亦未見其減少也。至於紳界。固與官界一鼻出氣者也。而其吸烟之發達。尤甚於官界。官界向有禁烟之令。未轉其間。而紳界則任其自由。毫無限制。惟禁烟章程地方自治章程等。概有佔染嗜好者。不准預聞地方公事之條目而已。然吸烟自吸烟。辦事自辦事。絕不相干。苟其在地方上握有大權力者。則一面公然吸烟。一面執掌地方公事。人皆熟視無睹。絕無出而攻訐者。以故各地紳界之大人。其不醉心於英蓉膏者。竟不數見。而掛名黑籍之人。尤較官界為多。歐羅各地紳界之實情。誠非匪學界之有也。固稱為最明大義。而利害之見。亦灼然於胸中者也。故對於吸烟一事。以今日

占少數者。以云商界之人。則手頭金錢。來去自由。無凡種。故吸烟之人。向居多數。凡屬東家。無不以此為甚。無人不吸。鮮不以此。亦有視為體面。而向人。平日開口公益。閉口衛生。自命開通人物。竟背人而即行其吞雲吐霧之業者。故以現在之向界論。吸烟者仍不少。至農工兩界。雖處貧苦者多。然染此嗜好者。亦不乏其人。甚且有重置白米飯於不顧。而惟此烟飯。彼彼是謀。假若不客。一刻或缺者。其種種荒唐情態。殊足令人髮指。客見酒樓茶館之例。及見舟子車夫。每於暇時。亦開烟吸。如能。又市井失業之人。每日三餐不保。而其迷人行乞之所。亦多在於烟霞之中。嗚呼。沈迷烟海。至死不惜。雖可惡亦可憐矣。選(下略)

按洋藥入口之稅。現已除舊更新。新聞其餘款甚安。是英國之惠。我已多此籌餉。設於書。若未改之前。故云云耳。

本館譯電

○本坡行情專電 本坡行情力

太師士得得廿七日。英京發來電云。今日依期拍賣樹乳市情。無定價。比前期又落。此次樹乳四百九十五噸。內有巫來由乳四百五十五噸。前期三百八十五噸。內有巫來由乳三百三十二噸。茲將今日價開列。上乳片四元。令十弁至五司令。前期六司令。至六司令。六弁。吉立四司令。六弁。至十弁。前期五司令。十一弁。至六司令。三弁。上巴勝四司令。六弁。至九弁。前期五司令。九弁。至十一弁云。

同日吉隆專電云。勃蘭打士多羅仁德公司。得接英京電音。國乳及餅五司令。一弁。上巴勝四司令。十一弁云。念八日麻六甲專電云。麻六甲勝麻勃蘭多申有限公司。昨接英京電音。上巴勝五司令。市情平穩云。

○吉隆專電云。本坡實得力太師士得得接廿七日。吉隆發來專電云。昨日下午。有兩西婦一少女。一幼孩及一乳媽。同在花園得脫危。而廣林君。為駛摩打車受傷。探明事因。摩打車停止時。廣林君立于車前。手攔其機件。車身忽動。斜向山麓。駛下。致由廣林君身上。傷過。仍擊六英尺。遠而瀾于小河。之傍。各女客坐于車後。幸無恙。至于廣林君受傷。如何。尚未詳悉云。

同日吉隆專電云。麻六甲羅果司提訊一案。乃係西人麥宜君。控在麻六甲勝麻勃蘭多申有限

公司。索取所存薪水。等費五萬元。據稱該公司已于前數月。將伊辭退。而伊在該公司。乃係充當機器顧問員。十八閱月前。保用而伊與該公司。訂有五年之約云。

○德法英對發摩專電音。廿七日。英京勞打發來電音云。德京消息云。各德報極力反對法在摩國之舉動云。念八日。英京勞打來電云。駐丹兒志(摩國通商館口)之英國領事。昨接二十號摩京消息得知。有利耶(嗎)之道。路已通。是以該領事決定。若各德人欲往者。許之。加沙勿勿加之法。帥摩匪君。宜示土人。告以法國不欲佔取新地。祇圖藉助。車芬之軍隊云。

選電

○要電選錄 廿日港報。北京防專電云。趙爾巽。於十八日。抵京。前日。告假回籍。省憲。繼前決。羅保。為東三省總督。要請。用人財政。外交三事。須有獨立之權。中央。不可遂制。乃嚴設任。權府。亦已允。如所請。一俟防設。任會。後。錫其。回京。即。聲明。附著。趙任。東。○又電云。皮支部。向四國。借款。約。息五釐。其期。計四十五年。十年。以後。始。陸續。還。息。政。顧。問。員。則。於。四國。之外。聘。現。現。度。支。部。意。擬。聘。用。比。國。人。○又電云。北京。公。論。實。報。所。著。論。有。俸。奴。字。樣。日。

便照會外部請咨民政部禁止
又電云十九日外部請英使到署
開議漢文交涉事○又電云各部
所上關於開制說帖定十九日也
至海寬○又電云新開制說定
總理大臣年俸五萬副大臣二萬
五千度尚澤公以財政支絀擬改
總理大臣二萬五萬副大臣二萬

閩粵

○匪劫漁湖 泉州晉江之深遠
梅林水雷當可運之礦窟崇武各
海灣漁船林立昔年海疆有事某
機軍營巡運海口應巡漁戶並命
其捕之押董台租礁濼烟以固守
海口蓋其入熱於海淡甯道又書
為盜擊且復稍於攻擊以其常與
海盜鬥也觀於前巡江與梅林之
戰於深遠灣而益恒賊使之結為
團團守將獲復助以戰艦則不減
於精神之海也矣

○議設鄉團 泉州近日匪肆竄
民軍者或守城外各鄉歷年來械
鬥不負其槍械之精勇放之氣為
他處所畏及稍加訓練移私鬥之
心而為公戰較勝於召募之兵勇
誠令人往各鄉演說使之團結為
則寓兵於農不可復航里運鄉之
法乎

○時疫萌芽 歷年春夏交界時
候及時地投氣即見萌芽雖由大時
不順亦入事有未盡故也邇來通
衢大市厭見打掃淨面備隔僻

巷之間仍是疫土堆積穢氣薰騰
汚物亂擲此亦足為致疫之媒也
如近日日本部巷其土匠其子死於
疫其身久死於疫聞當延醫診症
時皆藉口謂重衛生不敢醫診診
厥僅派大劑藥漿滾草塞法茫然
未之知也致病者連服數劑無勿
熟狂不堪撲刀殺人其不致傷人
命亦天幸耳

粵

按近醫凡診疫症多半草率從事
且有強強然去之若將莞至所派
藥方又皆于手常同其細心認症
對病施藥者十無一二故思可亦
十無一牛也可憐慨哉
○兇惡者受 延平有偷兒某甲
性兇悍人咸畏之而不放聲其晚
入他家巷乙丙兩相戶家中本擬
行竊事機露適為乙丙所執幸
屬交加甲因烟鎗太重被執之後
自縊難堪一被毆傷愈覺難支他
人扶之歸而抵家門遂暈倒在地
奄奄一息灌以湯藥亦甚罔效延
至小頃而醫同室視此情形慌與
田之爭助助亦猛勇乘兄之短
正在起無由觀竟將同室老者一
夷俄時墮下者急亦閉塞得家
人一驚趕行殮報半响方醒不至
速傷二命亦幸矣哉兇惡者宜引
以為戒

○老爺重生 ○泉州城南番窰
村洪達和性慈善好施與年六十
四猶康強如少年人近忽臥病月

餘昨頓氣絕家人痛哭公治喪具
以身體尚溫不致發越五口竟
蓬然而起矣亦若夫蓬扉重生翁
自誓初不知及其已死也覺身體疲
困如中酒者及其他處也則如渴睡
始醒精神充足血氣增強云
○緝獲軍械 日前省港火船泊
岸時有某營勇掛獲小洋鎗十桿
藥彈三百五十餘顆人一省隨即
解解督處訊辦
十七日由省港輪船抵步由海關移
司拿獲私運彈子陸周旋解南澎
縣審辦據供順德縣人年三十四
歲向在香港僱工并無私運火
槍事在香港僱工井無私運火
搜得彈子數包不知何人放下小
的果不知情問官答實二十收押
刑事所云
十七日由省港輪船抵步由海關移
二名到水提行報審訊聞係在大
馬地方捉獲超出無煙快槍數十
枝云

○竄竄入來 北海洋務委員稟
報到者以探悉現有漸船裝載軍
器大計與團英李八文到牛體
子材章戴李李文等七名並帶
有軍火私運入該處附近海岸當
即函知該關稅司稽控云

本埠

○保護良才 昨夕借賭同事赴
同樂園觀陳君華廳試演法戲其
手法之捷變幻之奇寓目者已嘖
嘖稱慕焉聞陳君尚有超妙之術

○擄匪入獄 前報閩人方貴被
控誘誘潮人林開信之幼女一口
券拘於案一節茲悉昨午府憲按
方供稱並非拐帶不過伊在合洛
律路上見此幼女失路慌得故携
歸家斗官以方所供總塗判監禁
苦工六閱月以示重懲
○斷打鹹命 念八日濱寶得力
某號蓋茶店有甲乙兩華人互
毆甲以脚乙脫致乙仆地氣絕甲
即被捉歸究
○女塾宜興 粵人某甲客贖來
叻寄寓新巴剎菜棧闖入某埠信
工館甫兩旬即染疾出叻延醫調
理服藥數帖病疾已瘳方謂調養
旬餘即當返埠操工矣又不意甲
日在睡鄉並不出游行以吸空
氣而舒筋絡且飲食不節致患脚
師之症其軀主以甲並非行機執
役且其症頗劇即着機件送往
陳篤生醫院診治入院約一星期
甲友某乙抵探探視據院中人云
甲到院三天即已逝世某乙遂代
將甲忠疾逝世情形郵寄一函俾

○鼠蟻蛇跡 華入林德臣寓美
女律門牌一百六十一號被其備
役卓喇挾銀四百六十六元七角
半逃去○勿勝江嗎底炮營將弁
營士當即失脚車一輛○淡申
律某華人家被盜失匪二十七元
○岩巷門牌三號屋內失匪六
十三元以上各案均已詳捕請緝
○擄匪入獄 前報閩人方貴被
控誘誘潮人林開信之幼女一口
券拘於案一節茲悉昨午府憲按
方供稱並非拐帶不過伊在合洛
律路上見此幼女失路慌得故携
歸家斗官以方所供總塗判監禁
苦工六閱月以示重懲
○斷打鹹命 念八日濱寶得力
某號蓋茶店有甲乙兩華人互
毆甲以脚乙脫致乙仆地氣絕甲
即被捉歸究
○女塾宜興 粵人某甲客贖來
叻寄寓新巴剎菜棧闖入某埠信
工館甫兩旬即染疾出叻延醫調
理服藥數帖病疾已瘳方謂調養
旬餘即當返埠操工矣又不意甲
日在睡鄉並不出游行以吸空
氣而舒筋絡且飲食不節致患脚
師之症其軀主以甲並非行機執
役且其症頗劇即着機件送往
陳篤生醫院診治入院約一星期
甲友某乙抵探探視據院中人云
甲到院三天即已逝世某乙遂代
將甲忠疾逝世情形郵寄一函俾

意欲隔期再演以竭所長而祈耳
日云
○鼠蟻蛇跡 華入林德臣寓美
女律門牌一百六十一號被其備
役卓喇挾銀四百六十六元七角
半逃去○勿勝江嗎底炮營將弁
營士當即失脚車一輛○淡申
律某華人家被盜失匪二十七元
○岩巷門牌三號屋內失匪六
十三元以上各案均已詳捕請緝

其家人知之甲有兄弟四人父已喪而母尚在年前娶妻已排一子此
大甲之兩來係由其母主意以甲居地所謀不遂故令其外出經營或
者可以獲利也不意甲南來利未幾而命亡亦豈人之所能逆料耶
甲之凶耗至家後妻家哭泣自不待言其母則閉門不食者數日而其
妻不知姑之慘慘反日抵牾處實屬謂言臨河夫婿與我此是你看
伊外出非我之意云云甲母以子已死媳又無理相逼竟懸樑畢此老
台嗚呼慘矣昨有友由華低叻將以上之公函余讀之余以此皆由女
子未受教育之故使中妻果有教育則明白事理又何致演此逾姑自
妻之慘劇耶准此以觀則女學之宜振興不容緩矣

告白

聲明
○通知大號前吳文權與吳文煥兩人有合作合夥
生理用和順吳文權兄弟之號於辛亥三月廿六日經已斷割與吳文
煥承受所有欠人與人欠由此日起吳文煥是問不關吳文權之事今
吳文權與吳文煥文據此佈
辛亥年三月三十日
吳文權吳文煥告白

再招仁鳳
○啟者昨蒙諸翁捐助建築本校經再邀交芳名
續登報告 源隆寶銀一千元 謝忠池銀八百元 蔡家發銀
銀一百元 協安寶銀廿五元 安源寶銀八十元 長林寶銀
銀二十元 宣統三年三月廿八日 謝南亭堂謹啟

承股聲明
○啟者小坡碗店后米芝律街門牌三百零七號
三百零八號合利號開創生知有年矣緣自宣統元年二月間後陳順
祥即陳再招子陳順德二人允本合夥改爲合利和記三、該什三
股歷年生意常備陳順祥即陳再招志願將股份名下抽出
同應公親陳德始請陳順祥新會公親將本月三月份九日止陳順
祥即陳再招得水利各官公親面前領訖其名下股份與陳順祥受
日後生意盈虧亦不干陳順祥即陳再招之事倘陳順祥前有與
外間各號交易賬項及揭借保單等事限一禮拜內到店理會逾期不
來即與承股人無干特此聲明免致後論
英一千九百一十一年四月廿七號
宣統三年三月廿九日 承股人 合利和記陳順祥謹白

退股聲明
○啟者小坡美芝律門牌三百零七號及三百零
八號合利號陳順祥陳米青標竹貨山內出水生理茲宣統元年招到
陳順祥陳合和陳發今因合利號陳順祥志願將股份內抽出
任從陳順祥發願到公親陳煥新會陳德始請余承正明白後與合利
號生理盈虧虧虧與陳順祥無涉倘陳順祥前有與合利號來往交易長
短賬項限至禮拜內前來理會若逾期不到一後來與陳順祥無干先
此聲明免致後論此佈 英一千九百一十一年四月廿七號
宣統三年三月廿九日 退股人陳順祥謹啟

承頂聲明
○啟者本坡高老實得力門牌五十九號益興號
布路什貨生理各股夥志願將業區盛發號全盤生理招人承頂茲
經公親陳秉公核算所有什家器店底傢俬全盤計項與泉益號萬
志高張運強二人承受凡有欠過一千七百三十元託交保商會秉公
代存約出一禮拜交過凡有盛發號與街市來往揭借借保賬項等事
祈到泉益號聲明理會自當將項扣還倘若逾期不報者係自便與
承頂人無涉特此聲明以免後論 宣統三年三月廿九日
英一千九百一十一年四月廿七號 萬志高張運強謹啟

承股聲明
○啟者新嘉坡松柏街門牌四十六號泰開號茶
莊生理原係李南藩李贊仕二人於庚戌年二月合股所創自來無異
今因李贊仕志願別業願將名下股份抽出全盤與李初流及新入
股人楊移欽兩人承受妥請公親黎榮勳翁李長盤翁與李初流及新入
股人楊移欽兩入承受妥請公親黎榮勳翁李長盤翁與李初流及新入
李贊仕有與與 寶號來往賬項揭借借保等情限期一禮拜內請向
李初流聲明自庚戌年元月起自後與李初流楊移欽無涉至
於泰開號自辛亥年元月起自後與李初流楊移欽之事亦與
退股人李贊仕無干特此聲明以免後論
英一千九百一十一年四月廿六號
宣統三年三月廿八日 承股人李初流記 入股人楊移欽記全白

退股聲明
○啟者余李贊仕自庚戌年二月在新嘉坡松柏
街門牌四十六號與李初流李初流李初流生理向來無異今因欲
圖別業願將泰開號生理全盤盤與李初流李初流承受自來無異今因欲
梁榮勳翁李長盤翁至庚戌年終截止將余李贊仕名下股份應得母
利官堂抽出清楚所有欠人欠人賬項及泰開號生理皆歸李初流並
其新招入股人楊移欽兩人料理嗣後生理盈虧虧虧與余退股人
李贊仕無涉特此聲明以免後論
英一千九百一十一年四月廿六號
宣統三年三月廿八日 退股人李贊仕謹白

The Hongkong Rope Manufacturing Co.

售 發 纜 索 朱 呂

啟者特字通知香港榮興紐
先後公司即香港製索

公司設立於一千八百八

十三年乃是製造淨呂宋索

三股一英寸至二英寸 船

纜五英寸至十英寸 四股

三英寸至十英寸 諸君欲

知價值貨式各情者請各臨

新玉嘉坡勿基門牌二十五

號第一面詢本代理人納流

士多巴尼便悉其詳矣此

佈

英一千九百一十一年正月

十四號

代理人納流士多巴尼啟

Green Island Cement Co., Ltd.

售 發 磚 灰 國 英

啟者特字通知凡運埃爾蘭有限公司之勃蘭英國灰每桶實重三百七十五
磅每包實重二百五十磅又有發沽各式英國灰所製之磚 光面磚 各式水



管 磚 等 諸君欲知價值貨式各情者請各玉臨新玉嘉坡勿基門牌二十五

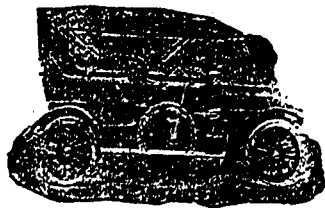
號第一面詢本代理人納流士多巴尼便悉其詳矣此佈

大英一千九百一十一年正月十四號

代理人納流士多巴尼啟

PATERSON SIMONS & Co., Limited.

告 廣 司 公 限 有 申 智 巴



總售處新加坡及檳城本公司

雪文發售 手標 扇標 三翅標

麵粉發售 馬及鐘標 象及船標 網上孔雀標

益蘇花蘭池酒發售 此酒樽外縛鉛線在叻 安樂公司 鋪兵

亦與均有寄沽

夏威威士杞酒發售 特字通佈 爾君知悉凡各洋字若無保險公

司偶逢失快則損耗必深如欲提防請到本公司代理之牙連保險有

限公司預行買保可也

啓者本公司經售星牙摩打車 加呂勿拘呂客(即辟穢藥水之一

種)價值甚廉

發售滅火機器此器與商輪大有關係不可不買以保平安此佈

英一千九百一十一年正月三號

巴智申有限公司謹啟

BEHN MEYER & Co., Ltd. Singapore.

Sole Agents

FOR MESSRS. F. WOLFF & SOHN--KARLSRUHE.

白告司公限有也馬明

啟者特字通知茲將德國之加呂士呂地方之爾夫
為呂及重公司所造各種香水開列



士丹宜香水乃是上品香水其味與本坡所製士丹
宜物料相同而士丹宜共有二三款一乃士丹宜香
水一乃士丹宜片一乃士丹宜露文



尼威亞拿香水乃乃上品及其甚奇味之
香水此香水在各子埠人均稱為上品之
物



山打尼兒尼
香水乃是本
公司所製其
味既屬上品
奇香

上各項以香水分裝大瓶小多均欲在于
本坡各店均有發售 諸君採購幸勿誤
認為要此佈

大英一千九百零八年五月十三號

明馬也代理人明馬也有限公司謹啟

叻報附張

第 三
大清宣統三年辛亥
三月三十日禮拜五
隨報派送不取分文

忠 盜

沙灣劫案 ○沙灣司小龍村隔田坊曾合記店東曾均曾黃
第曾羅姓三家初五晚三更時四十餘人持械入劫曾合記夫與兩
匪劫去銀云

大案劫案 ○新嘉坡海余某月之中旬有賊匪八人携槍行
劫得匪數百衣服銀錢金銀首飾數件翌日巡防營勇獲得首匪一人
從匪二人毛瑟七鎗一枝短槍一枝移請開平縣周令即到會訊
解案云

劫案 ○無山越嶼鄉遇姓十五晚劫匪一大隊擄匪鄉
中連劫四十餘家夫匪匪印井擄去事主五人云

電報劫案 ○日前羅定吳村耆民
電報局管帶鍾志英一乘輕艇前報水提接該報電告即電羅定
包督督緝捕在開當時聞殺情形十六日何督帶電羅李提提將其羅
電報局如下水提提鈞密電羅悉孟督帶捕吳村匪徒抗拒嚴電
一及空電報名傷勇二名匪無剩肉之事由道飭印委勸諭詳察在案
編而後

羅定弁勇焚殺慘電文再誌 ○羅羅自治局自治研究
社界自治會報界公會高廉八屬學會列公鈞鑒敬啟者羅鏡吳村
均受孟銘志督帶焚殺傷生等確悉無說乞督局會提羅羅紳等
井電稟抄送乞察閱鑒于案等叩

河源城擄劫緝聞 ○昨據惠州河源富民會火榮被擄一案
之探報會火榮實名台培芳家鄉十萬曾捐光啟寺者正世居赤溪約

甘蕉園離縣城六十里伊父置有外宅在縣新城北街因前月爲店丁
竊盜糾案赴縣質訊該案未結押往吏於於伊母李氏保回外宅候
訊不料初四夜二更時有十餘匪匪盜而持槍闖入用大器即會動
其登時擄去財物亦一空隨即報明縣主及防營巡用各官雖即會動
而匪已散歸初五早有偵探往山湖草見城地外費有估朝衫長衫一
件始悉匪劫擄之後由城總總下初本俟匪匪約異數千金過數日
全無音耗其原縣主未獲批示至本月十五日伊母李氏具稟提隨
赴省差呈控云

搶劫頻聞 ○東莞疍匪之成內村每被大族聯裝持鎗強搶
田中植物二月廿一夜捉獲齊盜村盜奇麥之賊一人按例遊刑然後
送回原籍是存該匪親親親親察察察察免刑而賊西之巡長麥根
即優放匪匪罪罪優實生麥領亮之弟及麥等不允至翌早有人報
到知送賊回鄉必賊巡丁乃求各知辦辦之開計通事員賊賊回家
匪親不允收領遂帶同成而該巡復族族長及麥巡尋麥巡尋等送回
不押不領且逐毆之而麥巡尋被牽繫于不爾而脫麥巡尋春等其重
旋將賊解至虎門中府云自客歲六月初五夜劫成西教堂之後至冬
月廿八夜連劫五家至今年三月初五夜又有匪廿餘人欲將成西四
十餘家口燬澤而道幸鄉人槍傷一匪由瓦而墮地故匪略懼僅劫一
家而逸而鄉人又被匪槍中面頰已而鄉人追尾受傷匪一名又近日
水漫期村被匪劫擄官舍之叔姪二人遂幸逃回而新安之翠園村
一夜被劫十餘家江邊村周皮村架屋僅何等每夜必被劫擄家三月
十一夜竹溪之下塘村福音堂被劫槍傷跌堂得道麥式如之手足至
今天愈已由德教士稟領事照會督督矣

中法大藥房

英國孟德醫生壯陽強種丸

此丸專治男婦一切虛弱之症，如腰酸背痛、頭暈眼花、精神不振、食慾不佳、夜夢遺精、小便頻數、手足冰冷、心跳不寧、失眠多夢、婦女經期不調、赤白帶下、子宮虛冷、久不受孕、產後失血、氣血兩虧、一切虛損之症，服此丸無不立見奇效。此丸係由名醫孟德先生精心研製，選用上等藥材，遵古法炮製，功效神速，誠為補腎壯陽之聖藥也。

服法：每日三次，每次服一丸，開水送下。每瓶一元五角，每打十五元。

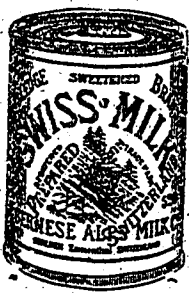
總發行處：石叻大馬路中法藥房

所售各藥功效甚大，備載仿單，茲陳其要：

- 保固元陽 夢遺遺精丸 每枝一元 每打十元
- 延年容顏 補腦汁 每枝一元 每打十元
- 衛生食品 寶維靈汁 每枝一元 每打十元
- 功甘無毒 滋補鹿皮汁 每枝二元 每打廿元
- 神益身軀 滋補鹿皮汁 每枝二元 每打廿元
- 宜老宜少 滋補鹿皮汁 每枝二元 每打廿元
- 扶陽不燥 九鞭壯陽丸 大枝二元 小枝一元
- 濟陰靈藥 黃氏白帶丸 大枝一元 小枝五角
- 女界奇珍 黃氏白帶丸 大枝一元 小枝五角
- 助陽補精 化痔勝仙丹 大枝一元 小枝五角

石叻大馬路會豐商店
吧城小南門中法藥房
庇能新街中法藥房
吉隆茨廠街盧同濟

士標牛乳



啟者此標之牛乳，純由家園選用于醫院而視為貴重之物。此標牛乳共有三款：第一款為「純牛奶」，第二款為「糖牛奶」，第三款為「糖牛奶膏」。此三款牛乳，均係由瑞士著名之「士標」乳廠所製，品質純正，營養豐富，為嬰孩及病後體弱者之最佳補品。凡欲購者，請認明此標為記，庶不致誤。

項藥料如此，則以此款牛乳而使孩童及壯者飲之最為有益。而小孩用此牛乳，他日長成身軀強壯，天下上等之罐頭牛乳，無幾能與此標牛乳相媲美。凡欲購者，請認明此標為記，庶不致誤。

安樂公司 運振豐 永和成
衣勿南沙公司 義順公司
泗公司 廣仁興 廣南生 金昌公司

英一千九百零九年三月三十號

正法萬國酒池

雙狗標為配

此標及國酒池係由名醫所准一經嘗試必然喜悅

雙
狗
標
公
記



雙
狗
標
公
記

可保此標與酒池全用普提子製成

此標價銀一元二角半在於市上其值最茶因太

公司此標之酒在銷流以供眾人一試

茲將沽賣此標之名店列下

- | | | | | | | | | | |
|-------------|-------------|-------------|-------------|-------------|-------------|-------------|-------------|-------------|-------------|
| 錦
興
號 | 恒
興
號 | 錦
昌
號 | 和
昌
號 | 廣
裕
號 | 泗
公
司 | 振
源
興 | 泰
德
和 | 長
昌
號 | 成
發
號 |
|-------------|-------------|-------------|-------------|-------------|-------------|-------------|-------------|-------------|-------------|

宣統三年三月廿八日

Made in Dublin.

BOTTLED
FOR DIRECT EXPORTATION
By READ BROTHERS, Limited

Dog's Head
Guinness

with the Dog's Head Label on every bottle.



Is superior to any stout because it is brewed from the only stout water in the world: the DUBLIN WATER.

Keeps in all climates. Always uniform and standard in quality.

A strength giving food and tonic in the most palatable liquid form.

Good for the wife - Good for you

SOLD EVERYWHERE.

錦
興
公
司
謹
啟

請飲嗎爹萬蘭池酒

特字通知此酒之標紙乃是藍色

及銀色凡屬歐洲各國王官及貴

爵府中均用此酒而該標之酒已

居天下萬蘭池酒之魁首二百年

之久其味第一香濃此佈

英一千九百十一年元月十三號

惠權代售人聚利洋行謹啟

輪船政行廣告 ○啟

考麥提士輪船有限公司之輪船
船乃常川英國及滿洲者茲有
勿爾寬甸輪船約于西四月三十
十號開往香港 上海及日本
之神戶 大坂港口 隨後又
有加級牙輪船約於六月十七
號開往 呂宋 日本港口
君欲知寄貨價值等項者請詢
本公司代理人便悉此佈
英一千九百一十年十二月十
九號
代理人麥加里實打公司謹啟

請看瘦者

如人骨瘦如柴其肺與臟能力薄弱則最易受寒冬日尤宜慎始或感冒
風寒即成肺病預防之道須及早服司各脫之鱈魚肝油不必謂成油能
治肺病但預防之則雖有餘裕以其足以培植體力強壯之基而後天氣
漸復也



請看瘦者肥了

司各脫油有漁父荷魚之商標為記不徒能滋補其
肺之功依法常服能滋補身體壯
力常復神志且能健壯脾胃不問
肥而肥矣油內係鱈魚肝油及
灰與青油攪和而成味美亦易消化

請今天試一試

凡漁父荷魚商標當即認明各名司各脫之鱈魚肝
油五洲各國爭歡迎之君而向藥舖購買切須認明商標不令者受價
以售偽藥甚謂與司各脫無異迨經試用深辨故分佈於今
既廉而認明漁父荷魚商標可也 各大藥房均有出售

精醫風症之良藥

各人由部入也... 烈多致... 此藥每罐價銀一盧申各藥房及買藥人均有售... 西一千九百零九年六月一號

啟者本公司定於西本年... 莊利公司... 宣統三年元月二十日

莊利公司

實得力... 宣統二年十二月十九日... 柔佛代理人山尼蘭勿底里公司謹啟

頭風第一好藥

請看証書

原函照登

詩如先生大人... 此藥係本坡振通寶號石扶持先生所贈... 弟石扶持頓



去風虎骨膏... 盧詩如監製... 此藥係本坡振通寶號石扶持先生所贈... 弟石扶持頓

內外代售處... 考授英國煉藥化學執照... 大英一千九百一十年十月廿九號

HOWARTH ERSKINE LIMITED.

輪船發行告白 ○啟者萬泰盛輪船及嗎也輪船常川往來
本坡 文島 巨港 倘若有欲寄貨物掛船單者請到本代理人福
盛公司相商可也此佈 英一千九百零九年三月十一號
代理人羅敏申門牌廿八號福盛公司謹啟

啟者本公司乃是建造土木及機器之工師所設本公司
之總寫字樓及廠設在新加坡美里牙律又在坡中囑直
里律設立寫字樓而在于仲光 檳城 暹羅 吉隆
網略 香港 上海 羊城等處均設分枝之店本公司
所造工程乃係建築鐵 鋼等項之屋宇 各式橋梁
鋼 鐵 三合土等項之碼頭 燈塔 水塔 礮石類
誌等項製造花籃等項本公司充官國家包工之役乃水
池 填海工程 火車路 掘土各項工程能榮米較



納澳之貨倉燈放式之樓梯 與致嵌合各式用火或
用水之鼎 本公司內常有沽出礦務 農務 礦植所
用各款之機器 各式車所用之油 各式大小鐵板
大小鐵桁角 鐵 鐵盤 斧頭 鋤頭 巴龍刀 螺
絲釘 鐵釘 鐵鍊 鉛鋼及各式鐵匙并各種器仗等
諸君有欲委任者請到本公司商酌為幸此佈
宣統二年五月廿九日

夏活利士堅有限公司謹啟

酒藥功補樹鐵雞金

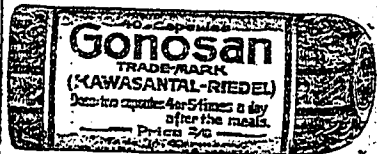


請認此標為記

德國皇藥酒發售 ○啟者此藥酒由
德皇親自監製如松柏之年採其金
葉製成此藥酒之功效能補血及天
下諸大男婦皆由各國皇太子及
百餘名考皇獎賜由各國皇太子
係稱名考皇獎賜由各國皇太子
精而因能夜心者效驗不思飲食
痛而因能夜心者效驗不思飲食
人後以及婦人月經不調或產後
大補益之藥也其子官後身亦無
病不惟能補血且能治諸般虛弱
病無不效驗如神而德君醫生保亦
回春之藥也新回春藥德君醫生
家此藥新和本藥於選站自當花勿
此布
大英一千九百零
四年十月廿九號
新加坡士丹德
新加坡大藥房謹啟

MEDICAL HALL

告廣丸藥病淋治專製新



肝那申藥丸乃專治各種淋病之新出
其藥服即止痛散腫久其效驗顯然
其病即愈有病者請試服之當知其藥
之利益為何如也
西歷一千九百一十年十月廿八號
發賣處新加坡德國神農大藥房啟



（第二）

售發酒蜜



啟者本行由歐洲辦到上等蜜酒來叻發售其酒甚佳茲將標頭印出 諸君光顧祈為細認免致有誤近聞有無恥之徒假冒本行鎖匙標蜜酒出沽希圖魚目混珠最堪痛恨今本行再行議定於酒樽木枳內加一鐵鎖匙形以示分別倘 諸君有知何人假冒請到本行報明即贈花紅銀二百大元經官訊定即能發給斷不食言再此酒不能販往 加那巴 三寶壟 四里末 望加錫 檳榔嶼 日理等處其餘各埠均能運往謹此佈 聞
大英一千九百零八年正月一號

明嗎也洋行



售發酒池國為標某好上頂國英

本公司一家沽出餘無別家州售 諸君光顧祈細認峰頂標頭為記並細辨香味方不致誤價甚相宜倘有到份之弊者祈早 移玉惠臨購買是幸
大英一千九百零八年正月一號

明嗎也洋行謹啟



啟者茲本公司由洋國督辦頂上萬國池酒來叻發售其酒清香濃郁醇厚異常飲之誠可令人長血氣壯筋骨悅顏色妙莫窮今上市所有萬國池酒無有能其出右者否亦佐餐中之妙品也此酒向能

售發酒書島



啟者本行由歐洲辦到上等酒來叻發售其酒甚佳茲將標頭印出 諸君光顧祈為細認免致有誤近聞有無恥之徒假冒本行鎖匙標蜜酒出沽希圖魚目混珠最堪痛恨今本行再行議定於酒樽木枳內加一鐵鎖匙形以示分別倘 諸君有知何人假冒請到本行報明即贈花紅銀二百大元經官訊定即能發給斷不食言再此酒不能販往 加那巴 三寶壟 四里末 望加錫 檳榔嶼 日理等處其餘各埠均能運往謹此佈 聞
大英一千九百零八年正月一號

明嗎也洋行謹啟

售發酒品三



啟者本行督辦歐洲馳名三品洋酒來其叻發售其酒係白頭式發售有年沽飲 諸君莫不稱其香美奈近有無恥之徒假冒本庄三品酒款式以圖魚目混珠情殊可恨嗣後 諸君欲買本行白頭三品酒者請細認本號招牌之內有小瓶包頭註明華字新嘉坡明嗎也公司者倘真若無此字樣即屬假冒請為細認特此佈告
大英一千九百零八年正月一號

明嗎也洋行謹啟

售發樹鐵名馳



啟者本行督辦歐洲馳名三品洋酒來其叻發售其酒係白頭式發售有年沽飲 諸君莫不稱其香美奈近有無恥之徒假冒本庄三品酒款式以圖魚目混珠情殊可恨嗣後 諸君欲買本行白頭三品酒者請細認本號招牌之內有小瓶包頭註明華字新嘉坡明嗎也公司者倘真若無此字樣即屬假冒請為細認特此佈告
大英一千九百零八年正月一號

明嗎也洋行謹啟

企公牛乳天下馳名告白

本廠造製牛乳歷年所為寰球第一色白而潔味之香
 濃得化學之新法其銷上之妙品老年服之可以延童幼
 年服之可成強壯銷數之廣英國為最日本香港新嘉坡

印度南花 旗香金山 登門等處 每年產銷 五百萬箱 亦可閱歷 來極矣富 此中國力 口自強戒

立若以此乳服之不但身體強壯可資衛生而
 且能補血養顏尤宜時服精神百倍於國於身裨益不淺也
 願諸君請嘗試之始信言不虛也

Milkmaid

BRAND

Milk

See that the
 MILKMAID Trade Mark
 is on every Tin

Largest Sale in the World



The central advertisement features a detailed illustration of a condensed milk tin on the left, labeled 'CONDENSED MILK MILKMAID BRAND' and 'SWISS CONDENSED MILK CO. CHAM, SWITZERLAND'. To the right is a woman in traditional dress carrying a milk pail on her head, with 'TRADE MARK' written below her. The text 'Milkmaid BRAND Milk' is prominently displayed in a stylized font, with a smaller line of text below it: 'See that the MILKMAID Trade Mark is on every Tin'. At the bottom of the central box, it reads 'Largest Sale in the World'.

一九零八年三月廿七號

企公牛乳公司主人白

叻報附張

大清宣統三年辛亥
三月三十日禮拜五
隨報派送不取分文

要件

六續字將軍被殺情形

理事處聞知敵船於十五日從汎宇將軍隨從人等各情已紀昨報茲續訊巡捕二人孔符治全勝文什哈四人和昂羅德昌馬俊等衛隊排長吉靈等巡捕四人卜某等提訊時或稱當時行至露羅局附近租界敵丈之遠忽聞敵聲不知從何而來或稱各人當時一聞聲故盡力保護少爺入密局躲避或稱人多稱捕不知何人是兇手或稱當即分途逃竄或稱有船無敵無從收復或稱我們當時並無奔走或稱係少爺叫他停船並非自己主意等語紛紛其說不一而足故奇者匪巡捕全勝供謂當日在燕塘看畢飛機隨起行時面奉字大人吩咐爾們保護少爺走了所以一遇事盡力奮往少爺等語風聞該捕班八人除頭人張領領卜某係原籍外其餘六人均本地人云該各人口供清冊統計共三十人之多由吏日夜加工繕寫已於十八日早辦妥即呈送丞時詳大吏云○十七日斬決該犯之尸至四點鐘始收埋至次日猶存血跡堆過者無不聚觀殺畢大有惡相狀之狀甚有流涕者又聞巡押赴法場時內有該犯穿羽絨衫神色泰然談笑自如若釋稱以一平民而博一將軍湖心滿意足死而無憾沿途目四顧並無畏懼形狀併謂多事驚我一身担任快死快生再來學漢等語聞往觀者益為之沸聞將軍之姨太亦親往觀刑有謂十六號夜已接到部電故有此神速云○又聞是時有差役戲之曰今日大吏將取爾心肝生祭將軍爾是否該犯大笑不止答云此大吏雖斬尸萬段亦死得其所以併謂雖死猶生云○又聞當時路人爭觀異常擠擁該兇手神內自若絕無怯容治案自斷自失迨拍至東街大庭笑謂今日我代同胞

報仇各同胞務須振奮做人方好其在番禺提堂時面斥官場之腐敗頗令一笑實之過制台空時問他無辭以溫答謂無辭了不用多辯云○張督奉都統致軍機處電大意云據該犯溫生才供年四十二歲實係嘉應州丙村人素充長隨後出洋學習工藝回粵後專持暗殺主義本月初十日在燕塘看飛機聞知將軍亦到觀者獨自一人在東門外道旁拔槍向將軍連開四响不知中傷何處跑逃該獲不諱歸以革黨內容據稱該革命如何佈置伊實茫然無所知今大行刑並非與將軍挾有私仇亦非有人主使及另有知情同謀之人等語嗚呼提犯親訊無異查同治十一年兩江總督馬新貽被漏網黨徒與文祥刺死當將該犯與文祥比照大罪問擬凌遲處死摘心絞祭在案該犯溫生才親殺現任將軍與與文祥情形相同但現行刑律凌遲等刑業經刪改本案欽奉諭旨從嚴懲辦相應請旨將該犯溫生才即行正法以昭炯戒肅清代奏嗚呼該黨宣統三年三月十六日承准軍機大臣電開奉旨張鳴岐等電奏查明該殺前署將軍孚琦之兇犯溫生才請旨即行正法以昭炯戒欽此○巡警部家錄自革獲溫生才後送交文武各官獎賞統共領有花紅二千金之多時於前日大排筵筵設請親朋餞款並一面趕辦衣庄行李奉撤履新又一面凜託冰人物色佳麗以作匹耦又聞偵探實照材輪功實是亦稱空於職因當日落千鎊犯係黃之力現聞該偵探希希周翰怡擬與上峰以外委委黃云

外交

外部對於澳門設關事之復電 ○張督擬在澳門設關經各外部與葡使磋商現准外部復略稱澳門設關查該關地址在界內

設立現當界目應詳聲明以免屆時口惟查膠州設關成案亦在界內辦理至今尚無稅印等字樣在澳門設關例辦理妥善于稅務必有裨益自當與駐京葡使切實磋商將做照膠州設關成案據公法力爭云云

俄人之暴橫如昔 ○近日軍餉辦事大臣三多電致樞垣聲言中俄議已結而外屬及島科等處俄人舉動仍前暴橫貨物之害應請再飭外部照商便使切實勸阻免生意外并力請定期與修鐵路以利交通而資捍衛

擬派充前山廳交涉權限 ○張督以前山廳接近澳門目下邊界亟待劃清此外如辦理鐵路軍電巡警各事亦應次第擴充該廳權限以專責成特擬定兩項辦法札行司道(一)或在該處設警交涉獨立廳(一)或即就該同知缺改設廳即行查覆以憑核辦云

法兵又欲駐南澳 ○現聞法公使擬即行查覆以憑核辦云各屬駐兵與擬駐南澳河內之法兵隊移駐南澳保護該地在兩廣之商業財產教士商民等語外務部當即電飭駐南澳法商西德駐法駐南澳法商駐防外人干涉一面電請粵督如法人再事要求仍婉詞拒絕云

實業

雨暘時若 ○廈門警發後甘霖應時大沛霑足潤明來尤見雨暘時若嘉禾山一帶田疇秋針出水大有欣欣向榮之象從此由苗而秀由秀而實上季之收成可期豐盈彼拋荒墾畝相率為遠遊之計者毋乃悔附之太左乎

保護茶商 ○福州現屆茶季上市各處茶商採運茶葉來省販賣者絡繹不絕如東路之風神廟旗山廟五里亭等處水師之漫遊角金墩在公廟等處北路之方洋官溪等處均運茶所必經之路必須兵勇防護現聞財政局日前已咨請督憲處撥勇分往各該處扼要與聚以護茶商

佛山工藝商擬將開學 ○佛山工藝商擬由四倫會同紳商極力組織久經成立前已招生考驗分別四班發榜嗣因條件一時未便備購考場開學現各其完考昨已標榜甲班二十人准本月廿五日先行進堂其餘則依次續進云

行省

粵民滋事 ○初州江北為粵地方去秋賦收今年百物飛騰一般窮民生計維艱頗形困苦強築者混入其中主張聚眾強討實則迫奪取如生二難民日向某富戶強討每人若干或支方散即自其以往人數愈聚愈多三日之內竟聚有五六百人成羣結隊沿途滋擾致居民受擾不堪幸經廣州牧率兵解散方免意外之虞然又未能會靖靜也 實地縣地方民多狡猾去歲河一帶圩田亦遭水患水債奇劫窮民空盡思動又得痞棍從中鼓惑遂起米風潮竟於昨日集有西港貧民多人將該縣某米行之米悉數取去稱當其實則糜搶市面食之震恐幸該縣易大令勇勇勇未離戶禍云

經費內開 ○駐京大臣昨接日前有電致樞垣擬和藏地條在邊陲所有押解各款餉道遙遠殊多不便且時有延誤期之虞故川督趙爾巽去年五月會奏運餉銀叙並程以解到藏餉至五萬兩以上者請予落倉保獎十萬以上者請予異常保獎已由吏部議准此項後即以運解餉銀而論至若向民銀兩者有酒兌辦法延誤情形相同貨則不便且藏地現在新設軍隊向務日盛迨非從前可比查各園於交通未便地面有設立酒兌銀庫者存積銀款凡各地地兌銀票得在該庫支取現藏地亟應仿辦故請各王大臣特飭度支郵傳兩部在拉薩設酒兌銀庫公私兩便等語聞軍機大臣已片交度支郵傳兩部會商矣

燈虎

(各題全用推聲格為主猜者注意)

本報近來屢擬燈謎求 教荷蒙 諸君不棄紛紛稱測似此真高采烈足徵僑俗多才然以陳陳相因終恐易于生厭茲以本報新誌全用推聲格為主體以期生面別開 諸君子諒必旗鼓一新同聲相應也

- 料應棲息處端只在人間
 - 東西南朔多消息
 - 河魚天雁無消息
 - 灼灼桃李蕊蕊成嬌離(兼解鈴)
 - 挾客御飛機座空任所之
 - 家家散處不成村
 - 上表乞歸田(兼解鈴)
- 三字經一句
三字經一句
四字一句
四字一句
時經一句
時經一句
詩經一句
詩經一句

如受酬刑

廣東司徒杰君曾患心中之症每遇辦公如受酬刑後服韋廉士大醫生紅色補丸立獲全愈

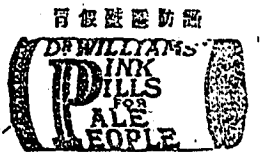
大凡心弱體弱之人其為人也愈苦凡遇一切快樂之事雖如外遊遊樂與恐難遺不測亦不放探所此種靈狀誠為可惜可致然韋廉士大醫生紅色補丸已曾治愈心弱體弱之人不知凡幾即如廣東沙面大英書信館大為司徒杰君曾患心中之症已久亦即為韋廉士大醫生紅色補丸所治愈者也茲將其自述之詞錄左云○二年前余心弱甚為體弱略遇驚嚇心甚感痛諸友代為憂懼每覺心血忽如湖湧頭痛即忍過而不寐自此病如何得了不禁噴然竊曰嗚呼我何而至此慘苦耶每日趁起至寫字房如將臨受刑刑氣虛力乏辦事極於苦半商諸醫士雖承



廣東司徒杰君曾患心中之症每遇辦公如受酬刑後服韋廉士大醫生紅色補丸立獲全愈

廣東司徒杰君曾患心中之症每遇辦公如受酬刑後服韋廉士大醫生紅色補丸立獲全愈

廣東司徒杰君曾患心中之症每遇辦公如受酬刑後服韋廉士大醫生紅色補丸立獲全愈



廣東司徒杰君曾患心中之症每遇辦公如受酬刑後服韋廉士大醫生紅色補丸立獲全愈

盡心調治終難釋我痛苦後有數友勸服韋廉士大醫生紅色補丸余自無藥可療余疾因從友勸購一瓶服之此為余一生所不忘者即在一年九百零九年六月服此一瓶九藥之時即及余心煩燥之日也蓋此丸於余利益甚合宜後再購數瓶計服餘月兒為重造之切之心頓盡除夜能安睡今則康健復原毫無疾病已有五月能享受常人所有一切之幸福豈非全賴韋廉士大醫生紅色補丸之奇功哉 韋廉士大醫生紅色補丸為天下著名善治心之良藥醫治無所不效血薄氣衰 腦虛百損 少年虧喪 陽萎不舉 山林瘴氣 癩癩疥癩 疥癩初發 胸膈軟弱 胃弱 腎虛 酸腐 胃不消化 腳氣 各處虛心 肝腎各病 皮膚炸裂 乾癢 濕癩 骨痛 又為醫治婦科獨步之聖藥也 各處藥局 商店 凡售西藥者均有出售如疑假冒或向新加坡總郵政局對面吊橋即韋廉士大醫生藥局購買亦可 每六樽價銀七大元 每一樽一元二角半 實得力銀郵費不取

嗎根代望即有利

銀行告白

啟者本銀行創設有年茲將本行情形詳開如左 本行批准共備本銀一百五十萬磅 取定本銀一百一十二萬五千磅 已收本銀五十六萬二千五百磅 儲積項共有三十二萬五千磅 本銀存本銀行之項其一年限期者以四巴仙息算 六個月限期者以三巴仙半息算 三個月限期者以三巴仙息算 來往短期數則以二巴仙按日計算凡屬銀行應為之生理本銀行均可承造 諸君光顧請移 玉惠臨商商便安

大英一千九百零九年亦不里月十六號
嗎根代有利銀行駐叻總理人兒下士吧謹啟

○合夥聲明 啟者新加坡米朱律門牌五十五號五福宗記生理原係李冬青向書全盤承頂今因盡力難以兼顧另不與與與李恩俊前來合夥另立一新夥即李恩俊做經理生理盈虧虧係李恩俊李冬青之事與書無涉人無干先此聲明免滋後論此佈
宣統三年三月廿一日

McAlister & Co., Limited.

白 告 司 公 限 有 打 士 里 加 麥

啟者本公司特字通佈 諸君悉知本公司之寫字樓設
在峇里律律舖舖樹乳園所用各項機器此等機器時常
預備而各大樹園均有向本公司採辦機器

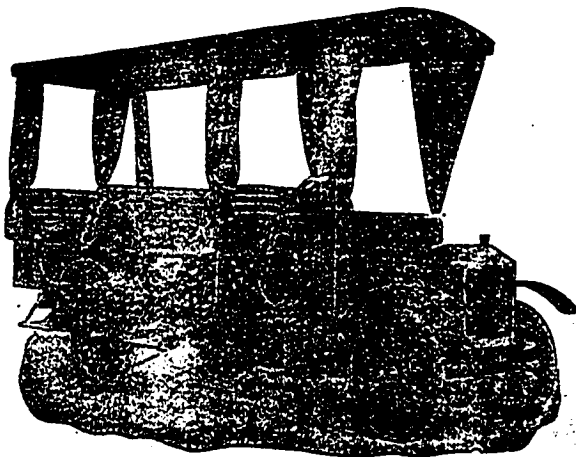


圖 車 打 車 客 載

本公司發售右列圖式之載客車打車現在四州府之礦
區甚有用此車三輛 諸君欲知各機器之價值請到
本公司內面詢便悉此佈

英一千九百一十年二月四號

麥加里士打有限公司謹啟

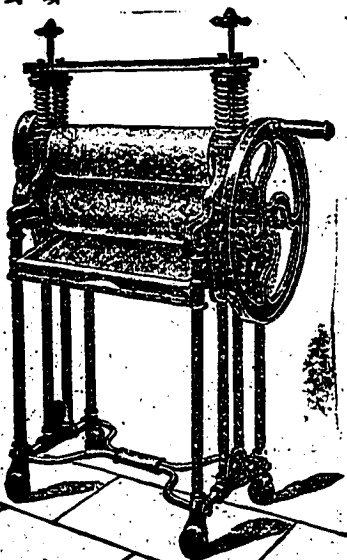


圖 車 乳 樹



圖 器 乳 樹 取 採



圖 器 鐵

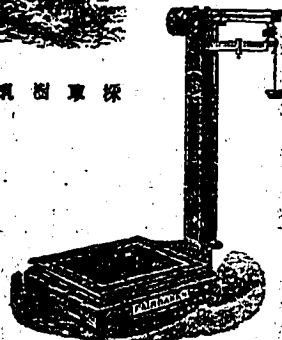


圖 磅

天喜堂名老牌調經丸

老舖在香港中環坭街口

准稟商標用老婢圖為記

正舖在羊城西關光雅里



若非萬全敢獨沽一味

治一二月胎動行經或肚痛
 治三四月胎動行經或肚痛
 治五六月胎動行經或肚痛
 治七八月胎動行經或肚痛
 治九十月胎動行經或肚痛
 治經來或多或少或遲或早
 治一月經來數次多少不一
 治行經肚痛大便閉結
 治遠年閉經近月閉經
 治子宮虛冷多年未孕
 治似孕非孕企頭暗病
 治經期前後腰骨痛
 治經期前後小肚痛
 治經期前後肚刺痛
 治血山崩漏血流不止
 治產後瘀血未清
 治白帶赤帶白淫
 此丸專治婦科等症如孕婦疑疑室女婦女一切婦人皆可安心吞服
 不用戒口平日經期有準者吞至三五服無不受孕自發自中切勿輕
 謂誠調經之聖藥補子之金丹也每服收回工料銀一元

京都馬市街太乙號
 天津紫竹林保太和
 汕頭保生街保太和
 上海大馬路老悅生
 省城大門口悅生號
 現州嘉坡英盛號
 廣州大門口悅生號
 汕頭保生街保太和
 天津紫竹林保太和
 汕頭保生街保太和
 上海大馬路老悅生
 省城大門口悅生號
 現州嘉坡英盛號
 廣州大門口悅生號

九龍調經老日故授傳婢老之府王親某都京自得方此

告白

輪船啟行 (啟者本公司之馬希志輪船定于西四月五號
 拜三即三月初七日開行 查加勝輪船定于西四月八號開
 拜三即三月初十日開行 查加勝輪船定于西四月十二號開
 拜三即三月十四日開行 查加勝輪船定于西四月十五號開
 拜三即三月十七日開行 查加勝輪船定于西四月十九號開
 拜三即三月廿一日開行 查加勝輪船定于西四月廿二號開
 拜三即三月廿四日開行 查加勝輪船定于西四月廿五號開
 拜三即三月廿七日開行 查加勝輪船定于西四月廿八號開
 拜三即三月三十日開行 查加勝輪船定于西五月一號開
 拜三即四月初二日開行 查加勝輪船定于西五月三號開
 拜三即四月初五日開行 查加勝輪船定于西五月六號開
 拜三即四月初八日開行 查加勝輪船定于西五月九號開
 拜三即四月十一日開行 查加勝輪船定于西五月十二號開
 拜三即四月十四日開行 查加勝輪船定于西五月十五號開
 拜三即四月十七日開行 查加勝輪船定于西五月十八號開
 拜三即四月廿一日開行 查加勝輪船定于西五月廿二號開
 拜三即四月廿四日開行 查加勝輪船定于西五月廿五號開
 拜三即四月廿七日開行 查加勝輪船定于西五月廿八號開
 拜三即四月三十日開行 查加勝輪船定于西五月三十一號開
 拜三即五月初二日開行 查加勝輪船定于西六月初一號開
 拜三即五月初五日開行 查加勝輪船定于西六月初六號開
 拜三即五月初八日開行 查加勝輪船定于西六月初九號開
 拜三即五月十一日開行 查加勝輪船定于西五月十二號開
 拜三即五月十四日開行 查加勝輪船定于西五月十五號開
 拜三即五月十七日開行 查加勝輪船定于西五月十八號開
 拜三即五月廿一日開行 查加勝輪船定于西五月廿二號開
 拜三即五月廿四日開行 查加勝輪船定于西五月廿五號開
 拜三即五月廿七日開行 查加勝輪船定于西五月廿八號開
 拜三即五月三十日開行 查加勝輪船定于西五月三十一號開
 拜三即六月初二日開行 查加勝輪船定于西六月初三號開
 拜三即六月初五日開行 查加勝輪船定于西六月初六號開
 拜三即六月初八日開行 查加勝輪船定于西六月初九號開
 拜三即六月十一日開行 查加勝輪船定于西六月十二號開
 拜三即六月十四日開行 查加勝輪船定于西六月十五號開
 拜三即六月十七日開行 查加勝輪船定于西六月十八號開
 拜三即六月廿一日開行 查加勝輪船定于西六月廿二號開
 拜三即六月廿四日開行 查加勝輪船定于西六月廿五號開
 拜三即六月廿七日開行 查加勝輪船定于西六月廿八號開
 拜三即六月三十日開行 查加勝輪船定于西六月三十一號開
 拜三即七月初二日開行 查加勝輪船定于西七月初三號開
 拜三即七月初五日開行 查加勝輪船定于西七月初六號開
 拜三即七月初八日開行 查加勝輪船定于西七月初九號開
 拜三即七月十一日開行 查加勝輪船定于西七月十二號開
 拜三即七月十四日開行 查加勝輪船定于西七月十五號開
 拜三即七月十七日開行 查加勝輪船定于西七月十八號開
 拜三即七月廿一日開行 查加勝輪船定于西七月廿二號開
 拜三即七月廿四日開行 查加勝輪船定于西七月廿五號開
 拜三即七月廿七日開行 查加勝輪船定于西七月廿八號開
 拜三即七月三十日開行 查加勝輪船定于西七月三十一號開
 拜三即八月初二日開行 查加勝輪船定于西八月初三號開
 拜三即八月初五日開行 查加勝輪船定于西八月初六號開
 拜三即八月初八日開行 查加勝輪船定于西八月初九號開
 拜三即八月十一日開行 查加勝輪船定于西八月十二號開
 拜三即八月十四日開行 查加勝輪船定于西八月十五號開
 拜三即八月十七日開行 查加勝輪船定于西八月十八號開
 拜三即八月廿一日開行 查加勝輪船定于西八月廿二號開
 拜三即八月廿四日開行 查加勝輪船定于西八月廿五號開
 拜三即八月廿七日開行 查加勝輪船定于西八月廿八號開
 拜三即八月三十日開行 查加勝輪船定于西八月三十一號開
 拜三即九月初二日開行 查加勝輪船定于西九月初三號開
 拜三即九月初五日開行 查加勝輪船定于西九月初六號開
 拜三即九月初八日開行 查加勝輪船定于西九月初九號開
 拜三即九月十一日開行 查加勝輪船定于西九月十二號開
 拜三即九月十四日開行 查加勝輪船定于西九月十五號開
 拜三即九月十七日開行 查加勝輪船定于西九月十八號開
 拜三即九月廿一日開行 查加勝輪船定于西九月廿二號開
 拜三即九月廿四日開行 查加勝輪船定于西九月廿五號開
 拜三即九月廿七日開行 查加勝輪船定于西九月廿八號開
 拜三即九月三十日開行 查加勝輪船定于西九月三十一號開
 拜三即十月初二日開行 查加勝輪船定于西十月初三號開
 拜三即十月初五日開行 查加勝輪船定于西十月初六號開
 拜三即十月初八日開行 查加勝輪船定于西十月初九號開
 拜三即十月十一日開行 查加勝輪船定于西十月十二號開
 拜三即十月十四日開行 查加勝輪船定于西十月十五號開
 拜三即十月十七日開行 查加勝輪船定于西十月十八號開
 拜三即十月廿一日開行 查加勝輪船定于西十月廿二號開
 拜三即十月廿四日開行 查加勝輪船定于西十月廿五號開
 拜三即十月廿七日開行 查加勝輪船定于西十月廿八號開
 拜三即十月三十日開行 查加勝輪船定于西十月三十一號開
 拜三即十一月初二日開行 查加勝輪船定于西十一月初三號開
 拜三即十一月初五日開行 查加勝輪船定于西十一月初六號開
 拜三即十一月初八日開行 查加勝輪船定于西十一月初九號開
 拜三即十一月十一日開行 查加勝輪船定于西十一月十二號開
 拜三即十一月十四日開行 查加勝輪船定于西十一月十五號開
 拜三即十一月十七日開行 查加勝輪船定于西十一月十八號開
 拜三即十一月廿一日開行 查加勝輪船定于西十一月廿二號開
 拜三即十一月廿四日開行 查加勝輪船定于西十一月廿五號開
 拜三即十一月廿七日開行 查加勝輪船定于西十一月廿八號開
 拜三即十一月三十日開行 查加勝輪船定于西十一月三十一號開
 拜三即十二月初二日開行 查加勝輪船定于西十二月初三號開
 拜三即十二月初五日開行 查加勝輪船定于西十二月初六號開
 拜三即十二月初八日開行 查加勝輪船定于西十二月初九號開
 拜三即十二月十一日開行 查加勝輪船定于西十二月十二號開
 拜三即十二月十四日開行 查加勝輪船定于西十二月十五號開
 拜三即十二月十七日開行 查加勝輪船定于西十二月十八號開
 拜三即十二月廿一日開行 查加勝輪船定于西十二月廿二號開
 拜三即十二月廿四日開行 查加勝輪船定于西十二月廿五號開
 拜三即十二月廿七日開行 查加勝輪船定于西十二月廿八號開
 拜三即十二月三十日開行 查加勝輪船定于西十二月三十一號開
 宣統三年正月月初六日 一三 伊亞沙德公司啟

Y. OKAZAKI & Co.

JAPANESE FIREWORKS

登位將此至開熟者可勝即賜焉 此花煙火大者十寸八寸
 約兩個月之久即到要買三四打以上方可中小之花火常有
 取價甚廉 諸君欲買者請到牛車水日本街悅生大藥舖
 一便其主人白 辛亥年二月十四日 阿崎室啟

電 車 有 限 公 司 告 白

啟者本公司特字知照 諸君當開晏尼申橋時本公司之
電車由石叻門來者現在停止於然申碼頭由是日起電車
過本坡之橋前往丁律本公司停止之地方茲將電車所往
各路分段之處列下 丁律及然申碼頭 忽勿里芝律及
嗎吉實得力 然申碼頭及丹戎巴葛 丹戎巴葛及浮羅
勿勝尼波頭 忽勿里芝律及石叻門 茲將每段之車費或
不及一段之車費開列 一號收銀五占 二號收銀三占
茲將上管全段之車費開列 一號收銀二角 二號收
銀一角二占 電車由清晨六點半起至入夜六點半
止在兩頭之車站停止六分鐘 電車由入夜六點半起
至十一點半止停止八分鐘 以上所管最早及最晚之電
車由兩頭停止之處前來或前往本公司在麥千施律之車
站此佈

大英一千九百零六年六月二十二號

JOHN LITTLE & COMPANY., LIMITED, SINGAPORE.

Sole Agents for Messrs. Andrew Usher's

KAPALA PUTEH WHISKY.

然里直公司專售名酒告白

啟者特字通佈 諸君青覽本公司所沽環球

第一馳名飲家第一有益之(燕呂西沙) 威

士杞酒乃係本公司專權代理此酒之佳處不

待檢揚 諸君採購 玉臨本公司為盼特此

佈聞

西一千九百一十年十一月十三號

時報附張

第 二

大清宣統三年辛亥
三月三十日禮拜五
隨報派送不取分文

專件

十七日清俄交涉問題

(一)俄國在邊界百里以外俄境，設關收稅問題。此條項不關清俄領土以內之事，為俄國王權所應有者。清政府已承諾之，似無所容再研究。雖然，吾人固不欲干與人國內政上立法之事，而關於條約上之解釋，則有一疑問，然固不能不亟一商榷之者。蓋此疑問，其解釋且不利於我之虞，我國人亦不可不注意者也。而此疑問，其第三條曰：通商為兩國和好，從此兩國不抽稅之類語也。果何所指而云然乎。以條約締結之關係言，則此約為規定俄人在伊塔二處貿易者，此條文之適用，亦當以伊塔二處為限。然以兩地言，則則明明曰：彼此兩不抽稅(說云云)。此云云者，不可解為指抽稅客體之商人而言，而必須解為指抽稅主體之兩國政府而言。此理有固然者也。既解為兩國政府，則伊塔二處，固為清國之領土，不能容俄國政府有抽稅權利，亦為清國所得判解之事。由是不得以俄國政府可抽稅與否之規定，為對於伊塔二處而設，又可知者也。換言之，即約文中所謂兩不抽稅之主體之一方，既為俄國政府，則其所規定不抽稅之商稅的義務，不屬於清國領土內，而屬於對手國之俄領土內者也。夫以條約而限制兩國之課稅權，亦國際法見不鮮之常事。當日俄國對於清國、久居不平等地位，按成豐八年以前

之清俄交涉事務，清國以理辯駁之，俄國以元老院掌之，皆規定於條約，即予清國也。○清國既予以免稅之惠，則俄國亦不能不以互惠之例予清國也。亦明矣。故俄國亦規定不課清國貿易之稅，亦實事之所應有者也。其後伊犁事件之約此條款亦未見更見，亦第十九條(後前條約未更改者仍照舊行)之文例之，則俄國政府不課我稅之義務，迄今不謂公猶有努力焉不得也。或曰清國在俄國之內地貿易，自清咸豐十年之約始規定者也。伊犁條約，即如以上之解釋，又安見果為對於清國商人在俄國內地之貿易而設耶。曰：是固然。然吾讀尼布楚條約，已有準兩國人互相往來貿易之文，六○且未嘗規定，只限於國境貿易。雖當日我國人與俄視俄，實際上或未有往俄內地貿易者，然無論何時可往俄內地貿易權利，則未嘗限制者也。 未完

路務

何鐵路局弊混之多耶 ○三省鐵路總局可具何某馮某余某平日諸多弊混售定同德大街怡興承印三省之車票經面訂每萬張銀九元有據可查不料通同串通倒價單浮開至一十三元去年年底經參政事明揭其弊發賭賭章在各股東以為斯弊從此可革不意其弊較前尤甚尙有加無已云

盛尙書之川漢鐵路談

○頃聞郵傳部盛尙書與本部各堂引議全國路線及今川林之舉獨見其大指當時未用略謂岑西林前任郵部時曾在軍機處建議以原定川漢鐵路仍未相宜不如改造成都赴保留出漢中統西安以達太原再由太原聯接京漢即南抵江鄂北達津沽河北邊遊既利交通開辦新政亦較易着手若仍東

行李漢則由嶺南直西西北於不現似非上策慮以公然惟願相國
 以爲不便使派員至京抗議此或遲疑誠爲可惜今川漢路線已成不
 可挽回之局但宜急開通西北一由徐海衛汴洛洛直訖訖伊爾一由
 京張終點坤坤世全圖鐵路縱橫無一方開通一方閉塞之患且
 可回邊陲而察國防云云

告白

承頂聲明 ○啟者來台號陳傑來與來發號于清濟合創生
 理在新巴股內設日來發今因于清濟志願別業願將來發號生理欠
 街市之賬當公親江秋和翁于松相會陳文發翁面前將賬理還其來
 發號所有街市及外水所欠之賬歸陳取討此佈
 宣統三年三月廿六日
 來合號陳傑來謹啟

退股聲明 ○啟者做來發號于清濟所有與來合號陳傑來
 合創生理在新巴股內設日來發今因于清濟志願別業願將來發號
 生理全盤歸與來合號陳傑來承受倘來發號所有欠街市之賬歸與
 來合號陳傑來理還如來發號所有被外水及本坡所欠之項歸與來
 合號陳傑來取討日後來發號生理盈虧不干于清濟之事此佈
 宣統三年三月廿六日
 于清濟謹啟

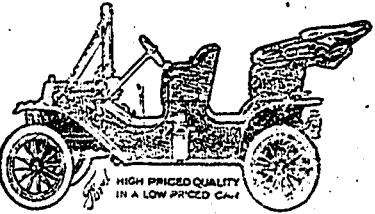
承頂聲明 ○啟者丹戎巴葛門牌一百號成美號酒及雜貨
 店茲欲別圖願將店底之酒牌及店底家器全盤頂與李添財郭春承
 受定於四月初二日交易清楚從此生理盈虧即與成美號人無涉而
 成美號人有與外間往來賬目揭過保單等項請于未交易以前與經
 手理明逾期自誤此佈
 宣統三年三月廿六日
 承頂人李添財郭春同啟

承頂聲明 ○啟者先夫榮美原日曾與友人在新架
 坡影開永生米號交船上伙及水貨生理歷有年所相安無事只因
 先夫逝世氏以婦女不便獨居海外故回粵故里任居而永生和號
 之生理取仍依然如故不意近日接聞新架坡建源新報內有合成堂
 之告白云云取即與榮美照原圖田三人原因用過股本若干與榮美先
 夫已故復復鄉居氏子尚未成童且復遠居他埠則其所謂應將股份
 退手究竟其出何人主意况且先夫當日在永生和司事之時向有
 是手應得之花紅未結支領今向存店底內查無存單請願將股份
 退手不爲可也但此事尚非存店底內查無存單請願將股份
 在店底內查無存單之告白不能作據特此聲明
 宣統三年三月廿六日

茲將第三期捐款芳名列
 潮州廖正其處捐銀五百元
 潮州王邦傑翁捐銀二百元
 福建成興號捐銀一百元
 潮州成興號捐銀五十元
 潮州茂興號捐銀二十五元
 潮州興二號捐銀二十元
 共十一條計銀二千二百元連上共五千元
 宣統三年三月廿二日
 中華女學堂謹啟

拆股聲明 ○啟者新嘉坡米朱律門牌五十五號五福宗記
 千某什貨出水生理係李先記李如隆李冬青李何利李祥和合股經
 營歷來相安無事今因先記之子名成恒並李如隆李何利李祥和等
 志願別業願將五福宗記生理全盤歸與李冬青頂受同席公親蕭里
 仁翁許武翁謝大木翁李利等四名下前來秉公核算先記之
 于成恒李如隆李祥和李利等各名下所有生理本利概歸各親
 面前收清該夥部亦在公親面前將清但該退股人所有經手與各號
 來往揭借保單等項限至兩禮拜內前來做號理會否則自誤倘後五
 福宗記李冬青承受經營任從招夥生理盈虧不干退股人之事先此
 聲明免致後論
 宣統三年三月廿一日
 五福宗記謹白

廉打取發售



HIGH PRICED QUALITY IN A LOW PRICED CAR

啟者特字通知本公司常有各式廉打車發售價值甚廉及甚
 堅固 諸君幸勿失此好機會欲
 知此車詳細請 玉臨本公司便悉
 茲將各式車開列
 五位車裝筒機器兩燈等全副價銀
 一千八百元
 三位車此乃遊歷之車每輛一千六
 百元
 六位車裝筒機器三燈等全副價銀
 二千三百元車前雙燈價銀五十元
 不在其內

英一千九百十一年正月十二號 羅敏申律才尼里士公司謹啟

亞沙喜(太陽)標蜜酒發售廣告

ASAHI BEER

啟者此太陽標蜜酒前在英日賽會中
 之獎賞其在東方所製蜜酒而得有此
 富以此標蜜酒為獨一無二而一千九
 在新嘉坡農藝賽會時及蒙公眾人加
 君有欲採辦者請到本公司面商可也
 總售處新嘉坡芬蘭申兀連(即海墘花園邊)
 德律風六十五號本公司內



零售處新嘉坡小坡城多利亞街得力門牌三百
 五十一號由本公司
 本公司欲求代理零沽此酒之華人商店如意面
 議此佈
 西一千九百一十年十二月二十號

三井有限公司謹啟



大東方保險有限公司

THE GREAT EASTERN LIFE

Assurance Company, Limited, SINGAPORE.

啟者新年已到 諸君對於自己之壽命應如何保護及如何處置
之方雖使辦法多般而人以保險為最要之端此則實無疑義因
人將欲自己存壽之故也 有等入雖過一生并無存項可分給其
之後人等有在卅時時扶助其子孫迨至身故并無人壽之保險
留與妻兒縱然有等因當時得人扶助足以資財甚富迨至年老
仍存一身而將終他人來助幸若已買有人壽保險此即與男子
人最要之事件得安其生命及慰其懸望之人 諸君有意請來本
公司買保險或通函告知以便本公司立遣代表人來見為要

啟者于欲通知于已收到大東方公司銀五千元俾還一百五十一
號之保單因于先夫何崇錫曾向該公司保壽先夫已于西本月
廿六號禮拜仙逝今日廿七號拜一于已收到大東方公司所給此款
之銀額于特稱謝大東方公司因爲幫助辦理所用之字據及因此使
于利便而不需耗費于甚以舉謝大東方公司于戚友及凡欲保壽之
諸君焉

大英一千九百一十年閏月二十七號

徐金夏謹啟

按何君崇錫乃本坡之經紀人一千九百零九年閏月十八號日
在大東方公司保壽已納兩年利息每年三百八十元六角半

啟者余乃楊密娘之掛砂人欲使全坡公眾共悉已故宋君其壽之婦
婦名楊密娘甚願通知彼已收到大東方公司銀一千元因爲賠償
其夫向該公司保壽之項其保壽之單乃三百五十九號宋君其壽于
西本月廿七號禮拜早仙逝今日廿八號拜一已向該公司收楚此單
之項于甚加稱謝該公司之代表人希呂士君因爲此人所理項款各
字據并未使于艱難而耗費而已故宋君其壽在日又向他家公司保
壽惟由大東方公司先給保項此乃該公司應得快捷及誠信之又一
機會也凡欲購保壽命之人于極衷心公大東方公司介紹焉此佈
宣統二年十月念七日

大英一千九百一十年十月二十八號

楊密娘掛砂人楊慶全謹啟

諸君欲知保壽之詳細情形請到新加坡哥里亞基温里士打路
二十二號本公司寫字樓詢問便也

英一千九百一十年十二月六號

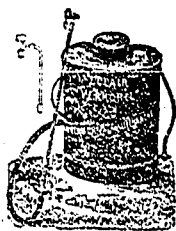
本坡廿九日各貨的確行情

錫	賣出	九十五元七角	錫	賣出	九十五元七角
錫	賣出	十六元七角半	錫	賣出	十六元七角半
錫	賣出	二十七元三角七五	錫	賣出	二十七元三角七五
錫	賣出	二十八元一角	錫	賣出	二十八元一角
錫	賣出	二十八元一角	錫	賣出	二十八元一角
錫	賣出	二十八元一角	錫	賣出	二十八元一角
錫	賣出	二十八元一角	錫	賣出	二十八元一角
錫	賣出	二十八元一角	錫	賣出	二十八元一角
錫	賣出	二十八元一角	錫	賣出	二十八元一角
錫	賣出	二十八元一角	錫	賣出	二十八元一角

錫	賣出	九元二角半	錫	賣出	九元二角半
錫	賣出	八元九角	錫	賣出	八元九角
錫	賣出	九元三角七五	錫	賣出	九元三角七五
錫	賣出	八元八角半	錫	賣出	八元八角半
錫	賣出	八元七角半	錫	賣出	八元七角半
錫	賣出	八元四角	錫	賣出	八元四角
錫	賣出	八元八角半	錫	賣出	八元八角半
錫	賣出	八元七角半	錫	賣出	八元七角半
錫	賣出	八元四角	錫	賣出	八元四角
錫	賣出	八元八角半	錫	賣出	八元八角半

匯票行情	匯票行情	匯票行情	匯票行情	匯票行情	匯票行情
匯票行情	匯票行情	匯票行情	匯票行情	匯票行情	匯票行情
匯票行情	匯票行情	匯票行情	匯票行情	匯票行情	匯票行情
匯票行情	匯票行情	匯票行情	匯票行情	匯票行情	匯票行情
匯票行情	匯票行情	匯票行情	匯票行情	匯票行情	匯票行情
匯票行情	匯票行情	匯票行情	匯票行情	匯票行情	匯票行情
匯票行情	匯票行情	匯票行情	匯票行情	匯票行情	匯票行情
匯票行情	匯票行情	匯票行情	匯票行情	匯票行情	匯票行情
匯票行情	匯票行情	匯票行情	匯票行情	匯票行情	匯票行情
匯票行情	匯票行情	匯票行情	匯票行情	匯票行情	匯票行情

代噴水機廣告



啟者本公司專家代
 噴出之水極其細
 現在最大之樹乳園均有用作

殺滅茅草及各
 種樹根之用如
 用此器比之抽
 拔樹根之費可

減至十巴仙本公司可在于吉隆
 及亞珍成坡係託 羅麗夏巴君 爲

代理人此佈

西一千九百零九年十二月十四號

啟者本公司現辦到英國最著名之
 鳳標紅泥在市上呼作紅毛泥
 來叻發售此泥乃用上等之材料製



成最能耐久 諸商如欲採購者
 請到本公司面商價值從廉此佈

新加坡波專家代理人慕娘有限公司謹啟

