

本報創始於光緒二十一年... 凡欲閱報者請向本館...

叻報

(號一十牌門力得實勞哥在館本)

印工絕倫... 凡欲刊登廣告者請向本館...

Printed and Published for the Proprietor by (五拜禮號二月二十年十一百九千一英大) No. 11, Cross Street, Singapore.

○拿夫有限公司... 本公司之章程... 凡欲入股者請向本公司...

論說

將來之地方自治... 立憲政體之下... 自治之舉廢... 視乎財政...

部分。果為一自治體乎。抑非自治體乎。則必曰關於自治體。殆無可疑者。又據城鎮自治章程。自第四十一。至第六十九兩條之規定。自有府廳州縣議事會之組織。自第一百零三條之規定。自有府廳州縣董事會之組織。則府之一部分。果為一自治體乎。抑非為一自治體乎。則必曰關於自治體。又無可疑者。按是以前。我國城鎮鄉之上。有廳州縣固矣。廳州縣之上。又有省。是必經兩級而始達於中央政府。又有府。則全國皆經三級矣。經三級而始達於中央政府。則為地方之人民者。孰非城鎮鄉之居民乎。孰非廳州縣之居民乎。又孰非省之居民。與府之居民乎。而亦孰非國家之國民乎。以一國之自治體。而必經此多級以遞相轄屬。則人民多經一級。即增一重之負擔。此事實上。固無可免者也。不審唯是。地方財政。與中央財政分離之初。上與下之政務範圍。非階酌畫一。則則紛紜。而不可兼理。而自治體既有多級。而各級所屬之居民。同時而兼負其稅之經費。其民力之克勝與否。姑置勿論。各級政務範圍有廣狹。則其歲入之規畫。其不能一律可知矣。按城鎮自治章程第五條。自第一至第六兩項之規定。其政務之範圍狹。而廳州縣章程。自第二十一條第一項規定。其政務之範圍則廣矣。如以廳州縣及府并言之。則將來之政務範圍。非定一正確明顯之界線。以為之標準。其政務之範圍狹者。與廣者之相。必不能復以此注此。而視其間輕多級之限制。其能否直接課租稅。其附加稅之項目。如何制定。或附徵國稅之外。於上級團體。再徵地方稅。如何抉擇。否則竟以國稅補助之。是則若欲組成全局租稅之一條。亦謀國者所當慮及之。而不容一口緩矣。按諸財政學理。一國租稅之原則。國稅之確立。則地方稅及附加稅。決無所附麗以存立。乃籌備案釐訂地方稅。則列於第四年。釐訂國家稅。反列於第四年。先後倒置。吾所不解者也。要而言之。地方財政之發展。與民生之休戚相關。今國家之政務之範圍。日以擴張。地方之財政。亦因而增加。則自

然之勢也。第界限未清。法制不立。雖日曾清理財政。量出爲入。預爲計畫。終無效耳。現在上者。既不惜捐民之室。而盡劫其所存。而在下者。又復不憚破國之法。而厚其所入。不子以懲稅病民者。亦足希矣。 錄申報

本館專電

○香港專電 昨日下午本館得接香港通信員發來專電云澳門報知澳督辭職已舉呂生嗎基士威拿君代之各尼誌已返香港云

本館專電

○英京樹乳行情專電 本坡實得力太晤士西報得接去月念八日英京發來專電云今日拍賣樹乳價值甚高有因此業者均以爲大宜可守此次出投之樹乳共有二百五十八墩其中巫來由乳二百十七墩實因出投之數短去五十墩是以價值爲之觸動上乳片六司令八弁至十弁比前價漲兩弁吉立六司令四弁至六弁比前價漲三弁上巴勝六司令兩弁至四弁比前價漲一弁云 念九日麻六甲專電云麻六甲勃蘭多有限公司得接日昨英京電會上巴勝六司令三弁半行情思略云

一千九百一十一年十一月舉行云○法土兩國所訂關於保護亞兒里亞主權之約經已成立云○土國使者稱俄國傳士軍已判波斯之邊界政有戰事之說確無根據云

○按省警拒守國律例之駭聞電音 去月念八日英京發來電音云嗎呂士○按爾國省城名○發現力拒守國律例之舉動當在大會堂集議之際其中無位可坐者多至二萬人堂中喧言倘若母國訂此舉例恐有極烈之舉動公府倫敦足里君云若有賊成流血之事國家必須担保云云旋在空中議定籌備資本以供募兵兩隊及購買軍械之用訂購捐款一萬金磅云

○佳士邊河之鉅災電音 去月念八日英京發打發來電音云佳士邊河(近黑海)大風爲災碼頭沉沒波斯人溺運三百名船沉十艘沿海市鎮七處均遭水淹云

京事

○秩序已失 資政院連日大鬧故政界現象日覺險惡血沈冤冤岸者亦頗不謂然否無論如何議場中何得不容有反對之意見今院自竟有議員素高聲喝打谷損神聖議場之價值矣

成惟河海兩員勳監陸國力爲反對并聞議員勳決再倡海軍捐先從各王公大臣籌辦

○須防洩漏 近有某國人在京以重賄賄探海陸軍秘密案件○陸軍偵探召集各司日申明洩漏軍機者必將專探并提嚴查重懲以肅軍紀而杜外患

○運船之費 某人來中國運動借戰船者在北京已共費去金三十五萬磅

○起用由來 前御史安聯峻自夏調奉旨開復仍安居陝西原籍不肯出山近某公以實行立憲後人才缺乏之員亟應起用其裝遂改因在監國前力保其才故有口以內閣待用之除聞侯到任後當派員幫辦憲法公倫邸奏擬憲法○定期實行 資政院若作權議案討論已定三年後實行一律禁書監印契箱

○以陸入格 資政院議員擬復當面次諸人提議研究議案即不反對謂凡前來當議員的不來當國會議員的嗣聞院後於廣四禁烟一案又爲與機辯護於是禁指斥之去月十四日議復私出題爲資政院議員以其有違院章易宗受等請議長飭員子懲辦

閩粵

○將設圍練 廈門法石街僻處海隅隆冬之夜時有海盜騷擾居民鄉中男子多遠商於外婦孺又未解守衛之法故村人每際三冬時常患盜現陳君潤烈李君慶昇黃君經臣選集近鄉耆老共議組織鄉團以防盜賊已於各境嚴設鄉團招募紳勇矣

○齊店陸添 廈門齊店准例不准開其牌照停歇頭三月外者亦不准開此金利源公司遷禁烟功令仿上海各埠辦法也迄今迭派送少令度不過百十二家上下詎此次夫強社發給牌照以前齊牌有例三四年者亦往夫強社請換新牌到手近日派開者共廿餘家之多定例不准過保項齊者近亦一概照准禁烟前途可嘆可嘆

○粵費國力 永春德邑四僑英

山鄉乃李姓巨族也中有一澤祀

名曰濟山巷乃無竟論之社會焉

為飲離民財哄騙愚也神演演

劇費積數千金逾年輪交百萬幸

督適該鄉有生員李慶良附實李

鴻恩願生李鴻才監生李精光設

立萃英學堂一區措置頗臻完善

因該就濟山巷神產抽出若干以

助學堂經費輒被迷信神權者所

阻攔原奉節制令判出一百元為

萃英經濟訓又被頑固輩橫生阻

力議將該款瓜分社內各私塾而

萃英所得無幾似此經濟困難又

安寧學堂久遠哉

○整頓粵學 督辦學政大臣澤

公現與新前督督張鳴岐在京會

商整頓粵桂兩省暨務擬設學政

公所置正副監督各一員故日前

有前制形恩榮致廣之旨也

○鶴山巨火 鶴山沙平墟去月

十七日下午四打鐘山余雙僑爾

夫慎殃及附近舖戶九十餘間

○何以答復 粵省同鄉京官集

議電調歸譚屬員庇賂之理由

要其答覆

○又級教學 日前清遠縣飛電

到省以連州鄉民擬拆學堂學立

捐局各情現增督以該州鄉民素

稱強悍匪因釘門牌焚燬放受此

大復煥發學堂實屬野形同

化外若不從嚴究辦則此風一長

不可時地地方官應先事預防

各亦難辭特委吳守宗出會同該

捐收收國政會商妥辦矣

○查緝匪首 大埔內山抗釘門

牌案昨胡令來警道札飭泰總督

案批據該縣具稟請將縣內山

鄉惡習抗緝查拒擊官軍及本案

詳細緣由現據情形稟核昨據潮

州道領陳守電稟會同親往查辦

已就範圍並請飭潮連首郭瑞球

懲辦將生員李兆春撤革衣頂

等情即經電覆在案茲據原稟情

遵照前電隨時稟府將一切善後

事宜妥辦仍令督嚴緝匪首郭瑞

洋務務究懲勿令玩縱等因札縣

遵照批飭勿令玩縱具律云云

○購辦會匪 興隆小刀會匪首

田螺精因犯案煽動官輕茹大令

歷買未獲茲特加賞購緝其文云

為加賞購緝事案照小刀會匪首

田螺精前此甘姓與黃姓互鬥一

案該犯實係主謀迭經移飭飭源

屬宗未獲又前甘姓與潘姓因爭

水起畔該犯挾嫌誣魚槍掠猪牛

迭據潘姓指控有案已屬罪不容

誅查該犯允因搶提黃姓賄賂三

十元購緝在案除催督勒潘除族

嚴緝緝交外合亟加賞購緝為此

示仰該色軍民諸色人等知悉爾

等如能拿獲甘田螺精者賞給花

紅銀七十大元連前共銀一百元

七元如有知該匪蹤跡踪報信

仍一半賞給獲犯之人銀封緝庫

犯到贖實即給決不食言須至實

格者

本 坡

○舉員改期 工部局登有改期

公舉兩段局員之告白製之便悉

○圖死堪憐 日昨三堂提訊某

爪亞婦劉某求死案據供居于惹

夫干拿律因無錢返里是以欲

圖自盡官判入獄款一月聊示

薄懲使知生命之貴重

○羅軍陸異 白蠟商曾多期早

倫現已送交太平之博物院中以

供眾覽矣

○竊匪監禁 粵人何耀被控去

月廿八晚在小坡二馬路門牌廿

九號成記洗衣店竊去衣物估銀

四元業拘於案已誌昨律憲悉昨

午府訊判監禁苦工三個月

○賈匪繫獄 粵人楊玉又名陳

華去月廿一日將金表金鍊及銀

壓銀盒等物往案芝律門牌五十

七號恒發當舖附質為二百六十

六號當舖所見語以此物何來

支吾以對即拘之帶至捕房調查

知此物乃日前搭德國郵船來叻

之西人積士即即遞老符失者

運逮之於案口詳即帶去月廿九

日府訊查楊曾犯舊案一次判禁

苦工三個月其物則給德國郵船

○竊案待訊 爪亞人曹七也見

在檳實得內請買買火交午肉

○竊案待訊 爪亞人曹七也見

在檳實得內請買買火交午肉

日下午四點鐘鐘有閩人周五偕

數人到會食果不名一錢遂而欲

行爪亞人向其討債因口角滋

幸用武爪亞人以刀砍傷周五之

額約三寸許後為十四號英差拘

之逮案今日府訊

○盜石被執 閩人鄧相昨日下

午與陳半鐘在巴士堅律私盜王

家石一塊二百八十號運洋見而

詰問他即將此石擊為兩段遂

拘之逮案今日府訊

○竊案拘案 粵人司徒森木匠

也昨晚十一點半鐘時在美芝律

竊去英人某甲呂宋烟四十四枝

值銀一元七角六占為英人所

尋鳴七百一十七號華暗探拘之

逮案

○搶匪拘案 潮人霍丁喜昨晚

十點鐘在馬車街被同潮人古鼎

江搶去銀表一個銀鍊一條共值

銀一十二元登即鳴捕三十號巡

差隨至拘古鼎案今日府訊

告 白

告 白

告 白

告 白

告 白

告 白

告 白

告 白

授受聲明
○敬啟者本坡山仔頂街十二號門牌恒順豐出水九八生理係李福仁張開川二人同創向安無異茲因李福仁張開川二人志圖別業擬將合創之恒順豐生理及內外坡賬項并傢器盤頂與李江泗承辦開創二人承受經營自前自此之後恒順豐生理盈虧與李福仁張開川無干所有恒順豐與廣寶號往來皆歸李江泗承辦開二人經理如李福仁張開川二人有與外間私自來往揭借等項概歸二人自理與恒順豐李江泗無涉如有未清揭借等項亦歸二人自理自今日起凡恒順豐與李江泗交易及往來揭借等項交涉必妥若有恒順豐盈虧兼有李江泗揭借方份恐恐否則概不問手是問此佈
宣統二年十一月初一日
退盤人 李福仁 張開川 全啟
承頂人 李江泗 全啟

公舉局員展期告白
○啟者所公舉丹戎巴葛段及梧槽段之工部局員前定西本月六號今已改期十四號每日所收公舉之票限至西本月六號拜二為止工部局總辦定于西本月八號拜四臨人投票舉員事宜此佈
英一千九百一十一年十二月二號
新嘉坡工部局司理人波儿刺士奉命啟

新聘名伶到坡廣告
○啟者本堂親赴上海定聘頭名女班中之老生正旦大花露伶到叻善唱奇曲調精演新齣頭角足以娛心悅目次及零碎小調亦擅撥弄 諸貴客欲臨一聆請早玉臨為盼此佈
宣統二年十一月初一日
豆腐街門牌 第四十四號 蓮玉閣主人謹啟

輪船招投告白
○啟者本館定于西一千九百一十年利心末月十三號拜二即華十一月十二日下午二點半鐘在本館內拍賣英旗之輪船三艘名曰登和豐利豐此船現在新嘉坡六甲海峽每拜六及拜一可以觀看欲知詳細請到拍賣字便悉 諸君有合意者祈屆期 玉臨投買可也此佈
大英一千九百一十一年十一月三十號 吧報拍賣館啟

會議立英先皇紀念廣告
○英先帝梓揀第七位位以保泰持盈為政策宇下臣民商咸被德惠本坡紀念之典現向缺如茲擬發訂西歷年利心末六號下午五點半鐘各商官商入等在英先帝梓揀多利紀念堂開議應如何為英先帝梓揀第七立紀念以垂不朽凡我華商族民務祈屆時咸集共相贊成務答皇仁於庶民
宣統二年十月廿九日 吳興隆啟

工部局告白
○特此通知茲照工部局一千八百九十六年所定第十五條更改章程一千九百零三年所定第三條更改章程及一千九百零六年所定第十二條更改章程又一千九百零七年所定第二十七條更改章程因本坡工部局在坡中第四段內公舉人員莊福利君于一千九百一十年利心末月三十一號滿任茲特定于一千九百一十年利心末六號拜二在新嘉坡地稅工部局之寫字樓再行公舉兩員其投票時各人票之入字收票之處向總理四點鐘止其票紙可於投票之日由各人票之入字收票之處向總理收票之人取討紙一紙須遵照所定之律章如欲公舉局員須當于一千九百一十年利心末廿八號拜一以前將方可于公舉總然該兩員須有公舉之權可以公舉該段之局員者方可于公舉局員之格式紙可向工部局司理人處取討便得而本局總理人員當於西一千九百一十年利心末月三十號拜三由下午二點鐘至四點鐘在本局寫字樓內帶同該段凡有人入字前來告訴所入之公舉字據果有不合之處否以憑核辦此佈
大英一千九百一十一年十一月八號
新嘉坡工部局司理人波儿刺士奉命啟

工部局告白
○啟者茲本局所估一千九百一十一年本坡工部局界內各段及地段全年稅以便抽取取門租者經已估明立冊其冊現列出存於本局寫字樓內以便估稅之人除禮拜外每日均可到本局寫字樓內觀看而本局官員當於一千九百一十年利心末月十六號禮拜五即十一月十五日下午三點鐘在本局寫字樓內會集以便聽斷估稅之人來訴所估之價或有不公之處否倘逾此期即將其冊止結又凡陳訴所估門租有不合之處者務當具字於所定聚會之日至少十四日之前付寄前來通知或至是日前來當面訴祈以便將冊再行更正均無不可特此佈告
大英一千九百一十一年十月廿五號
新嘉坡工部局司理人波儿刺士奉命啟

承頂聲明
○啟者牛車水水崎甘內門牌二十五號建發承頂安號原係張加股開設今將酒樓家器店底全盤頂與汪廣德承受定于十一月初一日交易清楚從此生理盈虧均與張加股無涉而汪廣德承頂安號有與外間往來賬目揭揭保認等項請于未交易以前與經手理明逾期不來即與承頂人無干此佈
宣統二年十月廿五日 承頂人汪廣德啟

酒池蘭萬標車風正 酒池蘭萬國法正

WINDMILL BRANDY.

店均有發售
 此酒必須注意
 幸勿誤購
 宣統元年閏二月廿六日
 每樽價銀一元各處均有
 總興公司謹啟



及取
 入者
 樽本
 乃公
 係司
 法通
 國佈
 英備
 國看
 酒知
 在悉
 于此
 坡標
 中萬
 第一蘭
 暢池
 銷酒
 之係
 酒在
 廠法
 看國
 欲購
 請成
 以

記爲標狗雙

悅真然必試嘗一許准所醫名由第酒池蘭萬國法

雙
 狗
 標
 爲
 記



雙
 狗
 標
 爲
 記

或製于枝若用全酒池蘭萬標此保可

本爲因廉最銷其上市于在半角二元一價價樽每

試一人東供以施舖坡在酒之標此將欲司公

下列名店之酒此賣沽將茲

- 成發號
- 榮德和
- 振源興
- 清公司
- 廣裕隆
- 和昌號
- 錦昌號
- 恒興號
- 錦興號

專售馳名捲烟告白

啟者環球上所製之菸捲烟枝多矣未有如楓樹樹捲烟
 之佳者此烟名曰加勝巴樂此菸之捲烟第一精良及在
 市上行銷其價值又廉最廉此烟係將頂上華衣領之烟



葉捲成此等烟枝體處
 均能採購諸君有欲
 試驗者請到本公司索
 取此烟之辦頭不取分

文 在于新亞校 網略 西貨等處之專售人乃係利
 直喃有限公司有欲烟氣請以暢購筋面又自珍其身體
 者請垂 肯認此佈 利直喃有限公司謹啟

凡各貨物俱用馬嘜

羅奇生



經英政府
大府註冊

別人不得假冒影射

發行處中街門牌式十八號羅廣同濟各款藥酒

羅奇生

丹戎巴葛門牌二百六十八號奇發
牛車水第拾號 奇興
新北索二十二號 奇安
小坡大馬路四百六十九號奇祥

自辦各色洋酒
自釀各色米酒
自辦天津美酒

發行

噴 奇 生 酒 叻 馬

LOH KEE SENG Singapore.

本號支店 天津羅恒益 各種美酒 向消金山各埠 久已馳名 今承本坡酒例改良 辦來

自辦天津各色美酒

發沽 香港味美 確為洋酒正裝 與別家轉托扣雜者不同 請為嘗試 當知真偽

LOH KEE SENG SINGAPORE

羅奇生酒房

本號致和港好米酒九州府人多知之茲如法在本坡蒸釀純用糯藥米醋釀成並無火酒花糖雜質

自蒸正氣各色米酒

大有壯氣補血之功故無燥熱肺之患凡為中國人請飲中國之本酒房謹啟

躉賣格外相宜

由本號代報運出 水免稅酒價更屬 廉平比之貴客 親到香港購辦更 為相宜便捷

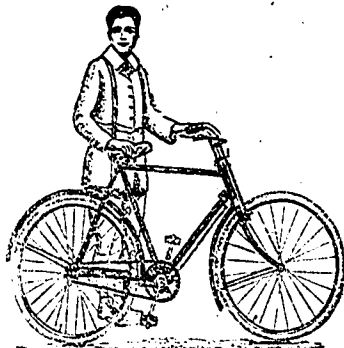
宣統二年正月廿六日

各酒價目繁多 茲洋玻璃樽酒開列

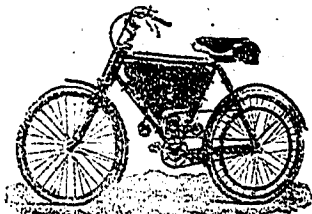
玫瑰露酒	銀九角	汶酒	銀九角	桑寄生虎骨木瓜酒	八角半
茵陳露酒	八角二占	紹興酒	五角半	廣同濟跌打酒	四角半
蓮花露酒	八角二占	黑糯米酒	五角半	廣同濟風濕酒	九角半
五加皮酒	八角二占	白糯米酒	五角半	廣同濟百歲酒	六角半
史國公酒	八角二占	宵梅酒	六角	廣同濟毛雞酒	七角
高粱酒	銀九角	牙擦酒	六角	廣同濟衛生酒	六角半
				廣同濟三鞭酒	六角半

羅奇生謹啟

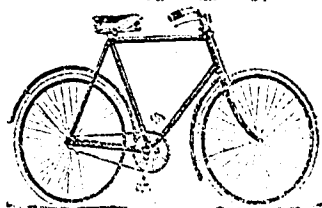
LITTLES HIGH GRADE CYCLES.



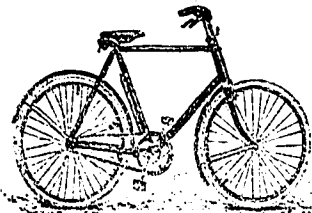
士丹達童子脚
踏車製作甚精
全副如燈及鐘
等每輛價銀五
十五元



摩打沙哥芝
脚踏車重八
十五磅每輛
價銀三百九
十五元



羅耶脚踏車全
副如燈及鐘等
每輛價銀六十
五元現存貨倉
內者廿二英寸
廿四英寸二十
六英寸



烈底門脚踏車此
車乃照本公司款
式製成十分精巧
而價值甚廉全副
如燈及鐘等每輛
價銀五十五元現
存貨倉內者二十
二英寸廿四英寸
廿六英寸

然里直公司告白

叻報附張

大清宣統二年戊庚
十一月初一日拜五
隨報派送不取分文

要件

內地金融界恐慌概況

滬閩亦欠成九鐵路款 ○黃九鐵路電款工程委員候補同知許真洪具稟藩台請源豐潤倒欠路款思云黃九鐵路向有公款寄存源豐潤等處連日支取匪巨其款於九月初八日停止收付同知當於星月前往該號起運米兩乃該號只開回票單一紙並無現銀當經南崇勳乘車請公維持隨來南知源豐潤停止收付由藩台派員督飭清理合稟請飭台先將此項電款工程公款先行如數撥還以免快工云

煙台銀根奇絀

○山東煙台青島等處銀根大緊前由南處商會請東德電致度支部擬向大清銀行借款百萬維持市面乃十日未得覆日來連電催問大約大清銀行必不能出借

河南金融界之恐慌

○汴省錢業自五月以後事根之緊自從來所未有日前源豐潤倒後汴省亦大受影響各存戶紛紛提現上月十七八兩日幾將某銀行擠倒幸津泉銀號為市面大局起見代收發行銀票三日之內共收票二十四萬餘兩會立即聲明實撫懇請發放維持以免蹈上海覆轍實即飭藩司將庫收之清單兌出現銀五十萬兩交津泉官銀號分撥濟急市面略定自九月十七日起至十月初旬津泉官銀號大清交通銀行以及各票號約共出銀一百七十餘萬日前各票號收信存款逐日往來者利息已增至四分五釐金融界之恐慌亦可謂達於極點矣

正元錢莊股東被擄

○上海正元錢莊倒閉後案累甚大由上海縣派差陳其卿到粵移請南海縣派差會同四縣來粵馳往西關

糧庫西街馬觀察第傳出馬辛辰等回上海歸案審訊聞馬氏係該錢莊股東云

無市恐慌之現象

○蕪湖商務因米市收緊業已數年不振現因金融恐慌各業停頓大有岌岌可危之勢各商擬聯名稟請朱撫鑒度支部飭大清股法維持並令發院籌款接濟不得趁危取款以破市面云

漢口錢業大恐慌

○漢口市面之恐慌因三怡源茂隆等錢莊及胡同昇各首飾店相繼虧倒所以致之乃不過外強中乾尙可勉力支持邇者上海源豐潤止元各票號亦先後虧倒商情益形困難且各土商因去年獲利均爭相販運現在府路預帶銀根因之甚緊上月底比期各錢業周轉不靈受其影響者實繁有徒如協成仁銀號大豐錢莊義通祥銀莊豐成錢莊萬泰公錢莊德昌銀號厚昌錢莊衡康錢莊萬裕錢莊興泰錢莊均被牽累共計二百餘萬兩之多惟協成官銀號與泰裕錢莊已被發封袋通詳副官劉仁山私虧六七萬現已潛逃無踪其影開之同濟冰廠因之無款應付幸在某公司保險有七萬兩幸於是日早開行縱火燒焚而無暇借以備彌補其餘停歇各家一併將帳搬送呈尚台核明辦理而商會總理盧君鴻治刻尚未歸由協理君文安再四設法擬向某洋商借借鉅款以資維持各錢業或可藉此轉危為安現據錢業中人云此次週轉不靈尙不至大變惟十月半及十月底為錢業一大關鍵否否為放關期之時稍不靈通困難立見是在官事者預為防患毋蹈滬上之覆轍也可

漢市錢業恐慌之續誌

○漢口九月底比期倒閉興泰裕萬泰公等五錢莊情形已詳前報現聞在棧正街之源益錢莊亦因支持不住倒閉東夥乘隙潛逃聞該店東熊某自水廠賃近因假各攤發生

意虧賠幾三十萬所欠債約在十五萬左右夏口應已將其店屋住宅發封與官當道電咨各省並通飭各屬協緝該莊東鄂監案執道

行省

緝匪調軍 ○又聞東督錫清即現調一領軍隊赴遼陽兩省山僻道二條一帶駐紮嚴緝緝匪以靖地方云

場外慘聞 ○汴省坊屋向稱簡陋而省城之內沙土甚多建屋尤為不固今秋由多自六月起數月來無五日不霖雨無一次非大雨因之各屬無一處不屋塌水災倒塌房屋無地無之省城各街共倒瓦屋一千四百三十二間各鄉之草房更不待言收慘者耳月念七夜聞省內北西一帶共倒瓦房百餘間壓傷百餘人

焚毀慘聞 ○去月十八晚一時上海英租界大馬路接源坊九方一百五十二號門牌某粵人所開之泰昌藥店突然起火延燒比鄰鄰泰來號又振興相繼共焚樓坊五幢事後查知該藥店內有彭姓同居男女大小十一人間有六人焚斃在內該店夥亦焚斃五六人前日已在火場內檢出屍體五具當由捕房飭送驗屍所傳驗地保報縣請驗○又新聞溫州路三十七三十八兩號門牌王仁全家前晚起火有一女兒名桂寶年八歲不及逃出致遭焚斃業經捕房查悉將屍車送驗屍所報縣請驗

泥火續聞 ○德臣西報接上海去月二十日電云前日上午火燭焚斃十一人其拒四入者送請此報設資內人焚斃有數者

仇人已獲 ○余孫孫遇仇被江一案詳情迭誌前報去月十七日外間忽有謠傳謂此案正兇係胡人混入王二已由新陽縣緝獲不日押解到滬聞訊確是香噴噴刻尚未見明文惟捕房聞悉後已派探詳查復核矣

外交

鄂派駐奧之麥君來記 ○外部派汪鍾霖充駐奧麥君官周廷華陳以復充駐奧書記官

東督又有警電到京 ○頃聞東督錫良有電到京大政謂某國日夜增兵守無可守防無可防請政府速派艦隊政府中人皆相顧失色一籌莫展又聞某國日前有照會到鄂凡我國新式陸軍均由彼派員督同訓練不得挈別云某國之咄咄逼人誠可畏也

忠盜

兇犯解省 ○去月十五日兩廣督解兇犯三名聞該犯為海定案長門明密案獲押解上省解赴臬臬廳提法司察核研究核辦

三犯押到候審密審內據者云乃古川解案案係八月十七日殺斃人命至今尚未收屍古川與侯官交界縣縣雖兩省向未供招因轉移文管者審訊侯色主以命案重大據報屍已腐爛立即派員帶同仵作查後約有六七十人前赴監驗死屍再行訊辦恐光

巨匪解省 ○前兩月由過路塚途在香港長洲被獲之匪徒七人經華官選集匪人到港當堂指証匪徒認供交羊城訊辦經已審實於去月十八日解交廣元城船解往省城由魚雷船雷虎沿途護送

執獲強匪 ○羊城十八甫光商公可接一打單匪兩劫強數千金函內聲明交往新巨欄案與詳客棧某收前店接閱後不動聲色即約同多人前往該棧查其住房果有此人隨在門口守候不一時見該匪身穿長衫下樓去各人出其不意突前執獲搜其身上洋鎗通碼無數現已解官訊辦省城兵營森嚴之地而匪徒猖獗如是亦世變之憂也

微言

人體自治說

有病者上下不通中氣阻隔痰火失治麻木不仁外感寒乘內體羸弱病發於始

張漢曼之曰一體不治累及全身病之由來匪一朝一夕之故矣脫令軀殼不存吾神明其安宅

觀此病入膏肓即有醫國手恐無以奏效非自治不為功願者君主之官神明出焉雖一身之所統然萬幾幾無靈之憂自今以始下令於諸官其頒布憲法實行地方自治之制

於是以頭部神經統系之區即定為神京中央集權之地首改官制使臨官司都察視官司警視官司司納育昇督司通政以達上下之情實久鬱之氣

復以神經為節節部而電線於各地以流通全體之機關使皮膚官外交以保護內部之自治防禦外界之刺激

其餘各體莫不令其具自治之力以保衛全體消化器則令府院內界之助城排洩器則令排斥內容之腐敗呼吸器則令疏通民氣吸收外界之新鮮空氣以補內治之不足

變行政之靈與各處一體行自治之制

務常令全體運動操練庶壯其體魄以警軍國民之體格
於是各體咸灌注其熱血鼓舞其精神脈絡疏通團體堅固者通之
屬者去之而人體乃大治
君子曰觀於人體通乎治矣

龍舟歌

(剪髮者注意)

懷國恨 叫我無得開眉 獅夢得咁咁送界眾歡 第一个隻金鈴
小犬近在東鄰至 恒共老翁結義戰敵就着分肥 遇着四方狼虎
恒又稱知己 假作歡迎實有所思 點想狠貪虎惡咁同味 有日
獅狗都要吞埋个陣悔恨已遲 我地祖國近來情勢極似 對付藝
雄打計可施 點帶同胞操盤好把獅威試 合力齊心做一個救國
兒 重有一宗笑柄真羞恥 綽綽綽長好幾似 黎風絲个的人好日
朝朝話話如指尾 有的話係半邊和向十足無幾 好任人心好口
想把青絲染 剪髮華裝裝吓土匪七絲 獨惜我地僑民未改冠和
履 洋布洋鞋習慣惡移 你勝絲帽叫多難以屈指 帮襯他人好
比至大概漏冠 但即同胞做事想透頭和尾 委國須防損國時
小弟歌詞唱出你地須留意 未雨綢繆免悔滋 重望呢龍龍刀藥
過一定多權利 除國恥 外侮何須止 有一日撥開雲霧我就笑
口微微

請看黎合盛兩號之鸚鵡金線改寄 功未有開學借之原因
啟者本號向在中國廣東省城西太平新街開張揀選正色上好真赤
金線運來石叻埠一向經寄中街朱富富號代售久蒙 諸君賞顧遐邇
馳名今因朱富富號生意已歇歇本主人勢難將貨托其代售是以
本年七月初一日起即將黎合盛兩號金線轉寄朱有蘭號專
售并無分寄別號發售其貨招牌紙而外裝項俱照舊式惟將單單紙
內之朱富富三字改換朱有蘭三字而已今將石叻埠通發號牌單
卷寄白如有無恥匪徒敢取用舊貨冒充黎合盛兩號字號或將兩
牌尾加多正字或添老字真字及其配等或改埋頭照影射之類一
概查出定即執拿究治决不姑寬特此通告原因俾眾
咸知本號之金線改寄石叻埠朱有蘭號之緣起也倘蒙 仕商賜顧
請至石叻埠老北索中街門牌二十三號朱有蘭號採買認明招牌及
黎合盛鸚鵡印記黎源盛盛印記庶不致誤此佈
宣統二年八月初二日 廣東省城西黎合盛兩號主人謹啟

生理係蔡蔡配即子佩蔡蔡前命才兄派本國醫醫蔡蔡子自
志願別業應將板大與蔡蔡生理及服底家器一切應歸與蔡蔡才自
已承受經營迄今掛號向高自理于庚戌年十月十八日送到公堂
黃漢輝陳榮光鍾小字陳金鐘陳榮華等所有數目當面核算清楚
日後生理盈虧與蔡蔡無涉至蔡蔡以後有與各人往來揭借或
匯明等項俱歸蔡蔡記是問不干板大與蔡蔡才之罪恐免後論特此
聲明
中歷庚戌年十月廿七日
承生理人黃金才 退股份人蔡子佩全啟 三

吉屋招租廣告 啟者有屋坐落施施街門牌十號客由
西利心末月一號起招人租賃欲知詳細請到本館便悉此佈
英一千九百一十一年十一月十二號 巴越館館謹啟

吐瀉宜防

(外埠虎骨膏之治法)

吐瀉之症常時皆有之處於南洋熱地之區不論春夏秋冬均有是症
發現縱使其症不如中國時症之烈然亦不可不防其或發也亦防
及病發宜早備好藥以供臨時之需蓋時如之虎骨膏雖云可治風濕
骨痛之症即於吐瀉筋痛腹痛抽筋之症未嘗無效經已屢試效驗如
响吐瀉之症常有吐瀉筋痛筋抽筋之証據見此症候速用虎骨膏力
按痛處頃刻之間筋舒痛止筋肚
痛刺骨亦可用虎骨膏數十片許
與熱酒或熱水沖服立刻就可止
痛如不效驗服一點鐘久再服一
次除不愈之理此膏已為王家
衛生處過內無丹毒及鴉片水銀
告庚之類各家宜預置此藥以備
不時之用如無外治之庄可用內
食之庄內湯匙以熱水或熱酒沖
服立刻應驗 每大另銀 小
錢五角 多買價錢另議

去風虎骨膏



本坡代售處

外埠發行所

大英一千九百一十一年十月廿九號
考授英國煉國化學執照盧詩如監製
五馬藥材號
本坡代售處 大馬路中法藥房 荳腐街口合豐商店
外埠發行所 檳榔嶼新街口合豐商店
吡叻怡保保巴羅英屬藥房

和聲謹告

查開同氣運枝每叶搖旋之奏而揚獎分道各展進取之才竊惟我等兄弟四人長日顯榮即榮配大日顯耀即耀記三日顯祿即祿記四日顯爵即爵配承先嚴於光緒辛巳年開創再合南叻叻生學經委難行看米一切歷年既久創於前者幸守於後兄弟相和得於心乃思於手俯仰之間遠望目擊耳今者值此商戰時代復再奮志雄飛乃應照份分委實行別圖建設發將南叻再兄弟四人應份均分各將名下所得之項領收清楚所有公司從前創置兩中舖業每年租項仍照四人應得均分此係各相甘愿以盛太倫之業事安於二月十六日在南叻席請到密長李君宗亦林律師許人存表弟陳兩林及舍姪揚芳楊山等燕飲香歌聊應承先祖德並將南中府理學路祖國以誌先君德再之恩而南叻店底家器則概歸李君宗亦林承受與資共營厥新號曰再合南記以副今昔之殊而取南叻之業隨登報俾眾週知此佈

宣統庚戌年十月廿五日

南叻郊吳

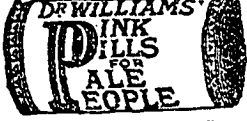
吳即全啟

○北京公劉子君以其... 醫復原之新血立充補血片起者之血便使之建立身體得有力以充與食飲滋養之福辦也試則北京君有患乏之症而論之為君北京國史館承領官家藥製之辨十五年即草履士大醫生紅色補丸之醫助隨痊全消允將實情刊列如左云○余身則仕職若不戒除烟



照五芝滋補員命官商承館史醫京北

治遺命 君之疾 者即就 韋廉士 大醫生 紅色補 丸也



百假防混樣與明認者購

失調 胸膈疼痛 腎度痠痛 左膝右腕 跌打風痛 皮膚炸裂以及婦科產症尤為特別之聖藥韋廉士大醫生紅色補丸各處藥房均有出售如內地無從購買可直向星嘉坡海邊第壹號韋廉士大醫生藥局函購亦可 每六樽價銀七十六元 每盒價銀二元二角半 實得力藥師費不取

憲示

大英欽命新嘉坡輔政使司 為招人承充工役事照得本國家現欲招人入票承充本坡大醫院及福輪醫院陳馬生醫院之役由一千九百一十一年元月一日起以一年為期而充大醫院及陳馬生醫院藥其工役之費內充充挑運米米及洗心米月五號禮拜一即於十一月初四日中午以前送交本署以憑選擇承充人必于票簡外寫明承充此項工役而陳馬生醫院每一醫院當備有若干字以欲知其細情形可向大醫生寫字樓查詢便悉價之高低任由國家裁奪不得執價低者得之說相爭各宜踴躍毋違特示

英一千九百一十一年十一月十號

捐建學堂第一次芳名錄 ○敬啟者本校前經好學諸君捐助發起於九月廿五日開辦籌備會其承承瓜菜公局總協理諸公贊成或贊助 各賢贊同心同德踴躍爭先謹將其經手所登總芳名錄開列於後此後仍將捐輸錄登幸垂察焉

初鳴謝函謝賜謝此後仍將捐輸錄登幸垂察焉

泉德贊捐銀五百元 怡興贊捐銀五百元 公順贊捐銀五百元
海和贊捐銀五百元 怡茂贊捐銀五百元 葉振和捐銀五百元
長發贊捐銀五百元 福發贊捐銀五百元 和興贊捐銀五百元
裕豐贊捐銀五百元 鴻開成贊捐銀五百元 洲進贊捐銀五百元

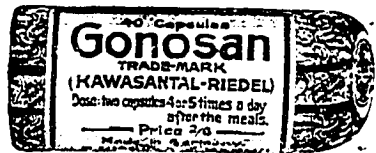
宣統二年十月二十日 新嘉坡道南南學堂啟

○北京公劉子君以其... 醫復原之新血立充補血片起者之血便使之建立身體得有力以充與食飲滋養之福辦也試則北京君有患乏之症而論之為君北京國史館承領官家藥製之辨十五年即草履士大醫生紅色補丸之醫助隨痊全消允將實情刊列如左云○余身則仕職若不戒除烟

勢必痛楚於時而後兩腿交痛有如刀割以致步履艱難往來斷非車不行日在病中不克動移雖然如此狀如此不能醫治大醫生此藥用有兩星期之久始覺服士大醫生紅色補丸後服後兩腿痛漸減痛亦止至六月中旬大獲全愈余知凡戒除烟者所慮之後亦必加余之受諸痛所苦而能以志克除除除心忍受不再公諸痛所苦而能以韋廉士大醫生紅色補丸為抵禦之利器也韋廉士大醫生紅色補丸自發明迄今天下文明各國各等社會中人自保書謝字寄來皆謂明是丸曾治無數所患各症即如 血腫氣衰 諸虛百損 少年虧損 陽萎不舉 肝經

MEDICAL HALL

告廣丸藥病淋治專製新



(第二)
肝那申藥丸乃專治各種淋病之新出
其藥服即止痛散熱雖久其效驗顯然



其病即愈有病者請試服之可知其藥
之利益為何如也

西歷一千九百一十年十月廿八號

發賣處新加坡德國神農大藥房啟

酒藥功補樹鐵雞金



配為標此認請

此藥係由名醫西拉華路君所發明其味甘美且能補血強身凡患貧血、衰弱、神經衰弱、失眠、胃口不佳、消化不良、婦女經期不調、產後失血、小兒發育不全、老人體弱、病後虛弱、以及一切虛弱之症，服此藥酒，無不立見奇效。此藥酒在歐洲各國醫學會及藥學會均曾試驗，證明其功效之神速。現已運到本埠，發售處在星洲大馬路門牌九十九號。請認明商標，以免誤購。



輪船發行告白

者萬家盛輪船及囑也輪船常

川往來本坡 文島 巨港

諸君有欲寄貨物掛牌單者請

到本代理人羅盛公司相商可

也此佈 英一千九百零九年

三月十一號

代理人羅盛申律門牌廿八號

羅盛公司謹啟

SCOTT'S EMULSION

突發部肺

一千九百零六年三月十一號



些非路多吉街六十三號門牌付來証書云
患肺病在林足有三月凡人皆稱難或復元
仍必內傷他身上大肉盡落骨現為後醫生

肝油未化完一樽其胃大開
全體盡食今日他已全愈
常康健他食此油復元
病無不決取之奇功以後恐
布力足現



何以得治緣由

布力足現無內傷其實因司各脫所
用之鰵科田鱉魚肝油至貴而面至好
者有此靈效可以補養其肺傷生肉
其全體則家魚油斷不有此奇驗因

非用至純至極之
油且非用各等
精巧法製成
完全消化之質
保不傷胃
能療病也

電 車 有 限 公 司 告 白

啟者本公司特字知照 諸君當開晏尼申橋時本公司之
電車由石叻門來者現在停止於然申碼頭由是日起電車
過本坡之港前往丁律本公司停止之地方茲將電車所往
各路分段之序列下 丁律及然申碼頭 忽勿里芝律及
噶吉實得力 然申碼頭及丹戎巴葛 丹戎巴葛及浮羅
勿勝尼波頭 慕娘船澳及石叻門 茲將每段之車費或
不及一段之車費開列 一號收銀五占 二號收銀三占
茲將上管全段之車費開列 一號收銀二角 二號收
銀一角二占 電車由清晨六點半起至入夜六點半
止在兩頭之車站停止六分鐘 電車由入夜六點半起
至十一點鐘止停止八分鐘 以上所管最早及最晚之電
車由兩頭停止之處前來或前往本公司在麥千施律之車
站此佈

英一千九百一十年三月二號

三品酒發售

啟者本行督辦歐洲馳名三品洋酒來其叻發售其酒係白頭
式發售有年沽飲 諸君莫不稱其香爽奈近有無恥之徒假
冒本庄三品酒款式以圖魚目混珠情殊可恨嗣後 諸君欲
買本行白
頭三品酒
者請細認



本號招牌之內有小紙包頭註明華字新嘉坡明鳴也公司
者始真若無此字樣即屬偽冒請公細認特此佈告
大英一千九百零八年正月一號 明鳴也洋行謹啟

法國頂上蜂標萬國酒池發售

啟者茲本公司由洋國督辦頂上萬國酒池來其
發售其酒清香醇厚異常飲之誠可令人長血
氣壯筋骨悅顏色妙美無窮今市上所有萬國酒池酒
無有能其出右者若欲佐餐中之妙品也此酒向惟



本公司一家沽出餘無別家出售 諸君光顧請細
認蜂標頭為記前細辨香味方不致誤價甚相宜
倘有剽份之弊者所早 移玉惠臨購買是幸
大英一千九百零八年正月一號

明鳴也洋行謹啟

蜜酒發售



啟者茲本行由歐洲辦到上等蜜酒來叻發售其酒甚佳茲將標頭
印出 諸君光顧所公細認免致有誤近聞有無恥之徒假冒本行
印出標頭蜜酒出沽希圖魚目混珠最堪痛恨今本行再行核定於酒
樽木框內加一鐵鎖匙形以示分別倘 諸君有知何人假冒請到
本行報明即酬花紅銀二百大元經官訊定即能發給斷不食言再
此酒不能販往 加勝巴 三寶瓏 四里末 望加錫 檳榔嶼
日理等處其餘他埠均能發運往此佈 聞
大英一千九百零八年正月一號 明鳴也洋行

鳥書酒發售



啟者本行向由歐洲辦到上等鳥書酒來其
發售其酒清香醇厚異常飲之誠可令人長血
氣壯筋骨悅顏色妙美無窮今市上所有鳥書酒池酒
無有能其出右者若欲佐餐中之妙品也此酒向惟
本公司一家沽出餘無別家出售 諸君光顧請細
認鳥書標頭為記前細辨香味方不致誤價甚相宜
倘有剽份之弊者所早 移玉惠臨購買是幸
大英一千九百零八年正月一號 明鳴也洋行謹啟

馳名鐵樹發售

啟者人生之道所最要者則惟飲食其次則惟勞碌然必欲有以
學其始無意外此外本行謹辦所以為 諸君之所共賞也故本行
行所沽之鐵樹久已馳名於東方一帶而於叻坡則名尤著本
本行沽賣等此鐵樹已有三十年之久其製甚為堅固保能避火
且其鑰匙甚妙斷非盜賊等所能開其
其樹全身均用鐵製成並無雜以木料
且諸樹自前至今均為一式堅固並無
有優劣之分至於各號大小不一而價
值則約一百元至四百元凡用之者可保其不礙焚燒即遇意外
火災亦無所損壞是以本行之鐵樹實為叻坡諸商所喜購
而本行每年所沽亦殊不鮮茲特為之錄佈倘 諸君有惠顧者
祈即 玉臨選購為盼 明鳴也洋行謹啟



BUCHANAN.

請加丹威靈頓酒會發

英皇及我制軍之御飲



酒係此酒為第壹上品

在於市上所沽威靈頓

一九零九年元月八日

總代理公司

叻報附張

大清宣統二年庚戌
十一月初一日拜五
隨報派送不取分文

外交

旅滬勸界維持會近接荷
國巴達維亞華僑會館商民張澤存等函九月十一日有荷國政府
抵該埠升民主國政府商民張澤存等函九月十一日有荷國政府
○即分退出如運二十四點鐘即開炮轟擊我艦無奈何即行駛出以
見公法其在不容或抗惟望將此情形速行詳稟京師外部暨督憲以
便從速設法收回澳地如遇時不現恐荷國事大定後悔無及幸等由
現勸界維持會已據情代稟督憲核辦理矣

德人又干涉我國會館 ○粵督現准民政部來文以山東巡
撫咨稱接德國管理膠州灣租界事宜都大臣函稱中國各報近對月
來登載多於德國在中國之名恐有碍且能離間兩國邦交請為查禁
等語又准外務部咨同前因除分行外相應抄錄原咨咨行查照辦理
可也

外人到汕招工之不准 ○辦理汕頭洋務兼保工事宜委員
林伴樹芬前具稟督督以德國薩摩島及賴到汕招工前往該處種植
可否照准伏候示選等當由奉批云查薩摩島上年到粵招去華工屢
被駐島林領事報告其苛待殘酷視各華工等語土人野番之列業經
督前督部堂咨請外務與德使交涉在案今與德洋行又擬續招華工
四五百名前往該處作工為難照准仰廣東勸業道飭移速辦為要
飭遵照云

華人之失籍者與外人一律 ○聞外務部以各國租界章程
凡外人不准在內地營業及律留生產等事刻因華人有私入外籍而
在內地貿易者刻擬與各飲使給約凡華人失籍者一律按外人辦

理發在租界以外及非商埠建置生產暨設立行棧各種營業以示限
制云

借款轉耗 ○中國新借美款五千萬金元美政府提議擬派
英國財政官駐華監理財政中國聞之不甚願意故此款尙未定局也
按此事恐不確

實業

麻稻豐歉之不同 ○與甯晚稻現值收穫因入秋以來天時
亢旱故山田高燥稻多將晒稿僅可收三四成而環城平原一帶則頗
豐稔可收八九成惟藍山多原少平均計之亦不外五六成而已
麻稻豐收 ○嘉應本年早禾歉收米價日益昂貴現屆晚稻
收穫各鄉均屬豐稔又兼十五日得雨小冬亦佳故街市米價既輕日
漸平順矣

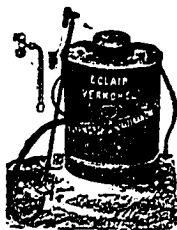
桂元價疲 ○今年桂元旺收出口甚多計由興化福江運往
上海甯波各埠不知凡幾近得上海來信價值不佳銷路亦疲一時各
行商聞之均令停運出口云

鹽稅減收 ○蘇浙兩省內向無產鹽米粟以及鹽稅甚是豐足
爪哇的貧民亦不至十分困苦因去年文池關轄下頂路荷蘭人來開
一開運鹽甚為廣大不知稅了多少的田園今年米粟難各自比去年
減去不少了所以貧民比去年覺已十分難過日子

衛生帽發達之現象 ○廈門天邊真字號製造衛生蓋耳帽
久已暢銷今冬又增製洋式笠帽及絨帽毛帽色色俱全各什貨店均
有代售但物品雖美而價值亦昂聞獲利頗為不少是在購求實業者
踴而行之耳

告廣機水售代

啟者特字通知本公司專家代
 運出若 聯摩拿 之木桶此桶
 現在最大之樹乳園均有用作



毀滅茅草及各
 種樹根之用如
 用此器比之抽
 拔樹根之費可

減五十巴仙本公司可在于吉隆
 及亞珍成坡係託 聯摩夏巴君 為
 副代理人此佈
 英一千九百零九年十二月十四號

啟者本公司 現辦到英國最著名之
 鳳囀標棉泥在市上呼作紅毛泥
 來叻發售此泥乃用上等之材料製



成最能耐久 諸商命如欲採購者
 請到本公司面商價值從廉此佈

新加坡波專家代理人慕娘有限公司謹啟

欲顧性命者勿亂投門徑

嚴拿冒牌奸商白萬全賞格五百大員

本藥房艾羅醫生補腦汁療藥出世未幾而流行天下服食者靡不呼為濟世良劑各省官紳以證醫稱頌者不可勝數而遠方兩購者亦日登衆多本藥房因應接不暇之故特建分局於都會及各通商口岸凡三十餘所以便病者採購運來南洋各島投兩購者亦日多一日故本藥房再設總分局於石叻大馬路會豐商店設支局於庇能新街及吧城小南門以便諸君採購而免郵遞之煩豈不利病者得善治哉而奸商白萬全竟僞艾羅補腦汁希圖混售病者誤服不但無益且反受害本藥房大有受其影響故前偵悉其在上海僞造立稟捕房拿獲解社會審公堂經中西官審判收押一月罰洋一百員嚴勒將僞牌印刷各件繳案以絕冒僞而重人命不意日久玩生茲查得白萬全奸心未死仍僞艾羅補腦汁因內地搜查嚴密難售其奸故特運到南洋以圖混售片若此深堪痛恨是以特出花紅銀兩倘有人能知僞艾羅醫生補腦汁及奸商白萬全或他人有僞造印刷各件一經函致上海本藥房設法拿獲官審實即酬花紅銀五百大員決不食言再告諸君凡購艾羅補腦汁者務須細辨藥汁(無生臭味者)(玻璃瓶上字跡清晰者)(魚鱗色皮紙非略作粉紅色者)(仿單上腦氣筋標紙與身圖七字筆跡踴助者)(飛鳳牌鈞金華慶者)(雲獅圖印花邊打眼整齊者)方是真藥稍有參差即係僞冒購者請君切宜細辨免受欺蒙是為至要

上海五洲大藥房之自來血石叻庇能吧城各本藥房分局均代批發近有奸商見利忘義多以僞藥混售倘候服之受害匪淺特告購藥諸君切實審慎或至本藥房分局購買則庶幾不致受其所愚也

宣統二年九月廿三日

上海中法藥房艾羅醫生披露

總發行 震 廣 會 豐 商 店

敬告同胞勿貪便宜買偽藥

士 禮 士 標 牛 乳



啟者此標之牛乳經由國家選用予醫院而視為貴重之物此標者實共有三款一標者為最上等者請赴下列之行店如欲採購大宗者可赴蘇門答及子有藥公司洽購 牛乳分三款 第一款純牛奶 第二款糖牛奶 第三款和糖牛奶 齊此三款者皆第一精良從來未嘗有人與他到叻及買純牛奶者均不和也

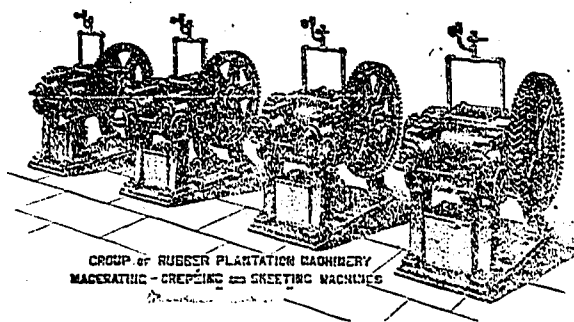
巧藥料如此則以此款牛奶而使孩童及壯者飲之最為有益而小孩用此牛奶他日長成身軀強壯天下上等之罐頭牛奶公認無幾諸君欲買請到下列之行店可也
安樂公司 源振豐 永和成
衣勿南沙公司 義德公司
濟公司 廣仁興 廣南生 金昌公司
英一千九百零九年三月三十號

RILEY, HARGREAVES & Co. Ltd.

GROUP OF MACERATING, CREPEING & SHEETING MACHINES
FOR PLANTATION RUBBER FACTORY.

禮里夏元立有限公司發售樹乳園

製 造 樹 乳 機 器 告 白



GROUP of RUBBER PLANTATION MACHINERY
MACERATING - CREPEING - SHEETING MACHINES

啟者本公司專權代售禮里夏元立有限公司之亞年嗎勝發尼士之一千九百一十年所製成之車此車乃屬目前有限公司廠內所製以此車已于一千九百一十年在新加坡賽會場評定第一名及領有金牌此車現在本公司內招售 諸君欲知價值等情者請到本公司查詢便悉 此佈

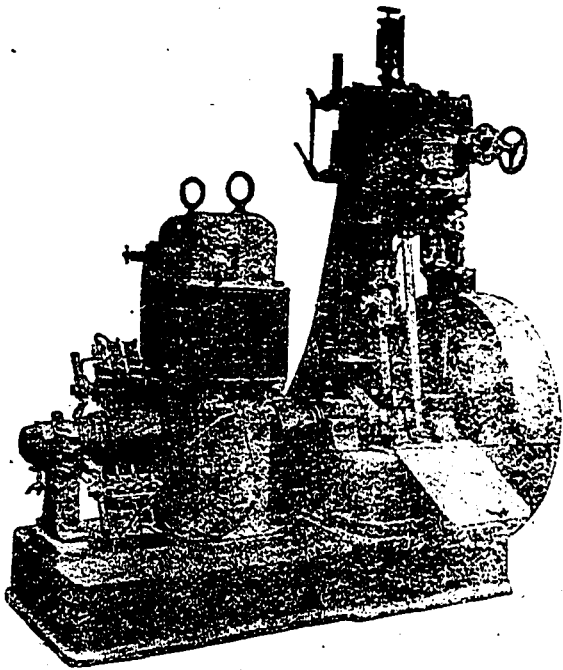
專權代理人禮里夏元立有限公司謹啟

本公司
總寫字
樓設在
本坡
分行設
在星加
坡
檳城
麻六甲
在細呀
棉蘭
巨港
四州府
設有代
理人
電報號
頭名曰
夏元立
特此佈
聞

英一千九百一十年五月

HOWARTH ERSKINE LIMITED.

啟者本公司乃是建造土木及機器之工程師所設本公司之總寫字樓及廠設在新加坡美里街又在坡中嗎直里街設立寫字樓而在于仲光 檳城 意能 吉隆 網



略 香港 上海 羊城等處均設分枝之店本公司所造工程乃係建築 鋼等項之屋宇 各式橋梁 鋼 鐵 三合土等項之碼頭 燈塔 水塔 礮石標誌等項製造花籃等項本公司充當國家包工之役乃水池 填海工程 火車路 掘土各項工程能築米較 船澳之貨倉螺旋式之樓梯 製造嵌合各式用火或用水之鼎 本公司內常有沽出礦務 農務 種植所用各款之機器 各式車所用之油 各式大小鐵板 大小鐵桁角 鐵 鐵盤 斧頭 鋤頭 巴龍刀 螺絲頭 鐵釘 鐵線 鉛鋼及各式鎖匙并各種器仗諸君有欲交任者請到本公司詢問為幸此佈

宣統二年五月廿九日

輪船政行廣告 ○啟者麥拔士輪船有限公司之輪船乃常川英國及滿洲者茲有加都拿輪船約于利心末月十號由叻開赴呂宋 隨後又有嬌皮輪船約于利心末月二十號開赴香港上海及日本港口 諸君欲知客貨價銀等項者請詢本公司代理人便知此佈 英一千九百一十年九月廿三號

代理人麥加里打公司謹啟

吉岸租船廣告 ○啟者茲有嗎吉貨力門牌廿一號及嗎佛勃黎士門牌三號吉岸兩處招人租賃 諸君合意者請即 玉臨嗎佛勃黎士門牌三號與亞兒嗎燕商商可也此佈 宣統二年七月初一日 亞兒嗎燕啟

嗎根代望即有利銀行告白
啟者本銀行創設有年茲將本行情形詳開如左 本行批准共備本銀一百五十萬磅 取定本銀一百一十二萬五千磅 已收本五十六萬二千五百磅 盈餘積項共有二十八萬五千磅 本銀行總寫字樓在倫敦 凡諸仕商存寄本銀行之項其一年定期者以四八仙息算 六個月定期者以三八仙息算 三個月定期者以三八仙息算 來往短期則以二八仙按日計算凡屬本銀行應為之生意本銀行均可承造 諸君光顧請移 玉臨臨商便安 大英一千九百零九年亦不里月十六號 嗎根代有利銀行駐叻總理人兒下士嗎蘭啟

夏活瑪士堅有限公司啟

企公牛乳天下馳名告白

本廠造製牛乳歷有年所為寰球第一色白而潔味甚香
 濃得化學之新裁實無上之妙品老年服之可以延年幼
 年服之可能強壯銷數之廣英國為最日本香港新加坡

印度南花

旗香金山

盤門等處

每年能銷

五百萬箱

亦可圖遠

夾極矣富

此中國力

自強戒

煙社會林

立若以此

乳服之不但

身體強壯可資衛生而
 且能精神百倍於國於身裨益不淺也
 願諸君試之始信言不虛也

Milkmaid

BRAND

Milk

See that the
 MILKMAID Trade Mark
 is on every Tin



TRADE MARK



CONDENSED MILK
 MILKMAID BRAND
 SWISS CONDENSED MILK CO.
 CHAM, SWITZERLAND

Largest Sale in the World

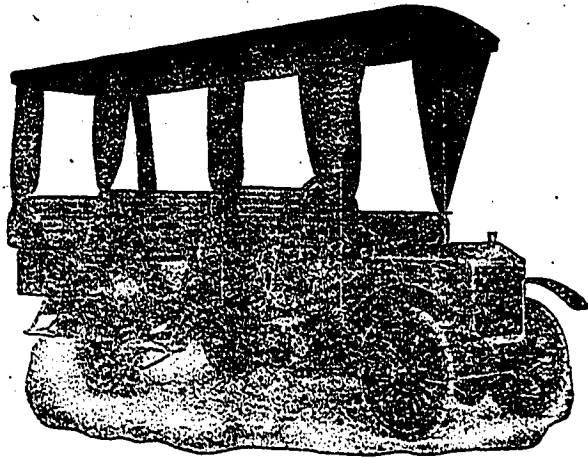
一九零八年三月廿七號

企公牛乳公司主人白

McAlister & Co., Limited.

白告司公限有打士里加麥

啟者本公司特字通佈 諸君知悉本公司之寫字樓設
在峇里里律發沽樹乳園所用各項機器此等機器時常
預備而各大樹乳園均有向本公司採辦機器

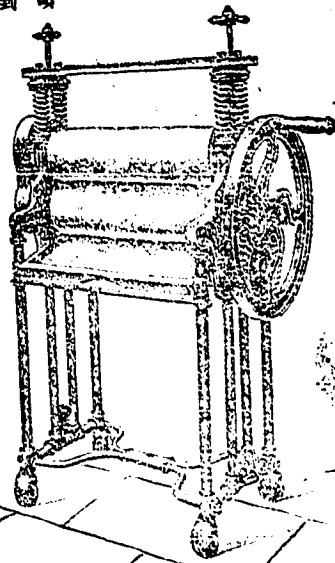


圖車打康客載

本公司發售右列圖式之載客康打車現在四州府之明
覽養學有用此車三輛 諸君欲知各機器之價值請到
本公司內面詢便悉此佈

英一千九百一十年二月四號

麥加里士打有限公司謹啟



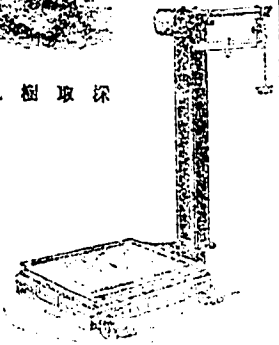
圖車乳樹



圖器乳樹取採



圖錐鐵



圖磅

BEHN MEYER & Co., Ltd. Singapore.

Sole Agents

FOR MESSRS. F. WOLFF & SOHN--KARLSRUHE.

明馬也有限公司告白

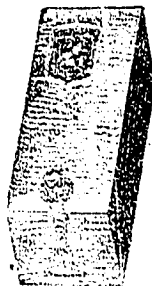
啟者特字通知茲將德國之加呂士呂地方之爾夫
為呂及重公司所造各種香水開列



士丹宜香水乃是上品香水其味與本坡所製士丹
宜物料相同而士丹宜共有二三款一乃士丹宜香
水一乃士丹宜片一乃士丹宜香文



尼威亞拿香水乃係上品及甚奇味之
香水此香水在于各埠人均稱為上品之
物



山打尼兒尼
香水乃是本
公司所製其
味既屬上品
奇香

上全理以香水分裝大樽小多樽款在于
本坡各店均有發售 需者採購幸勿誤

明馬也有限公司

大英一千九百零八年五月十三號

GUTHRIE & Co. Limited,

白 告 司 公 限 有 亞 直 牙

埃惹勝之三品酒此酒之
 酒類神于華人各大公館
 及托多著名商人所購飲

其一千九百零九年正月一號



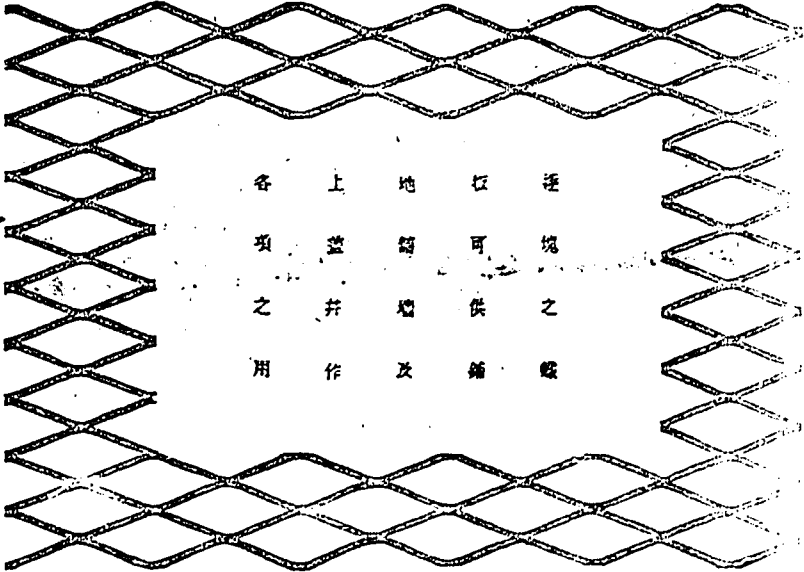
蜜 酒

新加坡牙直里有限公司謹白

新加坡牙直里有限公司謹啟

牙 直 里 告 白

此項鐵板天下各國均已通用能助灰土而使之更堅以此而和灰土則省甚



逐塊之鐵板可供鋪地鋪牆及上蓋井作各項之用

法此項鐵板

新嘉坡之大會堂

有球大酒店

自來水池

吉隆坡之渣打銀行

檳榔之法國銀行

檳城之滙豐銀行

新嘉坡之郵政司署及

一百多屋宇均用此種鐵

板本公司貯在倉中甚

多 諸君有欲詢問詳

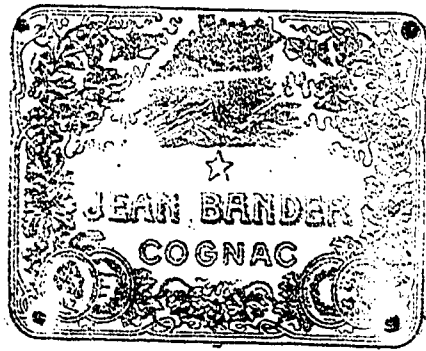
悉者本公司深願詳為

告辭特此佈 聞

牙直里有限公司謹啟

名酒宜沽告白

啟者通佈 諸君知之 燕登拿 乃是角匯之萬國池酒
 然此標於世 價出公平 爾爾因家 新業甚多 能認行名之



此酒係由 作食常酒 入口本公司 甚願告知 諸君無誤
 如有心須 沽買燕登 拿之角匯 萬國池酒 公在特此 佈聞

新嘉坡牙直利有限公司代理