

本報新開... 凡欲閱者... 均可向本館...

第八千五百九十六號

# 叻報

(號一十牌門力得賃勞哥在館本)

庚戌十月初六日  
印工絕倫... 凡欲閱者... 均可向本館...

Printed and Published for the Proprietor by (一庫禮號七月一十年十一百九千一英大) No. 11, Cross Street, Singapore.

本報新開... 凡欲閱者... 均可向本館...

本報新開... 凡欲閱者... 均可向本館...

本報新開... 凡欲閱者... 均可向本館...

本公司通知... 凡欲閱者... 均可向本館...

王慎傷寒校勘記  
許謬並序  
三樓 程隱生代答

下之勢... 復發汗... 晝日煩燥... 夜不安靜...

渴等症... 脈既沉微... 身無大熱... 可知今日之煩燥...

汗。因也... 夜而安靜... 不得眠... 無表証... 無入熱... 晝也...

乾羌附子湯... 治也... 想仲景之意... 必以此等証象... 最為錯誤...

先。正有一錢天運之別。按  
諸本論。如曰。傷寒大下後  
。復發汗。心下痞。惡寒者  
。表未解也。又曰。大發其  
汗。又數大下之。其人亡血  
。又曰。太陽病。下之而不  
愈。因復發汗。此表裏俱虛  
。其人因致汗。又曰。太陽  
病。發汗。仍發熱惡寒。  
復下之。心下痞。又曰。太  
陽病。汗。而復大下之。  
不大便六七日。舌上燥而渴  
。口噤不利。潮熱。從心下至  
。少腹硬滿而痛不可近。又  
曰。大下之後。復發汗。小  
便不利者。亡津液故也。又  
曰下之後。復發汗。必振寒  
。脈微細。若此之類。皆由  
誤於汗下。發出諸証。可與  
此節。互相參勘。惟是以上  
諸証。雖皆源於汗下。而其  
受。則各有不同。故其治。  
亦有桂枝湯。大陷胸湯。大  
黃連瀉心湯等之別。更有  
不必用藥。但與之。或且  
聽其自復。汗出而愈者。此  
仲聖之治病。所以神明活潑  
也。 仍未完

冷土地方之某機器廠已遭大火  
焚燒云  
○德皇親程東遊電音 初三日  
英京勞打來電云德皇太子及妃  
已由兒慈學府搭勃連士律城郵  
船啟程東遊云  
○譯荷班國失貨電音 初二日  
英京勞打發來電音云勞打電局  
得接班京通信員電音所傳班國  
風事疎闊不確云  
○英國廷臣之進退電音 初一日  
英京勞打發來電音云埃里士  
太晤士報云譯理印度事務大臣  
摩里公爵已報知相印士資  
君欲辭此任賴料選缺將以現任  
理藩大臣柯呂衣公調補云 同  
日英京勞打來電音云英京日日新  
聞云英廷不日新設一理藩大臣  
執行管理自治之領土而現有之  
理藩大臣乃係督轄英國之領土  
云 初二日英京勞打來電音云  
軍公已辭理印度事務大臣之  
任而改充上議院領神領袖缺  
以理藩大臣柯呂衣公調補選  
之缺以工部大臣夏葛君調補又  
選選之缺以公府前領神補授云  
○津浦借款之踴躍電音 初三  
日英京勞打發來電音云津浦  
路所存五巴仙之借款尚有一百  
一十一萬金磅之債票已在英京  
發出贖貨之款已溢原額云

○要電彙錄 去月廿六日港報  
接北京電云海公洞貝勒前督陳  
慶龍東督錫良督督袁樹勳督  
孫玉琦督撫資芬督撫丁寶銓桂  
德麟馮岐嶸奏請即設內閣官任  
內閣。臣總理國政○廿八日北  
京專電云廿八日政務處集議資  
政院及各督撫請速開國會電摺  
准二十九日在御前決初一日  
乃行宣佈○又電云譯貝勒奏外  
交官一律辭職聞已依議○又電  
云四國公使同謁盛宣懷備立借  
款約甚多須改訂詳酌辦理○又  
電云譯貝勒期貝勒奏公奏請撤  
去內閣攝政王親隆裕太后懿旨  
定奪○又電云奉天吉林黑龍江  
各撫奏某兩國互增兵力邊地危  
急有自著曹汝霖。外部右丞○  
迅往辦理。又電云胡御史奏各  
界要請國會以國迫切民情懇  
立速開國會毋去預備立憲名目  
并請將守舊及反對國會諸臣斥  
退摺上留中○又電云譯公使宣  
懷德前與奧國商借款八千萬整頓  
財政惟尚待決議○廿九日北京  
專電云海軍處派譯學銜乘新銘  
輪船接湖貝勒聞湖於三十日由  
佐世保監國初四日可到京○又  
電云外務部尚書鄒嘉來前患喉  
症近已見愈○又電云十七省督  
撫奏請速開國會除市辦兩江陝  
甘閩浙各省不列名外口口口  
其餘均列名額督李經羲主稿痛

駁俄人毀陳慶龍攝政王大為感  
動倫貝十瀾公亦極力陳請廢  
或即阻止○又電云慶邸與各督  
擬定條請如准速開國會必須設  
法取締嚴定限制有力強強爭看  
更須嚴重防範之○同日上海來  
電云新簡駐英欽使劉玉麟廿八  
日到滬英租界廣華公所開議歡  
迎

### 京事

○資政院稱 去月十八日資政  
院會議法部尚書廷杰在場囑吐  
痰又政府委員某雖坐在行政大  
區座次又一衛兵高坐外交官旁  
陪席雖經報界旁觀者痛苛禁止  
伊仍弗他云  
○設軍政使 軍諮處明湖貝  
勒近與陸軍部總商會各省  
提法使交涉使乘輝先後改設現  
度支民政兩使亦將陸續添惟  
改軍政使亦為日下第一要圖應  
接案於各直省添設軍政使專缺

○優待官犯 已革廣東新軍協  
標統領曾培到甯浦官犯經陸  
軍部派看守官二員待遇甚寬飲  
食酒樂每月尚發給雜費銀六兩  
並許其戚友及昔之游學同窓友  
人等進內看視云  
○報律公訂 資政院民選議員  
全體因此次新報律擬受輿論為  
全球之所無決計不肯承認重要

### 本館譯電

○德俄機器廠大火專電 本坡  
實得力太晤士西報得接初二日  
德京發來專電云德俄文咸省之

### 選電

○德俄機器廠大火專電 本坡  
實得力太晤士西報得接初二日  
德京發來專電云德俄文咸省之

求按照文明國章程由院公訂

閩粵

○停罷治息 福建路議局第八次會議時由制台劉到地方稅係奉度支部電請國家公文一件屬明年辦理本年從事調查福建自應一律照辦之轉路議局不得以此藉口等因由書記長朗讀後各議員大不謂然謂度支部此電實有誤會之處因路議局所爭者在預算案之無礙入非在國家地方稅之未分割則恐制臺度支部原電亦必有誤會之處遂由劉副議長請制臺代理員吳雲鹿法可飭將制臺原電即日交局以資討論鹿法司以爲不能即日交局辭色甚厲大有燃度議長之意陳副議長遂請原電未經交來此事討論未畢其他提案應行停議云云高議長請表贊成停議者請起立本日全體到會議計六十四人皆起立云

○雨澤稀少 漳州入秋以來雨澤稀少一切田園俱各乏水蒲橋惟東南近水之田可保無恙而西北一帶高原不獨田禾歉收且所有植物亦大受其影響云

○北江患旱 韶州地瘠民貧惟曲江商旅聚集近日粒食難聚且晚遭收成不及三四成恐將來盜風四起地方更不堪設想云

○禁賭消息 袁督現接軍機大

臣來電奉旨袁勳勳電奏路局呈請明定廣東路博一律禁賭期限一再呈請辭懇切請旨辦理等語着袁督門察核具奏欽此

○又獲炸藥 近來匪黨日熾緝獲炸藥之事迭有聞近日包釐廠委員沈守乘慈在該廠又緝獲炸藥數百餘斤火燭火脚多件准匪等與船戶當時均已逃脫故今日該委將緝獲炸藥各件運解到省繳交財政公所聞該公所當即兩送水魚雷局存儲云

本埠

○太守履新 前日羅太守銜例前至正堂失誓履運理府新任

○憲旌將發 本坡副總臬司士密廉防假期已滿決附下期英國郵船到叻赴其檳城新任

○死册例登 本坡國家册報四十月份坡中居民身故者一千零九十五人其中華男六百五十三名婦婦一百四十七口合計八百一十二名口餘爲他籍又有霍亂症男子兩宗婦女一宗共三宗中有兩宗由外入口痘症男子十宗婦女四宗共一十四宗又傷計至四十月二十九號止一禮拜內坡中居民身故者二百四十人其中華男一百四十名婦婦三十四口合計一百七十四名口餘爲他籍又有霍亂症男子一宗由外入口痘症男子兩宗婦女兩宗共四宗

○潮人張傑龍寓某山園據捕房報稱初二日伊來坡收賬行至淡申律紅橋頭被同籍人林青蓮毆打月二人要之於道搶去銀袋一個銀三角一占部雨水請爲研究云云嗣由十六號二號差帶差緝獲林青蓮二人拘逮於案前日二堂過堂展期十日訊

○閩人林某被控以假金戒指騙其同籍中大約共騙去銀十餘元日前由四百廿號暗差在講勞資得力將林拘獲扣留捕房在林於西一千九百零五年四月五號於前同捕房復來報定禁終身後竟抄伊獄至今以假金戒指行騙本人所控云前日二堂過堂展期七日訊

四州府出口口裝 ○茲將西本年九月份及由五月至九月份四州府出口口裝之重量表列于左

白蠟	廿三萬六千九百六十九磅	元月	九萬九千二百六十九磅
碩龍裝	七十五萬四千七百廿七磅	五月	七十三萬零三百二十八磅
七磅		九月	
余吉里	十三萬一千一百五十磅	元月	九十五萬六千八百零四磅
士英蘭	二磅	五月	九十五萬六千八百零四磅
彭亨	六百廿八磅	九月	九十五萬六千八百零四磅
合計	三百三十五萬五千六百六十九磅		

道南學堂學生九月考驗成績評定甲乙各級名單

(高等甲班) 葉金湖 陳厥福 吳東園 甘陳澤 謝其高

(高等預班) 張崇誠 黃金水 吳其記 謝其高

(初等甲班) 鄭冰園 黃普照 康福混 謝其高

(初等乙班) 鄭清江 林植祥 周瑞復 劉福來 李其高

(初等丙班) 林其南 王盛海 林金榮 周介壽 唐文宗

(初等丁班) 薛福慶 王從魁 李炎 傅子淵 丁金生

(初等戊班) 陳彥順 鍾怡澤 蘇榮慶 戴錦基 謝其高

(初等己班) 白海山 陳相池 李欣全 曾慶安 謝其高

介謝務防 ○探聞本坡水龍局總辦八君擬將消防辦法向報章條而白蟻形政司亦已建議購辦打龍水龍車俾在該埠創設水龍局并聘西人管理云

是否科控 ○潮人張傑龍寓某山園據捕房報稱初二日伊來坡收賬行至淡申律紅橋頭被同籍人林青蓮毆打月二人要之於道搶去銀袋一個銀三角一占部雨水請爲研究云云嗣由十六號二號差帶差緝獲林青蓮二人拘逮於案前日二堂過堂展期十日訊

臨案展期 ○閩人林某被控以假金戒指騙其同籍中大約共騙去銀十餘元日前由四百廿號暗差在講勞資得力將林拘獲扣留捕房在林於西一千九百零五年四月五號於前同捕房復來報定禁終身後竟抄伊獄至今以假金戒指行騙本人所控云前日二堂過堂展期七日訊

堂過堂展期七日訊

漢能廣告

○啟者本坡老巴剎絲絲街門牌十號客八承日  
與號爪哇之寶號郊生理及成豐號因舊店狹小不居居住即擇本月  
十三之吉遷往馬哈實得力即中街頭門牌廿一號居住凡外埠  
埠各寶號有與做號來往信札交易貨件祈移玉抵彼交與免臨  
誤此佈聞 宣統二年十月初六日 本店承日與號謹白

添僱辦事廣告

○啟者本館現欲僱聘本地採訪員一人以  
增耳目如能稱職後給薪水有欲僱者請早臨寫字樓面商為盼此  
佈 宣統二年十月初六日 本館謹啟

接生妙手

○榮錦桃女醫士也向在香港雅麗士大醫院肄  
業考取接生畢業員歷有年矣於接生一貫確有心得加以醫品純良  
尤堪嘉尚港粵人士向所推重非僕等所妄稱也今 醫士來遊星洲  
不啻助春之有脚且濟世為心倘遠門求醫者無不立至現 醫士寓  
址一在黃旗街醫士寓內 或在中西大藥房 或在冠新映相館  
僕等特為之宣佈俾欲求衛生者知所問津焉  
宣統二年九月十八日 邱雁賓 黃雷出 梁敬修啟

名臣幸運

○旅行山林瘴氣間感胃寒寒成瘧疾則一切傷風咳嗽發熱  
莫如秋季內人身之血氣炎天暑氣所侵弱無力及至秋季則一切傷風  
因不遂感胃寒寒成瘧疾我服韋廉士大醫生紅色補丸使其血而流  
任厥肉麻任武宜凌雲等藥知無藥理安州醫務出力家 督憲張保三代二品封典  
宣統二年九月十八日 邱雁賓 黃雷出 梁敬修啟



韋廉士大醫生紅色補丸  
韋廉士大醫生紅色補丸  
韋廉士大醫生紅色補丸

此丸之實效韋廉士大醫生紅色補丸



明認真標防假冒

韋廉士大醫生紅色補丸大抵全愈大抵一歲之中所最危險者  
莫如秋季內人身之血氣炎天暑氣所侵弱無力及至秋季則一切傷風  
因不遂感胃寒寒成瘧疾我服韋廉士大醫生紅色補丸使其血而流  
任厥肉麻任武宜凌雲等藥知無藥理安州醫務出力家 督憲張保三代二品封典  
宣統二年九月十八日 邱雁賓 黃雷出 梁敬修啟

委不舉 腳氣衝心 乾淫癩癩皮疔炸裂 以及婦女各症月信不調  
商店藥局凡經售西藥者皆有出售如內地無從購買可前向上海四川路八十四號韋廉士大醫生藥局函購亦可  
行函購亦可 價銀每一瓶大洋一元五角 每六瓶大洋八元 遠近郵費一律不取  
亦可 每六樽價銀七大元每樽價銀一元二角半官信力銀近郵費不取

局輪船有限公司廣告 ○啟者本局之海南輪船生情  
兩艘行麻理等埠歷今有年矣明蒙諸君盛誦不勝感幸頃蒙  
閣下此樹想烟泥油油地等貨味味頗鹹須有先出開然後方准  
加配并宜兩本局亦須有貨物方能照單取貨凡有欲搭客者  
以斤估價本局亦須有貨物方能照單取貨凡有欲搭客者  
堪設想故不得不公思一定持登報端廣告以後如有富麗船以上  
之貨件者須自免報關之運條交與船人收執然後方敢如命應領不  
然致被竹須留候船使之運條來往則本局定妥照其夾往俄費計算  
加收決不寬免謹此佈聞  
宣統二年十月初三日 局輪船有限公司謹啟

承頂聲明 ○啟者本局知實巴地地方頗發及莫十光地  
方成發成什貨土產生理業係黃其潤開辦今因別圖思將全  
盤生理及家器店底貨物舖址頂與蔡承頂黃全順兩承頂改而  
全順發全成發從此生理盈虧係承頂人遺化與黃其潤無涉而  
發成發黃其潤前自與外間來往賬目揭滿保認等事限一禮拜  
內向承頂人理明逾期自誤先此聲明免致後論  
宣統二年十月初一日 全順發全成發 黃全順 謹啟

頭痛 左癱右瘓 跳舞瘋病 少年虧損  
病初起 哮喘胸悶 胃不消化 肝臟失調  
補丸所以能治痼疾之故因其能使其血而流  
造補丸所以能治痼疾之故因其能使其血而流  
補丸所以能治痼疾之故因其能使其血而流

HUTHELM & Co., Ltd.  
Sole Agents  
SINGAPORE.

新嘉坡  
利直南  
有限公司  
代售



號十二月元年十一百九千英

宣統二年六月廿日  
老正庄  
紙烟包

# 區允和興陽種子丸

種子固本之道首重精血  
除陽造化之氣男精女血  
陽物不舉一也白濁遺精  
精五能也精冷無珠六也  
也尿後反滴酸軟八也  
大丸能也男子有丸能之  
此種子丸實由心腎不交  
故百病叢生必有之病  
致此丸無性和平不熱不  
本堂取丸服之每服三錢  
陽物異常雄壯堅久無比  
之品不淺可能廣嗣百不失  
種子第一之聖藥也

元  
中法藥房  
會豐商店  
夫天不足虛弱之  
子照祖傳奇方  
若此症請到  
下不請到  
交合保腎固精  
真乃固精之聖

# 天喜堂名馳老牌調經丸

老舖在香港中環坭街口  
天喜堂商標  
准稟  
商標用老牌圖為記  
正舖在羊城西關光雅里

若非萬全敢獨沽一味

九龍調經老日故授牌老之府王製某部氣自研方士

宣統二年二月初二日  
稟准  
商標別人不得冒效  
福建林肇春製

治一二月胎動行經或肚痛  
治三四月胎動行經或肚痛  
治五六月胎動行經或肚痛  
治經色或黃或淡或紫或赤  
治經來或多或少或遲或早  
治行經肚痛大便閉結  
治遠年閉經近月閉經  
治子宮虛冷多年未孕  
治似孕非孕企頭暗病  
治經期前後小腹痛  
治經期前後大腹痛  
治血山崩漏血流不止  
治產後瘀血未清  
治白帶赤帶白淫

此丸專治婦科等症如孕婦按時服之  
不用戒口平日服之有孕者吞至三五服  
調劑之理藥補子之金丹也每服收回工料銀一元

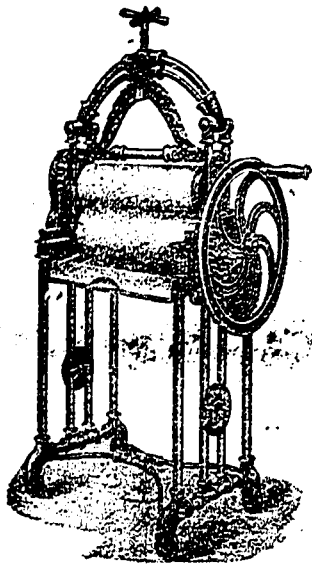
廈門 德和街 德和號  
汕頭 鎮邦街 保太和  
京都 馬市街 佛照樓  
天津 榮竹林 佛照樓  
石叻 門水橋街 如意棧  
大吡叻 禧街 周昌泰  
庇能 大門前 廣生號

# LITTLES RUBBER MANGLES.

司 公 直 里 然

本公司內有鋼質碾棍 力南威帶碾棍 木質棍之機車發售此車適合本公司所沽著名

之彈弓可以將棍自行抽起 鋼質棍車每輛八十元 力南威帶棍車每輛六十五元



每輛五十五元 木質碾棍車每輛四十元

諸君有欲觀閱者請取特派之清單便悉其

詳矣

木質棍車每輛五十元

本公司出售上式

之碾平樹乳車

諸君採購本公司

可給彈弓兩條

嵌合鋼質碾棍車

每輛七十五元

力南威帶碾棍車



特製科刀式之割樹乳刀實  
價每羅七元每五十羅二十  
六元每一百羅五十元本公  
司備有特別之清單贈人不  
取費用

一千九百零八年十一月三十日

新加坡然里直有限公司謹啟

割樹乳之鋸刀每

羅價銀九元每一

百羅價銀七十元

刀肉每羅三元七

角半

新加坡專家代理人然里直有限公司謹啟

酒 蘭 萬 標 車 風 正 酒 池 蘭 萬 國 法 正

WINDMILL BRANDY.

店 均 有 發 售  
 必 須 認 准 標 章  
 幸 勿 誤 購  
 宣 統 元 年 閏 二 月 廿 六 日  
 公 司 謹 啟

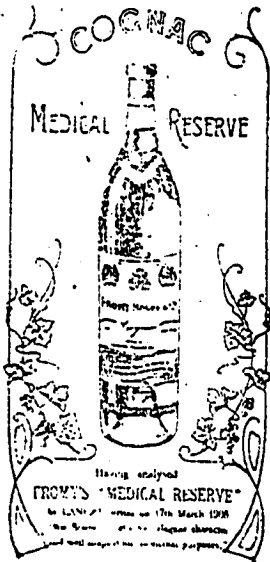


公 司 謹 啟  
 必 須 認 准 標 章  
 幸 勿 誤 購  
 宣 統 元 年 閏 二 月 廿 六 日  
 公 司 謹 啟

記 為 標 狗 雙

此 酒 係 由 法 國 名 廠 所 釀 一 經 試 飲 必 覺 其 味 道 之 佳

雙 狗 標 為 記



雙 狗 標 為 記

此 酒 係 由 法 國 名 廠 所 釀 一 經 試 飲 必 覺 其 味 道 之 佳

本 公 司 因 廣 告 最 廉 其 上 市 于 在 半 角 二 元 一 瓶 價 碼 每

試 一 人 來 供 以 流 銷 故 在 酒 之 標 此 將 款 司 公

下 列 名 店 之 酒 此 賣 沽 將 茲

- 廣 益 號
- 廣 泰 號
- 廣 興 號
- 廣 和 號
- 廣 隆 號
- 廣 源 號
- 廣 公 司
- 廣 德 和
- 廣 泰 號
- 廣 益 號

利 直 南 有 限 公 司 告 白

本公司所沽之正命鐘標久已通行已蒙諸君所共鑒不意此酒將流過盛奸商志圖射利故意目混珠不分尖惡而 露自有以  
 飲此等假冒酒者公認甚大本公司不得不將此中詳細佈告週知免受棍徒之害此不但本公司之益亦諸君同受之益也百毒所  
 近來竟有

棍徒假冒

本公司正

金鐘標其

辨別神妙

本公司之

款式少有

不慎受害

其源因本

公司所沽

之正命鐘

無不精工

本係以酒

上買原料

或以故會

飲此酒者

雖知其能

恐難離者

而棍徒假

冒酒之氣

味同損

新嘉坡五坡嘉新  
 辦事處在坡嘉新  
 嘉怒鈕公司  
 嘉怒鈕公司  
 嘉怒鈕公司



嘉怒鈕公司

益大與估其所故之印比之本外可取照本公司所應到正命鐘標其標即經已稟官註冊凡有假冒此標者本公司定所公堂  
 決不寬恕有欲購本公司正命鐘標者務必認明標印以免受棍徒之害此不但本公司之益亦諸君同受之益也百毒所  
 報中以免誤認謹此佈 聞 大英一千九百零七年二月二十號



# 叻報附張



大清宣統二年庚戌  
十月初六日禮拜一  
隨報派送不取分文

## 要件

### 內地金融界恐慌錄

遊豐潤有者稱者六百三十萬 ○統報云遊豐潤豐號倒閉後在開上海銀行連日會同官紳磋商勾搭計全權號口十八處確有實數可撥者僅得六百三十餘萬其餘概無着落其尤駭人聞聽者計十八號夥友虧空以總理陳某爲首計需七十萬其餘二三十萬七八萬不等總計需三百七十四萬零

遊豐潤主人致浙通電 ○聞遊豐潤主人嚴紳義彬由上海電浙總商會遊豐潤分枝十餘處存放各款數目較鉅本年六月以來滬市銀根奇緊各埠風潮迭起放款難收存款抽出入本足相抵因此支應力窮惟恐家產數百萬支持三月仍恐補救無有停止收解清理歸結即求懇恩俯念公市面所繫迫於無可如何逾道格施恩停保保護俾將官商各款次第清理不勝感切職道嚴紳義彬叩云  
天津市面危迫之現狀 ○天津市面因遊豐潤倒閉大或三家連日倒閉市面異常危迫各行號均不肯兌現以致龍圖市價由行平七錢漲至七錢三分(向來行平未滿七錢者)聞市莊數大有朝不保夕之勢因由商會稟催直督維持並請到期之票准予展致概已批准云

津市不堪聞矣 ○天津商務本年統計各行虧款共有五千五百餘萬兩之多洋布商一千七百餘萬兩長蘆鹽商一千五百萬兩餘爲各行戶商共措二千餘萬兩即不受上海影響而亦不堪聞矣  
鎮江金融界之恐慌 ○鎮江各錢莊近日銀根非常緊迫拆息已提至六錢有奇各錢莊皆收賬少做以防水利倒因之外強中乾之

店舖拆盤以周轉市面不得已而閉歇即乘稍股債之商號亦因呼應不靈大爲恐慌云

## 自殘

成械鬥矣 ○三水大塘墟與高第新墟糾紛一案經六月時嚴守勒令大塘墟准新墟離墟三百外建寨(即學殿林宗廟之時)當時大塘商民已咸抱不平奈林於官威無可如何耳乃新墟人某某等藉以爲未足盡擾奪大塘向務竟於三百外建寨墟屬四十餘間皆墟以彼不遵官斷即原求三水縣許令詣勸督拆及至八月下旬許令抽刀驗背新墟停築能彼等顯勢置之展架如故舊墟商民更不勝其憤延至九月十四日仍木見許令詣勸於是相約十五日清晨蜂擁到圩將全圩盡行毀拆聞未事之元新圩已準備槍械二十餘枝嗣以毀拆時哥圩子姪人多眾寡不敵故幸免成械鬥云噫此豈非地方官實行強橫玩政策略害地方之一斑乎

## 禁止械鬥

○潮州府陳太守奉到粵督飭屬禁止械鬥札文一道當即飭州縣就札行各屬遵照茲將原札照錄爲通飭事照得粵東械鬥之風最爲慘酷各署郡空履任以來迭接各屬仰圖案幾於無處無之且兩番兩縣近在公垣亦復門案迭出兵到稍歇兵去火鬥概民情之強悍憚地化之未行案經詳查情形博訪輿論擬定治標治本兩法擬實人奏欽奉硃批飭查辦理欽遵現將擬辦情形詳錄成六

## 勸懲又門

○從平縣董大令於八月十八日接到黃崗海防廳林都戎文件內係因張亞兩姓械鬥劫姓子弟出海捕魚被獲姓料人伙殺敵首等故大令接報即飭董差乘馬馳赴鄉打聽公館一面飭衙

清明早隨與幸村履行查拿兇匪以得其歸云

慘殺詳情 ○前報記張秀兩姓又復尋鬥一節茲聞張府親  
公人調處將可了息乃兩姓相仇不遇交老約東公人一面調停相  
多方互致惡德近數天大澳鄉又搜集船數十隻到海捕獲張家石  
去月十七早張家用余家並羅姓每日到海面收買魚網破爛人先  
行出海押伏大澳鄉人不疑任意搬運午後海面收買家船駛地一響  
赴圍攻大澳鄉人一船四八一船姓二周姓一余姓係葛口鄉人久資  
母家者走避不不張家殺死首級取去屍丟下海此凶慘慘聞之心  
傷地方官若不認真嚴辦各處做尤將來禍患不堪設想矣

毛瑟利害 ○雲自來互門之械械之外不遇五門槍穿山  
能守連飯而已所以混戰一場死者仍居少數此次甲乙二鄉五門竟  
有甲鄉某灰船乘隙來由香港購有毛瑟槍數桿買通門事諸持槍  
出陣放灰一早已打傷四五人並有提可測為於捕獲故也噫民  
開大抵竹銃砂子以鈍制銳今灰以利制鈍未免居心太狠斗使乙鄉  
亦買得毛瑟多枚豈不傷死而無辜乎四萬萬向視為同胞況同溝  
共井之人械鬥已屬不宜豈可用毛瑟槍之利乎亦當放下屠刀  
免牛惡果也

### 路務

鐵路借款 ○此次津浦鐵路借款合同申明以山東蘇皖  
四省常關及釐金收入為担保總額七百四十萬兩其中直隸內地釐  
金一百萬兩山東內地釐金一百廿萬兩南京釐金局六十萬兩九蘇  
淮安常關三十萬兩安徽釐金收入七十萬兩其餘三百八十萬兩則  
由直隸蘇三省釐金公共担保云

路公司致郵部電 ○郵部列憲鈞鑒奉照會廣九粵漢務軌  
查前計參議會商約部優待粵路總辦深已蒙委勸辦總協理將  
到部請頒低票辦理以副維持特向先電報羅光廷呈  
鐵路動機 ○理藩部擬向京師在政務處會議家議要政  
時仍謂云整頓鐵路必先廣築鐵路貫通擬自西藏拉薩區域起經  
木得而達蒙古車臣名為陸路更由拉薩築一鐵路至四川成都  
府而與滇鐵路相接並可聯絡川漢路此路若能工竣不惟蒙藏  
交通便利商務振興且安險二慮之陸軍亦可隨之增加此誠頗要  
中堂所行或日內即會商郵部沈南人署向派員前往詳細查並

與各股王及陸路大臣面商借款之法

太太鐵路與太平鐵路 ○山西路礦辦數年未見成效正  
太鐵路因不敷開銷每年虧折五六十萬之鉅按合同本可借款贖回  
實力整頓洋人工資開銷均能改負其運役或可不至賠折乃本省急  
閩辦而整鐵路招股無着則鐵路有人云辦太鐵路太原府至太  
谷縣不過一百餘里兩省有三省太平鐵路太原府至平遙縣不過  
三百里上下辦成後其餘則從鐵路以途歸郵部耳目不知此路  
既無運費又無搭客將來勢必至停車而後已

各省督撫兩端商思登本現探得督督近復有一電分致各省  
其大意云(上略)蓋電意有未盡鐵路為應行政策之一端鐵路皆  
路皆國權擬既窺何建康則以借款築路為外交代理之政策亦日  
前所宜急為者俄日協約成而東三省危瀕鐵路成而滇桂滇危似  
此併大工程各國斷無此財力欲稍退回而不我待不能借款蓋  
藉以密制各國譬如滇路則不可純用法款東三省則利用獎款各國  
既因均勢而有所顧忌我亦得及此則限以修明內政如此辦法東須  
立定主腦所謂主腦者曰責任內閣曰國會此二語為現今普通常識  
上所共有補助款以為內閣國會云者各國各項政策之起無非通意  
政完全之結果即在是也所慮者國會成立必輕無曲折困難尙非  
日夕間事然使先組織內閣尤應僅有責任之形式與目前權臣無異  
而事權易變仍實歸於一人此則立憲惡制兩無所當無何種政策  
今日以為是明日又以為非一方面以為是一方面又以為非此亦彼  
一起此彼彼小時不我與而後不如此於救亡策路為應行政策之一  
部分似不必謂全國鐵路供他如此於救亡策路為應行政策之一  
問題至於奉餉清餉佳電鐵路所用工料政策取於國內此款皆由民  
開云至於前事亦非有實鐵路借款往往工師原料兩層操之外人等  
擬且若國鐵路所出尙未敷全國鐵路之用洋工程師更難辦挑剔為  
彼國材木及工師運之尾圖歷年各路所用木料可復推也故即就  
鐵路而會無論借款自款亦不可無主腦清餉等師公忠體國觀此時  
擬而思下一急劑用心良苦敢真見用備研究仍乞曠公指示云云

### 告白

憲

大英欽命新嘉坡輔政使司 為招人投標事照得本國家現欲招人入票承造物件及承充工役為此示仰商民人等一體知悉

示

一 一千九百一十一年本坡所用開列 飯店 客寓之牌照

二 一千九百一十一年在本坡各捕房 府署署寫字樓各巡差住屋充當担袋及洗刷之役

三 一千九百一十一年各捕差之衣裳

如欲知其細情及圖式者可赴總巡捕官寫字樓查詢便悉凡投標者票外必須寫明投交本署承造物件及承充該役字樣并須向營造司大才剛取封印便之票照圖式填寫方能合用至於價之高低任由國家取裁各宜踴躍毋違特示

大英一千九百一十一年十一月五號

聘請書記 ○啟者本社現在要聘書記一名以補林炳添君遺缺諸君如有肯俯就者請寄戒烟論說一篇并荐於十月十五日以前交來本社以便從公選拔但受選者當先試辦一個月後如能合格方為實職此佈

庚戌九月廿九日 星洲振武善社啟

請看黎合之兩號之鹿哩金線改寄叻朱有閣專售之原因

啟者本號向在中國廣東省城內太平新街開張揀選正色上好真赤金線運來叻叻一向經營中街朱富閣發售久蒙 諸君賞顧遐邇馳名今因朱富閣號生意已經歇業本主人勢難將貨托其代售是以本年七月初一日起即將黎合隆號發兩號金線轉寄朱有閣號專售并無分寄別號發售其貨招牌概內外裝璜俱照舊式惟將招牌紙內之朱富閣三字改換朱有閣三字而已今將黎在叻叻單字號將兩號尾加多正字或添老字異字及就記等或致誤認頭面影射之類一經查出定即執拿從寬究治決不姑寬特此通告原因俾眾咸知本號之金線改寄朱有閣專售之緣起也倘蒙 仕商賜顧請至石叻埠老北索中街門牌二十三號朱有閣號探買認明招牌及黎合隆號雙印記黎源盛鹿哩印記庶不致誤此佈

宣統二年八月初二日 廣東省城黎合隆黎源盛主人謹啟

吉屋招租廣告 ○啟者茲有嗎吉街得力門牌廿一號及嗎佛勃黎士門牌三號吉屋兩座招人租賃 諸君合意請即 玉臨嗎佛勃黎士門牌三號與亞兒嗎燕商商可也此佈

宣統二年七月初一日 亞兒嗎燕謹啟

示

大英欽命新嘉坡輔政使司 為招供物料事照得本國家現欲招供物料如下開列

一 鹿哩金線 鹿哩金線改寄叻朱有閣專售之原因

二 鹿哩金線 鹿哩金線改寄叻朱有閣專售之原因

三 鹿哩金線 鹿哩金線改寄叻朱有閣專售之原因

四 鹿哩金線 鹿哩金線改寄叻朱有閣專售之原因

五 鹿哩金線 鹿哩金線改寄叻朱有閣專售之原因

六 鹿哩金線 鹿哩金線改寄叻朱有閣專售之原因

七 鹿哩金線 鹿哩金線改寄叻朱有閣專售之原因

憲

大英欽命新嘉坡輔政使司 為招供物料事照得本國家現欲招供物料如下開列

一 鹿哩金線 鹿哩金線改寄叻朱有閣專售之原因

二 鹿哩金線 鹿哩金線改寄叻朱有閣專售之原因

三 鹿哩金線 鹿哩金線改寄叻朱有閣專售之原因

四 鹿哩金線 鹿哩金線改寄叻朱有閣專售之原因

五 鹿哩金線 鹿哩金線改寄叻朱有閣專售之原因

六 鹿哩金線 鹿哩金線改寄叻朱有閣專售之原因

七 鹿哩金線 鹿哩金線改寄叻朱有閣專售之原因

八 鹿哩金線 鹿哩金線改寄叻朱有閣專售之原因

九 鹿哩金線 鹿哩金線改寄叻朱有閣專售之原因

十 鹿哩金線 鹿哩金線改寄叻朱有閣專售之原因

十一 鹿哩金線 鹿哩金線改寄叻朱有閣專售之原因

十二 鹿哩金線 鹿哩金線改寄叻朱有閣專售之原因

**驗領憑照示** ○大英新嘉坡國家示 為曉諭換領憑照事  
照得西明年第一季即由西一千九百一十一年元月一號起本坡換  
領憑照之事現在給憑照人員定于一千九百一十一年元月十二日十號  
禮拜二下午二點半鐘在巡理府正堂齊集為此示仰商民人等一體  
知悉爾等有欲將其憑照改換他人名字及再換憑照與欲領新照或  
有人欲來阻止他人憑照等情務須親身或委確有實據之人于各人  
員齊集之日到來兩斷一切至於欲投稟領取憑照及換照者不至遲于  
西曆第三條之第二節施行若不如期先行稟明以便據情刊佈公眾  
及遺棄其事則斷不能准給也各宜遵遵毋違特示  
英一千九百一十一年十月廿五號 司理領照人員費奧多給

**肝與胃病之奇驗**



地無水以沃地之則地方焦燥五穀不登甚至饑饉饑饉人無  
可為養生之具至於身體亦然倘肝與胃有病則累及四肢百體  
亦須治病則所食之物不能消化肝病則不能運所食之液淨出  
之大便治胃病之藥最好莫若盧詩如所製去風虎骨膏能使氣  
血流通調和身體所食之物不至停滯凡一切肝痛胃痛血虛  
結痔瘡腰痛骨痛之症服之真不  
靈立愈有人患肝胃病廿年遂至四  
體不支飲食不得消化食物到胃  
則味反酸早晨則口有希常臭味  
頭痛精神不振服藥多年均無見  
效後讀報紙虎骨膏可治胃痛之  
疾因而購之試服果立愈可知盧  
一鎊矣之未嘗問非他藥可比也  
常時加之虎骨膏固非他藥可比也  
此膏治病之奇不獨能治肝胃之

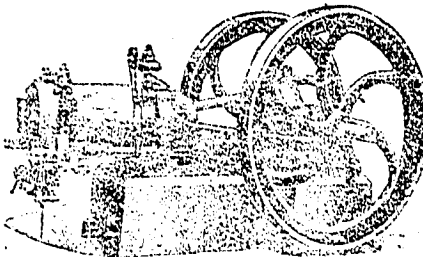
**始創盧詩如去風止痛虎骨膏**

症即風疾脚氣婦女月經不調服之立刻取效誠可謂換骨之命  
丹也有是病者幸勿錯過焉 內食之庄每大鎊重半銀定價每  
小五元 大英一千九百一十一年十月廿九號 每打六十元

**本坡代售處** 老益官口萬山街發興 大小坡五馬路  
大馬路中法藥房 寶隆 街口會豐商店  
外埠發行所 檳榔嶼新街會豐商店  
吡叻怡保新街會豐商店  
考授英國煉藥化學執照盧詩如監製

考授英國煉藥化學執照盧詩如監製 孟嘉藥房啟

**HOWARTH ERSKINE LIMITED.**



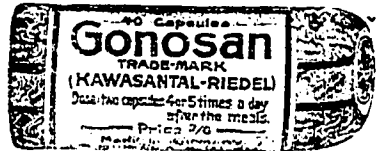
啟者本公司乃是建造土木及機器之工師所設本公司  
之總行字樓及廠設在新嘉坡美芝律及在檳城中  
里律設立字樓而在仰光 檳城 意保 吉隆  
網咯 香港 上海 羊城等處均設分枝之店本公司  
所造工程乃係建築 鋼等項之屋宇 各式橋樑  
鋼 鐵 三合土等  
項之碼頭 燈塔  
水塔 礮石鑄造等  
項製造花鐵等項本  
公司充當國家包工  
之役乃水池 填海  
工程 火車路 掘  
土各項工程能裝米  
穀 船澳之貨倉  
旋式之樓梯 製造  
聯合各式用火或用  
水之器 本公司內  
常有出賣礦務 農  
務 各項所用之油 各式  
大小鐵板 大小鐵角 鐵  
巴龍 鋼 鋼 鋼 鋼  
各項機器 鋼 鋼 鋼 鋼  
佈 食料 鋼 鋼 鋼 鋼  
大英一千九百零九年五月廿九號

嗎根代望有利銀行告白  
啟者本銀行創設有年茲將本行情形詳開如左 本行批准共備本  
銀一百五十萬磅 取定本銀一百一十二萬五千磅 已收本銀五  
十六萬二千五百磅 凡儲蓄存款本銀行之項其一年定期者以四  
仙息算 六個月定期者以三仙半息算 三個月定期者以三仙  
仙息算 來往短期存款則以二仙半息算 凡屬本銀行儲蓄之存款  
本銀行均可承造 倘有光臨者請至本行面商便妥

啟者本銀行創設有年茲將本行情形詳開如左 本行批准共備本  
銀一百五十萬磅 取定本銀一百一十二萬五千磅 已收本銀五  
十六萬二千五百磅 凡儲蓄存款本銀行之項其一年定期者以四  
仙息算 六個月定期者以三仙半息算 三個月定期者以三仙  
仙息算 來往短期存款則以二仙半息算 凡屬本銀行儲蓄之存款  
本銀行均可承造 倘有光臨者請至本行面商便妥

MEDICAL HALL

告廣丸藥病治專製新



(第二)

肝那申藥丸乃專治各種淋病之新出  
其藥服即止痛散熱久其效驗顯然



其病即愈有病者請試服之當知其藥  
之利益為何如也

西歷一千九百一十年十月廿八號  
發賣處新加坡德國神農大藥房啟

酒藥功補樹鐵雞金



記公標此記請

大藥房啟  
新加坡土庫街德神農  
此佈  
西歷一千九百一十年十月廿九號  
凡欲購者請認明  
此藥之功效  
能治一切  
衰弱之症  
及貧血等症  
其效驗顯然  
凡有病者  
請試服之  
當知其藥  
之利益為何  
如也

輪船政行告白

者萬承盛輪船及嗎也輪船常  
川往來本坡 文島 巨港  
爾若有欲寄貨物請與單者請  
到本代理人羅盛公司相商可  
也此佈 英一千九百零九年  
三月十一號  
代理人羅盛中律門牌廿八號  
羅盛公司謹啟

SCOTT'S EMULSION

肺部發

一千九百零六年三月十一號



些非路多吉街六十三號門牌付來証書云  
患肺病在林足有三月凡人皆稱難或復元  
仍必內傷他身大肉盡落骨骸現為後醫生

教食司各脫滋補乳白魚肝油  
未食完今日其病已全愈  
常康健能再食此油後元氣  
速復不決取之奇力足慰恐



何以得治緣由

布力忌現無內傷其實因可各脫所  
用之膠料因鯊魚肝油至貴而至好  
者有此靈效可以補療其肺傷生肉  
其全體則家魚油斷不有此奇驗因

非用至純至猛之油且非用可致  
完巧法製成之  
保不食化之  
能入不食之巧  
能入不食之巧  
能入不食之巧

# 電 車 有 限 公 司 告 白

啟者本公司特字知照 諸君當開晏尼申橋時本公司之  
電車由石叻門來者現在停止於然申碼頭由是日起電車  
過本坡之港前往丁律本公司停止之地方茲將電車所往  
各路分段之處列下 丁律及然申碼頭 忽勿里芝律及  
喇吉實得力 然申碼頭及丹戎巴葛 丹戎巴葛及浮羅  
勿勝尼渡頭 慕 慕船澳及石叻門 茲將每段之車費或  
不及一段之車費開列 一號收銀五占 二號收銀三占  
茲將上管全段之車費開列 一號收銀二角 二號收  
銀一角二占 電車由清晨六點半鐘起至入夜六點半鐘  
止在兩頭之車站停止六分鐘 電車由入夜六點半鐘起  
至十一點鐘止停止八分鐘 以上所管最早及最晚之電  
車由兩頭停止之處前來或前往本公司在麥千施律之車  
站此佈

英一千九百一十年三月二號

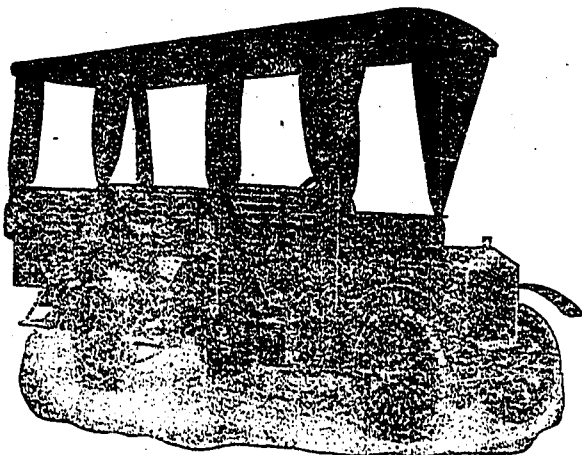
大英一千九百零六年六月二十二號

電車有限公司謹啟

# McAlister & Co., Limited.

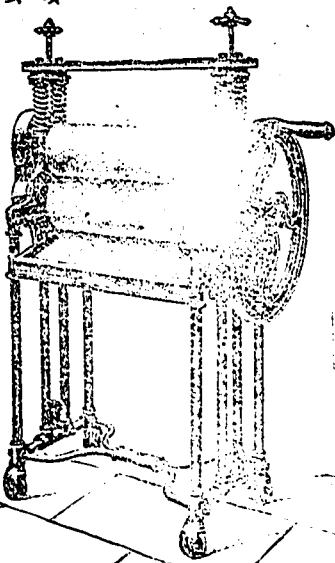
白告司公限有打士里加麥

啟者本公司特字通佈 諸君知悉本公司之打字樓設  
在峇厘律發沽樹乳園所用各項機器此等機器時常  
預備而各大樹乳園均有向本公司採辦機器



圖車打摩客載

本公司發售右列圖式之載客摩打車現在四州府之碩  
莪裝埠有用此車三輛 諸君欲知各機器之價值請到  
本公司內面詢便悉此佈



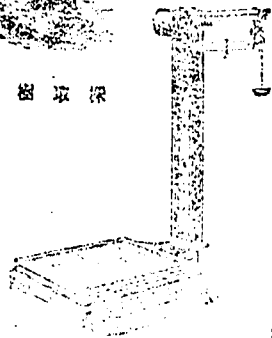
圖車乳樹



圖器乳樹取採



圖釘鐵



圖磅

英一千九百一十年二月四號

麥加里士打有限公司謹啟

# 專售馳名捲烟告白

啟者環球上所製之紙捲烟枝多矣未有如扇樹捲烟  
 之佳者此烟名曰加勝巴票此票之捲煙第一精良及在  
 市上行銷其價值又屬最廉此烟係將頂上華衣領之烟



利直喻有限公司

葉捲成此等烟枝隨處  
 均能採購諸君有欲  
 試驗者請到本公司索  
 取此烟之辦頭不取分

文 在于新亞校網呀西其守處之專售人乃係利

直喻有限公司有欲烟氣請以暢購筋面又自珍其身體

者請垂青焉此舉

利直喻有限公司謹啟



# 叻報附張

大清宣統二年庚戌

第 二  
十月初六日禮拜一  
隨報派送不取分文

## 患盜

**軍火被竊** ○陸軍部於九月初四日夜間軍實司火藥庫被匪人盜去火藥子彈甚多陸向該員將偵班司員分別覓大過三次并嚴刑竊匪務獲究辦

## 匪徒縱火

○廣東老城二牌樓祥興猪肉店去月廿一號一聯鐘時候被匪用粗紙七八斤重淋火水於門脚燃燒幸該人察警登即撲滅現該街集廟公廟合謂匪徒放火乘機搶掠更恐有奸商因生意虧折不按章程任意重買保險來機縱放以圖賠償不顧池魚之殃實為市塵之害現擬稟地方有司查禁并嚴禁放火匪徒嚴懲以保商安而詳治安云

## 截劫船隻

○南屬西樵近橫基地面向為湖客往來必經之路乃近有賊匪多人潛伏其間每遇湖客即出而截搶行人視為畏途而湖客亦不敢路經於此云

## 斃匪快聞

○南屬交界之杏頭鄉為賊匪通逃之藪行旅鄉人大受其害詎去月念四日不知何故賊匪互相攻擊鎗斃者匪三尺林一名並傷斃悍賊數名人咸謂匪徒從此少安實為地方之幸云

## 匪劫耕牛

○去月廿三晚番禺縣步燕塘花生寮某家被匪明火持械破門入屋搜劫銀物耕牛聞其時廣府交楊令往勸茶山農水而回適在沙河街善堂休息忽聞鳴砲告警即首勇圍捕賊匪知逃恐欲劫去耕牛兩頭云

## 匪勇被劫

○番禺縣德里可屬大期應早于日前若巡勇四名到省領餉回至海頭村有匪徒見巡勇包袱重堅知有銀兩匪等立

時起意料率多人在村偏僻地方將勇截搶與對敵受傷二名并被擄去餘勇即回稟知隨派人察防沿路均有血跡跟至海頭村實係該村之匪近敢早赴縣稟報已咨會高唐行營查緝究辦

## 陽山多盜

○陽山縣屬黎早榮尚七拱等處及英德屬全流地方近日盜匪被劫水陸搶劫頻聞而長途現運餉尚務分會總理黎彭慧等以前情稟報李水提移商南韶連鎮道轉飭陽山英德兩縣暨靖安水軍朱督帶會同勇役認真嚴密偵緝務獲究辦以安商旅而靖在荷云

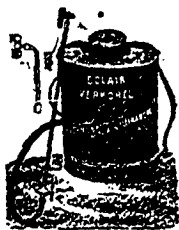
## 落匪就獲

○日前南海縣屬有署匪余聯科黨五人白晝搶劫白沙岡李姓及經逃入三門鄉經李主跟踪悉報知該鄉書院飛兩附近營弁廖以森當即督隊圍捕獲匪余聯一名解行營審辦聞該匪余聯乃余丁親弟二人曾充某營線勇旋而作線旋而為盜前被西樵李村監生梁以和指控擄去伊弟以是致獲匪屍一案案現聞該匪另案被獲預赴各領請將該匪提省嚴行審究屍埋處兩俾得超回以正首邱云

## 追獲流民

○澄海每一二年間輒有外省流民聯裝聚至擁入城鄉富戶藉詞丐乞實則以邪術盜入貨財聞入門時口稱難民求乞倘有勺水粒粟施與則面白銀悉被抽換不分多少一概淨盡數年前城內北門陳神德輝家已蒙遇此夫去洋缺數百元又外埔鄉陳姓富戶亦曾遇此夫去洋缺數十元近又有一班共百餘人到澄海之外砂鄉盜竊謝姓某富戶為物人知悉追獲二人解于樹邊搜具身果有被換之銀在內因即取出當將該匪送官究辦其餘被脫不知所之云

代售水梯廣告



啟者特字通知本公司專家代  
 理出沽 華摩拿 之木梯此梯  
 現在最大之樹乳園均有用作

毀滅茅草及各  
 種樹根之用如  
 用此器比之抽  
 拔樹根之費可

減五十巴仙本公司可在于吉隆  
 及瑞珍成坡係託 碧施夏巴君 為

副代理人此佈

英一千九百零九年十二月十四號

啟者本公司 現辦到英國最著名之  
 鳳凰標棉泥在市上呼作紅毛泥  
 來叻發售此泥乃用上等之材料製



成最能耐久 茲商命如欲採購者  
 請到本公司面商價值從廉此佈

新加坡專家代理人慕娘有限公司謹啟

凡各貨物俱用馬嘜

羅奇生



經大英政府註冊

別人不得假冒影射

總發行處中街門牌式十八號羅廣同濟各款藥酒

羅奇生

自辦各色洋酒  
自釀各色米酒

發行

分售處  
丹戎巴葛門牌二百六十八號  
牛車水第拾號  
新加坡二十二號  
小坡大馬路四百六十九號  
吉隆坡  
怡保

噴 奇生酒 叻

LOH KEE SENG Singapore

本號支店 天津源恒益 各種美酒 向消金山各埠 久已馳名 今承本坡酒例改良 辦來

自辦天津各色美酒

發沽 香濃味美 確為洋酒正裝 與別家轉托扣雜者不同 請為嘗試 當知真偽

LOH KEE SENG SINGAPORE

羅奇生酒房

本號致知港好米酒九州府人多知之 茲如法在本坡蒸釀 純用藥米 酌釀成並無火酒花糖雜質

自蒸正氣各色米酒

大有壯氣補血之功 故每釀酒 肺之患 凡屬中國人 請飲中國酒 本酒房啟

躉賣格外相宜

由本號代報運出 水免稅酒價更屬 廉平比之 貴客 親到香港購辦更 為相宜便捷

宣統二年正月廿六日

各酒價目繁多 茲洋玻璃樽開列

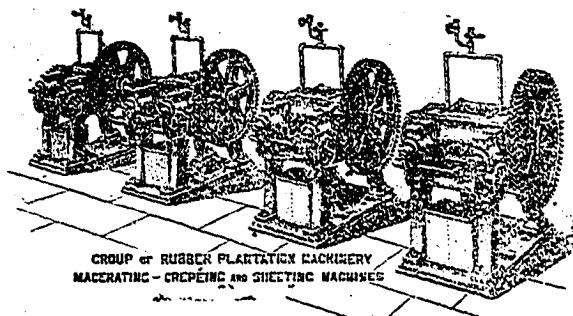
玫瑰露酒	價九角	汶酒	價九角	廣同濟跌打酒	四角半
茵陳露酒	八角二占	紹興酒	五角半	廣同濟風濕酒	九角半
蓮花露酒	八角二占	黑糯米酒	五角半	廣同濟百歲酒	六角半
五加皮酒	八角二占	白糯米酒	五角半	廣同濟毛雞酒	七角
史國公酒	八角二占	骨楊酒	六角	廣同濟衛生酒	六角半
高粱酒	價九角	牙根酒	六角	廣同濟三鞭酒	六角半
				羅奇生藥酒	

# RILEY, HARGREAVES & Co. Ltd.

GROUP OF MACERATING, CREPEING & SHEETING MACHINES  
FOR PLANTATION RUBBER FACTORY.

園 乳 樹 售 發 司 公 限 有 立 元 夏 里 禮

白 告 器 機 乳 樹 造 製



GROUP OF RUBBER PLANTATION MACHINERY  
MACERATING - CREPEING AND SHEETING MACHINES

啟者本公司專權代售嗎直  
南有限公司(亞年囉勝芬  
尼士)之一千九百一十年  
所製成之車此車乃嗎直南  
有限公司廠內所製又此車  
已于一千九百一十年在新  
嘉坡賽會場評定第一名及  
領有金牌此車現在本公司  
內招售 諸君欲知價值等  
情者請到本公司查詢便悉  
此佈  
專權代理人禮里夏元立有  
限公司謹啟

本公司  
總行在  
檳城

本坡

分行設  
在檳城

麻六甲

在網略

棉蘭

巨港

四州府

設有代  
理人

電線號

頭名曰

夏元立

特此佈

聞

一千九百一  
十年正月

限公司謹啟

禮里夏元立

專權代理人

此佈

情者請到本  
公司查詢便  
悉

內招售 諸  
君欲知價值  
等

售發酒品三

啟者本行督辦歐洲馳名三品洋酒來其功發售其酒係白頭式發售有年沽飲 諸君莫不稱其香美奈近有無恥之徒假冒本庄三品酒款式以圖魚目混珠情殊可恨嗣後 諸君欲買本行白頭三品酒者請細認本號招牌之內有小紙包面註明華字新嘉坡明嗎也公司者始真若無此字樣即屬假冒請公細認特此佈告  
大英一千九百零八年正月一號  
明嗎也洋行謹啟



售發酒池國萬類莫時上頂國法

啟者茲本公司由洋國督辦頂上萬國池酒來叻發售其酒清香郁醇厚異常飲之誠可令人長血氣壯筋骨悅顏色妙莫窮今市上所有萬國池酒無有能其出右者若遇佳釀中之妙品也此酒向惟



本公司一家沽出餘無別家出售 諸君光顧請細認峰頂標頭為記並細辨香味方不致誤價甚相宜倘有剽份之疾者所早 移玉惠臨購買是幸  
大英一千九百零八年正月一號  
明嗎也洋行謹啟

售發酒蜜



啟者茲本行由歐洲辦到上等蜜酒來叻發售其酒甚佳茲將標頭印出 諸君光顧所為細認免致有誤近聞有無恥之徒假冒本行飲匙標頭出沽希圖魚目混珠最堪痛恨今本行再行領定於酒樽木枳內加一鐵鎖匙形以示分別倘 諸君有知何人假冒請到本行報明即贈花紅銀二百大元經官判定即奉發給斷不食言再此酒不能販往 加勝巴 三寶壟 四里末 望加錫 檳榔嶼 日理等處其餘各埠均能販運往道此佈 覽  
大英一千九百零八年正月一號  
明嗎也洋行

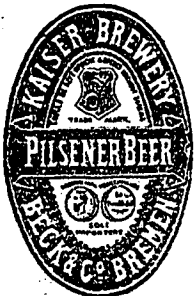
售發酒蛋鳥



啟者本行向由英國辦到上等鳥蛋酒來叻發售其酒清香郁醇厚異常飲之誠可令人長血氣壯筋骨悅顏色妙莫窮今市上所有鳥蛋酒無有能其出右者若遇佳釀中之妙品也此酒向惟本公司一家沽出餘無別家出售 諸君光顧請細認鳥蛋標頭為記並細辨香味方不致誤價甚相宜倘有剽份之疾者所早 移玉惠臨購買是幸  
大英一千九百零八年正月一號  
明嗎也洋行謹啟

售發樹鐵名馳

啟者生之世所最要者則惟鐵樹其大則惟德爾然必須有以善其始無意外此本行鐵樹所以為 諸君之所共賞也啟者本行所沽之鐵樹久已馳名於東方一帶而於叻坡則聲名尤著至本行沽賣等此鐵樹已有三十年之久其製甚為堅固保能避火且其輪匙甚妙斷非盜賊等所能開計其樹全身均用鐵製成並無雜以木料且諸樹自前至今均為一式堅固並無有優劣之分至於各埠大小不一而價值則約一百元至四百元凡用之者可保其不礙焚燒即遇意外火災亦無所損壞是以本行之鐵樹實為叻坡諸商所真購而本行每年所沽亦殊不鮮茲特為之佈告倘 諸君有欲購者祈即 玉臨選購為禱  
明嗎也洋行謹啟



# 名酒宜沽告白

啟者通佈 諸君知之 燕登本乃是角匯之美 國池酒  
 然此標沽位價出公平 而原國家新章甚多 應認訂名之



新加坡牙直里有限公司啟

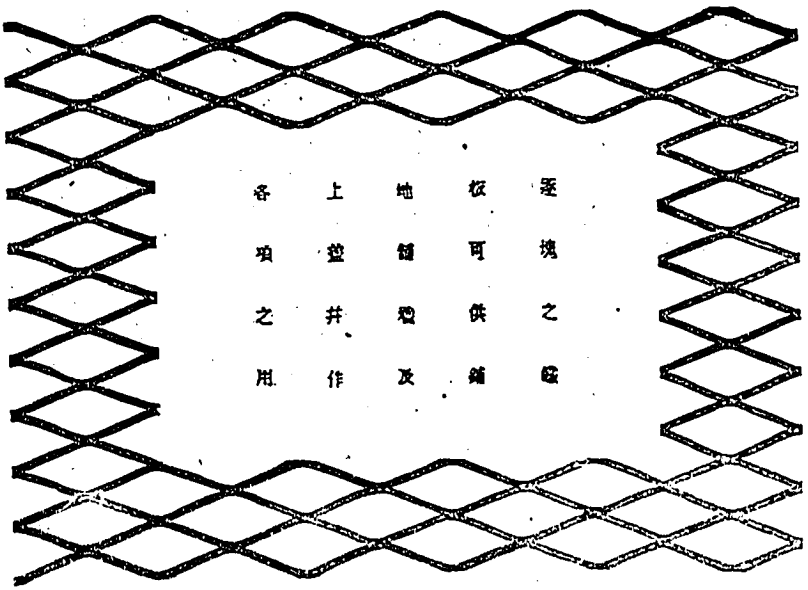
標頭款能作為常酒入口本公司甚願告知 諸君無誤

如欲心須沽買燕登本之角匯為國池酒否佳特此佈聞

新加坡波專家代理人蘇娘有限公司謹啟

# 牙 直 里 告 白

此種鐵板天下各國均已通用能助灰土而使之更堅以此而和灰土則省甚



逐塊之鐵板可供鋪地鋪牆及上蓋井作各項之用

以下所列各處皆有鋪設此種鐵板

新加坡之大會堂

有祿大酒店

自來水池

吉隆坡之渣打銀行

檳榔之法國銀行

檳城之酒樓銀行

檳城之郵政司署及

各多層宇均用此種鐵板

本公司貯在倉中甚

多 諸君有欲詢問詳

情者本公司深願詳為

告辭特此佈 聞

牙直里有限公司謹啟

# GUTHRIE & Co. Limited,

白 告 司 公 限 有 里 直 牙

埃惹勝之三品酒此標之  
 酒銷流于華人各大公館  
 及其多著名商人所購飲

英一千九百零九年正月一日



新加坡牙直里有限公司謹白

登 刊



# 欲顧性命者勿亂投門徑

嚴拿冒牌奸商白萬全賞格五百大員

本藥坊艾羅醫生補腦汁療藥出世未幾而流行天下服食者靡不呼為濟世其劑各省官紳以證憑而頌者不可勝數而遠方函購者亦日登累多本藥坊因應接不暇之故特建分局於都會及各通商口岸凡三十餘所以便病者採購運來南洋各島投函購者亦日多一日故本藥坊再設總分局於石叻大馬路會豐商店對面設支局於庇能新街及吧城小南門以便諸君採購而免郵遞之煩豈不利病者得善治哉嗚呼奸商白萬全竟從艾羅補腦汁希圖混售病者快服不但無益且反受害本藥坊大有受其影響故前偵悉其在上海偽造立與捕房拿獲解赴會審公堂經中西官審判收押一月罰洋一百員游動時俟歸印刷各件樣案以絕冒假而重人命不意日久玩生查得白萬全奸心未死仍從艾羅補腦汁因內地搜查嚴密難得其奸故特運到南洋以圖混售居心若此深堪痛恨是以特出花紅銀緝倘有人能知從艾羅醫生補腦汁及奸商白萬全或他人有偽造印刷各件者請函致上海本藥坊設法拿獲解官審實即謝花紅銀五百大員決不食言再告諸君凡購艾羅補腦汁者務須細辨藥汁(無生薑味者)○玻璃瓶上字跡清晰者○(魚鱗色皮紙非略作粉紅色者)○仿單上顯氣筋纏繞週身型七字印跡規規者○(飛馬牌鈞金華麗者)○(雙獅圖印花邊打眼整齊者)方是真藥稍有參差即係假冒買藥諸君切宜細辨免受欺蒙是為至要

上海五洲大藥坊之自來血石叻庇能吧城各本藥坊分局均代批發近有奸商見利忘義多以偽藥混售倘候服之受害匪淺特告購藥諸君切宜審慎或至本藥坊分局購買則庶幾不致受其

宣統二年九月廿三日

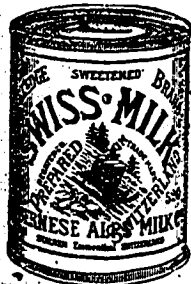
上海中法藥坊艾羅醫生披露

總發行處 會豐商店

# 敬告同胞勿貪便宜買偽藥

士 禮 十 禮 牛 乳

啟者此標之牛乳經由國家選用于醫院而視為貴重之物此標牛乳共有三款 諸君有欲購者請赴下列之行店如欲採購大宗者可赴慈而禮塔及子有限公司洽購 牛乳計分三款 第一款純牛奶 第二款淨牛乳膏 第三款和糖牛乳膏此款牛乳膏第一精良從來未嘗有人販運到叻及魚純乳酪于罐內而不和飽



項藥料如此則以此款牛乳而便孩童及壯者飲之最為有益而小孩用此牛乳他日長成身軀強壯天下上等之罐頭牛乳為數無幾諸君欲買請到下列之行店可也

安樂公司 源振豐 永和成 衣勿南沙公司 廣華公司 濟公司 廣仁興 廣南生 金昌公司 英一千九百零九年三月三十號

# BUCHANAN.

---

苗加丹威實托酒會供

英皇及波蘭軍之酌飲



酒係此酒為第壹上品

在於市上所沽威實托

一九零九年元月八日

敬請賜顧

企公牛乳天下馳名告白

本廠造製牛乳歷有年所為寰球第一色白而潔味甚香  
 濃得化學之新法真無上之妙品老年服之可以延齡幼  
 年服之可能強壯銷數之廣英國為最日本香港新嘉坡

印度南洋

廣西金山

廈門等處

每年能銷

五百萬箱

亦可開廣

矣極矣當

此中國力

國自強戒

離社會林

立若以此

乳服之

不但身體強壯可資衛生  
 且能精神百倍於腦於身裨益不淺  
 願諸君購嘗試之始信言不虛謬也

**Milkmaid**

BRAND

**Milk**




See that the MILKMAID Trade Mark is on every Tin

**Largest Sale in the World**

西一千九百零八年三月廿七號

企公牛乳公司主人白

BEHN MEYER & Co., Ltd. Singapore.

Sole Agents

FOR MESSRS. F. WOLFF & SOHN---KARLSRUHE.

白告司公限有也馬明

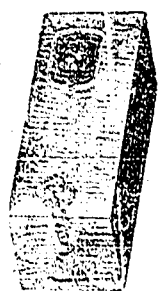
啟者特字通知茲將德國之加呂士呂地方之爾夫  
馬呂及重公司所造各種香水開列



士丹宜香水乃是上品香水其味與本坡所製士丹  
宜物料相同爾士丹宜共有二三款一乃士丹宜香  
水一乃士丹宜片一乃士丹宜露文



尼威亞拿香水乃係上品及其甚顯奇味之  
香水此香水在于各埠人均稱為上品之  
物



山打尼兒尼  
香水乃是本  
公司所製其  
味實屬上品  
奇香

以上各款以香水分裝大樽小樽均裝在于  
本坡各店均有發售 諸君採購幸勿誤  
購偽藥為要此佈

大英一千九百零八年正月十三號

本坡初四日各貨的確行情

茶葉	出價	八十二元五角半
○實叻白皮	又	十四元六角半
○浮羅白皮	又	十四元七角五分
山口	又	二十六元五角
三發	又	二十六元五角
勿里洞	又	無賣出
文島	又	無賣出
○叻甘蜜	出價	九元五角
麻六甲	出價	九元五角
實叻	無賣出	十四元七角
四角一號宋糖	無賣出	十三元一角二五
爪哇一號	又	十四元八角
○碩粉	無賣出	三元六角
叻一號	無賣出	三元六角
二號	無賣出	三元六角
下等(各粉)	無賣出	三元六角
實叻一號	無賣出	三元六角
坤甸下等	無賣出	三元六角
坤甸	無賣出	三元六角
○安汶丁香	出價	三十二元
○安汶坡藤花	出價	八十五元
○荖藤只	出價	八十七元
每架八十粒	又	二十四元
每架百一粒	又	十九元
在壳	無賣出	五十元
○巴東甘文烟	出價	五十五元
○巨港甘文烟	出價	二十五元
○樹乳	無賣出	無賣出
○蘇士蘇一號	無賣出	無賣出
○蘇士蘇二號	無賣出	無賣出
○蘇士蘇三號	無賣出	無賣出
○蘇士蘇四號	無賣出	無賣出
○蘇士蘇五號	無賣出	無賣出
○蘇士蘇六號	無賣出	無賣出
○蘇士蘇七號	無賣出	無賣出
○蘇士蘇八號	無賣出	無賣出
○蘇士蘇九號	無賣出	無賣出
○蘇士蘇十號	無賣出	無賣出
○蘇士蘇十一號	無賣出	無賣出
○蘇士蘇十二號	無賣出	無賣出
○蘇士蘇十三號	無賣出	無賣出
○蘇士蘇十四號	無賣出	無賣出
○蘇士蘇十五號	無賣出	無賣出
○蘇士蘇十六號	無賣出	無賣出
○蘇士蘇十七號	無賣出	無賣出
○蘇士蘇十八號	無賣出	無賣出
○蘇士蘇十九號	無賣出	無賣出
○蘇士蘇二十號	無賣出	無賣出
○蘇士蘇二十一號	無賣出	無賣出
○蘇士蘇二十二號	無賣出	無賣出
○蘇士蘇二十三號	無賣出	無賣出
○蘇士蘇二十四號	無賣出	無賣出
○蘇士蘇二十五號	無賣出	無賣出
○蘇士蘇二十六號	無賣出	無賣出
○蘇士蘇二十七號	無賣出	無賣出
○蘇士蘇二十八號	無賣出	無賣出
○蘇士蘇二十九號	無賣出	無賣出
○蘇士蘇三十號	無賣出	無賣出
○蘇士蘇三十一號	無賣出	無賣出
○蘇士蘇三十二號	無賣出	無賣出
○蘇士蘇三十三號	無賣出	無賣出
○蘇士蘇三十四號	無賣出	無賣出
○蘇士蘇三十五號	無賣出	無賣出
○蘇士蘇三十六號	無賣出	無賣出
○蘇士蘇三十七號	無賣出	無賣出
○蘇士蘇三十八號	無賣出	無賣出
○蘇士蘇三十九號	無賣出	無賣出
○蘇士蘇四十號	無賣出	無賣出
○蘇士蘇四十一號	無賣出	無賣出
○蘇士蘇四十二號	無賣出	無賣出
○蘇士蘇四十三號	無賣出	無賣出
○蘇士蘇四十四號	無賣出	無賣出
○蘇士蘇四十五號	無賣出	無賣出
○蘇士蘇四十六號	無賣出	無賣出
○蘇士蘇四十七號	無賣出	無賣出
○蘇士蘇四十八號	無賣出	無賣出
○蘇士蘇四十九號	無賣出	無賣出
○蘇士蘇五十號	無賣出	無賣出
○蘇士蘇五十一號	無賣出	無賣出
○蘇士蘇五十二號	無賣出	無賣出
○蘇士蘇五十三號	無賣出	無賣出
○蘇士蘇五十四號	無賣出	無賣出
○蘇士蘇五十五號	無賣出	無賣出
○蘇士蘇五十六號	無賣出	無賣出
○蘇士蘇五十七號	無賣出	無賣出
○蘇士蘇五十八號	無賣出	無賣出
○蘇士蘇五十九號	無賣出	無賣出
○蘇士蘇六十號	無賣出	無賣出
○蘇士蘇六十一號	無賣出	無賣出
○蘇士蘇六十二號	無賣出	無賣出
○蘇士蘇六十三號	無賣出	無賣出
○蘇士蘇六十四號	無賣出	無賣出
○蘇士蘇六十五號	無賣出	無賣出
○蘇士蘇六十六號	無賣出	無賣出
○蘇士蘇六十七號	無賣出	無賣出
○蘇士蘇六十八號	無賣出	無賣出
○蘇士蘇六十九號	無賣出	無賣出
○蘇士蘇七十號	無賣出	無賣出
○蘇士蘇七十一號	無賣出	無賣出
○蘇士蘇七十二號	無賣出	無賣出
○蘇士蘇七十三號	無賣出	無賣出
○蘇士蘇七十四號	無賣出	無賣出
○蘇士蘇七十五號	無賣出	無賣出
○蘇士蘇七十六號	無賣出	無賣出
○蘇士蘇七十七號	無賣出	無賣出
○蘇士蘇七十八號	無賣出	無賣出
○蘇士蘇七十九號	無賣出	無賣出
○蘇士蘇八十號	無賣出	無賣出
○蘇士蘇八十一號	無賣出	無賣出
○蘇士蘇八十二號	無賣出	無賣出
○蘇士蘇八十三號	無賣出	無賣出
○蘇士蘇八十四號	無賣出	無賣出
○蘇士蘇八十五號	無賣出	無賣出
○蘇士蘇八十六號	無賣出	無賣出
○蘇士蘇八十七號	無賣出	無賣出
○蘇士蘇八十八號	無賣出	無賣出
○蘇士蘇八十九號	無賣出	無賣出
○蘇士蘇九十號	無賣出	無賣出
○蘇士蘇九十一號	無賣出	無賣出
○蘇士蘇九十二號	無賣出	無賣出
○蘇士蘇九十三號	無賣出	無賣出
○蘇士蘇九十四號	無賣出	無賣出
○蘇士蘇九十五號	無賣出	無賣出
○蘇士蘇九十六號	無賣出	無賣出
○蘇士蘇九十七號	無賣出	無賣出
○蘇士蘇九十八號	無賣出	無賣出
○蘇士蘇九十九號	無賣出	無賣出
○蘇士蘇一百號	無賣出	無賣出

麻六甲上中噴殼	賣出	七元七角五分
麻六甲中噴殼	又	七元
麻六甲上小噴殼	又	六元七角五分
麻六甲小	又	六元六角五分
上幼五	又	六元二角五分
麻六甲幼五	又	七元七角半
檳城中噴殼	又	六元九角
檳城小噴殼	又	六元八角
來味選蒸五	又	六元一角
峇厘蒸五	又	六元
○神肉殼	出價	二十三元五角
加麻	出價	二十五元二角半
牛那那老(深水地)	又	十元零三角
蘭仔底(深水地)	又	十元零二角
巴東	無賣出	十元零六角
山口洋	無賣出	十元零六角
仙那蘭	無賣出	十元零六角
浮羅林茶(特丹)	無賣出	十元零三角
吉蘭丹	無賣出	十元零三角
勿里洞	無賣出	十元零三角
高吧吧加	無賣出	十三元一角二五
高吧吧加	無賣出	十七元五角
武吉	無賣出	十五元七角半
泗水	無賣出	八元一角
泗水	無賣出	七元七角半
泗水	無賣出	十四元七角五分
泗水	無賣出	十五元一角二五
泗水	無賣出	八元七角五分
泗水	無賣出	十三元二角半
泗水	無賣出	十三元五角

檳城一號白米	一百八十三元半
檳城二號白米	一百六十六元
檳城三號白米	一百六十五元五角
元利一號	一百五十七元半
元利二號	一百五十七元半
元利三號	一百五十七元半
元利四號	一百五十七元半
元利五號	一百五十七元半
元利六號	一百五十七元半
元利七號	一百五十七元半
元利八號	一百五十七元半
元利九號	一百五十七元半
元利十號	一百五十七元半
元利十一號	一百五十七元半
元利十二號	一百五十七元半
元利十三號	一百五十七元半
元利十四號	一百五十七元半
元利十五號	一百五十七元半
元利十六號	一百五十七元半
元利十七號	一百五十七元半
元利十八號	一百五十七元半
元利十九號	一百五十七元半
元利二十號	一百五十七元半
元利二十一號	一百五十七元半
元利二十二號	一百五十七元半
元利二十三號	一百五十七元半
元利二十四號	一百五十七元半
元利二十五號	一百五十七元半
元利二十六號	一百五十七元半
元利二十七號	一百五十七元半
元利二十八號	一百五十七元半
元利二十九號	一百五十七元半
元利三十號	一百五十七元半
元利三十一號	一百五十七元半
元利三十二號	一百五十七元半
元利三十三號	一百五十七元半
元利三十四號	一百五十七元半
元利三十五號	一百五十七元半
元利三十六號	一百五十七元半
元利三十七號	一百五十七元半
元利三十八號	一百五十七元半
元利三十九號	一百五十七元半
元利四十號	一百五十七元半
元利四十一號	一百五十七元半
元利四十二號	一百五十七元半
元利四十三號	一百五十七元半
元利四十四號	一百五十七元半
元利四十五號	一百五十七元半
元利四十六號	一百五十七元半
元利四十七號	一百五十七元半
元利四十八號	一百五十七元半
元利四十九號	一百五十七元半
元利五十號	一百五十七元半
元利五十一號	一百五十七元半
元利五十二號	一百五十七元半
元利五十三號	一百五十七元半
元利五十四號	一百五十七元半
元利五十五號	一百五十七元半
元利五十六號	一百五十七元半
元利五十七號	一百五十七元半
元利五十八號	一百五十七元半
元利五十九號	一百五十七元半
元利六十號	一百五十七元半
元利六十一號	一百五十七元半
元利六十二號	一百五十七元半
元利六十三號	一百五十七元半
元利六十四號	一百五十七元半
元利六十五號	一百五十七元半
元利六十六號	一百五十七元半
元利六十七號	一百五十七元半
元利六十八號	一百五十七元半
元利六十九號	一百五十七元半
元利七十號	一百五十七元半
元利七十一號	一百五十七元半
元利七十二號	一百五十七元半
元利七十三號	一百五十七元半
元利七十四號	一百五十七元半
元利七十五號	一百五十七元半
元利七十六號	一百五十七元半
元利七十七號	一百五十七元半
元利七十八號	一百五十七元半
元利七十九號	一百五十七元半
元利八十號	一百五十七元半
元利八十一號	一百五十七元半
元利八十二號	一百五十七元半
元利八十三號	一百五十七元半
元利八十四號	一百五十七元半
元利八十五號	一百五十七元半
元利八十六號	一百五十七元半
元利八十七號	一百五十七元半
元利八十八號	一百五十七元半
元利八十九號	一百五十七元半
元利九十號	一百五十七元半
元利九十一號	一百五十七元半
元利九十二號	一百五十七元半
元利九十三號	一百五十七元半
元利九十四號	一百五十七元半
元利九十五號	一百五十七元半
元利九十六號	一百五十七元半
元利九十七號	一百五十七元半
元利九十八號	一百五十七元半
元利九十九號	一百五十七元半
元利一百號	一百五十七元半

宣統三年十月初六日叻報刊

各埠輪船入口

由倫敦	由仰光	由香港	由由	由由	由由	由由	由由	由由	由由	由由	由由
怡和	怡和	怡和	怡和	怡和	怡和	怡和	怡和	怡和	怡和	怡和	怡和
約初七日到	約初七日到	約初七日到	約初七日到	約初七日到	約初七日到	約初七日到	約初七日到	約初七日到	約初七日到	約初七日到	約初七日到
怡和洋行	怡和洋行	怡和洋行	怡和洋行	怡和洋行	怡和洋行	怡和洋行	怡和洋行	怡和洋行	怡和洋行	怡和洋行	怡和洋行

輪船開行

往香港	往廣州	往汕頭	往廈門	往福州	往上海	往天津	往漢口	往廣東	往福州	往廣東	往福州
怡和	怡和	怡和	怡和	怡和	怡和	怡和	怡和	怡和	怡和	怡和	怡和
初七日	初七日	初七日	初七日	初七日	初七日	初七日	初七日	初七日	初七日	初七日	初七日
上午九點	上午十點	上午十一點	下午一點	下午二點	下午三點	下午四點	下午五點	下午六點	下午七點	下午八點	下午九點
怡和	怡和	怡和	怡和	怡和	怡和	怡和	怡和	怡和	怡和	怡和	怡和

### Little's Oriental Balm

It's a bad sign.

#### 精醫風症之良藥

茲任申明 ○啟者本行正辦理金并昇到叻叻等處...  
 宣統庚戌年九月三十日 新加坡四海通發行謹啟

汝若咳嗽及喘之不出則痰若異常實在此喉并無止  
 境無論老少皆然或有注意調治此喉症此喉症  
 其急及使人成爲殘廢實則喉病乃是惡症然而無人  
 留心欲求合宜醫治此症者須用 烈多敷奧連打嗎  
 藥 治之可以將此藥察其胸及後此藥即能深入入  
 處可以止痛及消除此喉凡有關於肺部之咳嗽 痰  
 喘 氣促若用此藥可以即時消滅而頭痛及喉急亦  
 皆能止息此藥時常能治他藥不治之症凡人家中必  
 須備便此藥  
 此藥每罐價銀一盧車各藥房及賣藥人均有發售  
 西一千九百零九年六月一號

輪船啟行 ○啟者本公司之馬格輪船定于西十一月五  
 號即十月初四日開行 毛里末輪船定于西十一月九號  
 三即華十月八日開行 賽加勞輪船定于西十一月十二號  
 六即華十月十五日開行 勁勝底輪船定于西十一月十六號  
 拜三即華十月十八日開行 亞士蘭輪船定于西十一月十九號  
 拜六即華十月廿二日開行 由本坡前往 丁加奴 峇株  
 左吉蘭丹 峇株 占本 網略等處此佈  
 宣統二年正月月初六日 伊亞紗德公司啟