

本報創始於光緒十一年... 凡欲閱報者請向本館...

第八千五百九十五號

# 叻報

(本館在哥里門街門牌十一號)

印工絕倫... 凡欲刊登廣告者請向本館...

庚戌十月初四日

Printed and Published for the Proprietor by 六拜禮號五月一十年十一百九千一英大 No. 11, Cross Street, Singapore.

商相建設廣告

本館前以試辦之初... 凡欲刊登廣告者請向本館...

謝君有祥各捐銀一千元... 凡欲刊登廣告者請向本館...

○余夫有限公司... 凡欲刊登廣告者請向本館...

單及已交到本公司之寫字樓... 凡欲刊登廣告者請向本館...

## 王叔傷寒校勘記

糾謬並序

再續 惺惺生代答  
夫府則有傳有不傳... 凡欲刊登廣告者請向本館...

逆吳茶更擊治之... 凡欲刊登廣告者請向本館...

頭痛。而無他証... 凡欲刊登廣告者請向本館...

則自厥除少陰而至太陽。邪氣則自太陽陽明而至厥陰。內冷大醫高士宗。亦謂傳經者胃邪。此日者論下。是皆昧於傳經之旨者也。夫衛氣之爲病。係感外邪。致傷人之正氣。故一經感邪。邪氣即在太陽經之中。邪既在解。則經氣被其侵擾。糾纏不解。經氣所至。邪氣亦與之俱至。豈有經氣自經氣。邪氣自邪氣。各行其道。而兩不相涉者。如謂經傳而邪不傳。則邪氣已傳。邪將焉附。須知經氣者。主人也。外邪者。客者也。天下斷無無主人而可留者客者。據此而論。則彼強分經氣邪氣之傳變不同者。聞之。當亦哂然。自笑其說之不確矣。仲景此節。係表明傳經之証。與傳府不同。俾人得知凡傳經者。皆是日行一經。循環無端。邪氣自己之故。非王氏全未領會及此。故遂肆其臆說。遂指爲非。其放道斥其非仲景之文。全是叔和啓說。此等師心自用之弊。天下古今。恃聰明而未嘗學問者。每每坐此。固不徒王氏一人而已也。

又按此節之行其經說。有作行日太陽之本經已盡解者。如張際壽。柯韻伯。陳修園輩。皆承其誤。幾有經氣已行。邪氣獨留之理。但其誤處。昔人多已知之。王氏亦已辨之。茲故不贅。

### 本館譯電

○德皇欲駕東遊專電 本坡實得力太晤士西報云接去月三十日德京來專電云德皇與京之公使便耶致君前往見起越境內迎接德皇太子而太子等定于本月三號(即華本月初二日)中午由該處附搭勃連士律城郵船起程遊歷是日八號太子等行抵波府廿一號到高浪塔及遊錫蘭三禮拜然而此乃理名遊歷太子及其元妃改名勝溫麥伯爵及夫人十二月十一號太子乘其衣尼爾快船前往孟買(元妃不隨行)而十二月初旬另由汕尼檢水士麥摩連君前至錫蘭伴同元妃返德太子等則遊歷印度兩月定期四來年二月間由架刺吉打首途及抵新嘉坡遊玩三日後遊網略一禮拜又遊巴城及爪亞各處一禮拜西三月間駕抵香港遊旬五日在此期內往遊羊城旋赴上海小住三日膠州五日四月十號駕駐北京十日廿五號駕到日本約住兩禮拜五月間起程取道西卑里亞返國茲將隨行人員開列

### 行省

○波斯對外之強硬電音 初一日英京旁打來電云波京消息云  
○波斯對外之強硬電音 初一  
○兵變續聞 四川來電地方防營並受匪往雲南中甸一節已誌前報茲悉該叛兵等已散去中甸同知及前首各一名現在滇督派兵截追惟該處地廣人稀四面皆可奔竄一時恐難撲滅所有永昌麗江等處均已戒嚴  
○失慎可疑 此次保定大藥庫忽然失竊檢向警派員密查據云該局向甚近設警紳公所風聞該局虧累甚大無法彌補故爲此楚人一炬檢向大爲震怒刻另派委員澈底查究  
○擄款騙儲 安徽災區極廣一切得賑之款未能源源滾來深有一杯水車薪之患聞該省各紳商之朱軀田中丞擬暫挪用皖贛局存款爲救賑之需并就近商懇勸衆會番查總長楊侍郎設法督成聞楊侍郎現已電回熟商大約移款濟急當可以通融辦理也  
○防範革黨 日前上海快車到浙江嘉興時車站站外列兵隊持鎗整肅成疑大吏過境追車過時據政界中人云省官有密電致楊

律君 把總溫德英德君 伯爵 翻監七國君 外科大醫生把總 衛道半園君 悉將蘇蘇甘 宮 內伯爵凡律夫人 元妃大營家 底里溫加勝君 茲將太子駕往 印度時英政府派派遊遊之人員 開列 爵臣額老爵士乃活甘 悉將爵臣亞臣 爵維蘭衣夫君 兵弁亞呂爾士底君 隨行中 人并無領節代表員在內祇有政 治家 丹夏爾君 滿兀君 耶 芝君 連年麥君等云 本月初 一日德京電云因爲太子起程各 報館祝其平安往返云  
○風傳班京亂事電音 初一日 英京旁打發來電音云德京電音 風傳班京亂作然而現在不能決 其虛實云 初二日英京旁打來 電云發電班京及班京來電均無 阻碍并無會及該處發現亂事云 又電云班國公使報知此等風 傳毫無踪影云  
○法京內閣辭職電音 初二日 英京旁打發來電音云法京內閣 各大臣均已辭職探知係因相臣 勿來因君與工黨議員威肯不和 之故然而此次內閣辭任乃係出 于意外該相臣已允再行組織內 閣祇將外部海軍部陸軍部三大 臣留任云  
○波斯對外之強硬電音 初一

守沈統帥因蘇省電知有大股軍  
竊入蘇浙故密飭各屬一律防  
範云

○溫屬匪亂 溫屬匪亂其始肇  
於禁烟而地方官紳復苛擾激變  
防營又資懲逆功以致匪民混台  
亂勢日益蔓延十一日浙撫曹中  
丞又接平陽縣紳民加急電稟謂  
初七日突來匪數百人圍搶北港  
鄉蘇炳蘇煥等六七家毀拆磨蛟  
學堂匪勢甚熾請迅派兵剿辦平  
陽縣紳商學界劉紹寬等公叩

○請官賠款 新甯匪因匪亂滋  
擾省城大毀損且如德安衙門縣  
衙門等被燒燬劫劫內商多係由  
被劫慘不可言該地商家多係由  
直隸山西陝甘等處而至萬里絕  
漠受此鉅虧無術補救商等調  
查損壞確數七百三十餘萬兩向  
官場請求賠款

○廣人請走 南洋勸業會舉行  
全國運動會計五十碼競走第一  
名郭兆仁廣東第二名張承修北  
方第三名黃賢上海四百四十碼  
競走第一名郭兆仁廣東第二名  
王鎮保吳盛第三名田義正上海  
一百碼競走第一名郭兆仁廣東  
第二名周法昌北方第一名張承  
修北方遠勝第一名張承修北方  
第二名孫寶信北方第三名陳彥廣  
東一百五十碼競走第一名郭兆  
仁廣東第二名周法昌北方第三  
名陶廷讓上海

○軍界暗殺 武昌因陸軍三十  
標一營右隊官楚廷州州旗人前  
數年由排長挑入軍官學堂在京  
編畢業後退鄂提陸隊官齊規頗  
為嚴肅有四棚正兵伊克坦者亦  
湘州旗人曾以違犯齊規規規楚  
斥責憤恨已久未克復報每思報  
國適去月初九日該營在中和門  
外打靶隊舉行實彈射擊隊隊官  
正在瞭望之際伊克坦出其不意  
從背後突放一槍直向隊隊官之  
後背穿透前心帶血橫飛登時斃  
命連源傷兵士三人一左隊正兵  
傷左于虎口其勢極重一左隊目  
左隊右手中指食指全行落下

○親臨止門 雲霄互鬥之事好  
容易由朱司馬何都團團公勸解  
息事忽因刈草相許又成交涉去  
月初一日司馬將營營隊而甲  
鄉允以再請公親理息月初二日  
弟取父來招門司馬怒其食言輕  
興滅從親赴傳集之族正乃已息  
歇政去獨生員方君某甲在局送  
帶回廳者驗話聞該族丁多口難  
尤非方君一人所能彈壓了事云

○又起械鬥 詔安械鬥案經  
兵究斬紅白二旗均已悉撤冰銷  
近又聞許集合爭數十村之眾要

延至數十里之遙勢甚慘不可  
然避必須大令再行派兵到臨始  
克革散云

○命案迭聞 前黃村在興化府  
城東南外有沈姓甲乙兩男乙男  
有名狗西者甲男之忌之而委  
某丙託狗西為寄當狗西未幾  
其奸正在狗西病時當狗西未幾  
路旁何西不約而至傍觀者伏於  
見有一人當面而過時西意必  
西至呼聲共起而論之時中亂  
毆畢并挾其兩目及取燈照之始  
知非西係陳李村楊島賊其人  
也無已他至南村交界之地乘之  
而走翌日果之見名宗香聞信負  
遺直赴前黃付問故甲男之人不  
得不將錯就錯又將要娶一舉  
登時罪命宗宗弟被黃村毆斃  
孤身入於虎穴莫奈伊何而黃  
村父將宗孫住勒其宗押宗字不  
敢控官云

○械鬥呈批 大澳鄉鄉姓  
與黃姓鄉姓互爭械鬥一案迭  
詳前報去月十九日奉大令批大  
澳鄉監生郭錫三等呈云復訊鄉  
頭姓與大澳鄉鄉姓因爭械鬥械  
鬥案經龍前縣請神息結息息結  
乃判還未乾復向楚老石以該  
鄉鄉姓爭仇復復復取石以致  
糾眾復鬥傷人命均屬兇橫不  
法現擬本縣親詣黃均鄉歷查辦  
各符其結止鬥械械交兇並將前  
縣任內認罰款具限遞繳惟當

○記開水坑朱富德  
窮案 昨午副臬司到署訊  
本坡中街門牌二十一號朱富德  
賭博窮案該案在案各門約二十  
六萬五千八百元而案中存案係  
得二萬三千三百廿七元聞此案  
發現之原因係公香香及子坡之  
總店先行倒閉是與坡中朱富德  
支店亦由總店支各店倒閉之  
項約有一百一十一萬七千元半  
坡之總店財產經已完全開出八  
銀行多家及四海通銀行與有開  
例而深香總號未有遵照法律  
例施行茲坡中注重之債主延有  
弱屈烈大律師代表當由廉廉訪  
查訊該店東朱未示恒據供現年  
三十二歲三年前由峇株坡供現  
六或十七年前于安在羊城創設  
朱富德總店及約在同一時期在  
叻分設朱富德支店其時子向

本 城

○記開水坑朱富德  
窮案 昨午副臬司到署訊  
本坡中街門牌二十一號朱富德  
賭博窮案該案在案各門約二十  
六萬五千八百元而案中存案係  
得二萬三千三百廿七元聞此案  
發現之原因係公香香及子坡之  
總店先行倒閉是與坡中朱富德  
支店亦由總店支各店倒閉之  
項約有一百一十一萬七千元半  
坡之總店財產經已完全開出八  
銀行多家及四海通銀行與有開  
例而深香總號未有遵照法律  
例施行茲坡中注重之債主延有  
弱屈烈大律師代表當由廉廉訪  
查訊該店東朱未示恒據供現年  
三十二歲三年前由峇株坡供現  
六或十七年前于安在羊城創設  
朱富德總店及約在同一時期在  
叻分設朱富德支店其時子向

本 城

本 城

本 城

○記開水坑朱富德  
窮案 昨午副臬司到署訊  
本坡中街門牌二十一號朱富德  
賭博窮案該案在案各門約二十  
六萬五千八百元而案中存案係  
得二萬三千三百廿七元聞此案  
發現之原因係公香香及子坡之  
總店先行倒閉是與坡中朱富德  
支店亦由總店支各店倒閉之  
項約有一百一十一萬七千元半  
坡之總店財產經已完全開出八  
銀行多家及四海通銀行與有開  
例而深香總號未有遵照法律  
例施行茲坡中注重之債主延有  
弱屈烈大律師代表當由廉廉訪  
查訊該店東朱未示恒據供現年  
三十二歲三年前由峇株坡供現  
六或十七年前于安在羊城創設  
朱富德總店及約在同一時期在  
叻分設朱富德支店其時子向

○記開水坑朱富德  
窮案 昨午副臬司到署訊  
本坡中街門牌二十一號朱富德  
賭博窮案該案在案各門約二十  
六萬五千八百元而案中存案係  
得二萬三千三百廿七元聞此案  
發現之原因係公香香及子坡之  
總店先行倒閉是與坡中朱富德  
支店亦由總店支各店倒閉之  
項約有一百一十一萬七千元半  
坡之總店財產經已完全開出八  
銀行多家及四海通銀行與有開  
例而深香總號未有遵照法律  
例施行茲坡中注重之債主延有  
弱屈烈大律師代表當由廉廉訪  
查訊該店東朱未示恒據供現年  
三十二歲三年前由峇株坡供現  
六或十七年前于安在羊城創設  
朱富德總店及約在同一時期在  
叻分設朱富德支店其時子向

○記開水坑朱富德  
窮案 昨午副臬司到署訊  
本坡中街門牌二十一號朱富德  
賭博窮案該案在案各門約二十  
六萬五千八百元而案中存案係  
得二萬三千三百廿七元聞此案  
發現之原因係公香香及子坡之  
總店先行倒閉是與坡中朱富德  
支店亦由總店支各店倒閉之  
項約有一百一十一萬七千元半  
坡之總店財產經已完全開出八  
銀行多家及四海通銀行與有開  
例而深香總號未有遵照法律  
例施行茲坡中注重之債主延有  
弱屈烈大律師代表當由廉廉訪  
查訊該店東朱未示恒據供現年  
三十二歲三年前由峇株坡供現  
六或十七年前于安在羊城創設  
朱富德總店及約在同一時期在  
叻分設朱富德支店其時子向

○記開水坑朱富德  
窮案 昨午副臬司到署訊  
本坡中街門牌二十一號朱富德  
賭博窮案該案在案各門約二十  
六萬五千八百元而案中存案係  
得二萬三千三百廿七元聞此案  
發現之原因係公香香及子坡之  
總店先行倒閉是與坡中朱富德  
支店亦由總店支各店倒閉之  
項約有一百一十一萬七千元半  
坡之總店財產經已完全開出八  
銀行多家及四海通銀行與有開  
例而深香總號未有遵照法律  
例施行茲坡中注重之債主延有  
弱屈烈大律師代表當由廉廉訪  
查訊該店東朱未示恒據供現年  
三十二歲三年前由峇株坡供現  
六或十七年前于安在羊城創設  
朱富德總店及約在同一時期在  
叻分設朱富德支店其時子向

○記開水坑朱富德  
窮案 昨午副臬司到署訊  
本坡中街門牌二十一號朱富德  
賭博窮案該案在案各門約二十  
六萬五千八百元而案中存案係  
得二萬三千三百廿七元聞此案  
發現之原因係公香香及子坡之  
總店先行倒閉是與坡中朱富德  
支店亦由總店支各店倒閉之  
項約有一百一十一萬七千元半  
坡之總店財產經已完全開出八  
銀行多家及四海通銀行與有開  
例而深香總號未有遵照法律  
例施行茲坡中注重之債主延有  
弱屈烈大律師代表當由廉廉訪  
查訊該店東朱未示恒據供現年  
三十二歲三年前由峇株坡供現  
六或十七年前于安在羊城創設  
朱富德總店及約在同一時期在  
叻分設朱富德支店其時子向

○記開水坑朱富德  
窮案 昨午副臬司到署訊  
本坡中街門牌二十一號朱富德  
賭博窮案該案在案各門約二十  
六萬五千八百元而案中存案係  
得二萬三千三百廿七元聞此案  
發現之原因係公香香及子坡之  
總店先行倒閉是與坡中朱富德  
支店亦由總店支各店倒閉之  
項約有一百一十一萬七千元半  
坡之總店財產經已完全開出八  
銀行多家及四海通銀行與有開  
例而深香總號未有遵照法律  
例施行茲坡中注重之債主延有  
弱屈烈大律師代表當由廉廉訪  
查訊該店東朱未示恒據供現年  
三十二歲三年前由峇株坡供現  
六或十七年前于安在羊城創設  
朱富德總店及約在同一時期在  
叻分設朱富德支店其時子向

○記開水坑朱富德  
窮案 昨午副臬司到署訊  
本坡中街門牌二十一號朱富德  
賭博窮案該案在案各門約二十  
六萬五千八百元而案中存案係  
得二萬三千三百廿七元聞此案  
發現之原因係公香香及子坡之  
總店先行倒閉是與坡中朱富德  
支店亦由總店支各店倒閉之  
項約有一百一十一萬七千元半  
坡之總店財產經已完全開出八  
銀行多家及四海通銀行與有開  
例而深香總號未有遵照法律  
例施行茲坡中注重之債主延有  
弱屈烈大律師代表當由廉廉訪  
查訊該店東朱未示恒據供現年  
三十二歲三年前由峇株坡供現  
六或十七年前于安在羊城創設  
朱富德總店及約在同一時期在  
叻分設朱富德支店其時子向

○記開水坑朱富德  
窮案 昨午副臬司到署訊  
本坡中街門牌二十一號朱富德  
賭博窮案該案在案各門約二十  
六萬五千八百元而案中存案係  
得二萬三千三百廿七元聞此案  
發現之原因係公香香及子坡之  
總店先行倒閉是與坡中朱富德  
支店亦由總店支各店倒閉之  
項約有一百一十一萬七千元半  
坡之總店財產經已完全開出八  
銀行多家及四海通銀行與有開  
例而深香總號未有遵照法律  
例施行茲坡中注重之債主延有  
弱屈烈大律師代表當由廉廉訪  
查訊該店東朱未示恒據供現年  
三十二歲三年前由峇株坡供現  
六或十七年前于安在羊城創設  
朱富德總店及約在同一時期在  
叻分設朱富德支店其時子向

○記開水坑朱富德  
窮案 昨午副臬司到署訊  
本坡中街門牌二十一號朱富德  
賭博窮案該案在案各門約二十  
六萬五千八百元而案中存案係  
得二萬三千三百廿七元聞此案  
發現之原因係公香香及子坡之  
總店先行倒閉是與坡中朱富德  
支店亦由總店支各店倒閉之  
項約有一百一十一萬七千元半  
坡之總店財產經已完全開出八  
銀行多家及四海通銀行與有開  
例而深香總號未有遵照法律  
例施行茲坡中注重之債主延有  
弱屈烈大律師代表當由廉廉訪  
查訊該店東朱未示恒據供現年  
三十二歲三年前由峇株坡供現  
六或十七年前于安在羊城創設  
朱富德總店及約在同一時期在  
叻分設朱富德支店其時子向

○記開水坑朱富德  
窮案 昨午副臬司到署訊  
本坡中街門牌二十一號朱富德  
賭博窮案該案在案各門約二十  
六萬五千八百元而案中存案係  
得二萬三千三百廿七元聞此案  
發現之原因係公香香及子坡之  
總店先行倒閉是與坡中朱富德  
支店亦由總店支各店倒閉之  
項約有一百一十一萬七千元半  
坡之總店財產經已完全開出八  
銀行多家及四海通銀行與有開  
例而深香總號未有遵照法律  
例施行茲坡中注重之債主延有  
弱屈烈大律師代表當由廉廉訪  
查訊該店東朱未示恒據供現年  
三十二歲三年前由峇株坡供現  
六或十七年前于安在羊城創設  
朱富德總店及約在同一時期在  
叻分設朱富德支店其時子向

○記開水坑朱富德  
窮案 昨午副臬司到署訊  
本坡中街門牌二十一號朱富德  
賭博窮案該案在案各門約二十  
六萬五千八百元而案中存案係  
得二萬三千三百廿七元聞此案  
發現之原因係公香香及子坡之  
總店先行倒閉是與坡中朱富德  
支店亦由總店支各店倒閉之  
項約有一百一十一萬七千元半  
坡之總店財產經已完全開出八  
銀行多家及四海通銀行與有開  
例而深香總號未有遵照法律  
例施行茲坡中注重之債主延有  
弱屈烈大律師代表當由廉廉訪  
查訊該店東朱未示恒據供現年  
三十二歲三年前由峇株坡供現  
六或十七年前于安在羊城創設  
朱富德總店及約在同一時期在  
叻分設朱富德支店其時子向

○記開水坑朱富德  
窮案 昨午副臬司到署訊  
本坡中街門牌二十一號朱富德  
賭博窮案該案在案各門約二十  
六萬五千八百元而案中存案係  
得二萬三千三百廿七元聞此案  
發現之原因係公香香及子坡之  
總店先行倒閉是與坡中朱富德  
支店亦由總店支各店倒閉之  
項約有一百一十一萬七千元半  
坡之總店財產經已完全開出八  
銀行多家及四海通銀行與有開  
例而深香總號未有遵照法律  
例施行茲坡中注重之債主延有  
弱屈烈大律師代表當由廉廉訪  
查訊該店東朱未示恒據供現年  
三十二歲三年前由峇株坡供現  
六或十七年前于安在羊城創設  
朱富德總店及約在同一時期在  
叻分設朱富德支店其時子向

○記開水坑朱富德  
窮案 昨午副臬司到署訊  
本坡中街門牌二十一號朱富德  
賭博窮案該案在案各門約二十  
六萬五千八百元而案中存案係  
得二萬三千三百廿七元聞此案  
發現之原因係公香香及子坡之  
總店先行倒閉是與坡中朱富德  
支店亦由總店支各店倒閉之  
項約有一百一十一萬七千元半  
坡之總店財產經已完全開出八  
銀行多家及四海通銀行與有開  
例而深香總號未有遵照法律  
例施行茲坡中注重之債主延有  
弱屈烈大律師代表當由廉廉訪  
查訊該店東朱未示恒據供現年  
三十二歲三年前由峇株坡供現  
六或十七年前于安在羊城創設  
朱富德總店及約在同一時期在  
叻分設朱富德支店其時子向

○記開水坑朱富德  
窮案 昨午副臬司到署訊  
本坡中街門牌二十一號朱富德  
賭博窮案該案在案各門約二十  
六萬五千八百元而案中存案係  
得二萬三千三百廿七元聞此案  
發現之原因係公香香及子坡之  
總店先行倒閉是與坡中朱富德  
支店亦由總店支各店倒閉之  
項約有一百一十一萬七千元半  
坡之總店財產經已完全開出八  
銀行多家及四海通銀行與有開  
例而深香總號未有遵照法律  
例施行茲坡中注重之債主延有  
弱屈烈大律師代表當由廉廉訪  
查訊該店東朱未示恒據供現年  
三十二歲三年前由峇株坡供現  
六或十七年前于安在羊城創設  
朱富德總店及約在同一時期在  
叻分設朱富德支店其時子向

○記開水坑朱富德  
窮案 昨午副臬司到署訊  
本坡中街門牌二十一號朱富德  
賭博窮案該案在案各門約二十  
六萬五千八百元而案中存案係  
得二萬三千三百廿七元聞此案  
發現之原因係公香香及子坡之  
總店先行倒閉是與坡中朱富德  
支店亦由總店支各店倒閉之  
項約有一百一十一萬七千元半  
坡之總店財產經已完全開出八  
銀行多家及四海通銀行與有開  
例而深香總號未有遵照法律  
例施行茲坡中注重之債主延有  
弱屈烈大律師代表當由廉廉訪  
查訊該店東朱未示恒據供現年  
三十二歲三年前由峇株坡供現  
六或十七年前于安在羊城創設  
朱富德總店及約在同一時期在  
叻分設朱富德支店其時子向

○記開水坑朱富德  
窮案 昨午副臬司到署訊  
本坡中街門牌二十一號朱富德  
賭博窮案該案在案各門約二十  
六萬五千八百元而案中存案係  
得二萬三千三百廿七元聞此案  
發現之原因係公香香及子坡之  
總店先行倒閉是與坡中朱富德  
支店亦由總店支各店倒閉之  
項約有一百一十一萬七千元半  
坡之總店財產經已完全開出八  
銀行多家及四海通銀行與有開  
例而深香總號未有遵照法律  
例施行茲坡中注重之債主延有  
弱屈烈大律師代表當由廉廉訪  
查訊該店東朱未示恒據供現年  
三十二歲三年前由峇株坡供現  
六或十七年前于安在羊城創設  
朱富德總店及約在同一時期在  
叻分設朱富德支店其時子向

讀者未知詳細而此生理有無其他股東及資本若干均未悉于交  
 已于八年前身故其初本支店之生理係由其侄朱星衛司理一千八  
 百九十九年交由羊城另選一人來坊曾與朱星衛拆股于茲書押于  
 借銀單內甚多每當以此種借銀單于前于司理人際賜斥前方  
 知其故子信其人當用此款是以重押于子禾到時地大權即在此人  
 之手迨于到時常備及此等借銀單時人善于應對至于生理情  
 形子無從察由西今年五月至八月間甚多此等借銀單交于書押  
 供至此官命出單地單均已承認係彼書押 縱供于實不料本支  
 店之生理至于夫以此店生理之數目登載于羊城總店彼處能知此  
 店生理如何經營此店祇將數目存記寄交羊城總店然而于實未嘗  
 閱過此款目及書押在內此數目均係借單則記及蓋此店正印寄回  
 羊城此店正印銀單在抽股內其是受與現收人收執此印與蓋在借銀  
 單之印不同借銀單印于執單然與夫不知印在何處因此此印  
 收發蓋內于執單是迫于被拘之際將此夫夫去官來封店時多資本將  
 此印由店打回住屋 供至此官將關於該店生理之小簿多本交彼  
 覈者彼均承認後又承認此等小簿係由彼屋搜出者官令展期覈  
 舊案展訊 ○寺堂人趙牙彬賣貨里打路距坡十一英里半  
 初二晚七點餘鐘與同籍人某口角起釁竟放兇手持洋鎗向同籍  
 人某擊斃同籍人某口角起釁竟放兇手持洋鎗向同籍  
 人某擊斃及兩腿腿刺傷火左腰登即止血不省人事嗣有鄰人昇德  
 登報明送交醫院施治由二十一號二號連帶海港劫後見手趙牙彬  
 案今日二堂過堂展限十一日訊

跌傷致命 ○粵人阿貴執坊者案初二日下午三點鐘在丹  
 戎巴葛其土庫接工傷閉不慎跌於地下受傷甚重胸骨為之斷折  
 由其伴報明送醫院調治症料傷勢太重藥石無靈昨早已卒  
 於院內云

賈煙無牌 ○官齊局巡邏四十四號巡丁昨夜七點餘鐘  
 前往小坡柔佛路門牌廿二號搜獲洋煙一包即拘閱人陳其弟以賈  
 煙無牌連之於案今日二堂官訊判罰銀五十元否則改禁兩月

聘請書記 ○啟者本社現在要聘書記一名以補林煥君  
 前交來本社以便從公選決但受選者當先試辦一個月後如能合格  
 方為實職此佈  
 庚戌九月廿九日  
 星洲報社啟

大英欽命新嘉坡郵政使司 為招人投票事照得本國家現欲  
 招人入票承造物件及承充工役為此示仰商民人等一體知悉  
 招等有欲承造物件及承充者其票當于一千九百一十一年十一月  
 三十號拜三即華十月廿九日中午以前送交本署以憑選擇其  
 將欲承造之物件及承充之工役開列  
 一 一千九百一十一年本坡所須蓋至店 飯店 客寓之  
 牌照  
 二 一千九百一十一年在本坡水埔坊 府署署寫字樓  
 各巡差住屋充當並裝及洗刷之役  
 三 一千九百一十一年各捕房之衣裳  
 如欲知其細情及式樣者可赴總巡捕官寫字樓查詢便悉凡投  
 票者票外必須寫明投交本署承造物件及承充役使字樣并須  
 向郵政使司大副取討便便之票筒式樣及承充役使字樣并須  
 之高係任由國家乘取錄錄亦官均勿違特示  
 大英一千九百一十一年十一月十五日 示

示  
 輪船啟行、啟者本公司之馬希登輪船定于西十一月五  
 號拜六即華十月廿四日開行 毛里求輪船定于西十一月九號拜  
 二即華十月廿八日開行 芝加勝輪船定于西十一月十二號拜  
 六即華十月三十一日開行 勃勝成底輪船定于西十一月十六號  
 拜三即華十一月五日開行 牙牙務輪船定于西十一月十六號  
 拜三即華十一月五日開行 亞十國輪船定于西十一月十九號  
 拜六即華十月十八日開行 占本輪船定于西十一月廿三號  
 拜三即華十月廿二日 占本輪船 亞八打尼 輪船  
 輪船定于西十一月廿三號 占本 輪船定于西十一月廿三號  
 占本輪船 亞八打尼 輪船定于西十一月廿三號  
 占本輪船 亞八打尼 輪船定于西十一月廿三號  
 占本輪船 亞八打尼 輪船定于西十一月廿三號

馬局輪船有限公司廣告 ○啟者本局之海南輪船生輪船  
 兩艘專行麻哩等埠歷今有年矣均蒙諸君盛配不勝感激頃經英  
 國以此船膠船混油及紙油等貨物裝滿其須有先報則然後方准  
 起配并其兩船斤份亦須有符報方得無犯此規一近因諸貨家屢  
 以斤份短少本局公為其代查問因致船務瀟瀟受打限行期九分不  
 堪設想故不得不安思一字特登報端廣告以後如有寄船做船以上  
 之條件者須有先報則之字樣交來本局收執然後方准如命應領不  
 然致誤貨延留做船使其遲礙來往則本局定要照其來往俄資計算  
 加收決不寬免謹此佈聞

宣統二年十月初三日  
 馬局輪船有限公司啟

正興刻已辭職在本日交回訂官十月廿一日起本行經理之職  
 保盛君金昇辦理此啟

宣統二年十月初三日  
 馬局輪船有限公司啟

宣統二年十月初三日  
 馬局輪船有限公司啟

宣統二年十月初三日  
 馬局輪船有限公司啟

宣統二年十月初三日  
 馬局輪船有限公司啟

# 欲顧性命者勿亂投門徑

嚴拿冒牌奸商白萬全賞格五百大員

本藥房艾羅補腦汁出世以來而流行天下服食者靡不呼為濟世良劑各省官紳以證憑視頌者不可勝數而遠方函購者亦日登累本藥房因接不暇之故特選分局於都會及各通商口岸凡三十餘所以便病者採購邇來南洋各島投函購者亦日多一日故本藥房再設總分局於石叻大馬路會豐酒店對面支局於庇能新街及吧城小南門以便諸君採購而免郵遞之煩也不利病者得善治哉

印奸商白萬全冒假艾羅補腦汁希圖混售病者誤服不但無益且反受害本藥房大有受其影響故前偵悉其在上海偽造立原捕房拿獲解赴會審公堂經中西官審判收押一月罰洋一百員並勒銷偽牌印刷各件據案以絕冒假而重人命不意日久玩生查得白萬全奸心未死仍偽艾羅補腦汁因內地搜查嚴密難售其奸故特運到南洋以圖混售居心幸此深堪痛恨是以特出花紅銀兩倘有人能知偽艾羅補腦汁及奸商白萬全或他人自偽造印刷各件一請函致上海本藥房設法拿獲官審實賞謝花紅銀五百大員決不食言再告諸君凡購艾羅補腦汁者務須細辨藥汁(無生薑味者)(玻璃瓶上字跡清晰者)(魚鱗色皮紙非略作粉紅色者)(仿單上顯氣筋縱橫過身圖七字字跡清晰者)(飛鳳牌鈞金華慶者)(雲獅圖印花邊打眼整齊者)方是真藥稍有夢差即係假冒藥請君切宜細辨免受欺蒙是為至要

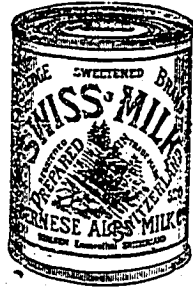
上海五洲大藥房之自來血石叻庇能吧城各本藥房分局均代批發近有奸商見利忘義多以偽藥混售倘候服之受害匪淺特告購藥諸君切宜審慎或至本藥房分局購買則庶幾不致受其所愚也

宣統二年九月廿三日 上海中法藥房艾羅醫生披露

總發行 袁氏中會法藥商店

# 敬告同胞勿貪便宜買偽藥

啟者此標之牛乳經由國家選用于醫院而視為貴重之物此標牛乳共有三款 諸君有欲購大宗者請赴下列之行店如欲採購大宗者可赴星加坡峇及子有限公司洽購 牛乳計分三款 第一款純牛奶 第二款淨牛奶 第三款和糖牛奶皆此款牛乳膏第一精良從來未嘗有人販運到叻及印純牛奶于罐內而不和他



士 禮 七 標 牛 乳

項藥料如此則以此款牛乳而便孩童及壯者飲之最為有益而小孩用此牛乳他日長成身軀強壯天下上等之罐頭牛乳為數無幾諸君欲買請到下列之行店可也

安樂公司 源振豐 永和成 衣勿南沙公司 義聯公司 濟公司 廣仁興 廣南生 金昌公司

英一千九百零九年三月三十號

DIETHELM & Co., Ltd.  
Sole Agents  
SINGAPORE.

新加坡總代理



老正庄 紙烟包

一千九百一十一年元月十二日

區允和興陽種子丸

種子固本之道首重精強天人生天地之門且  
陰陽造化之氣男精女血成人形或過胎孕  
陽物不舉一醜也繁而不  
精薄不聚也白濁遺精四  
時五臟也白濁遺精四  
也尿後反滴脰酸軟八  
此丸能也男子有九種之症  
故病者服此丸必有子嗣之數  
本堂取丸藥性有子嗣之數  
乃取丸藥性有子嗣之數  
久而不洩可能廣嗣百不失  
種子第一之聖藥也  
每瓶銀元

會豐商行  
中法大藥房

天喜堂馳名老牌調經丸

正舖在羊城西關光雅里

老牌調經丸

老舖在香港中環泥街口

天喜堂商標

若非萬全敢獨沽一味

天喜堂老牌調經丸

治一二月胎動行經或肚痛  
治三四月胎動行經或肚痛  
治五六月胎動行經或肚痛  
治經來或多或少或遲或早  
治行經肚痛大便閉結  
治行經時氣血不調  
治子宮虛冷多年未孕  
治經期前後或多或少  
治經期前後不壯或痛  
治血山崩漏血流不止  
治白帶赤帶白濁  
治產後血暈未清

此丸專治婦科症如孕婦吞食至三五粒每服收回工料銀一元

代售處

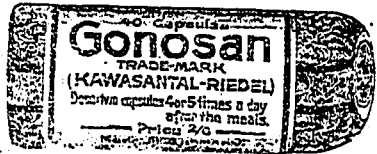
廈門 錦州 街太乙號  
京都 崇文門 街保太和  
汕頭 順德 街保太和  
石叻 坡底 街保太和  
佛山 嶺南 街保太和  
梧州 大門口 街保太和  
廣州 大門口 街保太和

稟准 商標別人不得冒效福建林肇春製

宣統二年二月初二日

# MEDICAL HALL

告廣丸藥病治專製新



(第二)

肝那申藥丸乃專治各種淋病之新出  
其藥服即止痛癢點雖久其效驗顯然

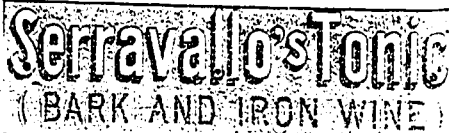


其病即愈有病者請試服之可知其藥  
之利益為何如也

西歷一千九百一十年十月廿八號

發賣處新加坡德國神農大藥房啟

## 酒藥功補樹鐵雞金



配公標此區

此酒係由名醫西拉華路君所發明其功  
能補血強身凡男女老幼皆宜服之其  
效如神誠為補品中之冠也  
此酒之功效能補血強身凡男女老幼  
皆宜服之其效如神誠為補品中之冠  
也凡患貧血、衰弱、神經衰弱、失眠、  
胃口不佳、消化不良、婦女經期不調、  
產後失血、小兒發育不全等症，服此  
酒無不立見奇效。此酒乃由名貴藥材  
製成，不含鴉片、酒精等有害物質，誠  
為補品中之冠也。  
西歷一千九百零九年十月廿九號  
新加坡土庫街神農大藥房啟



輪船發行告白

香萬來德輪船及嗎也輪船常  
川往來本坡 文島 巨港

備有自欲寄貨掛牌船單者請  
到本代理人處儘公司相商可  
也此佈 其一千九百零九年

三月十一號

代理人羅爾申律門牌廿八號

羅德公司謹啟

# SCOTT'S EMULSION

肺部發炎

一千九百零六年三月十一號



些非路多吉街六十三號門牌付來証書云  
思肺病在林定有三月凡人皆稱難或復元  
仍必內傷他身大肉盡落骨骸現焉後醫生

教食司各脫滋補乳白鰵魚  
肝油未食完一罇其胃口大開  
全體康健今日他已全愈  
常服此油之奇功以後恐  
速無不決取之奇功以後恐

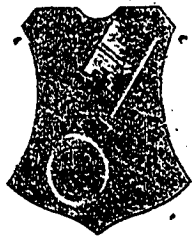


何以得治緣由

布力思現無內傷其實時司各脫所  
用之鰵科田鰵魚肝油至寶而至好  
者有此靈效可以補養其肺傷生肉  
其全體則家魚油斷不有此奇效因

非用至純至潔之  
油且非用可各脫  
精巧法製成而致  
完全消化之質有  
保人不是病也

售發酒蜜



售發酒池國及和夏綠上頂國法

本公司一家沽出餘無別家用售 請君光顧認細  
藍峰至標頭為記並細辨香味方不致誤價甚相宜  
倘有到倫之病者祈早 移玉惠臨購買是幸  
大英一千九百零八年正月一號



敬啟者茲本公司由法國會館頂上最頂酒池酒來叻  
發售其酒清香酒每樽厚其常飲之誠可令人長血  
氣壯筋骨悅顏色妙矣無窮今市上凡有酒池酒  
無有能其右者若欲佐餐中之妙品也此酒向無  
明鳴也洋行所啟

售發酒品三



啟者本行督辦歐洲馳名三品洋酒來其功發售其酒係白頭  
式發售有年沽飲 諸君莫不稱其香爽奈近有無恥之徒假  
冒本庄三品酒款式以圖魚目混珠情殊可恨嗣後 諸君欲  
買本行白  
頭三品酒  
者請細認  
本庄酒牌之內有小紙包頭註明華字新嘉坡明鳴也公司  
者始真若無此字樣即屬偽冒祈公細認特此佈告  
大英一千九百零八年正月一號 明鳴也洋行所啟

啟者本行由歐洲辦到上等蜜酒來叻發售其酒甚佳茲將標頭  
印出 諸君光顧祈公細認免致有誤近聞有無恥之徒假冒本行  
領匙標蜜酒出沽希圖魚目混珠殊堪痛恨今本行再行核定於  
樽木框內加一鐵鎖匙形以示分別倘 諸君有知何人假冒請到  
本行報明即贈花紅銀二百大元經官訊定即能發給斷不食言  
此酒不能常往 加勝巴 三寶瓏 四里末 望知照 否誤  
日理等處其餘他埠均能販運特此佈 聞  
大英一千九百零八年正月一號 明鳴也洋行

售發酒寶島

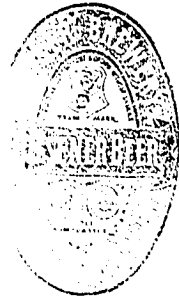


啟者本行向由英國  
發售各利大酒來叻  
茲復由英新辦到  
名酒士斗雲字號之  
酒其酒清香且能  
壯氣之可口且能  
保飲令人不生疾病  
誠為中之上品也  
凡欲購者請到本  
行取沽可也  
大英一千九百零八  
年正月一號 明鳴也洋行所啟

售發樹鐵名馳



啟者生之道所最要者則惟誠濟其次則惟慈雨然必須自以  
善始始無意外此外本行鐵樹所以為 諸君之所共賞也啟者本  
行所沽之鐵樹久已馳名於東方一帶而於叻坡則益名者至  
本行沽賣等此鐵樹已有三十年之久其製甚為堅固保能避火  
且其樹是甚妙斷非他樹等所能比計  
其樹全身均用鐵製成並無雜以木料  
且其樹自前至今均為一式堅固並無  
有優劣之分至於各大小不一而價  
值則約一百元至四百元凡用之者可保其不礙焚燒即遇意外  
火災亦無所損壞是以本行之鐵樹實為叻坡諸華商所喜購  
而本行每年所沽亦殊不鮮茲特為之佈告 諸君有欲購者  
祈即 玉臨選購為幸 明鳴也洋行所啟





# 叻報附張

大清宣統二年庚戌  
十月初四日禮拜六  
隨報派送不取分文

## 要件

內地金融界恐慌景況

○國省編州錢業近日遭上海汕頭倒閉之影響百貨停滯機不示由是城案倒閉者日有所聞至聖聖源號莊於去月初七日突被申莊源吉號所牽動故各同業及持有該莊票者皆紛紛持票往取現銀該經理人某見情形危迫立即由電話報告城內源豐源官銀號請為設法該經理號已被申莊源及同時擱淺已面請商可撥款接濟並請汕頭官收局財政局欠去四十名員由該司因立飭防廳會同商會總協理安速維持外為務已無及但由總協理前往調護之莊號該莊賬目已因省道此突矣故經濟界甚形恐慌案源莊皆受影響如接濟不及則大局不堪問矣

揭令原德萬昌倒欠解納之道此 ○揭陽何令原商德萬昌欠倒正難繼兩由來勸業道批據原已悉查德萬昌倒閉現准其潮高道吳電開德萬昌係德記分號英領事歷次照會自據現已電據復稱德記行商願與汕頭商會安商清理欠款等由該縣收存正雜各項銀兩一萬一千三百餘兩係股交票紙業已訂期支隔現被倒欠自應由府察案督飭商會迅向德記洋行分別理追以圖批解州府應照辦理並飭令運照此核

汕頭游商密聚潮回批款 ○汕頭游商因運覽無根虧缺致將潮回洋常稅批收六七萬金當時潮回並不嚴追俟至倒盡始行詳察官道核辦

佛山市面可免恐慌矣 ○佛山鎮定聯求官款維持一事迭紀前報去月十八日由佛山商會再舉代表奮于常林恩海陳湧八何

內村勞子家孔行雲魏康侯等赴省自治會聯同李振斌曾勳勳業道力求轉商請可允准廿一日擬左委員解到紙幣交由商會轉給銀行三十三家其餘分佈市面風聲一掃刻下市面略安云茲將前後來往電文錄下○廣州分呈督憲請勸業道聚鈔鑄銀仿退風潮影響粵省自治會總商會鈞鑒做銀被退風潮影響粵省自治會總商會非常恐慌祈之代電督請勸業道各憲鈔發官款以濟危急佛山七十二行商會王壽慈等稟○廣州分呈制憲請鑄鈔鑄單日電稟請鑄單刻日全鎮震動現前尤亟非急拯救大局及及迫再電懇速准防可撥借以維市面效聞○佛山商會請公鑄項暗各憲商允撥官幣明天府佛餘即詳詳省代表常霖林陳孔魏城七十二行商王壽慈覽單電悉已商勸業道擬在官銀局撥給票與維持案落印廣州分呈督請勸業道各憲鈔鑄即午左交會佛文武給借官款交銀行市面人心稍安足行憲應佛山商務分會王壽慈等叩馬

## 路務

汽車失事 ○豫省汴洛鐵路居中央腹心之地熙來攘往繁盛倍於他路現不知因何失事聞傷者極多斃者亦復不少至其失事原因及傷斃確數容日續報

路工之速 ○香爾手取路自八月十五日興工役工程甚為忙瀝引越三旬由香洲已築至南村村前約六里之遙趕過山坑所築石橋水架等其為堅固該路管理工程人認真監督亦甚得力且於路線平而各處鄉人對於此路極力贊成皆以為快聞康正公司總理前山一段約築至十月底可以竣工云若觀學與前山車路交通後可免

哈囉之否客尚來往東爲快捷云

派員勘路 ○上年雲貴總督李經羲奏請籌辦滇石鐵路奉  
旨着交郵傳部度支部會議具奏旋經郵傳部議准先從滇桂人手復  
併雲貴督電稱該鐵路英人催辦其急擬先行查勘等語自應一  
併派員履勘並查明該省貿易情形月前已經郵傳部奏派工程師侯  
選道羅國瑞在勸辦桂路處隨同該道派水師中實員總會同前往  
與地方官接洽一切並就近查勘到一路保開各該日現已采發就  
道矣

調查路事 ○若郵傳部尙書此次在津勾留除預備召見  
奏對事宜外有借款修築事宜前調查京奉鐵路局事務尙書因擬  
派前總辦陸緒庭於某項出銷合樞故使中就近調查云

借款修路 ○湖廣總督瑞華帥前到京時與錫清帥會商籌  
改及國勢將全省未設之路線一律修築擬借外債嗣後路局實力發  
達不俟數年即可本利歸還 一面發行公債於外國亦合於經濟天  
通原理想各省督撫以此問題爲大冒險多不贊成故瑞帥軍回錫清  
帥擬各就本省修築鐵路以爲各省倡開瑞帥曾抱鐵路政策於湘  
鄂兩省擇左開辦處建築路線並聞此事已概具摺入奏 一長沙至  
常德府由常德府至辰州府由辰州府至長沙省城 一襄陽至開封  
一常德至宜昌 一常德府至永順府 一宜昌至襄陽 一宜昌  
至助陽府

整頓路政 ○津浦京奉兩路自被參後郵部對於此事亟思  
切實整頓前各員會議擬即選部中精幹司員數人分往兩路  
密查並會同各員認真嚴查不得稍涉隱匿如有查出確據可能設法  
整頓者除注冊俟升外即派該員駐紮該路改其整頓一切并酌提花  
紅若干以爲酬勞惟不得有任意汚索設局攻訐情事如此名利兩得  
各議員必能激發天良不至視同具文則鐵路於該兩路者當非淺鮮  
說者謂京奉路部派該處鐵路局副提調許夢麟引之代理總辦其即  
此意歟抑日內該兩路尙有一番大更動也

官辦鐵路 ○蘇路決歸官辦一說曾據電略略載前報此事  
不獨蘇省人民所注目亦全國商辦鐵路所注目據聞上月郵傳部派  
某公幹出京外間謂係調查浙路其實蘇路亦在其內日前本部接葉  
亦立來電謂連日與商季面商一切似有贊成之意惟以浙路人情  
河海路工大有段段之狀倘能妥協妥洽恐復任路事蘇路官辦無異

官辦鐵路 ○蘇路決歸官辦一說曾據電略略載前報此事  
不獨蘇省人民所注目亦全國商辦鐵路所注目據聞上月郵傳部派  
某公幹出京外間謂係調查浙路其實蘇路亦在其內日前本部接葉  
亦立來電謂連日與商季面商一切似有贊成之意惟以浙路人情  
河海路工大有段段之狀倘能妥協妥洽恐復任路事蘇路官辦無異

官辦與此係屬兩事何必渾而爲一事在必行無所用其疑慮云云

叢談

亡國鬼雄 ○東京函、韓同志士在明、前因租界總理  
大臣李定用被逮、捕繫於京城監獄、自稱被并於日本後、日本  
政府、已於陽曆九月三十日午前十一時、執行死刑、即在獄中  
處決李在明矣、

小孩生毛 ○鹿耳吳洲某鄉蔡某氏、係由他鄉遷居者、  
自前年產一男、今已三歲、近日該孩、忽碩大無朋、計重六十  
餘斤、兼遍體生毛、下部私處、亦黑毛叢叢與成人無異、聞者  
莫不駭怪、爭相奔視、其母恐生意外、乃吩咐凡非蔡家之人、  
俱拒不見、姑誌之、以爲生理學家研究之一助、

短評

異哉駐滬各國領事電致我外部要求開復蔡乃煥職 煥  
退且蔡乃煥虧空公款、度支部亦參其職、并限期追繳款項、凡  
我國人、莫不心焉快之、以蔡乃煥日取其咎、且其平日凡所作  
爲、皆不理於人口故也、  
蔡之革職、不可挽回、無有人敢奏請開復者、乃駐滬各國領事  
、則電致我外部要求開復其職、不亦大爲可異耶、  
夫此事必由蔡之運動所致、蔡平素蓄其富道以護符、至今日亦  
無可恃、不得不運動外人、以求開復、噫、蔡之運動力、亦大  
矣哉、

第以此大滬市恐慌、由於蔡乃煥勒限源豐源還款二百餘萬、致  
令該號倒閉、一時市面、岌岌可危、乃駐滬各領事電致外部之  
書、則謂蔡乃煥革職、滬市公之恐慌、恐各洋商有虧折事、要  
求開復蔡職、以安中外人心云云、一若蔡不革職、市面頓難維  
持、蔡一革職、市面公之恐慌也者、斷非大謬特謬耶、  
姑無論駐滬各領事電致外部之書、爲膠與否、然進賢退不肖、  
自係我國內政、我政府自有權衡、豈容外人干預、目下外部尙  
未答覆、未知外務之意若何、爲外部計、自必嚴詞拒絕、方足  
以保主權、不然、則我國用人之權、亦爲外人所干預、將何事  
不可干預耶、雖然、我政府之屬取、已爲外人所洞悉、外人目



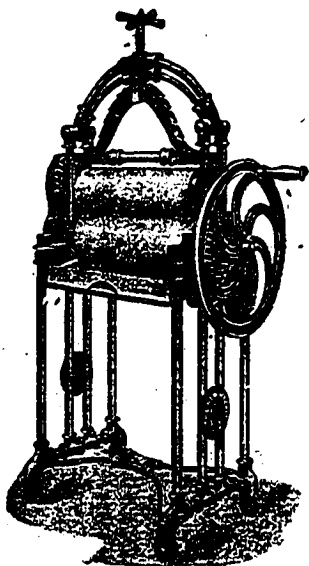


# LITTLES RUBBER MANGLES.

司 公 直 里 然

本公司內有鋼質碾棍 力南威帶碾棍 木質棍之機車發售此車嵌合本公司所沽著名

之彈弓可以將棍自行抽起 鋼質棍車每輛八十元 力南威帶碾棍車每輛六十五元



木質棍車每輛五  
十元

本公司出售上式

之碾平樹乳車

諸君採購本公司

可給彈弓兩條

嵌合鋼質碾棍車

每輛七十五元

力南威帶碾棍車

諸君有欲觀閱者請取特派之清單便悉其

每輛五十五元 木質碾棍車每輛四十元

詳矣



特製科刀式之割樹乳力實  
價每羅七元每五十羅二十  
六元每一百羅五十元本公  
司備有特別之清單贈人不  
取費用



割樹乳之鋸刀每  
羅價銀九元每一  
百羅價銀七十元  
刀肉每羅三元七  
角半

一千九百零八年十一月三十日

新加坡然里直有限公司

凡各貨物俱用馬嘜

羅奇生



經大英政府註冊

別人不得假冒影射

總發行處中街門牌式十八號羅廣同濟各款藥酒

羅奇生

自辦各色洋酒  
自釀各色米酒  
自辦天津美酒

發行

分售處  
丹戎巴葛律二百六十八號奇發  
牛車水第拾號奇興  
新北索二十二號奇安  
小坡大馬路四百六十九號奇祥



本號支店 天津亞恒益 各種美酒 向消金山各埠 久已馳名 今承本坡酒例改良 辦來  
自辦天津各色美酒  
發沽 香港味美 確為洋酒正裝 與別家轉托扣雜者不同 請為嘗試 當知真偽

LOH KEE SENG SINGAPORE

羅奇生酒房

本號致和港好米酒九州府人多知之茲如法在本坡蒸釀純用柚藥未醋釀成並無大酒虎糖雜質  
自蒸正氣各色米酒  
大有壯氣補血之功故無燥喉灼肺之患凡屬中國人請飲中國之本酒房謹啟

躉賣格外相宜

由本號代報運出 水免稅酒價更屬 廉平比之貴客 親到香港購辦更 為相宜便捷

宣統二年正月廿六日

高梨酒

銀九角 不根酒

六角

羅奇生藥廠

各酒價目繁多 茲洋玻璃樽酒開列

玫瑰露酒

銀九角

汶酒

銀九角

蔡同德虎骨木瓜酒八角半

茵陳露酒

八角二占

紹興酒

五角半

廣同濟跌打酒 四角半

蓮花露酒

八角二占

黑糯米酒

五角半

廣同濟風濕酒 九角半

五加皮酒

八角二占

白糯米酒

五角半

廣同濟百歲酒 六角半

史國公酒

八角二占

青梅酒

六角

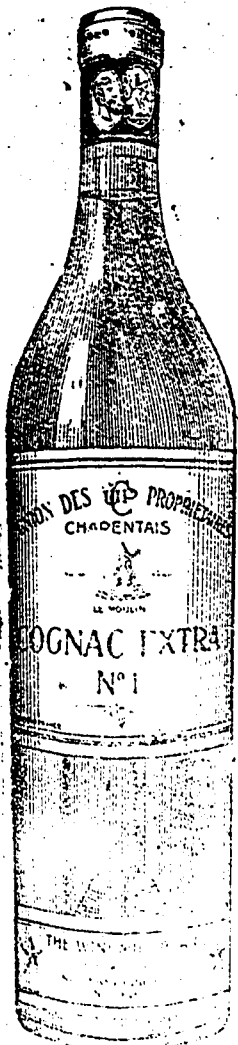
廣同濟毛雞酒 六角半

新加坡專家代理人蔡娘有限公司謹啟

酒 牌 蘭 萬 標 車 風 正 酒 池 蘭 萬 國 法 正

WINDMILL BRANDY.

店 均 有 發 售 注 意 幸 勿 誤 購 假 標 為 要 此 酒 每 樽 出 銀 一 元 各 處 均 有 發 售



及 取 者 本 公 司 通 佈 諸 君 知 悉 此 類 萬 國 池 酒 係 在 法 國 釀 成 以 及 入 樽 乃 係 法 國 萬 國 池 酒 在 于 坡 中 第 一 特 酒 之 酒 請 君 欲 購

記 為 標 狗 雙

此 類 萬 國 池 酒 係 由 名 聲 所 推 許 一 經 試 飲 必 覺 其 佳

雙 狗 標 為 記



雙 狗 標 為 記

可 保 此 類 萬 國 池 酒 全 用 提 子 製 成

每 樽 價 銀 一 元 二 角 半 于 市 上 其 能 最 廉 因 為 本 公

公 司 欲 將 此 類 之 酒 在 坡 鋪 流 以 供 眾 人 一 試

茲 將 沽 賣 此 酒 之 店 名 列 下

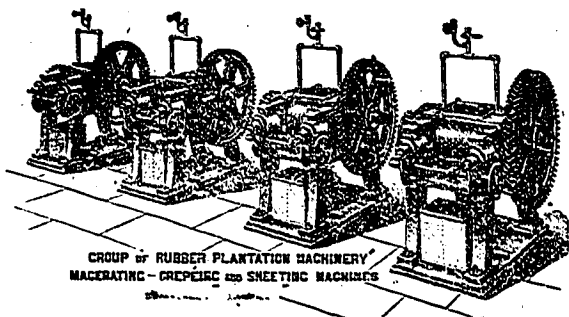
- 錦 興 號
- 恒 興 號
- 錦 昌 號
- 和 昌 號
- 廣 裕 隆
- 清 公 司
- 振 源 興
- 榮 德 和
- 泰 昌 號
- 成 發 號

# RILEY, HARGREAVES & Co. Ltd.

GROUP OF MACERATING, CREPEING & SHEETING MACHINES  
FOR PLANTATION RUBBER FACTORY.

禮里夏元立有限公司發售樹乳園

製 造 樹 乳 機 器 告 白



GROUP OF RUBBER PLANTATION MACHINERY  
MACERATING - CREPEING AND SHEETING MACHINES

啟者本公司專權代售囑直  
南有限公司(亞年囑勝賽  
尼士)之一千九百一十年  
所製成之車此車乃囑直南  
有限公司廠內所製又此車  
已于一千九百一十年在新  
嘉坡賽會場評定第一名及  
領有金牌此車現在本公司  
內招售 諸君欲知價值等  
情者請到本公司查詢便悉  
此佈  
專權代理人禮里夏元立有  
限公司謹啟

本公司  
總寫字  
樓設在  
本坡  
分行設  
在檳城  
麻六甲  
在網略  
棉蘭  
巨港  
四州府  
設有代  
理人  
電線號  
頭名曰  
夏元立  
特此佈  
聞

一千九百一十



# 叻報附張

第

大清宣統二年庚戌

十月初四日禮拜六

隨報派送不取分文

## 忠 盜

**避風被劫** ○月前福興隆商船由温州探運猪貨到閩將抵亭頭忽遇風濤船見風勢猛烈不敵前逃遂極力駛到浦口擊泊以防不虞意欲處匪徒及下船戶見該船貨物滿載相率登陸搶掠一空而去後經該船引計及附近司領衙門派差追辦延將月餘尚無着落現聞該船商已到省稟控也

**截盜搶劫** ○詔安與雲霄交界之地有匪敢埔劫掠埔乃盜賊出沒之區現又適值米珠薪桂之時無恒產而無恒心者嘯聚成羣揮肥而咆過行人之少警者彼則奪之而去者遇富商巨賈僕從紛紜彼則號炮一鳴蓋蕪蔗林中飛奔而助者或至百人之多總以遠販目的而後止該處乃通衢大道自有此輩行人苦之安得就近長官設法勸捕使行旅皆願出於其途哉

**警近被劫** ○番禺縣德里司龍湖頭村林壯傅林錦添父子日前被匪劫多賊騎村對海即高唐行警咫尺之隔匪等胆敢劫掠其匪事主于次日即稟報行登現墓德局亦轉稟地方官矣

**命令被劫** ○前日南雄輪船北上途中至午皮塘地方被匪數十人駕駛小艇肆行劫掠以去當時有陳管帶率勇數人欲開鎗擊賊嗣經各搭客以恐傷別人極意勸止聞此次失贖不下萬餘金計最多為新任命源益益該令適赴任行李甚夥且隨帶親兵十餘人亦不敢聲與其大為英德令之家人被云米主人命與一親兵來省找換金器約值二千元盡入賊手云

**劍會遊行** ○去月廿二晚四更時佛山舍人前行街有站崗

巡士蘇妹被過路人張某提小刀向其喉間刺去刀插傷處徐徐而行斯時該巡士極其痛苦不已猶能口吹銀烟各巡士聞聲齊至適與張某相遇遂即拿獲立將該兇手解回三局訊究聞其原故係因邪邪爭氣所致云又佛山柳下走馬燈陳家祠門口有某甲于去月廿三日午後在該處經過適有夥或社劍仔會匪某乙與之相遇遂即將甲鎗斃其挾仇與否不得而知現已由坊眾稟請相驗矣

**嚴緝捉匪** ○現有執命縣職員何應椿以鎮守調被擄送回監匪即係周升愛等情赴水提其控李提據呈以既知窩匪則馮洪發被擄之幼子開枝及女孩亞妹二名亦應就馮高匪周升愛嚴密跟究即飭候札新會營縣迅派勇役即將該窩匪周升愛拘案訊明馮洪發被擄于女下落刻日在起給領一面嚴緝本案匪夥務獲究辦云

**就地正法** ○頃者北海莫領電原稟督略謂現巡防隊廿二營余營帶韓甫示獲在前逃軍陳十即陳德忠一名訊據該犯供認糾集外匪搶劫營盤抗拒官軍殺斃隊目賴佐才該犯逃後復另犯搶劫三次殺斃事主香蓮清洪四王大德三命按其情罪例應斬梟核與就地正法章程相符擬請在軍前擊斃以昭炯戒候示等情已奉督督核准電復准即將該犯在軍前正法錄供稟報矣

**收服無槍** ○陳村墟某京菓雜貨店東主歐某日前遊夥往番禺屬收賬路經石橋墟被匪徒攔截身懷銀幣五百兩悉數搶去經該伙投知本處團練局允代追究後由該店東歐某訴陳村台會經該局將所失銀兩如數賠償現該局已遵照照辦仍一面嚴緝本案匪賊務獲究治云



代售水機廣告



啟者特字通知本公司專家代  
噴出估 華摩拿 之水機此機

現在最大之樹乳園均有用作

毀滅茅草及各  
種樹根之用如  
用此器比之抽  
拔樹根之費可

減五十巴仙本公司可在于吉隆

及福珍成坡係託 羅施夏巴君 為

副代理人此佈

一千九百零九年十二月十四號

啟者本公司 現辦到英國最著名之  
鳳囀標棉泥（市上呼作紅毛泥）  
來叻發售此泥乃用上等之材料製



成最能耐久 諸商命如欲採購者  
請到本公司面商價錢從廉此佈

新加坡波專家代理人慕娘有限公司謹啟

# 專售馳名捲烟告白

啟者環球上所製之紙捲烟枝多矣未有如扇樹牌  
 之佳者此烟名曰加勝巴票此票之捲烟第一精良及在  
 市上行銷其價值又屬最廉此烟係將頂上等衣領之烟



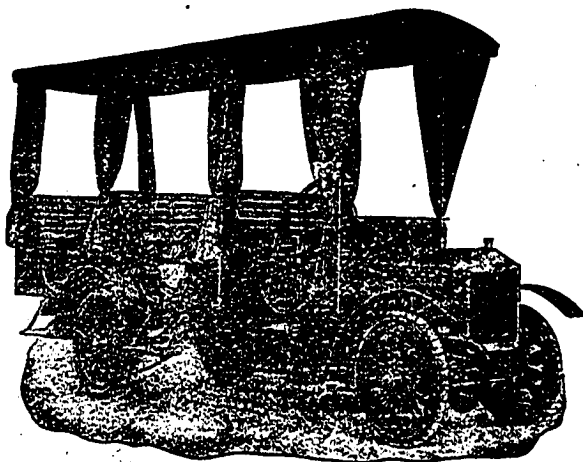
葉捲成此等烟枝閱處  
 均能深購諸君有欲  
 試驗者請到本公司索  
 取此烟之辦頭不取分

文 在于新口發 網略 西其可慮之專售人乃係利  
 直喃有限公司有欲烟紙者以暢購筋而又自珍其身體  
 者請垂青焉此舉 利直喃有限公司謹啟

# McAlister & Co., Limited.

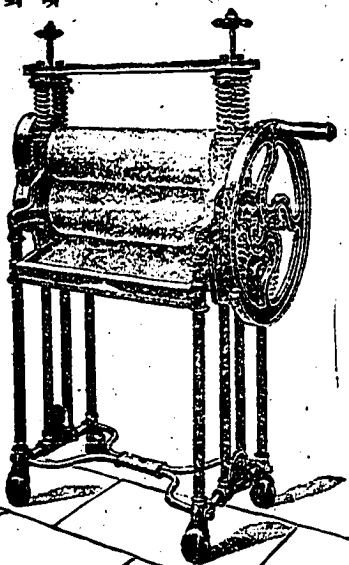
白告司公限有打士里加麥

啟者本公司特字通佈 諸君知悉本公司之寫字樓設  
在峇直里律發枯樹乳園所用各項機器此等機器時常  
預備而各大樹園均有向本公司採辦機器



圖車打摩客載

本公司發售右列圖式之載客摩打車現在四州府之項  
德裝準有用此車三輛 諸君欲知各機器之價值請到  
本公司內面詢便悉此佈



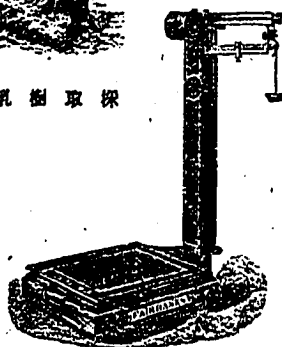
圖車乳樹



圖器乳樹取採



圖錐鐵



圖磅

英一千九百一十年二月四號

麥加里士打有限公司廣告

# 電 車 有 限 公 司 告 白

啟者本公司特字知照 諸君當開晏尼申橋時本公司之  
電車由石叻門來者現在停止於然申碼頭由是日起電車  
過本坡之港前往丁律本公司停止之地方茲將電車所往  
各路分段之處列下 丁律及然申碼頭 忽勿里芝律及  
嗎吉實得力 然申碼頭及丹戎巴葛 丹戎巴葛及浮羅  
勿勝尼波頭 茲將每段之車費或  
不及一段之車費開列 一號收銀五占 二號收銀三占  
茲將上管全段之車費開列 一號收銀二角 二號收  
銀一角二占 電車由清晨六點半起至入夜六點半  
止在兩頭之車站停止六分鐘 電車由入夜六點半起  
至十一點鐘止停止八分鐘 以上所管最早及最晚之電  
車由兩頭停止之處前來或前往本公司在麥千施律之車  
站此佈

英一千九百一十年三月二號

大英一千九百零六年六月二十二號

電車有限公司謹啟

企公牛乳天下馳名告白

本廠造製牛乳歷有年所為寰球第一色白而潔味甚香  
 濃得化學之新法真無上之妙品老年服之可以延童幼  
 年服之可能強壯銷數之廣英國為最日本香港新加坡

印度南花 旗香金山 登門等處 每年能銷 五百萬箱 亦可謂盛 矣極矣當 此中國力 圖自強戒 煙社會林 立若以此 乳服之不 但身體強 壯可資衛 生而  
 願諸君 購看尤 宜時服 精神百 倍於國 於身裨 益不淺 也

**Milkmaid**

BRAND

**Milk**




See that the  
**MILKMAID Trade Mark**  
 is on every Tin

**Largest Sale in the World**

一九零八年三月廿七號

企公牛乳公司主人白

利 直 南 有 限 公 司 告 白

本公司所沽之正命鐘標久已通行已蒙諸君所共鑒不意此酒消流過廣奸商志圖射利致魚目混珠不分真偽而 諸君有吸以此等假冒酒者爲害甚大本公司不得不將此中詳細佈告週知免受棍徒之害此不但本公司之益亦諸君同受之益也敢者所

標徒假冒

本公司正

金鐘標其

標重快宜

本公司之

款式少有

不慎受害

甚深因本

公司所沽

之正命鐘

無不惜工

本係以前

上買醬料

或以故香

飲此酒者

願知其香

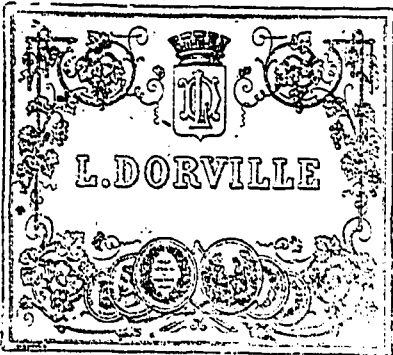
遠近馳名

願標徒假

冒酒之氣

味願同損

新嘉坡五坡嘉怒鈕公司  
 專辦祖家項上美酒  
 前度承承庄店諸君  
 此係標明此印



嘉怒鈕公司

後大要結其所故之價比之本公司更廉本公司所運到正命鐘酒其標頭概已稟官註冊凡有假冒此標者本公司定即公堂究決不寬恕有欲購本公司正命鐘標者務必留神細認勿爲假冒所誤再者本公司正命鐘標首所印標頭會標明其價目

轉中以免誤認此佈 閱 大英一千九百零七年二月二十號



BEHN MEYER & Co., Ltd. Singapore.

Sole Agents

FOR MESSRS. F. WOLFF & SOHN--KARLSRUHE.

白告司公限有也馬明

啟者特字通知茲將德國之加呂士呂地方之聯夫  
烏呂及重公司所造各種香水開列



士丹宜香水乃是上品香水其味與本坡所製士丹  
宜物料相同而士丹宜共有二三款一乃士丹宜香  
水一乃士丹宜片一乃士丹宜露文



尼威亞拿香水乃是上品及甚闊奇味之  
香水此香水在于各埠人均稱為上品之  
物



山打尼兒尼  
香水乃是本  
公司所製其  
味實屬上品  
奇香

上各類以香水分裝大樽小樽均設在于  
本坡各店均有發售 諸君採購幸勿誤

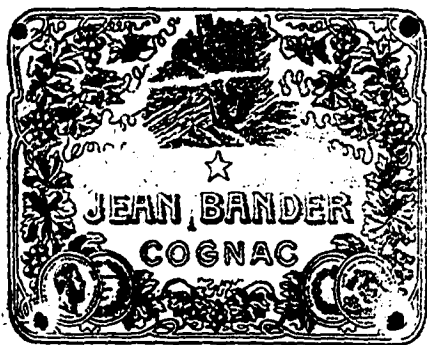
請認明商標為要此佈

大英一千九百零八年五月十三號

新加坡代理人明馬也有限公司謹啟

# 名酒宜沽告白

取者通佈 諸君知之 素豐本乃是角匯之 萬國池酒  
 此標仿 價值出 公平 歷國家新章 甚多 德亦行名之

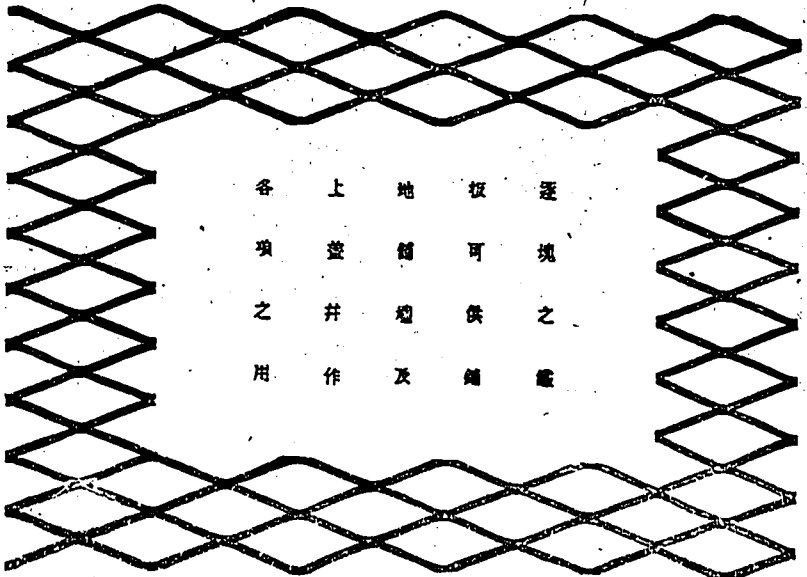


類如歐能 作為常酒 入口本公司 甚願告知 諸君無  
 如何必須 沽買 標本之角 匯萬國池酒 公佳 特此佈聞

新嘉坡牙直里有限公司總經

# 牙 直 里 告 白

此種鐵板天下各國均已通用能助灰土而使之更堅以此而和灰土則省甚



逐塊之鐵板可供鋪地鋪牆及上蓋井作各項之用

以下所列各處皆有鋪  
此種鐵板

新加坡之大會堂

有祿大酒店

自來水池

吉隆坡之渣打銀行

網略之法國銀行

檳城之滙豐銀行

施廉崗之郵政司署及

一百多屋宇均用此種鐵

板本公司貯在倉中甚

多 諸君有欲詢問詳

悉者本公司深願詳為

告辭特此佈 聞

牙直里有限公司謹啟

# GUTHRIE & Co. Limited,

白 告 司 公 限 有 里 直 牙

埃惹勝之三品酒此標之  
 酒銷流于華人各大公館  
 及其多著名商人所購飲



英一千九百零九年正月一號



蜜酒

新加坡牙直里有限公司謹白



宣統三年十月初四日叻報刊

各埠輪船入口

廣南	施馬	勝	應勝	勿呂	莫里	福榮	安	興	興	興	興	萬和	阿里	司馬	務	萬豐	乾
由香港起程	由加里吉打起程	由仲光起程	由倫敦起程	由占卑起程	由大年起程	由三寶壟起程	由檳榔嶼起程	由坤甸起程	由峇眼起程	由檳榔嶼起程	由坤甸起程	由坤甸起程	由英屬起程	由海口起程	由香港起程	由網略起程	由網略起程
約初八日到	約初八日到	約初七日到	約初七日到	約初六日到	約初六日到	約初六日到	約初六日到	約初六日到	約初六日到	約初六日到	約初五日到	約初五日到	約初五日到	約初五日到	約初五日到	約初五日到	約初五日到
真寶得洋行	真寶得洋行	巴智申洋行	真寶得洋行	遮且弟利士	伊亞紗直	協榮茂	錦和號	金福和	同益公司	金福和	德利源	同益公司	棉示必洋行	明嗎也洋行	棉示必洋行	萬豐號	陳生利

輪船開行

吉里汶	沙冷	福眼	南車	外里亞	慶生	萬和	白蟻	吉星	北安	建安	亞和	保星	吉生	依士	莫里	大年	三寶壟	井里汶
輪船	輪船	輪船	輪船	輪船	輪船	輪船	輪船	輪船	輪船	輪船	輪船	輪船	輪船	輪船	輪船	輪船	輪船	輪船
初六日	初六日	初六日	初六日	初六日	初六日	初六日	初六日	初六日	初六日	初六日	初六日	初七日	初七日	初七日	初八日	初九日	初九日	初九日
上午九點	上午九點	上午九點	上午九點	上午九點	下午一點	下午二點	下午三點	下午三點	下午三點	下午三點	下午三點	下午三點	下午三點	下午四點	下午二點	上午六點	上午六點	上午六點
金福和	遮且弟利士	法英	新英	同益公司	同益公司	同益公司	德利源	德利源	德利源	德利源	德利源	德利源	德利源	真寶得洋行	亞紗直公司	協榮茂	協榮茂	協榮茂

○前定來電云 德商郵船一艘於本月初一日由香港開程  
 來叻定於本月初五日禮拜即能抵叻上落客貨舉即與輪船  
 往歐洲等處

○啟者本館之報按日必將出口之  
 各輪船行期詳登凡有輪船之公司行號見報為之先期佈告  
 使人周知以便招接載運不無補益實為利便之舉但本館  
 專浩繁逐一詢問恐或有遺茲特與諸商約凡有輪船之公  
 司行號如通貨出口之船某日展輪解纜自有定期務祈先  
 將船期示知俾本館以便照登則欲附貨搭客者可得先事  
 知自無後至之虞不費之照錄以前交到始能照行若過一  
 送來之稿祈於每日下午一點鐘以前交到始能照行若過一  
 本館排字已完則不能照錄公侯下日始能照行若過一  
 此佈

# BUCHANAN.

蘇格蘭威士忌酒會供

英皇及海陸軍之酌飲



酒係此酒為第壹上品

在於市上所沽威士忌

一九零九年元月八日

亞細亞公司