

大清宣統二年

本館新開除禮拜外每日出一張
外埠均可預致本館取閱如外
埠函購加寄費可也日除報
外常刊送外復不惜工本從英
國採辦鉛字及各式花邊
與各國活字及各式花邊
等件中西文字均能印刊並有石
版印大小器俱均用精工刊

叻報

(號一十牌門力得實勞哥在館本)

印工紙絕倫並延有文士撰寫
各體文字現由上海購到各
種新出傳其書目另行刊佈所
有各報其相宜再本館所登
來札原稿其有關於世道人心者
附登否亦無須論及人而後始
解其有謬誤或文以及支離費
札向新自說此須寫實對君來
後敢登但來稿登與不登均不
能將原稿收回也 本館均不

庚戌九月初六日

Printed and Published for the Proprietor by (大英一千九百一十一年十月八號禮拜六) Ho Joo Koh at No. 11, Cross Street, Singapore.

○送所廣告 啟者林雅芳會
本月初三夜子時仙逝現舉初十
日十一點鐘出殯凡知世戚友
宗親屆時請齊集小坡芒古路
什士得力門牌七十三號一團
送以表哀悼此佈

梅也版 朱樹銘
邱裕順 簡仁石
邱自編 黃樹立
羅卓甫 蔡大道
宣統二年九月初五日

論說

論資政院之真諦

資政院者。非所謂上議院之
礎也耶。今日之資政院。即將
來之上議院。為國和國民之
之機關。其地位之尊。實
重。又非他之機關可比。其
對之。人民望之。吾知必
尊。其貴。不可方物。然
也。乃今值資政院開幕之
人民對之且漠然。一般
之亦漠然。政府對之尤
噫以尊嚴寶貴不可方物之
院。一國之人。視之若
可無之物。而不措謹愼。亦
可異哉。
然無生怪也。何者。政府之不
欲以大權假諸人也。公其所兼
賦。顧為風潮所激。事所
促迫。有不能不改茲易也。

其途而趨之之勢。然果使改茲
易轍。順其途而趨之。則與其
平日專恣橫暴之政令。實相背
馳。且於此而失其向日無上上
之權力。降尊卑。屈伏於清
議。夫豈無今昔之感。則所謂
庶政公斷輿論者。口雖如是。心
之。其心固嘗有所不甘也。心
有所不甘。則其對語一切議會
之行。為皆然也。偶之結果。則
漠然視之。又勢所必然耳。
夫政府豈徒漠然視議會。且將
利用議會。以塞天下人之口。
蓋吾國議會。今始萌芽。且無
效力。然為專制之梗。則未嘗
無之。為專制之梗。則政府將
不能平穩公然行其專制之手段
。其視議會也必有若眼中之釘
。背上之刺。務去之而後快者
。顧今日議會。不惟不能去之
。且政府有必設設立之義務。
志願與多實。兩相違背。不得
不得一萬全之策。一方設立議
會。顯示人民以大公。一方反
對議會。隱抵操縱之妙。多於
是利用議會之計出。豈不曰吾
。無所私。而議會亦云云耶。
而吾國人民。智識幼稚。素為
權威之所劫。有所留執不為其
所留。迨至議會之中。雖原意
旨。隨聲附和。而彼則曰。議
會之所主張固如是也。是固不

易之決論。為國家所當奉行着
也。使為吾民者。昧於理勢。
復以人權之利益。吾知其必
迷彼之惑。小則申飭。大則戮
辱之有以隨其後矣。此非吾之
過言也。不視乎廢王之特別提
出之議案乎。曰國會期限。不
能縮短。夫國會期限不能縮短
。前次迭見上諭。今不復復申
曾之耳。就表面觀之。原無足
異。不知出之於上諭。則為君
主一人所主張。天下之人。議
之曰專斷。非之曰新情。無從
而遁辭也。今附之於議會。則
為議會之所主張矣。天下之人
。有議之曰專斷。非之曰新情
。彼豈無辭以自解乎。吾故曰
利用議會者。即此意也。
嗟夫。以歐大公公無私議會之
制度。而在吾國則公阻遏輿論
之作。則吾國今日。何用此
資政院為。吾其察政府之漠
然視之。吾不加政府切切圖之
。吾以漠然視之。政府愚民之
術。切切圖之。政府愚民之
術。獨深也。孔子曰。惡秀恐
其亂苗。惡紫恐其亂朱。惡鄭
聲恐其亂雅。今之資政院。其
殆議院之鄉愿乎。安得起孔子
而惡之。 選
○諭旨恭錄 八月廿四日奉
上諭湖北布政使高凌瀾補授
欽此

本館專電

○香港專電 昨初五日下午本館得香港通信員發來專電云生絲十六箱係由廣東付往紐約者在于俄士夏紐蘇輪船價值一萬六千元已被盜竊云

本館譯電

○葡京兵民倡日專電 本坡實得力太唔士十四號初接初四日德京發來專電云現在葡京已陷風暴緊扼膠州港陸兩軍亦與風暴同心京城路上大風然而電報已壞是以事之詳細無自通音有葡王被囚及所傳海軍均打王宮并已升民主國旗等事均係確耗至于葡王否被風暴擄禁之事尚屬可疑到底各行省均其安靖云
初三日英京勞打來電云葡京于數點鐘前大風傳京中風作有智王宮已被民主黨人佔據惟是該處并非無耗云 又電云葡京艦隊砲艦各發大炮轟擊王宮海軍陸軍均投風暴英京日日新聞云葡王被囚風暴已將王宮之國王徵發拔去改升雷雷兩色之民主旗云 又電云葡京傳來英京之電報已遭空劫料必被其剽斷風傳城中大風而未得其詳云
初四日英京勞打來電云今日英國駐劄葡京之公使來電如下拜一夜(即初一日)大風已什時有一部份之守兵宣佈各人

乃民主國兵昨日(即初三日)自晨至夕京中均有戰事宣佈民主國時各居民均大歡迎本公使深信已設預備之政府俾葡王在于嗎夫勝地方太后及親王等昨已首途前往嘉士嘉然而本公使未接正式報告云 又電云勞打太唔士得接葡京通信員電音今晨八點鐘時向日忠于葡王之陸軍裝在暖卑或羅地方投入亂黨然後陸軍當其回營之際人民歡呼民主以迎之葡王現在何處尙難忖測政府僅王由宮出外云 相反之消息屢由班京傳至皆葡王決意讓位彼與太后乘一英國艦艦往英倫現在中途有督各親貴均獲平安 班京電音前往葡京之車路在于山打林地方已遭斷絕此路歷程四十英里云 聞離共有執械之農夫八千名已入葡京民主國旗不但升在王宮而且升于海軍艦隊後又傳智葡王已往申市勝地方他人(始指太后與親貴等)則出奔乘坐水雷船載至巴西國之砲艦躲避 英京之葡國國債股票經已跌價云

選電

○要電選錄 八月廿廿日港報接北京專電云協辦大學士著李殿林補授○又電云湖北樞學使著王壽彭補授○二十六日北京

專電云度支部因大清銀行不見信于外人議降附辦將官股提回另行組織中央銀行以國家銀行○又電云京漢鐵路藉收車價未決○又電云江督張人駿奏江寧財政政官請仿照直隸辦公債獎度支部議駁○又電云待撫孫寶琦因亂事被御史參劾甚憤再請乞休○同日湖南專電云湘省藩司莊展良設立度支部九月初一日開辦辦公○同日江寧專電云德國領事通知江督督本國商團數十人將到參觀勸業會○同日安徽專電云院省提法使玉山于二十四日赴時卒

京專

○招徠華僑 政府近以國內商業敗壞之故於是咸思招徠華僑輸資國內辦理貨業日前各王大臣會議擬期倡略稍舉在各國設實者大率皆不動產不能換以俱來且必不願借去以營此必不可得之利況人既富厚則懷土戀家之情流況全中國商會不習水土不慣風俗人情在不合欲其去逸就勞夫易就難勢亦有所不能必須國會速開使人民代表得有參議政權然後勸諭僑僑振興祖國事乃有濟云
○汪兆銘之影響 法部定章凡在監各項罪犯每月准家屬見面一次另有牌字一副其名曰放家

口並准夫妻見面而此條不忍令其絕嗣之說也自今年汪兆銘等三犯奉旨監禁後法部曾竟官因此人將放家口之曠典停止云
○運籌度向 鄂督張敬芳與新簡鄂督尚書唐紹怡不相融洽此則到京時向張紹怡勸力曾唐紹怡萬不可用朝廷如足用人宜加慎重且謂鄂省大出洋各商均盛壯唐某且指為中國不可多得之人村瑯曾答謂此輩無與倫如何讚矣究為斷不可恃之人手察既大辦事亦利毫無建白只有浪費一門是其專長如何可用且鄂既然選奉監國召見唐曾即面悉唐其萬難勝郵部尚書之任用於外交尤不相宜監國未置可否故日前唐曾陸辭又上封奏參劾唐尚書略謂唐紹怡不為公虛宣第一通譯並無才具之可曾歷辦外交亦無不著著夫收斂手款故徒以百官為能前此粵漢借款水不得已而商民藉且疑懼風潮至今未平若再委用此等毫無知識信用之人商訂路約非特與國益將反對即臣等身任地方亦不將反對和摺上監臣頗為所動官即離詢唐某唐某究竟何如能否勝任隨時回奏謂唐平日聲名尚好請候乘到任後察督賢否再行定奪監國遂諭將原摺留中聞此指遞後某摺相甚懷疑且督鄂督為多事要某摺相與唐有秘密交涉

紹伯聞被其御史奉勒略稱向
雷遜係學生出身然向來辦理交
涉每多失敗且無輪航路電四項
專門資格素日用人用款極爲浮
濫惡習勝任等語原摺留中

○新幣限期 咨辦幣制大臣盛
杏蓀與滙公會商以舊幣施行一
日較弊日甚一層特電咨各省限
於宣統三年底一律將新幣鑄足
敷用以宣統四年正月實行施用
舊幣即同時收回停止行使

○由部甄別 樞垣片交民農兩
部以前奉諭旨成督撫甄查巡警
勸業兩道將不稱職者開缺迄未
覆奏應由兩部另設法甄查

○理財長耶 度支部尚書澤公
每陳庫欸奇窘各省各部又紛紛
均向本部撥欸時起衝突是以屢
次召見時奉請開缺未蒙監國允
許茲悉尙書政見本與樞府不甚
相合而與海陸軍大臣以指撥欸
項故抗議尤劇大傷感情澤公未
免鬱鬱已決計力請開缺以讓賢

路日新海貝新縣尙書召見時特
面保張長長於財政堪勝度支部
尙書之任並力保前皖撫馮煦通
達學務如朝廷遂予起用任當其
才國事必日有起色監國默然其
久無他日用人擬難海貝新縣尙
書並兼督而退

行省

開臨時會時浙省大吏恐有暴動
命楊特加派警隊彈壓外間又傳
曹西湖盛嗣定於中秋焚燬而各
處匪徒又有於是夜起事之謠以
故異常警備詎料八月十五夜十
句鐘時城外西湖長橋忽聞鎗聲
隆隆繼而金沙港岳墳一帶亦開
鎗互相應和該處警局聞信立用
電話報告浙撫增德疑是暴動復
電告杭州將軍閉城并派中軍帶
領衛隊軍者亦派旗兵馳往相機
辦理及兵到時猶聞鎗聲相與搜
查不見匪蹤一人緝獲半夜依然
莫知兵故始廢然而返蓋是夕長
橋一般劉盤龍因賭鬧毆該處鄉
民誤以爲盜即開鎗恐嚇各處因
亦開鎗遙應守密相助之意也
大吏聞警因疑生恐致有此小題
大做之文章然亦可見官吏風聲
鶴唳之象矣

○余獲刺客 瑞督入京陛見時
在漢口乘坐火車至祁家灣停車
時突來一人頭戴胡頂行色倉皇
竟欲求見瑞督知其有異立飭巡
捕盤問曾照支警當命拿住在身
送交該地方官訊問或云帶往北
京審辦聞其人係後升之惡云

○榮慶紀念 昨晨乃巡理府府
堂瓦連太守登堂聽訟之末日定

○局議紀要 日昨工部局會議
時總辦宣佈現存銀行之公項共
有七十七萬五千零二十九元前
期則有七十五萬九千二百八十
五元其中長期之欸六十一萬一
千二百四十四元丙九月份全坡
痘症共有六十五宗霍亂症八宗
十一月份痘症九十三宗霍亂症二
十一宗自九月十一號(即華八
月初八日)起直至今日并無霍
亂症又由十月一號起至五號止
僅得痘症四宗云云說又由崇崇
議投結單項十四萬一千九百六
十五元

○賭之利益 竹脚捕房總辦
同巡差多名前往英女律門牌五
十三號拘獲聚賭四色牌之項人
一十五名併賭欸二元二角半並
之於案今日府訊判每罰銀三十
元官以十日爲限給保人
○食中有毒 三白七十五號巡
警緣於初二晚九點鐘同四號三
號英差往長泰街門牌三號新賭
風敢在賭徒現人林阿芝身上摸
去銀二元爲該英差所見就控於
案已誌前報今日府訊判罰銀
十元

○提門行竊 巫人摩蝦喇加心
寓得勞佛律門牌一十九號探得
捕房報稱今早兩點鐘發現人林
益潮入柯冬二人插門入內竊去
銀九十二元四角二占去內竊去
警當即鳴捕林國堂隨由三
百一十七號巡警拘獲二人逮案
今日二堂過堂專訊官按柯所供
係屬誤拿判無干摘林爲真犯
展十二日再訊

○同籍相殘 閩人陳和世被控
將黨挾刀往丹戎巴葛同籍人陳
謙華寓內尋毆陳謙華外出得
免於毆後陳和世知謙華業已出
票自投到案今日由府過堂展十
二日再訊

○刺殺女婿 吉盛人某甲寓小
坡加籠浮雷律夜十二點鐘不知
因何竟將兒將伊女婿刺斃現由
伊之親屬將情投報捕房請醫生
於今日下午三點鐘將屍檢驗錄
取兒手及同寓人之口供然後將
兇手逮案云

○兇手於路 今日上午十點鐘
某哈差在哈牌洋館附近發見婦
人死屍一具年約三十五歲經即
昇往屍場由醫生剖驗謂患霍亂
症斃命云

本坡

奸宄敗露 ○大馬路門牌七十九號某米店緣欠債被劫有吉甯人賃爾立班在此看守前日夜七點半鐘該吉甯人竟敢由店內潛盜白糖一包交與閩人某甲適有四百四十八號暗差經過為其所見即拘二人帶返捕房由總差詢問閩人某甲住址云寓瑞開口門牌三十八號即派差往其寓內搜查查出有四人背心五件及劍一柄遂以盜竊匪徒及贗匪兇器逮控於案經於前日過堂展期十日訊

從嚴懲處 ○潮人蘇來添在尼美羅公司充當書記之職被東主控其吞款十一元二角差拘於案已詳前報茲悉昨日三堂官訊畢始念蘇來添平輕祇着其覓保一百元六月內不得犯事

憲示 大英欽命新嘉坡輔政使司 為招供鞋專照得本國家欲招人承辦以下所開一千九百一十一年本坡獄內西捕所用之物計開 烏皮鞋四十五雙左右 白帆布鞋一百八十雙左右 如有欲承供以上各物者可於西一千九百一十年十月三十一號即華九月廿九日中午以前入稟投交本坡獄中司獄官寫字樓以憑選擇至於鞋之辦可向獄內西捕取閱便能知悉凡投票者票外必須寫明投交本坡獄中司獄官寫字樓承供此物字樣并須向營造司署大才副取封印便之票筒照式填寫方能合用所有承取之權任由國家裁奪不以價低者得各宜踴躍切切特示 大英一千九百一十年十月七號 示

憲示 大英欽命新嘉坡輔政使司 為招人投票事照得西一千九百一十一年本坡獄內物料欲招人入票承供此示仰商民人等一體知悉汝有欲承供者可於西一千九百一十年十月三十一號即華九月廿九日中午以前入稟投交本坡獄中司獄官寫字樓以憑選擇茲將所需物料開列

一 上等白藤一號二號三號每担價銀各若干
 二 製造門簾長每担價銀若干
 三 石磨每担價銀若干
 四 麻六甲藤每條長七英尺半圓一英寸二五每担價銀若干
 五 麻六甲藤每條長七英尺半圓一英寸二五每担價銀若干
 六 藤每担價銀若干
 七 圓藤心每担價銀若干
 八 呂宋柴每條長八英尺半厚二英寸價銀若干
 九 椰衣每車計三百五十個價銀若干

示 有欲知各物之式樣及詳細情形可向獄中西捕詢問便得凡投票者其票外必須寫明投交本坡獄中司獄官寫字樓承充該項物料字樣并須向營造司署大才副取封印便之票筒照式填寫方能合用至於承取之權任由國家裁奪不以價低者得各宜踴躍毋觀望特示 大英一千九百一十年十月七號 示

合股聲明 ○啟者源順街門牌二百三十二號森和金店係田添元承祖交遺下生意經營多年賦因近日生意不濟無力支持特將陳成林楊錦昌兩命合股經營勞加與陳兩字所有店中全盤一切解歸親黃子純命合股核算清楚合股聲明白若上年前和兌出之金器首飾仍於一體交易格外優待即日日出者齊有欠人賬目等項為其經手是問與陳和興無涉此後凡與各號來往借借等項須有陳成林楊錦昌簽押并用本店正印圖章方得為憑此後生意盈虧各股均均同坐受恩此佈告

宣統二年九月初五日
 英一千九百一十年十月七號
 森和與記披露 三

憲示 大英欽命新嘉坡輔政使司 為招人承充工役事照得本國家招人入票承充西一千九百一十一年之役由西一千九百一十一年然花里月一號起以一年為期有欲承充此役者其票當于西一千九百一十年十月三十一號即華九月廿九日中午以前送交本坡獄中司獄官寫字樓以憑選擇凡投票者票外必須寫明投交本坡獄中司獄官寫字樓承充此役字樣并須向營造司署大才副取封印便之票筒照式填寫方能合用至於價之高低任由國家裁奪不得執價低者得之說各宜踴躍毋違特示 大英一千九百一十年十月七號 示

示 三州府輔政使司 為招商入票承開當店事該當店俱由一千九百一十一年正月一號起以三年為期如入票人欲知詳細情形者可到正巡捕官署詢問便悉所入各票限於西本年十月十五號正午以前送到本署慎勿逾期此示 大英一千九百一十年十月七號 華歷庚戌年九月初五日 示

Little's Oriental Balm
 Isay emphatically.

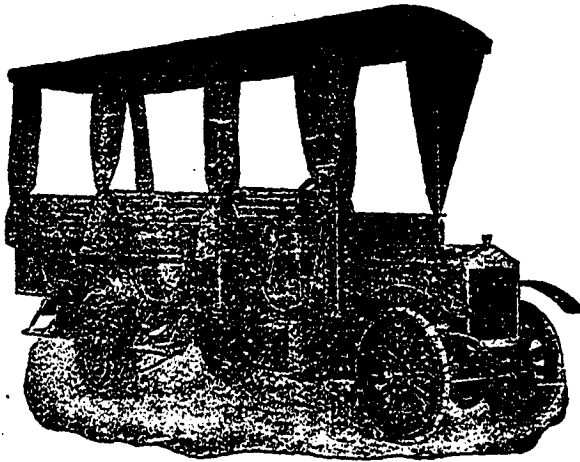
精醫風症之良藥

腎骨之病此乃最難之症予得此病已歷五年幸得烈多敦藥水而愈 而痊愈斯言也乃係余此得此病之病入自己前曾然而已有數年人同聲贊美若得此症以及風症確能以此藥而復痊此藥性溫和一試便知時長有用此藥一罐而愈亦有月三三罐者然面到病除不效若久患此病者此乃自己之不足如有曾用他藥者此不愈者勿自以為疑幸因余烈多敦藥水打噴嚏 與他藥不同此藥確有奇效事因多致與連打噴嚏 此藥不問此藥確有奇效事因已蒙各處醫士一處取各藥材及買藥人均有發售 西一千九百零九年六月一號

McAlister & Co., Limited.

白告司公限有打士里加麥

啟者本公司轉字通佈 諸君知悉本公司之寫字樓設
在峇直里律發沽樹乳園所用各項機器此等機器時常
預備而各大樹園均有向本公司採辦機器

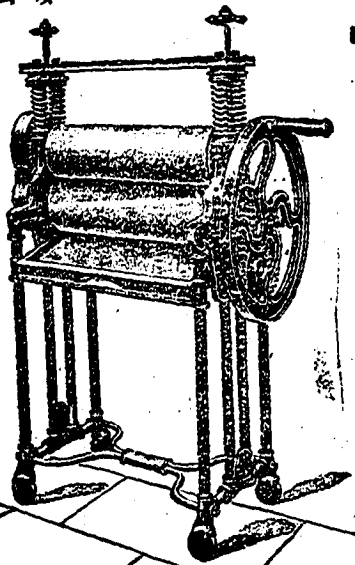


圖車打摩客載

本公司發售右列圖式之載客摩打車現在四州府之項
經我準有用此車三輛 諸君欲知各機器之價值請到
本公司內面詢便悉此佈

英一千九百一十年二月四號

麥加里士打有限公司謹啟



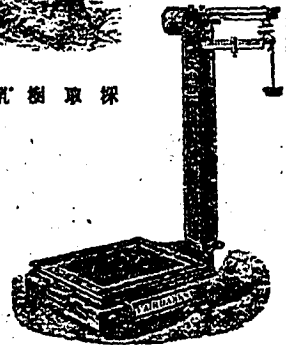
圖車乳樹



圖器乳樹取採



圖錐鐵



圖磅

電 車 有 限 公 司 告 白

啟者本公司特字知照 諸君當開晏尼申橋時本公司之
電車由石叻門來者現在停止於然申碼頭由是日起電車
過本坡之港前往丁律本公司停止之地方茲將電車所往
各路分段之處列下 丁律及然申碼頭 忽勿里芝律及
嗎吉實得力 然申碼頭及丹戎巴葛 丹戎巴葛及浮羅
勿勝尼波頭 基羅船澳及石叻門 茲將每段之車費或
不及一段之車費開列 一號收銀五占 二號收銀三占
茲將上管全段之車費開列 一號收銀二角 二號收
銀一角二占 電車由清晨六點半起至入夜六點半鐘
止在兩頭之車站停止六分鐘 電車由入夜六點半鐘起
至十一點鐘止停止八分鐘 以上所管最早及最晚之電
車由兩頭停止之處前來或前往本公司在麥千施律之車
站此佈

英一千九百一十年三月二號

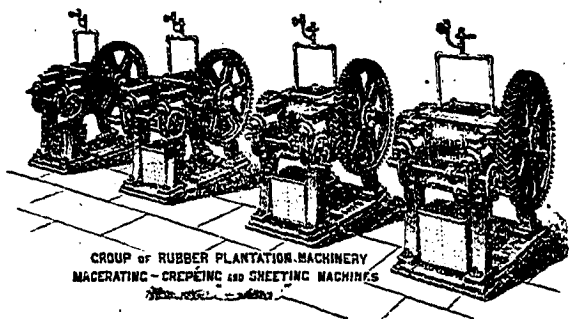
大英一千九百零六年六月二十二號

RILEY, HARGREAVES & Co. Ltd.

GROUP OF MACERATING, CREPEING & SHEETING MACHINES FOR PLANTATION RUBBER FACTORY.

禮里夏元立有限公司發售樹乳機

製 造 樹 乳 機 器 告 白



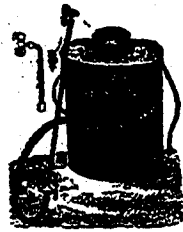
GROUP OF RUBBER PLANTATION MACHINERY
MACERATING - CREPEING AND SHEETING MACHINES

啟者本公司專權代售嗎直
南有限公司(亞年嗎勝發
尼士)之一千九百一十年
所製成之車此車乃嗎直南
有限公司廠內所製及此車
已于一千九百一十年在新
嘉坡賽會場評定第一名及
領有金牌此車現在本公司
內招售 諸君欲知價值等
情者請到本公司查詢便悉
此佈
專權代理人禮里夏元立有
限公司謹啟

本公司
總行在
檳城
分行設
在 意 德
麻六甲
在 網 略
棉蘭
巨港
四州府
設有代
理人
電報號
頭名曰
夏元立
特此佈
聞
一千九百
一十七年
正月

代售水機廣告

啟者特字通知本公司專家代
 理出沽 華摩拿 之水機此機
 現在最大之樹乳園均有用作



毀滅茅草及各
 種樹根之用如
 用此器比之抽
 拔樹根之費可

減五十巴仙本公司在子吉廠

及瑞珍成坡係託 爾施夏巴君 為

副代理人此佈

英一千九百零九年十二月十四號

啟者本公司現辦到英國最著名之
 鷹標牌水泥乃市上呼作紅毛泥
 來叻發售此泥乃用上等之材料製



成最能耐久 諸商命如欲採購者
 請到本公司面商價錢從廉此佈

新加坡波專家代理人慕娘有限公司謹啟

叻報附張

大清宣統二年庚戌
九月初六日禮拜六
隨報派送不取分文

閩粵

病客往回 ○去月二十晚雙興輪開往實叻檳城仲光等埠因近日輪少客多附搭者爭先恐後聞可候旅客有千六百名左右計留汕頭客棧外過道者約近百名其餘如紅目或有疥癬及手足臭爛者亦數十名富洋副醫生驗客時再被擱回者統計有百餘名未免抱恨與隨從費一場煩惱矣

劉總查交卸總督 ○廈門釐金著名辦關省督知即省班各大憲亦知之甚詳其所以辦者緣客中近多假冒洋牌與從混淆為釐金偷漏走私之護符也非總督熟悉情形洞澈各弊於洋行之真偽了了於胸未有不比較孰短者故故太尊知之甚詳特請聘劉總司馬總理釐金各事全權付託劉司馬小認真整頓上居店多假洋牌均被查出照例每年多千數百金雖辦剛七月大比較仍較前三屆有盈無拙刻刻馬辦理經手之各事聞已交卸清楚不日即赴南京觀會云

自辦洋計 ○販賣人口之風及地最近聞近來有某客棧每與一福販匪合夥到福州四清等處搜羅童女判及婦皆頗獲厚利某縣有省輪到埠又販賣男女小童三名入棧洋洋自辦洋計但若不取離人骨肉以圖口腹其慘而入者恐不免亦慘而出也

控案了結 ○永春州城邊埔里潘某日前在該處執事任屋全岸不知有何料其親屬處成即被其同宗潘某白放火焚燒事控於州及省至今尚未了結現督督特派幹員到州會審現聞兩造各有仄心已由公親理處具稟和息矣

定期試驗 ○粵省新軍編練砲營上午經與德商瑞和洋行

訂購克虜伯廠新式退管通山快炮五十四尊以便炮營成立應用現此項通山砲業經運到裝配齊全應即試驗督督維處詳明督院定於去月廿八日取砲試驗在於大東門外燕塘埔龍岡附近地方演習實彈射擊以資實付試驗誠恐居民未及週知致滋驚恐或在射擊遠近處任意行走危險堪虞經札普馬縣知照并諭軍民諸色人等一體知悉焉

風後餘波 ○大埔高陂內山碗寮、桑橋吳姓因抗鬥門牌風潮挾挾莊聊坑(小地名)吳來信一節經陳太尊隨隨賠償一百二十元限繳不繳復由胡令派兵勇前往拿辦將好戶吳月川吳阿茂押交清安廳胡令回署後吳姓人眾於去月二十日將吳來信山內所產竹木潛行砍伐挾挾回隘款刻吳某業既赴白坂回署稟控云

成立先聲 ○廣東審判廳據部咨定於本年九月成立為憲政第一二年籌備事宜先從省城並五大商埠(汕頭澄海江門海口北海)成立四辦省城設一廳為初級審判廳每一審判廳附設一檢察廳一警察廳各州縣級次遞設為高級審判廳每一審判廳附設一檢察廳一警察廳三承審案件從多數定判決判本省之審判廳近日已加工建造梅道光現已陸續籌備一切在九月至十月初方可成立云

粵幣幣本 ○袁督准度支部咨開鑄造幣鑄局呈請京津滬漢四行息存鑄本一百八十萬兩庫存鑄本三百兩共計四百八十萬兩作為五分銅幣成水惟鑄解各分廠須加運運費向費尤鉅擬請各省應解京餉內就近撥抵各廣州分廠鑄鑄本銀一百萬兩該省應解京餉向多自應撥案劃撥以期便捷而免經費虧空行南廣總督如數指撥以資鼓鑄等因前來查廣州分廠應撥鑄本銀一萬

兩疑由廣東省解解本部宣統二年分抽丁銀八萬兩積金京餉八萬兩鹽課京餉十萬兩籌備餉需十五萬兩撥金濟防六萬兩太平關京餉四萬兩粵海關京餉十二萬兩籌備餉需四萬兩邊防九萬兩廣東固本京餉四萬兩共截留一百萬兩作為廣州分廠結算成本之用應令兩廣總督隨時節制運司關道等趕緊陸續解交核分歸應勿須要書並將解交該廠某項銀若干咨報本部以憑由部查及銀行另行存儲本銀內斷解各項以清欸目除先電知外相應咨行貴督飭飭遵照可也

無治人何 ○去年郵傳部參議館建奉命回粵查辦路事察核粵路公司內容查該草擬伊始法規定各辦事人不知何為權限何為責任以致無從著手有如撒沙職是之故特探擇中西各鐵路現行治事章程擬訂規則俾有所遵守擬於本年正月一起一律施行現公司業將該項章程編訂成規由商辦廣東粵漢鐵路公司辦事室自治暫行規則訂裝多本發交各辦事人以資遵守云

辦理決定 ○粵漢鐵路公司總協理於四月初日經華海大祐等二十名達部復選此久為粵人所注視亦為粵路成敗之要點前郵部擬代辦京物電約三事業由公司電覆稱各股東均甚歡迎我聞京官決定奏派解京物公粵路總理事協理一席擬派張仲其即曾廷閣黃君廷現充津浦兩段鐵路會辦經由部派委總辦其接理以便回粵協理路事至派張其前委廣九鐵路總辦現委趙慶龍代理

火警誌聞 ○去月廿二晚三點鐘時羊城長勝街十五號泰隆縫衣店失慎僅燒去該店一間云
雷高颶風 ○去月十七八兩天高州雷州地方忽然颶風極猛至十九早止海面船隻損失極多

挑委花紅 ○承委登號若芝任羊城西關十二甫三十九號門牌因八月十八日被人誘拐第四委陳氏名陳少西席捲首飾衣物等項銀一萬一千二百五十四員潛行逃遁現經呈報地方官嚴行追緝併請如有能將該逃委拿獲送到該宅者謝花紅一千大員若能速獲匪一併拿獲加謝花紅二千大元若能將該賊之匪一概拿獲再加謝花紅銀三千大員總共花紅銀陸十大員或能偵知逃委拐匪窩家客來報信引拿者及能就地或香港澳門拿獲逃委拐匪窩家解送地方官通知本宅帶齊謝披到官審實者花紅銀照以上各項花紅銀兩均在杉木欄亦有存號照取凡有志領取花紅者可到該宅取

相片云云

以否放火 ○新會城南隅街宏記昌米店買有華洋行保險費千元去月廿二夜四更對門警局見其後進火光初起巡士喊救不應即呼門與警丁直入即聞有火水氣息其時東北風正急火勢肆由東北使延燒後壁即與第一日之公興號店一間(公興與燕按公司關係大定)宏記只燒去廚房自中屋以手舖面并無損傷警局即將該店伴二名扣留街鄰社百集眾到舖勸時見其米包未羅及一切門扇板障似有火水淋漓刻已由街坊公認察縣及商務會員親到勸歸矣

報館立案 ○潮郡潮州報館已定期于九月初一日開板茲該股東溫紳廷啟赴務所稟請保証金銀之警長批謂據稟已悉該紳等邀集同志在郡城開設報所名曰濠洲日報館查閱內擬章程尚屬妥善并擬選保証金二百五十元一紙前來應即照准立案遇事務期正宜立論總以開通風氣有益社會者為主茲其餘一切應遵照律律共守範圍倘探訪差虛配賦失實者均在禁止之例該紳等似打其事何日開始印行亦須先期申告并將到稿夜日送所先行查閱是為至要章程及憑單一紙均附

門牌未歸 ○調查戶口緝釘門牌為憲政要務迭經大吏通飭各屬辦理刻期稟報在案近如高院新安等處愚民抵抗演成極大惡潮亦不能因此中止長髮不知何故現一聞如並未聞派何人為調查員亦未見何人到各鄉任緝釘門牌事真令人百思不得其解也

兄妹投戈 ○肇城西門外黃岡崗步頭蛋戶蔡發二子一女子名切不知何香多夫阿妹年逾三十母不與子女擇配而蛋女久感擇婿懷春心切不知何香多夫阿妹年逾三十母不與子女擇配而蛋女久感擇婿懷春心切不知何香多夫阿妹年逾三十母不與子女擇配而蛋女久感擇婿懷

被兒指稱以羞憤極用武斷胎刀傷傷兒左胸部兒見妹兒與即取小刀將妹右便小腹刀傷出腸腸俱受傷現請(粵)醫張允文調治云
遊覽孕婦 ○佛山富民舖承龍街廣戶黃某妻數人向未有子其第三妾龍遊粵弟近已懷孕行將分娩服安胎藥忽然腹痛大作旋即命家人大為驚異細驗藥果以有馬(毒)毒初在內關係眾妾如其侍寵故下此毒半置之死地去月十九日死者親族聞耗大與問罪之師乘月與而至者十餘人想非孔方兄出面調處諒難了結也

陽江颶風 ○陽江去月廿三晚忽起颶風甚為劇烈來往者

城勝江輪船均因避風不啟行

短評

憲政不難報載日本併韓事之思有見識
日韓合併發表後、中外各報、紛紛紀載、此重要之事、既經發表、凡屬報紙、鮮有不詳記其事、或著為論說、以公關心世界之大局者一研究之也、
乃駐京日使、竟向外部要求、禁止我京外各報紀載其事、可謂無理之要求矣、嗚呼、何物日使、徒向我國要求、而不向外國要求乎、
使其事為歐美各報所不敢登載、而我國京外各報獨登載之、猶可說也、而不然者、毋亦以我國為可欺耶、
異哉、竟有畏外之外向部嘉來、因日使之要求、不能以正理拒駁、便塞其口、竟狗其請、轉商民政部備部、請核定如何取締之法、部尚以禁報商請部、使部亦如其所見、遂允其請、則權變與輪猶小、見笑外人甚大也、
幸也、憲部若有一線之光明、以正理拒駁其所請、便部向無言而退、不悉部尚若何覆答日使也、想部尚以部處之替答日使、日使當亦無詞、
噫、外人之所以得寸入尺者、亦以我國官吏為可欺耳、故吾觀於憲政之不允禁止京外各報載日本併韓事、此舉強人意、特發其為略有見識也、

大英欽命新嘉坡輔政使司 為招人投票承充工役事照得本
坡國家現欲招人入票承充工役為此示仰商民人等一體知悉
汝等有欲承充此役者可于西一千九百一十年十月三十一號
拜一即華九月廿九日中午以前將票投交本坡獄中司獄官寫
字樓以憑選擇茲將所作之工開列
一 縫造白羽絨布衣裳三百六十副左右充獄中西捕之用
所用之布係由國家備給而染及細條 鈕 線及各等件則由
承充人自辦其餘一切細情可于每日辦公之時向獄中西捕詢
問便得凡投票者其票外必須寫明投交本坡獄中司獄官寫字
樓承充該工役字樣并須向營造司署大才領取封印便之票簡
照式填寫方能合用至於領取之權任由國家裁奪不以價低者
得各宜踴躍慎毋觀望切切特示
大英一千九百一十年十月七號

憲示

大英欽命新嘉坡輔政使司 為招人投票承充工役事照得本
坡國家現欲招人入票承充工役為此示仰商民人等一體知悉
汝等有欲承充此役者可于西一千九百一十年十月三十一號
拜一即華九月廿九日中午以前將票投交本坡獄中司獄官寫
字樓以憑選擇茲將所作之工開列
一 縫造白羽絨布衣裳三百六十副左右充獄中西捕之用
所用之布係由國家備給而染及細條 鈕 線及各等件則由
承充人自辦其餘一切細情可于每日辦公之時向獄中西捕詢
問便得凡投票者其票外必須寫明投交本坡獄中司獄官寫字
樓承充該工役字樣并須向營造司署大才領取封印便之票簡
照式填寫方能合用至於領取之權任由國家裁奪不以價低者
得各宜踴躍慎毋觀望切切特示
大英一千九百一十年十月七號

本報初名古漢編已定九月初旬出版每日兩張裝每
張大局面改定今名定九月號
月報費三角 外埠郵費二角 閩粵要事 胞日閱一張不寄家書
抵萬金也
新加坡合發號陳君喬在牛車水 又星洲陳君
又十八間後吳君雲在吉隆坡 陳君雲在吉隆坡
麻六甲板底街吳君雲 吉隆坡陳君雲
檳榔嶼陳君雲 怡保陳君雲
芙蓉陳君雲 芙蓉陳君雲
其餘各埠均有代派俟認定後續行詳告
宣統二年九月初一日 泗州開元泰本報社啟

所派代

新加坡合發號陳君喬在牛車水 又星洲陳君
又十八間後吳君雲在吉隆坡 陳君雲在吉隆坡
麻六甲板底街吳君雲 吉隆坡陳君雲
檳榔嶼陳君雲 怡保陳君雲
芙蓉陳君雲 芙蓉陳君雲
其餘各埠均有代派俟認定後續行詳告
宣統二年九月初一日 泗州開元泰本報社啟

啟者本號向在中國廣東省城內太平新街開張揀選正色上好銀赤
金線運來石叻第一向經已蒙眾本主人勢願將此其代售是以
馳名今因朱富蘭號生意已經歸察合隆察源盛兩號金線專
本名七月廿一日起即將察合隆察源盛兩號金線專
併并無分寄別號發售其貨招牌紙內外裝璜俱照舊式無異
內之朱富蘭三字改換朱有蘭三字而已今經在石叻半島
發售白如有無恥匪徒敢用偽貨冒充察合隆察源盛兩號
而尾加多正字或派老字黃字及某記等或效西商標影射之類一
經查出定即執拿究治決不姑寬特此佈告
咸知本號之金線改寄石叻朱有蘭專售之緣起也此佈
謹至石叻埠之北線改寄石叻朱有蘭專售之緣起也此佈
察合隆察源盛兩號印即察源盛印即察源盛印即察源盛印
宣統二年八月初二日 廣東省城察合隆察源盛主人謹識

混印辨明 ○啟者敝號開設新嘉坡十八間後門牌四號五
號專賣糊粉收批非允營業歷今二十餘年祇是新嘉坡森榮棧油頭
森峰號各一開而已并無分枝別處收批以及什行生理茲查有南洋
怡寶地方有森榮棧亦業收批蓋批單內印有實叻森榮棧油頭森
榮等字樣其印甚為隱晦與現經森榮棧油頭森榮棧油頭森
店字樣印在內顯是有意欺混現森榮棧油頭森榮棧油頭森
在怡寶號泉號發批及一切交涉款項概就森榮棧油頭森榮
棧油頭森榮號無涉特此聲明以免後論此佈
大英一千九百一十年九月廿二號
大清宣統二年八月十九日 新嘉坡十八間後森榮棧告白

新加坡十八間後森榮棧告白
大清宣統二年八月十九日

輪船行廣告
 ○啟者麥提士輪船有限公司之輪船乃常川美國及滿洲其茲有蘇衣輪船定于昨多末月十二號由叻開赴呂宋船打狗 日本各港口 尼哥羅士等處 隨後又有干沙士輪船開赴香港上海及日本港口 諸君欲知寄貨價銀等項者請詢本公司代理人便知此佈
 英一千九百一十年九月廿三號
 代理人麥加里打公司謹告

內食虎骨膏又到

看看看脚氣不致傷命
 西人每謂脚氣之症能傳染吾獨謂之不然試觀醫院內患者百餘人此症如果能傳染何以服役之人毫無患症何以在坡患脚氣者遇海則漸愈可知脚氣之症皆因水土不服或受脚氣之毒及因濕痺而生故住屋樓下者及多人居一室者則多患之計症如果能傳染何意十人居一室者祇有一人受病其餘則無恙由此度之則知脚氣之症不能傳染矣○唯患者須知此症不攻他人而獨攻爾身可知他人

去風虎骨膏



始創
LU'S SPECIFIC
TRADE MARK
登錄商標
 盧詩如監製

用法詳載藥單內

本坡代售處
 老爺宮口萬出棧大寶號
 大馬路中法藥房
 大小坡孟嘉大藥房
 荳腐街口會豐商店
外埠發行所
 檳榔嶼新街口會豐商店
 吡叻田保即巴羅英園藥房
價目列下
 大筒一元 每打十元
 小筒五角 每打五元
 多買價錢另議

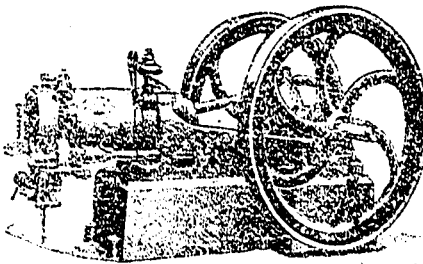
請認字號不致誤
 (HU-SOU-KU)

合於此舉而則則須速發選別處居住並內脚氣亦不致如去風虎骨膏外兼服止痛虎骨膏如果能照法服用雖患脚氣亦不致如去風虎骨膏不愈之者此藥業已醫愈多人切勿輕忽而徒自取其禍也

去風止痛虎骨膏專治諸症列

風濕骨痛 頭痛腰痛 偏風鶴膝 半身不遂 四肢麻木
 手足攣曲 跌打損傷 筋骨痠痛 遇身酸痛 牙齒疼痛
 花柳毒瘡 吐瀉腹痛 酒後傷風 氣促氣逆 新舊脚氣
 以上諸症英國煉藥化學執照盧建盧詩如監製 孟嘉藥房啟

HOWARTH ERSKINE LIMITED.



啟者本公司乃在星洲士本及機器之工程師所設本公司之總寫字樓及工廠設在新加坡茨廠街又在坡中噶直里律設立寫字樓而在仰光 檳城 怡保 吉隆 網咯 香港 上海 羊城等處均設分枝之店本公司所造工程乃係建築 鋼骨等項之屋宇 各式橋架 鋼鐵 三合土等項之碼頭 燈塔 水塔 礮石標誌等項製造花鐵等項本公司充當國家包工之役乃水池 填海工程 火車路 掘土各項工程能築米較 船澳之貨倉螺

務 並延所用各款之機器 各式車所用之油 各式大小鐵板 大小鐵桁角 鐵 鐵線 斧頭 鋤頭 各式機器 鐵絲頭 鐵釘 鐵線 鋼索及各式鐵器 凡有各項工程請向本公司洽商可也
 宣統二年五月廿九日 夏活瑪士堅有限公司啟

嗎根代望即有利銀行告白

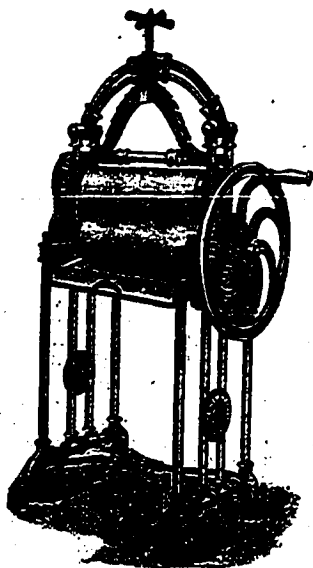
啟者本銀行創設有年茲將本行情形詳開如左 本行批准共備本銀一百五十萬磅 取定本銀一百一十二萬五千磅 已收本銀六十六萬二千五百磅 盈餘積項共有一十八萬五千磅 本銀行總寫字樓在倫敦 凡儲蓄存款本銀行之項其一年定期者以四八仙息算 來往短期則以二八仙息算 三個月定期者以三八仙息算 六個月定期者以三八仙息算 本銀行隨時應各之生銀 本銀行均可承造 諸君光顧請移 玉趾臨面商便安
 大英一千九百零九年五月十六日 嗎根代望即有利銀行經理人啟

LITTLES RUBBER MANGLES.

司 公 直 里 然

本公司內有鋼質碾棍 力兩成帶碾棍 木質棍之機車發售此車嵌合本公司所沽著名

之彈弓可以將棍自行抽起 鋼質碾棍每輛八十元 力兩成帶碾棍每輛六十五元



木質碾棍每輛五

十元

本公司出售上式

之碾平樹乳車

諸君採購本公司

可於彈弓兩條

嵌合鋼質碾棍車

每輛七十五元

力兩成帶碾棍車

每輛五十五元 木質碾棍車每輛四十元

諸君有欲購閱者請向特派之清單便悉其

詳矣



特製科刀式之割樹乳力實
價每羅七元每五十羅二十
六元每一百羅五十元本公
司備有特別之清單贈人不
取費用



割樹乳之條刀每

羅價銀九元每一

百羅價銀七十元

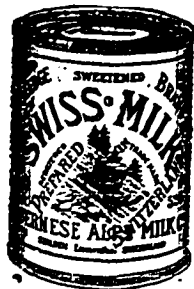
刀肉每羅三元七

角半

一千九百零八年十一月三十日

新嘉坡然里直有限公司

士 禮 士 標 牛 乳



啟者此標之牛乳經由國家選用于醫院而視為貴重之物此
標牛乳共有三款 諸君有欲寄沽者請赴下列之行店如欲
探購大宗者可赴惹蘭吧峇及子有限公司洽購 牛乳計分
三款 第一款純牛乳 第二款淨牛乳膏 第三款和糖
牛乳膏此款牛乳膏第一
精良從來未嘗有人販運
到叻及置純乳酪于罐內
而不和他項藥料如此則
以此款牛乳而使孩童及
壯者飲之最為有益而小
孩用此牛乳他日長成身軀強壯天下上等之罐頭牛乳為數
無幾諸君欲買請到下列之行店可也 安樂公司 源振豐
永和成 衣勿南沙公司 義順公司 濟公司 廣仁興
廣南生 金昌公司
一千九百零九年三月三十號

輪船啟行告白 ○啟
者萬泰盛輪船及嗎也輪船常
川往來本坡 文島 巨港
諸君有欲寄貨掛牌船單者請
到本代理人羅盛公司相商可
也此佈 一千九百零九年
三月十一號
代理人羅盛申第門牌廿八號
羅盛公司謹啟

SCOTT'S EMULSION

肺部發熱

一千九百
零六年三
月十一號



些非路多奇街六十三號門牌付來証書云子
患肺病在牀足有三月凡人皆稱難或復元
仍必內傷他身上大肉盡落骨骸現為後醫生

教食司各脫滋補乳白魚
肝油未食完一樽其胃大開
全體復健今日他已全愈
常服此油其食此油復元
速獨較此油之奇功以後恐
病無不决者 布力足靈



何以得治緣由

布力足現無內傷其實因司各脫所
用之鰵科田鱉魚肝油至貴而至好
者有此靈效可以補療其肺傷生肉
其全體則案魚油斷不有此奇驗因

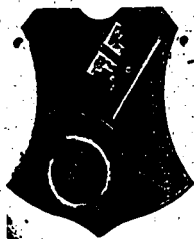
非用至純
油且非用
完法製成
精全巧化
保不負虛
能強人足
能強人足
能強人足

金 雞 鐵 樹 補 功 藥 酒

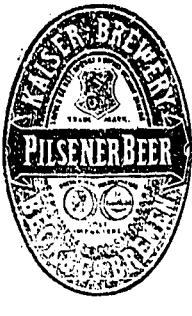


此藥酒之功效
能補血氣
壯精神
助消化
強筋骨
治貧血
治神經衰弱
治婦女經期不調
治小兒發育不全
治老人體弱多病
治病後失血過多
治產後失血過多
治一切虛弱之症
此藥酒之功效
能補血氣
壯精神
助消化
強筋骨
治貧血
治神經衰弱
治婦女經期不調
治小兒發育不全
治老人體弱多病
治病後失血過多
治產後失血過多
治一切虛弱之症
一千九百零九年三月三十號

售發酒蜜



啟者茲本行由歐洲辦到上等蜜酒來叻發售其酒甚佳茲將標頭印出 諸君光顧所食細認免致有誤近聞有無恥之徒假冒本行鎖匙標蜜酒出沽希圖魚目混珠殊最堪恨今本行再行核定於酒樽木框內加一鐵鎖匙形以示分別倘 諸君有知何人假冒請到本行報明即酬花紅銀二百大元經官訊定即能發給斷不食言再此酒不能販往 加勝巴 三寶壟 四里末 望加錫 檳榔嶼 日理等處其餘他埠均能販運往並此佈 聞
大英一千九百零八年正月一號
明鳴也洋行



售發酒池萬標案好上頂國法

本公司一家括出餘無別家出售 諸君光顧請細認蜂窠標頭為記並細辨香味方不致誤價甚相宜倘有到份之齊者祈早 移玉惠臨購買是幸
大英一千九百零八年正月一號



啟者茲本公司由洋國督辦頂上萬國池酒來叻發售其酒清香濃郁醇厚異常飲之誠可令人長血氣壯筋骨悅顏色妙美無窮今市上所有萬國池酒無有能其出右者蓋酒佐餐中之妙品也此酒向惟

明鳴也洋行謹啟

售發酒蜜鳥



啟者本行向由英法各國辦到上等酒蜜鳥來叻發售其酒清香濃郁醇厚異常飲之誠可令人長血氣壯筋骨悅顏色妙美無窮今市上所有酒蜜鳥酒無有能其出右者蓋酒佐餐中之妙品也此酒向惟
大英一千九百零八年正月一號
明鳴也洋行謹啟

售發酒品三

啟者本行督辦歐洲馳名三品洋酒來其叻發售其酒係白頭式發售有年沽飲 諸君莫不稱其香美奈近有無恥之徒假冒本庄三品酒款式以圖魚目混珠情殊可恨嗣後 諸君欲買本行白頭三品酒者請細認
本號招牌之內有小紙包頭註明華字新嘉坡明鳴也公司者始真若無此字樣即屬假冒請為細認特此佈告
大英一千九百零八年正月一號
明鳴也洋行謹啟



明鳴也洋行謹啟

售發樹鐵名馳



啟者生之道所最要者則惟儲蓄其財惟儲蓄其財則必用鐵樹名馳之鐵櫃始無意外此本行鐵樹所以為 諸君之所共賞也本行所沽之鐵樹久已馳名於東方一帶而於叻坡則聲名尤著至本行沽賣等此鐵樹已有三十年之久其製甚為堅固保能避火且其鑰匙甚妙斷非盜賊等所能開計其櫃全身均用鐵製成並無雜以木料且諸樹自前至今均為一式堅固並無有優劣之分至於各樹大小不一而價值則約一百元至四百元凡用之者可保其不礙焚燒即遇意外火災亦無所損是以本行之鐵樹實為叻坡華商所喜購而本行每年所沽亦殊不鮮茲特為之錄佈倘 諸君有意惠顧者祈即 玉臨選購為盼
明鳴也洋行謹啟

BEHN MEYER & Co., Ltd. Singapore.

Sole Agents

FOR MESSRS. F. WOLFF & SOHN--KARLSRUHE.

白告司公限有也馬明

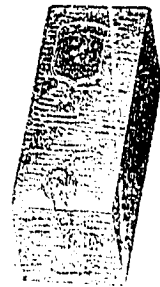
啟者特字通知茲將德國之加呂士呂地方之聯夫
烏呂及重公司所造各類香水開列



士丹宜香水乃是上品香水其味與本坡所製士丹
宜物料相同而士丹宜共有二三款一乃士丹宜香
水一乃士丹宜片一乃士丹宜露文



尼威亞拿香水乃是上品及甚稠奇味之
香水此香水在于各埠人均稱為上品之
物



山打尼兒尼
香水乃是本
公司所製其
味實屬上品
奇香

上各類以香水分裝大樽小多樽款在于
本坡各店均有發售 諸君採購幸勿誤
認標票為要此佈

大英一千九百零八年五月十三號

新加坡代理人明也馬有限公司謹啟

叻報附張

第 二

大清宣統二年庚戌
九月初六日禮拜六
隨報派送不取分文

患盜

白蓮餘孽 ○湖北鄂陽府之荊縣竹溪保康等處與川陝三省交界近聞有湘省會匪勾結陡河中對河寺之黃和尚於縣西建山之無極老付(係女匪別號)嬰陽之關神仙在該地飛雲走相架機匪徒偽會登星陞出吾黨以仙術挽回此劫中皇關聖大帝命吾等下界普救眾生與復黃天布滿福種妖法鄉民奔走若狂騙聚錢財昔之白蓮教相同有知其內容者謂此名欽江湖賊處山林險阻地勢可惡現湖南清鄉餘匪無所容留故由立昌與山潛入該地有地方之責者若不先事調移恐不出數月必有非常之擾亂云

會匪土匪 ○日前粵督札湖州鎮道略謂准閩督電開據陸軍統制孫鎮面稟據漳州楊督帶來電以饒平大潭村有匪聚集查此地與韶守縣是連經縣稟報會黃岡文武帶隊查獲乃匪黨多忽原山內山勢險峻追捕不及等情據此自應咨商貴部查飭屬協拿等因茲特札行該鎮道等督飭弁勇會同韶安營縣協力兜拿毋任竄擾是為至要仍將辦理情形隨時稟報云

南越劫擄 ○西樵沙基新墟去廿二晚魚更三時有賊四十餘人身穿軍衣假作團捕蜂擁而入劫去該墟公信酒米店禾茂餅食店共二間貨物銀兩所失無多惟擄去公信店伙夫一名禾茂店掌櫃夥伴二名聞賊等本擬將兩店東主擄去是晚該店東俱已回家故僅將夥伴擄去現向未知下落想非孔方兄不能為力也當該賊入店時禾茂店伴同登瓦面鳴金發警三團局紳勇聞聲即前往救護賊等已離去無踪遺下大驚受四個均用麻繩紮甚堅固現由該局紳赴江

流行警報案偵緝矣

偵緝槍匪 ○佛山時榮公司夥伴某甲於去月十八日在石灣帶由山界嶺南到佛行至劫水村外被匪截去銀物及山界嶺數千條已由公司懸貼長紅賞帖嚴行緝獲茲聞石灣代收山界之大恒等店以匪徒猖獗於白雲通衢尚敢藏槍銀物後思何堪設想即於十八日聯名具稟分憲乞飭差夜緝分憲據稟已於日前稟飭幹役四出偵緝務將匪徒拿獲究辦以儆效尤云

伎倆白出 ○佛山公正市陳善性藥店日前接到一信前藏金一個內有緝獲條連住一圓罐由數孔透入罐中內藏黃色藥粉及火柴等物概見前報日近該店又接打單信內云有暗碼在巨德巷某與押店增用白粉壹一三角形如允交一百加一刀字二百加一口字五百加六字一千加人字否則焚殺云云該店經稟佛山都司查辦矣

盜賊猖獗 ○順德高嶺鄉某田被聚匪圍匪按劫勒收行水該鄉佃戶不允賊眾盤踞圍地延遲農民出耕亂竄滿寨數月以來迭斃多命官軍前報該管營營營營營不過問賊欺捕不及前月廿廿一連日竟敢聯結大隊聲言洗村夜攻攻鎗炮響下民紛紛婦女啼哭逃命慘不忍親聞賊已馳稟大吏撥兵救援不知有地方之責者果何以善其後也

勒贖幾許 ○順德安瀾鄉劉某年逾古稀頗有積蓄去月念二日偕其子孫同往甘竹某岡拜母是夕留宿附近黃祖祠詎被匪徒偵知於二鼓時蜂擁入祠內將劉某擄去迨後黃族更練聞警出隊兜截奈賊眾真寡以至漏網獲男一名

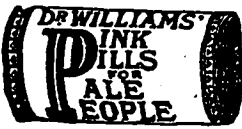
受請訓白 ○閱十九日叻報載登森峰告白有混印訓明
 一則中謂做號收批單仔印刊有森峰字樣竟在弊混等語然做號在
 怡創設有年歷蒙商家以信眾所共曉誰知該批單印刊有森峰字樣
 者事出有因倘非假冒事係從前森峰棧董事之人林松庭與森峰棧
 內亦為做號股東端做號收批單印刊有森峰字樣棧代理回塘道有付
 做號白布招牌一幅中懸怡保峰泉石四森森兩棧油頭森峰等字樣
 前做號就此批單印用收批單仔彼此認內且事關利益兼助事分
 生意招徠故做號自受批以來所收之批單交功連發香島森峰棧代理
 交自來並無異議迨乙巳年林松庭命逝世之後做號事即與其人
 做號之批亦是如常付交功連發香島森峰棧代理無差至今十
 有餘年批項並無帶欠或因意氣用事欲絕交易亦必行字通知何得
 公然吞和毀號做號印未免傷人名譽自批以後做號將印銷滅另
 刻己號俾眾週知

大英一千九百一十年格多末四號
 宣統二年九月初二日
 怡保峰泉號啟

高枕安眠 ○峽石窩商自述夜不成寐因不消化腰疼膝痛如何為韋廉士大醫生紅色補丸所治愈夜不成寐為胃腸之腦氣弱夫
 其消化功用之現狀也夫胃弱若夫消化之功用則一切各症如大便流結頭痛頭暈胃背疼痛心中恍惚等病亦將癒而本藥局業已
 售之丸對韋廉士大醫生紅色補丸為二十餘年來天下馳名補而補之聖藥亦為醫治胃不消化及夜不成寐所起各症之良方茲又從新
 江峽石大街豐和興東處在按如明瞭其實驗云去夏余無思夜不成寐睡入睡而即夢驚寤甚至自宵達旦眼暗及側不一參從此胃
 口漸減身弱無力小便短促左臂酸疼日甚一日而聞新聞無不見有韋廉士大醫生紅色補丸之奇效遂立意試服之即於夾石專
 美大藥房購到數瓶按法吞服大有影響胃口增進夜睡安寧及起美健後連服之實
 即止小便如常飲食滋補氣力復原而身體
 大醫生紅色補丸服後不遇月餘而身壯
 健更勝於未病以前余感其方無以
 報敬呈歌音聊鳴謝悃韋廉士大醫生紅
 色補丸所造神效創製之新藥能健胃
 力之胃弱得生動力使一切消化之功由
 原以至康健之地步也是丸常如此法已曾
 醫治胃不消化夜不安眠腸弱失調
 酸汁不化頭痛頭暈大便閉結
 各種因大便凝結與血脈不潔所致之病以
 及腦筋失調等症韋廉士大醫生紅色補丸



照玉如提君汪石峽



認明真標

與防假冒

丸又為醫治 血得氣衰 諸損百虛 少年虧喪 陽萎不舉 左癱右瘓 腳氣衝心 腎反腰痛 風濕骨痛 山林瘴氣 乾濕腳氣
 癩癩打珍 皮膚諸症 以及少壯婦女月信不調 經來腹痛 老婦天癸將絕 一切奇症之聖藥也 各處藥房凡經售西藥者均有出售如
 內地無從購買可向星嘉坡海邊第一度吊橋脚 韋廉士大醫生藥局購買亦可 每六樽價銀七大元 每一樽一元二角半 實得力如
 遠近郵費一律不取



啟者做號于丁亥年在新嘉坡惹米芝律街門牌六百十四號廣
 張自來家用各色布疋兼賣當時彩紗綢緞對雙振商標為記
 近有無恥之徒假冒本號字樣恐
 其魚目混珠至己酉年再加合振
 織印字號在各色布疋上并彩綉
 內以別真偽家 諸君惠顧請為
 細認庶不致誤本年經向英政府
 註冊存案別人不得冒混倘敢私
 自影射台板字樣雙振商標者
 宣統二年八月廿三日
 宣統二年七月初一日
 必定照例送官究治特此聲明

佛勃黎士門牌三號吉慶兩處招人租賃 諸君合意請即 玉臨
 佛勃黎士門牌三號與亞兒囑商商可也此佈
 宣統二年七月初一日
 亞兒囑商啟

能治 疾者 食草 廉士 大醫 生紅 色補 丸也
 一曰齒牙痛無不見有韋廉士大醫生紅色補丸之奇效遂立意試服之即於夾石專
 美大藥房購到數瓶按法吞服大有影響胃口增進夜睡安寧及起美健後連服之實
 即止小便如常飲食滋補氣力復原而身體
 大醫生紅色補丸服後不遇月餘而身壯
 健更勝於未病以前余感其方無以
 報敬呈歌音聊鳴謝悃韋廉士大醫生紅
 色補丸所造神效創製之新藥能健胃
 力之胃弱得生動力使一切消化之功由
 原以至康健之地步也是丸常如此法已曾
 醫治胃不消化夜不安眠腸弱失調
 酸汁不化頭痛頭暈大便閉結
 各種因大便凝結與血脈不潔所致之病以
 及腦筋失調等症韋廉士大醫生紅色補丸

DIETHELM & Co., Ltd.
Sole Agents
SINGAPORE.

新嘉坡
利直南
有限公司
代售



老正庄
紙烟包

一千九百一十一年元月二十號

區允和興陽種子丸

種子固本之道首重精血... 陽物不舉一也... 腎精五醜也... 也尿後反滴... 此種病難醫... 秘製此丸... 李堂取丸... 陽物異常... 久而不洩... 種子第一之聖藥也

人生天地之間... 成人形或過胎... 也堅二醜也... 也夜多小便... 也陽物短縮... 也夫房事失欲... 先天不足... 予照不足... 若有此症... 必交合保... 真乃固精... 母瓶銀元

總發行處
會豐商店
中法藥房

天喜堂名馳老牌調經丸

老舖在香港中環泥街口
天喜堂商標
若非萬全敢獨沽一味

記為圖牌老用標商准稟
正舖在羊城西關光雅里

丸經調經老日效藥調經之合平製製加自中製此

稟准商標別人不得冒效福建林肇春製

宣統二年二月初二日

治一二月胎動行經或肚痛
治三四月胎動行經或肚痛
治五六月胎動行經或肚痛
治七八月胎動行經或肚痛
治九十月胎動行經或肚痛
治經來或多或少或遲或早
治經來或黃或淡或紫或赤
治經來或白或黑或淡或赤
治經來或痛或不痛或不一
治行經肚痛大便閉結
治遠年閉經近月閉經
治子宮虛冷不孕或胎前
治胎前產後諸症
治產後血暈或血暈不止
治產後惡露不盡
治產後腹痛或肚痛
治產後頭暈或眼花
治產後心跳或怔忡
治產後自汗或盜汗
治產後一切婦科症
治產後一切婦科症

石叻馬交街
大吡叻哥羅里
檳榔嶼
芙蓉
怡保
吉隆坡
麻坡
峇株巴轄
居林
峇株巴轄
居林
峇株巴轄
居林

凡各貨物俱用馬嘜

羅奇生



經在大英政府注册

別人不得假冒影射

總發行處中街門牌式十八號羅廣同濟各款藥酒

羅奇生

自辦各色洋酒
自釀各色米酒

發行

丹戎巴葛門牌二百六十八號奇發
牛車水第拾號
新北索二十二號
小坡大馬路四百六十九號奇祥

自辦天津美酒

噴 奇 生 酒 叻

LOH KEE SENG SINGAPORE

本號支店 天津羅恒益 各種美酒 向滿金山各埠 久已馳名 今承本坡酒例改良 辦來

天津各色美酒

發沽 香淡味美 確為洋酒正裝 與別家轉托扣雜者不同 請為嘗試 當知真偽

LOH KEE SENG SINGAPORE

羅奇生酒房

本號致和港好米酒九州府人知之茲如法在本坡蒸釀純用藥米醋釀成並無火酒花糖雜質

自蒸正氣各色米酒

大有壯氣補血之功故無燥熱肺之患凡屬中國人請試自之 本酒房啟

躉賣格外相宜

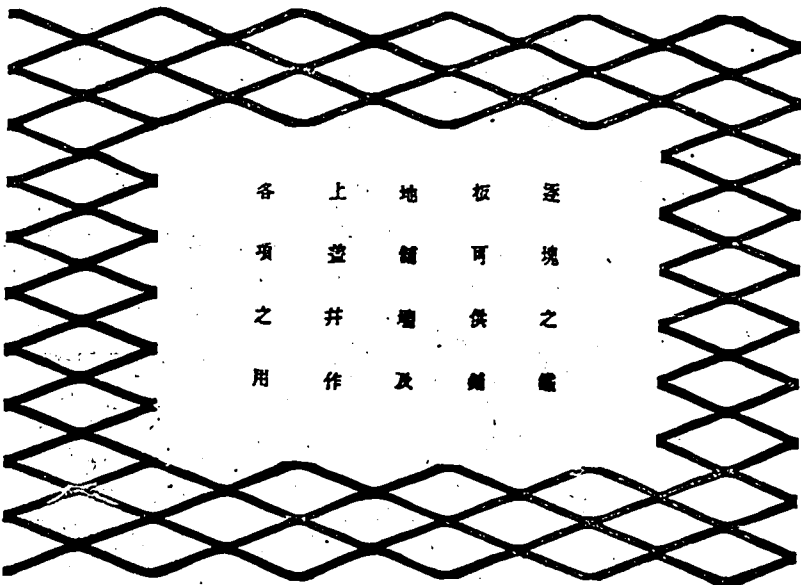
由本號代報運出 水免稅酒價更屬 廉平比之 貴客 親到香港購辦更 為相宜便捷

宣統二年正月廿六日

| | | | | | |
|------|------|------|-----|--------|-----|
| 玫瑰露酒 | 銀九角 | 汶酒 | 銀九角 | 廣同濟跌打酒 | 四角半 |
| 茵陳露酒 | 八角二占 | 紹興酒 | 五角半 | 廣同濟風濕酒 | 九角半 |
| 蓮花露酒 | 八角二占 | 黑糯米酒 | 五角半 | 廣同濟百藥酒 | 六角半 |
| 五加皮酒 | 八角二占 | 白糯米酒 | 五角半 | 廣同濟毛雞酒 | 七角 |
| 史國公酒 | 八角二占 | 宵梅酒 | 六角 | 廣同濟衛生酒 | 六角半 |
| 高粱酒 | 銀九角 | 芋根酒 | 六角 | 廣同濟三鞭酒 | 六角半 |

牙 直 里 告 白

此種鐵板天下各國均已通用能助灰土而使之更堅以此而和灰土則省甚



逐塊之鐵板可供鋪地鋪牆及上蓋井作各項之用

以下所列各處皆有鋪
此種鐵板

新加坡之大會堂

有祿大酒店

自來水池

吉隆坡之渣打銀行

網略之法國銀行

檳城之滙豐銀行

施康閣之參政司署及

廿多屋宇均用此種鐵

板本公司貯在倉中甚

多 諸君有欲詢問詳

情者本公司深願詳為

告新特此佈 聞

牙直里有限公司謹啟

GUTHRIE & Co. Limited,

白 告 司 公 限 有 里 直 牙

埃惹勝之三品酒此標之
 酒銷流于華人各大公館
 及甚多著名商人所購飲

英一千九百零九年正月一號



蜜 酒

新加坡牙直里有限公司謹白

新加坡牙直里有限公司謹啟

企公牛乳天下馳名告白

本廠造製牛乳歷有年所為寰球第一色白而潔味甚香
 濃得化學之新法其無上之妙品老年服之可以還童幼
 年服之可能強壯銷數之廣英國為最日本香港新嘉坡

印度南花

旗香金山

盤門等處

每年產銷

五百萬箱

亦可開星

夫極夫當

此中國力

國自強戒

總社會林

體操

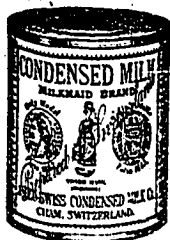
願諸君

Milkmaid

BRAND

Milk

See that the MILKMAID Trade Mark is on every Tin



Largest Sale in the World

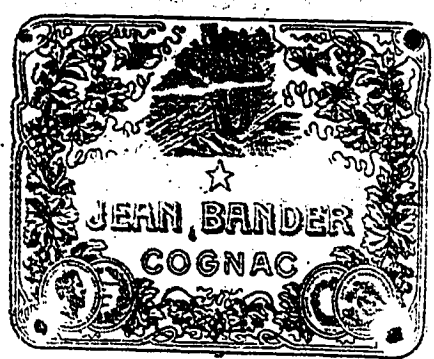
西一千九百零八年三月廿七號

企公牛乳公司主人白

立若以此乳服之不但身體強壯可資衛生而
 尤宜時服精神百倍於國於身裨益不淺
 請君試之始信言不虛也

名酒宜沽告白

取者通佈 諸君知之 燕豐拿 乃是角匿之 萬國池 酒類
 然此類沽 價出公平 爾照國家 新章甚多 德芬亞 名之



標頭既能 作為常酒 入口本公司 茲願告知 諸君無誤
 如有必須 沽買酒類 拿之角匿 萬國池 酒類 此佈

新嘉坡牙直里有限公司總代理

利直南有限公司廣告

本公司所沽之正命鐘標久已通行已蒙諸君所共鑒不意此洲酒流過盛奸商志圖射利致魚目混珠不分失愈而 諸君有欲以飲此等假冒酒者當審甚大本公司不得不將此中詳細佈眾週知免受棍徒之害此不但本公司之益亦諸君同受之益也敢者所近來竟有

棍徒假冒

本公司正

金鐘標其

標圖快也

本公司之

款式少有

不慎受害

甚深因本

公司所沽

之正命鐘

標不惜工

本係以前

上買醫料

或以故會

飲此酒者

雖知其益

送蓋雖名

而棍徒假

冒酒之氣

味雖同損

新嘉坡五馬路嘉怒鈕公司
專辦各項美酒總代理
前在嘉怒鈕公司



嘉怒鈕公司

發大異姑其所故之價比之本公司更廉本公司所運到正命鐘標其標頭經已稟官註冊凡有假冒此標者本公司定向公堂控究決不寬恕有欲購本公司正命鐘標者務必留神細察勿為低貨所誤再者本公司正命鐘標有所刊標頭為益茲將標頭三式附刊報中以免誤認謹此佈聞
大英一千九百零七年二月二十號
利直南有限公司 謹啟

BUCHANAN.

苗加丹威實杞酒會供

英皇及我制軍之酌飲



酒係此酒為第壹上品

在於市上所沽威實杞

英一千九百零九年元月八日

總經理公司

酒池蘭萬標車風正 酒池蘭萬國法正

WINDMILL BRANDY.

店此均有發售
 均須注意
 必類注
 須類注
 意類注
 重類注
 宣統元年閏二月廿六日
 每樽價銀一元各處酒舖與公司同啟



及取入者博本乃公係司法通國佈萬國諸君知悉此標萬國池酒係在法國釀成以

記為標狗雙

悅喜然必試嘗經一許推所醫名由係酒池蘭萬標此

雙狗標為記

雙狗標為記



或製于提皆用全酒池蘭萬標此保可

本為因廉最補其上市于在半角二元一銀價樽每

試一人眾供以並銷坡在酒之類此再欲司公

下列名店之酒此賣沽將茲

- 舖興號
- 恒興號
- 錦昌號
- 和昌號
- 廣裕號
- 清公司
- 振源興
- 榮德和
- 泰昌號
- 成發號

專售馳名捲烟告白

啟者環球上所製之紙捲烟枝多矣未有如櫻欄樹捲烟
 之佳者此烟名曰加勝巴票此票之捲烟第一精良及在
 市上行銷其價值又屬最廉此烟係將頂上華衣領之烟



葉捲成此等烟枝隨處
 均能採辦諸君有欲
 試驗者請到本公司索
 取此種之辦頭不取分

文 在于新嘉坡 網呀 西買等處之專售人乃係利

直喃有限公司有欲烟氣者以暢顯筋而又自珍其身體

請諸君 青為此舉

利直喃有限公司謹啟