

大清宣統二年

本報新編... 凡欲閱者... 每日出報... 凡欲閱者... 每日出報...

第八千五百廿一號

叻報

(本館在哥打勞得力門牌十一號)

庚戌七月十二日... 凡欲閱者... 每日出報... 凡欲閱者... 每日出報...

Printed and Published for the Proprietor by (二拜禮號六十月八年十二百九十一英大) No. 11, Cross Street, Singapore.

論說

論政府應撤領事裁判權... 刑律問題。撤收領事裁判權。刑律上必與外法相符。此先事之要件也。我國舊律新律。何嘗不參酌外國最良之制度。...

實在幼稚之時代。其種種各種... 以上二者。為此問題是難之大原因。宋卜我政府果有以實行... 宣統二年六月廿六日內閣抄奉... 上諭朝廷設官受職所重德廉...

一切加從寬大飲領大清律法... 宣統二年六月廿六日召見軍... 吳引珠

本館譯電

○中國民政部員抵英電音 初八日英京勞打發來電音云中國民政部員連奎現在英京政務處發給制度此舉係因欲設中國警察一如英制云

○飛舟歸之特色電音 初八日英京勞打發來電音云飛舟歸凡勝成懷德君曾由勿力強駕其飛舟駛至紐勿來致地內歷程廿五英里當時廿七分歸云

○航業團體之新電音 初九日英京勞打發來電音云現有數家著名輪船公司之代表員數名內含多加君曾南申君汝申君等同于西水月五號(即初二日)謁見理海大臣物出衣公海商新嘉坡議政局提出欲國規定航費議案之不應而明同抗拒官由麥加君詳細斥駁力言此議案有違英國律例及印王派人員之決議相沖實則此約(指各公司所訂運費之約)大有益于新嘉坡之商務及未嘗欲抽向日所無之開餉而議政局所提議案之舉動殊屬令人難堪及干涉港口之生

務實公以前所未見其責一爲比教使知在于新嘉坡之商務係屬開闢究竟其無防若照國家行此不之十涉勢必發現他處如

於十即近之五亞若日此時商務

...

呂衣公的各商深蒙同情及允兩詢坡督云 按坡督我制軍得閱此電特令各商務處儘速君代其致函實得力太晤士報報之主筆恩曾十三號(即初九日)勞打電稱五號輪船公司之代表員聯名利呂衣公時公作同情之答語并允與坡督商等情此既既屬該會諸人因奉制軍命令甚願告知是下事錄十一號(即初七日)得接利呂衣公電音言其願各代表員時曾已明曾使于前接于涉大半贊成及坡督宣佈之議案此議重大之事而且此事向來到此際接于已稱得各代表員倘若各人不再建議之例則當協力維持以免在于本處以爲難處難之事務將籌議云云其時各代表員承認已預備欲與坡督會商合于情之舉動而于意以爲將有困難之舉倘者係因預及既言之價值適于高昂故從讓事宜或者先所于于云云利呂衣公電曾止此語人又願再附片會坡督并未得獲本坡輪船公司會之代表員函件也 一千九百一十年八月十四號 譯律德溫水

...

...

...

...

...

一經查實必予重懲惟該督極早聞

○不學無術 資政院院議員新法都實國政政政各衙門一切求其甚明大老甚以此事恐一旦當所將迫則天下不來新法都各衙門所屬新政名不副實事者另是一途其時乃舞令文明明論時時新理者戲街爲之故又是一定政府暨各部長官於其所會來知及香押之一切文勢往往不知所屬乃一經問問今日借借手段須一一甚慮此其可慮者一也又各衙門所屬公事往往往西

...

...

...

...

○起用消息 邇來內政外交分嚴能朝廷深爲憂慮故有起用舊臣消息已如前報所載聞其世誤即其起用之一人則意以袁在北洋辦軍務多年刻正與袁海軍重立令其參預海軍事務實前海外籌參軍則自齊前往中促其出山而袁則自謂精神衰

...

...

...

...

...

京事

○嚴禁病民 擬府通電各省督撫恩請各府州縣嚴禁病民稅除奉請各省之租稅外不得絲

廣東

○民情可見 粵省各屬現因調查戶口編制門牌事每有抗阻或甚者如新安之內鄉大鵬處處日或開城大兵監地防劫劫情甚只茲聞等事甚聞又有永安縣知縣劉厚制以調查戶籍民情抗阻等事告諸督院督院擬立即批飭廣東自治籌備處會同巡警道飭即督同巡警親視各區實或開導趕聚調查擬派各區各區時日該處巡警即核明飭遵辦理云云辦理奉札後官於日前備移劉道一體辦理矣

饒燒龍江香山洪澳鄉求乞仲寬
一路入城手廣府署聽候呈遞
與關係因該鄉有燒其申同鄰何
李某謝福沙田之事現該鄉協和
堂王三才等聯同到省通稟各吏
以憑核議云

○經費有云 勸業道久欲將大
沙頭嶼築名之日海心埠以備將
來初律學醫醫國之地但須經費
三十餘萬金如經費之浩可陳確
賦尤近款十萬其餘款項不肯担
任各情稟詳前仰陳勸業道不能
速籌辦目的現又據該督督飭飭
籌運兩司在各商號担水借款二
十萬俟學館人等承領即先提款
歸還等語該督即將此情轉飭兩
司酌奪開兩司亦均商安承辦行
將以圖奏亦立案不入即與工云

○洋商議案 去月廿七七號
總羊城內路四區廣兵原由有少
尼在華林寺剎院開信誠報於內
李區官即同巡官護兵到該信處
該區官而入見尼一人坐一邊該
信與十餘信男子(即亞錫之弟
○坐一邊即帶回區所被老尼供
年四十八歲名亞林(實亞全)
其徒亞愛(實亞錫)年二十歲
係往寺內送其信物然處修尼
因該信外出大便往住區信處送
四五二個并求收留亞愛之弟亞
地為徒等語惟該區官守府人
樓雲曾二十六號十一號半鐘有
約二十許之尼至寺而入區信處

當時見者即欲稟巡警局內時已
夜深後二十七早五點鐘即行往
知警兵謂其時太早不便回明巡
官長至五點鐘即由李區官親到
該處一並帶回云該信尼到局後
李區官傳該寺方丈術階到局術
階呈出一稟請嚴懲淫僧稟內奉
涉多人且平日該方丈與區信尼
清等僧互相有案該區信尼
四人一併解府署其中實情如何
容當查明報

○亞錫登女尼亞理亞姓何至華
林寺剎院開信人派信處坐談一
案查係由該寺方丈術階詳前
致現由警署副委員訊據亞理亞
現在第十甫亞錫登制妻亞尼昨
日因小徒亞林患癩帶至華林寺
投毒僧人嫩然診脈適伊外出大
解不遇信轉入歸錫之僧人派信
精醫亞錫並無別情又據亞林供
同前情實之派信供稱不歸信與
女尼走入私家與女信事各等供
訊畢術階道回區信押候醫醫
諸勒令送信女尼亞理亞理候
核辦云

○該寺粵商電請爭理制紙賭
賭票局分致各善團自治會鑒粵
聖制加一倍暨政處提撥公
係以無從償實之規費約既賭餉
不但與官督理加聖制餉無異
餉之本竟未及且與與前督奏
無輪聖制何致均先撥抵賭餉本
有允准之案案不致深恐賭事不

除反增負擔同人會議公決暨
餉擬至多以宣統元年累人為要
餘先悉移抵抵不足補其以北
出規費移抵抵是有餘任部提撥
先由粵呈督憲代奏如恐無效并
聯各埠分呈督憲電懇務除賭
害而止已分致京滬漢港天津廣
東會館同人叩

光緒三十二年開奏請派充新嘉
坡商會總理事以來熱心公益
見其勇為賑災賑捐不辭勞瘁如
近年金山地震火災於准海水災
香港風災廣東八邑及漳泉等處
水災無不捐貲救災以惠災黎而
其與游南兩等小學堂交好集
議卒成于成端海外僑民之盛向
開外埠學堂之先其具事尤勤厥
功獨偉核其前後任事年已與
部部駁難定章相若茲以積勞病
故該商會總理等不忍沒其前勞
懇請公部尤是見與情之愛效合
無神選 天恩俯准將新嘉坡中
華商會已故總理前廣東補用道
吳世奇賜卹從優議卹以獎賢勞
而資勸懲出自逾格 鴻慈謹附
片具陳伏乞 聖鑒訓示謹奏
○憲廿四號 得後置電云陳君
謙福之尊慈吳太夫人已于昨晨
七旬四十分鐘歸終于鹿啤實得
九門牌十六號之宅中內醫云
按某太夫人適有丈夫子三女
子子三均已婚嫁孫四十八曾
孫三十九邇來方慶七十日八
之壽辰

本埠

○部文照錄 頃接本坡商務總
會送來部文一扣并抄錄其片奏
之稿此奏始為該總商會故總理
吳瑞珍擬請部者爰錄錄以
慰眾望 農工商部為札飭事宣
統二年六月二十日本部附奏新
嘉坡華商總會總理吳世奇積勞
病故請卹一片奉 旨依議欽此
欽遵除咨禮部照卹外合行恭錄
諭旨抄錄原奏札飭商會欽
遵可也此札(附抄件)再此部
接據新嘉坡中華商務總會正總
理吳世奇等稟請查職會前總理
吳世奇知縣福建詔安縣由附貢
生制相花翎三品銜廣東試用知
府奏保選員仍留原省補用商
南洋首先組織商會身充總理任
事三年凡海內外各處信實告急
仍捐鉅款樂輸救災復辦同人
創設南洋學堂開辦至今成效頗
著遠近光緒三十四年十二月間
積勞病故公議懇請奉奏等情到
部臣等伏查該總理吳世奇於

禁賭防疫 閱昨十一日本坡
國家憲報特刊云巴該島及三末
兩埠已有危險及傳染之霍亂症
流行外有來船如例禁港以俟查
驗云
○是否瘋癲 吉靈人馬勿加野
按稱初九日下午四點鐘同稱

光緒三十二年開奏請派充新嘉
坡商會總理事以來熱心公益
見其勇為賑災賑捐不辭勞瘁如
近年金山地震火災於准海水災
香港風災廣東八邑及漳泉等處
水災無不捐貲救災以惠災黎而
其與游南兩等小學堂交好集
議卒成于成端海外僑民之盛向
開外埠學堂之先其具事尤勤厥
功獨偉核其前後任事年已與
部部駁難定章相若茲以積勞病
故該商會總理等不忍沒其前勞
懇請公部尤是見與情之愛效合
無神選 天恩俯准將新嘉坡中
華商會已故總理前廣東補用道
吳世奇賜卹從優議卹以獎賢勞
而資勸懲出自逾格 鴻慈謹附
片具陳伏乞 聖鑒訓示謹奏
○憲廿四號 得後置電云陳君
謙福之尊慈吳太夫人已于昨晨
七旬四十分鐘歸終于鹿啤實得
九門牌十六號之宅中內醫云
按某太夫人適有丈夫子三女
子子三均已婚嫁孫四十八曾
孫三十九邇來方慶七十日八
之壽辰

德華銀行廣告

花磚出沽

啟者特字通知本銀行大寫字樓坐落上海路各大商埠
 人則在于德京已概收足資本七百五十萬兩 分設
 在德京 北京 神戶 橫濱 青島 威麥 以下所列乃本行
 口 濟南府 香港 青島 威麥 以下所列乃本行
 及主人名字 在德京 哥尼里芝施滿期(此乃勃魯
 施芝士德銀行)乃力申拿尼士干院宜沙呂德 紐芝
 銀行 爾士勿里芝魯拿 嗎里拿萬年宜沙呂德 茲
 花萬年及燕拿士直里 羅勿華佐聯公司 奧拿呂聯
 公司 在佛羅弗 奄爾溫羅士似及摩 耶德羅士
 芝士丹 在威麥 志里芝銀行 在哥連 沙呂奧車
 威公司 在威板 嗎里士芝海彼衣歐及華些銀行
 在莫京之銀行 晏奄羅士似及子 莫京之榮年及士
 奧有限公司銀行 起芝銀行之莫京代理人 乃力申
 拿尼士干院宜沙呂德 本公司在于來往理期數每年
 利息二巴仙 若欲知長短期利息來詢便悉 凡銀行各
 項生理及匯水生理皆有經營此佈
 宣統元年七月廿四日 司理人爾夫基羅德啟

啟者特字通知行淡卑尼士施陶磚廠常有各
 色及各款花磚出沽此磚之色澤能合購者之
 意本廠所製之磚比之本坡入口者更為上品
 諸君欲知詳細請赴亞吉門牌九號詢問便
 悉特此佈 聞
 英一千九百零九年九月九號
 淡卑尼士施陶磚廠廣告 啟

天喜堂馳名老牌調經丸

老舖在香港中環坭街口
 天喜堂商標
 正舖在羊城西關光雅里



老牌調經丸
 記為圖牌老用標商准稟
 若非萬全敢獨沽一味

治一二月胎動不安或肚痛
 治三四月胎動不安或肚痛
 治五六月胎動不安或肚痛
 治七八月胎動不安或肚痛
 治九十月胎動不安或肚痛
 治經來或多或少或遲或早
 治經來時腹痛或大便閉結
 治子宮虛冷多年未孕
 治胎前產後諸症
 治血山崩漏或崩漏不止
 治產後惡露未清
 治白帶赤帶或赤白帶
 治一切婦科百病
 每料一元

此丸專治婦科等症如孕婦按時服之每服一元
 不用戒口平日服之能強子之金丹也每服一元

廣州西關光雅里
 佛山福祿街
 梧州大南門
 汕頭南門
 香港中環坭街口
 澳門大馬路
 上海大馬路
 天津法界
 北京前門
 漢口英租界
 石岐馬交街
 宣統二年二月初二日

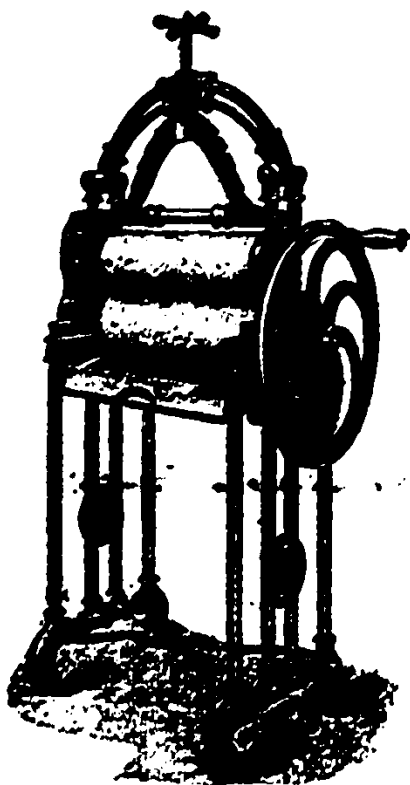
九龍調經老日故授傳牌老之命王夏某部京自得方此

LITTLES RUBBER MANGLES.

司 公 直 里 然

本公司內有鋼質碾棍 力漸成帶碾棍 木質棍之機車發售此車既合本公司所沽著名

之彈弓可以將棍自行抽起 鋼質碾棍每輛八十元 力漸成帶碾棍每輛六十五元



每輛五十五元 木質碾棍每輛四十元

諸君有欲觀閱者請取特製之清單便悉其

詳矣



特製科刀式之割樹乳刀實
價每羅七元每五十羅二十
六元每一百羅五十五元本公
司備有特別之清單贈人不
取費用

木質碾棍每輛五
十元

本公司出售上式

之碾平樹乳車

諸君採購本公司

可於彈弓兩條

嵌合鋼質碾棍車

每輛七十五元

力漸成帶碾棍車



割樹乳之能刀每

羅價銀九元每一

百羅價銀七十元

刀內每羅三元七

角半

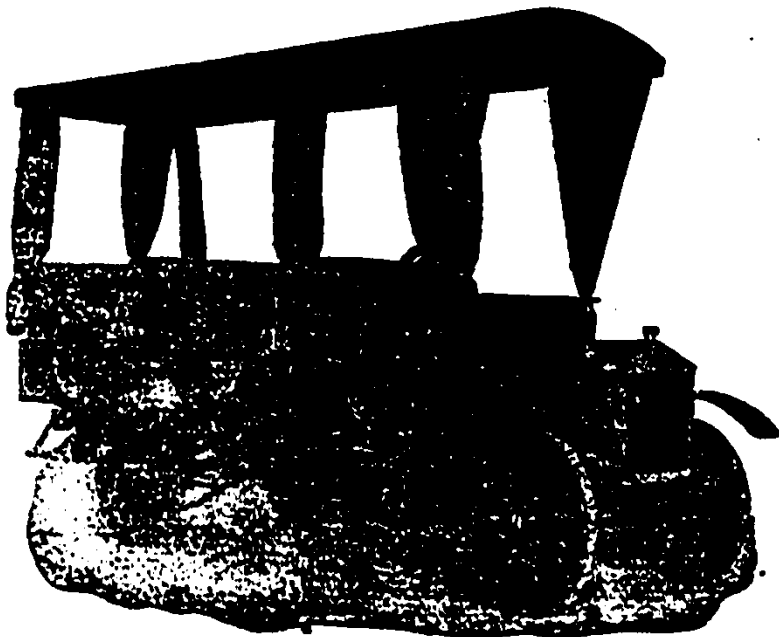
一九一八年十一月三十日

然里直公司廣告

McAlister & Co., Limited.

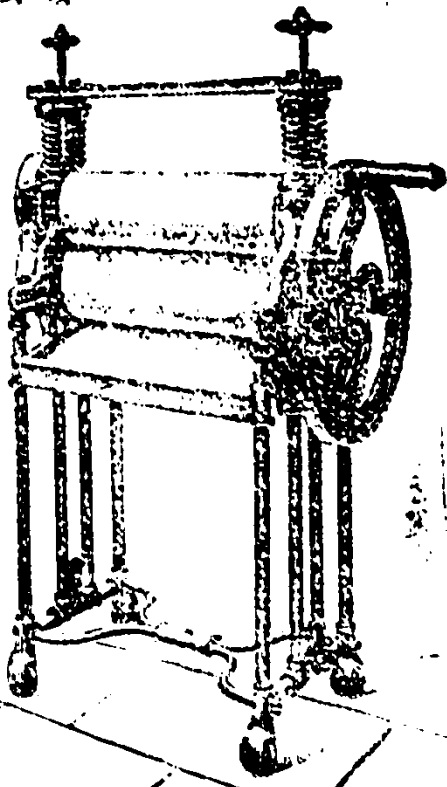
白告司公限有打士星加麥

啟者本公司特字通佈 諸君知悉本公司之寫字樓設
在峇厘星律發沽樹乳園所用各項機器此等機器時常
預備圖各大型乳園均有向本公司採辦機器



圖車打康客載

本公司發售右列圖式之載客康打車現在四州府之項
便裝亦有此車三輛 諸君欲知各機器之價值請到
本公司內面詢便為比也



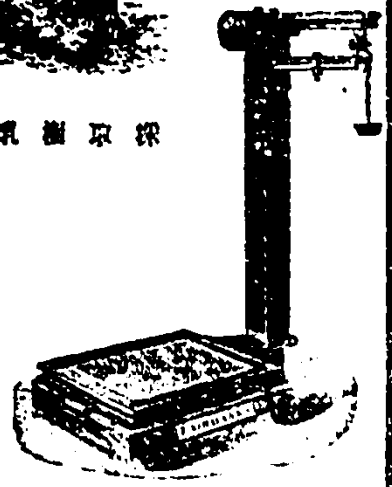
圖車乳樹



圖器乳樹取採



圖錐鐵



圖磅

時報附張



大清宣統二年庚戌

七月十二日禮拜二

隨報派送不取分文

要摺

前使奧大臣伍廷芳奏請勿以不易服摺

賽爲世風日變，華宜許的沿革，以定民志而維利權。恭摺仰祈
 聖鑒事。竊臣恭讀前命，奉使奧洲。本年隨赴德奧古三國，呈
 遞國書，道經中兩奧洲各埠。接晤華僑，莫不慷慨奮圖，忠愛
 出於至誠。惟前赴德奧，改易國號，則十恒八九，與前未變勞
 益者，亦復高懸頂上，深冀固閉，惟恐人知，臣當以國家制度
 宜如何恪遵圖守，免習成習，再三勸諭。據該僑民等以新制
 變下乘，屢被外人譏笑，甚且加以種種不美之名，有時竟爲船
 所撞，而其不便作事，妨垢衣衣，尤蒙苛愛，况機器製造
 、隨肆林立，因茲從而陷於危險者，時有所聞，似此諸多窒礙
 、迫將披瀝難明，並非故爲違異，可否代遞天詔，懇懇朝廷
 、明降諭旨，任官商士庶，得裁去長髮，改易國號，與各國人民
 一律，俾免歧視，且使將來歸國，故鄉父老不敢責其異已，而有
 所爲難，則僑民厚系祖國之心，庶幾表白等語。臣詳加體察該
 僑民等所陳各節，向屬實在情形，竊以爲髮型似不妨勿裁，而屢
 制則尤不可更張，蓋人之一身，髮最無用，官考歐洲各國，自
 年以前，男子髮型，額前結束，與吾國今日之制正同，徒以子
 內大勢所趨，非此無以便交際而獲應付。故數十年來，各國人
 民，一律裁髮，遂成習慣，比來交通既廣，海濱之士，日觀西
 乘寶蓋，紳民游學，與夫各省選派學生，留學各國，莫不裁髮
 易服，以與其官商士庶相周旋，幾人而與之化，以故數年以
 來，廣從從風，幾有江河日下之勢，人既因乎髮一端，不故自

異於人，而游歐者漸浸承歐風，入奧者亦盡承奧制，雖以數十
 年之典章文物，爲歐奧人士所愛慕而健羨之學服，亦一旦棄之
 如遺，而不思少恤，官考各國服制，博源於康古，而大盛於我
 朝，揭茲深衣，短袂衫裙，各適四時，尤便結束，設彼俗之粉
 領，華服，革履絲冠，其躬簡雅俗之遊，正未可同日而語，且西
 人服制價值甚昂，遇禮必須易服，每價不下數十金，所費尤
 鉅，國家興富於民，豈容任其暗爲銷耗，即如日本維新，雖改
 從西制，而其所注重者，亦祇爲外交體面，臣往年隨使東洋，
 接見彼國官紳，若伊藤博文等，居慣無慮，仍係保持常服，不
 過飾裁去髮型，其原有之禮制，沿用至今，藉制除變者，
 所博者祇在虛名，而保存服制，所爭者乃在實利，利害大小輕
 重之關引之，至爲精審，備或成剪髮之事，忘已衛人，驚外自
 貶，於國民忠君愛國之忱，不無妨礙，不知剪髮者其形式，忠
 愛者其精神，我國家深仁厚澤，垂三百年，國民愛戴皇仁，快
 觀論風，因分時感，固已有此變髮如是，無此變髮亦如是，所
 關精神上之忠愛也。

靖亂

未完

重覆防匪 ○現軍機處電粵飭嚴密稽查私運軍火等事茲
 聞粵督電覆略謂粵省與粵澳最近私運軍火勾結甚多謀謀繁興
 分自前開早派派員赴港澳嚴密偵探一面督飭文武加意防範並飭
 各團紳卡認真稽查但沿海千里港澳紛歧輪船糾紛不絕防不勝防
 惟有嚴飭各路文武隨時加意防範毋任私運軍火入境迭被搜出作
 弊及拿獲台匪以明照辦在案近日廣州府屬龍川縣與嘉應屬長樂

與曹兩縣連界地方有匪徒勾結謀起事現會商陸路奉提督調發馳往相機剿辦嚴密防範設法偵拿首要不致釀成巨患除照來電再飭地方文武海關隨時密緝嚴查杜絕私運軍火入境以遏亂萌外請飭三令樹勸仰

勸匪要電 ○系督現按潮州鎮和國賢忠勳道吳國飛電崇報長樂縣著匪曾九等勾串外匪二千餘人有約期起事等情大吏據此當即電覆略謂長樂縣著匪曾九等勾結外匪聚眾約期起事不法已極幸應速為撲滅而思未萌特電復該鎮即親往會商調分統(即左路巡防營統領)及于令廣派偵探一面安撫佈置相機剿辦並派偵探勿任滋蔓並將剿辦情形隨時續報及電請奉軍門嚴飭各該營弁一體妥為佈置相機剿辦以遏亂萌而保治安云云

勸匪防風 ○潮府陳守近奉道憲巧日封封尋足轉開頃奉督憲治電密開頃接中機處六月十六日電開現在人心不靖匪黨與聞有匪徒在粵東粵西湖南等地方暗中勾結希圖起事等情務祈嚴密偵巡妥為防範並飭各州縣認真查拏毋使私運軍火入境是為至要等因除電復並分飭文武及團練卡認真查拏查防嚴外用特轉達務望督飭各屬文武地方官隨時會同設法嚴密防緝偵知匪徒或煽謀亂及私運軍火入境情事立督弁勇嚴拿務究按辦毋稍疏懈為要倘設無察督致釀事端該文武不能担此重咎也切切等因仰即轉飭所屬一體遵照等因陳守奉此已派足特緝所屬遵照矣

京報選閱 ○汪守拱宸前往新安縣辦理內務等村廣福大憲原詞錄下竊卑府於六月十七日馳抵新安縣即日將所聚婦女業已解散及到縣日期先行電稟臺台在案十八日奉憲台囑電委員汪守復電當時因何起事以致聚眾滋鬧等語令前該縣將係屬文實為首煽惑及文南之妻安爾等送會訊辦又新安縣縣明電稟稱有會黨百數十人夜圍在光前山山會等情是否屬實其中有無勾結外匪希圖起事情形即電切查明詳細稟報核至門牌要政所防疏縱守必須會同地方官縣紳各安籌辦法固不可輕於從切亦勿因循玩誤是為至要等因仰見督憲嚴查督懇請求民要保衛地方無微不至欽佩莫名知府到縣後接見附城及內鄉等處各紳多以此事初由西鄉生員鄭文真與調查員鄭善鈞以快訟地鄉文真等唆使知府地方官等來連串槍指以致煽動內鄉圍成上川

安南遊道會黨世糾眾及新會縣縣存會黨百數十人夜圍在光前山拜台一角防詢各紳所稱情形大略相同亦非虛語查新安縣屬東南最近租界西北與東莞屬善誠連密連濠澳匪徒出沒靡常時聚時散行踪詭秘均以租界濠澳為通衢蔽護警縣深慮其勾結外匪乘機煽亂不得不先事預防現已查確會黨首魁數名多派偵探廣嚴緝分飭弁勇嚴密查拏在案現在督勇已足查緝偵探嚴緝不致再行勾結多調奔戶口嚴飭門牌公立黨基礎要政地方官紳均把責任自應安籌辦法現經知府再行到切調解既往不存勿得再聽匪徒煽惑以釋疑定期無阻得各紳均以新安縣屬民情刁悍知成而不加恩威從嚴懲辦以懲效尤等語該紳口似半解新政過於激烈以卑府愚昧之見似尚抗阻自應查拏首魁解會從方易着手除會紳營務先往西鄉督飭各紳查拏情形分別妥為辦理隨時稟報外茲奉新團理合查明本案起事緣由現據大憲情形先行稟報云

四州要電 ○四州沙山紅炮數萬出現被官兵大獲擄獲數匪三十餘人內大六人既供首匪鄭富即正法 州官西陽州屬南石耶各地日前大出冰雹雷電交作打毀禾苗衝倒舍民劫甚多死廿九人傷二百餘人劫州督撥銀三千兩賑恤

無家可歸 ○某屬民受其公推之首領曲詩文頗有組織而阿色之王侍郎斥與之不相睦此大受起即欲藉其為寇陷曲計官電致縣令派兵捕拿曲詩文正法則無煽亂之虞云云縣縣分即悉知來命不料為曲所聞遂率家資王宅第時王家亦得有王之來電勸移家資為已成行美亦為曲探悉遂委於路而殺之規在王侍郎聞知此倘痛哭不已

平賊事止 ○羊城平賊公所前因春夏亢旱米價飛騰由眾公決並經稟督奏明粵省舉辦平糶由撥助備四萬兩派合各善團捐欸自五月中旬起至七月中旬止以兩閱月為期現各滿期而各地早禾亦均收潤該公所自五月十二日起則至七月十二日實屬恰滿兩個月現擬商議止辦一切云

續辦平糶 ○初二日平糶公所集眾公推陳吳司主席麥曉屏盧輔辰曾本公所開辦時照預算或購足米石共二千七百七十餘石嗣因米價稍昂由公所派員四出購米平糶者比預算表較多計本月

十二日止辦會應存米九百餘萬斤如決定停辦擬將餘米轉交米埠發賣以清舊尾江少登會此次餘米由米埠發賣向應虧折若干登會約須虧本萬餘兩江會與其虧在市面何如再辦一月以惠貧民惟展辦一月秋從何出虛實續辦一月總須虧折三千餘兩不敷之款均應預算請研究泉源除應會撥款外應由收買公所續撥一萬兩另請陳臬台據情會同辦台同明督憲添撥官款實行續辦一個月以維大局

又倡平糶 ○近來米珠薪桂羊城內外前行平糶之舉各貧民均賴手糊餬來茲聞新興縣某村素稱富族日內有某某擬聯合同志在該村內開辦平糶俾各貧戶得沾實惠擬日開即實行舉辦可謂熱心公益若樂均沾矣

廣州擬停辦酒以救旱荒之來往電文 ○廣州統一財政公所電粵廉肇近因天時亢旱米價驟增除示禁私運出口暨勸富紳開倉平糶外并擬援照向章將七八兩月酒餉停辦以裕民食乞示週知府志以知縣潘開敏(轉電)廣州守將台電電悉廉肇米價日增應准將七八兩月酒餉停辦以裕民食仰即示禁并就近飭商選購辦有

沙市時疫 ○湖北沙市年為長江上游通商口岸該埠附近之利枝江江陵等縣夫蠶木業極重故饑民之盤踞於沙市者常有數萬人現因時疫傳染人傷民發生疫症每日死亡之人甚多棺木貯存皆食之一空其無力者則棄屍於河間此症初起時向太醫父奇痛旋即臭孔血出約一時期即令人無從施治亦奇症也

告白

吉慶初選廣告 ○如有茲有粵吉實得力門牌廿一號及禮佛物士門牌三號吉厚康慶和入租賃 或聯合等項即 玉臨 佛物士門牌三號與亞兒鳴燕商可也此佈

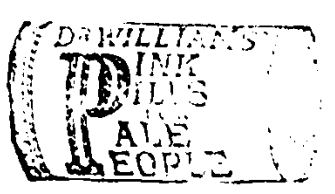
宣統二年七月初一日

亞兒鳴燕謹啟

扶弱濟貧

○著名吳滋居民自述久患疾苦用費醫藥資二千餘元毫無功效後獲身康士大醫生紅色補丸竟得十分全愈可勝熱病傷寒等症皆使人身必於衰敗故凡此等病者幸而獲愈之後則必常現失血之情形一病到此地步雖有名醫亦難望其之康復後康今願將此病狀及醫藥所獲痊癒者明誌於此士大醫生紅色補丸有非治疾之功使身健復原而精神百倍其人亦曾與吳松城及配藥師行東翁談其兩君彼皆稱贊為補丸大醫生紅

色補丸之感證如下云(余現年六十有二歲前患十一二年之久勞勢其劇烈雖幸獲命體極弱後此其苦身無日不痛胸膈痛呼吸短促心中忪忪悸悸病狀不一而足久加西醫藥劑更甚疼痛自思嗚呼之我不能再存嗚呼物謂海上之丹藥則費銀洋二千餘元毫無功效正在傷心失望之際於宣統元年八月十六日得康強指南一卷閱之而知治之法即購人拿廉士大醫生藥局購取康強士大醫生紅色補丸服之服後精神精力漸增胃口強健身體得有活潑之生故故按連服之各病全消迄今竟成否再改之新人面自臻真心無意者全而吳松城其兩君自述如得得草



康士大醫生紅色補丸之功效 康強之藥矣康士大醫生紅色補丸不第能我之疾之且能其我烟以之補蓋余前公患烟之疾歷年矣幸而得此士大醫生紅色補丸所賜我之力能助我漸復原之善余前自誇自正其烟以藥烟大將近口與康士大醫生之益者其烟皆信此丸為最速之藥也天下各處有烟不深弱之故而患最頑疾久之其功為康士大醫生紅色補丸所治愈使之十分康復永不復發者不知凡幾矣凡為醫藥中補血補腦補步之良方其新治之各疾如血薄氣衰 諸虛百損 陽萎不舉 少年虧損 胃不消化 用經失調 骨節疼痛 山嵐瘴氣 風濕骨痛 腰背痠痛 痛 左瀉右痢 脚氣衝心 乾渴等症 凡此等症皆能治之是也凡火火心醫治各病其信不謬矣康士大醫生紅色補丸之功效也凡勞過度吸烟成癮或因他故傷身者服此丸其功效更速也凡士大醫生紅色補丸 凡此等症皆能治之凡此等症皆能治之凡此等症皆能治之凡此等症皆能治之

AGRI-HORTICULTURAL SHOW.

17 to 20th, AUGUST, 1910.

COME TO

Stand No. 1,

GUTHRIE & Co, Limited.

告 廣 賽 預 貨 洋

啟者特字木求閱後
 於園林畜牧博覽會
 于西曆一千九百一十年八月十七日
 日期至廿號拜六日止即新曆七月十
 至十六日止是以本公司特備各種貨物
 該會場之第五段內深願
 利低昂本公司不勝歡迎之至願此佈
 西一千九百一十年八月六號

DIETHELM & Co., Ltd.
Sole Agents
SINGAPORE.



老正庄 紙烟包

宣統二年六月廿日

總發行處

區允和興陽種子丸

此丸專治男婦一切虛弱之症，如精冷無子、腰酸背痛、頭暈目眩、耳鳴眼花、四肢無力、精神不振、食慾不佳、夜夢遺精、小便頻數、大便燥結、婦女經水不調、赤白帶下、子宮虛冷、久不受孕、產後失血、氣血兩虧、面色萎黃、形體消瘦、百病叢生、服此丸無不立見奇效。每瓶一元，每打十元。總發行處：新加坡大馬路德記洋行。

利直南 有限公司 代售

號十二月元年十一百九千英

(HU-KOH-KU)



去風虎骨膏

嗎根代望即有利銀行告白
本行創設有年，茲將本行情形詳開如左：本行批准共備本銀一百五十萬磅，取定本銀一百一十二萬五千磅，已收本五十六萬二千五百磅，盈餘積項共有二十八萬五千磅。本銀行總行在倫敦，凡諸仕商存寄本銀行之項，其一年定期者以四厘仙息算，六個月定期者以三厘八仙息算，三個月定期者以三厘仙息算，來往短期則以二厘八仙按日計算。凡屬本銀行應為之生意，本銀行均可承辦。諸君光顧，請至玉惠臨商議便安。
大英一千九百零九年亦不里月十六號
嗎根代有利銀行總理人兒下士囑啟

十年偏正頭風
此症係因氣血不運，以致腦筋作痛，發時雖痛，亦覺其風，其痛不可忍，幸應速治，若有者之如不早治，則連他病由是形，幸持此丸，食減少，則病生為欲治此病，宜用去風虎骨膏力擦患處，用布包好，一刻之間，自速痛止，有人患頭風十年，不食後用此膏，乃痊，其效無幾，獲益不少，何其為之一試耶。

始創 LU'S SPECIFIC
TRADE MARK 登錄商標
虛詩如監製

內食之庄虎骨膏，則取效更捷，治法詳載單內。
本坡代售處：老馬路口萬山樓大寶號、大馬路口法藥房、大馬路口會豐商店。
外埠發行所：檳榔嶼新街口會豐商店、仰光巴魯口會豐商店、英屬緬甸。
主人盧詩如謹啟

跌打損傷
○內食虎骨膏大號價一大元
○外用虎骨膏大一元小五角
凡跌打作痛，皆因瘀血停滯，其間中，醫內則多用針灸之劑，或外敷寒涼之藥，而不知寒涼之藥用之，則血凝結，而不散，如水過寒則成冰，其痛尤甚也。大凡各傷，應先逐血為主，逐血之藥，非虎骨膏不能。取效跌打損傷，外皮無恙，而內當作痛者，速用此膏，症重者宜速食。

電 車 有 限 公 司 告 白

啟者本公司特字知照 諸君當開晏尼申橋時本公司之
電車由石叻門來者現在停止於然申碼頭由是日起電車
過本坡之港前往丁律本公司停止之地方茲將電車所往
各路分段之處列下 丁律及然申碼頭 忽勿里芝律及
嗎吉實得力 然申碼頭及丹戎巴葛 丹戎巴葛及浮羅
勿野尼波則 忽勿里芝律及石叻門 茲將每段之車費或
不及一段之車費開列 一號收銀五占 二號收銀三占
茲將上管全段之車費開列 一號收銀二角 二號收
銀一角二占 電車由清晨六點半起至入夜六點半止
止在兩頭之車站停止六分鐘 電車由入夜六點半起
至十一點半止停止八分鐘 以上所管最早及最遲之電
車由兩頭停止之處前來或前往本公司在麥千龍律之車
站此佈

英一千九百一十年三月二號

大英一千九百零六年六月二十二號

電車有限公司謹啟

凡各貨物俱用馬嘜

羅奇生



經在大英政府注册

別人不得假冒影射

總發行處中街門牌式十八號羅廣同濟各款藥酒

羅奇生

丹戎巴葛律二百六十八號奇發
牛車水第拾號奇興
新北索二十二號奇安
小坡大馬路四百六十九號奇祥

自辦各色洋酒
自釀各色米酒
自辦天津美酒

發行



本號支店 天津羅恒益 各種美酒 向消金山各埠 久已馳名 今承本坡酒例改良 辦來
自辦天津各色美酒
發沽 香濃味美 確為洋酒正裝 與別家轉托扣雜者不同 請為嘗試 當知真偽



羅奇生酒房
本號致和港好米酒九州府人皆知之茲如法在本坡蒸釀純用藥米醋釀成並無火酒花糖雜質
自蒸正氣各色米酒
大有壯氣補血之功故無燥熱肺之患凡屬中國人必欲飲此酒
本酒房啟

躉賣格外相宜

由本號代報運出 水免稅酒價更屬 廉平比之貴客 親到香港購辦更 為相宜便捷

宣統二年正月廿六日

各酒價目繁多 茲洋玻璃樽酒開列

蔡同德虎骨木瓜酒八角半

- | | | | | | |
|------|------|------|-----|--------|-----|
| 玫瑰露酒 | 銀九角 | 汶酒 | 銀九角 | 廣同濟跌打酒 | 四角半 |
| 茵陳露酒 | 八角二占 | 紹興酒 | 五角半 | 廣同濟風濕酒 | 五角半 |
| 蓮花露酒 | 八角二占 | 黑糯米酒 | 五角半 | 廣同濟百歲酒 | 六角半 |
| 五加皮酒 | 八角二占 | 白糯米酒 | 五角半 | 廣同濟毛雞酒 | 七角 |
| 史國公酒 | 八角二占 | 青梅酒 | 六角 | 廣同濟衛生酒 | 六角半 |
| 高粱酒 | 銀九角 | 牙根酒 | 六角 | 廣同濟三鞭酒 | 六角半 |

專售馳名捲烟告白

啟者環球上所製之菸捲烟枝多矣未有如櫻樹樹捲烟
 之佳者此烟名曰加勝巴果此菸之煙味第一精良及在
 市上行銷其價值又最廉此烟係將頂上華衣領之烟



葉捲成此等烟枝隨處
 均能採購諸君有欲
 試驗者請到本公司索
 取此烟之辦頭不取分

文 在于新嘉坡 網呀 西只等處之專售人乃係利

山响有限公司有欲烟氣者以暢購筋而又自珍其身體

者請垂 肯認此明 利山响有限公司謹啟

叻報附張

大清宣統二年戊庚
七月十二日禮拜三
第 二
隨報派送不取分文

外交

亦如耳耳 ○日俄新協約成立通商政府即經軍機大臣遞呈御覽閱焉致王閱悉之下甚為悲痛以為時局艱難固屬左右竟無一實心任事之人致國事敗壞日甚一日大有起用舊臣之意以備共濟危局云

粵人亦試其食我耶 ○粵江下游安東縣屬五里鎮附近光緒中紫江心沙土逐漸淤積已近洲渚形勢漸變南北三黑許東南地寬袤有七八里俗呼為爛草坪曠野沃壤墾殖等姓合開明墾墾自日照旋在此處廣置產業不及十年遂獲厚利迨日俄戰後韓人假日之威勾結日人惡圖侵佔故秋收之日彼即強來橫阻滋鬧尋事已不知凡幾擬控官交涉當道視為細故並不力爭置於若若無之圖而韓人即乘間移家佔住於今四五元已成極大村場約共二百餘家恐係韓人現由捕房查其開牛欄務商視為己業茲派某等以如此狀亦無端被逐擬將韓軍斥原領文契及我捕房開前情形交該軍自治會核議請由官府代為索回但刻下東邊交涉案件疊出者甚多恐地方官疲首受刑亦莫可如何耳

患盜

緝拿劫匪 ○番禺大石鄉鄉人何天衡以該鄉神靈酒未店被匪明火劫劫并將店東之子何桂培擄去等情稟奉水提札行廣州協委馬縣會督勇役上緊設法查緝何桂培一名查起給領并緝緝本案詳盜務視究治案云

匪劫

○羅定州之羅鏡墟左右盜賊劫掠婦女

捕男子賊牛不知凡幾至于強劫財物視為細事現各村民紛紛搬入州城居住逃避匪徒耳不忍聞雖經前任州官田文耀大加痛勸安靖一時匪解任之後禍猶如故有地方之責者其可忽哉

東江巡防

○近日東江賊風甚為猖獗水陸兩路神機處處匪多以致潮洲交界為出沒之區而作根據地為因該處其連連州之屬安平和等屬四通八達漢紛歧以致此余彼重貽患非鮮所以地方文武往往費於奔命茲聞潮州鎮道因督親行查察該處形勢通籌籌定以本境水陸兩路勇隊不敷分布一遇有警當有鞭長莫及之患特於日前抽調左路巡防隊之得力弁勇以便駐紮各要隘無事則嚴密防備有事則水陸協同以期固守地方而重防務現已據情電稟督憲核矣

韓江匪劫

○韓江盜匪向來猖獗自方多領捕獲後經已絕跡往來商旅頗以安甯漸來捕獲匪徒盜風復熾搶劫之案層見叠出行旅均有戒心州往來非約定成俗不敢冒進若不及早認真搜捕則岸岸之火將致燎原地方之責者宜早嚴辦以防患於未然耶

官兵緝捕

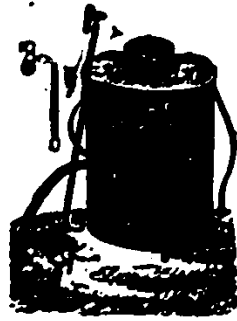
○現高州黃鎮培電稟督云高州南潯鄉期疫甚盛苗乘機勾串匪劫劫時有所聞誠非大舉清鄉不可高州匪徒兵軍勇防第道就近在慶屬各營抽撥一營前來緝捕以資鎮壓而肅風明云云

軍機詳報

○去月初無德楊中丞接獲粵督黃守宜等電稱詳報近有匪徒不時出沒並聞有匪黨七白現據該縣希圖煽惑起事請派兵嚴緝等語中丞接電立傳兵備總辦李統帥其派兵前往巡防並派札該縣會同巡防營李匪黨七白林秀德等

代噴水機廣告

啟者特字通知本公司專家代
 噴出之水極其細
 現在最大之樹乳園均有用作



殺滅茅草及各
 種樹根之用如
 用此器比之抽
 拔樹根之費可

減五十巴仙本公司可在于吉隆
 及瑞珍成坡係託 羅維夏巴君 爲

副代理人此佈

英一千九百零九年十二月十四號

啟者本公司現辦到英國最著名之
 鳳鳴標紅泥乃市上呼作紅毛泥
 來噴發售此泥乃用上等之材料製



成最能耐久 茲再介紹如欲採購者
 請到本公司面商價值從廉此佈

新加坡專家代理人慕娘有限公司謹啟

AGRI-HORTICULTURAL SHOW.

17 to 20th, AUGUST, 1910.

COME TO

Stand - No. 1,

GUTHRIE & Co, Limited.

告 廣 賽 預 貨 洋

啟者特字奉求閱者 紳商士女諸君公認本
 屆園林畜牧博覽會場設在坡中開賽之期定
 于西歷一千九百一十年八月十七號拜三
 日起至廿號拜六日止即華曆七月十三日起
 至十六日止是以本公司特備各種貨物陳列
 該會場之第五段內深願 諸君到場賞覽
 特此佈聞
 本公司不勝歡迎之至
 西一千九百一十年八月六號

牙直利有限公司謹啟

AGRI-HORTICULTURAL SHOW.

17 to 20th, AUGUST, 1910.

COME TO

Stand No. 1,

GUTHRIE & Co, Limited.

告 廣 賽 預 貨 洋

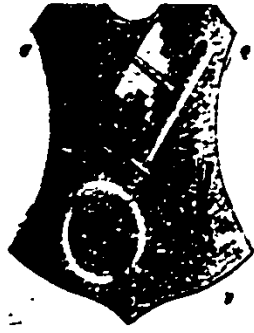
啟者特字奉求閣下
 紳商士女諸君公認本
 屆園林畜牧博覽會場設在坡中開賽之期定
 于西曆一千九百一十年八月十七號拜三
 日起至廿號拜六日止即華曆七月十三日起
 至十六日止是以本公司特備各種貨物陳列
 該會場之第五段內深願諸君到場賞鑑
 特此佈聞
 西一千九百一十年八月六號

牙直里有限公司謹啟

售發酒蜜

售發酒池國馬標新特上頂國法

售發酒品



本公司一家沽出無別家出售 諸君光顧須細
認蜂標頭為記並細辨香味方不致誤價甚相宜
倘有剽份之者祈早 移玉惠臨購買是幸
大英一千九百零八年正月一號



啟者本公司由法國新頂上頂池酒來叻
發售其酒清香滋味醇厚異常飲之誠可令人長血
氣壯精神悅顏色妙美無窮今市上所有偽池酒
無有能其右者諸君祈細辨中之標品也此酒向常



本號招牌之內有小紙包印註明華字新嘉坡明鳴也公司
者倘真若無此字樣即屬假冒祈為細認特此佈告
大英一千九百零八年正月一號 明鳴也洋行謹啟

啟者本行所設海運名 品洋酒來其功發售其酒係白酒
式發售有年沽飲 諸君莫不稱其香美奈近有無恥之徒假
冒本庄三品酒款式以圖魚目混珠情殊可恨嗣後 諸君欲
買本行白
頭三品酒
者祈細認

明鳴也洋行謹啟

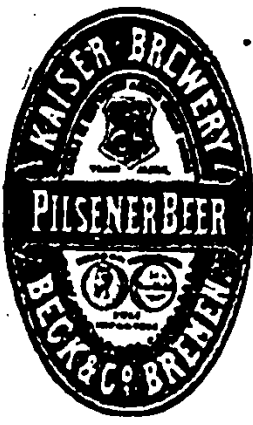
售發酒蜜



啟者本行向由各國名廠
運到各款美酒其酒之味
清香且能壯氣補血誠為
補品中之極品也凡欲購
者請認明本行之標記為
要此酒之味清香且能壯
氣補血誠為補品中之極
品也凡欲購者請認明本
行之標記為要此酒之味
清香且能壯氣補血誠為
補品中之極品也凡欲購
者請認明本行之標記為
要

啟者本行由歐洲辦到上等蜜酒來叻發售其酒甚佳茲將標頭
印出 諸君光顧祈為細認免致有誤近聞有無恥之徒假冒本行
標記標蜜酒出沽希圖魚目混珠殊堪痛恨今本行再行議定於酒
樽木枳內加一鐵線形以示分別倘 諸君有知何人假冒請到
本行報明即贈花紅銀二百大元官官定即能發給斷不食言再
此酒不能販往 加勝巴 三寶壟 四里末 望加錫 檳榔嶼
日理等處其餘各埠均能運往此佈 聞
大英一千九百零八年正月一號 明鳴也洋行

明鳴也洋行



售發樹織名馳



啟者本行所設海運名 品洋酒來其功發售其酒係白酒
式發售有年沽飲 諸君莫不稱其香美奈近有無恥之徒假
冒本庄三品酒款式以圖魚目混珠情殊可恨嗣後 諸君欲
買本行白
頭三品酒
者祈細認

啟者本行所設海運名 品洋酒來其功發售其酒係白酒
式發售有年沽飲 諸君莫不稱其香美奈近有無恥之徒假
冒本庄三品酒款式以圖魚目混珠情殊可恨嗣後 諸君欲
買本行白
頭三品酒
者祈細認

啟者本行所設海運名 品洋酒來其功發售其酒係白酒
式發售有年沽飲 諸君莫不稱其香美奈近有無恥之徒假
冒本庄三品酒款式以圖魚目混珠情殊可恨嗣後 諸君欲
買本行白
頭三品酒
者祈細認

利直南有限公司告白

本公司所沽之正命鐘標久已通行已蒙新訂所共愛不意此間竟有奸商志圖射利致魚目混珠不分真偽誠恐有誤以飲此等假冒酒者為害甚大本公司不得不將此中弊細細佈告俾眾免受假冒之害此不但本公司之益亦諸君同受之益也查所

標徒假冒

本公司正

金鐘標其

標徒假冒

本公司之

款式少有

不慎受害

甚深因本

公司所沽

之正命鐘

標不惜工

本係以頂

上質原料

或以故會

飲此酒者

雖知其益

遠近馳名

而視徒行

冒酒之輩

新嘉坡五坡嘉怒鈕公司
 辦事處在坡底小坡
 嘉怒鈕公司辦事處
 嘉怒鈕公司辦事處



嘉怒鈕公司

味厚而和
 發大其沽其所沽之酒比之本公司所運到正命鐘標其酒更覺醇厚且其價亦甚廉本公司定同公堂控究
 凡有假冒此標者本公司定同公堂控究
 一九一九年七月七日

RILEY, HARGREAVES & Co. Ltd.

司公限有立元夏里禮

啟者特字通知本公司自一千八百六十五年開設以來向營電氣 機器 機器師 製糖之
業本公司代理嗎嗎淡頂上新式製造樹乳車 本公司承造及安裝烘乾樹乳爐 代理勿力蘭

電扇此扇利用而價廉 代

運索車自來火車及機器由

三匹馬力起至七百匹馬力

止此車利用已第一價廉

大小用油各式車 各式機

車 特別抽水機器

代理勝士丹勃洛打公司之

新式頂上搬運車 代理光

圖花石此石係在歐洲著名

大廠所製 諸君欲觀可到

嗎南里律門牌五號本公司

之寫字樓察閱 本公司出

售種植所用之各種機器

機器師之機器 鐵 鋼等

物 本公司之機器師寫字

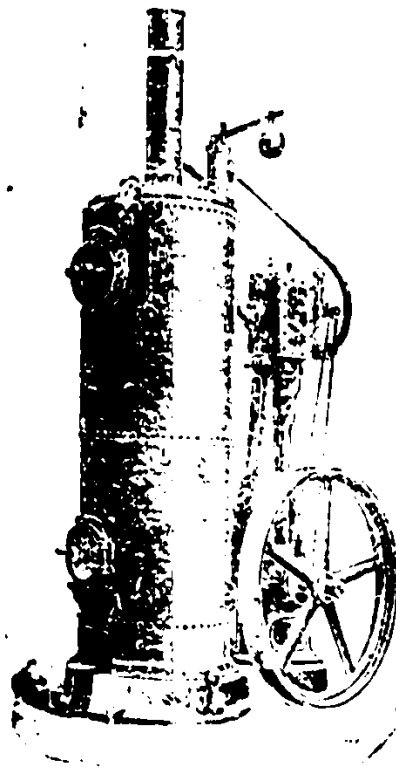
樓即在嗎南里律門牌五號內

代理英國燕修羅達及希

呂士奧鐵線有限公司該公

司專製各項鐵線 代理電

氣錘乃係吉格丹有限公司 所售車用之壓打機器及屬等項 本公司機器師之寫字樓巧造
所用之(花)器(器)結灰石以供建築碼頭及貨倉之用此佈



新里夏元立有限公司謹啟

本公司
總寫字
樓設在
本坡
分行設
在星洲
檳城
麻六甲
怡保
吉隆坡
四州府
設有代
理人
本公司
電報號
頭名曰
夏元立
特此佈
聞
英一千
九百十
年正月
十七號

BUC ANAN.

高加丹威實地酒會供

英、法及波蘭軍之用飲



此酒為常飲上品

在於市上所沽威實地

一千九百零九年元月八日

基頓公司經理