

大清宣統二年

本館新開... 凡欲閱者... 每日出報... 凡欲閱者... 每日出報...

第八千五百零三號

叻報

(本館在哥打勞得力門牌十一號)

印工與絕倫... 凡欲閱者... 每日出報... 凡欲閱者... 每日出報...

庚戌六月二十日

Printed and Published for the Proprietor by... 二拜禮號六十月七年十一百九千一英大

色布平沽

啟者本號內現有各色花布... 平沽... 宣統二年六月廿二日

○尋人啟事... 宣統二年六月廿二日

○尋人啟事... 宣統二年六月廿二日

○尋人啟事... 宣統二年六月廿二日

○尋人啟事... 宣統二年六月廿二日

○尋人啟事... 宣統二年六月廿二日

○尋人啟事... 宣統二年六月廿二日

○尋人啟事... 宣統二年六月廿二日

子弟入學... 宣統二年六月十三日

○開校收費廣告... 宣統二年六月十三日

廣東省官廳... 宣統二年六月十三日

代論

廣東省官廳... 宣統二年六月十三日

者為徵盜賊... 宣統二年六月十三日

宣統二年六月十三日

宣統二年六月十三日

宣統二年六月十三日

宣統二年六月十三日

宣統二年六月十三日

宣統二年六月十三日

宣統二年六月十三日

宣統二年六月十三日

宣統二年六月十三日

宣統二年六月十三日

宣統二年六月十三日

宣統二年六月十三日

宣統二年六月十三日

宣統二年六月十三日

宣統二年六月十三日

宣統二年六月十三日

宣統二年六月十三日

宣統二年六月十三日

宣統二年六月十三日

宣統二年六月十三日

宣統二年六月十三日

省一時未能抵法。兩度支籌備
體天下財政。酌留制。理應
設法代謀。以資維持。且歐美
列邦。即如土亦不准開。其
本國之國無可。苟不痛除此
弊政。不特病民病國。並恐貽
笑外人也。職等請議廣東。日
軍收受賄賂。貽害無窮。伏乞
憲情代奏。請旨飭下。兩廣督
臣實力整頓。另籌抵款。並飭
度支部不論如何。協同設法。
絕彼姓。請查制。為粵民
前途無窮。所有聯銜懇懇
懇請鑒由。不勝惶悚待命之至
。叩。

本館專電

○香港專電 昨十九日下午本
館得接香港通信員發來專電云
有一竹被擄劫之澳門童子已
探得海賊堅固之巢穴賊屍甚多
埋于土下而炮船已底勝及馬交
南號已返澳門云

本館譯電

○德僑擬作壯遊專電 本坡實
得力太晤士西報得接十六日德
京發來專電云探悉德國皇太子
欲遊環球或者遍歷燕尼士及中
日兩國云

○德皇遊踪預傳專電 本坡實
得力太晤士西報得接十六日德
京發來專電云德皇定于西八月
一號行遊一多向九月四號抵見

○英國勿勿外海云
○英京樹乳市樹專電 本坡實
得力太晤士西報得接十六日英
京發來專電云樹乳價極昂每磅
去六弁士現有樹乳二百磅將于
本拜二日(即今日)拍賣此火
拍賣價處十分挂足恐項上樹
乳為數無多巴黎仍少云

○美國野物仍少云
○英京野物仍少云 十七日
英京野物發來電音云與因野物
形勢更見困難之區民經已遷往
勿南原甲境內然而該處狀況亦
其可危全境被火蔓延不已及已
有車路一段為火所燬現存救火
之人欲乘摩打車馳近居民云

○俄京商部之野心電音 十六
日英京發來電音云俄京商
部大臣欲定稅抽各國貨物運入
滿洲之稅率云

○英京巡閱海軍電音 十六日
英京發來電音云英皇及后
已由蘇士謀乘坐御船巡閱艦隊
及船澳以一禮拜為期云

○英日交際電音 十七日英京
發來電音云英廷在于威士
頓行宮特設茶會以款日本代表
諸人員(海軍)主席為新男爵
夏島君而外尚大兒諸君及他
部大臣并日使加藤君均在來賓
之列隨將英皇御面畫置兩中朝
日代表人員及廣告代表
員等英皇當配一千八百八十
一

○英日交際電音 十七日英京
發來電音云英廷在于威士
頓行宮特設茶會以款日本代表
諸人員(海軍)主席為新男爵
夏島君而外尚大兒諸君及他
部大臣并日使加藤君均在來賓
之列隨將英皇御面畫置兩中朝
日代表人員及廣告代表
員等英皇當配一千八百八十
一

○英日交際電音 十七日英京
發來電音云英廷在于威士
頓行宮特設茶會以款日本代表
諸人員(海軍)主席為新男爵
夏島君而外尚大兒諸君及他
部大臣并日使加藤君均在來賓
之列隨將英皇御面畫置兩中朝
日代表人員及廣告代表
員等英皇當配一千八百八十
一

○英日交際電音 十七日英京
發來電音云英廷在于威士
頓行宮特設茶會以款日本代表
諸人員(海軍)主席為新男爵
夏島君而外尚大兒諸君及他
部大臣并日使加藤君均在來賓
之列隨將英皇御面畫置兩中朝
日代表人員及廣告代表
員等英皇當配一千八百八十
一

○英日交際電音 十七日英京
發來電音云英廷在于威士
頓行宮特設茶會以款日本代表
諸人員(海軍)主席為新男爵
夏島君而外尚大兒諸君及他
部大臣并日使加藤君均在來賓
之列隨將英皇御面畫置兩中朝
日代表人員及廣告代表
員等英皇當配一千八百八十
一

○江省江防 昨聞蘇省領水
低為江船政事發生於海軍政務
未稍懈怠且辦事正而不阿現聞
由電致海軍部以為代奏其大
略云沿江一帶是地雖多尚稱安
延備程又所統各營不甚得力
設有事端不足以資衝備海軍
電報後遂台參將沈某統帶長江
一帶各營艦艇事由海軍部不
應覆文情傳制已具奏來旨允准
矣

○久旱得雨 紹興屬自春復夏
日久而不下天氣炎熱異常有較之
大小暑而尤甚者田園乾涸禾苗
大有枯槁之象知所補救者生有
亦苦不能下種何以聊生幸去月
二十二十一兩日天威大震立沛
恩膏四野農民爭此官稍慰所望
焉

○晚冬可望 海澄一帶自今春
以來日久苦旱禾苗盡枯而農稍
亦漸次收養凡有田園者莫不心
憂為幸上月二十三廿廿大沛
三日船頭亦頗富勃然俱共矣
見者皆喜晚冬之可望云

○水山應心 藝林自今為他化
每隨晚稻之時正宜山水均乃
自芒種以來天新山澤遂以陰陽
階然以我川乾水調竹秋而後
雖枯而山之水可格者即地瓜以
字亦遭曬死農人大為心憂况米
價連日驟增每斗加錢白銀文城
廟各神黃金盡祈山先廟主帶
止屢步派人往處雲寺抽進六朝
佛像到城關關殿均財去月十
九日年鋪京大台觀中以位神以
等封草埔川龍河行札一時兩城
各鄉抬佛而爭者八十餘像其勢
極凶呼之山者三千餘人大旱望
竹鄉李姓亦迎制像來城助賑
米於二十夜廿廿一日大沛甘霖
七天水陸糧船悉水船均無差
去云

○脫卸干係 桂省自止月初一
日起即有兩外土州民受批片一
案嗣後全州承洋憤憤憤憤憤
暴助行因抽捐或近處巡府因
突陷神竹又有聚眾圍府縣兩署
之事雖不見者也聞惠州府屬
曾從西桂德本年民變案太多
廣州同鄉京口噴有煩會督局有
欲協助者頗難一面轉致特派兩
布告可否將辦理領事員迅速
舉步以自占地步將來雖有台議
論動與否無碍等語此函為廣州
某京官所知以題煩不願乘機
私煽巨巨為桂人之公敵特函告
村各紳界勒令學界嚴罪致時某
紳被此函深畏其則未能照辦任

○脫卸干係 桂省自止月初一
日起即有兩外土州民受批片一
案嗣後全州承洋憤憤憤憤憤
暴助行因抽捐或近處巡府因
突陷神竹又有聚眾圍府縣兩署
之事雖不見者也聞惠州府屬
曾從西桂德本年民變案太多
廣州同鄉京口噴有煩會督局有
欲協助者頗難一面轉致特派兩
布告可否將辦理領事員迅速
舉步以自占地步將來雖有台議
論動與否無碍等語此函為廣州
某京官所知以題煩不願乘機
私煽巨巨為桂人之公敵特函告
村各紳界勒令學界嚴罪致時某
紳被此函深畏其則未能照辦任

○脫卸干係 桂省自止月初一
日起即有兩外土州民受批片一
案嗣後全州承洋憤憤憤憤憤
暴助行因抽捐或近處巡府因
突陷神竹又有聚眾圍府縣兩署
之事雖不見者也聞惠州府屬
曾從西桂德本年民變案太多
廣州同鄉京口噴有煩會督局有
欲協助者頗難一面轉致特派兩
布告可否將辦理領事員迅速
舉步以自占地步將來雖有台議
論動與否無碍等語此函為廣州
某京官所知以題煩不願乘機
私煽巨巨為桂人之公敵特函告
村各紳界勒令學界嚴罪致時某
紳被此函深畏其則未能照辦任

○脫卸干係 桂省自止月初一
日起即有兩外土州民受批片一
案嗣後全州承洋憤憤憤憤憤
暴助行因抽捐或近處巡府因
突陷神竹又有聚眾圍府縣兩署
之事雖不見者也聞惠州府屬
曾從西桂德本年民變案太多
廣州同鄉京口噴有煩會督局有
欲協助者頗難一面轉致特派兩
布告可否將辦理領事員迅速
舉步以自占地步將來雖有台議
論動與否無碍等語此函為廣州
某京官所知以題煩不願乘機
私煽巨巨為桂人之公敵特函告
村各紳界勒令學界嚴罪致時某
紳被此函深畏其則未能照辦任

以此事私語友人云然近聞偵獲
匪將民變各案案爲一大群專的
劫印委數員則風傳亦非無因也
○械鬥慘狀 南海縣屬兩塘村
與葵蓬洲兩村相距十一日下午
不知何故兩村竟成械鬥釀成
匪禍傷如兩互鬥許久兩塘村人
直抵葵蓬洲燒去屋宇數十間一
時該村男女老少痛哭扶老哭聲
震天直奔花地附近而去見者無
不爲之下淚云
○粵路公司電報部 日前粵
漢鐵路英台工廠因挖泥船及蘇
姓填墳致生齟齬一事見見前報
茲公司經理特因此事電報部
第部及陸軍部茲將兩電文照錄
於下 北京郵傳部列憲鈞鑒奏
德榮屬製鐵自蘇姓填墳一穴
原定路線由填後與蘇姓填墳四
十五英尺挖泥船工井無礙及蘇
填情形已派辦務員查閱實無妨
碍先經蘇姓願同沙工程可勘明
原線不能改移又經九廣工程司
勘覆相同乃蘇姓乘機出而抗爭
以致蘇姓糾集工廠二團糾集到
辦日多蘇姓借者神數十人同住
查有英德總令在內各無一曾切
此任意阻撓延緩要工嗣後紛紛
效尤路事不遂設想除詳報另呈
鈞鑒察辦等督外合先電乞鈞
行地方官不勝派兵督乘并查拘
嚴辦之人究迫實爲公便粵路建
粵路光廷京江○北京郵傳部

參議院伯楊京堂鐵路所擬
口洞蘇姓填墳相距四十五英尺
先致京堂同沙工程司勘定原線
不能移易乃蘇姓乘機延宕風水
一味抗爭以致蘇姓糾集工廠二
團昨經蘇姓借者神數十人住會
各無一甘公司亦派警察員隨勘
並無妨礙似此無理阻撓非仗大
力維持延誤不堪設想除詳報另
原部督覽電鈞部外務求續續實
情飭行填究以儆效尤俾得早日
興工感禱光廷京江

本埠

○樹乳新開二則 探聞嗎片打
及聚特輪船已由瑞珍城運載
樹乳二千五百五十箱及椰肉開
赴高浪務與歐洲等處云○昨晨
本坡樹公司(業經記)得接英
京電會頂上硬乳每磅價銀九司
令九弁國中樹乳十司分三弁市
情略詳云○峇里實打律有人失
去樹乳五千株報捕請緝

○意外奇災 昨日巡捕府京訊
一案係因打架而致拘者雖既定
之後無辜者幸而免罪然此中破
耗已屬不堪噫無妄生災殆如是
其奇且凌耶案本甚微原無足錄
惟事則誠巧極有不可以不存茲
但錄其事而詳以姓名俾知天地
間即最噴最聞之事亦有技巧至
如是焉亦未始非酒神茶餘之一
助也粵人某甲向寓牛車水以製

袋爲業日與甲志小兒提書相對
吟唔一字已閱有年甲久居現用
頗多極因欲欲飾外之鄰起其
月之十八日以銀廿元賂得玉鐲
一枚套於腕中袖袖自得是晚偶
出門散步行至戲園街上忽見有
兩子車一往一來俱相撞而乙
丙兩車夫因爭鬧竟互相毆
毆甲時正行至此是道傍觀之
不虞有一御路之小石墮從人
中飛空石之大不及雞卵亦不知
爲何人所擲所異者當時乙丙兩
爭鬪之故道傍觀者不下百數十
人該處街道木寬甲所立處久距
乙丙稍遠乃此石不偏不倚正中
於甲而又中他處恰恰好擊正甲
胸所套玉鐲之上亦可異者其鐲
擊此小石斬斫一擊竟全裂夫
以值廿元之鐲其玉質之堅潤
而無破損也可知乃彼一大不及
卵之石擲而破之是誠出於意外
當時甲以鐲碎擊裂遂歸罪於乙
丙兩車夫上前責其陪償於是乙
丙二人之交鬧者復加一甲遂與
爲甲乙丙三人之糾纏正陪聞
鳴有第五百二十四號警巡至
因併執之而甲乙丙三人遂均繫
於警署之中翌日府尊提訊服得
其情判甲無罪得以釋回乙丙二
人則各罰銀三元以爲滋事不誠
噫甲之所遇雖云甚細然其奇巧
淡台之處實爲古今天下之所無
夫以新購之玉鐲用之未及一日

○劫案續聞 相有園甚太帥官
耶謀理出家一事
○劫案續聞 相有園甚太帥官
耶謀理出家一事
○劫案續聞 相有園甚太帥官
耶謀理出家一事

○劫案續聞 相有園甚太帥官
耶謀理出家一事
○劫案續聞 相有園甚太帥官
耶謀理出家一事

○劫案續聞 相有園甚太帥官
耶謀理出家一事
○劫案續聞 相有園甚太帥官
耶謀理出家一事

茲悉昨日已將該犯在於獄中如刑而死矣
 劫案訊明 ○聞人某甲住居下力山打律自是捕房報稱十
 七夜間竊匪從十三人到劫獲奪箱內貯銀物命欲共值銀九十七
 元訊明

竊案訊明 ○泗人潘化茶在島倫律門牌廿六號開張牛菜
 店據往捕房報稱十八日該匪入店竊去木箱一個內有衣物共值一
 百七十六元二角半案訊明云嗣中六百四十五號巡捕在該案
 芝律拘獲該之同黨人楊阿婆又在憲與英律拘獲楊太婆并廿六號
 寓內起劫知係一件銀盾一把併送於案昨日二堂法官看審銀十百
 元候廿七日訊

拘捕訊誌 ○昨晚八點鐘時陳德源帶帶帶帶往嗎振律
 門牌三號拘獲賭博之潮人陳立華等四名逮之於案今日三堂法官
 親百名以保一千二百兩名兒保五百元第以名以保五十元取保
 日八日訊 ○昨晚十點鐘十六號巡捕三巡捕巡捕往丹戎巴葛律門
 牌十三號樓獲一乙支子皮打賭款八元一值即拘拘產潮人何慎興
 逮送於案今日三堂法官看審保五百元候廿八日訊
 竊犯訊誌 ○聞人黃梅村被劫在加德律門牌四號人楊從常
 個獨台一對劫拘於案已誌前報茲悉昨日二堂法官判禁苦工六
 個月

承頂聲明 ○啟者甘公加港門牌一百五十八號建業號
 雜貨店原係張一派開設茲因志欲別圖將店底家器項項與張清
 承受定于本月念三日交易酒地從此生意盈虧均與張一派無涉
 建業號張一派自與外間往來賬目揭清保單等項于未交易以
 前與張手理明逾期自便此佈
 宣統二年六月十七日 承頂人張清謹啟

北惠銀號承充餉碼告示 ○北惠銀號承充餉碼告示
 要承充餉碼事照本國家欲招商承充餉碼係由一千九百一十
 一年起計有欲承充各碼者其費當于西本年拜多末月一號中午以
 前送交餉碼國家司員之寫字樓取票乃係承充下列之全權餉
 碼計以一年二年三年為期均由一千九百一十一年然花里月一號
 起計以上所費之餉碼有 烟 酒 賭 當 等碼在于惠銀全
 境均或分段投票人欲知此碼之合約章程等件者請向仙那律國家
 司員之寫字樓取票或向本國家之司員寫字樓取票之邑士
 百一十二年一千九百一十三年等項之碼格列下 一年一千九
 百四占半 四分包一角九占 五分包二角四占 大分包二角八
 占半 三錢庄一元四角半 一兩庄四元八角 有欲承充者其各
 休期投標時特小 四 九百 十 十六月廿 號

承頂聲明 ○啟者我同人於去月月初一日擬將建業號
 雜貨店原係張一派開設茲因志欲別圖將店底家器項項與張清
 承受定于本月念三日交易酒地從此生意盈虧均與張一派無涉
 建業號張一派自與外間往來賬目揭清保單等項于未交易以
 前與張手理明逾期自便此佈
 宣統二年六月十九日 承頂人張清謹啟

區允和興陽種子丸

總發行處 石中法藥房

人生天地之間，形或過胎，五臟六腑，皆賴氣血以養。若氣血虧損，則百病叢生。此丸專治男婦虛弱，種子如神。凡患此症者，服之立見奇效。每瓶銀一元。

承頂聲明 ○啟者甘公加港門牌一百五十八號建業號
 雜貨店原係張一派開設茲因志欲別圖將店底家器項項與張清
 承受定于本月念三日交易酒地從此生意盈虧均與張一派無涉
 建業號張一派自與外間往來賬目揭清保單等項于未交易以
 前與張手理明逾期自便此佈
 宣統二年六月十九日 承頂人張清謹啟

承頂聲明 ○啟者甘公加港門牌一百五十八號建業號
 雜貨店原係張一派開設茲因志欲別圖將店底家器項項與張清
 承受定于本月念三日交易酒地從此生意盈虧均與張一派無涉
 建業號張一派自與外間往來賬目揭清保單等項于未交易以
 前與張手理明逾期自便此佈
 宣統二年六月十九日 承頂人張清謹啟

承頂聲明 ○啟者甘公加港門牌一百五十八號建業號
 雜貨店原係張一派開設茲因志欲別圖將店底家器項項與張清
 承受定于本月念三日交易酒地從此生意盈虧均與張一派無涉
 建業號張一派自與外間往來賬目揭清保單等項于未交易以
 前與張手理明逾期自便此佈
 宣統二年六月十九日 承頂人張清謹啟

Deutsch-Asiatische Bank.

德華銀行廣告

啟者特字通知本銀行大寫字樓坐落上海而各大總理人則在於德京已概收足資本七百五十萬兩 分設廠在德京 北京 神戶 安南 香港 青島 漢口 濟南府 天津 大坂 漢口 濟南府 香港 青島 漢口 以下所列乃本行及主人名字 在德京 牙尼里芝施滿期(此乃勃魯施芝士德銀行)乃力申拿尼士干陀宜沙呂德 德華銀行 德士勿里芝德拿 嗎里拿萬年宜沙呂德 德花萬年及燕拿士直里 羅勿囉佐華公司 奧拿呂華公司 在佛系馬 奄特德士叙及聯 耶德士士蘭芝士丹 在威麥 惹里芝銀行 在哥連 沙呂奧車威公司 在武振 嗎里士芝海波衣路及聯些銀行 在英京之銀行 晏奄羅士叙及子 英京之晏年及士奧有限公司銀行 惹芝銀行之英京代理人 乃力申拿尼士干陀宜沙呂德 本公司在於來往短期數每年利息二巴仙 若欲知長期利息來函便悉 凡銀行各項生理及匯水生理皆有經營此佈

宣統元年七月廿四日 司理人爾夫基連謹啟

Tampenis Cement Tile Works.

花磚出沽

啟者特字通知行淡卑尼士德磚廠常有各色及各款花磚出沽此磚之色澤能合購者之意本廠所製之磚比之本坡入口者更為上品 諸君欲知詳細請赴亞吉門牌九號詢問便悉特此佈 聞

英一千九百零九年九月九號

淡卑尼士德磚廠謹啟

天喜堂名老牌調經丸

老舖在香港中環坭街口 天喜堂商標

正舖在羊城西關光雅里

老牌調經丸

若非萬全敢獨沽一味



石印馬交街 月品記代售

此方得自京都製藥之王之老牌調經丸曰老牌調經丸

治一二月胎動行經或肚痛
治三四月胎動行經或肚痛
治五六月胎動行經或肚痛
治經色或黃或淡或紫或赤
治經來或多或少或遲或早
治一月經來數次多少不一
治行經肚痛大便閉結
治遠年閉經近月閉經
此丸專治婦科等症如孕婦被驚婦女一切婦人皆可安心吞服不用戒口平日常服有孕者吞至三五服無不受孕百發百中切勿輕信別藥之誤每罐子之金丹也每服收回工料銀一元

代售處

石印馬交街 月品記代售

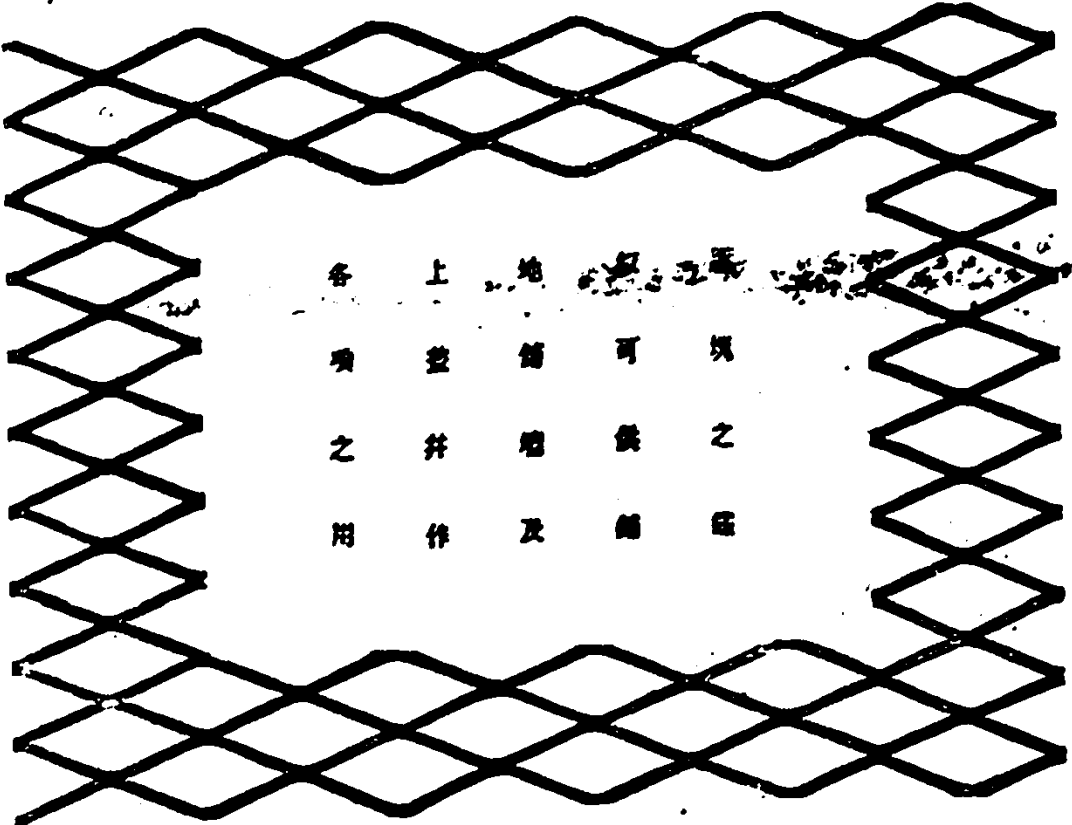
廣州高第街 廣生堂
上海大馬路 老悅生
天津法界 廣生堂
漢口英租界 廣生堂
汕頭南門外 廣生堂
梧州大門口 廣生堂
梧州大門口 廣生堂
梧州大門口 廣生堂

宣統二年二月初二日

商標別人不得冒效 福建林肇春製

牙 直 里 告 白

此種鐵板天下各國均已通用能助灰土而使之更堅以此而和灰土則省甚



此種鐵板可供鋪地鋪牆及上蓋井作各項之用

以下所列各處皆有舖

此種鐵板

新加坡之大會堂

有慶大酒店

自來水池

吉隆坡之渣打銀行

檳榔之法國銀行

檳城之滙豐銀行

暹羅國之華商公司署及

二百多洋字均用此種鐵

板本公司貯在倉中甚

多 諸君有欲詢問詳

情者本公司深願詳為

告訴特此佈 聞

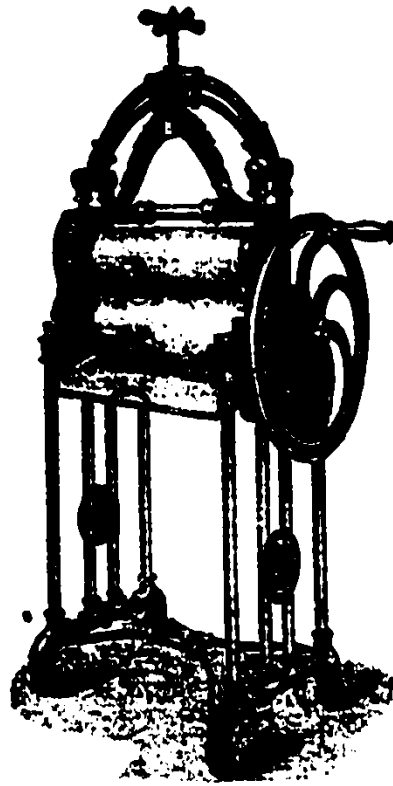
牙直里有限公司謹啟

LITTLES RUBBER MANGLES.

司 公 直 里 然

本公司內有鋼質碾棍 力剛威帶碾棍 木質棍之機車發售此車適合本公司所沽著名

之彈弓可以將棍自行抽起 鋼質棍車每輛八十元 力剛威帶碾棍車每輛六十五元



每輛五十五元 木質碾棍車每輛四十元 諸君有欲觀閱者請取特派之清單便悉其

詳矣



木質棍車每輛五

十元

本公司出售上式

之碾平樹乳車

諸君採購本公司

可給彈弓兩條

嵌合鋼質碾棍車

每輛七十五元

力剛威帶碾棍車



帶每羅七元每五十羅二十
六元每一百羅五十元本公
司備有特別之清單贈人不
取費用

製三十月一十年八零百九千一英

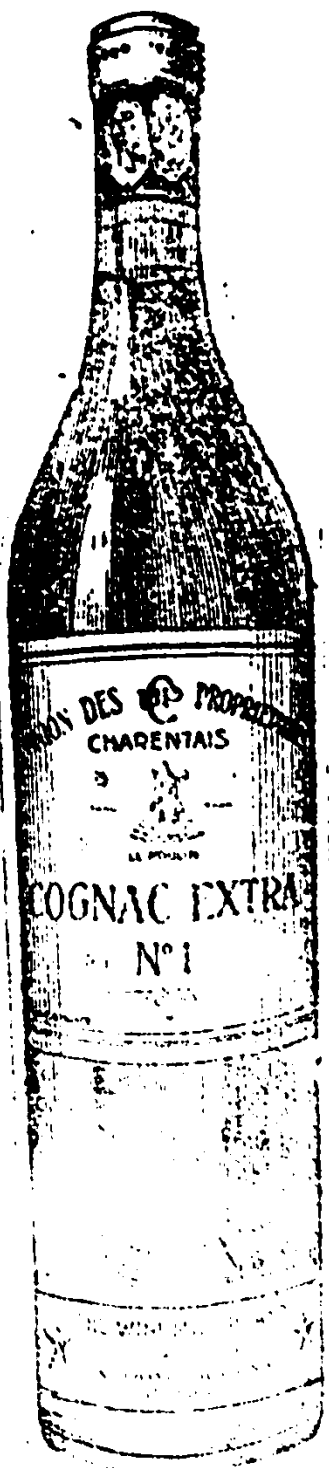
總經司公限有直里然坡嘉新

割樹乳之鋸刀每
羅價銀九元每一
百羅價銀七十元
刀肉每羅三元七
角半

酒池蘭萬標車風正 酒池蘭萬國法正

WINDMILL BRANDY.

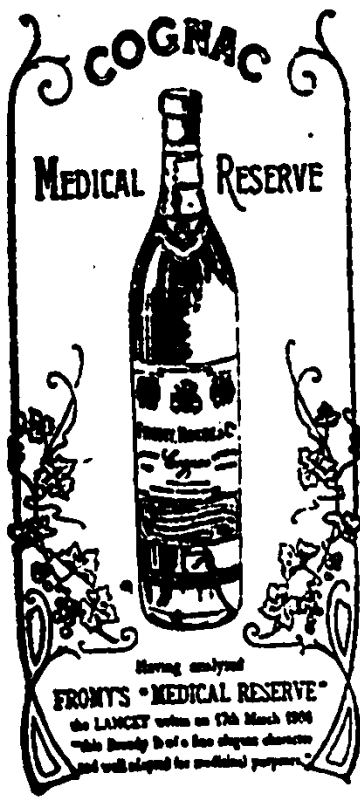
店此均有發售
 必領注意
 價廉物美
 勿誤購假
 貨元年同
 二月廿六日
 此酒每樽
 價銀一元
 各埠均有
 代售



及取入者本乃公司備有法國萬國池酒在於坡中第一暢銷之酒家君欲購以

配為標狗雙

此酒必試嘗經一辨確所醫名由藥酒池蘭萬國法



雙狗標為記

雙狗標為記

此酒於坡中全用酒池蘭萬國法保可

本為因廉最值其上市于在半角二元一銀價樽每

試一人身便以補健於在酒之標此將欲司公

下列名店之酒此賣沽將茲

- 錦興號
- 恒興號
- 錦昌號
- 和昌號
- 廣裕號
- 清公司
- 裕源號
- 榮德和
- 榮昌號
- 成發號

時報附張



大清宣統二年庚戌
六月三十日禮拜二
隨報派送不取分文

來稿

再續閱五五取德新報六六與醫學文感而感此再啟 四四
吾說行世、已數千年、新理行世、不外百十年、若或磨驗、則
新必不如舊之多、然且無何之於新舊表由也、為探其內容、則
新舊並非全然反對、其中亦有吻合者、或詳略微異、或名目不
同、仍可互相發明、且今日之病、不必盡與古同、又豈盡與古
異、自古無而今有者、自古有而今仍盛行不已者、古無今有之
病、固須證以新理、然昔見於舊說以往者、但不悖其表裏寒熱
虛實之大綱、而治亦未嘗盡不效、若今病為古所有、即用古法
以治、尤為絕對、吾說來稿、效如桴鼓、計二十一行省、新術
尚少、其被傷術以活人者、日不知其幾千萬也、而乃曰得此毒
無新理、經籍由古人、且不能濟今日之用、嗚呼、此浮于說、
所以仰天大笑、冠絕寰宇者歟、蔡氏其容詞查乎、賦駁乎、比
較新舊或精乎、其確見為新理乃能治別、其說必不能治別乎、
又烏知乎用新不效、轉而用舊、起死人而肉白骨、如此者世亦
不乏其人乎、彼方謂古人為武斷、奈何躬自蹈之、天下之武斷
、孰有過於此一言者、是但欲辟其古者、取銷今醫成案、以達
其崇尚新理之目的、雖然、凡今世所謂通之士、亦何嘗不歡迎
新理哉、亦何肯讓蔡氏獨多哉、願以為知舊者、雖非全壁、
儘可取長去短、既歷數千年效用、不止恆河沙數、以歷史言、
不可廢也、以國粹言、不可廢也、以成續言、不可廢也、以醫
理言、不可廢也、以風土言、不可廢也、吾友某君、曰得萬千
、而竟冠絕中藥、庸亦博訪、足徵活人無遠地自足之見、以彼

且然、况吾輩之醫習此者乎、倘得博通中西之士、變通而化裁
之、溝通而融和之、發其其所固有、增其其所本無、將來新舊
容以合而為一之日、猶可以乘當世醫學之潮流、而利于交涉、
退可以存一國醫學之主體、而自樹一幟、蔡氏以為不可乎、此
四四所不敢附和蔡氏者三也、餘如疫中、所列中國每年萬人中
、所死之數、五六百人、我國地方行政、向無牛痘、從何
醫考、我不敢遽信、除六六撥演其說、則我以為如彼否、豈
足以論當世實通之理、不意六六乃轉演之、口角流沫右手脈、
謂天下士事自可以為敢者、昔雖五六六與醫學之熱誠、本無不
愛其時度陳倉、電傳於放恣之說、辭而闕之、俾知其所謂本者
、吾人早已因面噴飯、亦以告當今醫家、努力向上、幸勿腐敗
乃爾、否則如蔡氏所斥詆歌詠數則、藥名數十、全體之毒位
、病症之名目、藥品之功用、思知一二、以應傳授、此一器分
人、雖有識者、亦不能為之巧護矣、古語今人、各分畛說、并
誌於此、以彰四四之公道。 完

澳門

澳門維持會上學督密 ○雲云南粵制憲大人台鑒
現因路政與鐵路維持會本月廿六日刻立派步兵及軍艦於夜駛往
與處督辦則甲以兵兵交開於紛紛擾擾不遂附近各鄉皆因界
礙極備日深恐乘藉兵乘勢佔地盤相抵禦以致其真與分難免無辜
慘殺現在香山一帶邊界民情洶湧深慮匪徒乘引強人竄入內地一
日難成巨禍幸蒙政府撥款大局不壞慶幸矣竊思去年提京議界按卜

時我政府有担任葡人損失之資萬一民心奮動息息堪慮况路環原
屬我國領土刻因勘界實為我國應收之地倘不預為籌移相與行事
則勘界前途大生障礙也倘不早派水陸防兵嚴守範圍各處鄉民
遂成恐慌或為長沙之續也仰懇 鑒察應先行分派水陸軍隊堵禦
任橫琴等處自守邊陲以靖人心而保大局肅此稟請升安統番鑒
庚戌六月初八日上

電稟葡兵與匪戰詳情 ○火急廣州督憲提憲鈞鑒前接廣
電稟悉前因新軍事主權在澳督處呈呈稟請等情在學生十九
人另各姓五六十人在路環圍禁葡充葡同級人前往開捕初六早葡
派兵八十名登岸被匪擊斃約二百餘人地拔路環炮台守台
兵逃去槍斃二名一名傷兵三名午後葡派兵槍用開花炮收復炮台
葡兵傷四名初七葡輪轟擊環環匪拒敵傷葡兵四人斃一人路環居
民間受傷及斃命約三十餘人至警匪若干尚未查悉初八匪退守山
洞深坑兩知葡輪炮逐炮台槍去槍枝現已停戰起出學生七名又起
出葡船捕人本日葡兵帶同級人至路環搜查葡德新總理宗馬允
後未輪過洋傳聞此事經到澳澳葡軍入內地調集兵輪分定路環
芒洲黑沙等處海山并派二十六營砲營防守馬料河橫琴等處陸
路以防風越路先電聞葡將吳敬榮馬德新等將葡艦知前吳宗馬
同知莊允誌謹稟

澳門匪徒之詳情

○澳門附近之道路環聚匪二三百人并
被擄人口一百餘人前經李軍門派兵派兵吳敬榮知山同知莊允誌
前往設法查起葡兵前往擊逐該匪出境境等拒捕槍斃葡兵一十
八名傷數十人先經前山守備傅督帶兵在界塔截獲初七李軍門
又派江大江固廣貞三兵輪前往海面緝獲久吳統領宗馬香山協
副將馬德新會委參將趙應琛各帶隊前往界塔截捕查起該匪
人口聞現在已起出十九名內有新軍學生五人現在葡兵因匪據山
均鄉村負隅抗拒開炮攻擊該村已被匪黨死者百餘所有該島升機
不准來往所以匪黨不能悉脫初九日李軍門特派交涉局委員蘇建
侯觀察李軍門又派行營中軍參將何品璋西江隊統帶吳光宗衛隊
督帶魚常標帶隊前往該處保護鄉民嚴緝匪黨并約束兵丁不許絲
毫騷擾地方并與葡人交涉不得玉石不分各委及兵隊均由廣海廣
王請往并派安泰前往查道由西江調江清兵輪前往該處海面防候
此項軍情澳門電報知詳而葡將民軍等處亦備上相

殺多人之說係不確且泊海面者止有葡國內兵船並無別國之艦
所謂英日英各國均有兵輪亦屬說傳也

澳門兵賊博戰詳聞

○十二日港報云附近澳門之道路環
島內為賊匪進逃之意昨昨因該島賊匪聚聚故葡政府即派兵
艦前往勸捕現下已底防砲船亦已駛往該處初六日即撥兵多名
欲圍地劫却被匪圍擊葡艦拒敵葡兵見勢不支遂退却不前又聞該處
之賊匪與村民等均藏匿于該大山之內且山內多有石叢樹林連閉
頗新防匪賊官以自守其儲多阻無烟者故葡兵見其地險兵船未
能直進果內華官亦派有砲船及小輪數艘以截賊匪之去路云云○
又南清早報稱初八晚見有船板一艘內載華人約十餘名向路環
直駛而去葡兵探悉即放箭砲船上人驚狂不已卒被葡船多名亦
有因而墜下水中者後夜除葡船外生獲三人其船板被執查驗後獲
出槍械火藥一大宗此等器械乃用錫罐裝貯懸於船板之下原欲將
以裝濟賊匪之用製為葡兵即逐火水一大宗前往該島此火水用以
焚燒賊匪並預防村民藉端起釁亦用之以焚燬其村據云云○德皇
西報云澳門道路環兵賊博戰已平靖而葡兵仍未去其據首之
意則必俟其投降否則任其自行就斃現下在該處駐札之紅十字會
人員極力將傷者救收日下該處匪人祇有二個辦法一則令其投降
次則聽其餓斃而已目下情形頗覺安靖云○又禮拜六日上午約十
一打鐘許泊泊海面之葡國巡洋艦名連余富亞奧利亞(譯音)得
接澳門消息若其即行駛回故該艦已於是日正午十二打鐘許輪
往惟至今仍未聞有如何消息該艦亦不過使其往道路環劫以因匪賊
匪迫令投降否則再行轟擊而已是日下午德皇西報主承德葡領事
署聞及此事之現象如何據德領事云除通知葡廷洋艦調夫之外絕
無他事并聞所知之事尚有數款據現下則宋便將其宣佈云云○又
德皇西報詳澳訪員來函云軍士之在道路環劫傷者極多力說傷
者之中男大數是無辜之輩現得最近葡兵已佔得村落數處
據獲男子數人童子數人該童子即由各學堂所擄之童子也據德之
賊匪在船板時屢欲尋圖走脫惟卒歸于捕獲人中有一人聞是故
著名之匪徒云

澳門劫賊餘聞

○十三日港報云仔廟內現接有澳門傳
來消息云華人十餘兵即圍聚于灣仔廟附近四處圍擊無功之是
間賊匪有華人十餘人持槍亦有華人十餘人持槍內之賊匪共有十

澳門附近之道路環聚匪二三百人并
被擄人口一百餘人前經李軍門派兵派兵吳敬榮知山同知莊允誌
前往設法查起葡兵前往擊逐該匪出境境等拒捕槍斃葡兵一十
八名傷數十人先經前山守備傅督帶兵在界塔截獲初七李軍門
又派江大江固廣貞三兵輪前往海面緝獲久吳統領宗馬香山協
副將馬德新會委參將趙應琛各帶隊前往界塔截捕查起該匪
人口聞現在已起出十九名內有新軍學生五人現在葡兵因匪據山
均鄉村負隅抗拒開炮攻擊該村已被匪黨死者百餘所有該島升機
不准來往所以匪黨不能悉脫初九日李軍門特派交涉局委員蘇建
侯觀察李軍門又派行營中軍參將何品璋西江隊統帶吳光宗衛隊
督帶魚常標帶隊前往該處保護鄉民嚴緝匪黨并約束兵丁不許絲
毫騷擾地方并與葡人交涉不得玉石不分各委及兵隊均由廣海廣
王請往并派安泰前往查道由西江調江清兵輪前往該處海面防候
此項軍情澳門電報知詳而葡將民軍等處亦備上相

殺多人之說係不確且泊海面者止有葡國內兵船並無別國之艦
所謂英日英各國均有兵輪亦屬說傳也

九人現無獲捕之舉... 葡人二名在該處獲捕...

葡人二名在該處獲捕... 葡人二名在該處獲捕...

葡人二名在該處獲捕... 葡人二名在該處獲捕...

葡人二名在該處獲捕... 葡人二名在該處獲捕...

葡人二名在該處獲捕... 葡人二名在該處獲捕...

葡人二名在該處獲捕... 葡人二名在該處獲捕...

葡人二名在該處獲捕... 葡人二名在該處獲捕...

葡人二名在該處獲捕... 葡人二名在該處獲捕...

葡人二名在該處獲捕... 葡人二名在該處獲捕...

葡人二名在該處獲捕... 葡人二名在該處獲捕...

葡人二名在該處獲捕... 葡人二名在該處獲捕...

葡人二名在該處獲捕... 葡人二名在該處獲捕...

葡人二名在該處獲捕... 葡人二名在該處獲捕...

葡人二名在該處獲捕... 葡人二名在該處獲捕...

葡人二名在該處獲捕... 葡人二名在該處獲捕...

葡人二名在該處獲捕... 葡人二名在該處獲捕...

葡人二名在該處獲捕... 葡人二名在該處獲捕...

葡人二名在該處獲捕... 葡人二名在該處獲捕...

葡人二名在該處獲捕... 葡人二名在該處獲捕...

葡人二名在該處獲捕... 葡人二名在該處獲捕...

葡人二名在該處獲捕... 葡人二名在該處獲捕...

葡人二名在該處獲捕... 葡人二名在該處獲捕...

葡人二名在該處獲捕... 葡人二名在該處獲捕...

亞運船已駛回港中云云

告白

大英欽命新嘉坡輔政使司... 招人投標事照得本坡國家現欲招人入票承充工役...

一在英芝律建築收銀車械局... 二在大醫院全副輪灰水 抹山油

示

如欲知其細情及圖式者每日由正午十二點鐘起至下午四點鐘止可赴營造司寫字樓...

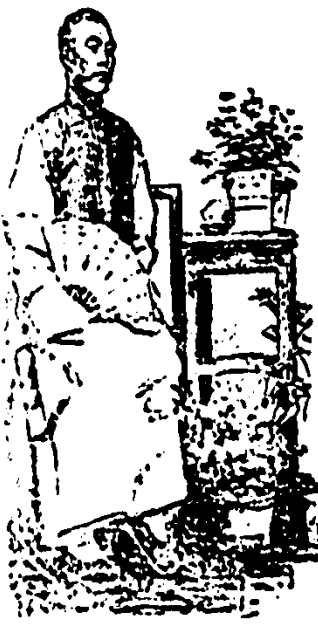
總商會緊要廣告

敬啟者中國華商銀行一事昨據上海總事務所函稱五月十五日經海內外發起及代表人在滬開選銀行成立辦法...

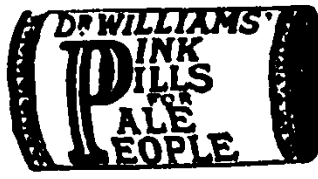
天福宮董事廣告

公啟者本宮天福宮於前月議定本廟香資款項登報招認茲於本月十一日會眾公決...

平野和胃 ○大清宗室曾忠肝胃氣痛噴噴為草廉士大醫生紅色補丸所治愈 采佐中藥師公太商高皇帝九世孫正白旗 阿品京堂博通經史年四十餘日前小馬代表曾進其自述當日病狀草廉士大醫生紅色補丸愈之情形詳錄如左云○余三 年前安患肝胃氣痛之症勢甚劇烈身軀日瘦氣力漸無常覺勞倦不堪疼痛難忍終日無樂與親常然胃閉無味稍食微物非惟莫能長力抑 且更覺胸膈受此慘苦歷有年餘已屬難堪而又加以哮喘咳嗽痰吐等症竟使人無怡樂之日嘗就診於陸兩局內醫士伊君雖能醫愈未 幾復發既而西醫旋回英法醫藥乃商請奉天 中西大藥房李久華君披覽草廉士大醫生 紅色補丸治此病或病不知凡幾力細余 試服之且李君深信此丸必能治余疾故 負蒙惠贈三瓶余受而服之其行時用是 函心連服逾半兩月諸疾盡去此丸用是 哮喘咳嗽絕無復發較之未服前則大醫 生紅色補丸之新精力更勝十倍矣余念 此丸之奇功心甚感德願將余言登諸報 俾世之有同病者知所問津且草廉士大醫 生紅色補丸所以名馳大陸公醫治用胃氣 痛哮喘咳嗽之聖藥者即其所以也



奉天藥 佐中藥 柳草廉 士大醫 生紅色 補丸所 治愈



治痰者 其草廉 士大醫 生紅色 補丸也 預防區

之新血虧低身體各部補益全體筋絡使之復元康健之故也此丸常以輕行血中之力醫治無效所患各症即如 肺病咳嗽 皮膚疥癩 少年新喪 陽萎不舉 竹竹痔瘡 山林瘴氣 風溼骨痛 腎尿夜痛 左癱右瘓 脚氣衝心 乾淫色癩 癩瘡打珍 以及少壯婦女月信不調等症服之則更見其神妙也各處商店藥材凡經售西藥之處均有出售如內地無從購買或向星嘉坡海邊第一及 嘉禧街 草廉士大醫生藥房購買亦可 每大樽銀七大元 每一樽一元二角半 實得力藥 遠近郵費一律不取

Little's Oriental Balm
A Reason for it
精醫風症之良藥

此藥料名醫研實無能可比此藥即此 烈多我奧連打嗎卷 此藥發現於人之前已歷二十 年之醫治之效遠播為人所注重因此藥大有奇效 若人患此可惡之風症無論已歷幾月通知未愈而此 人所患乃足如料可以即時收效及長久痊愈者即 烈多我奧連打嗎卷 所能治之此藥已歷驗明即當 醫治成功之神效在於數千人其驗及已驗之歷史 中令人患此即已脫離其痛苦保計藥之大有益云 云

DIETHELM & Co., Ltd.
Sole Agents
SINGAPORE.



老正庄 紙烟包

利直南 代售

此藥無不靈一處中各藥材及賣藥人均有發售 西一千九百零九年六月一號

輪船初售告白 ○啟者茲有一大船名曰沙防意欲沽出 船身長八十二英尺廣十三英尺六寸深七英尺洋面載重 二百三十噸有奇可載米約四百五十包已有執照准載客四十四 名每點鐘駛八海里有奇置有新式力一百二十匹馬力用選 鋼之製者木製或現在全完無損 欲知此船詳細可赴嗎咭 街力門牌二十一號面詢便悉此佈 西一千九百一十年六月二 十號

電 車 有 限 公 司 告 白

啟者本公司特字知照 諸君當與晏尼申街時本公司之
電車由石噴門來者現在停止於然申碼頭由是日起電車
過本坡之港前往丁律本公司停止之地方茲將電車所往
各路分段之處列下 丁律及然申碼頭 忽勿里芝律及
嗎吉實得力 然申碼頭及丹戎巴葛 丹戎巴葛及浮羅
勿勝尼波頭 茲將每段之車費或
不及一段之車費開列 一號收銀五占 二號收銀三占
茲將上管全段之車費開列 一號收銀二角 二號收
銀一角二占 電車由清晨六點半起至入夜六點半止
止在兩頭之車站停止六分鐘 電車由入夜六點半起
至十一點鐘止停止八分鐘 以上所管最早及最遲之電
車由兩頭停止之處前來或前往本公司在麥千維律之車
站此佈

英一千九百一十年三月二號

大英一千九百零六年六月二十二號

電車有限公司謹啟

McAlister & Co., Limited.

白 魯 司 公 限 有 打 士 里 加 麥

啟者本公司特字通佈 諸君知悉本公司之寫字樓設
在峇里律發沽樹乳園所用各項機器此等機器時常
預備而各大樹乳園均有向本公司採辦機器

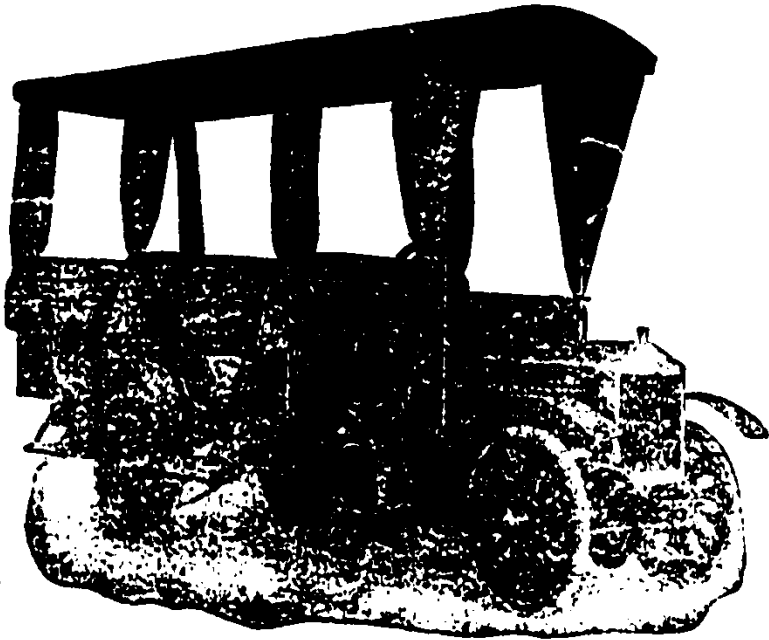


圖 車 打 康 客 載

本公司發售右列圖式之載客康打車現在四州府之礦
區獲準有用此車三輛 諸君欲知各機之價值請到
本公司內面詢便悉此佈

英一千九百一十年二月四號

麥加里士打有限公司謹啟

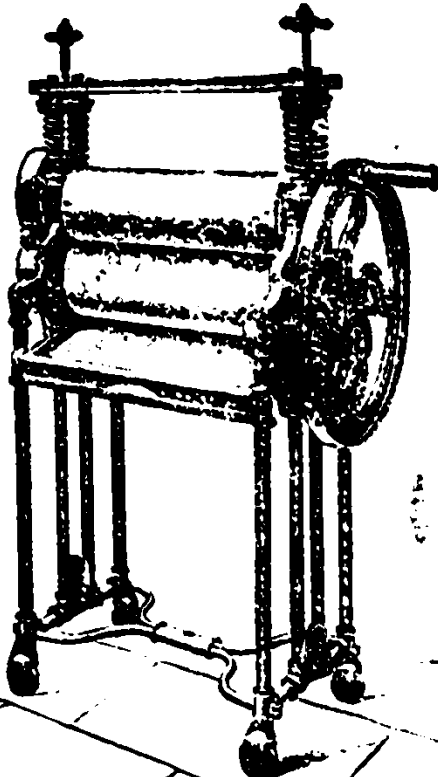


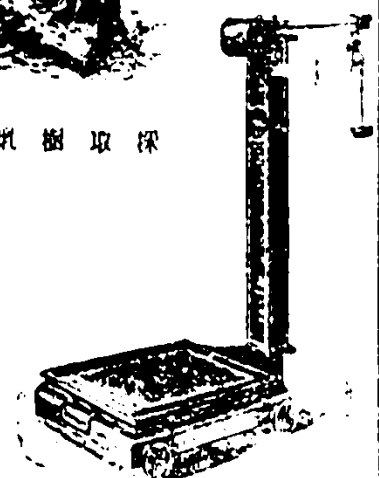
圖 車 乳 樹



圖 器 乳 樹 取 採



圖 錐 鐵



圖

圖

GUTHRIE & Co. Limited,

白 會 司 公 限 有 里 直 牙

坡 登 爵 之 三 品 酒 此 標 之
 酒 何 純 于 華 人 各 大 公 館
 及 甚 多 著 名 商 人 所 購 飲

與 一 千 九 百 零 九 年 正 月 一 號



監
 酒

新 加 坡 牙 直 里 有 限 公 司 代 白

新 加 坡 牙 直 里 有 限 公 司 代 白

叻報附張

第 二

大清宣統二年庚戌

六月二十日禮拜二

隨報派送不取分文

忠 盜

會黨又起 ○近日北路英德黎河口一帶會盜日熾現據防事發費立派有結之等語為三船二艘前往黎河口一帶搜捕獲由防隊注統領派有潘天興等二船水陸分投塔城並派人切實偵探匪徒在從粵粵人入會但聞其到已先將塔城即由楊汪兩船帶督事并勇切實偵探並會同將前情詳報核辦矣

解散會匪 ○現廣東中本帥李提軍以近日非會之風最熾慮其中紛擾會者固多而糾止盜匪又借糾匪拜會以逞其結黨煽財之計亦復不少既不能任其蔓延為患亦不能一律重懲嚴為再四思慮身若設法解散以免潛滋現特移請督憲飭屬廣為宣諭凡有被脅者其前赴總局報名悔過滿限一月內由局列册呈報該督發印委帶處有案律名後一律免究誠以解散會匪即所以清治盜匪固不在手專向威壓而責能曉以利害風聲所播當有潛思未然而督憲准此已飭各營處特飭遵照辦理矣 按此項內容因當道嚴防得佛山地面會匪聚者有六會堂名曰日成前在板下東頭日耀堂在走馬燈街日悅安堂在華鄉志日效松崗在銅頭土地巷日興義堂在太平沙和實村者甲日忠我堂在和義堂附近街右六會堂各數百千人前日張副將大轉地君民現現然而佛山則有分府及區文武駐防也然而佛山亦所謂會匪界之地也君子云子欲無言

拿獲匪徒 ○粵匪若即多係即大眼傷刀面野劫商人鄭恒海等住宅劫劫犯案累累另案獲犯供認匪現至即德協勇弁偵獲本李提札飭將該犯解送新頭山行營訊明究辦以肅盜風云

賊船遭劫 ○廣西懷集均有四會賊船滿定頭與味各首並

必自斃也

杉木嶺南由四會開行駛至廣寧中端地方于前月廿八日三打鐵賊匪自餘人多持槍械初時三賊用竹橫排于河心因一馬河面甚窄排船被阻一躍而上其餘岸上之賊將排作橋陸續捕至該匪開馬擊被主泗水上岸奔令古水城該匪趕救收獲匪賊賊全定更時警兵路遠未到旋以寡寡不敵竟被攻入鄉人雖用放逐賊警槍一排鄉人又逃遂將全境貨物搶劫淨盡令于有無傷人容伏查辦

匪徒難供 ○日前廣東督務處巡防營弁想該匪會匪匪可香由海到省匿矣于小島站派兵試館即率巡防隊前往拿獲在該匪身中搜出密函建信一函登將匪匪所交督務處審訊由三合會及代革軍營致送仍不諱現由陳廉防親提覆訊匪匪犯領前供致未定案云

女孩獲匪 ○五月廿九午後羊城清風橋米德公司夥伴曾約携銀五百兩路經西門內金剛廟附近遇天將大雨欲尋地方躲避不料恰值平日頗相認識者名關漢漢軍校舉一見曾均即邀曾同往瑤瑤巷巷宅避雨是時蘇宅祇有十二歲之女孩蘇妹(本地人)在座蘇妹之父母俱不在家於是蘇妹見財起心立即暗中糾引匪徒來命王玉山入屋出槍指嚇將曾所携之銀兩盡行搶去當時曾以寡不能敵眾任槍莫奈事後即行跑往八旗營局報案隨由八旗巡士轉報總辦命王玉山及女孩蘇妹等一併刑案訊究總辦事主當指証蘇妹等均認不諱蘇妹及母蘇氏九元訊畢隨派巡士又解出蘇妹之竹某氏到案現解旗官會同南海委員覆訊供同前情日新已將蘇妹一千人等移交南海分別收押男女編緝安問餘事昨午甘願預繳之數十銀被於有案今又故態萌新請所屬多行不戢必自斃也

必自斃也

RILEY, HARGREAVES & Co. Ltd.

司公限有立兀夏里禮

啟者特字通知本公司自一千八百六十五年開設以來向售電氣 機器 機器師 製船之
業本公司代理嗎淡頂上新式製糖機乳車 本公司承造及安裝煤乾機乳罐 代理勿力圖
電扇此扇利用而價廉 代
理索羅自來火車及機器由
三匹馬力起至七百匹馬力
止此車利用而第一價廉

大小用油各式車 各式機
車 特別抽水機器

代理勝士丹勃格打公司之
新式頂上搬運車 代理光

面花石此石係在歐洲著名
大廠所製 諸君欲觀可到

嗎而里律門牌五號本公司
之寫字樓察閱 本公司出

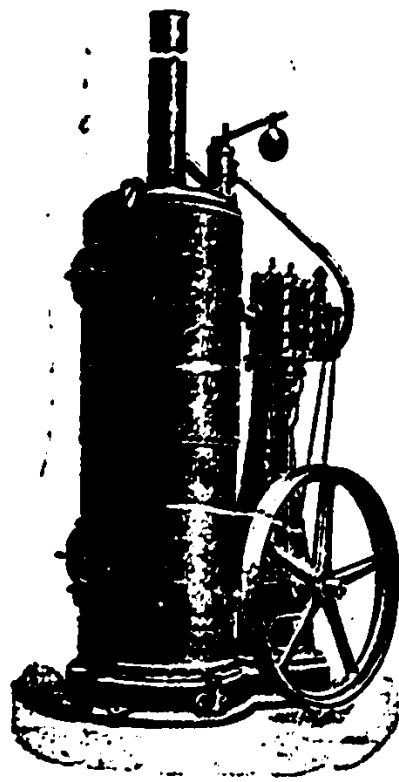
售各種所用之各種機器
機器師之機器 鐵 鋼等

物 本公司之機器師寫字
樓即在嗎而里律門牌五號內

代理英國燕修諾德及希
呂士美鐵線有限公司該公
司專製各項鐵線 代理電

氣師乃係吉格丹有限公司
所售車用之膠打機器及扇等項 本公司機器師之寫字樓巧造

所用之(花羅)磁結灰石以供建築碼頭及貨倉之用此佈



禮里兀立有限公司謹啟

本公司
總寫字
樓設在
本坡
分行設
在檳榔
嶼
麻六甲
在檳榔
嶼
巨港
四州府
設有代
理人
本公司
電線號
即名曰
夏兀禮
特此佈
聞
一千九
百十七
年正月
十七號

凡各貨物俱用馬嘜

羅奇生



經在大英政府注册

別人不得假冒影射

總發行處中街門牌式十八號羅廣同濟各款藥酒

羅奇生

自辦各色洋酒
自釀各色米酒

發行

分售處

丹戎巴葛門牌二百六十八號奇生
牛車水第拾號 奇生
新北索二十二號 奇生
小坡大馬路四百六十九號奇生

自辦天津美酒



本號支店 天津恒益 各種美酒 向消金山各埠 久已馳名 今承本坡酒例改良 辦來
自辦天津各色美酒
裝法 香潔味美 確為洋酒正裝 與別家轉托扣雜者不同 請為嘗試 當知真偽



本號致和港好米酒九州府人皆知之茲如法在本坡蒸釀純用酒藥米醋釀成並無火酒花糖雜質
自蒸正氣各色米酒
大有壯氣補血之功故無燥熱肺之患凡屬中國人請飲中國之本酒房謹啟

躉賣格外相宜

由本號代報運出 水免稅酒價更屬 廉平比之貴客 親到香港購辦更 為相宜便捷

宣統二年正月廿六日

各酒價目繁多 茲洋玻璃樽酒價列

蔡同德虎骨木瓜酒八角半

- | | | | | | |
|------|------|--------|-----|--------|-----|
| 玫瑰露酒 | 銀九角 | 汶酒 | 銀九角 | 廣同濟跌打酒 | 四角半 |
| 茵陳露酒 | 八角二占 | 紹興酒 | 五角半 | 廣同濟風濕酒 | 九角半 |
| 蓮花露酒 | 八角二占 | 廣同濟衛生酒 | 六角半 | 廣同濟百歲酒 | 六角半 |
| 五加皮酒 | 八角二占 | 廣同濟三鞭酒 | 六角半 | 廣同濟毛雞酒 | 七角 |
| 史國公酒 | 八角二占 | 腎補酒 | 六角 | 梁財信跌打酒 | 六角 |
| 高粱酒 | 銀九角 | 牙擦酒 | 六角 | | |

羅奇生酒房

代售水機廣告



啟者特字通知本公司專家代
噴出之水機此機
現在最大之樹我園均有用作

殺滅茅草及各
種樹根之用如
用此器比之抽
拔樹根之費可

減五十巴仙本公司在於吉隆
及亞沙成坡係託 蕭維夏巴君為

副代理人此佈

一千九百零九年十二月十四號

啟者本公司現辦到英國最著名之
鳳鳴標棉泥在市上呼作紅毛泥
來功皆作此泥乃用上等之材料製



成最能耐久 既而會如欲採購者
請到本公司面商價錢從廉此佈

新加坡專家代理人蕭維夏有限公司謹啟

售發酒品三

本行督辦歐洲馳名三品洋酒來其味發其細白甜
式發售有年沽飲 諸君莫不稱其香芬奈近有無恥之徒假
冒本庄三品酒款式以圖魚目混珠情殊可恨嗣後 諸君欲
買本行白
頭三品酒
者請細認
本號招牌之內有小紙包印註明華字新高坡明鳴也公司
者始真若無此字樣即係假冒請公細認特此佈告
大英一千九百零八年正月一號 明鳴也洋行謹啟



售發酒池國萬標案特上頂國法

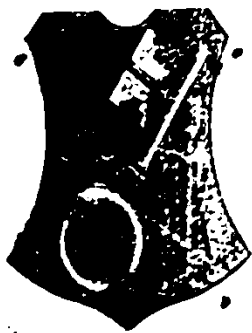
敬啟者茲本公司由法國督辦頂上萬國池酒來叻
發售其酒清香滋味醇厚異常飲之誠可令人長血
氣壯筋骨悅顏色妙矣無窮今市上所有萬國池酒
無有能其出右者若 仕紳山少紳品也許酒向備



本公司一家坊出餘無別家出售 諸君光顧之細
認峰頂標頭公認並細辨香味方不致誤價甚相宜
倘有到份之新者祈早 移玉臨臨實是幸
大英一千九百零八年正月一號

明鳴也洋行謹啟

售發酒蜜



敬啟者本行由歐洲辦到上等蜜酒來叻發售其酒甚佳茲將標頭
印出 諸君光顧祈公細認免致有誤近聞有無恥之徒假冒本行
細匙標頭酒出沽希圖魚目混珠最堪痛恨今本行再行議定於酒
樽木枳內加一鐵釘是形以示分別 諸君有知何人假冒請到
本行報明即贈花紅銀二百大元官官定斷不食言
此酒不能販往 加那巴 三寶壟 四里來 望加錫 檳榔嶼
日理等處其餘他埠均能運往特此佈 聞
大英一千九百零八年正月一號 明鳴也洋行

售發酒蜜島

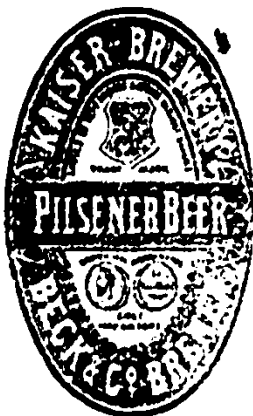


A WOLF IN THE HAND
IS WORTH TWO
OF ANY OTHER
BRAND.
SHEILA BROTHERS

敬啟者本行向由歐洲辦到上等酒來叻發售其酒甚佳茲將標頭
印出 諸君光顧祈公細認免致有誤近聞有無恥之徒假冒本行
細匙標頭酒出沽希圖魚目混珠最堪痛恨今本行再行議定於酒
樽木枳內加一鐵釘是形以示分別 諸君有知何人假冒請到
本行報明即贈花紅銀二百大元官官定斷不食言
此酒不能販往 加那巴 三寶壟 四里來 望加錫 檳榔嶼
日理等處其餘他埠均能運往特此佈 聞
大英一千九百零八年正月一號 明鳴也洋行

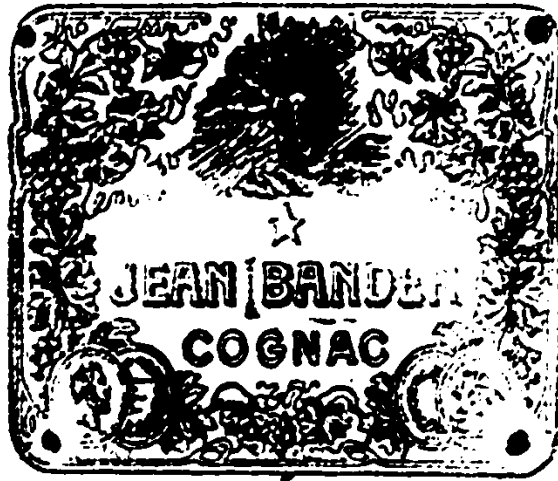
售發樹鐵名馳

本行所沽之鐵樹久已馳名於東方一帶而於叻坡則尤甚至
本行沽賣此鐵樹已有三十年之久其製甚為堅固保能避火
且其體態甚妙非尋常鐵樹等所能與計
其價全身均用鐵製成並無雜以木料
且其樹自前至今均為一式堅固道無
有優劣之分至於各人小不一而價
值則約一百元至四百元凡用之者可保其不礙焚燒即遇意外
火災亦無所損是以本行之鐵樹實為叻坡商所真購
而本行每年所沽亦不鮮茲特為之佈告 諸君有欲購者
祈即 玉臨選購為盼
明鳴也洋行謹啟



名酒宜沽告白

啟者請節 諸君知之 蓋會本乃是角隨之萬國池於
 然此物於 位價用亦 平而無因 家新原甚 多能取名 之



此酒誠能 作爲常飲 入口本外 司茲願告 知 公 諸 君
 如 何 心 想 沽 買 諸 君 幸 之 角 隨 萬 國 池 於 亦 佳 特 此 佈 皮

新嘉坡牙直利有限公司

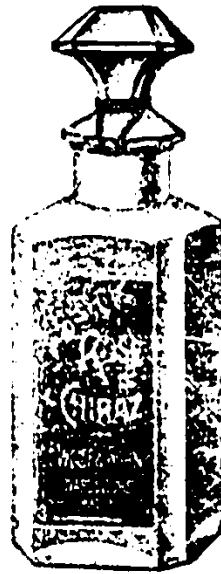
BEHN MEYER & Co., Ltd. Singapore.

Sole Agents

FOR MESSRS. F. WOLFF & SOHN--KARLSRUHE.

白告司公限有也馬明

啟者特字通知茲將德國之加呂士呂地方之爾夫
烏呂及宜公司所造各種香水開列



士丹宜香水乃是上品香水其味與本坡所製士丹
宜物料相同爾士丹宜共有二三款一乃士丹宜香
水一乃士丹宜片一乃士丹宜露文



尼威亞香水乃是上品其味與爾夫
香水此香水在于各埠人均稱為上品之
物



山打尼兒尼
香水乃是本
公司所製其
味實屬上品
奇香

上各種以香水分裝大樽小樽特款在于
本坡各店均有發售 諸君採購幸勿誤

請認明商標此

大英一千九百零八年五月十三號

新加坡代理人明馬也有限公司謹啟

BUCHANAN.

西加丹威士忌酒會供

英皇及我海軍之酌飲



此係此酒之標記

在於市上所沽之標記

一九零九年元月八日

總代理公司