

本館新開... 凡欲閱報者... 每日出報一張... 凡欲閱報者... 每日出報一張...

第八千四百九十六號

叻報

本館在叻門力得實勞街十一號

庚戌六月十二日
印工絕倫... 凡欲閱報者... 每日出報一張... 凡欲閱報者... 每日出報一張...

Printed and Published for the Proprietor by (大英一千九百一十一年七月十八日) No. 11, Cross Street, Singapore.

色布平沽

啟者本號內現有各色平沽... 凡欲購者請早... 色布平沽... 凡欲購者請早...

閱報載華僑報効

巨款請開會

事辨謬

夫陸君所代表者... 巨款請開會... 事辨謬... 夫陸君所代表者... 巨款請開會... 事辨謬...

此等熱誠... 閱報載華僑報効... 夫此八千萬兩之資... 閱報載華僑報効... 夫此八千萬兩之資...

今且姑如其說以言之... 閱報載華僑報効... 夫此八千萬兩之資... 閱報載華僑報効... 夫此八千萬兩之資...

轉物八千萬兩。以東國會之即
開者。想亦若輩之所為。欲以
售其取人之故智耳。誠如是。
則又何足論哉。何足論哉。完

本館專電

○中國使臣到德專電 本坡實
得力太晤士西報得接初八日德
京發來專電云中國新商駐德公
使梁誠已到德京云

○德地地動專電 本坡實得力
太晤士西報得接初八日德京發
來專電云德地卑亞及荷羅之北
方地震而以武尼士(以上皆德
屬)日耳曼聯邦之王國(為最猛
烈)云

○英京宣讀無罪定例電音
初八日英京勞打發來電音云英
京議院已將所訂各船均設無
罪電音之律例宣讀第一次矣

○英京刊佈德皮現電音 初九
日英京勞打發來電音云英京現
有大本德皮現正在刊佈此項電
報中與交涉文件其中最要情形
乃係西四月八號(即華二月念
九日)外務大臣兀爾君第二次
發言之文強迫中國必須注意協
約與商約之條款及告以英國已
有預備保護在于尼泊爾 哲孟
雄 布丹之利權并通知中國加
增附近地方之陸軍不妥善云

○中英關係之交涉電音 初九
日英京勞打發來電音云英京現
有大本德皮現正在刊佈此項電
報中與交涉文件其中最要情形
乃係西四月八號(即華二月念
九日)外務大臣兀爾君第二次
發言之文強迫中國必須注意協
約與商約之條款及告以英國已
有預備保護在于尼泊爾 哲孟
雄 布丹之利權并通知中國加
增附近地方之陸軍不妥善云

英國公使電稱中國外務部經已承
認預允烟餉為不合法及已預備
否認前成總督照舊抽收矣
○英京海軍預算增款之結語電
音 初八日英京勞打發來電音
云英京之根本預算員五十名集
議後送呈強硬論實之浮羅氏電
及對增加海軍費用中之製造戰
艦款項一事云 初九日英京勞
打來電云閣尼倫君(議員)陳
訴海軍預算費用或過于繁重及
不公平中有一條乃係預算三千
四百四十萬鎊以備製造之
費被故建議減少二百萬鎊云
云英相羅士貴君答稱德國在于
天下廣大之利權各處均有加增
者係因德國信重加增海軍勢力
乃係保護公眾必須之事此乃無
可辯駁者試一注意德國之預算
表則此時我國之預算表甚屬公
平云

京事

○嗚呼國會 文滄報接五月念
三日北京電云中政府已決計以
強硬手段以對清議速開國會代
表特派時裝偵探白人時時伺察
代表與動因此諸代表除六人外
已盡離北京形俟各省路局再
開會時即讓第三次上憲請願目
下政府並禁報載存礙關於國會
代表之事此大政府之卑劣確足
代表之卑劣確足

○嗚呼國會 文滄報接五月念
三日北京電云中政府已決計以
強硬手段以對清議速開國會代
表特派時裝偵探白人時時伺察
代表與動因此諸代表除六人外
已盡離北京形俟各省路局再
開會時即讓第三次上憲請願目
下政府並禁報載存礙關於國會
代表之事此大政府之卑劣確足
代表之卑劣確足

○又念四日漢口電云各省督撫
政府歸令並附人民與會應由
國會問題國民因謂夫政惡既
不納稅政府則泰然視之豈深
知國民必不能成事也

○財政一商 其御史奏現在清
理財政已有確數每歲各事不敷
銀約三百萬兩各省亦均入不敷
出大者約三百萬小者亦數十萬
欲圖補救惟有入為出之一法
乃引臣但知搜括權則已極
深恐迫而致亂臣臣中唐塔爾
益得以米穀學務甚輕賦甚重
學和相財昨語人云學部明年款
項至少需三百萬現在虧累日
深一日難容擬議籌借無從恐不
至明年年底即須關門云

○領知大體 鄂督部書到各同
員每值官到署必換齊集排列
左右兩班進退現在該部侍郎
兼書以其不合於文明時代與新
官制大和悖謬特商請督于年內
將刪除此項禮節以崇體制

○將官補江 聞江督張安瀾仲
力運動內用現已有入軍機府息
所遺江督一缺制府已屬意署陸
向壽勳聞俟新陸向佐昌到京後
向交卸後即行發表云

○擬查銀行 度支部最近因
擬查各省內各銀行分行行有
礙於名內各銀行分行行有礙於

○擬查銀行 度支部最近因
擬查各省內各銀行分行行有礙於
礙於名內各銀行分行行有礙於

行省

○蒙匪賊 然就江通兩云蒙
匪阿什陶近由俄界入滿洲軍
率其喇亞魯人潛入俄境(距站
三十里)飲酒大醉官督帶兵領
知商請俄官帶兵護送於日內
解省此項果確足為東省除一大
害云(按)東省匪患之志東
起於咸豐之初今六十年矣始
馬賊者自邊外朝陽等地而來又
日金匪者則在內勾結相響今
夏延錫三省矣然終年後歷更卒
未有如匪匪之猖獗而為害邊疆
之久者除彼近今學識駁駁有識
之士之勢如來欲救亦東省也

○蒙匪賊 然就江通兩云蒙
匪阿什陶近由俄界入滿洲軍
率其喇亞魯人潛入俄境(距站
三十里)飲酒大醉官督帶兵領
知商請俄官帶兵護送於日內
解省此項果確足為東省除一大
害云(按)東省匪患之志東
起於咸豐之初今六十年矣始
馬賊者自邊外朝陽等地而來又
日金匪者則在內勾結相響今
夏延錫三省矣然終年後歷更卒
未有如匪匪之猖獗而為害邊疆
之久者除彼近今學識駁駁有識
之士之勢如來欲救亦東省也

富守持是... 中發出公文... 云貧民之食... 又不難補救... 特設賑濟... 賑濟總行... 賑濟若不... 仁王軍其在... 得助以生... 處近來已任... 獲戶祇有忍... ○改土歸流... 爲鎮康土州... 該土署向與... 治備刀氏其... 加制其殘酷... 年宵經前... 並後經委員... 漸有匪類現... 餘亦該土署... 若干以資...

○新軍抵滇... 據新軍到常... 歡迎另登附... 兩隊督帶爲... 佐等三百餘... 該本館突擊... 需技術勇猛... 許各小學及... 粵冠英小學... 該學特全體...

○不諱人情... 皇貴太妃奉... 宛進三遊各... 應由各該地... 以備要津日... 此項捐款須... 以藉資民力... 請通轉他款... 云云云云云... 發辦將來無... 云若藉資民... 上憲云此是... 之行且日期... 隨處要涉富... 各地方官皆... ○雖有退志... 近上電奏現...

○地方安靖... 本年禾稼豐... 熱無侵賊盜... 波服合唱歌... ○酒水拔烈... 天榮疫症致... 該軍駐地地... 疫症傳染更... ○禁賣西瓜... 由拉森到三... 西瓜八十餘... 賣斷被巡警... 疫氣未肅牛... 衛生耳

○海口地禁... 口核疫流行... 亦公之地禁... ○小中不讓... 和號駐兵前... 有電車駛至... 搭客聞人某... 部倒撞車位... 亞傷甚重在... 扶起傷車送... ○聚車展... 同籍人林波... 盜去伊等二... 值五十五元... 拘於案今日... ○兇橫安在... 林本前李捕... 鐵巷三十九... 烟館頃聞開... 鍊道逢十六... 內刃刺和服... 隨彼匪店立... 者送入陳篤... 展期等情已... 愈今午正堂... 獄九閱月

○求准上控... 被控在紅橋... 毆致傷差拘... 判定每監禁... 廿今日在府... ○余發高... 所著每保...

○海口地禁... 口核疫流行... 亦公之地禁... ○小中不讓... 和號駐兵前... 有電車駛至... 搭客聞人某... 部倒撞車位... 亞傷甚重在... 扶起傷車送... ○聚車展... 同籍人林波... 盜去伊等二... 值五十五元... 拘於案今日... ○兇橫安在... 林本前李捕... 鐵巷三十九... 烟館頃聞開... 鍊道逢十六... 內刃刺和服... 隨彼匪店立... 者送入陳篤... 展期等情已... 愈今午正堂... 獄九閱月

○求准上控... 被控在紅橋... 毆致傷差拘... 判定每監禁... 廿今日在府... ○余發高... 所著每保...

○求准上控... 被控在紅橋... 毆致傷差拘... 判定每監禁... 廿今日在府... ○余發高... 所著每保...

○求准上控... 被控在紅橋... 毆致傷差拘... 判定每監禁... 廿今日在府... ○余發高... 所著每保...

○求准上控... 被控在紅橋... 毆致傷差拘... 判定每監禁... 廿今日在府... ○余發高... 所著每保...

○求准上控... 被控在紅橋... 毆致傷差拘... 判定每監禁... 廿今日在府... ○余發高... 所著每保...

○求准上控... 被控在紅橋... 毆致傷差拘... 判定每監禁... 廿今日在府... ○余發高... 所著每保...

南洋
○地方安靖... 本年禾稼豐... 熱無侵賊盜... 波服合唱歌... ○酒水拔烈... 天榮疫症致... 該軍駐地地... 疫症傳染更... ○禁賣西瓜... 由拉森到三... 西瓜八十餘... 賣斷被巡警... 疫氣未肅牛... 衛生耳

本埠
○海口地禁... 口核疫流行... 亦公之地禁... ○小中不讓... 和號駐兵前... 有電車駛至... 搭客聞人某... 部倒撞車位... 亞傷甚重在... 扶起傷車送... ○聚車展... 同籍人林波... 盜去伊等二... 值五十五元... 拘於案今日... ○兇橫安在... 林本前李捕... 鐵巷三十九... 烟館頃聞開... 鍊道逢十六... 內刃刺和服... 隨彼匪店立... 者送入陳篤... 展期等情已... 愈今午正堂... 獄九閱月

加蓋律因被公法在伊寓所搜出血液一膠疑為刀殺同演人馬蝦勿
下蓋之妻地勿控手命價值一百七十五元拘逮於案已詳前報今
日二女官訊以証據不甚分明判無干苦釋

夜院有客明天井劫之被匪執與匪友人在房聚賭賭博即逃至
船船艇中在某船充宮水手等人家甲倉庫無措不覺失足墜於
閣下以致頭部手足均有相傷醫院急為診治即送甲入醫院調治

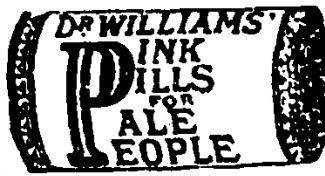
敬頌良醫

神乎其技
昔術文正公有言曰人生不能為良相即當為良醫如我獨吳
玉山先生者其不似收時其阿矣先生素精醫道作醫務生
於眼科之術尤精使四月間左眼忽然昏翳症重痛楚難
忍急向左鄰之失明朋友延醫治之竟無效嗣有以先生德因
請為診治隨即到者因醫子復明復明後得謝先生德因
不覺便感先生大德爰撰數言以伸謝忱各伴我同胞有患斯疾
者知所問津焉
宣統二年六月十二日
萬吉號贈白 丑

忠由風起 ○前候補知縣通商華康士大醫生紅色補丸之寶益
以上所錄乃計州有礙守之五品銜候補知縣郭君公元所
述之詞併凡閱者亦可謂其大益也其言曰○余體質素向強健因過用腦力身甚
軟弱時常發熱呼吸較促易受驚恐且易患虛汗胃弱不思飲食
頭腦暈眩血氣逆滯脊背疼痛夜不安寐官痛尤甚胃口失調每覺胸膈
刺痛甚多醫試服多藥無效一日有友人述及華康士大醫生紅色補丸
飲食如常痛苦亦大減服士大醫生紅色補丸所效之速而元氣健復我知
如此慘痛之肌薄一日消除又使我腦筋舒展四肢安舒
能治 易化不喘如行非過之
人余得君丸治之
其快倍於丸之功而
真名其藥於分
服者 凡身體衰弱
之大小壯老
皆宜服之
且其力
無不效
凡
服者
其
力
不
凡
服
者
其
力
不
凡
服
者
其
力
不



奇丸色生大專得自公郭野
我之補紅醫士專造先君州



DR WILLIAMS' PINK PILLS FOR PALE PEOPLE
力以調紅康健之新血充補其身體也是丸為治
風濕骨痛 腎虧腰痛 左癱右瘓 腳氣衝心 眩暈頭眩
重復骨痛 腎虧腰痛 左癱右瘓 腳氣衝心 眩暈頭眩
風濕骨痛 腎虧腰痛 左癱右瘓 腳氣衝心 眩暈頭眩
重復骨痛 腎虧腰痛 左癱右瘓 腳氣衝心 眩暈頭眩
風濕骨痛 腎虧腰痛 左癱右瘓 腳氣衝心 眩暈頭眩
重復骨痛 腎虧腰痛 左癱右瘓 腳氣衝心 眩暈頭眩
風濕骨痛 腎虧腰痛 左癱右瘓 腳氣衝心 眩暈頭眩
重復骨痛 腎虧腰痛 左癱右瘓 腳氣衝心 眩暈頭眩
風濕骨痛 腎虧腰痛 左癱右瘓 腳氣衝心 眩暈頭眩
重復骨痛 腎虧腰痛 左癱右瘓 腳氣衝心 眩暈頭眩
風濕骨痛 腎虧腰痛 左癱右瘓 腳氣衝心 眩暈頭眩
重復骨痛 腎虧腰痛 左癱右瘓 腳氣衝心 眩暈頭眩
風濕骨痛 腎虧腰痛 左癱右瘓 腳氣衝心 眩暈頭眩
重復骨痛 腎虧腰痛 左癱右瘓 腳氣衝心 眩暈頭眩
風濕骨痛 腎虧腰痛 左癱右瘓 腳氣衝心 眩暈頭眩

力以調紅康健之新血充補其身體也是丸為治
風濕骨痛 腎虧腰痛 左癱右瘓 腳氣衝心 眩暈頭眩
重復骨痛 腎虧腰痛 左癱右瘓 腳氣衝心 眩暈頭眩
風濕骨痛 腎虧腰痛 左癱右瘓 腳氣衝心 眩暈頭眩
重復骨痛 腎虧腰痛 左癱右瘓 腳氣衝心 眩暈頭眩
風濕骨痛 腎虧腰痛 左癱右瘓 腳氣衝心 眩暈頭眩
重復骨痛 腎虧腰痛 左癱右瘓 腳氣衝心 眩暈頭眩
風濕骨痛 腎虧腰痛 左癱右瘓 腳氣衝心 眩暈頭眩
重復骨痛 腎虧腰痛 左癱右瘓 腳氣衝心 眩暈頭眩
風濕骨痛 腎虧腰痛 左癱右瘓 腳氣衝心 眩暈頭眩
重復骨痛 腎虧腰痛 左癱右瘓 腳氣衝心 眩暈頭眩
風濕骨痛 腎虧腰痛 左癱右瘓 腳氣衝心 眩暈頭眩
重復骨痛 腎虧腰痛 左癱右瘓 腳氣衝心 眩暈頭眩
風濕骨痛 腎虧腰痛 左癱右瘓 腳氣衝心 眩暈頭眩
重復骨痛 腎虧腰痛 左癱右瘓 腳氣衝心 眩暈頭眩

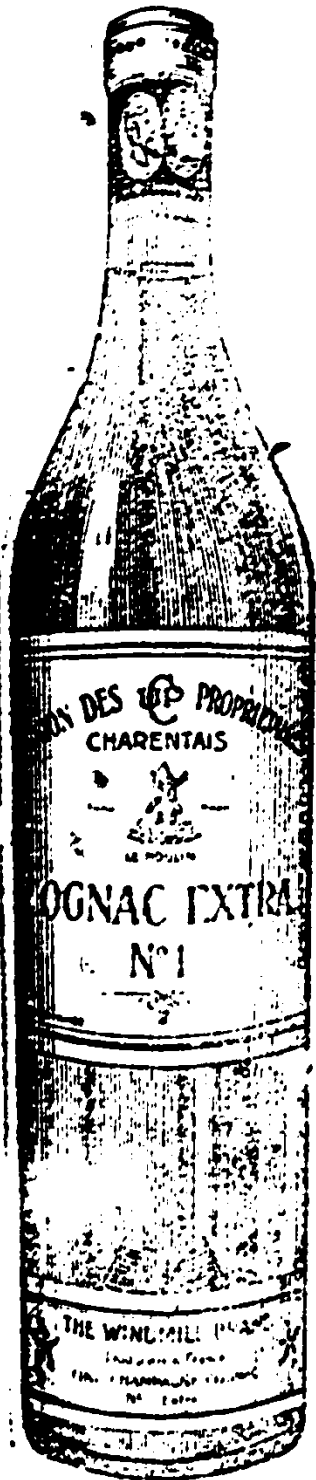
- 茲將捐助粵中學會館學堂經費芳名列左
- | | | |
|---------|-----------|---------|
| 廖正興 二百盾 | 陳嘉庚 一百五十盾 | 林文慶 一百盾 |
| 薛中華 一百盾 | 黃清波 一百盾 | 林維芳 五十盾 |
| 張慶雲 五十盾 | 蔡金昇 五十盾 | 吳忠信 三十盾 |
| 謝有祥 三十盾 | 何萬臣 二十盾 | 陳德潤 二十盾 |
| 陳國英 二十盾 | 陳生光 二十盾 | 陳開國 二十盾 |
| 李智安 二十盾 | 陳榮光 二十盾 | 王松相 二十盾 |
| 劉照奇 二十盾 | 郭克忠 二十盾 | 郭克忠 二十盾 |
| 陳如 二十盾 | 陳文 二十盾 | 吳顯植 二十盾 |
| 梅南 二十盾 | 蔡推 二十盾 | 蔡推 二十盾 |
| 陳仙 二十盾 | 蔡推 二十盾 | 蔡推 二十盾 |
- 以上共計三十三條共捐一千三百九十盾折叻幣九百八十六元
四角此款經于本日照匯交巴達維亞中華總商會轉合此聲明
宣統二年六月十二日 新嘉坡中華總商會謹啟

胃不消化 肝經各病 頭痛頭暈 山林瘴氣
以及婦科去腐生肌 凡經帶同藥之處均有出售
細察勿誤 認明每包內有 華康士大醫生紅色補丸
士國牛乳製成 每包一元二角 每包一元二角

酒池蘭萬標車風正 酒池蘭萬國法正

WINDMILL BRANDY.

店此
均調
有必
發須
售往
東
宣幸
統勿
元快
年購
四假
二銀
月爲
廿此
六調
日每
樽
銀
一
元
各
處
均
有
發
售

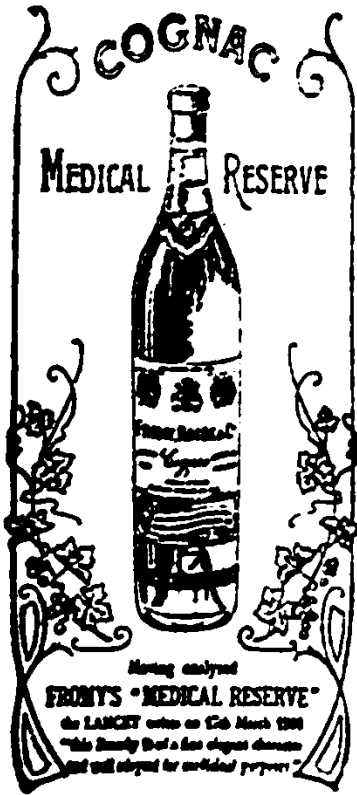


及最
入者
樽本
乃公
係司
法通
國佐
萬廣
國看
池知
酒悉
在子
於此
坡標
中萬
第蘭
一池
等酒
之係
酒在
法
國
各
處
均
有
發
售

配爲標狗雙

此類萬國池酒係由名醫所推許一經試必熱有悅

雙
狗
標
爲
記



雙
狗
標
爲
記

可保此類萬國池酒全用管提子家成

每樽價銀一元二角半在於市上其值最廉本爲

公司欲有飲此類之酒在坡儲以故供人試

茲將沽賣此類之店名列下

- 德興號
- 恒興號
- 錦昌號
- 和昌號
- 廣裕號
- 濟公司
- 振源興
- 榮德和
- 廣昌號
- 成發號

RILEY, HARGREAVES & Co. Ltd.

司公限有立元夏里禮

啟者特字通知本公司自一千八百六十五年開設以來向營電氣 機器 機器師 製船之
業本公司代理嗎淡頂上新式製鐵鋼車 本公司承造及安裝供乾機乳爐 代理列力蘭

電扇此扇利用而價廉 代

理索順自來火車及機器由

三匹馬力起至七百匹馬力

止此車利用而第一價廉

大小用油各式車 各式鐵

車 特別抽水機器

代理勝士丹勃格打公司之

新式頂上搬運車 代理光

面花石此石係在歐洲著名

大廠所製 需君欲觀可到

嗎南里律門牌五號本公司

之寫字樓察閱 本公司出

售種種所用之各種機器

機器師之機器 鐵 鋼等

物 本公司之機器師寫字

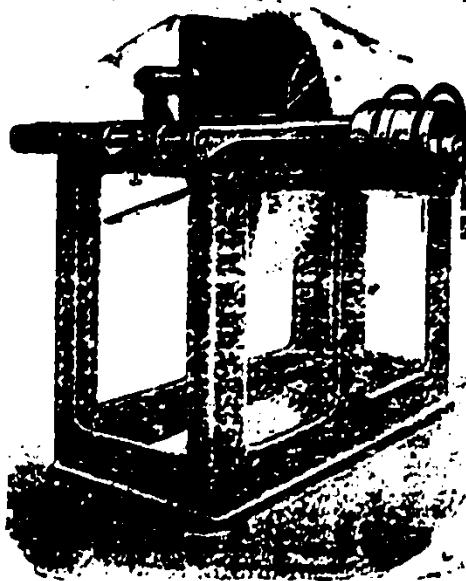
樓即在嗎南里律門牌五號內

代理英國燕修補鐵及船

呂士奧鐵線有限公司該公

司專製各項鐵線 代理電

氣輪乃係吉格丹有限公司所售車用之摩打機器及扇等項 本公司機器師之寫字樓巧造建
屋所用之(花籃)鐵結灰石以供建築碼頭及貨倉之用此佈



禮里夏元立有限公司啟

本公司

總寫字

樓設在

本坡

分行設

在星加

坡

麻六甲

在網咯

棉蘭

巨港

四州府

設有代

理人

本公司

電線號

則名曰

夏元禮

特此佈

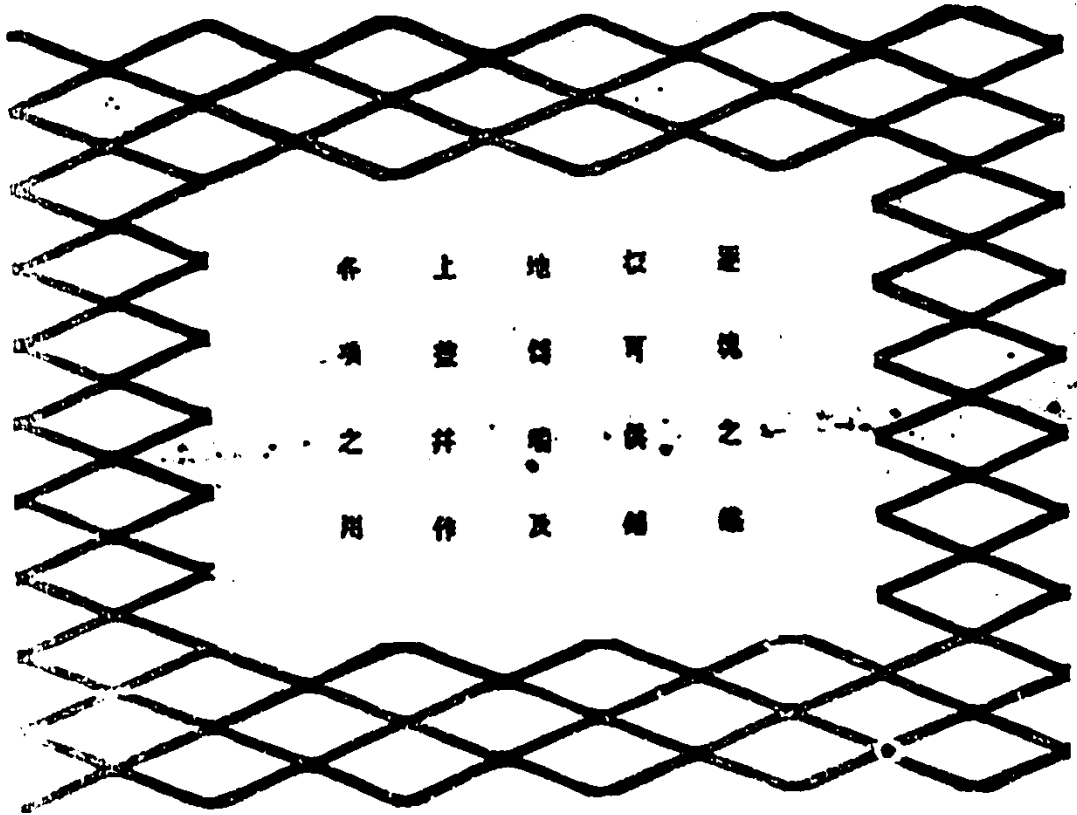
聞

一千九

百十七年正月十七號

牙 直 里 告 白

此種鐵板天下各國均已通用能助灰土而使之更堅以此而和灰土則愈甚



運塊之能
 以可供鋪
 地鋪牆及
 上蓋井作
 各項之用

以下所列各處皆有鋪

此種鐵板

新加坡之大會堂

有最大酒店

自來水池

吉隆坡之渣打銀行

檳城之法國銀行

檳城之滙豐銀行

檳城之郵政司署及

甚多屋宇均用此種鐵

板本公司貯在倉中甚

多 諸君有欲詢問詳

悉者本公司深願詳為

告新特此佈 聞

牙直里有限公司謹啟

McAlister & Co., Limited.

白 告 司 公 限 有 打 士 厘 加 麥

啟者本公司特字通佈 諸君知悉本公司之打士厘機設
在峇厘律發售樹乳園所用各項機器此等機器時常
預備而各大樹園均有向本公司採辦機器

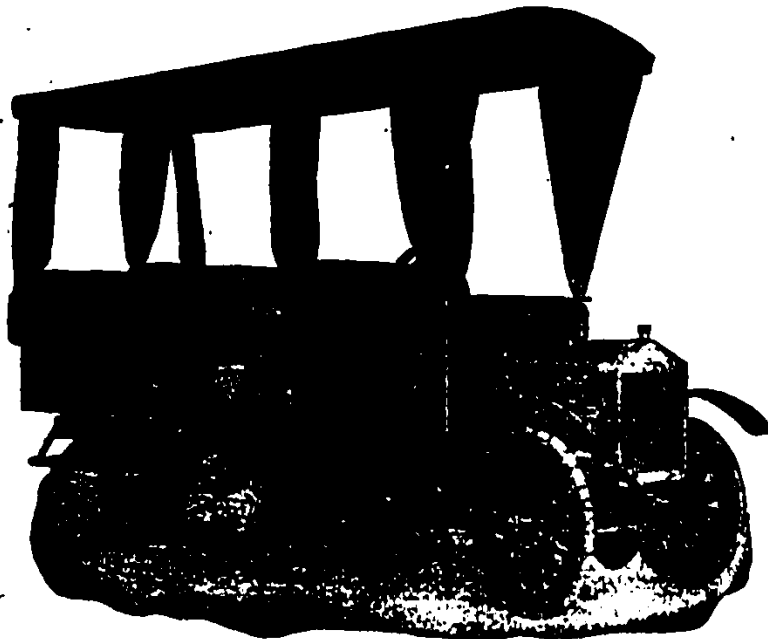


圖 車 打 康 客 載

本公司發售右列圖式之載客康打車現在四州府之項
運者均有用此車三輛 諸君欲知各機器之價值請到
本公司內面詢便悉此佈

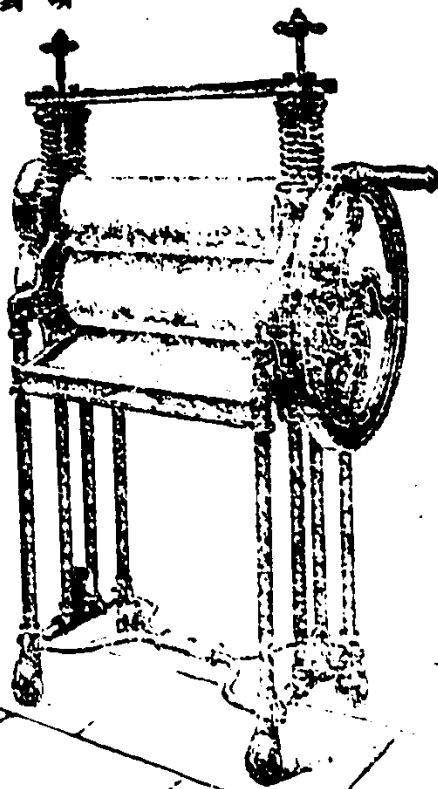


圖 車 乳 樹



圖 器 乳 樹 取 採



圖 器 鐵

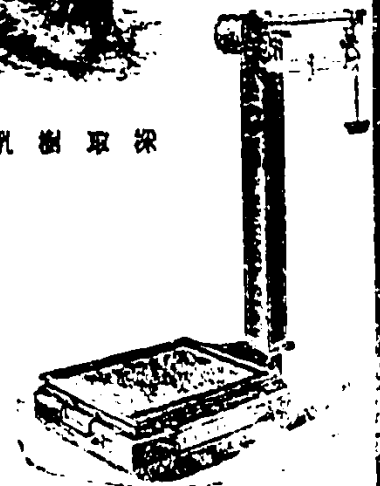


圖 磅

英一千九百一十一年一月四號

麥加里士打有限公司

叻報附張

大清宣統二年庚戌
六月十二日禮拜一
隨報派送不取分文

閩粵

野蠻待化 ○南日一海島也界於福清莆田之間共有一百零八鄉人行捕魚為生且不識丁野蠻極近且熱心負學者出而提倡建設學堂於該鄉由省購買圖書器具來南通片翰之使運載而來倘商校之初各教員實心教授其造就於後生者誠非淺鮮是亦以移風易俗之一助云

同拿門犯 ○泉州陳店楊姓者老島石結連東門佛名甚延各鄉舊門已登前報茲聞去月十四日黃大台在背芒祠拿有著名門犯者四日沈三強盜匪家走犯在陳店亦購獲有著名門首楊花等五人計兩鄉共拿九名但其中不知有良馬參涉否

盜案始犯 ○陳店楊姓於去月十四日經黃大台購獲門首五名押解到縣路經橋尾外洲地方不知何處匪徒調放匪徒搶去所解門犯二名似此私法實同化外恐此番典獄詞亦五刑之加在所不免矣

擄殺復仇 ○却雲齊城十餘里上路頭村某甲因前年用鎗打傷乙眼珠乙係強壯遂將甲夫婦逐出鄉間某甲妻為已有甲賊逐後無家可歸叫苦連天鄰口德色其妻向使婦身忍復圖賊心更難忍結怨至五月初竟於某夜乘天昏黑攻入乙家而殺其家屬一人并擄其一人而去想甲身必不能如此行為或更有入與之同謀亦未可知現被擄之一人尚無踪影乙只得呼於縣報朱明馬已於五月初十早下鄉收屍即日回衙不知將來作何了局云

虎姑騙命 ○頃聞泉州溪岸堡有心婦虐待其姑致於前夜其姑憤極自縊斃命遂將其子指為兇木將行殮殮焉右聞知成

犯不平以地控站至於自縊律有明條阻止不准草草殮埋了事現向署府庭中未定所聞如是未知事出何因如何了結俟續探

網徒何多 ○廈門花埔早已停開賭場七披歌且賣唱者布滿街衢較有花相時更形熱鬧且抽頭上海河運來者猶能錄不絕查其緣因必有人抽收納稅暗中保護故以此等公然敢開門接客但此等網徒屢屢風俗貽害地方誠非淺鮮焉斯土者所當設法西驅逐之則地方幸甚

大埔亦早 ○大埔自前月中旬後得由二次禾苗頗有勃然興之象自去月初以來未見農雨天氣炎熱異常禾苗又將結穗兼下季秋田布穀不下埔人驚慌下可勝言云又大埔大廟甲龍崗門墟係山僻之區其貨物由銀溪口小舟運入約三十里許近因元平河荒枯竭食米一項接濟不及忽大漲價每斗需銀洋一元數處居民甚為惶恐幸有某商運到大廟贈販米數十石由陸挑入價如平云

鄉人兇禍 ○廣九鐵路近東莞出坑鄉地段之工廠有工人剛拜日前因存附近採挖草皮唯熱路邊出坑鄉黃姓鄉人關其被取毆打官廳斃命現經廣九鐵路局總辦魏道源督院查辦飭廣東莞縣一面勘驗均見云

井泉忽竭 ○高要六步墟之鏡余鍾兩姓家族而居數白人丁同食一井國初至今取之不竭不料五月中天降大雨井忽無水泉源湖井愈涸愈涸老人云此泉泉也或云水脈竭也泉源脈竭不在于泉出之前而在於大雨之後殊令人驚案也

謀毒斃命 ○長樂鎮鹽埔鎮某之妻陳氏五月十八日偕同鍾姓婦兩人入山採採時由河渡渡遇有婦戶曾某等任情調戲氏不

之無何該船戶携茶二盞至山上笑問曰日惟探炎熱何不一飲茶
解渴耶氏初羞不飲因口渴遂起前連飲三碗飲畢即倒於地
鐘村婦則僅飲一碗腹中作惡身奔往河干大飲冷水旋即吐生
息河干移時始安乃復回原處欲飲陳氏俱歸迨至歸處而陳氏已
歸各處出而船戶亦不知去向焉嗚呼不已急歸報氏家將屍昇回一
船乘多人往船中開棺而棺已朽矣其父僅將其弟裝屍而歸在該
處船隻一概扣留現船戶雖罪既託和事老人轉求暫勿控案由外
關私和未知能否了結又聞被扣留之船各船戶以己事不知特陸
家果亦既到縣投訴神者辦理云 又另一訪員云長樂縣船戶曾
某日前其船泊于鼓浪附近適有探捕婦女三人由岸上經過水手某
見而悅之出有四餘該婦云船主我且不起况你船中乎水手憤恨
欲有以害之明日該婦人復有新由該處經過忽息於此水手笑謂如
故該婦口渴求茶水手隨即携茶上岸與飲有一婦以其茶味苦僅飲
數口其二婦因渴多飲不覺心神昏迷仆在地水手知其中窠太多
即奔鼓浪市購解毒藥往救治料一婦已死在山徑其一婦人猶在
途中將藥與食該婦云前食已中你毒今何敢再食水手云如不吞入
必制你命該婦無奈食之始得無恙回家詳述情形報鼓浪汛派派
目兵往拘該水手早已逃匿任令該船戶甘某一名據供水手其甘
在船中已獲此毒方係其真傳妙藥千金不投現擬將該船戶解縣押
交云

叢談

一窰空真 ○及門有外江人某甲年近七旬精神矍鑠猶有
雄心前因迷戀某技大起風潮近日該技取理甲甚無聊由其友黃某
介紹欲娶本地某村處女委妻趨向未成居然想公館辦真足以備真
事至前日某村以未受聘命未發庚帖更不肯以紅頭便露白裝甲無
計可若賦垂頭喪氣一窰空真云

好上條陳者之通病 ○湖北自治籌辦處生新莊觀察論
近批大治縣紳吳兆輝條陳尾云據陳已悉該紳留心時局於新舊
學均頗有研究現宜向維細閱條陳各節如開國會也停捐納也理
財也審形勢以因邊防也精水陸中以資捍衛也講新學以開通民
智也題目如正人但係拾陳言不能獨抒精義是見胸中無甚把
握且上條陳者之通病也

史乘

有志向上當取古今經世之寶悉心揣摩為有用之學本處有厚窟焉
精地如日陶什陶歷史 ○陶什陶者、精地如日、快日餘
呀、橫行洗裝之陶、既四五年、官軍富者輒敗、陶風者則歸、
所為皆兒得而戰、無庸怯者、且以窮之激、從陶人、即陶附
和、亦不憤其窮之毒、在深山萬木中、舖足重譯、其行數
夜、恆不進食、故怯者久體過去、而陶什陶之富、遂獨以賤悍
聞、各家族以宗邦不報、所陶向主聯姻、親朋勇有、不可待
久矣、幸其薄置、不洽皆置、乃陶地陶地遂上、忽自標其名曰
種族、幸現在大漠南北都王公貝子中、其此思想者尚鮮、乃
車臣汗貝子、亦稱營先尊、其曾封華商財物、與晉族毋煩、華
商有敢移其者死、但族人有效販華商財產者、則并其其人、縱
拉其產、勝地如如人之行陶去、且徵其餘以旋其族、家民乃
大耳通氣、僅陶什陶為空之說、查該地自橫行以來、巢穴在蒙
境、窺伺在邊境、今日者、自內興安起、至牧雲山之陰、曾
種數十族、略陶略都數十族、莫不懼其習、夷其俗、陶斯拉夫
人陶化、幸陶地橫行此數千里之地、猶尚氣氣強、不敢北走
胡南走越、故邊疆家雖面有安、乃近更陶地復境、且為效
用、徵其富以備候待邊事焉、
嗚呼、中行陶置、與元投夏、其已事矣、洞洞不寒、萌芽不折
、吾儒非邊野之憂、而志在割地者比也、

諧談

學童如蠶 ○月之某日、與友人數輩、遊農事試驗場、
進動物園、甫入門、見一如巨無窮其人者立於庭、往來遊客駐
足觀、觀中見二童子、躬指巨人、互相辯論、聞一童曰、若
兩人者、天既賦以魁偉之體、必大用、惜不得知已、投置此
園、與鳥獸同羣、供人玩好、使英雄無用武之地、倘彼軍中
、今佩先鋒印、以之向敵、必將到處披靡也、一童曰、噫子之
迂也、彼大人者、大補羅馬凱撒之石像、徒有其表耳、拜見其
氣息如絲、目光如豆、力不能轉錫、食粟而已、何能為、予雖
諷童言、頗有起、因趨詢之曰、二子遊邊境、未免徒費口舌
、夫人也、強其如鹿水、頭如木石、到此其謂大人、二童聞言

文

歐某待聘其妻謝致啟 ○人亦有曾做官為妻妾之奉
官職雖重故友之情思以巾幗之遺曲聊作承茲之佩共情深
若水恩重如山故燈蓮水之橋花願卜生情之芝樹官費命深深阿
羅井降玉階歡美彼美魂驚一顧傾城傾國之名緣結三生如木如魚
之靈寶命轉青其財色之雙兼翠玉樣頭愛風情之曉冶如獲心願之
寶氣結歸隨之恩向勝粉地以怡爾香溫榮華而托足早朝有事不暇
區區香老去多情何必另裝新舞幸無伴家未聞舞吼之聲樂得偏
於門入燕飛之夢且恐爾儂欲棄我內子之眉翠何憂兒女痴無淋沈
郎之塵履所情贈來鏡樹未能送投金花空存惜玉之心應有報瓊之
舉一俟爾歸便喚出肥弟倘我私情爾君嘉暇明知無價之寶君肯
讓性必存有請之私我宜爾爾向少安庶保預先存悼微之心終必
如願以償非白送昭鏡之竹其慎首

時評

其一
湘省會州之匪亂較平不過月餘而湘軍又亂今湘陰又告警矣京
湘民死於匪死於水死於匪徒之焚劫死於散亂時日兵之縱橫僅可
死之遺囑嗚呼嗚呼有子焉耶
人當將死之際其計較必審彼知死耳夫又有何所畏懼而不爭一日
之短長以錢須與死也耶然則為湘省善後計必宜有以邀民於不死
而不可暫制于博鬼之兵威以阻民於死有斷斷然矣
願湘之大吏實圖利之

其二

農工商各除領給國防鈔紙銀派各公司各商會總協理等外並無所
事事京都人士向有開會冷看之目官所部者其間散與可憐人也
今該部有組織中國實業團調查會之舉擬亦選派實業家前往各國
調查實業夫中國實業方萌芽生所宜有事者多矣其他未聞大得有
所規模而獨此實業團一事急起直追效東家子以自愛夫亦彼其
所難而益其所易者歟

雖然大尋亦從此可稍有所事矣豈不快哉

北德領國家充餉廣告 ○北德領國家不為招商投
標承充餉碼事願得本國家是欲招商承充餉碼係由一千九百一十

Little's Oriental Balm
A Cure that Cures.

精醫風症之良藥

何處有人抑或婦人已患風病而亡甚多自等試用電
氣 藥膏 土法煎布水 按摩法等自等醫治
者知其無法而不能復耐 烈多效奧連打嗎登 因
症均已數千次屢醫治愈是以顯明無論何法醫治風
症均以此藥為最及因為此藥能令病人乘其未發自
常服用 烈多效奧連打嗎登 而不愈者在于其約
之西溫醫威架之醫之衣服君兩曾已帶五年全於跌
足否遇風症及已得此可感之病各醫治之不效而用
兩效 烈多效奧連打嗎登 全愈云
此藥每樽價銀一盧卑各藥房及賣藥人均有發售
西一千九百零九年六月一號

一年總計有欲承充各碼者其票當于西本年拜多末月一號中午以
前送交仙那港國家司理員之寫字樓此票乃係承充下列之全權碼
碼計以一年二年三年為期均由一千九百一十一年於花里月一號
起計以上所管之餉碼係碼 煙 酒 賭 當 等碼在子息領
境坤或分段投票人欲知此碼之合約章程等件者請向仙那港國家
司理員之寫字樓索取或向城埠碼頭之牙直里公司寫字樓香港之
里華士丹公司寫字樓便悉本國家地定一千九百一十一年一千九
百一十二年一千九百一十三年各碼之價格列下 三分包一
角四占半 四分包一角九占 五分包二角四占 六分包二角八
占半 三錢庄一元四角半 一兩庄四元八角 自承充者其各
依期投票勿違特示 西一千九百一十一年七月廿一號 示
大英欽命新嘉坡輔政使司 為招人投票事照得本校國家現
欲招人入票承充供府署捕房之衣裳其期由西一千九百一十一年
烏凡月一號起至利心末月三十一號止為此示仰商民人等
體知悉汝有欲承充者其票當于西一千九百一十一年七月二十
三號拜六即華六月十七日中午以前投交本署以憑選擇如欲
知其細情查閱正德巡捕官署便悉至於乘取之權任由國家裁
奪各宜踴躍毋違切切特示
大英一千九百一十一年七月四號 小

工部局告白 ○特字通知本坡業主一體知悉凡自己已經繳
納一千九百一十年上半年之門稅至西四月三十號止而此期內該
戶并未有人稅者該業主當於一千九百一十年於米月三十號以
前將其所欲討還之項列明俾知本局以便給還倘該業主已過期
不來報明則工部局職員在無權可以交還此項而欲領本局之票
底可向本局司理人取討便得此佈
大英一千九百一十年七月十六號
新嘉坡工部局司理人波儿刺士承命謹啟 計

荷蘭總領事府示 ○大荷蘭國駐紮新嘉坡領事府 爲通
知事照得荷蘭國家之亞正一萬一千八百担定于西一千九百一十
年即多末月廿六號在巴城出投爲此示仰商民人等知悉爾等有欲
知其詳細情形者可赴本領事府問便恐特示
西一千九百一十年七月十五號 示 川

輪船招售告白 ○啟者茲有一大船名曰沙羅意欲沽出外
或承購此船身長八十二英尺廣十三英尺六寸深七英尺注冊載重
二十三噸有奇可載米約四百五十包已有執照准載船客四十四
名每點鐘駛八海里有奇實有新鼎其力一百二十磅此船係用蓋
鋼之造者木製成現在全完無損 爾君欲知此船詳細可赴嗎實實
得力門牌二十一號面詢便恐此佈
英一千九百一十年六月二十七號
亞亞只嗎武律加那齊齊爾啟 中

脚氣症宜知

嘗考西醫謂脚氣之症最易傳染初起全於全食此症舉世多
患之者按南洋地氣熱濕有異於其地初起之時人多謂是酒
氣致便投藥劑以延其病誠爲可惜其疾發時手足指尖麻痺足腿亦
然筋抽無力心跳氣促或頭暈身重腰膝之痛久而不伸早時覺影卜
午覺重面色黃淡漸如此行脚
氣之狀誠也者宜用虎骨膏力
擦多次俾氣血流通並除其毒
重者宜兼食內食之庄虎骨膏則
取效甚速○南洋地氣多思脚氣
何日本地寒亦有是症○此症如
能察察何與全於全食者不悉○
可見思者皆因體氣之虛衰非因
傳染也
要緊○務於深澤通風勿睡地下
宜止○酒色慎夜
虎骨膏治脚氣之症業已治愈多

(HU-KOH-KU)

始創

LU'S SPECIFIC

去風虎骨膏

登錄商標

虎骨膏治脚氣之症業已治愈多

入乃第一無二之靈藥 服用白銀白中
內食之庄大樽價一元 外用之庄大一元 小五角

木坡代售處 老廣口山街大發號 小坡五馬大藥房

外埠發行所 檳榔嶼 怡保 芙蓉 太平 吉隆坡 芙蓉 太平 吉隆坡

輪船政行 (啟者本公司之柔牙勝輪船定于西六月廿二號
拜三即華五月十六日開行 亞士蘭輪船定于西六月二十五號
拜六即華五月十九日開行 馬希志輪船定于西六月廿九號
拜三即華五月廿三日開行 夜加勝輪船定于西七月二號
拜六即華五月廿六日開行 毛里求輪船定于西七月六號
拜三即華五月三十日開行 勃勝波底輪船定于西七月九號
拜六即華六月三日開行 由本坡前往 丁加勞 峇越 峇左
吉蘭丹 智馬拿 直拔 亞八打尼 萬崙 亞拔勝 六坤
那宜 萬門沙 占本 網略等處此佈
宣統二年正月月初六日 一三 伊亞珍德公司啟

賜根代望即有利銀行告白

啟者本銀行創設有年茲將本行情形詳開如左 本行批准共備本
銀一百五十萬磅 取定本銀一百一十二萬五千磅 已收本五
十六萬二千五百磅 盈餘積項共有二十八萬五千磅 本銀行總
寫字樓在倫敦 凡諸仕商存寄本銀行之項其一年定期者以四八
仙息算 六個月定期者以三八仙息算 三個月定期者以三八
仙算 來往短期則以二八仙按日計算凡屬本銀行應爲之生銀
本銀行均可承辦 諸君光顧請移 玉趾臨商便安
大英一千九百零九年亦不單月十六號
賜根代有利銀行駐叻總理人兒下士嗎嗎啟

老正庄 紙烟包

DIETHELM & Co., Ltd.
Sole Agents
SINGAPORE.



號十二月元年十一百九千英

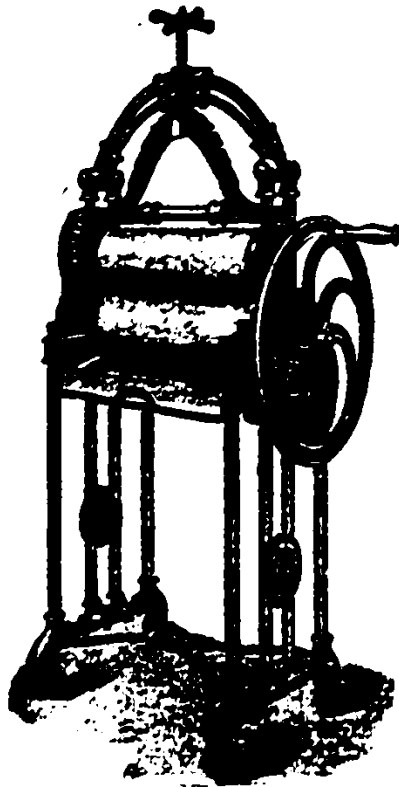
利直南 代理

LITTLES RUBBER MANGLES.

司 公 直 里 然

本公司內有鋼質碾棍 力剛成帶碾棍 木質棍之機車發售此車最合本公司所許著名

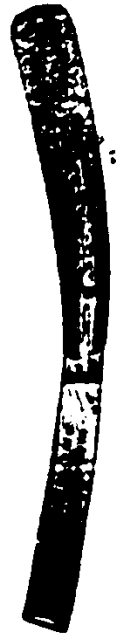
之彈弓可以將棍自行抽起 鋼質棍車每輛八十元 力剛成帶棍車每輛六十五元



每輛五十五元 木質碾棍車每輛四十元

諸君有欲觀閱者請取特派之清單便悉其

詳矣



木質棍車每輛五

十元

本公司出售上式

之碾平樹乳車

諸君採購本公司

可給彈弓鋼條

嵌合鋼質碾棍車

每輛七十五元

力剛成帶碾棍車



特製科力式之割樹乳刀實
價每羅七元每五十羅二十
六元每一百羅五十元本公
司備有特別之清單贈人不
取費用

一九一八年十一月三十日

新加坡然里直有限公司廣告

割樹乳之銀刀每

羅價銀九元每一

百羅價銀七十元

刀肉每羅三元七

角半

士禮士標牛奶



所有此標之牛奶由國家選用于醫院而視為貴重之物此
 標牛奶共有三款 諸君有欲寄沽者請赴下列之行店如欲
 採購大宗者可赴慈而前岩及子有限公司洽購 牛奶計分
 三款 第一款純牛奶 第二款牛奶膏 第三款和糖
 牛奶膏此款牛奶膏第一
 精良從來未嘗有人販運
 到叻及該純牛奶于罐內
 斷不和任何藥料如此則
 以此款牛奶而使孩童及
 壯者飲之最為有益而小

孩用此牛奶他日長成身軀強壯天下上等之罐頭牛奶為數
 無幾諸君欲買請到下列之行店可也 安樂公司 廣振豐
 永和成 衣勿南沙公司 義聯公司 濟公司 廣仁興
 廣南生 金西公司
 英一千九百零九年三月三十號

輪船發行告白 ○啟
 有萬泰盛輪船及嗎也輪船常
 用往來本坡 文島 巨港
 倘有欲寄貨物請船單者請
 到本代理人羅慶公司相商可
 也此佈 英一千九百零九年
 三月十一號
 代理人羅慶申律門牌廿八號
 羅慶公司謹啟

SCOTT'S EMULSION

肺部發炎

一千九百零六年三月十一號
 些非路多吉街六十三號門牌付來証書云
 患肺病在牀足有三月凡人皆稱難或復元
 仍必內傷他身上大肉盡瘦骨骸現為後醫生
 徵食司各脫滋補乳白鰵魚
 肝油未食完一樽其胃口大開
 全體盡愈今日他已不復發
 常康健他再食此油復元新
 速編譯此油之奇功以投恩
 物無不決取 希力其



何以得治緣由
 布力足現無內傷其實因司各脫所
 用之鰵科田鰵魚肝油至貴而好
 者有此靈效可以補療其肺傷牛肉
 其全體則家魚油斷不有此奇驗因

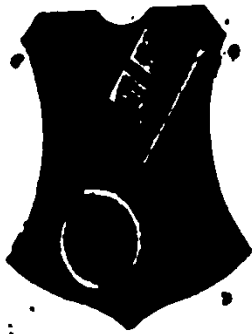
非用至純至猛之
 油且非用司各脫
 精巧法製成之
 能保不化之奇功
 能保不化之奇功

金雞鐵樹補功藥酒



此藥酒之功效
 凡人身體衰弱
 精神不振
 胃口不佳
 消化不良
 咳嗽吐血
 婦女經閉
 產後失血
 小兒疳積
 老人虛弱
 病後補身
 延年益壽
 功效神速
 誠為補劑
 中之極品
 凡欲購者
 請認明
 金雞鐵樹
 商標為記
 庶不致誤
 大藥房均有代售

售發酒蜜



本公司一家特出無別家出售 請君光顧即細
 細味其酒清香濃郁厚具常飲之誠可令人長血
 氣壯筋骨悅顏色妙矣無窮今市上所有萬國酒
 無有能出其右者請君 佐餐中之神品也此酒由德
 大英一千九百零八年正月一號
 明鳴也洋行謹啟

售發酒池國萬標案好上頂國法



本公司一家特出無別家出售 請君光顧即細
 細味其酒清香濃郁厚具常飲之誠可令人長血
 氣壯筋骨悅顏色妙矣無窮今市上所有萬國酒
 無有能出其右者請君 佐餐中之神品也此酒由德
 大英一千九百零八年正月一號
 明鳴也洋行謹啟

售發酒品三



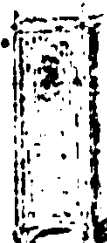
本號酒牌之內有小紙包註明明字新嘉坡明鳴也公司
 有驗其者無此字樣即屬假冒請君細認特此佈告
 大英一千九百零八年正月一號
 明鳴也洋行謹啟

售發酒寶島



啟者本行向由英
 國各名廠新到
 此酒其味清香
 且能壯氣補血
 誠為酒中之神
 品也凡欲飲者
 請認明此狗頭
 標記庶不致誤
 大英一千九百
 零八年正月一
 號
 明鳴也洋行謹啟

售發櫥鐵名馳



啟者本行所售之鐵櫥久已馳名於東方一帶而於叻地尤為
 本行所售此鐵櫥已有三十年之久其製法固保無虞
 且其鑰匙甚妙非尋常等鐵櫥可比
 其櫥全身均用鐵製成並無雜以木料
 且櫥前自前至今均為一式堅固無
 有優劣之分至於各大小不一而價
 值則約一百元至四百元凡用之者可保其不礙焚燒即遇意外
 火災亦無所損是以本行之鐵櫥實為叻地諸華商所喜購
 而本行每年所沽亦不鮮茲特為之佈告 諸君有欲購者
 祈即 玉臨選購為盼
 明鳴也洋行謹啟



明鳴也洋行

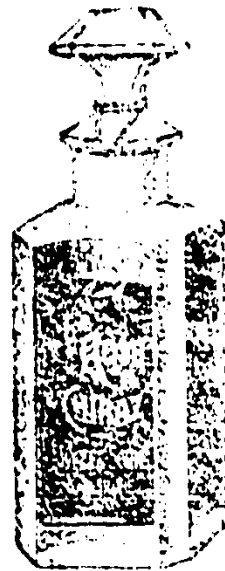
BEHN MEYER & Co., Ltd. Singapore.

Sole Agents

FOR MESSRS. F. WOLFF & SOHN---KARLSRUHE.

白告司公限有也馬明

啟者特字通知茲將德國之加呂士呂地方之爾夫
烏呂及重公司所造各種香水開列



士丹宜香水乃是上品香水其味與本坡所製士丹
宜物特相阿爾士丹宜共有二三款一乃士丹宜香
水一乃士丹宜片一乃士丹宜露文



足或亞拿香水乃是上品其味與本坡所製之
香水此香水在于各埠均有發售



香水乃是本
公司所製其
味真且上品
奇香

上各藥以將水分裝大樽小樽情狀在于
本坡各店均有發售 茲將採購幸勿誤
購偽藥為要此佈

大清一千九百零八年正月十日

叻報附張

大清宣統二年庚戌

六月十二日禮拜一

隨報派送不取分文

忠盜

定期會審 ○番禺縣石壁鄉著匪區復匪名雖甚復又名黃有於去年七月廿四夜糾夥行劫陳村赤花村東平副事主吳家棧家將其子三人盡行擄去吳姓向在陳村開張新泰泰誠貨店與和心舖店東李勝相好勝有兄弟李勝曾與該匪同店容米故托李勝向該匪籌款延至八月二十日用銀一千五百元將三子贖回稟官照例該匪逃往香港後在港被獲執照會英官將該犯解省收禁兩府縣監知會英領事會審

擒獲著匪 ○五月初一日茂北局神梁拜鄉開辦有股匪住集容渡那大一湖地方登即派安兵鄉勇協同巡防勇茂北韓勇星夜馳往圍捕全該村匪即開鎗拒捕鄉勇力攻奔匪鎗枝擄獲著匪及窩匪共二十名解案內有一匪婦楊氏兒云

乘車行劫

○去月廿四夜風雨大作後一賊隊離羊城大北由街漢中巡警第七分隊所第二段二百一十五號門牌至玉同居住戶有王姓者被匪六人手持刀鎗攻開屏門而入將住二媳婦女四人用刀嚇使高深洋銀神病之一匪將屏內衣物銀兩搜掠一空復入三加將七十餘歲之老翁亦用刀嚇劫仍用高深洋銀神病并用布束其口不許聲張將屏內箱櫃搜掠所有銀物概行掠去復將鐵櫃及屏屏門始從容由大門而出當匪封三進屏時二進屏內被劫之婦女大聲喊賊亦有喊叫救命者同屏及左右鄰近在咫尺均無有應門外巡警亦不知去向劫匪故得從容逃去聞去劫去時對有由照錄之久久劫去銀兩三千餘元現已稟報究云

竊盜無功 ○嘉應內市偵查肥素以屠宰為業近因在店竊故昇報歸縣經過子裡不知因何事故被該處賊匪持刀相逐而槍獲之上致受傷現聞得現投警局及地保驗看但未知如何了結也

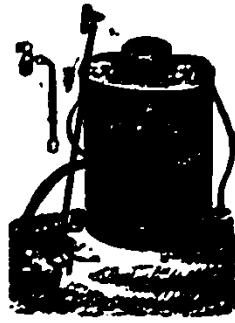
軍界

歡迎三十五標新軍紀盛 ○常州紳商學界函請三十五標新軍到常接濟已誌前報該軍已於去月初六日午刻由火車抵常各團體到車站歡迎者為商會勸學所教育會代表常州府中學全校三百餘人商乘隨自會六七十人退伍備兵及紳學界數十人值大風雷雨歡迎者均為立致敬軍樂奏新軍下車後各團體整隊引導入城雖沿途風雨衣冠雷轟而步伐極為整齊觀者為之動容入城後即至中學堂駐宿是日當府長太守武陽王伊爾邑令及其餘各官均到站接應極一時之盛初七日在中學接演應州體操初八日在小南門外接演校閱山或須改期亦未可知

防營嚴緝首之被控

○杭州溫屬緝獲白紅嶺地方賊匪首處府本為匪盜淵藪連年匪劫匪勢日盛竟敢揭竿起事迭經該處紳民先後電稟照撥溫台兩防會同剿辦迄今數閱月勢未稍戢該處鄰近村莊被劫切實互相保衛四月初九日於處紳董黃克階等訪聞匪首盧永彩被匪左近連夜率眾圍捕官也就匪首送駐紮防營歸地方官訊究不料匪首聞訊驚惶急欲私釋以致賊匪聞山仍時民匪實屬不法已極日前請名具控大吏現請府將該匪首盧永彩電飭溫台道會同溫防統帥領捕首帶確切查明按實稟辦一面飭縣會同緝捕首務獲究辦

告廣機水噴代



啟者特字通知本公司專家代
噴出結 華康本 之水機此種
現在最大之樹乳園均有用作

殺滅茅草及各
種樹根之用如
用此器比之抽
拔樹根之費可

減五十巴仙本公司可在于吉隆
及瑞珍成坡係託 羅維夏巴君 爲

副代理人此佈

英一千九百零九年十二月十四號

啟者本公司現辦到英國最著名之
鳳鳴標紅泥（市上呼作紅毛泥）
來叻發售此泥乃用上等之材料製



成最能耐久 茲所命如欲採購者
請到本公司面商價值從廉此佈

新加坡 家代理人慕慎有限公司謹啟

Deutsch-Asiatische Bank.

德華銀行廣告

啟者特字通知本銀行大寫字樓坐落上海兩各大碼頭
 人則在于德京已收足資本七百五十萬兩 分枝設
 在德京 北京 神戶 奧刺吉打 天津 大坂 漢
 口 濟南府 香港 青島 威麥 以下所列乃本行
 及主人名字 在德京 哥尼黑芝德漢期(此乃勃魯
 德芝士德銀行)乃力由拿尼士干院宜沙呂德 紐芝
 銀行 羅士勿里芝德拿 嗎風余漢年宜沙呂德 宜
 花漢年干羅拿士直里 羅勿華佐華公司 奧拿呂德
 公司 在佛爾魯 在荷區羅士似及聯 耶德羅士
 芝士丹 在威麥 志黑芝德銀行 在荷連 沙呂奧拿
 威公司 在武板 嗎風士芝海波衣德及聯德銀行
 在東京之銀行 曼拿羅士似及子 英京之柔年及士
 奧有限公司銀行 志芝德銀行之東京代理人 乃力申
 拿尼士干院宜沙呂德 本公司在于來往短期存款每年
 利息二巴仙 若欲知長短期利息來詢便悉 凡銀行各
 項生意及匯水生意皆有經營此佈
 宣統元年七月廿四日 司理人爾夫其德謹啟

Tampenis Cement Tile Works.

花磚出沽

啟者特字通知行淡卑尼士磚廠所造常有各
 色及各款花磚出沽此磚之色澤能合購者之
 意本廠所製之磚比之本坡入口者更為上品
 諸君欲知詳細請赴亞吉門牌九號詢問便
 悉特此佈 聞
 英一千九百零九年九月九號
 淡卑尼士磚廠謹啟

天喜堂名老牌調經丸

老舖在香港中環坭街口

稟准商標用老牌圖為記



石叻馬交街
川昌記代售

老牌調經丸

正舖在羊城西關光雅里

若非萬全敢獨沽一味

此方自京都製于前之老牌調經丸

治一二月胎動行經或肚痛
 治三四月胎動行經或肚痛
 治五六月胎動行經或肚痛
 治經來或多或少或淡或赤
 治經來或前或後或多或少
 治一月經來數次或多少不一
 治行經肚痛大便閉結
 治行經年久閉結近月閉結
 治子宮虛冷多年未孕
 治似孕非孕企頭暗病
 治經期前後腰膝痛
 治經期前後小腹痛
 治經期前後肚痛
 治血山崩漏流血不止
 治產後瘀血未清
 治白帶赤帶白淫
 治一切婦人皆可安心吞服
 不用戒口平日服之有孕吞三五丸無不平安百發百中切勿輕
 視誠調經之聖藥也每服收回工料銀一元

代售處
 廈門 汕頭 廣州 梧州 梧州 梧州
 京都 漢口 蕪湖 鎮江 揚州 蘇州
 石叻 檳榔嶼 怡保 芙蓉 馬六甲 新加坡
 石叻 檳榔嶼 怡保 芙蓉 馬六甲 新加坡

稟准商標別人不得冒效福建林肇春製
 宣統二年二月初二日

凡各貨物俱用馬嘜

羅奇生



經在大英政府註冊

別人不得假冒影射

總發行處中街門牌式十八號羅廣同濟各款藥酒

羅奇生

自辦各色洋酒
自釀各色米酒

發行

分售處
丹戎巴葛門牌二百六十八號奇生
牛車水第拾號
新北索二十二號
小坡大馬路四百六十九號奇生
女與
奇安

自辦天津美酒



本號支店 天津蘇恒益 各種美酒 向清金山各埠 久已馳名 今承本坡酒例改良 辦來
自辦天津各色美酒
發沽 香濃味美 確為洋酒正裝 與別家轉托扣雜者不同 請為嘗試 當知真偽

躉賣格外相宜

由本號代報運出 水免稅酒價更屬 廉平比之貴客 親到香港購辦更 為相宜便捷

LOH KEE SENG SINGAPORE

羅奇生酒房

本號致知港好米酒 九州府人知之 茲如法在本坡蒸釀 純用藥末 醋釀成 並無火酒花 雜質
自蒸正氣各色米酒
大有壯氣補血之功 故無燥熱 肺之患 凡屬中國人 請飲中國之酒 本酒房謹啟

各酒價目繁多 茲將玻璃樽開列 藥酒價目 每樽八角半

- | | | | | | |
|------|------|--------|-----|--------|-----|
| 玫瑰露酒 | 銀九角 | 汶酒 | 銀九角 | 廣同濟跌打酒 | 四角半 |
| 茵陳露酒 | 八角二占 | 紹興酒 | 五角半 | 廣同濟風濕酒 | 九角半 |
| 蓮花露酒 | 八角二占 | 廣同濟衛生酒 | 六角半 | 廣同濟百歲酒 | 六角半 |
| 五加皮酒 | 八角二占 | 廣同濟三鞭酒 | 六角半 | 廣同濟毛雞酒 | 七角 |
| 史國公酒 | 八角二占 | 青梅酒 | 六角 | 藥酒信味打酒 | 六角 |

GUTHRIE & Co. Limited,

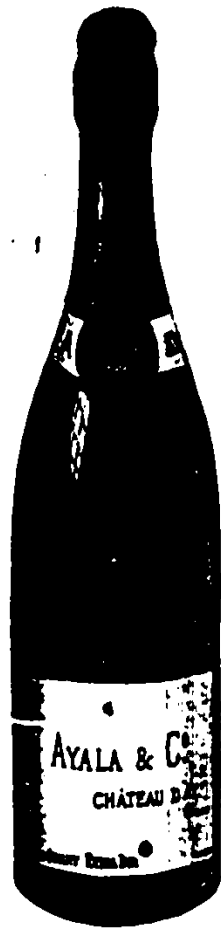
白 告 司 公 限 有 厘 直 牙

均 惹 勝 之 三 品 酒 此 類 之

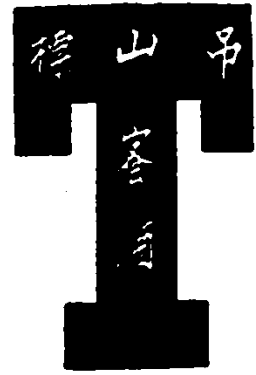
酒 銷 流 于 華 人 各 大 公 館

及 甚 多 著 名 商 人 所 購 飲

英 一 千 九 百 零 九 年 正 月 一 號



新 加 坡 牙 直 厘 有 限 公 司 謹 啟



蜜 酒

新 加 坡 牙 直 厘 有 限 公 司 謹 啟

電 車 有 限 公 司 告 白

啟者本公司特字知照 諸君當開於尼申橋時本公司之
電車由石叻門來者現在停止於然申碼頭由是日起電車
過本坡之港前往丁律本公司停止之地方茲將電車所往
各路分段之處列下 丁律及然申碼頭 忽勿里芝律及
嗎吉實得力 然申碼頭及丹戎巴葛 丹戎巴葛及浮羅
勿勝尼波頭 基銀船澳及石叻門 茲將每段之車費或
不及一段之車費開列 一號收銀五占 二號收銀三占
茲將上管全段之車費開列 一號收銀二角 二號收
銀一角二占 電車由清晨六點半起至入夜六點半鐘
止在兩頭之車站停止六分鐘 電車由入夜六點半鐘起
至十一點鐘止停止八分鐘 以上所管最早及最晚之電
車由兩頭停止之處前來或前往本公司在麥千施律之車
站此佈

英一千九百一十年三月二號

白告名馳下天乳牛公企

本廠造製牛乳原有年所為寰球第一色白而氣味甚香
 濃得化學之新法其無上之妙品老年服之可以延童幼
 年服之可強壯壯健之廣英國為最日本香港新加坡

印度南花 旗香金山 雲門等處 每年能銷 五百萬箱 亦可謂盛 矣極矣富 此中國力 國自強戒 煙社會林 立若以此 乳服之不 但身體強 壯可資衛 生而

顯而易見 試之始信 言不虛謬 也

Milkmaid

BRAND

Milk

See that the MILKMAID Trade Mark is on every Tin



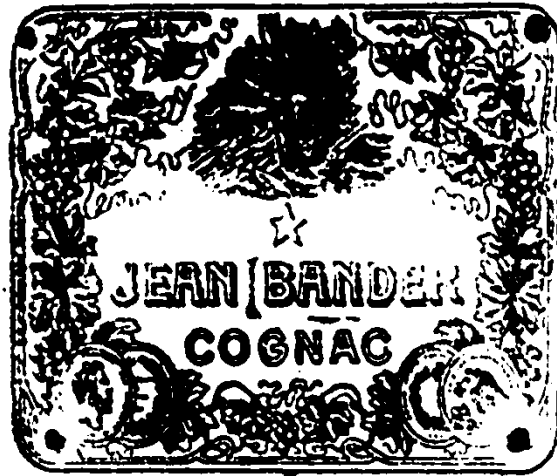
Largest Sale in the World

號七廿月三年八零百九千一四

白國人主司公乳牛公企

名酒宜沽告白

敬者通佈 茲有知之 燕豐本乃是角匯之其國治以越
 然此新於 曾帶出外 平西照國 家新軍甚 多德取在 名之



無則歐歐 作公常酒 入口本公 司其融告 知 茲有無 論
 如有心須 沽買亞豐 本之角匯 為國治以 存特此佈 聞

區國司公限有果成牙坡嘉新