

大清宣統二年

本館新開除禮拜外每日出一張  
外埠均可函致本館取閱如外  
埠閱報加寄本館可也除如外  
埠常刊送外復不惜工本從英  
國採辦鉛字其體各樣活字以  
與各省神刊印出諸單件並  
有英法各國活字及各式花邊  
等延有西人排印工藝甚精所  
有中西文字均能印刊並有石  
版印字大小機器均用精工刊

第八千四百七十七號

# 叻報

(本館在哥勞街門牌十一號)

印工絕倫並延有文士書寫  
各體文字現由上海購到各種  
新出書籍其目另行刊佈所有  
有各項價目甚相宜再本館所  
來札原擇其有益世道人心者  
附刊否亦須無礙於人而後始  
能刊其有謬誤或詞後支離費  
札向新自便更須寫真姓名來  
後敢登報來稿與不登均不  
能將原稿收回也 本館謹啟

庚戌五月十一日

Printed and Published for the Proprietor by (五拜禮號七十月六年十一百九千一英大) Ho Joo Koh at No. 11, Cross Street, Singapore.

○再電恩深 僕近延綿痛楚  
醫藥不中症我咳嗽血乾托痛喘  
甚時瀕危急幸友人德盛來接余  
子純先生施治臨履斷脈脈脈有  
準藥十劑而藥症功真後生而得  
活勝命之德恩理合登報揚謝  
以廣先生之仁術云  
宣統二年五月初三日  
大坡二馬路福昌號主  
東官瑞命頓首

## 代論

### 袁樹勳與中央集權宜先有責任政府及監察機關

袁為時局難危。敢行督。委  
樞中。要事。應。使  
國家。宜先制知通之。任  
監司。存府。其。任  
製。內政外交諸大。宜以  
能。以。不。宜  
趨。向。自。宜  
。兩。年。以。來。無。宜  
。應。無。待。運。宜  
。功。而。如。恐。不。及。宜  
。不。無。宜。者。明。時。宜  
。未。敢。少。阿。凡。應。宜  
。他。經。先。於。宜。宜  
。由。于。宜。容。或。助。宜  
。論。者。內。外。加。宜  
。恐。為。臣。民。同。深。宜  
。不。能。已。於。宜。者。宜  
。所。謂。中。央。集。權。是。宜  
。中。央

者。對四方而言也。中央集權  
。對四方而言。中央集權  
也。然四方無權。中央亦無  
立。則集之亦必有權矣。權之  
古訓。所謂西方風助之休。所  
謂權之判海而準。動則必有  
生之。則必有比之。事。  
其注重中口明矣。三代以上。  
封建諸侯。並舉至周。判為十  
二。合為七國。天子拱手於上  
。幾若管。為中口最無權之  
時代。秦廢封建。變都。會  
。邑。應。依。而。守。守。自  
以。後。始。始。宋。始。始。其。其。其。其。  
分。職。代。有。不。同。唐。始。始。始。始。  
。國。有。家。國。無。家。國。有。家。國。  
。無。家。國。在。閉。關。時。代。中。口  
。集。權。之。明。效。若。如。此。也。今。者。時  
。勢。勢。具。邑。之。制。則。宋。少。收  
。即。中。口。之。權。亦。宋。少。督。以  
。近。事。論。中。口。集。權。身。身。身。身。  
。一切。兵。權。財。權。力。任。任。任。任。  
。之。勞。支。之。支。之。支。之。支。  
。亦。無。事。不。受。成。朝。廷。用。能。內  
。外。一。心。尤。若。盛。衰。否。否。否。否。  
。量。之。物。物。不。可。以。商。商。商。商。  
。故。權。為。以。平。之。是。集。其。權。而  
。非。集。其。所。權。之。物。也。以。權。任。任  
。中。口。以。所。權。之。物。布。於。四方  
。無。輕。重。不。齊。之。患。百。姓。足。君  
。孰。與。不。足。而。於。是。天。下。太。平。矣  
。或。者。曰。今。時。球。大。通。非。集  
。時。國。之。比。故。一。切。政。策。當  
。集。於。中。口。非。空。言。集。權。所。能。收  
。濟。是。說。也。巨。尤。疑。之。各。國  
。造。邦。制。度。不。同。其。地。理。習。慣  
。亦。迥。異。歐。美。土。地。勢。富。強。者  
。其。幅。員。神。速。野。國。二。三。行。省。  
。而。野。國。以。二。二。二。行。省。之。大。其  
。則。山。川。阻。塞。宋。盡。交。通。者。十  
。而。六。七。皆。盡。金。銀。一。省。任。事  
。以。後。非。積。久。歲。月。尚。不。能。周  
。知。情。低。而。中。口。以。最。遠。之。國  
。欲。應。於。數。千。里。之。外。平時  
。又。宋。詳。察。國。情。如。各。國。社。會。  
。皆。為。政。府。盡。力。偶。員。出。外。偵  
。察。少。儘。其。何。多。或。數。月。非  
。並。斷。斷。斷。斷。而。自。以。為。得。之。矣  
。且。各。國。之。中。口。集。權。也。則。尚  
。有。最。要。之。政。策。焉。曰。政。府。實  
。任。論。政。府。能。實。任。故。一。切  
。籌。畫。支。出。皆。在。政。府。則。則。則。則。  
。亦。在。政。府。而。野。國。則。不。然  
。除。年。國。家。則。係。行。政。稅。費。如  
。海。陸。軍。各。項。無。一。非。實。之。各。省  
。督。撫。及。地。方。官。吏。或。意。外。損  
。失。幾。九。年。無。補。補。新。政。各。省  
。費。無。一。非。實。之。皆。皆。是。中。口  
。集。權。而。四方。實。任。也。天下  
。事。安。有。權。不。之。而。能。實。任  
。者。乎。僕。夫。失。得。則。馬。且。奔。馳  
。而。立。擊。矣。且。巨。尤。有。過。者。各  
。國。政。府。實。任。而。其。事。以。與。政  
。院。相。離。離。離。者。所以。監。政  
。府。而。使。政。府。實。任。之。實。任。者

之評。如春身處封建。置憲經  
。其制則公。其心則私。故二  
世即不能振。向所所載民視民  
聽。則所謂於國危隨逐。在昔  
聖君。亦以人民監聽。為鞏固  
其責任之必要。非自利其權。  
實亦稍寬其責也。議院未立。  
則政府負無限之責任。而無所  
監察。於時民勢。且及不可。  
况不負責任哉。未完 口代夾

### 本館譯電

○德國水災專電 本坡實得力  
太晤士西報得接初七日德京發  
來專電云衣非地方現遭水潦滿  
野白人云 初八日英京勞打來  
電云來因河之兩岸大雨水漲淹  
斃人數甚多對耐亞尼拿死者五  
十人亞畢畢死者一百五十人阿  
尼仁死者二十五人居于勿蘭區  
士珍之工人所字被水刷去死者  
約有百人云

○吉隆劫案專電 本坡實得力  
太晤士西報得接初七日吉隆發  
來專電云華人四名持械闖入牛  
車坡南之爪亞人屋內劫去財物  
五百元云

○英京樹乳市情專電 初七日  
英京勞打發來電音云今日在樹  
拍賣樹乳甚多購者平淡統制初  
售之國中樹乳二百五十五取內  
自本坡樹乳者二百二十六

六弁至九司令三弁前期二十四  
號(內去月)價值九司令五弁  
至十司令六弁 吉立八司令十  
弁至九司令八弁前期九司令十  
弁至十司令六弁 項上硬巴那  
九司令十弁至十司令弁前期  
九司令十一弁云 初八日英京  
勞打發來電音云拍賣樹乳後估  
去國中樹乳甚多而價格無定勻  
味計現在之價值已屬最低每磅  
價三弁至六弁云

### 京事

○皇帝親夜 監國攝政王以內  
務府用款頗鉅擬減其中仍不  
免有弊擬選有國家典祭等事所  
用款項非確實規定無論如何持  
節經手各員難保不任意開支現  
召羅查南大臣至三所驗新舊府  
每年費用分別輕重特則辦理  
具詳細表呈候鑒核并限本月  
內須一律遵辦以便發交憲政館  
參照日本宮內省成規擬定草案  
再候欽定故內務府各員日來  
十分忙碌咸以限期迫促深恐難  
辦不及頗憂形於色云

○部新警制 度支部警制總  
云各省所籌銀元約四十餘兆小  
銀元約一千四百兆收則收儲銀  
耗二千兆九擬暫准通用一面照  
市價收回逐漸改給後再定期整  
用舊幣又各省編元所給之數約  
以至於然

值銀一百先擬仍准照市價行用  
俟新幣發行每次實需用數即定  
以限制收改儲具收運內地官  
作新幣(按此語原屬不解所謂  
內地或係向少銅元之內地)三  
年以後所儲無多或均官作新幣  
或一律禁止行用屆時察情形  
再定辦法備銀元後防外債求  
鑄造由各部各省同心匡救

### 閩粵

○延試題目 此次延試學  
業生題題係(水火金木土穀  
修養)法政文商醫農工理各科  
均須先作此題方當合格二題為  
論說題(即科學題)各就所學  
之科擬作一題法政科題係(泰  
西法律學之分英法德為三派日  
本維新初改從法德折衷於德試  
別其同異而申論之)文科題未  
詳工程如係研究鐵路工程以何  
種為最良 船隻其載試子二百  
餘人學位購訪及噴食船隻船  
者幾集半監觀之王公等恐觀無  
觀或曰當位或明切勿變地也  
而已

○不罷開院 出版一日之北方  
日報云攝政王對於資政院一事  
極為珍重曾擬開院時親臨臨  
親與貝子與各部臣會商以監  
身負國家重任開院時人觀者多  
其勇不齊不宜前往且院內亦無  
監國監院章程一切位置實難  
定開會開而美阻止聞各報中均  
以至於然

○駐使希京 閩華機大臣那桐  
因外務部內務部日增事務  
立時極可部務紛繁未便任其  
強擬將駐英使館家款使調京  
署理務務所駐英使館一港榮  
士論大有希望

### 閩粵

○海關長征 泉州海關與來每  
年無不短征日使伸備大令總辦  
泉州海關而後極力整頓除弊  
昭現每年長征二萬兩能總辦皆  
胡海關公大實財政局董英許此  
次又委為省城兩廣安關總辦  
○花會重興 漳州兩鄉花會向  
備古無社慶之自去年經督大令  
嚴行禁止此風已熄乃日久弊生  
近來該鄉社火復興城廂婦女  
仍然趨之若狂安海地方官再申  
嚴禁以絕其端

○江之近狀 前侍御江杏村太  
史自乞歸後對於國事絕不關心  
日前該省京官會舉公舉太史為  
閣路總理以便整頓一切太史得  
此消息即有電至京力陳其志請  
勿舉及併聞該省士民擬公舉太  
史辦理學務亦擬辭却

○奸商知時 廈門現當苦旱日  
久四處邪民大切雲霓之望老少

盧福新州者日有所聞幸天從人  
意日前廿霖大掃連綿一夜夜越  
午始見微雲所照泉天久不雨既  
雨晴亦僅當不備深望是者錄  
兩色再也

○時續如是 日前度支符車軍  
機交會各省洋土藥是否實行甚  
誠茲聞該部奉命運即確奏茲查  
無洋藥近年進口之時比較英政  
府折中所定額數并未遞減兩比  
較土藥則每年遞減二或三成不  
等自非擬定或由各省督撫認真  
督飭文武及各關卡認真查核嚴  
行限制以期力現特將查明情  
形及所擬辦法等事遵照札行飭  
遵矣

○又有械鬥 南海石骨鄉梁姓  
與洋島鄉陳姓素有怨近因當  
門拓即械鬥則架南族前往助戰  
械鬥前化初一日兩鄉子弟糾眾  
及與械鬥地聲聲聞于里則官  
署已派兵一會云

○整頓鹽務 近日廣東大吏因  
鹽務事特詳奏粵鹽銷餉之實得  
悉厥品均有逐加現計歲入三百  
餘萬或前數年戶費增多然則  
查省垣城廂各處私銷尤極充斥  
自當一面嚴杜洋鹽入口消除各  
項規費確切調查認真整飭務清  
鹽案以重國課等情當經籌辦情  
形電商大部云

南洋

○檳城命案 初四日下午一點  
時檳城金田仔某酒店有吉寧工  
長加拉武年入店購飲其同籍  
人加枝買運者當堂刺傷並傷兩  
人兇手挾何宿怨尚不得知惟聞  
死者為某貨船工長兇手則在碼  
頭上為各客搬運行李之工長也  
又聞此案出現後捕房傳該店伴  
名牛者前往供供據曾言時有三  
吉寧人登樓購飲死者即在其中  
死者命取酒四份並蜜酒一校時  
適值東外出傳侍者一人頗為忙  
碌發問有不應之吉寧人登樓  
宋幾又聞噁聲聲及杯盆碎聲  
聞或一片聲侍者即倉皇奔至捕  
房前適遇某差巡急報之來比這  
店則加拉武年已受傷倒下倒地  
而死血滿至頸下其餘傷者則  
名陳汝干年似臥於店後門前在  
下層樓口向能曾云云先是該店  
人命事即有二差到到驗傷傷  
者包裏送醫院救治並即請官錄  
取牛供後聞此傷者亦經於是現  
制重而醫後又聞有名付勝巴賽  
者身亦被傷並血刀一校到捕房  
報案而醫警則於某處拘捕該族  
甲乙丙等數人聞皆與此案有關  
者若付勝巴賽聞亦於初六早三  
點鐘命然則死者實共三人矣其  
餘被殺狗者則有四人云此雖道  
路傳聞恐亦不甚確也惟當時  
報章情形及此數人有無宿怨則  
尚無所聞必待查訊乃悉也

○口販宜慎 本年檳城似連某  
大盛每百願僅售二三元比之往  
歲十餘元之價格有大淵之別嗜  
此者以為大得口福然如新數日  
天氣酷熱加以此菓為濕熱癢滯  
之品食而罪命者輕有數人已略  
見前報不意此菓日日出日多近來  
加由浮羅尤巴及峇立嶼新港湖  
內等處取載來嶼者每日至二百  
一十餘起從水路載運者又約十  
餘船其餘如嶼中自亦由亞逸惹  
汶卓因內峇抵丁宜等處出市之  
菓又一百八十起有奇均陸續滿  
車駕以兩個時於道旁或轉販售  
賣大有滿坑滿谷之概但略一多  
食無不腹脹且痛痛一般好異味  
之人猶甘若饜菓更有指之為補  
品者則誠可怪矣

○胃伯源款 孟買某商人股肆  
于麻六甲街門牌十五號前數日  
曾將真實將公司之四百元匯單  
一紙貯存抽屜中迨初三日發亞  
之勇物官即查明此單已被店中  
某工人持往該公司將款領去至  
是方始不見該工人之面已歷兩  
三日矣人心難測有如是者

本埠

八十七命榜兩相比較則本年加  
值一百萬金磅云

○虎戲將臨 威士敦大班虎戲  
之代表人亞丹丹君已由日裡之  
棉蘭抵叻現已預備一切以俟本  
月十九日該班可以在坡開演矣  
○毆賭待訊 昨日上午十一點  
半鐘荳腐街口有閩人蕭丹在此  
擺賣紅毛細速因有全籍人六名  
到食細速不給值而行蕭不甘上  
前拘住一人向其索值彼此糾纏  
而內之細速又被人拍以淨盡  
且被其黨圍毆蕭之黨將悉持械  
與閩如臨大敵分有某甲代抱不  
平投報獲者謝慶憲比角君即電  
致一號捕房命總巡率領巡捕到  
場拘拿追獲蕭率領巡捕至豆腐  
街口時毆匪已鳥獸散嗣在該街  
門牌四十四號二樓拘獲林開怡  
沈發二人逮案此二人是食細速  
不給值之黨云今日三堂待訊

○買賊被拘 初五晚十二點鐘  
閩人蘇三手持銅錫台一對上刊  
雙林寺名字號號馬車由為五十  
四號暗探所見詢以此物由何得  
來支誓以對同至寓內搜出金約  
番五枚有以枚是嵌以珍珠者即  
拘之以收買賊匪送控於案查此  
犯曾犯案六次今日三堂待訊  
○被告免罪 前報閩人陳勞三  
告伊同夥陳南林四月廿四下午  
七點餘鐘指伊銀八元九角聞則  
有執捕未是實情今天堂判被告

○印茶舖底 本坡某西報云西  
本年元月起至四月底止印度出  
口茶葉價值二百九十萬零三千  
七百八十三金磅去年同此四閱  
月價值一百八十一萬二千三百



士 禮 士 標 牛 乳



啟者此標之牛乳經由國家選用于醫院而獲賞重之由是  
 標牛乳共有三款 諸君有欲各者請赴下列之行店如欲  
 採購大宗者可赴總商部及子有限公司洽辦 牛乳計分  
 三款 第一款純牛奶 第二款帶糖牛乳 第三款和糖  
 牛乳 此標牛乳第一  
 精良從來未嘗有人販運  
 到叻及置純乳酪于罐內  
 斷不和他項藥料如此則  
 以此款牛乳而使孩童及  
 壯者飲之最為有益而小

孩用此牛乳他日長成身軀強壯天下上等之罐頭牛乳為數  
 無幾諸君欲買請到下列之行店可也 安樂公司 廣源豐  
 永和成 衣勿南沙公司 豐源公司 廣仁興  
 廣南生 金昌公司  
 英一千九百零九年三月三十號

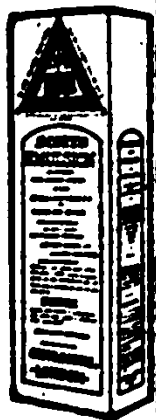
輪船發行告白 ○啟

有長承廣輪船及嗎也輪船常  
 川往來本坡 文島 巨港  
 諸君有欲寄貨掛牌船單者請  
 到本代理人羅慶公司相商可  
 也此佈 英一千九百零九年  
 三月十一號  
 代理人羅慶公司門牌廿八號  
 羅慶公司謹啟 啟

SCOTT'S EMULSION

補 部 發 獎

一千九百  
 零六年三  
 月十一號



些非路多吉街六十三號門牌付來証書云  
 患肺疾弱在牀足有三月凡人皆謂難或復元  
 仍必內傷他身上大肉盡骨骸現為後醫生

此油之奇力足  
 能補元氣  
 全愈  
 常服  
 宜早  
 病不  
 決取



何以得治緣由

布力足現無內傷其實因司各脫所  
 用之鰵科田鰵魚肝油至貴而最好  
 者有此靈效可以補其傷生肉  
 其全體則家魚油斷不有此奇驗因

油用至純至  
 且非用司各  
 油且非用司  
 巧法製成  
 完人全不  
 能保不  
 症不  
 現也

金 雞 鐵 樹 補 功 藥 酒



請 認 此 標 為 記

此藥酒之功效  
 能補元氣  
 壯筋骨  
 助消化  
 治貧血  
 補神經  
 益氣血  
 治咳嗽  
 治哮喘  
 治胃病  
 治肝病  
 治腎病  
 治心臟病  
 治糖尿病  
 治風濕  
 治關節炎  
 治神經痛  
 治失眠  
 治憂鬱  
 治焦慮  
 治恐懼  
 治疑難雜症

# RILEY, HARGREAVES & Co. Ltd.

## 司公限有立元夏里禮

啟者特字通知本公司自一千八百六十五年開辦以來向營電氣 機器 機器師 製船之  
業本公司代理嗎汝項上新式製糖乳車 本公司承造及安裝烘乾糖乳爐 代理制力陶

電扇此扇利用面價廉 代  
理索爾自來火車及機器由

三匹馬力起至七百匹馬力  
此車利用面第一價廉

大小用油各式車 各式機  
車 特別抽水機器

代理勝士丹勃格打公司之  
新式項上搬運車 代理光

面花石此石係在歐洲著名  
大廠所製 諸君欲觀可到

嗎直里律門牌五號本公司  
之寫字樓察閱 本公司出

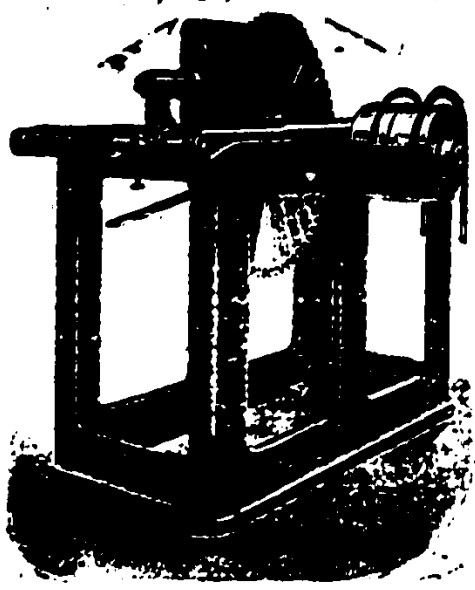
售種種所用之各種機器  
機器師之機器 鐵 鋼等

物 本公司之機器師寫字  
樓即在嗎直里律門牌五號內

代理英國燕修羅達及希  
呂士英鐵線有限公司該公

司專製各項鐵線 代理電  
氣師乃係吉洛丹有限公司

所售車用之摩打機器及扇等項 本公司機器師之寫字樓巧造建  
所用之(花羅)磁結灰石以供建築碼頭及貨倉之用此佈



禮里夏元立有限公司謹啟

本公司  
總寫字  
樓設在

本坡

分行設

在星加

坡檳城

麻六甲

在網咯

檳榔

巨港

泗州府

設有代

理人

本公司

電線號

號名曰

夏元禮

特此佈

聞

一千九

百十年正月十七號

售發酒品三



啟者本行督辦歐洲馳名三品洋酒來其功發售其酒係白頭式發售有年沽飲 諸君莫不稱其香與奈近有無恥之徒假冒本庄三品酒款式以圖魚目混珠情殊可恨嗣後 諸君欲買本行白頭三品酒者請細認

本號招牌之內有小紙包頭註明華字新嘉坡明鳴也公司者倘或若無此字樣即屬假冒請公細認特此佈告  
大英一千九百零八年正月一號  
明鳴也洋行謹啟

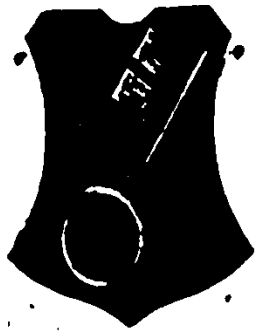
售發酒池國英新案好上頂國法



啟者本公司由洋國督辦頂上法國池酒來叻發售其酒清香酒醇醇厚異常飲之誠可令人長血氣壯筋骨悅顏色妙矣無窮今市上所有萬國池酒無有能其出右者蓋此酒中之神品也此酒向由

本公司一家沽出餘無別家出售 諸君光顧請細認標案細辨為記若細辨香味方不致誤價甚相宜倘有到份之病者祈早 移玉惠臨購買是幸  
大英一千九百零八年正月一號  
明鳴也洋行謹啟

售發酒蜜



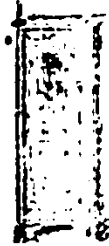
啟者本行由歐洲辦到上等蜜酒來叻發售其酒甚佳茲將標頭印出 諸君光顧祈為細認免致有誤近聞有無恥之徒假冒本行標案標頭出沽希圖魚目混珠殊堪痛恨今本行再行標定於酒樽木框內加一鐵鎖匙形以示分別倘 諸君有知何人假冒請到本行報明即贈花紅銀二百大元官官定即能發斷不食言此酒不能斷往 加勝巴 三寶瓏 四里末 宜加 檳榔嶼 日里等處其餘他埠均能運往謹此佈 聞  
大英一千九百零八年正月一號  
明鳴也洋行

售發酒靈島



啟者本行由歐洲辦到上等靈酒來叻發售其酒甚佳茲將標頭印出 諸君光顧祈為細認免致有誤近聞有無恥之徒假冒本行標案標頭出沽希圖魚目混珠殊堪痛恨今本行再行標定於酒樽木框內加一鐵鎖匙形以示分別倘 諸君有知何人假冒請到本行報明即贈花紅銀二百大元官官定即能發斷不食言此酒不能斷往 加勝巴 三寶瓏 四里末 宜加 檳榔嶼 日里等處其餘他埠均能運往謹此佈 聞  
大英一千九百零八年正月一號  
明鳴也洋行謹啟

售發櫥鐵名馳



啟者本行之道所設製者馳名遠近其櫥鐵名馳已久馳名於東方一帶而其櫥鐵之堅固保其內之財物無虞外此本行鐵櫥所以為 諸君之所共賞也本行所沽之櫥鐵久已馳名於東方一帶而其櫥鐵之堅固保其內之財物無虞外此本行鐵櫥所以為 諸君之所共賞也  
其櫥全身均用鐵製成並無雜質且其櫥自前至今均為一式堅固耐用有優劣之分至於各大小不一其價亦不一其櫥則約一百元至四百元凡用之者可保其不礙其財物之安全火災亦無所損是以本行之櫥實為叻地諸商所共賞也  
大英一千九百零八年正月一號  
明鳴也洋行謹啟



# Deutsch-Asiatische Bank.

## 德華銀行廣告

啟者特字通知本銀行大寫字樓設在上海開辦各大陸  
人則在于德京已收足資本七百五十萬兩 分枝設  
在德京 北京 神戶 橫濱 宿務 天津 大連 漢  
口 濟南府 香港 青島 威海衛 以下所列乃本行  
及主人名字 在德京 哥尼黑芝羅爾(此乃勃魯  
德芝士通銀行)乃力申拿尼士干院宜沙呂德 德芝  
銀行 羅士制單芝魯拿 嗎黑拿漢年宜沙呂德 德  
花漢年及蕭拿士漢里 羅制華佐華公司 奧拿呂華  
公司 在德京 在德京 在德京 羅士制單芝魯拿  
芝士丹 在德京 德芝銀行 在哥羅 沙呂奧拿  
威公司 在德京 嗎黑士步海波衣及華德銀行  
在英京之銀行 曼德羅士及子 英京之漢年及士  
奧有限公司銀行 德芝銀行之英京代理人 乃力申  
拿尼士干院宜沙呂德 本公司在于來往短期每年  
利息二巴仙 若欲知長期利息來詢便悉 凡銀行各  
項生理及匯水生理皆有存貨此佈

# Tampenis Cement Tile Works.

## 花磚出沽

啟者特字通知行淡卑尼士舖開磚廠常有各  
色及各款花磚出沽此磚之色澤適合諸君之  
意本廠所製之磚比之本坡入口者更為上品  
諸君欲知詳細請赴亞吉門牌九號詢問便  
悉特此佈 聞

英一千九百零九年九月九號

淡卑尼士舖開磚廠啟

宣統元年七月廿四日

司理人明夫其連啟

# 天喜堂名馳老牌調經丸

老舖在香港中環坭街口

正舖在羊城西關光雅里

老牌調經丸



石叻馬交街 月昌記代售

若非萬全敢獨沽一味

治一二月胎動行或肚痛  
治三四月胎動行或肚痛  
治五六月胎動行或肚痛  
治七八月胎動行或肚痛  
治九十月胎動行或肚痛  
治一月來或多或少或早或遲  
治行經肚痛大便閉結  
治行經年久不愈  
治子宮虛冷多年未孕  
治經期前後腰骨痛  
治經期前後小腹痛  
治經期前後肚痛  
治血山崩漏流血不止  
治產後惡露未清  
治白帶赤帶血白濁  
此丸專治婦科等症如孕婦被驚或婦女一切婦人皆可安心吞服  
不用戒口平日服之有孕者吞至三五丸無不受孕百發百中切勿  
購別藥之毒藥也每樽一元

廈門領事街太乙堂  
汕頭領事街保太和  
天津紫竹林佛照樓  
上海大馬路老悅生  
石叻馬交街月昌記  
大吡叻喇羅利昌  
廣州大新街廣生堂  
佛山潘涌里天相堂  
省城大新街廣生堂

商標別人不得冒效

此方自京都某王府之老婦所授故曰老牌調經丸



# 電 車 有 限 公 司 告 白

啟者本公司特字知照 諸君當開登尼申橋時本公司之  
電車由石叻門來者現在停止於然申碼頭由是日起電車  
過本坡之港前往丁律本公司停止之地方茲將電車所往  
各路分段之處列下 丁律及然申碼頭 忽勿里芝律及  
嗎吉實得力 然申碼頭及丹戎巴葛 丹戎巴葛及浮羅  
勿勝尼波頭 基羅船澳及石叻門 茲將每段之車費或  
不及一段之車費開列 一號收銀五占 二號收銀三占  
茲將上管全段之車費開列 一號收銀二角 二號收  
銀一角二占 電車由清晨六點半起至入夜六點半止  
止在兩頭之車站停止六分鐘 電車由入夜六點半起  
至十一點半止停止八分鐘 以上所管最早及最遲之電  
車由兩頭停止之處前來或前往本公司在麥千龍律之車  
站此佈

英一千九百一十年三月二號

大英一千九百零六年六月二十二號

電車有限公司謹啟

# 魁 觀

義利洋行

義利洋行



SHAG BIRD'S EYE.  
TOBACCO.

正庄金樹標曾勿士  
 快烟此種烟係  
 以上等熟葉製成若  
 以烟管吸之入喉凉  
 甚加以紙捲吸之其  
 味甚醇此烟在于本  
 坡市上所沽烟舖上  
 等各華人行店及本  
 公司常有發售倘  
 諸君有欲試吸烟味  
 者請到本公司索取  
 辦頭不收烟費此佈  
 英一千九百一十七年  
 正月一號  
 新加坡及檳榔嶼專  
 售人義利洋行謹啟

# GUTHRIE & Co. Limited,

白 告 司 公 限 有 厘 直 牙

埃登勝之三品酒此類之  
 酒銷流于華人各大公館  
 及甚多著名商人所購飲

英一千九百零九年正月一號



新加坡牙直厘有限公司謹啟



蜜 酒

新加坡牙直厘有限公司謹白

# McAlister & Co., Limited.

白 告 司 公 限 有 打 士 星 加 麥

啟者本公司特字通佈 諸君知悉本公司之瓦字機  
 在峇厘星律發估樹乳園所用各功機器此等機器時常  
 預備而各大樹園均有向本公司採辦機器

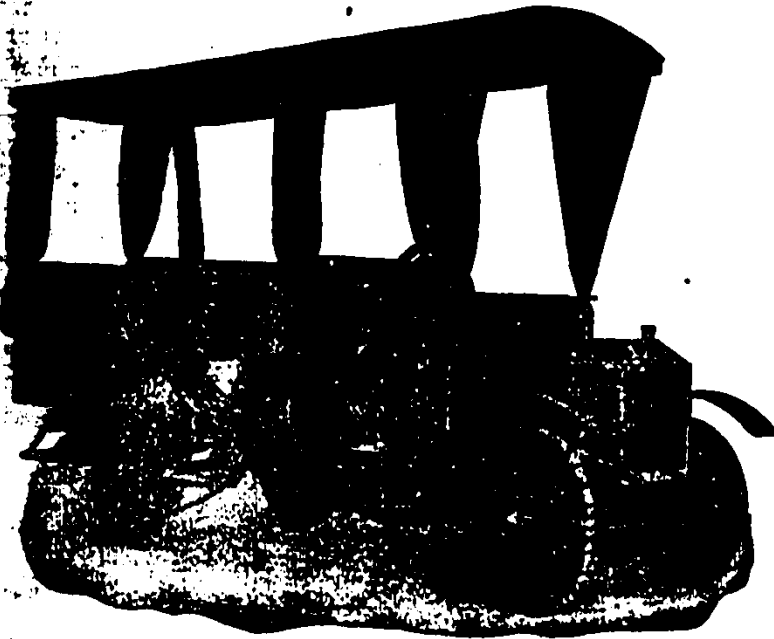


圖 車 打 康 答 能

本公司發售右列圖式之能客康打車現在四州府之礦  
 區表亦有用此車三輛 諸君欲知各機器之價值請到  
 本公司面議或函詢此佈

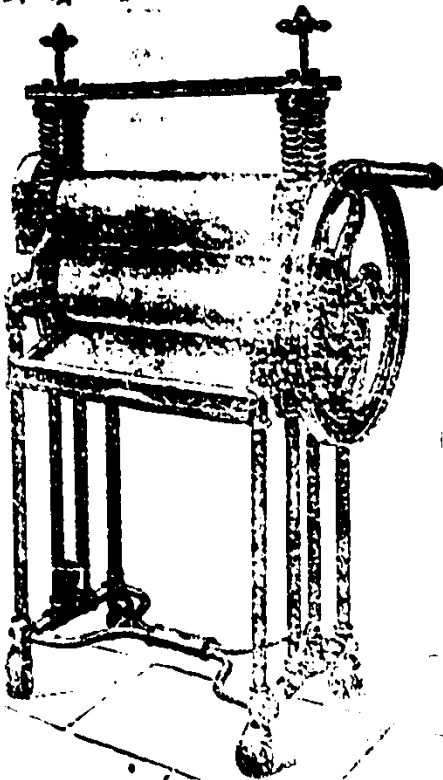


圖 車 乳 樹



圖 器 乳 樹 取 採



圖 錐 鐵

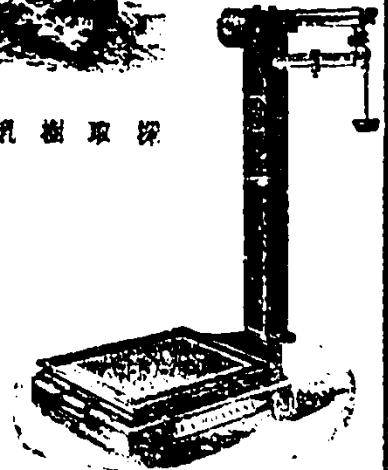


圖 磅

# 時報附張

大清宣統二年庚戌  
五月十一日禮拜五  
隨報派送不取分文

## 專件

廷試游學生等第名單

- |          |     |     |     |     |     |     |     |
|----------|-----|-----|-----|-----|-----|-----|-----|
| 一等八十名    | 高方路 | 沙甘論 | 魏宸初 | 榮文  | 張濟澤 | 劉恩澤 | 丁受  |
| 林大開      | 盛在現 | 趙鴻藻 | 馮國州 | 安承昌 | 楊汝梅 | 夏錫祺 | 項誠  |
| 黎炳文      | 虞熙正 | 張觀仁 | 余殊  | 楊汝梅 | 楊汝梅 | 夏錫祺 | 劉學誠 |
| 章世英      | 朱先榮 | 潘承福 | 邱在元 | 程鴻雲 | 陳謙  | 涂錫田 | 劉學誠 |
| 劉頌虞      | 于樹慎 | 吳淪  | 陳運統 | 馬家福 | 高有恆 | 張德盛 | 張德盛 |
| 王秉善      | 熊恩富 | 張汝超 | 李士  | 張慶平 | 丁先冠 | 張德盛 | 張德盛 |
| 林大同      | 盛在珂 | 劉中華 | 林志勇 | 馮國州 | 朱學曾 | 王頌賢 | 王頌賢 |
| 何存育      | 郭經  | 劉中慶 | 林志勇 | 馮國州 | 朱學曾 | 王頌賢 | 王頌賢 |
| 趙曾翔      | 俞洪瀾 | 王煥功 | 曾錫城 | 雷休  | 王之寬 | 曹敦錫 | 曹敦錫 |
| 朱國宏      | 顧耀川 | 彭望恕 | 吳定保 | 崔斯哲 | 汪通澤 | 毛弄偉 | 毛弄偉 |
| 孫德榮      | 趙保泰 | 王煥文 | 郭玉清 | 易期  | 王若宜 | 陸近禎 | 陸近禎 |
| 二等一百三十二名 | 甘貞  | 邱心榮 | 劉勳麟 | 王庚西 | 張文振 | 何煥烈 | 郭開文 |
| 張德滋      | 吳淞  | 馬祥德 | 王倫章 | 唐煥  | 羅昌  | 沈昌昌 | 沈昌昌 |
| 李家嗣      | 計萬全 | 湯景新 | 王雙岐 | 陳彰年 | 姚生苑 | 張務本 | 張務本 |
| 傅振華      | 鄧修文 | 吳應  | 朱達  | 汪振聲 | 鄒光祜 | 朱文輝 | 朱文輝 |
| 狄榮孫      | 凌士鈞 | ○辛培 | 謝存  | 胡光第 | 余輝  | 謝汝章 | 謝汝章 |
| 黃登鼎      | 鍾漢陽 | 顧錫坤 | 袁翼  | 馮錫根 | 陳培琰 | 高廷賓 | 高廷賓 |
| 郭世昭      | 吳成身 | 許光誠 | 金地翔 | 劉文嘉 | 陸龍翔 | 楊廷松 | 楊廷松 |

- |     |     |     |     |     |     |     |
|-----|-----|-----|-----|-----|-----|-----|
| 吳經廷 | 何廣慎 | 孫佐蘭 | 梁楚明 | 彭勳著 | 王侃  | 楊秉貞 |
| 軍統華 | 吳天萬 | 陳光  | 莊珂  | 傅定祥 | 蕭皮  | 劉成志 |
| 董修武 | 陳顯順 | 邱劍  | 王治昌 | 王懷憲 | 王泰銘 | 錢承治 |
| 潘及梅 | 葉衍華 | 汪期  | 張毓麟 | 郭廷輝 | 陳天輔 | 曹澤湘 |
| 張清端 | 廖治  | 馮中  | 何崇禮 | 戴汝佳 | 劉重熙 | 孟繼其 |
| 汪德年 | 顧一德 | 李成林 | 金殿麟 | 陳爾錫 | 張伯慎 | 胡吟庭 |
| 彭樹滋 | 馮世德 | 高富麟 | 吳榮炳 | 金傑康 | 劉忠麟 | 張鶴魁 |
| 蔡寅  | 區金均 | 楊光遠 | 馬家麟 | 王國傑 | 許孝經 | 郭希村 |
| 許企龍 | 何奇錫 | 區忠  | 吳區時 | 王國傑 | 許孝經 | 郭希村 |
| 李誠虞 | 張文慶 | 康保忠 | 石德純 | 曹運蒼 | 張慶生 | 李鎮光 |
| 汪其砥 | 金大威 | 侯毓汝 | 謝曉石 | 劉崇倫 | 左文鉅 | 單壽公 |
| 鄧瑞  | 蔡榮  | 陳英才 | 廖德典 | 何道祥 | 孫潤子 | 梁志和 |
| 李祝文 | 黃錫齡 | 蔡運輝 | 徐天叙 | 王若傑 | 孫方尚 | 江洪杰 |
| 趙萬雲 | 林觀光 | 陳經  | 黃廷標 | 劉彥卿 | 陳學劍 |     |

## 教荒

籌米出口 ○ 粵慶早造歉收現值收成時候調查缺上運項  
大灣本國等處約有三百萬石之譜向來此項糧谷多係販客運往西  
南等埠前曾作盤酒之用近經商會各紳董集議以目下正存糧辦平  
糶由官出示禁止此三百萬石撥發運往境外前曾未備略可鎮定當  
經兩商高要吳令准知所請據情稟道府各憲會商示禁併移請後  
經道廳轉請嚴查如有奸商囤積放盤私販出境即行嚴懲嚴辦米穀  
留充公以一成充餉餘費云

荒年已成 ○恩平連年既荒民不聊生現又數月不雨田禾  
與並等雖由青黃日近日尤如火川湖地枯所有生物已由  
黃變枯近雖有田依然如故各市場米價一日數漲加以匪風猖獗白  
晝打劫劫掠掠者不勝計云

防防凶水 ○慶慶順守近來督憲勸電內開接南甯紀道等  
電京察江水漲一丈三尺兩未止乞飭下辦防備等由據此仰即乘  
飭封川開建德慶沿江各州縣督率團紳等一體防備飭隨時查看水  
勢漲落情形電稟等因官經由府核電封川開建高州四會鶴山等六  
州縣遵照辦理云

水漲情形 ○高要吳台近接開建縣電稱○即四月十一  
日○縣河水漲六尺距岸六尺丈○即十二日○漲現現每落一尺距  
岸一丈三尺云

### 清談

日本實業團紛紛來粵考察矣 ○實業家之考察有二一考  
察其勝於己者以爲增進殖產之資一考察其不如己者以爲發達殖  
產之策

日本於我邦近年固極然以先進國自居者也固自合爲殖產之勢固  
而以我爲發行輸產之地者也今乃紛紛往選大實業家以觀光於我  
國殖產即抑輸產耶

我國上下端誠歡欣宴酬昨日夕不遑具於餐席外人之心則至矣  
雖然竊願勿徒置於觀光之虛名而忽視其來意斯可耳

### 叢談

義民愛身壯烈 ○浙江獨鄉社家先鄉民強時受、向以  
義勇著名、鄉人沈以榜承被盜、該義民持鎗出救、連傷其賊盜  
、首首郭島彭阿三令擊盜頭攻、家寡不敵、身受十餘刀而死、  
邑紳勞捐葬其屍、歸於高雷台、爲製義烈可風之匾額、並由  
勞紳爲之置產、以贖其家、學界中慕義者又開會追悼、一時義  
士名傳遐邇、幾於如響咸知、前年吳侍御士能與賊匪盜案亦  
及此事、及浙撫飭查時、余台竟以強賊受傷、並未殞身具報、  
而紳戚庸諱其民沈沒不彰、己願名其塚增德爲之誌於矣、

華林寺和尚、有孔昌者、拜觀音庵  
○華林寺和尚、有孔昌者、拜觀音庵

假借、多能金銀首飾爲契媽壽、而契媽及契姊契妹、暨一班契  
大媽媽等、封則利市與孔昌者、爲數亦屬不貲、於是孔昌大  
有所獲、因改扮西裝、往上海廣州路投契媽、後爲某和尚所知、  
欲攻其陰私、孔昌以四金酬之、使勿宣佈、自此以後、孔昌  
欲離無足憚、日中帶同一般妓婦及契姊妹、公然在華林寺內宣  
淫、近爲僧衆所爭、僧所見、遂將此事宣揚於眾、將孔昌革逐  
、乃孔昌持有華林寺方丈遺像爲護符、仍存寺內與各婦女來往  
、衆和尚亦無奈何、該寺內有巡警五馬、竟任此劣惡之事、  
不爲干涉、亦可怪也、又聞孔昌之所以敢爾無忌者、係持有巡  
警和尙何某、爲之在外運動一切云

### 外交

桂撫電請迅籌桂路 ○桂撫張鳴岐電告粵督岑春煊桂林  
至南寧及梧州鐵路某國實例已久前曾要求官督現某國商人  
已居督桂省意在仍行要求請辦由部特派專員抵桂速籌辦路綫  
續定辦法以便着手而免阻礙

外交實之問題 ○游海運乘問題政府現與日人交涉  
已有關係據此項交涉以恐則生被傷非重關於中日之進展已也  
因政府現擬定游海運爲中國完全領海決不能承認爲公海各國之  
意以若游海運全爲中國領海則將來各國之軍艦商船均不能  
在游海運自由行動以此事將來與恐釀成種種交涉也

湘省賠款之待題 ○湘省賠款問題迄未開議因各國在湘  
之教立收歸商辦及公司總理官風事激烈時紛紛退回本國或防退  
上至今未定湘省故拍失實數無從調查現由各國駐漢領事各備各  
該國收歸商辦總理等迅速回湘確查損失數目以便與我外務部議  
賠款外開所云三千萬之說係獨度之詞

### 實業

全國製造廠將出現 ○蘇鄂兩省向以製造業發達各省鐵路  
其所用之鐵路軌軌鐵橋等項各處不敷供給皆仰之於外國實爲  
莫大虧耗昨特電各省督撫共籌款在漢口上海天津設立最大之製  
造廠三處專供全國鐵路之用其原有之漢陽鐵廠上海製造局天津  
機器局一律歸併以節經費

界實財報 ○雲南人春以來所有界子如枇杷酸梨及果

香煙之類盡數開花... 香煙之類盡數開花... 香煙之類盡數開花...

告白

第二次收到捐助... 茲將第二次收到捐助... 茲將第二次收到捐助...

三日在小坡... 三日在小坡... 三日在小坡...

DIETHELM & Co., Ltd. Sole Agents SINGAPORE.



利直南 代理

老正庄 紙烟包

啟者本行... 啟者本行... 啟者本行...

號十二月元年十一百九千英





凡各貨物俱用馬嘜

羅奇生



經在大英政府注册

別人不得假冒影射

總發行處中街門牌式十八號羅廣同濟各款藥酒

羅奇生

分售處  
丹戎巴葛門牌二百六十八號  
牛車水第拾號  
新北索二十二號  
小坡大馬路四百六十九號

自辦各色洋酒  
自釀各色米酒  
自辦天津美酒

發行

噴 奇 生 酒 叻

LOH KEE SENG SINGAPORE

本號支店 天津羅恒益 各種美酒 向清金山各埠 久已馳名 今承本坡酒例改良 辦來

自辦天津各色美酒

發沽 香濃味美 確為洋酒正裝 與別家轉托扣雜者不同 請為嘗試 當知真偽

躉賣格外相宜

由本號代報運出 水免稅酒價更屬 廉平比之 貴客 親到香港購辦更 為相宜便捷

宣統二年正月廿六日

- 各酒價目繁多 茲擇玻璃樽酒開列
- |      |      |        |     |        |     |
|------|------|--------|-----|--------|-----|
| 玫瑰露酒 | 銀九角  | 汶酒     | 銀九角 | 廣同濟跌打酒 | 四角半 |
| 佛手露酒 | 八角二占 | 紹興酒    | 五角半 | 廣同濟風濕酒 | 九角半 |
| 蓮花露酒 | 八角二占 | 廣同濟衛生酒 | 六角半 | 廣同濟日康酒 | 六角半 |
| 五加皮酒 | 八角二占 | 廣同濟三鞭酒 | 六角半 | 廣同濟毛雞酒 | 七角  |
| 史國公酒 | 八角二占 | 寶梅酒    | 六角  | 廣同濟味打酒 | 六角  |
| 高粱酒  | 銀九角  | 牙擦酒    | 六角  | 羅奇生藥酒  | 六角  |

LOH KEE SENG SINGAPORE

羅奇生酒房

自蒸各色米酒

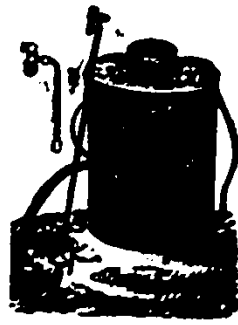
正氣

本號致和港好米酒九州府人多知之茲如法在本坡蒸釀純用柚葉未醋釀成並無火酒花糖雜質

大有壯氣補血之功故無燥安灼肺之患凡屬中國人請飲中國之本酒房謹啟

代售水機廣告

啟者特字通知本公司專家代  
 運出姑 聯康本 之水機此機  
 現在最大之樹乳園均有用作



殺滅茅草及各  
 種樹根之用如  
 用此器比之抽  
 拔樹根之費可

減五十巴仙本公司可在于吉隆  
 及瑞珍成坡係託 羅羅夏巴魯 爲

副代理人此佈

英一千九百零九年十二月十四號

啟者本公司現辦到英國最著名之  
 鳳唱標牌泥之市上呼作紅毛泥  
 來吻發售此泥乃用上等之材料製



成最能耐久 經商會加款採購者  
 請到本公司面商價值從廉此佈

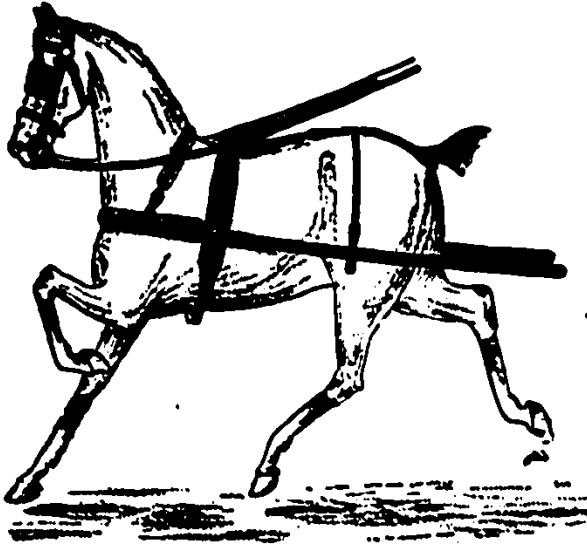
新加坡波專家代理人慕娘有限公司謹啟

# JOHN LITTLE & Co., Limited.

司公直里然

做有買做來事乳油直里然買客貴

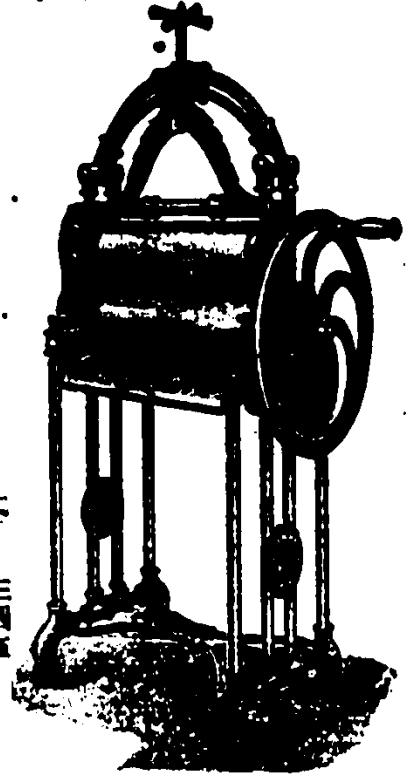
英一千九百零八年十一月十三號



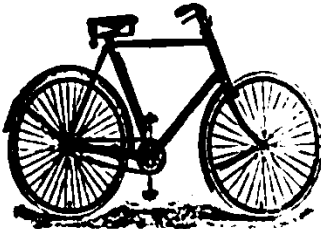
元十四  
半元六十四  
元十六

元五十三  
半元三十四  
元五十五

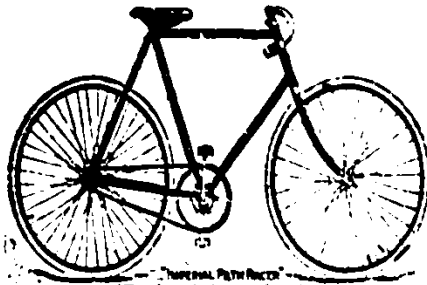
半元二十三  
元十四  
元十五



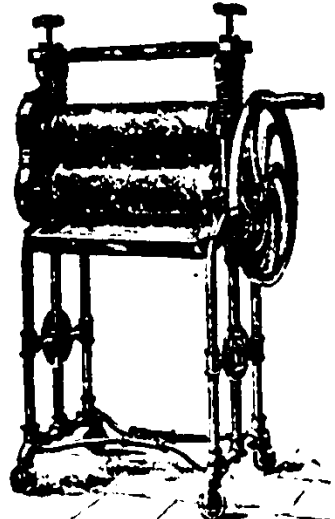
元七十三  
元十三



元十七 元十六



元十七 元十六

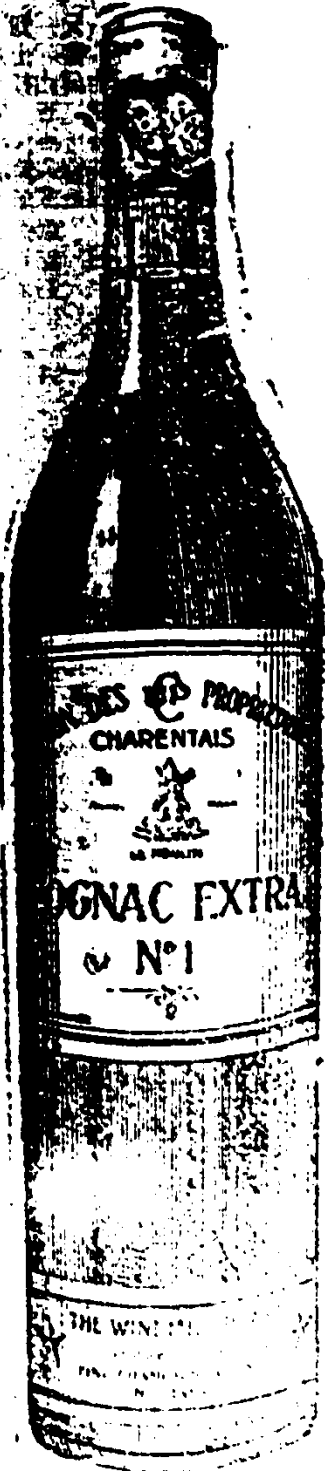


元十三

新加坡然里市有限公司謹啟

酒池萬國法正 風車標真酒池

WINDMILL BRANDY.



此酒必假注... 幸勿誤購假標為要此酒每樽價銀一元各處酒

及入者本乃... 萬國酒池... 在於中第一... 之酒... 欲購

配為標狗雙

價甚廉誠欲客在一許... 萬國酒池... 此



雙狗標為記

雙狗標為記

本製子提皆用全酒池萬國此標可

本為因廉最值其上市于在半角二元一銀價樽每

試一人取供以波蘭坡在酒之標此而欲司公

下列名店之酒此賣沽將茲

- 錦興號
- 恒興號
- 錦昌號
- 和昌號
- 廣裕隆
- 清公司
- 振源興
- 榮德和
- 泰昌號
- 成發號

# 本坡初九日各貨的確行情

叻島椒	賣出	七十四元五角	七元八角七五
○實叻白椒	賣出	十三元五角	六元七角
山口洋	又	二十五元	七元六角二五
三寶	又	二十五元五角	六元二角半
勿里洞	無賣出	二十五元五角	八元
文島	無賣出		五元七角
厚內	無賣出		六元
○叻甘蜜	無賣出	十一元四角	五元五角
廣六甲	無賣出		五元四角
實叻	無賣出		二十五元
四角一號	賣出	十四元六角二五	二十七元
爪亞一號	又	十四元一角二五	
爪亞二號	又	十四元七角半	
叻一號	賣出		
叻二號	賣出	三元二角	
下等(小等)	又		
實叻一號	賣出	三元三角半	
二號	無賣出		
坤甸下等	無賣出		
廣香	無賣出		
○安汶丁香	無賣出		
○安汶丁香	無賣出		
○安汶丁香	無賣出		
○安汶丁香	無賣出		
○安汶丁香	無賣出		
○安汶丁香	無賣出		
○安汶丁香	無賣出		
○安汶丁香	無賣出		
○安汶丁香	無賣出		
○安汶丁香	無賣出		

○碩莪殼	賣出	七元八角七五
麻六甲上中碩莪殼	賣出	六元七角
麻六甲中碩莪殼	賣出	七元六角二五
麻六甲上小碩莪殼	賣出	六元二角半
麻六甲小	賣出	八元
上幼五	賣出	五元七角
麻六甲幼五	賣出	六元
檳城中碩莪殼	又	五元五角
檳城小碩莪殼	又	五元四角
來味連殼五	又	二十五元
峇厘殼五	又	二十七元
○坤肉厚殼	無賣出	
坤甸	無賣出	
加麻	無賣出	
牛車水(深水地)	出價	九元四角五分
開仔底(深水地)	又	九元三角五分
山口洋	賣出	九元八角
山口洋	賣出	九元八角
山口洋	賣出	九元八角
山口洋	賣出	九元八角
山口洋	賣出	九元八角
山口洋	賣出	九元八角
山口洋	賣出	九元八角
山口洋	賣出	九元八角
山口洋	賣出	九元八角
山口洋	賣出	九元八角
山口洋	賣出	九元八角

檳城一號白米	賣出	百八十三元半
萬成號八卦印	賣出	百六十六元
元豐號雙蓮	賣出	百六十七元
元利一號	賣出	百六十七元半
元利二號	賣出	百六十七元半
元利三號	賣出	百六十七元半
元利四號	賣出	百六十七元半
元利五號	賣出	百六十七元半
元利六號	賣出	百六十七元半
元利七號	賣出	百六十七元半
元利八號	賣出	百六十七元半
元利九號	賣出	百六十七元半
元利十號	賣出	百六十七元半
元利十一號	賣出	百六十七元半
元利十二號	賣出	百六十七元半
元利十三號	賣出	百六十七元半
元利十四號	賣出	百六十七元半
元利十五號	賣出	百六十七元半
元利十六號	賣出	百六十七元半
元利十七號	賣出	百六十七元半
元利十八號	賣出	百六十七元半
元利十九號	賣出	百六十七元半
元利二十號	賣出	百六十七元半
元利二十一號	賣出	百六十七元半
元利二十二號	賣出	百六十七元半
元利二十三號	賣出	百六十七元半
元利二十四號	賣出	百六十七元半
元利二十五號	賣出	百六十七元半
元利二十六號	賣出	百六十七元半
元利二十七號	賣出	百六十七元半
元利二十八號	賣出	百六十七元半
元利二十九號	賣出	百六十七元半
元利三十號	賣出	百六十七元半
元利三十一號	賣出	百六十七元半
元利三十二號	賣出	百六十七元半
元利三十三號	賣出	百六十七元半
元利三十四號	賣出	百六十七元半
元利三十五號	賣出	百六十七元半
元利三十六號	賣出	百六十七元半
元利三十七號	賣出	百六十七元半
元利三十八號	賣出	百六十七元半
元利三十九號	賣出	百六十七元半
元利四十號	賣出	百六十七元半
元利四十一號	賣出	百六十七元半
元利四十二號	賣出	百六十七元半
元利四十三號	賣出	百六十七元半
元利四十四號	賣出	百六十七元半
元利四十五號	賣出	百六十七元半
元利四十六號	賣出	百六十七元半
元利四十七號	賣出	百六十七元半
元利四十八號	賣出	百六十七元半
元利四十九號	賣出	百六十七元半
元利五十號	賣出	百六十七元半
元利五十一號	賣出	百六十七元半
元利五十二號	賣出	百六十七元半
元利五十三號	賣出	百六十七元半
元利五十四號	賣出	百六十七元半
元利五十五號	賣出	百六十七元半
元利五十六號	賣出	百六十七元半
元利五十七號	賣出	百六十七元半
元利五十八號	賣出	百六十七元半
元利五十九號	賣出	百六十七元半
元利六十號	賣出	百六十七元半
元利六十一號	賣出	百六十七元半
元利六十二號	賣出	百六十七元半
元利六十三號	賣出	百六十七元半
元利六十四號	賣出	百六十七元半
元利六十五號	賣出	百六十七元半
元利六十六號	賣出	百六十七元半
元利六十七號	賣出	百六十七元半
元利六十八號	賣出	百六十七元半
元利六十九號	賣出	百六十七元半
元利七十號	賣出	百六十七元半
元利七十一號	賣出	百六十七元半
元利七十二號	賣出	百六十七元半
元利七十三號	賣出	百六十七元半
元利七十四號	賣出	百六十七元半
元利七十五號	賣出	百六十七元半
元利七十六號	賣出	百六十七元半
元利七十七號	賣出	百六十七元半
元利七十八號	賣出	百六十七元半
元利七十九號	賣出	百六十七元半
元利八十號	賣出	百六十七元半
元利八十一號	賣出	百六十七元半
元利八十二號	賣出	百六十七元半
元利八十三號	賣出	百六十七元半
元利八十四號	賣出	百六十七元半
元利八十五號	賣出	百六十七元半
元利八十六號	賣出	百六十七元半
元利八十七號	賣出	百六十七元半
元利八十八號	賣出	百六十七元半
元利八十九號	賣出	百六十七元半
元利九十號	賣出	百六十七元半
元利九十一號	賣出	百六十七元半
元利九十二號	賣出	百六十七元半
元利九十三號	賣出	百六十七元半
元利九十四號	賣出	百六十七元半
元利九十五號	賣出	百六十七元半
元利九十六號	賣出	百六十七元半
元利九十七號	賣出	百六十七元半
元利九十八號	賣出	百六十七元半
元利九十九號	賣出	百六十七元半
元利一百號	賣出	百六十七元半

宣統二年五月十一日 叻報刊

各埠輪船入口

知士打	元香	加那	白	丁加	勝	士	山	坤	南	板	保	仲	會	有	南	嗎	基士
由打	由香	由加	由白	由丁	由勝	由士	由山	由坤	由南	由板	由保	由仲	由會	由有	由南	由嗎	由基
約十二日到	約十二日到	約十二日到	約十二日到	約十二日到	約十三日到	約十三日到	約十三日到	約十三日到	約十三日到	約十三日到	約十三日到	約十三日到	約十四日到	約十四日到	約十四日到	約十四日到	
真實得洋行	真實得洋行	真實得洋行	真實得洋行	明鳴也洋行	明鳴也洋行	明鳴也洋行	明鳴也洋行	明鳴也洋行	明鳴也洋行	明鳴也洋行	明鳴也洋行	明鳴也洋行	明鳴也洋行	明鳴也洋行	明鳴也洋行	明鳴也洋行	

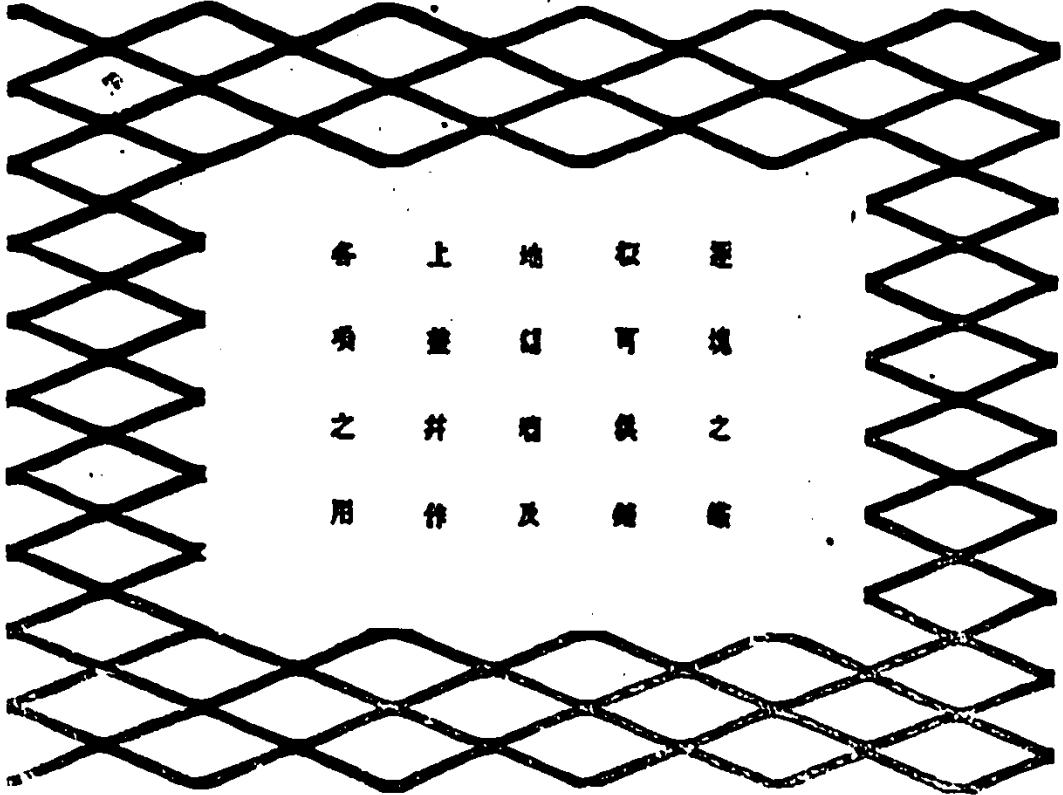
輪船開行

萬亞	英加	英六	北甲	北干	安南	井汶	加巴	北平	安略	安神	英大	亞甲	日沙	吉里	丁加	三發	吉發	廣六	水士	沙網	彭亨	吉汶	北干	彭亨	廣武	
牛吧	萬保	白輪	丁加	藍加	外甲	三寶	仲安	勿力	金球	古	萬發	勝年	大早	不勝	萬和	荷必	怡寶	而	哥	海	文	文	北	彭	廣	
十五日	十四日	十四日	十四日	十四日	十三日	十三日	十三日	十二日	十二日	十二日	十二日	十二日	十二日	十二日	十二日	十二日	十二日	十二日	十二日	十二日	十二日	十二日	十二日	十二日	十二日	十二日
下午三點	下午三點	下午三點	下午三點	下午三點	上午六點	上午六點	下午四點	下午四點	下午三點	下午三點	下午三點	下午三點	下午三點	下午三點	下午三點	下午三點	下午三點	下午三點	下午三點	下午三點	下午三點	下午三點	下午三點	下午三點	下午三點	下午三點
真實得洋行	真實得洋行	真實得洋行	真實得洋行	真實得洋行	真實得洋行	真實得洋行	真實得洋行	真實得洋行	真實得洋行	真實得洋行	真實得洋行	真實得洋行	真實得洋行	真實得洋行	真實得洋行	真實得洋行	真實得洋行	真實得洋行	真實得洋行	真實得洋行	真實得洋行	真實得洋行	真實得洋行	真實得洋行	真實得洋行	真實得洋行

○前定於本月十四日拜一即能抵叻上落各貨既即開輪  
 往 歐洲 等處

# 牙 直 里 告 白

此種鐵板天下各國均已通用能助灰土而使之更堅以此而和灰土則省甚



是塊之鐵板可供鋪地鋪牆及上蓋井作各項之用

以下所列各處皆有出售此種鐵板

新加坡之大會堂

有祿大酒店

自來水池

吉隆坡之渣打銀行

檳榔之法國銀行

檳城之滙豐銀行

檳城之華政司署及

各多層宇均用此種鐵板

本公司貯在倉中甚

多 諸君有欲詢問詳

實者本公司深願詳為

告辭特此佈 聞

牙直里有限公司謹啟

# 叻報附張

大清宣統二年庚戌  
五月十一日禮拜五  
第 二  
隨報派送不取分文

## 患 盜

劫財劫色 ○兩海五千則民人葉善華其母在東街一婢名彩環年已十七歲於三月初七夜二更時候被賊兩人直呼該彩環人名開門入內先掠銀物後將彩環強姦至五更時候始逃匿而逃賊後梁片華已查悉姦掠之賊係素諳之陳亞專及溫亞洪等所為因陳亞專前曾與梁同居溫亞洪則前與陳亞專常相往來故皆屬匪近聞梁片華既已據情控案署請即緝究追贓矣

竊劫匪真 ○日前羊城四關光雅里某宅被劫案已起以原賊及拿得正犯當時同傳破案神速為警署近年來劫案之僅見衆知探得原因實由其政界將約捕包探多人已於封案出現之第二天探得此案兇犯實係蘇和及吉日佳等六名乃第三天李水機又有服札交帶緝捕者適破獲此案同時又由李提商知督督密札嚴飭緝賊破案故即帶兵到內地區村圍拿本案賊犯番厝佳佳被囚自聽影被相而回并搜出原贓三十餘件經事主認明原物又在香山拿得番匪斬斷供詞夥六人適與劫案出後第二天之包探乘機無不相符故外人祇知破案之神速而實未知政界注意此案之得力也特補錄之以為後之鑒案者告

再兩打單 ○日前西關光雅里第二十八號門牌警員善堂白日被匪劫去多賊一節既存前報茲聞去月二十二日復有著名西樵區高名陳成打單匪兩一封略圖自從拜領何開數之多今又因各友急用內求借洋銀三千元祈轉換銀紙在黃沙搭車搭小平車站坪石井之早邊路等候準期二十八日三點鐘有高領應梅彩對空

衫之人所呼區四即區區有人答應不可多言自後不與貴府會知不應允準和調定必殺送猛烈數斤炸藥到府勿為言之不允也謹勿見知云事主接函後即報呈和四關七局約詳巡警道云噫匪徒之猖獗可謂達於極點矣

電飭緝捕 ○新會縣軍令日前因匪匪東坑陳姓被赤溪洞匪圍劫捕去學生十餘電請大吏派輪船各情已詳本報現聞督被電部者行李水機備行該處督弁及派輪船外並分電赤溪郭赤香山沈令新會會令是屬頃接新會軍令電下新會東坑陳姓被赤溪洞匪圍劫捕去學生十餘人等語前來陳從如此被劫法已極亟應趕緊緝捕以免延擱事關除派李軍門立派兵輪馳赴赤溪海口截緝外該處縣保警近局對務即會督派派弁勇馳往協全軍令認真緝獲起回被劫各生及獲緝正匪懸賞切勿玩延干咎云

前途不寧 ○月前新會白石鄉甘永照甘永瑞二幼童被賊擄去竊賊後由某團領事照會督督督行飭屬緝捕放逐無效聞至去月廿二日始由該事主向賊贖回而已賊費不貲矣不知有捕務之責者究竟所可何事也

高安盜案 ○去月廿二號晚大瀨實則境突有大隊強盜各持槍械入某樓館搶去銀錢一空復將過正街行劫匪徒該學伴驚覺閉門不及被匪入內行搜掠獲銀兩件一人送行云 高要大瀨水坑村洗姓去月廿三夜三鼓時候被匪四十餘人明火執槍搜掠銀物一空并將洗某及伊八歲幼子擄去行到北嶺地方該匪見伊子沿途痛哭將其交與某甲帶回洗家承捕洗某而去云



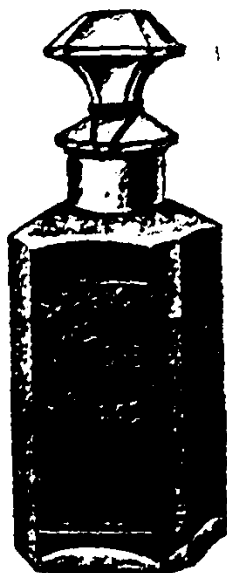
BEHN MEYER & Co., Ltd. Singapore.

Sole Agents

FOR MESSRS. F. WOLFF & SOHN--KARLSRUHE.

白告司公限有也馬明

啟者特字通知茲將德國之加呂士呂地方之爾夫  
烏呂及宜公司所造各種香水開列



士丹宜香水乃是上品香水其味與本號所製士丹  
宜物料相同而士丹宜共有二三款一乃士丹宜香  
水一乃士丹宜片一乃士丹宜露文



尼威亞拿香水乃是上品及甚闊奇味之  
香水此香水在于各埠人均稱為上品之  
物



山打尼兒尼  
香水乃是本  
公司所製其  
味與上品  
香香

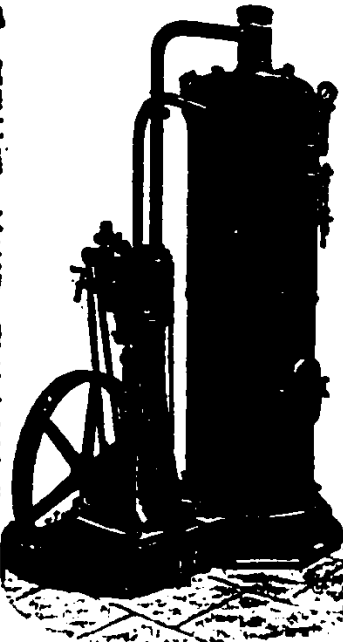
上各種以香水分裝大樽小多樽款在于  
本號各店均有發售 諸君採購幸勿誤

明馬也有限公司

大英一千九百零八年五月十三號

新加坡代理人明馬也有限公司謹啟

# HOWARTH ERSKINE LIMITED.



啟者本公司乃是建造土木及機器之工程師所設本公司之總寫字樓及廠設在新加坡與英界交界又在坡中嗎直里律設立寫字樓而在于仲光 檳城 意堡 吉隆 網呀 香港 上海 羊城等處均設分枝之店本公司所造工程乃係建築 鋼鐵等項之屋宇 各式橋樑 鐵等項製造花鐵等項本公司充當國家包工之役乃水

池 噴霧工程 火車路 掘土各項工程 建築木殼 有之 本公司內常有出 各式大小鐵板 小鐵板 鐵釘 鐵線 鋼及各式鐵器 井各機器 備有 倘有欲委任者請到本公司面商為幸此佈 宣統元年五月廿九日 夏活士堅有限公司謹啟

輪船啟行 ○啟者本公司之亞士蘭輪船定于西六月四號 禮拜六即五月二十七日開行 馬希志輪船定于西六月八號 禮拜三即五月初二日開行 查加勝輪船定于西六月十一號 禮拜六即五月初五日開行 毛里求輪船定于西六月十五號 禮拜三即五月初九日開行 勃勝底輪船定于西六月十八號 禮拜六即五月十二日開行 亞牙勝輪船定于西六月廿二號 禮拜三即五月十六日開行 由本坡前往 丁加勞 奕達 峇左 吉蘭丹 檳榔 萬拿厘 直拔 哥拿黎 八打尼 萬崙 羅我勝 大 坤 那宜 高門沙 占本 網呀等處此佈 宣統二年正月廿六日 一三 伊亞紗德公司謹啟

(HU-KOH-KU)



**始創盧詩如去風虎骨膏**  
此膏專治風濕骨痛腰痛半身不遂及偏風鶴膝手足攣曲數年眠床不起等症以及吐瀉腹痛筋骨痠痛牙痛花柳毒瘡週身骨痛痛用之無不神驗如响鐵打損傷皮膚未破者用之以擦傷處立可止痛止痛消腫無風氣促氣逆或因水土不服致患脚氣步履艱難者用之亦神效效誠希世之神藥也 一凡風濕竹痛手足攣曲半身不遂偏風鶴膝宜早服用此膏二錢許以手力擦患處擦後用棉花或呢布包好自然見效 一凡頭痛用此膏一錢許以手輕擦太陽兩處立覺安神止痛 一凡腰痛用此膏二錢許晚間以手擦患處擦後用棉花包好如症重者每日可擦兩三次 一凡受寒喉痛咳嗽及肺癆可用此膏以手擦于胸前及背脊處最為去寒順氣止咳 一凡凍瘡及名凍足○中國冬天嚴寒人多於耳上及足後跟發現凍瘡未破者將此膏力抹之立刻止痛去毒惟傷口破裂者則勿用 每樽定價一元 小樽五角

**本坡代售處** 老坡官口萬山棧大貨號 大坡孟嘉大藥房 大馬路中法藥房 檳榔嶼廣能會豐商店中法大藥房 吡叻怡保(即巴羅)英商藥房  
**外埠發行所**

## 嗎根代望即有利銀行告白

啟者本銀行創設有年茲將本行情形詳開如左 本行批准共備本銀一百五十萬磅 取定本銀一百一十二萬五千磅 已收本銀十六萬二千五百磅 儲備積項共有二十八萬五千磅 本銀行儲寫字樓在倫敦 凡儲仕商存寄本銀行之項其一年定期者以四八仙息算 六個月定期者以三八仙息算 三個月定期者以三八仙算 來往短期則以二八仙按日計算凡屬本銀行應為之牛銀本銀行均可承辦 諸君光顧請移 玉趾臨商便安 大英一千九百零九年亦不月十六號 嗎根代有利銀行駐叻總理人兒下士嗎爾啟

# THE EAST ASIATIC Coy. Limited.

## 售發物貨式各

本公司發售丹麥國上品煉乳  
乳乃是丹麥國標頭每箱四十八  
罐價銀大元厚皮雷買牛乳者請



本公司發售丹麥國上品煉乳  
乳乃是丹麥國標頭每箱四十八  
罐價銀大元厚皮雷買牛乳者請

因

本公司發售上品奧加  
標之祖家灰此標之灰



乃是天下第一  
請君

合意者請來探問

本公司發售尼加呂琴標之酒  
此酒已經顯明乃是頂上之



品價銀甚廉 請君合意者請  
來探問

本公司發售及有貯在貨倉各

款暹羅柚木乃是木柱 木

板及埋影木 請君合意者請

來探問

THE EAST ASIATIC COMPANY LIMITED

企公牛乳天下馳名廣告

本廠造製牛乳歷有年所為寰球第一色白而滋味香  
 濃得化學之新法其無上之妙品老年服之可以延  
 年服之可強壯壯健之廣英國為最日本香港新加坡

印度南洋 旗香金山 盤門等處 每年產銷 五百萬箱 亦可開源 夾極其富 此中國力

國自強戒 煙社會林 立若以此 乳服之不 但身體健 壯可資衛 生而  
 體操者尤 宜時服補 脾百信於 國於身裨 益不淺焉  
 請諸君一 嘗試之始 信言不虛 謬也

**Milkmaid**

BRAND

**Milk**



See that the MILKMAID Trade Mark is on every Tin

**Largest Sale in the World**

一千九百零八年三月廿七號

企公牛乳公司主人白

# BUCHANAN.

---

商標及威靈頓會供

英皇及我海軍之酒飲



酒係此酒為第一上品

在於市上所沽威靈頓

英一千九百零九年元月八日

基爾公司經理

利直南有限公司廣告

本公司所辦之正金銀飾久已通行已蒙諸君所共鑒不意此洲所產偽飾奸商志圖射利致魚目混珠不分真偽而 倘君有以  
 飲此等假銀飾者實害甚大本公司不得不將此中詳細情形通知免受假貨之害此不但本公司之益亦諸君同受之益也敢者所  
 近來竟有

備定便價

本公司正

金銀飾其

價廉物美

本公司之

款式少有

不慎受害

甚深因本

公司所辦

之正金銀

概不惜工

本係以兩

上質材料

或以故會

致受損害

願知其詳

宜早購者

則無從假

冒假之虞

味厚同快

新嘉坡五馬路嘉怒鈕公司  
 專辦各項精工其酒自造此  
 為小虎居處此項明細

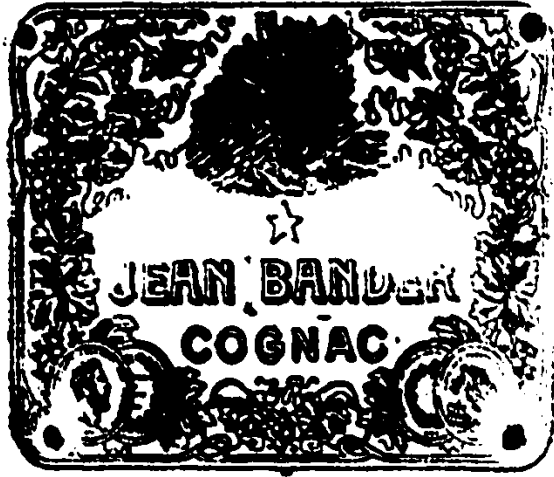


嘉怒鈕公司

各大商所其辦之假貨比之本外司更勝本公司所辦正金銀飾其價既廉已蒙官許凡有假冒此類者本公司定同公堂控究  
 決不寬恕有欲購本公司正金銀飾者務必留神勿勿為假貨所誤再者本公司正金銀飾有所刊印為號茲將款式附刊  
 報中以便諸君認明此佈 聞 大英一千九百零七年二月二十號 利直南有限公司 謹啟

# 名酒宜沽告白

啟者通佈 諸君知之 蓋譽本乃是角匯之萬國池酒  
 然此類若 售賣用公平 而無國家 新章甚多 他款著名之



原酒既廉 售賣入口 本公司可 甚願告 諸君無 誤

新嘉坡牙直里有限公司