

庚戌五月初三日

第八千四百六十四號

叻報

(本館在哥里門街十一號)

本館新開... 凡有... 印刷... 均用... 精工...

印工... 凡有... 印刷... 均用... 精工...

Printed and Published for the Proprietor by (四年禮號九月六年十一百九千一英大) No. 11, Cross Street, Singapore.

宣統二年五月
大坡二馬路
東會

代

已現年... 續家... 定為... 於... 分... 局... 交... 於... 辦... 官... 印...

各人... 凡... 事... 案... 一... 二... 三... 四... 五... 六... 七... 八... 九... 十... 十一... 十二... 十三... 十四... 十五... 十六... 十七... 十八... 十九... 二十... 二十一... 二十二... 二十三... 二十四... 二十五... 二十六... 二十七... 二十八... 二十九... 三十... 三十一... 三十二... 三十三... 三十四... 三十五... 三十六... 三十七... 三十八... 三十九... 四十... 四十一... 四十二... 四十三... 四十四... 四十五... 四十六... 四十七... 四十八... 四十九... 五十... 五十一... 五十二... 五十三... 五十四... 五十五... 五十六... 五十七... 五十八... 五十九... 六十... 六十一... 六十二... 六十三... 六十四... 六十五... 六十六... 六十七... 六十八... 六十九... 七十... 七十一... 七十二... 七十三... 七十四... 七十五... 七十六... 七十七... 七十八... 七十九... 八十... 八十一... 八十二... 八十三... 八十四... 八十五... 八十六... 八十七... 八十八... 八十九... 九十... 九十一... 九十二... 九十三... 九十四... 九十五... 九十六... 九十七... 九十八... 九十九... 一百...

各人... 凡... 事... 案... 一... 二... 三... 四... 五... 六... 七... 八... 九... 十... 十一... 十二... 十三... 十四... 十五... 十六... 十七... 十八... 十九... 二十... 二十一... 二十二... 二十三... 二十四... 二十五... 二十六... 二十七... 二十八... 二十九... 三十... 三十一... 三十二... 三十三... 三十四... 三十五... 三十六... 三十七... 三十八... 三十九... 四十... 四十一... 四十二... 四十三... 四十四... 四十五... 四十六... 四十七... 四十八... 四十九... 五十... 五十一... 五十二... 五十三... 五十四... 五十五... 五十六... 五十七... 五十八... 五十九... 六十... 六十一... 六十二... 六十三... 六十四... 六十五... 六十六... 六十七... 六十八... 六十九... 七十... 七十一... 七十二... 七十三... 七十四... 七十五... 七十六... 七十七... 七十八... 七十九... 八十... 八十一... 八十二... 八十三... 八十四... 八十五... 八十六... 八十七... 八十八... 八十九... 九十... 九十一... 九十二... 九十三... 九十四... 九十五... 九十六... 九十七... 九十八... 九十九... 一百...

宣佈... 足現款... 各... 日... 一切... 江... 辦... 戶... 對... 中... 路... 遺... 五... 未... 連... 關... 神... 有... 萬... 收... 又... 行... 久... 大... 正... 在... 上... 大... 按...

宣佈... 足現款... 各... 日... 一切... 江... 辦... 戶... 對... 中... 路... 遺... 五... 未... 連... 關... 神... 有... 萬... 收... 又... 行... 久... 大... 正... 在... 上... 大... 按...

成不可收拾之勢。每天約死三四十名。初時尚開死隨埋。近日該地正保。後於奔命。令人於三五天後。即便收屍。往往一坑埋一二十人不等。臭氣薰天。慘難言狀。哭聲振地。耳不覺聞。

本館譯電

○希欲併其專電 本校實得力太晤士報得接去月念九日東京發來專電云希臘國家宣佈于東京希意之且以爲聯合甚烈之事乃唯一可行者云

○意皇和德電音 去月念九日東京打發來電音云意皇因爲承蒙歐羅地地置之美特贈金牌多面而印度及日本國家并中國攝政王均預其列云

○南京賽會之應防電音 去月念九日東京打發來電音云南京賽會已開幕(期在念八日)○警處情形安靖事有可疑之洋探隊兵七千名前已繳回軍械另以八千人代之云 按本月十五日北京電音十四日攝政王召見其樞臣互籌南京事宜當經決議諭令江督張人駿嚴密防禦因恐賽會開幕時發現亂事之故及已決定并令海軍大臣調撥艦隊往泊揚子江以資巡警矣

○樹乳能辨斯之人欲電音 本

月初一日東京打發來電音云英國樹乳大公司之總經理見客時曾言預計今年生樹乳之價值必然大落現在有此價值大不合理云 按衆人應知該大公司乃係各製樹膠聯合之大公司如是則所需生樹乳必多而價值則愈賤愈妙該總經理作是言

京事

○又據上務 繼續研議國會代表曾於前日各省已到其餘各省代表亦陸續各省路局電報十七八間可以到齊以便二十日合開上務

○西向告過 外部榮教序注部廷奉高宗聖農工商部爲向督均擬奏請准予乞退樹膠特於前日辦事後復經多時分列各部情形酌量准駁去留奏請監國親核

○氣別提學 學部所擬於各省對於教育頗爲注重日前特與各省提議以各省提學使爲全省教育之關鍵其品行學問如何高尚乃查現在各省提學使間仍有專主敷衍不知教育爲何物者此等人員置之學務要途豈不爲害擬奏請定期再行詳加甄別從重教育云云李鴻章侍郎頗表同情

○否詢究竟 度部通各省因印花稅舉行試驗各省督撫先後聲明試辦以來能多登四

行且就期內第二條原有各款被限等分二類稅額第一類二十一類第二類八類然該督等並未聲明何種情形非屬重罰之要務各省督撫各省辦理情形究係何種不適當於本地民情官紳如何利害利害以資查核而期改良云

○不令詢恩 資政院議員乘車明諭欽定并由御前大臣交諭各議員無庸謝恩其原因以各議員均經投票公舉由朝廷賜與獎賞人員不問其意爲重慶員當其起見出自至誠誠乃屬各議員中竟有以此舉爲朝廷重賞之意可謂誤會矣蓋朝廷賜恩本非虛世所應有况立憲時代升降陞降皆屬公之與歸與之者非爲市恩受之者參所利用監國此舉實爲立憲取禍也

○再任舊息 前報所登提督奏請見一傳茲據官場中人云提督尚有再任提督之消息但朱見聲明文確否容再續探

○到國檢査 北京憲政編查館於月前并無風聲忽派專員到津調查局檢査一切該局朱克會員夫指且與辦之初萬凡事制故在事人員異常忙迫日行文各府州縣催其速辦云

○邑尊被殺 同安民情風變野

警提官振捕之案層見迭出惟立憲之始調查戶口動生阻力大令以愚民不解其意特選紳商學界公舉贊紳爲宜議員按自治政體或自誌門鄉演說務使人共曉去月十一日爲演說之第一期假定巡警局門口以戲園爲由贊君演說自治動意到者人由人海頗爲一時之盛所演之詞多抄丹者

○組織他紳 佛山自四月以來常有無賴託言立安人不敢被本軍投告警局案凡五六起現有惡惡干女吏目擊傷心以女界照時今日已遭極其困苦父母食窮累身爲婢如更身世沈淪失其自由天權更爲可悲然猶幸長成人安身健體若更逐以不貞則其身之希微矣此等無良之夫入而欺心必宜力籌對待爲紳界放一線光明擬聯合同志組織一他紳會自後如有此等案件及婦女主凌虐男主誘姦淫姦中道棄捐不能與相續者均由同人出資出力代其行控務獲安其終身以爲目的云云在安撫衙某府演說旁聽者以女史有此神諭當爲會館均爲勸導女界均全體贊成大約不久即見之實行耳

○飭嚴革罰 四月十六日督電致縣廳爲嚴守高要吳令略

大尺仲即通電三本德慶封川開
國神實力防務務保無虞仍隨
時查明情形具報云

○獨愛乘賊 益何乘賊之風潮
屬員持之有力而賊匪員均趨則
國有長乘賊者有討好乘賊者以
起立為表決不知以黑白珠為表
決實為長者與討好者留一餘地
也該某員仍主起立於是不起
立者三人而國長盧乃選克在
此三人之內

○預防左道 海關總局市玉通
寺有住持僧名阿宏素稱符籙之
術以道人和引誘無知婦女到寺
講佛經婦女家有家即為看
符念咒與之保護各婦女被騙
詐騙銀錢甚夥故警署知照之事
靡所不為近又該署屬屬婦女尼
以佛林上教婦人成符劍目云

南洋

○懶丁何多 檳城新報云近有
外省人數名大約即上海所開
礦之類在新街稅一空舖大開喧
鬧以神醫名德感是效每日趨之
者如蟻所報計所得銀錢已不
知數聞舖租每月已銀百餘金
內用五十餘人為之傳話者亦三
人即外費其間銀費已足見富家
丁被騙之分量幸然趨之者頗特
下該社會或能為多蓋其初

○離威可畏 某乙古岡州人年
已五十餘前携一技為妻年亦相
若而貌甚劣門前露出見者幾疑
為夜叉降身然兩相愛悅從無
反目之事乙因在巴羅某客棧受
職近夫妻頗有不和同事者知其
有孕常之臨時呼之呼之乙歸
之至夜後一二照睡睡妻所自
以為兩面俱圓已不一次矣前日
友復約飲于樓中并呼技越越始
為聽飲使乙大醉宿于樓中乃天

○離威可畏 某乙古岡州人年
已五十餘前携一技為妻年亦相
若而貌甚劣門前露出見者幾疑
為夜叉降身然兩相愛悅從無
反目之事乙因在巴羅某客棧受
職近夫妻頗有不和同事者知其
有孕常之臨時呼之呼之乙歸
之至夜後一二照睡睡妻所自
以為兩面俱圓已不一次矣前日
友復約飲于樓中并呼技越越始
為聽飲使乙大醉宿于樓中乃天

○離威可畏 某乙古岡州人年
已五十餘前携一技為妻年亦相
若而貌甚劣門前露出見者幾疑
為夜叉降身然兩相愛悅從無
反目之事乙因在巴羅某客棧受
職近夫妻頗有不和同事者知其
有孕常之臨時呼之呼之乙歸
之至夜後一二照睡睡妻所自
以為兩面俱圓已不一次矣前日
友復約飲于樓中并呼技越越始
為聽飲使乙大醉宿于樓中乃天

○離威可畏 某乙古岡州人年
已五十餘前携一技為妻年亦相
若而貌甚劣門前露出見者幾疑
為夜叉降身然兩相愛悅從無
反目之事乙因在巴羅某客棧受
職近夫妻頗有不和同事者知其
有孕常之臨時呼之呼之乙歸
之至夜後一二照睡睡妻所自
以為兩面俱圓已不一次矣前日
友復約飲于樓中并呼技越越始
為聽飲使乙大醉宿于樓中乃天

○離威可畏 某乙古岡州人年
已五十餘前携一技為妻年亦相
若而貌甚劣門前露出見者幾疑
為夜叉降身然兩相愛悅從無
反目之事乙因在巴羅某客棧受
職近夫妻頗有不和同事者知其
有孕常之臨時呼之呼之乙歸
之至夜後一二照睡睡妻所自
以為兩面俱圓已不一次矣前日
友復約飲于樓中并呼技越越始
為聽飲使乙大醉宿于樓中乃天

○離威可畏 某乙古岡州人年
已五十餘前携一技為妻年亦相
若而貌甚劣門前露出見者幾疑
為夜叉降身然兩相愛悅從無
反目之事乙因在巴羅某客棧受
職近夫妻頗有不和同事者知其
有孕常之臨時呼之呼之乙歸
之至夜後一二照睡睡妻所自
以為兩面俱圓已不一次矣前日
友復約飲于樓中并呼技越越始
為聽飲使乙大醉宿于樓中乃天

○離威可畏 某乙古岡州人年
已五十餘前携一技為妻年亦相
若而貌甚劣門前露出見者幾疑
為夜叉降身然兩相愛悅從無
反目之事乙因在巴羅某客棧受
職近夫妻頗有不和同事者知其
有孕常之臨時呼之呼之乙歸
之至夜後一二照睡睡妻所自
以為兩面俱圓已不一次矣前日
友復約飲于樓中并呼技越越始
為聽飲使乙大醉宿于樓中乃天

○離威可畏 某乙古岡州人年
已五十餘前携一技為妻年亦相
若而貌甚劣門前露出見者幾疑
為夜叉降身然兩相愛悅從無
反目之事乙因在巴羅某客棧受
職近夫妻頗有不和同事者知其
有孕常之臨時呼之呼之乙歸
之至夜後一二照睡睡妻所自
以為兩面俱圓已不一次矣前日
友復約飲于樓中并呼技越越始
為聽飲使乙大醉宿于樓中乃天

本埠

○傷人及畜 初一夜約當
鐘時附近加籠橋有一車與
電車互撞致令該車人車中
皮脫去鼻亦受傷其駕車之內
一則前輪已折餘一無傷當由
警電招保特局醫生到場診
遺人前往醫治云館取得新
將傷者擊斃免其受苦于
之由則兩車中人互相相
○客途被搶 初一日華人陳
水自龜咯附搭火車來坡午間
至紐丹車站下車被之腰機携
銀幣七百一十元始為匪徒所
伏彼改乘手車之際有三湖人
車而行迨抵武吉智嗎律水池
側趕前止車將款奪去事後陳
報捕請緝

○傷人及畜 初一夜約當
鐘時附近加籠橋有一車與
電車互撞致令該車人車中
皮脫去鼻亦受傷其駕車之內
一則前輪已折餘一無傷當由
警電招保特局醫生到場診
遺人前往醫治云館取得新
將傷者擊斃免其受苦于
之由則兩車中人互相相
○客途被搶 初一日華人陳
水自龜咯附搭火車來坡午間
至紐丹車站下車被之腰機携
銀幣七百一十元始為匪徒所
伏彼改乘手車之際有三湖人
車而行迨抵武吉智嗎律水池
側趕前止車將款奪去事後陳
報捕請緝

○傷人及畜 初一夜約當
鐘時附近加籠橋有一車與
電車互撞致令該車人車中
皮脫去鼻亦受傷其駕車之內
一則前輪已折餘一無傷當由
警電招保特局醫生到場診
遺人前往醫治云館取得新
將傷者擊斃免其受苦于
之由則兩車中人互相相
○客途被搶 初一日華人陳
水自龜咯附搭火車來坡午間
至紐丹車站下車被之腰機携
銀幣七百一十元始為匪徒所
伏彼改乘手車之際有三湖人
車而行迨抵武吉智嗎律水池
側趕前止車將款奪去事後陳
報捕請緝

○傷人及畜 初一夜約當
鐘時附近加籠橋有一車與
電車互撞致令該車人車中
皮脫去鼻亦受傷其駕車之內
一則前輪已折餘一無傷當由
警電招保特局醫生到場診
遺人前往醫治云館取得新
將傷者擊斃免其受苦于
之由則兩車中人互相相
○客途被搶 初一日華人陳
水自龜咯附搭火車來坡午間
至紐丹車站下車被之腰機携
銀幣七百一十元始為匪徒所
伏彼改乘手車之際有三湖人
車而行迨抵武吉智嗎律水池
側趕前止車將款奪去事後陳
報捕請緝

Little's Oriental Balm
For Aches and Pains

醫精風症之良藥

凡有痛及痠痛等症老少無一物可以即時止痛者... 一千九百零九年六月一號

照得本坡換領執照之人名單經已錄實現在發給執照人員... 一千九百一十一年六月九號

天福宮捐建香費 ○啟者本天福宮係開張香火之地... 宣統二年五月初三日

請於今年由三堂通堂展限十三日乃將被告看保五百元乃准在外... 宣統二年五月初三日

大英欽命新嘉坡輔政使司 為招人投票事照得本坡國家現欲招人入取承充工役為此示仰商民人等一體知悉... 一千九百一十年六月七號

啟者昨接汕頭商務總會電函內開香潮各屬自二月至今山澤... 宣統二年五月初三日

示 在英界峇里律火車路第一號貨倉... 宣統二年五月初三日

RILEY, HARGREAVES & Co. Ltd.

司公限有立元夏里禮

啟者特字通知本公司自一千八百六十五年開設以來向售電氣 機器 機器 製糖之
 類本公司代理嗎漢項上新式製糖機乳車 本公司承造及安裝供乾製乳爐 代理何力開

電扇此扇利用面價廉 代

理索順自來火車及機器由

三匹馬力起至七百匹馬力

止此車利用面第一價廉

大小用油各式車 各式調

車 特別抽水機器

代理勝士丹勃格打公司之

新式頂上搬運車 代理光

面花石此石係在歐洲著名

大廠所製 爾若欲觀可到

嗎南里律門牌五號本公司

之寫字樓察閱 本公司出

售種種所用之各種機器

機器師之機器 鐵 鋼等

物 本公司之機器師寫字

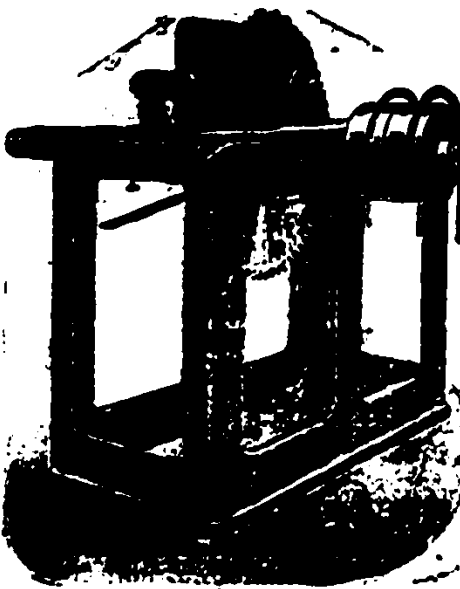
樓即在嗎南里律門牌五號內

代理英國燕修禮達及船

呂士英鐵線有限公司該公

司專製各項鐵線 代理電

氣師乃係吉格丹有限公司 所售車用之膠打機器及扇等項 本公司機器師之寫字樓巧造



房所用之(花羅)綫結灰石以供建築碼頭及貨倉之用此佈

禮里夏元立有限公司廣告

本公司

總寫字

樓設在

本坡

分行設

在星加

坡檳

麻六甲

在網呀

檳榔

巨港

泗水府

設有代

理人

本公司

電線號

號名曰

夏元禮

特此佈

聞

一千九

百十七

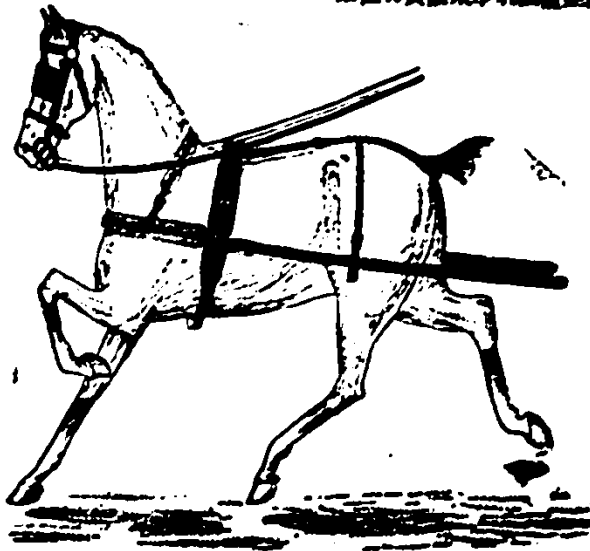
年正月

JOHN LITTLE & Co., Limited.

司 公 直 里 然

保 佳 有 實 做 來 專 乳 辦 道 星 然 買 客 貴

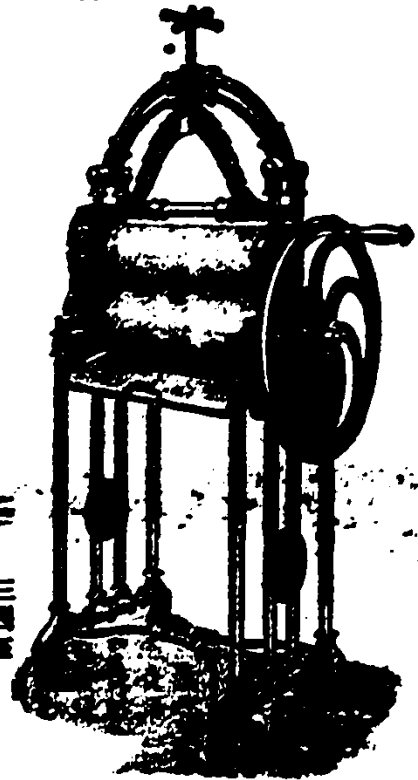
第 千 九 百 零 八 號



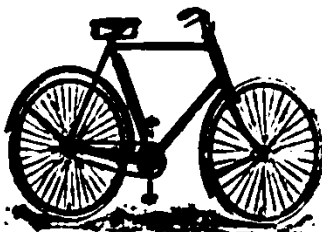
元十四
半元六十四
元十六

元五十三
半元三十四
元五十五

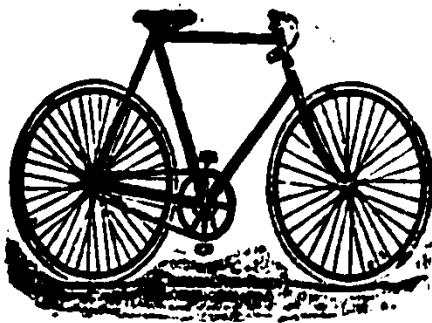
半元二十三
元十四
元十五



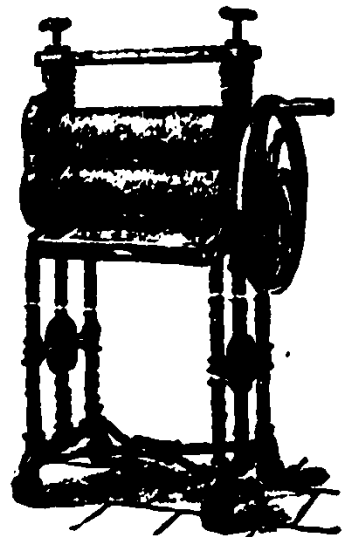
元七十三
元十三



元十七 元十六



元十七 元十六



元十三

BEHN MEYER & Co., Ltd. Singapore.

Sole Agents

FOR MESSRS. F. WOLFF & SOHN--KARLSRUHE.

白告司公限有也馬明

啟者特字通知茲將德國之加呂士呂地方之爾夫
烏呂及宜公司所造各種香水開列



士丹宜香水乃是上品香水其味與本坡所製士丹
宜物所製同而士丹宜共有二三款一乃士丹宜香
水一乃士丹宜片一乃士丹宜露文



尼威亞拿香水乃是上品及甚闊奇味之
香水此香水在于各埠人均稱為上品之
物



山打尼兒尼
香水乃是本
公司所製其
味甚闊上品
奇香



上各埠以香水分裝大樽小多樽狀在于
本坡各店均有發售 諸君採購幸勿誤
購偽票為要此佈

大英一千九百零八年五月十三號

新加坡代理人明馬也有限公司謹啟

BUCHANAN.

百加丹威實相酒會供

英皇及我領軍之酌飲



酒係此酒為第一上品

在於市上所沽威實地

一九零九年元月八日

總經理公司

本報廣告部代印

叻報附張



大清宣統二年庚戌
五月初三日禮拜四
隨報派送不取分文

時評

戒烟會何必日利

粵東有所謂戒烟會者，為粵人謀戒烟之法，補助其戒烟者也。在其職務會之，但求粵中多一戒烟之人，即為該會盡一分之義務。該會辦事之性質，不外慈善事業之一端耳。在其後幾百之，除勸人戒烟之外，無所事事。在其廣義言之，亦不外通知善堂而止。今日之善堂，盡其力亦不過多辦慈善事業，極其難辦不能出此範圍，乃吾觀於粵省所屬戒烟會，大不特也。因勸人戒烟之事，竟支離附會，而與前代辦牌照，又勉強聯合，而圖捐款以一半入公，以一半撥入該會，辦慈善事業，夫慈善之事業亦多矣，善堂林立，荷各善長恐能盡力，何慈善之不可為，實必待戒烟會始能為之者，即曰為之，而未嘗指定辦事之先，先收此款，以為預備，不知其收入鉅款之後，所辦何事乎。彼戒烟會者，祇知盡其力以勸人戒烟斯可矣，若必藉戒烟之好名目，運動牌照，而欲藉此得巨款也，是其所行，益出範圍之外也。假如今日之牌照，可以撥一半之款以入該會，他日更有抽牌烟人而得巨款者，亦將撥一半於該會乎，使該會急待款撥濟也，則猶可也，然其所借名目，亦僅約略謂之曰，辦慈善事業耳，以無定之費，可以求得至在之款，豈不令一般人生疑，謂戒烟會為而趨利乎。蓋戒烟會中人，如果真正熱心公益，不妄妄領此款也，若必不忍舍矣，毅然收之，不特成人疑，且以起他日風潮之漸耳。該會中人，其慎之哉、與該會同一願欲者，其戒之哉、

短評

湘民之與政府

湘省京師學商政界大會，各員全體，誓死不領借款，南洋商團發廿六學團，舉派代表陸乃翔，曾京請開國會，陸乃翔向人會，不達開國會之目的，誓死不領見借款，一說誓死不領借款，一則誓死不見借款，是皆虛死力爭，有礙乎其不可救之志也。然則湘民與陸某並體，恐湘民過其拒款之目的，陸某遂具開國會之目的，易則誓死者不致於死，難則誓死者必致於死，是則借款作罷，湘民敢掌數萬，國會未開，陸某費俱以收，有必然者，乃或者曰，湘民之曾誓死，乃陸某之與，陸某之曾誓死，殆敢人之說，若然，是陸某之誓死，其夫湘民之誓死矣，吾為湘民壯，吾為陸某悲、

諧談

曾子傳入亦伴而面出險語 ○曾子傳入，有曰曾子傳入亦伴而面出，童年讀此言，滑口讀過，無甚趣味，以為老生常談，今有應于今世人之事，此語分外有是，今之聖人以孤忠為國為君，為口與，能外洋，收存無誤，紅粉等情，盡責無欺，以為保良常用，而實本家骨為孤注者，亦真或成功，得傳陸對典，較之勤補者，分外生色，是以奔之如也，而聖人於是不開窮矣，宏富貴行富貴矣，聖人目擊時艱，雖知其不可為而為，不甘以多命難望，於是保赤之責，變為保商之用，殊不知聖人工于器為幻，不慮變奇計，其徒無德木植貨之才，僅

中之術、鯁骨狗苟、虎兕鯨吞、數處生意、皆以傾閉、急得
人無可奈何、時天之將喪斯文耶、諺時有云、避債無憂幸可身
、今宜再吟曰避債無憂幸有團、比前強健兒匪虎、卒被噴野之
歌更苦、或曰不然、鄙人明哲保身、思患預防、必不抄平空空
、清風兩袖、然此姑勿論、不知二千四百六十一年前之聖人、
何以避到極地連今之聖人之苦况、亦為一語料到、夫以曾聖人
之曾、思今聖人之事、其曾創始、創始、創始、創始、創始、
、創始、若作制憲、便有好多意思、可謂大義盡習、曾大國
、

譯叢

日本雜誌之談論 ○東京某雜誌載有論說論日本究應居
北而南抑應居南而北或雙方而同時並圖股力不能兼顧而
曾以圖一而為愈前者曾恐韓為強國所占將與日本人有危殆今韓
國已居日本俯視之下可分慮及此矣至日韓兼併問題非夏校年累
月慘澹經營不能為功而滿洲一地就今日時勢觀之其未便更事
備地求利益而旅順口大連灣租期有限南滿洲鐵路租約滿後中底
必備資贖回屆時日本欲續向租借必起國際之紛爭然則日人於滿
更經營不怠非徒自苦而何耶論者欲以日本移民聚滿洲亦屬
下愚之策使日人於滿仍以進行雄圖為志則必復招俄國之忌越而
就爭夫日人今日已不堪與俄再戰當與之聯盟以保北方之和平今
日上海之策宜固守北方現有之地位以進圖南方夫南方富庶產品
大都豐富島中商感取人多不堪終年居住日人能暫安其水土故
日人今宜注意南滿洲於北滿一隅自便也

論中國事其甚為可探由蔡君來記其間各語如左該國人語者
加省大學政治生曾卒業于德意志大學某日與余談中國事曾言可
探茲將問答列後該國曰中國人民幾何余答曰四萬萬○該國曰近來
進步如何○余曰無進○該國曰自歐○余曰非敢自欺實如此○該
國曰歐風影響何目○余曰何以言之○該國曰貴國上等社會中人受
其影響之能立與否未可必也○余曰然則奈何○該國曰夫國之能
稱文明者在下等社會之受普通教育也貴國人民四萬萬欲教育者
及普及之則三州後可與西洋齊驅每世二十五年則七十五年時然

也雖無益坤界之耳○余○何以曾做而不謂年○該國曰年長者任自
以為智不肯吸收外來之文明故須待第二世之兒童然此輩兒童向
為舊社會習慣所範圍不能算完全故須待第三世日本至今日乃成
變法之第二世兵則可矣文明猶不及西洋蓋蓋國小事易貴國非可
與比○該國曰教育制度已完善否○余曰未也○該國曰噫四五世亦未
見其可也君不見昔者士乎世界精進學校之功也傳士夢所圖國之
盛在教育兒童世世曾幾又曰彼國自失自治以來志士求獨立而
血者屠矣然事終無濟惟借借而費之非於是盡心力於學校制度之
更現願有一日千丈之勢君若自為之以西洋之所長補貴國之所短
尤須詳察貴國社會情形因病投藥不知者勿自以為知前途遠大
無益徒惹心無益辦事須領有規則毋忽忙余謝其厚置握手而別

諧文

擬勸留學生休與外洋女子結婚啟 ○化民海外留學諸君
足下、察諸國白質之異、中外文野之不齊、故向者吾國人
之遊海外者、固不乏人、大學營其衣食者居多、適以趨趨者
絕少、獨有一二外洋女子、偶感吾人者、其等或必駭而笑之、
以為白種而與吾國人結婚、固不啻與他種雜色種等、是其事
吾人、已可概見、近年以來、諸君遠涉重洋、力求學術、其
年之俊、高質稱之令名、致外人之觀念、因而一變、其有
所聞、方謂事大可為、人貴自立、使向之被族傲視之、
與外洋結婚者、反是是之、其間大有關係、蓋吾君或數實貴之
金錢、或冀歸來之科舉、大而備中朝授政、不為本省儲材、
做做難勞、一官可必、倘結婚於外國、轉於奉命、於個人枕席
之間、須防調諱、刃維之內、竟易與我、家版之交涉、倘覺為
難、體統之賠償、更為可慮、况乎方學而兼好色、未免分心、
歐女以配亞男、尤成風潮、深恐遠處、當局者大有其人、怨女
痴男、購自由本于倒裝、縱使隻身無偶、夫妻之情感難堪、何
妨學業學歸、大小之登科難舉、無重國家之大患、僅圖登已之
私情、則中國幸甚、種族幸甚、謹啟。

說苑

實業者言 ○無是必者、善製家、一經之值、可垂數千
 百金、乃萬千百萬金不等、食其利者、累世矣、或問其術、公
 曰、自古無新業者、蓋積聚氣、曾製一年而畢、折原權好、正
 名定輝、毫不假借、古今稱之、言是時、獲新業者、選用材料
 若給、若製、若鋼、若鐵、取質既堅、魄力新厚、而新業造
 有名於時、自時厥後、孔子作春秋、宮相亂世、樂此者不能不
 少貶其意、其取材也、半主柔款、半主剛勁、全入鋼鐵、不違
 於用、雖以柔質、佛所使然、故孔子所稱之榮、或剛或柔、時
 機時變、時本時時、世所稱榮則榮則創是也、創也者、取材
 于鋼鐵之屬、其條銳利者也、榮也者、取材於柔末之鋼、其性
 柔款者也、孔子蓋人、猶剛用之、時也、神勢也、春秋之末、
 羅騰絕榮、新業積實、周泰諸子、各給其器材求技、爭鳴於世
 榮花燦爛、尤稱極盛、而取材則日以卑矣、蒙恬氏出、以其
 剛工趨時向、毅然捨鋼鐵而用木、專計較於柔末之鋼、於昂操
 新業者、務取其可曲可直、可屈可伸、可非可非、可圓可方、
 可屈可伸、可收可縮、彼吳門巧、務投時好、術雖極工、而與
 造出品已日衰矣、沉沉賤賤、歷數千年、新業愈卑、於今尤甚
 鋼榮給榮、一切物資項項、皆適用於海外各國、獨有奇古昔
 遺製、遺製奇國、簡及知也、海運以遠、歐風投入、調失未時
 榮力稍衰者、榮則稍弱、榮勢為之一振、然其與不善
 用之、過為費力、一揮而亮、遇剛則折、時復不鮮、其善用之
 者、又或偶之以名、而榮終已頹、斯之以竹、而舍焉趨然、世
 所傳大手榮者、純用鋼力、心正榮正、長於中條者、已幾絕、
 其掉外條者、純用鋼力、心正榮正、長於中條者、已幾絕、
 榮之新、至今而愈顯、必令此榮、忽而強硬、忽而柔款、忽而
 鋼直、忽而能曲、可以變黑白、可以隨屈伸、然後新求者多、
 鋼骨自度、噫、自吾國受以來、樂此者累世矣、中國製造名榮
 、以千萬計、而選材新新、實未有幾於今日者也、

承項聲明 ○啟者陳長源兄在小坡米朱律門牌七十三號
 開創德源號及陳寶生現今欲移他處經營原舖底家私一切
 歸承與陳寶生現開創如德源號有與前舊債未付之賬向陳長源兄
 經手是問不干陳寶生之事先此聲明以免後論
 宣統二年四月廿九日 新廣發告白 啟

商會佈告 ○本會籌備南洋勸業會兩精本所籌備一切幸
 克履或茲由正會長南洋通商大臣張核定宣統二年四月廿八日即
 西曆一千九百十年六月五號行開會式欽命張君長楊杏城付鄭
 准與會前三日到會幸九州萬國之精兵增二水三山之盛況會同
 人關心國運注意工商維此前途古夫有之奇觀必將聯袂歸來先觀
 快用特專函通告即希貴商年登最近各報以便周知等情到會各
 洋勸業會章程改訂本年四月廿八開會日期至九月初三十日閉會
 會期甚長除本會前派參議員業已啟程赴台外茲准前因行務報
 佈告凡我僑商有志振興國貨實業欲往參觀者請于會期內赴會
 備費票兩拓商人等務希益發踴躍非淺鮮也此佈
 宣統二年四月廿四日 新加坡中華商務總會謹啟

聲明遺失票單事 ○啟者茲有廣東有連保險有限公司之
 票單一紙係用紅紙色紙寫印其單乃列二百七十二號係列明一千
 九百零八年利運末月三十一號所存實銀之數其單可與執拿得里
 制保險公司十股相同其單係注有羅威原加申之名以上之單現經
 單主到本公司聲明遺失茲特通知諸人等知悉無論何人有收得
 以上所列之單者請於一千九百一十年五月十五號以前到本公
 司報關以憑核奪倘逾期不報則本公司當另換新單交原人領取而
 所失之舊單即為廢紙不得復用特此聲明
 英一千九百一十年五月廿五號
 副司理人榮城多來德理人之命謹啟

老正庄 紙烟包

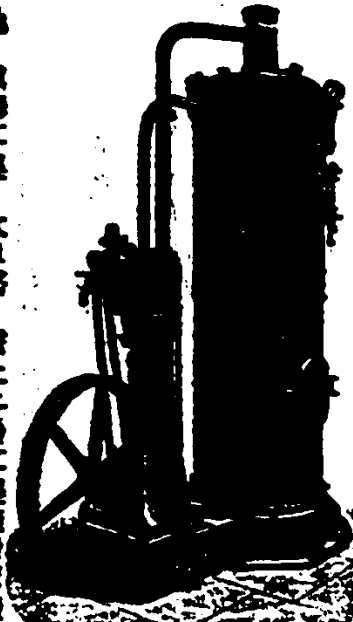
DIETHELM & Co., Ltd.
 Sole Agents
 SINGAPORE.



新嘉坡 利直南 有限公司 代售

英一千九百一十一年元月二十號

HOWARTH ERSKINE LIMITED.



諸君欲委任者請到本公司商酌為幸此佈
 宣統元年五月廿九日 更活利士有限公司謹啟

啟者本公司乃是建造土木及機器之工師所設本公司
 之務為于機及勝設在新加坡與英界又在坡中明直
 屋架設立寫字樓而在于仲光 檳城 意隆 吉隆
 網咯 泗水 香港 上海 羊城 等處均設有分枝之店本公司
 所造工程乃係建造鋼鐵 木料 等項之屋宇 各式機器
 等項製造花籃 鐵等項本公司克官圖樣包工之費乃水

輪船啟行 ○啟者本公司之亞士蘭輪船定于六月廿四號
 離埠大船于五月二十七日開行
 離埠大船于五月初五日開行
 離埠大船于五月初九日開行
 離埠大船于五月十二日開行
 離埠大船于五月十六日開行
 離埠大船于五月十九日開行
 離埠大船于五月廿二日開行
 離埠大船于五月廿五日開行
 離埠大船于五月廿八日開行
 離埠大船于六月一日開行
 離埠大船于六月四日開行
 離埠大船于六月七日開行
 離埠大船于六月十日開行
 離埠大船于六月十三日開行
 離埠大船于六月十六日開行
 離埠大船于六月十九日開行
 離埠大船于六月廿二日開行
 離埠大船于六月廿五日開行
 離埠大船于六月廿八日開行
 離埠大船于七月一日開行
 離埠大船于七月四日開行
 離埠大船于七月七日開行
 離埠大船于七月十日開行
 離埠大船于七月十三日開行
 離埠大船于七月十六日開行
 離埠大船于七月十九日開行
 離埠大船于七月廿二日開行
 離埠大船于七月廿五日開行
 離埠大船于七月廿八日開行
 離埠大船于八月一日開行
 離埠大船于八月四日開行
 離埠大船于八月七日開行
 離埠大船于八月十日開行
 離埠大船于八月十三日開行
 離埠大船于八月十六日開行
 離埠大船于八月十九日開行
 離埠大船于八月廿二日開行
 離埠大船于八月廿五日開行
 離埠大船于八月廿八日開行
 離埠大船于九月一日開行
 離埠大船于九月四日開行
 離埠大船于九月七日開行
 離埠大船于九月十日開行
 離埠大船于九月十三日開行
 離埠大船于九月十六日開行
 離埠大船于九月十九日開行
 離埠大船于九月廿二日開行
 離埠大船于九月廿五日開行
 離埠大船于九月廿八日開行
 離埠大船于十月一日開行
 離埠大船于十月四日開行
 離埠大船于十月七日開行
 離埠大船于十月十日開行
 離埠大船于十月十三日開行
 離埠大船于十月十六日開行
 離埠大船于十月十九日開行
 離埠大船于十月廿二日開行
 離埠大船于十月廿五日開行
 離埠大船于十月廿八日開行
 離埠大船于十一月一日開行
 離埠大船于十一月四日開行
 離埠大船于十一月七日開行
 離埠大船于十一月十日開行
 離埠大船于十一月十三日開行
 離埠大船于十一月十六日開行
 離埠大船于十一月十九日開行
 離埠大船于十一月廿二日開行
 離埠大船于十一月廿五日開行
 離埠大船于十一月廿八日開行
 離埠大船于十二月一日開行
 離埠大船于十二月四日開行
 離埠大船于十二月七日開行
 離埠大船于十二月十日開行
 離埠大船于十二月十三日開行
 離埠大船于十二月十六日開行
 離埠大船于十二月十九日開行
 離埠大船于十二月廿二日開行
 離埠大船于十二月廿五日開行
 離埠大船于十二月廿八日開行
 離埠大船于元月一日開行
 離埠大船于元月四日開行
 離埠大船于元月七日開行
 離埠大船于元月十日開行
 離埠大船于元月十三日開行
 離埠大船于元月十六日開行
 離埠大船于元月十九日開行
 離埠大船于元月廿二日開行
 離埠大船于元月廿五日開行
 離埠大船于元月廿八日開行
 離埠大船于元月三十一日開行
 宣統二年正月廿六日 一三三 伊亞紗公司謹啟

(HU-KOH-KU)



始創盧詩如去風虎骨膏

此膏專治風濕骨痛腰痛半身不遂及偏風鶴膝手足攣曲數年眠床
 不起等症以及吐瀉腹痛筋骨絞痛牙痛花柳毒瘡立可吊傷止痛之無
 不藥而愈如喉痛打損傷皮膚未破者用之以擦傷處立可止痛止痛最
 效如風氣使腫或因水土不服致患脚氣步履維艱者用之亦神效最
 效如暑熱之神藥也 一凡風濕骨痛手足攣曲半身不遂偏風鶴膝
 宜早服用此膏二錢許以手力擦
 患處擦後用棉花或呢布包好自
 然見效 一凡頭痛用此膏一錢
 許以手輕擦太陽兩處立覺安神
 止痛 一凡腰痛可用此膏二錢
 許以手輕擦患處擦後用棉花
 包好如症重者每日可擦兩三次
 一凡受寒喉痛咳嗽及肺癆可
 用此膏以手擦于胸前及背骨處
 最為去寒驅氣止咳 一凡凍瘡
 及名凍足○中國冬天嚴寒人多
 於耳上及足後發現現凍瘡未破
 者可用此膏隨時擦之 一凡疥癬 蚊蟲 蜈蚣 蟻 咬傷
 者速將此膏力抹之立刻止痛去毒消腫口破者則勿用 每
 筒定價一元 小筒五角

本坡代售處 老源官口馬山棧大寶號 大坡五馬大藥材
 大馬路中法藥房
外埠發行所 檳榔嶼廣德會豐商店中法大藥材
 吡叻怡保(即巴羅)廣源藥材

嗎根代望即有利銀行告白

啟者本銀行創設有年茲將本行情形詳開如左 本行批准共備本
 銀一百五十萬磅 取定本銀一百一十二萬五千磅 已收本銀五
 十六萬二千五百磅 盈餘撥項共有二十八萬五千磅 本銀行儲
 蓄字樣在倫敦 凡儲仕尚存寄本銀行之項其一年定期者以四
 仙息算 六個月定期者以三仙半息算 三個月定期者以三仙
 仙算 來往現期數則以二仙按日計算凡屬本銀行應為之生銀
 本銀行均可承辦 諸君光顧請移 玉照臨商便安
 大英一千九百零九年亦不里月十日

凡各貨物俱用馬嘜

羅奇生



經在大英政府註冊

別人不得假冒影射

總發行處中街門牌式十八號羅廣同濟各款藥酒

羅奇生

自辦各色洋酒
自釀各色米酒

發行

分售處
丹戎巴葛門牌二百六十八號奇安
牛車水第拾號奇興
新加坡二十二號奇安
小坡大馬路四百六十九號奇祥

自辦天津美酒



本號支店 天津羅恒益 各種美酒 向消金山各埠 久已馳名 今承本坡酒例改良 辦來
自辦天津各色美酒
發沽 香濃味美 確為洋酒正裝 與別家轉托扣雜者不同 請為嘗試 當知真偽



本號致和港好米酒九州府人多知之 茲如法在本坡蒸釀 純用藥米 釀成 並無火酒花糖 雜質
自蒸正氣各色米酒
大有壯氣補血之功 故無燥熱灼肺之患 凡屬中國人 請飲中國之本酒房謹啟

躉賣格外相宜

由本號代報運出 水免稅酒價更屬 廉平比之 貴客 親到香港購辦 更為相宜便捷

宣統二年正月廿六日

各酒價目繁多 茲將玻璃樽裝開列

- | | | | | | |
|------|------|--------|-----|----------|-----|
| 玫瑰露酒 | 銀九角 | 汶酒 | 銀九角 | 藥同德虎骨木瓜酒 | 八角半 |
| 茵陳露酒 | 八角二占 | 紹興酒 | 五角半 | 廣同濟跌打酒 | 四角半 |
| 蓮花露酒 | 八角二占 | 廣同濟衛生酒 | 六角半 | 廣同濟風濕酒 | 九角半 |
| 五加皮酒 | 八角二占 | 廣同濟三鞭酒 | 六角半 | 廣同濟百歲酒 | 六角半 |
| 史國公酒 | 八角二占 | 青梅酒 | 六角 | 廣同濟毛雞酒 | 七角 |
| 高粱酒 | 銀九角 | 牙擦酒 | 六角 | 藥財伯跌打酒 | 六角 |

羅奇生謹啟

Deutsch-Asiatische Bank.

德華銀行廣告

啟者特字通知本銀行大寫字樓設在上海而各大商埠
 人則在于德京已便收足資本七百五十萬兩 分設
 在德京 北京 神戶 橫濱 青島 天津 大坂 漢
 口 濟南府 香港 青島 威海衛 以下所列乃本行
 及主人名字 在德京 哥尼黑芝路第期(此乃特書
 德芝士德銀行)乃力申拿尼士干院宜沙呂路 德芝
 銀行 德士勿里芝路本 嗎里拿第年宜沙呂路 德
 花第年及第拿士直里 德利華德華公司 奧拿呂路
 公司 在德京第 在德京德士及路 德德士路
 芝士丹 在德京 志黑芝路 在哥連 沙呂奧車
 威公司 在武裝 嗎里士芝路德衣路及德德銀行
 在英京之銀行 曼德士及子 英京之英年及士
 奧有限公司銀行 志芝德行之英京代理人 乃力申
 拿尼士干院宜沙呂路 本公司在于來往短期每年
 利息二巴仙 若欲知長期利息來詢便悉 凡銀行各
 項生理及匯水生理皆有便費此佈
 宣統元年七月廿四日 德華銀行大總理啟

Tampenis Cement Tile Works.

花磚出沽

啟者特字通知行淡卑尼士施陶磚廠常有各
 色及各款花磚出沽此磚之色澤適合購者之
 意本廠所製之磚比之本坡入口者更為上品
 諸君欲知詳細請赴亞吉門牌九號詢問便
 悉特此佈聞
 英一千九百零九年九月九號
 淡卑尼士施陶磚廠啟

天喜堂馳名老牌調經丸

老舖在香港中環泥街口
 天喜堂商標
 正舖在羊城西關光雅里



石叻馬交街
 月品總代售

若非萬全敢獨沽一味

治一二月胎動行經或肚痛
 治三四月胎動行經或肚痛
 治五六月胎動行經或肚痛
 治七八月胎動行經或肚痛
 治九十月胎動行經或肚痛
 治產後血暈或肚痛
 治產後惡露不盡
 治產後腹痛
 治產後發熱
 治產後咳嗽
 治產後嘔吐
 治產後泄瀉
 治產後便秘
 治產後失眠
 治產後憂鬱
 治產後虛弱
 治產後氣喘
 治產後痰多
 治產後口渴
 治產後食慾不振
 治產後乳汁不足
 治產後乳房腫痛
 治產後腰痛
 治產後腿痛
 治產後手足麻木
 治產後頭暈目眩
 治產後耳鳴眼花
 治產後心跳不寧
 治產後自汗盜汗
 治產後多汗
 治產後畏寒
 治產後畏熱
 治產後自汗
 治產後盜汗
 治產後多汗
 治產後虛汗
 治產後自汗
 治產後盜汗
 治產後多汗
 治產後虛汗

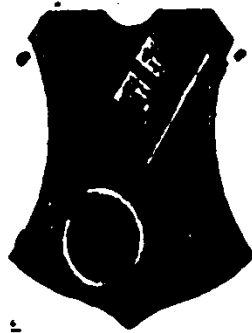
此丸專治婦科等症如孕婦胎前產後婦女一切婦科等症
 不論經前經後之症服此丸之金丹也每服收回工料銀一元

廈門嶺南街太乙號
 汕頭順泰街保太和
 天津紫竹林佛照樓
 佛山福祿街天和堂
 石叻馬交街廣生堂
 廣州大新街廣生堂
 省城大新街廣生堂
 大城大新街廣生堂

稟准 商標別人不得冒效福建林肇春製
 宣統二年二月初二日

天喜堂老牌調經丸

售發酒蜜



售發酒龍馬標定均上頂國法

本公司一家沽出餘無別家用售 諸君光顧請細
認明馬龍標為記勿加辨辨味方不致誤價甚相宜
倘有到伴之病者祈早 移玉惠臨購買是幸
大英一千九百零八年正月一號



啟者本公司由洋國督辦頂上馬龍酒來叻
發售其酒清香醇厚其氣味之甜可令人長血
氣壯筋骨悅顏色妙矣無窮今市上亦有馬龍酒
無有能其出右者諸君生與中之神品也其酒與
大英一千九百零八年正月一號

明鳴也洋行謹啟

售發酒品三

啟者本行督辦歐美馳名三品洋酒來其味清香其酒係白
式發售有年沽飲 諸君莫不稱其香美近有無恥之徒假
冒本庄三品酒標式以圖魚目混珠情殊可恨倘蒙 諸君欲
買本行白
三品酒
者請細認
本號標牌之內有小旗包頭註明明鳴也字樣為記庶不致誤
倘有到伴之病者祈早 移玉惠臨購買是幸
大英一千九百零八年正月一號



大英一千九百零八年正月一號

明鳴也洋行謹啟

啟者本行由歐洲辦到上等蜜酒來叻發售其酒甚佳茲將標頭
印出 諸君光顧祈細認明馬龍標為記勿加辨辨味方不致誤
倘有到伴之病者祈早 移玉惠臨購買是幸
大英一千九百零八年正月一號

明鳴也洋行

售發酒龍馬標



啟者本行由歐洲辦到上等酒來叻發售其酒甚佳茲將標頭
印出 諸君光顧祈細認明馬龍標為記勿加辨辨味方不致誤
倘有到伴之病者祈早 移玉惠臨購買是幸
大英一千九百零八年正月一號

明鳴也洋行謹啟

售發櫥鐵名馳



啟者本行所辦之鐵櫥名馳已久馳名於東方一帶而於叻坡則尤著至
本行所辦之鐵櫥已有三十年之久其製甚為堅固保能避火
且其鑰匙甚妙斷非盜賊等所能開計
其櫥全身均用鐵製成並無雜以木料
且櫥自前至今均為一式堅固耐無
有優劣之分至於各大小不一而價
值則約一百元至四百元
凡用之者可保其不致焚燒即遇意外
火災亦無所損是以本行之鐵櫥實為叻坡華商所喜購
本行每年所沽亦不鮮茲特為之佈告 諸君自惠顧者
祈即 玉臨選購為盼
明鳴也洋行謹啟

明鳴也洋行謹啟



叻報附張

大清宣統二年庚戌
五月初三日禮拜四
第二
隨報派送不取分文

外交

商務甘爲外人作低致起風潮。○北京玻璃公司訂購他商
編生洋行機器價值十八萬餘金原訂合同因次分交機器廠發
交第三次機器代辦工出資再交第四次乃該洋行向有據片號片兩
機器未交竟索第三次機器代辦公司經理持合同以爭理則該
事屬費月該洋行忽請他行在外部該玻璃公司如於三日內不將
款交齊必責令農工商部催還農工商部接到各後即轉傳公司理
理將所佔到部勒令即刻繳款將經理及執合同爲之仲辨某可長未
知因何忽起大起將經理送交外城警廳押送並有各該民政司將
玻璃公司封閉以其機器物料折價還編生洋行之費外司各股東
因經理被押所有公司事務頭緒紛雜他人無從知悉恐與公司大局
有碍故連日開股東大會商議辦法聞股東中有內閣學士甘大琦吳
士鑾等初二日全體議決先將經理所佔保釋以便料理公司事務
然後再赴農工商部請回此大案保釋不問編生洋行預付合同欠
交機器及代彼勒迫償銀似非保釋本民商案之意乃是與該農工商
部王司日宅內詢問原由王司員竟將此事推於李使派派紫生二
丞身上官約定各股東於初四日到解保釋將所佔保費先初三日在
堂官處代彼勒款等語迨初四日各股東到部送之及久始有祝慶王
趙帥等來接持應請王先取口即有無片離之語云此非本公之
意乃另有他人指使股東曰大部本有保函之費奈何聽人指使竟就出
詞強硬一味壓制股東知夜中必有隔閡之弊決意請見堂官又被四
人力阻不得見並向各股東聲言速將編生洋行之款償清否則另有

辦法云云各股東因該員等備職難見得棉衣圖出題各股東訪得該
部某某兩員有暗受某洋行賄賂費二萬兩之事俟偵出賄賂之數
決計具呈赴部察院乞爲代奏請飭查辦該呈對在日內即可呈遞
查獲澳門關併無建築情事 ○日前內洋領事准澳督照
稱有人在澳門附近開闢地方築塔及建造房屋等情即照請督
院飭屬員嚴查禁止查督官每札行香山縣及前山已不覆在案現該
縣運札前往會辦并請該縣處紳民咸稱并無人民在關開附近築塔
亦無建造房屋之事昨特會稟督院嚴查關開之外多松塔基無
建築之理請察核無礙謹領云云

實業

黑色棉花之新發明 ○芝加高日報廣告與國查爾亞州
紀維納市之丁期脫君前年發明一法可使青綠兩色之花今更應
應此原理發明新法可使棉花產出黑色之花丁君現已向政府請求
專利即可得特許權乎茲悉其法係用化學藥品三味溶解於水即用
此水灌溉其爲目的物之花樹或棉樹行此方法之後凡經二年則即
有效力三年之後再復原色然此後與完全比於使用普通肥料然
棉花或棉花不僅可省莫大之費用且可得純黑色之棉花云○日本
官報

中國茶市之交象 ○鄂省亦市以茶爲大宗商產出地則湖
境實於十之五六今以湖風影響市面之現銀漢口各莊客均憤五
心立夏已過茶客向還回不絕山披披乘中人云門五十年來無此衰
象又雨水過多亦其一因

THE EAST ASIATIC Coy. Limited.

售發物貨式各

本公司發售丹麥國上品煉乳
乳乃最上等者每罐重四十八
兩價銀大元厚皮雷買牛乳者請



四十八兩每罐一磅價銀七圓
諸君合意者請來探購 特此佈

一千九百零九年七月七號

本公司發售上品奧加
標之皇家灰此標之灰



乃是天下第一 請君

合意者請來探購

本公司發售尼加呂琴標之
酒此酒已驗顯明乃最頂上



品質極其廉 諸君合意者

來探購

本公司發售及有貯在貨倉

秋羅羅惹智木乃是木柱

板及押影木 諸君合意者

來探購

依亞沙德有限公司

代售水機廣告



啟者特字通知本公司專家代
運出之水機此機

現在最大之樹園均有用作

殺滅茅草及各

種樹根之用如

用此器比之抽

拔樹根之費可

減五十巴仙本公司在于吉隆

坡總代理
廣興公司
經理夏巴君

總代理人此佈

英一千九百零九年十二月十四號

啟者本公司現辦到英國最著名之

鳳唱標水泥之市上呼作紅毛泥

來叻發售此泥乃用上等之材料製



成堅固耐久 諸商命如欲採購者

請到本公司面商價值從廉此佈

企公牛乳天下馳名告白

本廠造製牛乳歷有年所為寰球第一色白而潔味甚香
 濃得化學之新法其無上之妙品老年服之可以延年幼
 年服之可強壯壯健之度英國為最日本香港新加坡

印度南花 旗香金山 盤門等處 每年能銷 五百萬箱 亦可開辦 夾板夾當 此中國力

無社自強戒 煙社會林立 若以此乳服 之不但身體 強壯可資衛 生而
 且能滋補 精神百病其 國於身裨益 不淺焉
 願諸君一 試之始信言 不虛也



Milkmaid
 BRAND
Milk

See that the MILKMAID Trade Mark is on every Tin

Largest Sale in the World

CONDENSED MILK
 MILKMAID BRAND
 THE NESTLÉ CO. CHAM, SWITZERLAND

TRADE MARK

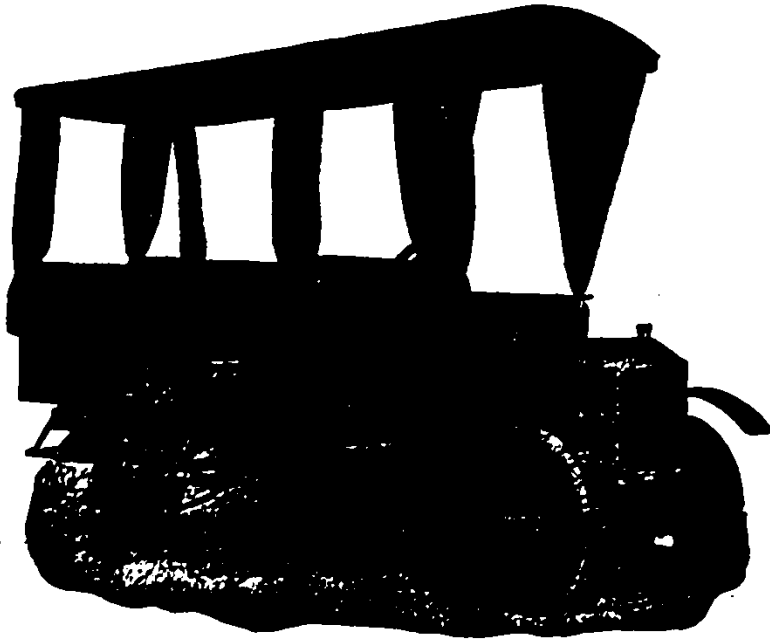
一千九百零八年三月廿七號

企公牛乳公司主人謹白

McAlister & Co., Limited.

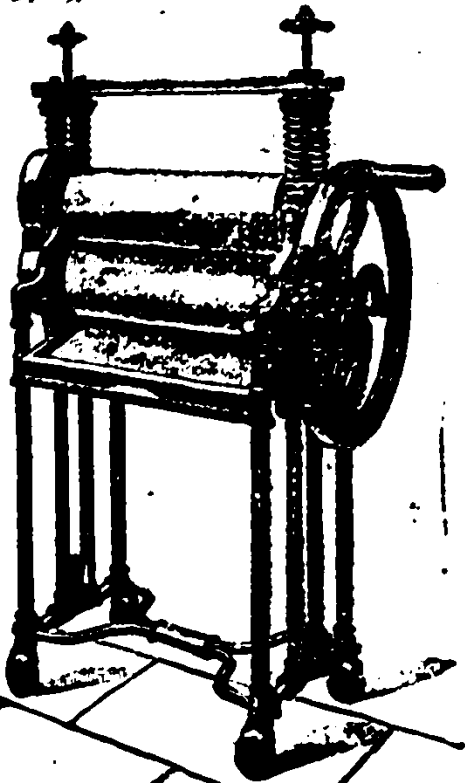
白告司公限有打士里加麥

啟者本公司特字通佈 諸君知悉本公司之寫字樓設
在峇厘律發沽樹乳園所用各項機器此等機器均常
預備而各大樹園均有向本公司採辦機器



圖車打康客能

本公司發售右列圖式之載客康打車現在四州府之項
區被準有用此車三輛 諸君欲知各機器之價值請到
本公司內面詢便悉此佈



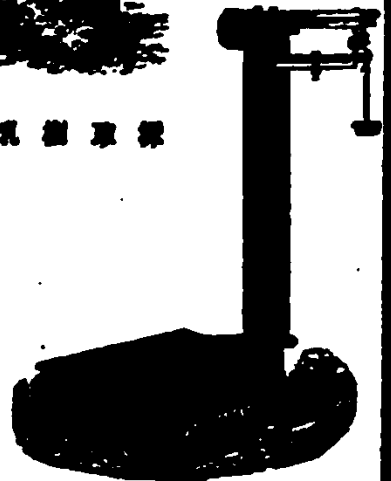
圖車乳樹



圖器乳樹取採



圖釘鐵



圖磅

與一千九百一十一年一月四號

麥加里士打有限公司謹啟

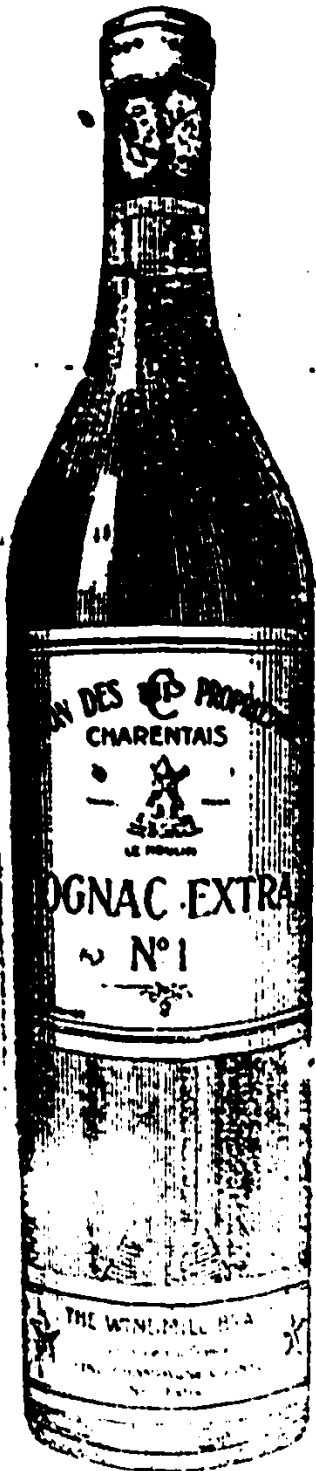
酒池蘭萬標車風正 酒池蘭萬國法正

WINDMILL BRANDY.

配為標狗雙

此酒為法國著名酒師所釀一經試飲必能知其妙

此酒之味極佳
 宜於元年前二月廿六日
 每樽價銀一元



及入樽本乃係法國萬國酒池在子被中第一暢銷之酒請看欲購



雙狗標為記

雙狗標為記

此酒全用葡萄汁釀成

本酒之味極佳其上市于在半角二元一銀價樽每

試一人取供以流舖坡在酒之標此有欲司公

下列名店之酒此賣沽將茲

- 廣裕號
- 和昌號
- 廣裕號
- 清公司
- 振源興
- 榮德和
- 廣源號
- 廣源號
- 廣源號

電 車 有 限 公 司 告 白

啟者本公司特字知照 諸君當開晏尼申橋時本公司
電車由石噴門來者現在停止於然申碼頭由是日起電
過本坡之港前往丁律本公司停止之地方茲將電車所
各路分段之處列下 丁律及然申碼頭 忽勿里芝律
明吉實得力 然申碼頭及丹戎巴葛 丹戎巴葛及浮
勿勝尼波頭 茲將每段之車費
不及一取之車費開列 一號收銀五占 二號收銀三
茲將上列全段之車費開列 一號收銀二角 二號
銀一角二占 電車由清晨六點半起至入夜六點半
止在兩頭之車站停止六分鐘 電車由入夜六點半起
至十一點半止停止八分鐘 以上所管最早及最晚之
車由兩頭停止之處前來或前往本公司在麥千龍律之
站此佈

英一千九百一十年三月二號