

運動不如策誠也。策誠方行
被多。即通行赴京。已顯為大
無而破壞之事。即破壞國家。
而亦可以自全。故在其時多時
期。即公以要涉重任。且不暫
明不以必否策誠過渡。而聖令
暴果誠者之無庸再說矣。是以
其督既多策誠。而於其奉差出
使。已不復置詞。否深知朝廷
與督部之意也。自治會獨謀裁
留。以不測則起與督部之意也
。然否路事計。非聖策誠不足
以保將來。即無以維持路事。
而路事終無可挽救也。悲夫。
錄報

本館譯電

○各誌悉悉英京來移梓官記盛
專電 本坡實得力太晤士西報
刊載初十日世京發來專電云德
國福木雷爾納的防居德皇前手
城多利亞(英倫)港口云 阿
日英京勞打來電云衆人結隊欲
赴放士敏士打大會步哨前死者
神官者長至三英里中以工人爲
最多迫至該大會空閉門之際仍
有四千人未能如願統制是日每
週梓官前之人數多至五萬名又
已預備凡屬千拿打 澳大利亞
洲新台架區 紐衣連 急得羅
尼等處之梓官代表員均許得預

之列云 十一日英京勞打來電
云說過英國海峽之人有如芬來
英皇與日德勞因受委各州君
公來京之名單有加無已今日已
到者內有 奧士打公 奧國
亞國度尼尼我因之王太子
奧國度尼尼我因之王太子
立及無奧保南王 麻底亞國
勞拔王 嗎丹國王士王 薩
尼國國王 奧教多國亞另勿上
公 希龍國及多其連國公
按以上由昔得琴國起至琴某連
琴國止或稱王或稱上公或稱公
皆皆得士聯邦之主 法國總統
代表員外務大臣車頓君云 阿
日英京勞打來電云丹麥 瑞
希國 兩班牙 荷荷牙 比
利士 尼牙里亞各國王已抵英
京 德皇乘其御用船已抵沙
爾士(英倫)因爲德皇自願之
故該處不復噴炮禮亦不使已上
所皆加增各國君王公爵之銜名
已也而且凡屬歐洲中之各國親
王及日本 中國 暹羅 土耳
其之代表專使等現在已集英京
而乘移梓官之儀仗夫彼現已排
列七英里之步雖然兩陣而衆人
結隊前來者久而登衆云
○德京辦報專電 本坡實得力
太晤士西報刊載初十日德京發
來專電云德報刊稱德國既已有
是千涉波斯之事 佈於京官報

選電

○聖電選錄 初五日港報接北
京專電云德皇與定學聖德爾若
商承包如不敷抵德由學自行
籌足○又電云德皇擬以皇儲
供詞牽知軍界多人○又電云法
軍向或廷志乞休擬以沈奉水或
卸身升○又電云政府復電德
皇宣讀到京○又電云德皇會
選以大學士充德皇親衛團○又
電云德皇處德使德學街有賞加
德軍侍衛衛值○又電云學督
樹德督李新慶有互相對調說
○又電云各省督撫電請聖款先
用後辦公慶○又電云東督
德其德時政不可專用聖費○
又電云留學生仍在保和殿廷試
○又聞日上海電云梁德初七日
乘廣利輪由滬返粵○初八日
北京專電云此次各省舉費赴粵
有四千餘名○又電云警政院奏
請欽選各省議員及互選者各一
百名奉旨允准○又電云日本留
學監督田中知微於案擬胡使惟
德代爲洗刷○又電云吳郁生今
家防滿新訂律律尚未完備擬再
續訂畫月內完佈○又電云駐英
使李紱方電請館員被任○又電
云刑部案擬判定冰盜監禁之

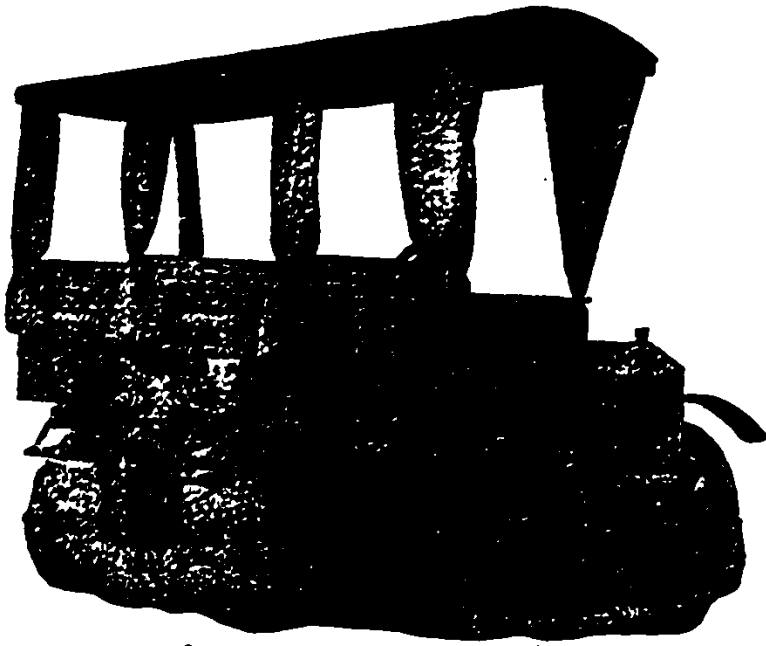
京事

○內外均別 慶和自請去軍
機要差續假一月奉旨准其去
差使實假一月所以前假之原因
並非以病發其妻已漸脫體轉
慶尚未脫離耳京中人咸謂其老
五事而老五者指慶第五公子
也慶脫體轉相慶妻慶之此大
不知以何事又復轉體也○法
向齊廷泰曾於日前請假現聞其
病爲半身不遂之症殆將不起○
日前江督張人駿電致軍機處請
于代奏開缺呈云江漢多故軍民
震盪及及可危非另換總辦大員
必不能靖息安然并自願年老多
疾精力銳衰若委儀儀術各員
請民財甚痛切已由慶代奏備
政王未允所請○北京到學生
查於體力時醫牛胎得各員
病疾無者不有而涉及花柳者甚
其多慶中有一以說不揚及而
去者不知何故

McAlister & Co., Limited.

白告司公限有打士里加麥

啟者本公司特字通佈 諸君知悉本公司之寫字樓設
在峇株里律發售樹乳園所用各項機器此等機器時常
預備圖各大型乳園均有向本公司可探辦情也

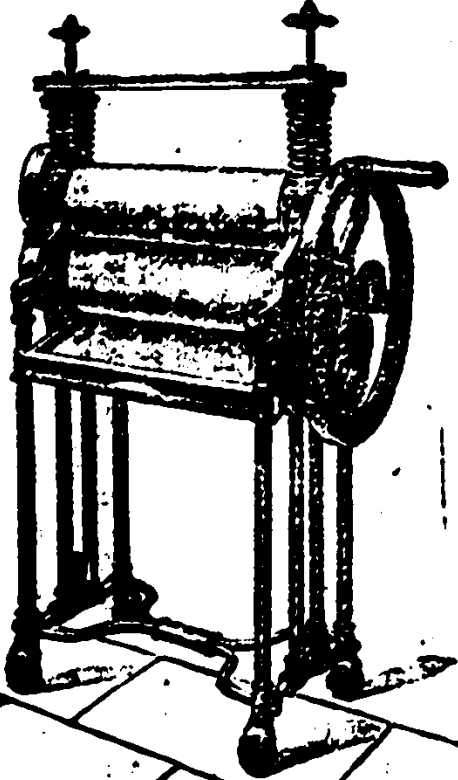


圖車打康客庭

本公司發售右列圖式之載客康打車現在四州府之明
覽表準有用此車三輛 諸君欲知各機之價值請到
本公司內面詢便悉此佈



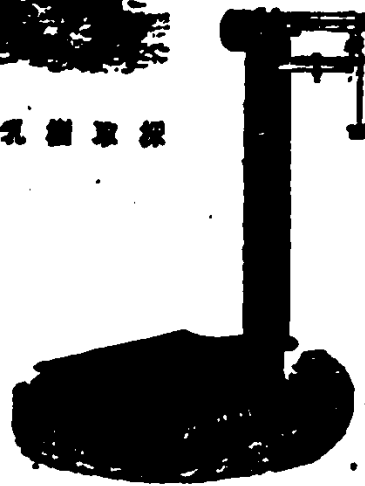
圖器乳樹取採



圖車乳樹



圖釘鐵



圖磅

英一千九百二十一年二月四號

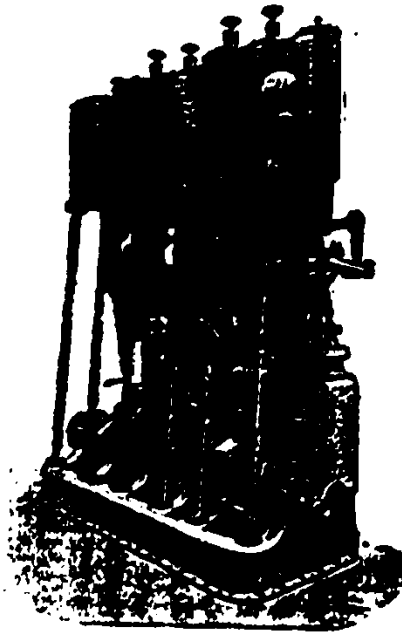
麥加里士打有限公司謹啟

RILEY, HARGREAVES & Co. Ltd.

司公限有立元夏里禮

啟者特字通知本公司自一千八百六十五年開設以來向營電氣 機器 機器 製糖之
 業本公司代理嗎汝項上新式製糖機乳車 本公司承造及安裝供乾機乳車 代理制力圖
 電扇此扇利用而價廉 代
 理索摩自來水車及機器由
 三匹馬力起至七百匹馬力
 並此車利用而第一價廉
 大小用油各式車 各式機
 車 特別抽水機器

代理勝士丹勃格打公司之
 新式項上搬運車 代理光
 面花石此石係在歐洲著名
 大廠所製 爾若欲觀可到
 嗎前里律門牌五號本公司
 之寫字樓察閱 本公司出
 售種種所用之各種機器
 機器之機器 鐵 鋼等
 物 本公司之機器均寫字
 樓即在嗎前律門牌五號內
 代理英國燕修或達及希
 呂士英鐵線有限公司該公
 司專製各項鐵線 代理電
 氣師乃係古格丹有限公司 所售車用之原打機器及扇等項 本公司機器之寫字樓巧造
 所用之(花羅)經結灰石以供建築高閣及貨倉之用此佈



瑞里夏元立有限公司啟

本公司 總寫字 樓設在 本坡 分行設 在星洲 檳城 麻六甲 在網略 檳榔 巨港 西貢府 設有代 理人 本公司 電報號 號名曰 夏元立 特此佈 聞 一千九 百一十 年正月 十七號

牙 直 里 告 白

此項鐵板天下各國均已通用建築房屋土牆壁之更堅以此而和灰土則省甚

是項之鐵板可供鋪地鋪牆及上蓋井作各項之用

以下所列各處均有鋪

此種鐵板

新加坡之大會堂

有祿大酒店

自來水池

吉隆坡之渣打銀行

檳城之法國銀行

檳城之滙豐銀行

施康閣之華政司署及

二百多神宇均用此種鐵

板本公司貯在倉中甚

多 諸君有欲詢問詳

悉者本公司深願詳為

告新仲虎修 閱

牙直里有限公司謹啟

凡各貨物俱用馬嘜

羅奇生



經在大英政府註冊

別人不得假冒影射

總發行處中街門牌十八號羅廣同濟各款藥酒

羅奇生

分售處
新加坡大馬路門牌二百六十八號
檳榔嶼大馬路門牌二百六十八號
吉隆坡大馬路門牌二百六十八號
怡保大馬路門牌二百六十八號
芙蓉大馬路門牌二百六十八號
馬六甲大馬路門牌二百六十八號
麻坡大馬路門牌二百六十八號
峇株巴轄大馬路門牌二百六十八號
居林大馬路門牌二百六十八號
昔加末大馬路門牌二百六十八號
峇株巴轄大馬路門牌二百六十八號

自辦各色洋酒
自釀各色米酒
自辦天津美酒

發行



本號支店 天津蘇州五 各種美酒 向清金山各埠 久已馳名 今承本坡酒例改良 辦來天津各色美酒 接洽 香濃味美 確為洋酒正裝 凡別家轉托如雜者不同 請垂青試 當知其偽

LOH KEE SENG SINGAPORE

羅奇生酒房

本號致知港好米酒九州府人多知之 茲如法在本坡蒸釀純用抽藥未時釀成並無火酒花糖雜質 自蒸各色米酒 正氣 大有壯氣補血之功 故無燥熱灼肺之患 凡屬中國人請飲中國之本酒房謹啓

躉賣格外相宜

由本號代報運出 水免稅酒價更屬 廉平比之貴客 親到香港購辦更 為相宜便捷

宣統二年正月廿六日

- | | | | | | | | |
|------|------|--------|------|--------|-----|--------|-----|
| 玫瑰露酒 | 八角二占 | 紹興酒 | 八角二占 | 廣同濟衛生酒 | 六角半 | 廣同濟百歲酒 | 六角半 |
| 茵陳露酒 | 八角二占 | 廣同濟三鞭酒 | 六角半 | 廣同濟毛雞酒 | 七角 | | |
| 五加皮酒 | 八角二占 | 青梅酒 | 六角 | | | | |
| 史國公酒 | 八角二占 | | | | | | |
| 高粱酒 | 八角二占 | | | | | | |
| 玫瑰露酒 | 八角九角 | 汶酒 | 八角九角 | 廣同濟跌打酒 | 四角半 | | |
| 茵陳露酒 | 八角二占 | 紹興酒 | 五角半 | 廣同濟風濕酒 | 九角半 | | |
| 五加皮酒 | 八角二占 | 廣同濟衛生酒 | 六角半 | 廣同濟百歲酒 | 六角半 | | |
| 史國公酒 | 八角二占 | 廣同濟三鞭酒 | 六角半 | 廣同濟毛雞酒 | 七角 | | |
| 高粱酒 | 八角二占 | 青梅酒 | 六角 | | | | |

叻報附張



大清宣統二年庚戌
四月十五日禮拜一
隨報派送不取分文

小說 一味和 十九續稿 參英客

乙既被其數睡醒、而詢以歸好之居者為何人、奈急切中、即未
答、忽聞男詢女曰、爾連夕為宿于此、不懼為彼所疑乎、
女曰、疑何有、予蓋以困曾向彼明言、謂連夜為姊妹遊
作手說、彼雖疑疑、然無術阻余不往也、惟非以爾顏色異
、始彼亦有所風聞耶、其男者曰、此地其秘密、予亦未嘗入
道、彼以與十單眼、爾風耳、而能察踪至此乎、女曰、聽之
、即使知于踪跡、彼使喚人耶、男曰、予豈不知、此為爾
之自由權、但爾爾與彼自月下之盟、恐爾終不忍負之耳、女
嗔然曰、若此等口盟、為不可信、爾于身將必如蒼天大獸、
能以毛作化身、始克習其行耳、男曰、然則子將奈何、
女嗔然曰、蓋哉爾也、凡物各受其類、予心中並無黑白耶、
予與彼等交、固一時之興致、亦何重夫命與主張也、予于同
謂白首、予實無其不類、豈若爾我均為箇中之為余乎、曾
至此、以下囑囑、不可復聞矣、

乙披閱如此、知終非好相、將欲付諸來後之一夢矣、忽又聞
舞妮聲、於時憤火復燒、急覓對付之具、突以牆角有洋劍一
把、即握之在手、且發且大罵曰、不取爾狗命、予誓自刎
耳、時左足已踏戶外矣、適某教師為門聲所覺、見乙手持
利劍、其狀有如惡鬼、意欲逼乙醉後發狂也、不及履、急
起自投而抱行之、堅抱以刃、且詢以起見之故、乙曰、待取
彼狗命、再與爾細述也、教師不知此語、益堅抱不肯放、乙
腹中亂脫、不得已乃略述其梗概、官兩人堅持論時、使聞

應下權配、始末悉下權者為何人耳、教師聞乙言、亦頗不
平、手略鬆、乙已逃出戶外矣、 仍未完

外交

日英條滿協約之不確 ○東京電云紐約世界報載日英條
約向條滿協約一傳東京人士皆不承認有此事并指出一千九百
零八年英日協約目下仍作有效云

德使要求實州續約 ○聞日前德使在三所休息時特召見
外務部尚書及德使要求實州續約一事榮壽稱此事應由德使
力駁乃德使近復要求並聲言若不允恐有失兩國和協等語
以事關重要安敢擅主仍應行請却監國與德使等會商務須
以勿地邦交勿失權利為宗旨云

派伍廷芳等為裁判員 ○外務部奏請留保和會國際紛爭
公斷條約特派裁判員四人六年一任不支薪水遇有公斷事件臨時
赴會前已派定伍廷芳擬再派胡德純劉式訓及比國前法部大臣費
存納文充任奉旨依議

免免賠償租糧損失 ○俄國對於去年吉江兩省六處被擄
州境問題要求賠償損失迭經爭執俄人又自行補派是後仍索賠償
一百二十萬兩庫幣外務部以該東俄使據理抗爭現聞已商准免行
賠償矣

尋元中國領事權與之計畫 ○外務部近因外洋各埠領事
版地國地安籌保護方法擬將各埠所設商務委員一律按照海參
威辦法改為領事以便擴充權限現已會同農工商部通電出使各領
事大臣及各埠現設商務委員計共若干俟奉覆後即與各國再議

判之意也此交涉果能說非特僑民不再受各國苛例亦且中國可實行國債條約向未知外能爭此主權否耳

留日學生始德海軍專門 ○我國海軍學生留學日本商船學校者約五百餘人三月初旬卒業計廿八人刻已由公使保護送入日本砲術學校矣此為我國海軍學生入日本海軍之發軔被商船學校並非海軍專門學校不過一海軍準備校而已今二十八人始得進海軍專門

自治會決議抗爭香山海權 ○初九日香山各都九十二鄉代表張現朋甘新舍等親遞公函以番人於前山白石角海面新設水泊及種種侵吞主權之處請自治會提議開會已決議請政府合力抗爭矣兩鄉下粵商自治會列位先生大人鑒公啟者自粵事停輿番盜未絕粵海權野心益熾今幸竟於前山白石角海面新設水泊經各鄉紳耆請督憲嚴飭番領公然照覆云是感為澳門管轄之界線日無主權已可概見現仔為我國領土去年商人李官札辦魚商屬番領又照會大憲勒令撤銷俾使我政權無碍尤甚又現仔並非通商口岸乃去月有人胆敢在中沙地面突設教堂亦經稟請地方官吏嚴禁另電政府設法維持似此一被未平一被又起無論何道所為將來委否動口風聲鶴唳實切紀憂久仰貴會排難解紛救災拯溺聲聲所播中外同欽國家正多事之秋桑梓有倒懸之苦僕乞僉念大局仗義執中如虎馭事阻撓嗚呼將傾之厦非一木所能支千金之裘豈一狐所能集能望諸君開會提議兩層路局轉請督憲力挽危局則國富百萬生靈同登筵席矣此上敬叩台安爾希垂鑒照不備并附籌備照覆原文二紙香山恭各都九十二鄉全體公上

長沙兵輪未允退出 ○外務部近向各國公使要求各國駛往長沙等處之兵輪速行退出以免商民憤激生變旋據各公使謂稱湖南領事曾接有湘撫楊文鼎照會謂湘現目下狀況尚不能力任保護仍請自行防備以免疏虞故各國兵輪得難退出云云外務部察近已發電詢問湘撫矣

長沙領事在船辦公 ○湖南省城照常安靖各國領事咸趨居民船為公館在水面辦公以防意外之變

談天 (續)

日客來、千揖之坐日、曷者予欲有言、予何去之速、殆如視如佛睡也、予因悟古今來因一天字、應了多少事、英雄豪傑之失敗、往往委之于天、庸夫俗子之坐廢、亦往往委之于天、是天為絕好運短之裁判、絕好極捷之妙用也、故國醫之不復也、則曰天與敵人、真能與爭、龍族之不振也、則曰天與我、真能與、疾疫之散見也、則曰天與我、不可與、水旱饑饉之層見也、則曰天與我、不可與、事事託之於天、因循廢弛、以至於亡而不悟、不其可悲乎、雖日日與天、事事看天、豈有幸乎、曷者與予言、云事之成敗、悉憑人為、一言甚有價值、有感于懷、方欲申言、子乃急去、大失所望、曷有其有價值也、昔澳大利亞之大陸、其地神收冰水草、不雨則之水、而草不生、草不生、則牛羊死、患之、因設法取地心水、其地遂成沃壤、民皆豐足、若委之于天、聽其自然、至今猶荒土也、是豈天為之手、抑人為之手、埃及地近大沙漠、有河曰尼羅河、一年一次大水、而以灌溉麥苗、其河水走流不涸、地多荒蕪、後英國人為之疏鑿為渠、積其水使不涸、今為英、麥較前豐收幾倍、人得無氣、豈亦天為之手、自去年中國水旱災仍、饑饉流離、以於各省皆有、人皆曰天災流行、付之無可如何、有實求補救者、則謂天為手、或求學備資、或請國家開恩賑災其努力防變慮、有等迂闊人、勸人力行善事、幾神天心、轉禍為福、喚苦為口、可謂盡其愛情、未聞有究極根本學備等處、或謂自由、力求補救、如澳大利亞大陸、埃及尼羅河者、嗟我華人、長壽苟安、事事望天久矣、願安者當知救人之以活人作活事、實心行實事乎、 (勿未完)

叢談

乞人條 ○某年某月某日某省全體志士數十百人會于某

所爭鐵路借款事也臺上人者以說說痛哭絕之意在激勸全體氣憤爭自奮勉而各集其款人分任收效以濟厥事當是時臺下屬者或百元或千元或數千元各持股券去而眾定河河康寧誠切語幾不可謂想有一人從後當中國而趨時一人引手向臺上大聲曰

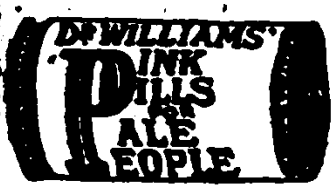
速即收股券來復以千下指則承者曰許與若合籌萬元其財承者亦

癩疾精症 ○北京著名名醫主保患癩痛等症為韋廉士大醫生紅色補丸所治愈不數日片而獲安...

韋廉士大醫生紅色補丸所治愈不數日片而獲安... 北京著名名醫主保患癩痛等症為韋廉士大醫生紅色補丸所治愈不數日片而獲安... 北京著名名醫主保患癩痛等症為韋廉士大醫生紅色補丸所治愈不數日片而獲安...



北京著名名醫主保患癩痛等症為韋廉士大醫生紅色補丸所治愈不數日片而獲安...



此藥能治一切虛弱之症... 凡患此症者請速購服... 韋廉士大醫生紅色補丸...

此藥能治一切虛弱之症... 凡患此症者請速購服... 韋廉士大醫生紅色補丸... 此藥能治一切虛弱之症... 凡患此症者請速購服... 韋廉士大醫生紅色補丸...

承頂聲明 ○啟者佛佛門牌二十二號... 承頂人許芝盛啟

承頂聲明 ○啟者佛佛門牌二十二號... 承頂人許芝盛啟

承股聲明 ○啟者特字通知石叻門牌三百二十四號... 承股人許芝盛啟

承股聲明 ○啟者特字通知石叻門牌三百二十四號... 承股人許芝盛啟

老正庄老紙烟包

DEWELK & Co., Ltd.
Sole Agents
SINGAPORE



一千九百一十一年元月十二日

BEHN MEYER & Co., Ltd. Singapore.

Sole Agents

FOR MESSRS. F. WOLFF & SOHN--KARLSRUHE.

白告司公限有也馬明

啟者特字通知茲將德國之加呂士呂地方之爾夫
烏呂及宜公司所造各種香水開列



士丹宜香水乃是上品香水其味與本坡所製士丹
宜物料相同爾士丹宜共有二三款一乃士丹宜香
水一乃士丹宜片一乃士丹宜露文



尼羅亞拿香水乃是上品及甚屬奇味之
香水此香水在于各埠人均稱為上品之
物



山打尼兒尼
香水乃是本
公司所製其
味最屬上品
奇香

上各種以香水分裝大樽小樽均均在于
本坡各店均有發售 諸君採購幸勿誤

請認明商標為要此佈

大英一千九百零八年五月十三號

明馬也有限公司謹啟

電 車 有 限 公 司 告 白

啟者本公司特字知照 諸君當開晏尼申橋時本公司之
 電車由石叻門來者現在停止於然申碼頭由是日起電車
 過本坡之港前往丁律本公司停止之地方茲將電車所往
 各路分段之處列下 丁律及然申碼頭 忽勿里芝律及
 嗎吉實得力 然申碼頭及丹戎巴葛 丹戎巴葛及浮羅
 勿勝尼波頭 慕銀船塢及石叻門 茲將每段之車費或
 不及一段之車費開列 一號收銀五占 二號收銀三占
 茲將上管全段之車費開列 一號收銀二角 二號收
 銀一角二占 電車由清晨六點半起至入夜六點半
 止在兩頭之車站停止六分鐘 電車由入夜六點半起
 至十一點鐘止停止八分鐘 以上所管最早及最遲之電
 車由兩頭停止之處前來或前往本公司在麥千龍律之車
 站此佈

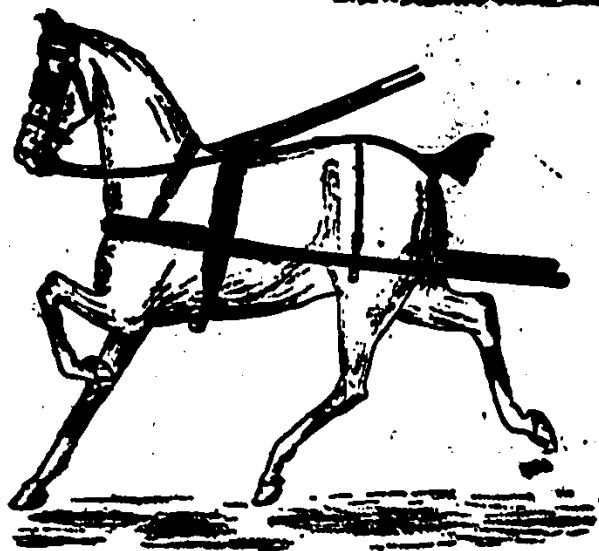
英一千九百一十年三月二號

JOHN LITTLE & Co., Limited.

司公直星然

總代理星洲大坡大馬路星然有限公司

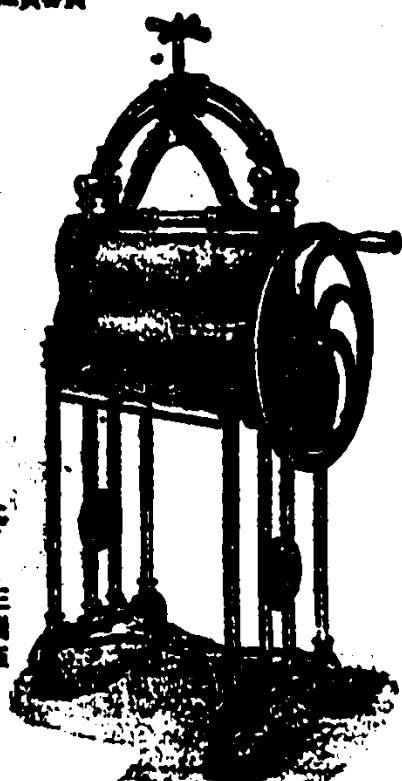
一千九百零八年十一月十三號



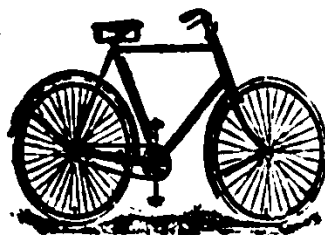
元十四
半元六十四
元十六

元五十三
半元三十四
元五十六

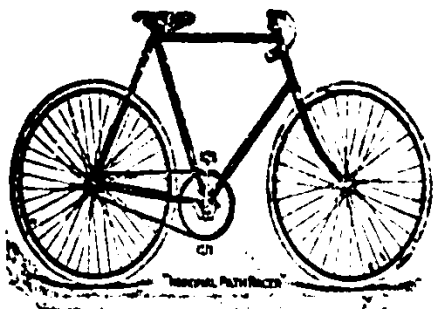
半元二十三
元十四
元十五



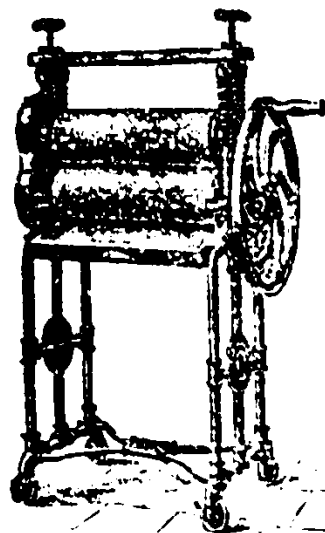
元七十三
元十三



元十七 元十六



元十七 元十六



元十三

新加坡然星直有限公司廣告

代售水機廣告



啟者特字通知本公司專蒙代
 運到之各種水機此種
 現在最大之樹乳園均有用作

殺滅茅草及各
 種樹根之用如
 用此器比之抽
 拔樹根之費可

減五十巴仙本公司在於吉隆
 及檳城均設有分行

代理人此佈

一千九百零九年十二月十四號

啟者本公司現辦到英國最著名之
 鳳唱標紅泥在市上呼作紅毛泥
 來均發售此泥乃用上等之材料製



成最能耐久 茲商命如欲採購者
 請到本公司面商價值從廉此佈

新加坡波惠家代理人

限

叻報附張

大清宣統二年庚戌
四月十五日禮拜一

第二號 號發派送不取分文

靖亂

三省近事 ○吉林長春府近有大營新匪或百餘人一帶或
六七十人一帶到處滋擾勢甚猖獗向屬重慶說此清光電報省
匪匪當官防防中右兩路統帥是夜率兵前往分路先剿火及安縣
境亦有防匪聚眾滋擾知縣督同大令領城內兵卒恐其闖入一面
費將城門嚴閉一面電稟省城派兵援剿並飭各營放槍擊擊城於
比異常惶恐防費攻剿三日官兵陣賊互有損傷近據報告到省匪

匪匪近事 ○吉林長春府近有大營新匪或百餘人一帶或
六七十人一帶到處滋擾勢甚猖獗向屬重慶說此清光電報省
匪匪當官防防中右兩路統帥是夜率兵前往分路先剿火及安縣
境亦有防匪聚眾滋擾知縣督同大令領城內兵卒恐其闖入一面
費將城門嚴閉一面電稟省城派兵援剿並飭各營放槍擊擊城於
比異常惶恐防費攻剿三日官兵陣賊互有損傷近據報告到省匪

匪匪近事 ○吉林長春府近有大營新匪或百餘人一帶或
六七十人一帶到處滋擾勢甚猖獗向屬重慶說此清光電報省
匪匪當官防防中右兩路統帥是夜率兵前往分路先剿火及安縣
境亦有防匪聚眾滋擾知縣督同大令領城內兵卒恐其闖入一面
費將城門嚴閉一面電稟省城派兵援剿並飭各營放槍擊擊城於
比異常惶恐防費攻剿三日官兵陣賊互有損傷近據報告到省匪

匪匪近事 ○吉林長春府近有大營新匪或百餘人一帶或
六七十人一帶到處滋擾勢甚猖獗向屬重慶說此清光電報省
匪匪當官防防中右兩路統帥是夜率兵前往分路先剿火及安縣
境亦有防匪聚眾滋擾知縣督同大令領城內兵卒恐其闖入一面
費將城門嚴閉一面電稟省城派兵援剿並飭各營放槍擊擊城於
比異常惶恐防費攻剿三日官兵陣賊互有損傷近據報告到省匪

匪匪近事 ○吉林長春府近有大營新匪或百餘人一帶或
六七十人一帶到處滋擾勢甚猖獗向屬重慶說此清光電報省
匪匪當官防防中右兩路統帥是夜率兵前往分路先剿火及安縣
境亦有防匪聚眾滋擾知縣督同大令領城內兵卒恐其闖入一面
費將城門嚴閉一面電稟省城派兵援剿並飭各營放槍擊擊城於
比異常惶恐防費攻剿三日官兵陣賊互有損傷近據報告到省匪

匪匪近事 ○吉林長春府近有大營新匪或百餘人一帶或
六七十人一帶到處滋擾勢甚猖獗向屬重慶說此清光電報省
匪匪當官防防中右兩路統帥是夜率兵前往分路先剿火及安縣
境亦有防匪聚眾滋擾知縣督同大令領城內兵卒恐其闖入一面
費將城門嚴閉一面電稟省城派兵援剿並飭各營放槍擊擊城於
比異常惶恐防費攻剿三日官兵陣賊互有損傷近據報告到省匪

匪匪近事 ○吉林長春府近有大營新匪或百餘人一帶或
六七十人一帶到處滋擾勢甚猖獗向屬重慶說此清光電報省
匪匪當官防防中右兩路統帥是夜率兵前往分路先剿火及安縣
境亦有防匪聚眾滋擾知縣督同大令領城內兵卒恐其闖入一面
費將城門嚴閉一面電稟省城派兵援剿並飭各營放槍擊擊城於
比異常惶恐防費攻剿三日官兵陣賊互有損傷近據報告到省匪

售發酒蜜

售發酒池國為標更將上頂國法

售發酒品三



本公司一家坊出餘無別家出售 諸君光顧請細認蜂窠標頭為記並細辨香味方不致誤價甚相宜倘有到份之新者祈早 移玉惠臨購買是幸
大英一千九百零八年正月一號



本號招牌之內有小紙何謂註明華字新嘉坡明鳴也公司者始真若無此字樣即屬假冒公細認特此佈告
大英一千九百零八年正月一號



啟者本行督辦歐洲馳名三品洋酒來其功發特其酒係白如式多皆有年估飲 諸君莫不稱其香爽奈近有無恥之徒假冒本庄三品酒款式以圖魚目混珠情殊可恨嗣後 諸君欲買本行白三品酒者請細認本號招牌之內有小紙何謂註明華字新嘉坡明鳴也公司者始真若無此字樣即屬假冒公細認特此佈告
大英一千九百零八年正月一號

明鳴也洋行謹啟

明鳴也洋行謹啟

售發酒蜜



啟者本行向由歐洲運到上等蜜酒來其功發特其酒係白如式多皆有年估飲 諸君莫不稱其香爽奈近有無恥之徒假冒本庄三品酒款式以圖魚目混珠情殊可恨嗣後 諸君欲買本行白三品酒者請細認本號招牌之內有小紙何謂註明華字新嘉坡明鳴也公司者始真若無此字樣即屬假冒公細認特此佈告
大英一千九百零八年正月一號

售發樹城名馳

啟者本行向由歐洲運到上等蜜酒來其功發特其酒係白如式多皆有年估飲 諸君莫不稱其香爽奈近有無恥之徒假冒本庄三品酒款式以圖魚目混珠情殊可恨嗣後 諸君欲買本行白三品酒者請細認本號招牌之內有小紙何謂註明華字新嘉坡明鳴也公司者始真若無此字樣即屬假冒公細認特此佈告
大英一千九百零八年正月一號



士 士 士 士 士 士 士 士 士 士



取者此類之牛乳經由國家選用于醫院而視為貴重之物此類牛乳共有三款 爾若有欲寄者請赴下列之行店如欲採購大家者可赴蘇南兩岩及子有限公司洽購 牛乳計分三款 第一款純牛奶 第二款帶糖牛奶 第三款和糖牛奶 此款牛奶實第一精良從來未嘗有人販運到叻及星洲乳酪于罐內調不和能項藥料如此則以此款牛奶而便孩童及壯者飲之最為有益而小

用此牛乳他日身強體壯天下上等之罐頭牛奶為最 爾若有欲買請到下列之行店可也 安樂公司 源振豐 永和成 友勿南沙公司 義順公司 濟公司 廣仁興 廣南生 金昌公司 一千九百零九年三月三十號

一千九百零九年三月三十號

輪船發行告白 ○啟

有馬家輪船及嗎也輪船常 前往來本坡 文島 巨港

常備有欲寄貨物請向船單者請 到本代理人處洽商可也

內此佈 一千九百零九年 三月十一號

代理人羅南華門牌廿八號

羅南華門牌廿八號

SCOTT'S EMULSION

肺部發炎

一千九百零六年三月十一號



非非路多吉街六十三號門牌付來証書云 患肺病在林是有三月凡人皆謂難或復元 仍必內傷他身上大肉盡移骨骸現為後醫生

我食司各脫滋補乳白鰵魚肝油未食完一樽其胃大開 常康健能食此油後元氣 漸復不決取之奇功以後遇 病無力也



何以得治緣由

布力已現無內傷其實因可各院所用之鰵科用鰵魚肝油全皆而不好者有此效故可以補其肺傷牛肉其本體則家魚油斷不有此效之因

非用全純之鰵魚肝油且其用法可各院之完全法化而後服之保不有魚之骨可礙妨病也

金雞鐵樹補功藥酒



此藥之功用

此藥之功用 凡人身體衰弱 精神不振 胃口不佳 消化不良 婦女經期不調 產後失血過多 少年發育不全 老人體弱多病 均有奇效 此藥能補血 強身 健胃 助消化 誠為補品中之極品 凡欲購者請認明商標 庶不致誤 總發行所 倫敦 西一千九百零九年 三月十一號



THE EAST ASIATIC Coy. Limited.

售發物貨式各

本公司發售丹麥國上品罐頭牛
乳乃是奇麗華標每箱四十八
罐價銀大元厚皮實買牛乳者請



四十八罐每箱一磅價銀七圓
諸君合意者請來探購 特此佈

英一千九百零九年七月七號

本公司發售上品奧加
標之厚皮灰此標之灰



乃是天下第一 諸君

合意者請來探購

本公司發售尼加呂標之酒
此酒已蒙顯明乃是頂上之



品質極佳 諸君合意者請

來探購

本公司發售及有貯在貨倉各

款暹羅柚木乃是木柱 木

板及埋影木 諸君合意者請

來探購

依亞沙德有限公司啟

GUTHRIE & Co. Limited,

白 會 司 公 限 有 里 直 牙

埃登勝之三品酒此標之
 酒銷於華人各大公館
 及甚多著名商人所購飲

其一千九百零九年正月一號



新加坡牙直里有限公司謹啟

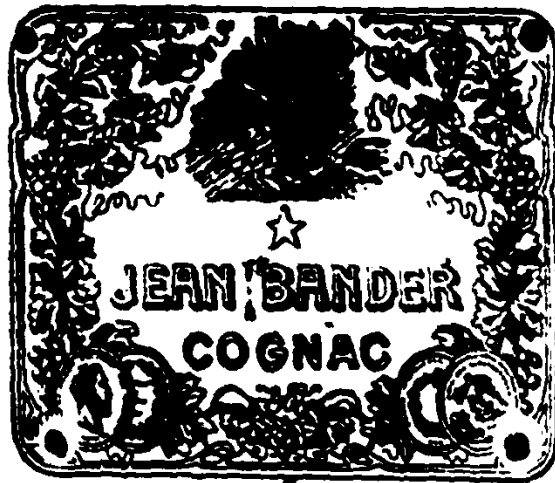


蜜 酒

新加坡牙直里有限公司謹白

名酒宜沽告白

啟者通佈 爾等知之 爾等本乃是角匯之為因池不離
 此類無情 價出公平 爾等國家新章甚多 係取著名之



爾等欲能作為常酒入口本公司甚願售取 諸君無不
 如有心欲購買者請向本公司之角匯再因池酒公司特此佈聞

新嘉坡牙直里有限公司啟

BUCHANAN.

百加丹威實格酒會供

英皇及威爾斯之御飲



酒係此酒為第一上品

在於市上所沽威實格

一九零九年元月八日

基羅公司廣告

本 坡 十 三 日 各 貨 的 確 行 情

叻幣	賣出	七十五元六角七分五	叻幣	賣出	十四元
○ 叻幣	賣出	二十六元	○ 叻幣	賣出	二十六元
○ 叻幣	賣出	二十六元五角	○ 叻幣	賣出	二十六元五角
○ 叻幣	賣出	二十六元五角	○ 叻幣	賣出	二十六元五角
○ 叻幣	賣出	二十六元五角	○ 叻幣	賣出	二十六元五角
○ 叻幣	賣出	二十六元五角	○ 叻幣	賣出	二十六元五角
○ 叻幣	賣出	二十六元五角	○ 叻幣	賣出	二十六元五角
○ 叻幣	賣出	二十六元五角	○ 叻幣	賣出	二十六元五角
○ 叻幣	賣出	二十六元五角	○ 叻幣	賣出	二十六元五角
○ 叻幣	賣出	二十六元五角	○ 叻幣	賣出	二十六元五角

○ 叻幣	賣出	八元二角半	○ 叻幣	賣出	八元二角半
○ 叻幣	賣出	七元二角五分	○ 叻幣	賣出	七元二角五分
○ 叻幣	賣出	七元八角	○ 叻幣	賣出	七元八角
○ 叻幣	賣出	七元六角五分	○ 叻幣	賣出	七元六角五分
○ 叻幣	賣出	六元七角五分	○ 叻幣	賣出	六元七角五分
○ 叻幣	賣出	八元	○ 叻幣	賣出	八元
○ 叻幣	賣出	七元二角半	○ 叻幣	賣出	七元二角半
○ 叻幣	賣出	七元五角	○ 叻幣	賣出	七元五角
○ 叻幣	賣出	七元五角	○ 叻幣	賣出	七元五角
○ 叻幣	賣出	七元五角	○ 叻幣	賣出	七元五角

○ 叻幣	賣出	一百八十三元半	○ 叻幣	賣出	一百八十三元半
○ 叻幣	賣出	一百六十六元	○ 叻幣	賣出	一百六十六元
○ 叻幣	賣出	一百六十七元五角	○ 叻幣	賣出	一百六十七元五角
○ 叻幣	賣出	一百五十七元半	○ 叻幣	賣出	一百五十七元半
○ 叻幣	賣出	一百五十二元半	○ 叻幣	賣出	一百五十二元半
○ 叻幣	賣出	一百五十二元半	○ 叻幣	賣出	一百五十二元半
○ 叻幣	賣出	一百五十二元半	○ 叻幣	賣出	一百五十二元半
○ 叻幣	賣出	一百五十二元半	○ 叻幣	賣出	一百五十二元半
○ 叻幣	賣出	一百五十二元半	○ 叻幣	賣出	一百五十二元半
○ 叻幣	賣出	一百五十二元半	○ 叻幣	賣出	一百五十二元半

輪船發行 ○啟者本公司之勃勝德底輪船定于西五月
 七號拜六即三月初三日開行 亞士蘭輪船定于西五月十一號
 拜三即四月初六日開行 馬希志輪船定于西五月十八號拜拜
 三即四月初十日開行 查加勝輪船定于西五月廿一號拜六
 即四月十三日開行 毛里末輪船定于西五月廿五號即四月
 十七日開行 由本坡前往 丁加勞 奧德 畢左 吉蘭丹 智
 屬 萬拿厘 直往 拿拿 八打尼 萬基 露波那 大坤
 那宜 高門沙 占本 網略等處此佈
 宣統二年正月月初六日 一三
 伊亞紗德公司謹啟

始創盧詩如去風虎骨膏

此膏專治風濕骨痛腰痛半身不遂及個風濕脚手足痺曲軟年眠床
 不起等症以及吐瀉腹痛骨節酸痛牙痛花柳毒瘡身骨痛用之無
 不應驗如喉痛打傷皮膚未破者用之以敷傷處立可止痛止痛
 藥傷風氣促急或因水土不服腹患脚多步履艱難者凡之亦神最
 效誠為寶之神藥也 一月風濕骨痛手足痺曲者用之即愈
 宜早晚用此膏二錢許以手力
 定處用用棉花或呢布包封自
 然見效 一月則痛用此膏一錢
 許以手力擦大處即愈立見安眠
 止痛 一月則痛用此膏二錢
 許以手力擦患處即愈片時亦
 有好多症重者每日可擦三三
 一月則寒喉痛喉痛及肺癆可
 用此膏以手力于喉官乃有奇感
 最要夫寒即集止咳 一月凍瘡
 及名神是○中藥冬天廣東人多
 於耳上及足背取取現凍未破

(HU-KOR-KU)

始創

LU'S SPECIFIC

去風虎骨膏

TRADE MARK.

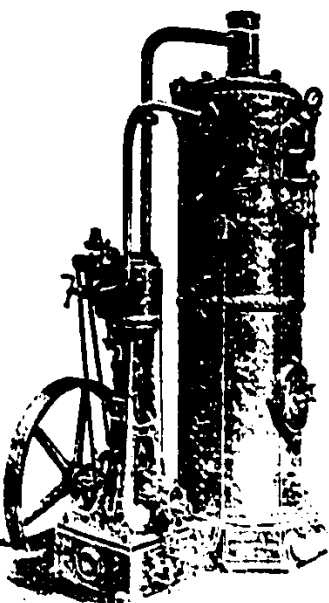
登錄商標

盧詩如監製

者可用此膏隨時保解之 一凡春風 蚊蟲 蜈蚣 蟻 咬傷
 者將此膏力抹之立刻止痛去毒倘傷口破裂者則勿用 每
 罐定價一元 小罐五角

本坡代售處 老馬路口萬北樓大寶號 大坡孟嘉大藥房
 大馬路中法藥房 檳榔嶼廣會豐商店中法大藥房
外埠發行所 檳榔嶼廣會豐商店(即巴羅)廣源藥房

HOWARTH ERSKINE LIMITED.



啟者本公司乃是建造土木及機器之工師所設本公司
 之總寫字樓及廠設在新加坡美里律又在其中嗎
 里律設立寫字樓而在于仰光 檳城 意律 吉隆
 網略 香港 上海 羊城等處均設分枝之店本公司
 所造工程乃係建築鐵 鋼等項之屋宇 水
 鐵等項製造花籃等項本公司尤富國家包工之及乃

池填海工程 火車路 掘土各項工程能
 解澳之貨倉各式之棧梯 掘土各項工程能
 水之界 本公司內常有出用 掘土各項工程能
 小鐵桁角 各式中所用之油 各式大小
 鐵釘 鐵線 鋼及各式鐵匙并各機器 伏
 諸君有欲委任者請到本公司商酌為幸此佈
 宣統元年五月廿九日 夏活費士堅有限公司謹啟

嗎根代字即有利銀行告白

啟者本銀行創設有年茲將本行情形詳開如左 本行批准共備本
 銀一百五十萬磅 取定本銀一百一十二萬五千磅 已收本銀五
 十六萬二千五百磅 盈餘積項共有二十八萬五千磅 本銀行總
 寫字樓在倫敦 凡諸仕仕存寄本銀行之項其一年定期者以四八
 仙半息算 六個月定期者以三八仙半息算 三個月定期者以三
 八仙算 來往短期則以二八仙按日計算凡諸仕仕存寄之生
 銀本銀行均可承造 諸君光顧請移 玉趾臨面商便矣
 大英一千九百零九年亦不月十六號
 嗎根代有利銀行駐叻總理人兒下士嗎爾啟

企公牛乳天下馳名告白

本廠造製牛乳歷有年所為寰球第一色白而潔味甚香
 濃得化學之新法實無上之妙品老年服之可以延壽幼
 年服之可能強壯銷數之廣英國為最日本香港新加坡

印度南洋 廣東金山 廈門等處 每年產額 五百萬箱 亦可顯盛 矣極矣當 此中國力 圖自強戒

煙社會林立若以此乳服之不但身體強壯可資衛生而
 且能滋補精神百倍於其國於身裨益不淺願
 諸君留意試之始信言不虛也



Milkmaid
 BRAND
Milk

CONDENSED MILK
 MILKMAID BRAND
 SWISS CONDENSED MILK
 CHAM, SWITZERLAND

See that the
 MILKMAID Trade Mark
 is on every Tin

Largest Sale in the World

TRADE MARK

一千九百零八年三月廿七號

企公牛乳公司主人白

魁 觀

義利洋行

義利洋行



SHAG BIRD'S EYE.
TOCCO.

正庄金樹標士
候烟絲此種烟絲係

以上等熟葉製成若

以烟管吸之入喉涼

甚如以紙捲吸之其

味甚醇此烟在于本

坡市上所沽確屬上

等各華人行店及本

公司常有發售倘

諸君有欲試吸烟味

者請到本公司索取

辦頭不收烟費此佈

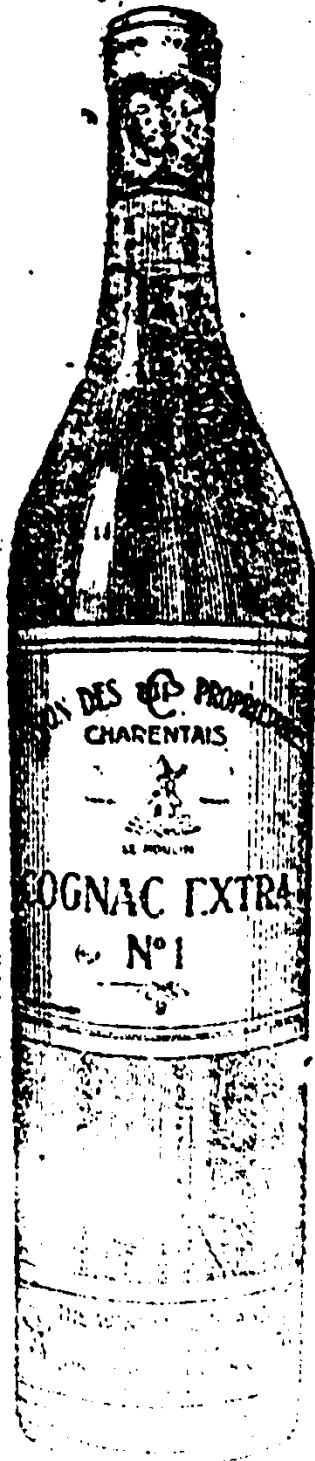
英一千九百一十年

正月一號 四

新嘉坡及檳榔嶼專
售人義利洋行謹啟

酒 池 蘭 萬 標 車 風 正 酒 池 蘭 萬 國 法 正

WINDMILL BRANDY.



此酒係由法國著名酒廠所釀製而成其味清香且能開胃健脾誠為補品中之極品也凡欲購者請認明此標為記以免誤購他酒之虞

及入者本公司通售各國名酒其味清香且能開胃健脾誠為補品中之極品也凡欲購者請認明此標為記以免誤購他酒之虞

配 為 標 狗 雙

此酒係由法國著名酒廠所釀製而成其味清香且能開胃健脾誠為補品中之極品也



雙 狗 標 為 記

雙 狗 標 為 記

此酒係由法國著名酒廠所釀製而成其味清香且能開胃健脾誠為補品中之極品也

本公司現最廉其上市于在半角二元一銀價得每

試一人來供以並銷坡在酒之標此有欲司公

下列名店之酒此賣沽將茲

- 廣裕隆
- 和昌號
- 恒興號
- 錦興號
- 廣裕隆
- 濟公司
- 振源興
- 榮德和
- 泰昌號
- 廣裕隆