

大清宣統二年

本報新聞除禮拜外每日出版一紙
外埠閱報加郵費本館不取分文
凡欲閱報者請向本館或各埠分
代處函購或親往本館取閱均可
本館地址在叻大馬路門牌十一號
電話一千二百號

叻報

第八千四百五十五號

印工精絕倫並延有文士書寫
各種文字其價目另行刊佈各
埠代處均有出售其相宜與否
請向本館或各埠分代處函詢
不取分文本館不取分文
凡欲閱報者請向本館或各
埠分代處函購或親往本館取
閱均可本館地址在叻大馬路
門牌十一號電話一千二百號

庚戌四月十三日

Published for the Proprietor by 六拜禮號一廿月五年十一百九千一第大

○狗標麵粉
本館第一工廠
上庄狗標麵粉
此粉一切麵粉
有欲購者請向
怡保等處特此佈告
宣統二年
十八日

麻六甲日

正欲命車曾送
遠塚。滿日茫茫
油然面步。對念
為靈。卓絕一
世間有愛惡事
與白鶴飛軍
此所望。能勿令人
近。惟人行樂聚
爾矣。因問諸日
學人之境者幾久
有來者。不知向
。蓋曰。不能他求
有米草存焉。某公
求命元之風。多於
事於此山。今則姓
行以此為祖墓矣
然而動。亦欲一觀
將余往。及曉。山
山之最高處。忽現

本館地址在叻大馬路門牌十一號
電話一千二百號

日記

見山中
之。感。
向不無取。
。古人在。則尺尺之。欲
。古人在。則尺尺之。欲
。古人在。則尺尺之。欲

。古人在。則尺尺之。欲
。古人在。則尺尺之。欲
。古人在。則尺尺之。欲

小錄

宣統二年三月廿八日奉
上諭
。古人在。則尺尺之。欲

。古人在。則尺尺之。欲
。古人在。則尺尺之。欲
。古人在。則尺尺之。欲

本館譯電

○海軍王之遊踪專電 本坡實得力太晤士西報接獲初十日德京發來專電云德皇王等現在遊歷歐洲諸大京城定于廿八號(即廿日)行抵德京屆時德皇將打呂建軒氏隨同返德云

○俄遠大有專電 本坡實得力太晤士西報接獲初十日德京發來專電云俄國今歲之農產收成大佳云

○德遇風災專電 本坡實得力太晤士西報接獲初十日德京發來專電云今德均起暴風云

○意法人之憂天專電 本坡實得力太晤士西報接獲初十日德京發來專電云意法兩國之徒以爲此次赫黎黎不能令世界上同達末日已來天主教皇獲救矣其在法京以及哥洛兩處之人因爲不欲此災發現是以經已預訂十九號清晨此星經過地球時相戒食肉云 譯者曰法與意均久號文明之國何以對於此次特星發現之故其愚昧荒謬一至于斯以意人習稱世界果有末日之期斷非教皇所能救以法人論正官于末日之期前飲酒食肉庶免虛度此生是爲對待此災之正當辦法

○英京本報特刊情形電音 初九日英京打來電云昨夕十點鐘宗室國威官督帶調能先帝靈座前舉行禮經禮堂之司人多說感以爲唱奉時聲中多有不解合唱先帝平日最喜之(國)國音夫矣(由)由字將梓官由雲抄官移往教堂時係用水師軍機此乃遵照昔年奉移(京)京城多利太后梓官時之辦法因爲昔年奉移之馬忽然驚重曾以水師代之云 初十日英京打來電云英皇與皇儲

軍師師云朕最紀念者係在今日隊伍之排列當無一事比妙于威儀整肅以留遺教朕所最愛之忌考之紀念云云 由午舉行禮置梓官于大炮車中衆人列隊由麥歌威官發引前多威士騎士打大會空所過之路均有軍兵及巡差分作三排結隊兵勇之後人民觀者甚多昨夕十一點半鐘列隊之上等爵臣等肅恭將事阿由麥歌威官首途而以海陸軍部大臣爲領隊次爲大炮車軍以炮炮車之馬車中安置梓官而以禮及香旌上加皇冕及皇杖肅宗室等以次隨行官爲英皇約士第五御海軍元帥戎裝及皇太子等均車學生裝次爲皇太后皇后皇各官

警等之禮幕官九個又次爲蘇格蘭省之禮幕官其極端鳴另應勝府第(皇太子)之林爾爾殿樓切令人肅然而心感最後乃本移各儀仗及樂工爲歌聲響之聲梓官由是別阿另時隨行人

等皆會免冠意禮情狀感人午開梓官已抵威士敏士打大會堂樂美安院之曲而與北夾鳴大炮聲及加神聖禮樂空越梓官安樂大會堂中時干打喇里之禮收歸英皇爲片時之新爵皇太后皇親快太后皇立乃事各官皆乘車仍赴麥歌威官至是始任衆人瞻視梓官其在彼守候禮者約有四萬人于途遂隊來前若崩地之不息云

○要電錄選 去月廿九日港報接北京電云軍機大臣善等奉旨諭會電阻止英艦駛進軍機大臣謂其氣憤難言之不測○又電云謂軍機大臣八月初九日考試各省舉官考東初八日考○又電云與英商岑春煊得臣嚴禁可守嚴本官學生乘機盜官案○又電云謂督調取海軍機文專電與英日

選電

○又電云外務部電日使謂德照會日廷請革派實業部副使照會日廷請革派實業部副使○又電云攝政王詢問樞臣各省財政監理以准專權事○又電上海電云江蘇防務局呈督撫陳列奏乃建法案六款請派員查辦並擬提候派大員查辦

○又電云攝政王詢問樞臣各省財政監理以准專權事○又電上海電云江蘇防務局呈督撫陳列奏乃建法案六款請派員查辦並擬提候派大員查辦

○本月廿一日北報專電云奉旨實或八月初九日召集各省議員九十餘名來京會議○又電云攝政王擬親詣英使館明喻與皇之美○又電云擬派德或德期赴英京叩奠○又電云攝政王因英皇之美曉停止遊宴大州○又電云湖南路商會舉廉被股東控告現歸部已派員查辦○又電云學部咨度支部請撥款百五十萬撥分科大學圖書科

○又電云某使再請裁撤領之請仍由西院管理致稱○又電云海軍處奏直隸山東兩省東門省設海軍小學堂○又電學部電云初一日粵路取東選舉總局員黃事二十名詹天佑 李誠寬 羅三 吳少侶 黃寶廷 孫陶齋 劉錦江 吳少廣 宋以梅 麥仲符 梁鼎芬 羅從位 徐寶之 鄧甘泉 梁如澂 舒恩 曾昭聲 郭翰臣 林鶴等 唐君佐○初二日北京電云調

○ 兩外電已電駐比使轉發聲明

○ 又電云政府電飭沿江沿海各省

○ 警備嚴防與從勾結民黨事

○ 又電云某使至外都云經由外洋

○ 運米以賑湖南饑民

○ 又電云山東

○ 四境天氣大寒忽降雪多結

○ 霜三日北京電云攝政王派

○ 貴海赴英京聘真

○ 又電上海電

○ 云蘇州新軍因調兵械

○ 雲元和縣令王金蓮往赴履新

○ 軍道周有先考以併職王令

○ 初四日接北京電云榮教步因

○ 攝政王命于故昨日奏請開缺

○ 又電云晏安閣對京師粵東承

○ 事審判大約有數

○ 又電云粵

○ 定考試各省舉實初八九日開

○ 十二日二稿粵東

○ 八十二日

○ 初五日接北京電云德使

○ 到外務部問粵東日治

京 事

○ 籌辦文明 此次內務部得

○ 非向例不許閱警員等向擬將照

○ 相備中物拍賣以充罰犯之用其

○ 條具可為監中用者即為移入監

○ 中云汪兆銘原係日本法政速成

○ 班畢業生被捕後在堂訊時未取

○ 保單自認認罪擬處見洋洋萬

○ 餘曾獲釋因與將獲供圖呈監

○ 監圖謀生誤解朝廷政策出此

○ 激烈舉動此實免交大理院審

○ 判與應即而定罪名入奏應

○ 本國無罪釋放并開個人私事

○ 定以監禁其胡亞威一名從寬

○ 保釋不准在京逗留云 革黨

○ 黨結係飲定交法部汪貫二人

○ 示 遠監禁應禁十年餘均開釋

○ 汪向 人曾買死來京救寬仁免死

○ 汪向 國事犯以文明相待實出意外

○ 擊命通緝 本埠與莊廣其兄

○ 弟屋不修均擊少入都託人運

○ 運要為之設法

○ 處以善地 英擬送越州川

○ 尤慮以善地煉煉亦不准干預

○ 務云

○ 勢能否以承德宣化察哈爾張家

○ 口等處分省設治詳議不覆以便

○ 續辦云

○ 又參郵部 某侍御呈請對奏

○ 略謂郵部自建設以來種種弊

○ 不可勝言其間惟郵費參案最

○ 後稍見整頓今則閱時已久故

○ 復萌元員既較各部為尤多廢

○ 費比各部為更甚請復派員詳

○ 查 履行整頓庶於郵務有所裨益

○ 原摺留中並未發表

○ 獨擅政權 日前楊文鼎之著

○ 湘撫寶藻之詞亦極理德全之詞

○ 語均係監國之所擬而各軍

○ 帥亦曾與保然監國均未置可

○ 否 改革議度 度支部擬定官

○ 制圖將以清理財政處為中心

○ 部各司仍係老習習理惟處及

○ 研究財政所所包學生及臨時

○ 警署多此圖足見該部之腐壞

○ 極極本改革然此制一行實鬼

○ 哭而新鬼矣矣

○ 南 洋

○ 吉靈什貨店一為一百五十五號

○ 華人榮珍錦表店已購保險四千

○ 元一為一百五十七號華人洪發

○ 番鞋店購保三千元及一百五十

○ 九號一百六十一號兩店云又聞

○ 消防隊係五點五十分得信而五

○ 七分已經趕至已可謂迅速而

○ 被焚商店之多則火勢之烈亦可

○ 想見也

○ 慮女預婚 吉靈什貨店其

○ 城四勤店其夫某甲有前妻之女

○ 年僅八九歲委氏勸其而巳則出

○ 外經營或數日不返惟該女乘性

○ 乖其時擬將其女開且施以非刑

○ 致此小姓體無完膚前日復逞暴

○ 性恣意鞭打詎意遠戶外為某

○ 西人所聞立報警署派警拘之並

○ 調女往驗傷傷痕駭駭因於之於

○ 案昨經中級刑官既定判罰該

○ 係二十五元或改禁一個月有餘

○ 其所為者聞之莫不稱快云

○ 幼女被刺 閩人某甲居橫城

○ 過港仔街有女五齡某晚在門前

○ 嬉戲忽失其踪父母張皇當經令

○ 人遍尋不獲至夜後七點時始聞

○ 橫火續聞 橫城火警已見本

○ 報專電茲聞橫城新街甘之巷詳

○ 橫城江沙路轉角處突發火警火

○ 由某店而起未悉緣何致召成

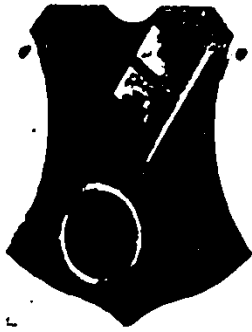
○ 且橫街大南如柱竟有炸裂亦

○ 可異旋由消防隊驅車而至則已

○ 勢成燎原比及盡力救熄已

○ 去店舖五間 為

售發酒蜜



本公司一家特出餘無別家出售 諸君光顧請細
認峰頂標頭公配帶細辨香味方不致誤價甚相宜
倘有剽倫之弊者祈早 移玉惠臨購買是幸
大英一千九百零八年正月一號

明鳴也洋行謹啟

改者在本行由歐洲辦到上等蜜酒來叻發售其酒甚佳茲將標頭
印出 諸君光顧所為細認免致有誤近聞有無恥之徒假冒本行
標頭標蜜酒出沽希圖魚目混珠最堪痛恨今本行再行標定其酒
樽木板內加一鐵釘形以示分別倘 諸君有知何人假冒請到
本行報明即贈花紅銀二百大元經官判定即發給發斷不食言其
此酒不能販往 加那巴 三寶壟 泗里末 惹加蘭 檳榔嶼
日里等處其餘他埠均能運往特此佈 聞
大英一千九百零八年正月一號

明鳴也洋行

售發酒池國萬標案好上頂國法



本公司一家特出餘無別家出售 諸君光顧請細
認峰頂標頭公配帶細辨香味方不致誤價甚相宜
倘有剽倫之弊者祈早 移玉惠臨購買是幸
大英一千九百零八年正月一號

明鳴也洋行謹啟

啟者本公司由法國督辦頂上萬國池酒來叻
發售其酒清香酒味醇厚異常飲之誠可令人長血
氣壯筋骨悅顏色妙矣茲將今市上所有萬國池酒
無不自能其古者百 作標中之神品也此酒向來

售發酒品三



啟者本行督辦歐洲馳名三品酒酒來其味發香其酒係白蘭
式發售有年沽飲 諸君莫不稱其香美奈近有無恥之徒假
冒本庄三品酒款式以圖魚目混珠情殊可恨嗣後 諸君欲
買本行白
頭三品酒
者請細認
本號酒牌之內有小紙有明註明聯字新嘉坡明鳴也公司
者倘真若無此字樣即屬假冒祈細認特此佈告
大英一千九百零八年正月一號

明鳴也洋行謹啟

售發酒池國萬標案好上頂國法



啟者本公司由法國督辦頂上萬國池酒來叻發售其酒清香酒味醇厚異常飲之誠可令人長血氣壯筋骨悅顏色妙矣茲將今市上所有萬國池酒無不自能其古者百 作標中之神品也此酒向來

大英一千九百零八年正月一號

明鳴也洋行謹啟

售發櫥鐵名馳



啟者本行督辦歐洲馳名鐵櫥來叻發售其櫥甚佳茲將標頭
印出 諸君光顧所為細認免致有誤近聞有無恥之徒假冒本行
標頭標鐵櫥出沽希圖魚目混珠最堪痛恨今本行再行標定其櫥
樽木板內加一鐵釘形以示分別倘 諸君有知何人假冒請到
本行報明即贈花紅銀二百大元經官判定即發給發斷不食言其
此櫥不能販往 加那巴 三寶壟 泗里末 惹加蘭 檳榔嶼
日里等處其餘他埠均能運往特此佈 聞
大英一千九百零八年正月一號

明鳴也洋行謹啟

啟者本行之鐵櫥久已馳名於東方一帶而於叻坡則聲名尤著本
行所沽之鐵櫥已有三十年之久其製甚為堅固保能避火
且其鑰匙甚妙非他處等所能比計
其櫥全身均用鐵製成並無雜以木料
且櫥前自前至今均為一式堅固無
有優劣之分至於各製大小不一而價
值則約一百元至四百元凡用之者可保其不虞焚燒即運來叻
大英一千九百零八年正月一號

明鳴也洋行謹啟



電 車 有 限 公 司 告 白

啟者本公司特字知照 諸君當開晏尼申橋時本公司之
電車由石叻門來者現在停止於然申橋頭由是日起電車
過本坡之港前往丁律本公司停止之地方茲將電車前往
各路分段之處列下 丁律及然申橋頭 忽勿里芝律及
嗎吉實得力 然申橋頭及丹戎巴葛 丹戎巴葛及浮羅
勿野尼波頭 基里船澳及石叻門 茲將每段之車費或
不及一段之車費開列 一號收銀五占 二號收銀三占
茲將上管全段之車費開列 一號收銀二角 二號收
銀一角二占 電車由初晨六點半起至入夜六點半鐘
止在兩頭之車站停止六分鐘 電車由入夜六點半鐘起
至十一點鐘止停止八分鐘 以上所管最早及最遲之電
車由兩頭停止之處前來或前往本公司在麥千施律之車
站此佈

英一千九百一十年三月二號

電車有限公司謹啟

大英一千九百零六年六月二十二號

McAlister & Co., Limited.

白 告 司 公 限 有 打 士 加 麥

啟者本公司特字通佈 諸君知悉本公司之五半機脫
在峇里星律發售樹乳園所用各項機器此等機器時常
預備而各大樹園均有向本公司採辦機器

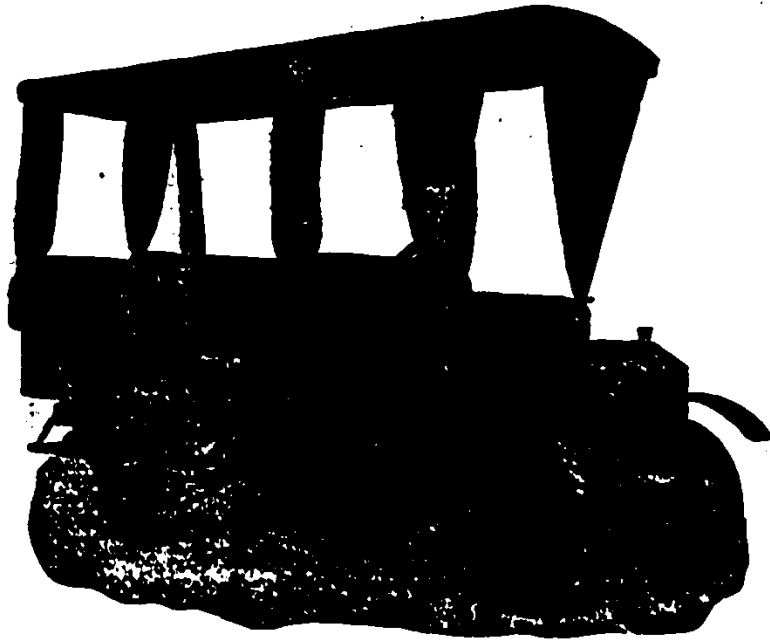


圖 車 打 摩 客 載

本公司發售右列圖式之載客摩打車現在四州府之項
運務並有用此車三輛 諸君欲知各機形之價值請到
本公司內面詢便悉此佈

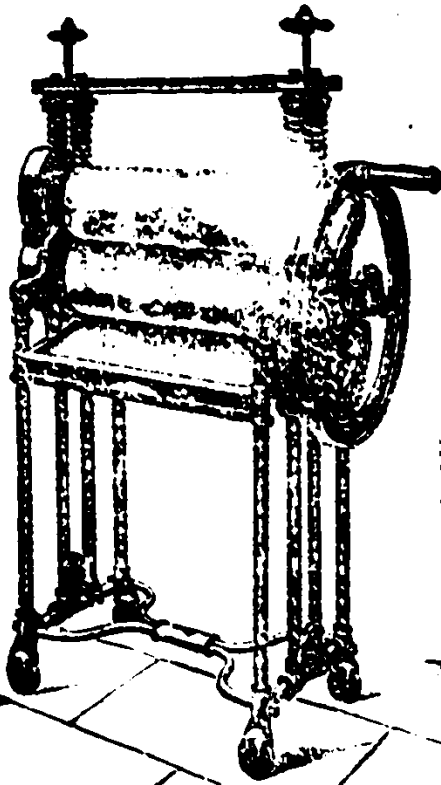


圖 車 乳 樹



圖 器 乳 樹 取 採



圖 鐵 錐

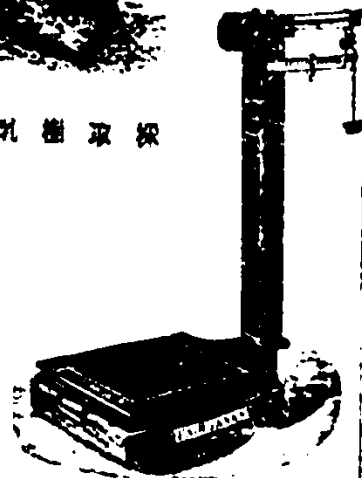


圖 磅

英一千九百二十年二月四號

麥加里士打有限公司謹啟

RILEY, HARGREAVES & Co. Ltd.

司公限有立元夏里禮

啟者特字通知本公司自一千八百六十五年開設以來向營電氣 機器 機器師 製船之
業本公司代理嗎波項上新式製糖機乳車 本公司專造及安裝供乾樹乳道 代理勿力蘭

電扇此扇利用而價廉 代

運食類自來火車及機器由

三匹馬力起至七百匹馬力

止此車則用而第一價廉

大小用油各式車 各式機

車 特別抽水機器

代理聯士丹勃格打公司之

新式項上機器車 代理光

國花石炭石係在歐羅著名

大勝所製 爾君欲觀可到

嗎直里律門牌五號本公司

之寫字樓詢問 本公司出

售種種所用之各種機器

機器師之機器 鐵 鋼等

物 本公司之機器師寫字

樓設在嗎直里律門牌五號內

代理英國商標機器及器

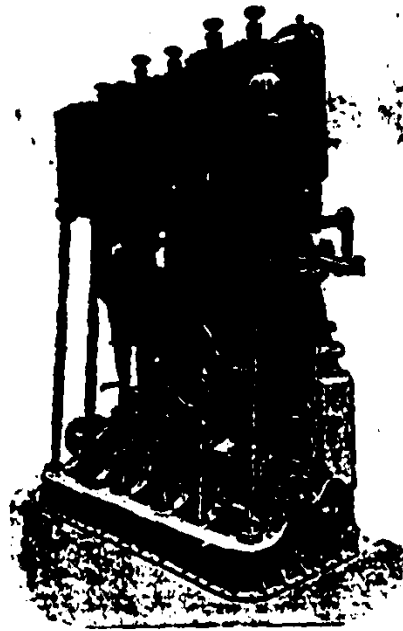
呂士英德商有限公司等公

司專製各項機器 代理電

氣扇乃係吉格丹有限公司所售車用之摩打機器及器等項

所用之(花圈)磁結灰石以供建築碼頭及貨倉之用此佈

禮里夏元立有限公司謹啟



本公司 總寫字 樓設在 本坡 分行設 在檳城 麻六甲 在網略 棉蘭 巨港 四州府 設有代 理人 本公司 電線號 頭名曰 夏元禮 特此佈 聞

英一千 九百十 年正月 十七號

叻報附張



大清宣統二年庚戌
四月十三日禮拜六
隨報派送不取分文

小說 一味和 十八續編 卷第壹

噫、此兒也、胡爲乎來哉、豈容有相問者耶、
乙惶惶之際、幾忘此身現於何地、幾忘夕若無備先入之會、
心中時存芥蒂、則此時幾欲脫口而噴之矣、

乍一舉首、不覺吃驚、竟認此爲何時何地、千身究在何處耶、
心忖忖然、不啻如胸中十五隻吊桶、七上而八下矣、
倦眼慵揮、精神爲之一振、忽悟甘營內及某亞酒樓事、恍惚歸
後、爲彼兩人扶持至此、然究竟意中人、何以亦至此也、
轉念伊至此之故、殆聞于醉狀、故心不下、眼眩而迷者耶、
但此等情事、在昔日容或有之、今則斷非其時矣、

則適其教訓、則對面而臥、醒睡不安、欲入新小解、則門已
以、不得已仍坐故處、忽有聲響移身及者、蓋男女喧笑聲
、而難以辨其之形象也、

乙聞之、起不可過、幾欲藉吸煙力、把一對野禽、殿步趨烟
後快、第感問其聲、不見其人、究未識男爲何語、女又至此
何事、設此力不能敵、則徒受眼中之虧、更不值到也、思
至此、起氣略平、求所以制敵之策、而苦于無可措手、情益
難堪、

側耳再聽之、則聽聽之聲、多有不可以言形容者、乙時隨人
際海汪洋中、其一般不誠不實不若不誠之氣味、自勝以並于
臨、靡不插席擊骨、瀟灑無漫、固非尋常所覩、所能比擬其
况味之爲一矣、

(仍未完)

偏災

鼠疫萌芽 ○廈門邇來天時不順地氣燥熱加以春潮稀少
鼠疫一症頗見萌芽聞二王地方有一二家患者初起時僅微熱而
已繼而發熱寒熱交作嘔吐不止茶湯入口片刻即吐復吐出痰涎
云此係鼠疫症屬不治其然也其然乎

兩省奇異 ○去月初十晚南安廈內鄉間約有五十餘里
之地是夜天降大雪如飛沙走石屋上積瓦均打掃云其異
九龍決口 ○今年江水忽然暴漲長一丈聞江雷第一番
均成圍而入所在因禾少被淹沒又洪水亦成圍州家望風等類
縣禾麥均被圍地方官尚未稟報

俄民到蘇 ○去月十三日午刻有俄江俄民三百十六人由
官生羅波神送蘇州蘇州時該波不知去向俄民等紛紛往蘇州
蘇州蘇州公文據蘇州云無官監獄公文不理俄民又往蘇州求食
官與李觀察蘇州安妥辦理

河伯慮慮 ○去秋黃河在直隸開州境內之白溝橋一橋衝
決爲橋慮慮如廣州電報云廣東省城亦受河伯衝決後復入正
河計約四百餘里所過之處澤國汪洋今年擬上游籌備竭力籌修
慶安圖近聞又從合程之下擬決三風有奇水勢比前更覺兇險且
慶東河一帶水漲過中深三四丈不等其水體比正身尤急慶東十
餘里現經東河紳士謝天章等在慶東局局局籌備籌備籌備者直督
均總大閱或由東省派人赴慶口之處設法防堵以除大患而安民生
國體既近已據廣東電道直督矣

朱庇可慮 ○嶺江金瓊丹一書自入港以來未嘗地貴甚於平時上等熟米已售至七元有奇次者亦在六元上下其原因半由上年收成歉薄而奸商以囤之抬價居奇以致有加無已民以食為天當事者曾亦計及否

談天

煇

龜因有辨士曰：天術、以利口雄一時、名聞僑侯、于氣私淑之、嘗有嘲于者曰：子之口捷于楊雄、曾似于鄭艾、實近于周昂、亦效西施之吻、而說天乎、予曰：唯唯、子之口捷、期期知其不可、然相知矣、奇之于卒、或能道其所故嘗、答曰：天乎、天乎、蒼然者其色、穆然者其形、孔子曰：天何曾哉、天無曾、則無答問、空空圖圖、無端無端、圖安所圖、子曰：說天者盡人而能、况子乎、子試聽之、予謂一曾、今人窮嘗則呼天、窮而不伸則呼天、疾病困苦亦呼天、病死則曰天殺、病死則曰天、神、神則曰天賜、出險則曰天救、日暮所用精神、以為占驗、有曰天真、天倉、天賦、天德、天醫、天狗、天監、天監、其所稱天器名辭、向不止此、天創一雷空架子、無不可倚、即倚之亦不違推却、天創一雷空架子、無不可倚、說之亦不加喜起、然此皆時俗所談之天、小焉者也、客愕然曰：有大此乎、予曰：有有、少安無躁、予為子大言之、堯帝實說天之具風、客曰：古人無是智也、予曰：甘非無稽也、唐虞以前竟無書籍、孔子序史起自唐虞、堯傳位于舜曰：咨爾舜、天之曆數在爾躬、四海困窮、天祿永終、明明是人傳人、而委之于天、是首出朕既者所免也、故孟子亦說天、而置其言曰：天與賢則與賢、天與子則與子、為臧倉之風、亦曰天也、是以堯好禪天、當日舜以匹夫所居成聚、所聚成都、堯始以為人歸必是天與、故舜不以為罪、竟以是登庸、與天幸哉、使舜生專制時代、天子當陽、匹夫所居成聚成都、遂同收歸人心、謀為不軌、地方官聞之、必驚懼恐忙、申訴新新、率隊放隊、轟擊嚴擊、變其風、成其居、沐其九族、舜也竟足、而安富尊榮、豈非天哉、自舜而後遂有湯武革命之事、曰應天順人、此豈遂為專制君主、移所代與之口頭禪、為位曰天命有德、誠謂曰天討有罪

、出則曰奉天承運、而彼征服之愚民、畏其雄威、總于一人、亦附會之曰與天子、而專制君主亦以與天子自居不疑、予試思之、此名號荒唐不荒唐、天非有男女陰陽之事、何有生子、此亦虛妄之說也、神又隨之、人之稱天曰天公、公則公平無私、能平人與曲直、凡人非其有國取之曰益、無故殺人曰兇、自唐虞而後收效收步、皆謂人被刑斬之成業、自商周而後唐宋、皆謂起運同運、元於宋、謂於明、皆謂運運其運、其國爭地、殺人放火、寬涉萬家、宋開天平其曲直、而行其刑賞、既為天子、則勿天、天豈事之、不問此之、此皆人事之大者、天且付之不聽不聽、况其他哉、客曰：歷代專制君主、何以事事稱天、曰與其大面無言、可歷代人而身非人耳、究竟自堯以來、事皆人為、何有天耶、客曰：與亡非天乎、予曰：然、亡人自亡、存人自存、天無與也、客曰：予今後無無天、今之世紀運之運大明、事之收其、愚人當、則勿廢、事事與天、以虛實人也、予聞之與然若夫、是有以答之、客辭而去、未完

叢談

三除水風法 ○水風一名臭虫、以其味名之、多居床木為巢、以水性溫燥、較易蕃殖、故以水得名、然少有上身體者、如重處去衣服、皆有臭氣、則水風隨快附熱、必走依之、一經穿者、每由衣領上一層、或食則毒氣血、遍被咬時、可即以手拍其被咬之部份、使即時摧折、不能疾走、倘衣為之、無不立見、以水風喜作外窠、不為內窠也、至如床第之間、或用鐵床、或用漆板、雖極珍妙為帳、使能避雨而無動性、則水風之蕃殖則少、否則用水風藥粉、或用臭粉臭水、紗而洒之、則有風邪、無不立破、此又比除狗虱法、較為高品者也、除水風法、此其三、

四除蚊法 ○右列三風、除之之法、皆極煩瑣、然猶可以勉強行之、惟蚊一類、其發見也無定處、其來去也無定時、引頸呼聲、實與白蟻強搶、明火打劫無異、此元人虞集詩故賦、所由作也、中國術家、向無明架、宿水噴聚、則其要除、餘如內河防井之淤塞、蓮盆水缸之停留、與夫窓戶床椅之黑暗、一列水、八方四面、其聲如雷、細細受微、雖有貴府、

無所用之、若生靈草神靈、靈應調異、高靈通風、庶乎可見、
國內地所富、未易顯顯、故無既得衛生、故帳亦難抵拒、其床
帳只有用與機新拆、及屬機拆帳辦法、創局可行、而書畫價廉
不顯、計值有用機快步新、可以避之、然抄中、只用精神各
一、當機計、地方通商、什物略多、即影應速神靈、惟居住
宅、影新等事、雖有留意於此者、以前均用花抄、價高而不
久、未有如今日機抄之價廉而適用也、有一抄、故機等身
之處矣、除機法、處其四、 以上續前稿 仍未完

短評

楊度與梁誠 ○楊度以主張借款、細人視為萬賊、於其
入京議議、各阻其行、梁人極從、令其進退維谷、言梁人極常
時、楊度恐不能脫、泣求梁等轉請後守保護、後守欲從之因循
、又以細人偵察甚嚴、未敢造次、後因細風、細人不願受顧、
度乃得逃至江蘇、經遲遲數日、即便北上、不然、恐度等機
本難成也、細人之對待楊度如此、以其公細路之罪人耳、倘是
細人有罪人、則尋路本有罪人者、尋路之罪人為難、要難是也
、難以當要難之罪、更有甚於楊度者焉、

楊度與梁誠、主與借款、不過是商會論上、會與不借、度
不借與其難、學誠知任尋路難、策路自難、萬款七百萬、
無非借私、安得如其言、且以查賬未清、遂而卸任北上、置路
事而身、是尋路之罪、甚於楊度、則尋路人之對待尋路者、
當有甚於細人之對待楊度者矣、固不然、本當以細人捕獲楊
度之法施之可也、

惟尋路尋人其與彼力大、見面却步耳、不謂會督將其機抄、
亦曾派員查辦、乃尋路未完、遂求使德之命乎、今者彼已歸假
而歸矣、尋路人處難脫尾、其致以細人對待楊度之
法施之耶、固余不信、則其後、 換

承領聲明 ○啟者丹戎巴葛門牌一百三十八號瑞盛號
酒牌舖其生理原係王海水開設今欲別圖將酒牌全盤生理及店
家傢私項項李瑞春李若春李受敬李金瑞李金發李金生李金成李金店
家傢私項項李瑞春李若春李受敬李金瑞李金發李金生李金成李金店
家傢私項項李瑞春李若春李受敬李金瑞李金發李金生李金成李金店
家傢私項項李瑞春李若春李受敬李金瑞李金發李金生李金成李金店
宣統二年四月初六日 承領人金五發李瑞春李若春 啟

承股聲明 ○啟者特字通知鳴呼啤啤啤也街門牌十九
號廣南昌酒店確即什貨生理乃係郭巨川 郭慶文 李大猷
林兆宇 郭時文 陳奕東 李壽山 王德衍 郭貽秀 陳如慶
吳大法 李慶五 李和春 羅德晉 羅福輝 符和義 同設
今郭巨川 郭慶文 李大猷志願將廣南昌昌已份應得之本
利即本年四月初六日當公認歸還 龍道通 王秉珍台前一切
抽去後廣南昌全盤生理確即與郭巨川 郭慶文 李大猷無涉
或郭巨川 郭慶文 李大猷取現兩昌之圖章與各股派兌際借
印與廣南昌本月初六日大起至五月初六日止宜來報明理會逾期
不到係為自便與廣南昌承股人無涉并由承股人應去報明理會逾期
印與廣南昌另用新刊正印兌貨印將東印其來往諸寶號宜細認之自
宣統二年四月十一日 廣南昌眾伴白 三
一千九百一十年五月十九號

照得本年第三季即由一千九百一十年七月一號起本坡換領
照無之事項在於照照人員定于一千九百一十年六月二十一號
即二下午二點半鐘在巡理府正堂齊集為此示仰商民人等一體知
悉如有欲將其照照換領他人名字及再換照照與欲領新照或有
人欲來阻止他人照照等情務須親身或委理有實據之人于各人員
齊集之日到來面訴一切照照投照領取照照及換照之人至遲于該
齊集期前三禮拜內寄交官辦照照局司理照照人員察核此係選
照照第三條之第二條施行若不如期先行聲明以便據情刊佈公
眾及該處查明其事則斷不能准於也各宜遵遵毋違特示
一千九百一十年五月十號 司理照照人員黃奕多 給

承股聲明 ○啟者特字通知石叻門牌三百二十四號陳
承與號乃陳承與李命財兩人合股開設茲已定于一千九百一十年
五月十三號將此生理分析拆由是日起以至將來歸與李命財承受改
號瑞興 爾若有欲索取陳承與號之賬項者必須列單交與李命財
查明理會限至一千九百一十年五月二十號為止 爾若有欠陳承
與號之賬目者請將此款交與李命財收入可也此佈 李命財謹啟
拆股聲明 ○啟者茲因上股刊登之告白于陳承與號
爾等知悉于陳承與已于今日將于陳承與在于陳承與號之股份利
益等項全盤若與李命財此人將來可以收取及清還陳承與號人欠
及欠人各項賬目特此佈 聞
大英一千九百一十年五月十四號 陳承與謹啟 丑

DIETHELM & Co., Ltd.
Sole Agents
SINGAPORE



利直南
公
代
售

號十二月元年十一百九千英

Little's Oriental Balm
A man eating Tiger.
精醫風症之良藥

人患痛症... 此藥之功效... 凡患此症者... 宜早服之... 每樽價銀一毫... 凡患此症者... 宜早服之... 每樽價銀一毫...

有利銀行告白

本銀行創設有年... 資本銀一百二十萬五千磅... 凡有存款... 利息優厚... 凡有存款... 利息優厚... 凡有存款... 利息優厚...

老正庄 紙烟包

本行代理... 凡有欲購者... 請向本行... 凡有欲購者... 請向本行...

神心化天... 凡患此症者... 宜早服之... 每樽價銀一毫... 凡患此症者... 宜早服之... 每樽價銀一毫...



九之... 凡患此症者... 宜早服之... 每樽價銀一毫... 凡患此症者... 宜早服之... 每樽價銀一毫...



阿依射... 凡患此症者... 宜早服之... 每樽價銀一毫...

凡各貨物俱用馬嘜

羅奇生



經大政府
註冊在英

別人不得假冒影射

總發行處中街門牌九十八號羅廣同濟各款藥酒

羅奇生

分售處
牛車水第...
小坡大馬路...
丹戎巴葛...
新加坡...
檳榔嶼...
吉隆坡...

自辦各色洋酒
自釀各色米酒
自辦天津美酒

發行

噴 奇生酒 叻

天津各色美酒

本號支店 天津亞恒益、各種
向清金山各埠 久已馳
名 今蒙本坡酒例改良 辦來

裝 與別家轉托扣雜者不同
請為客試 當知真偽

LOH KEE SENG SINGAPORE

羅奇生酒房

自蒸各色米酒

本號致和港好米酒九州府人多
知之茲如法在本坡蒸釀純用
藥末釀成皮並無火酒此酒
大有壯氣補血之功故無燥熱
肺之患凡屬中國人皆飲中國之
本酒房謹啟

躉賣格外相宜

由本號代報運出
水免稅酒價更屬
廉平比之貴客
親到香港購辦更
為相宜便捷

宣統二年正月廿六日

- 各款價目繁多 茲將玻璃樽裝開列
- | | | | | | |
|------|------|--------|-----|--------|-----|
| 玫瑰露酒 | 銀九角 | 汶 | 銀九角 | 藥酒 | 八角半 |
| 佛手露酒 | 八角二占 | 紹興酒 | 五角半 | 廣濟濟跌打酒 | 八角半 |
| 蓮花露酒 | 八角二占 | 廣濟濟衛生酒 | 大角半 | 廣濟濟風濕酒 | 九角半 |
| 五加皮酒 | 八角二占 | 廣濟濟三鞭酒 | 大角半 | 廣濟濟百寶酒 | 大角半 |
| 史國公酒 | 八角二占 | 廣濟濟毛雞酒 | 七角 | 廣濟濟跌打酒 | 大角 |
| 高粱酒 | 銀九角 | 牙擦酒 | 大角 | 羅奇生藥酒 | 大角 |

士體士標牛乳



取用此牛乳他日長成身軀強壯天下上等之罐頭牛乳為最
無幾請君欲買請到下列之行店可也 安樂公司 廣發號
永和成 衣勿南沙公司 廣源公司 廣仁興
廣南生 金昌公司
一千九百零九年三月三十號

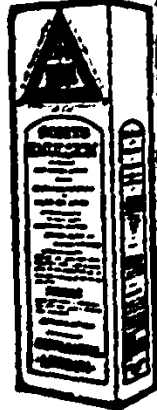
取者此標之牛乳經由國家選用于醫院而視為貴重之物此
標牛乳共有三款 需者有欲者請到下列之行店加款
探購大宗者可赴慈面請券及子有限公司為盼 牛乳計分
三款 第一款純牛奶 第二款牛乳膏 第三款和糖
牛乳膏此款牛乳膏第一
辦夏從來未嘗有人販運
其功及質純乳質于體內
而不和飽功藥料如此則
以此款牛乳而使孩童及
壯者飲之最為有益而小

輪船啟行告白 ○啟
有萬家慶輪船及嗎也輪船常
用往來本坡 文島 戶港
需時有欲寄貨掛牌船單者請
到本代理人處處公司相商可
以此佈 一千九百零九年
三月十一號
代理人羅瑞申街門牌廿八號
羅公司謹啟

SCOTT'S EMULSION

肺部發聚

一千九百零六年三月十一號
些非路多吉街六十三號門牌付來証者于
患肺癆病在牀足有三月凡人皆謂難或復元
仍必內傷他身上大肉盡骨骸現名後醫生
教食司各脫鰵魚肝油白乳
肝油朱食完一樽其胃大開
食體健矣今日已全愈
常飲健胃食食此油復元
速無不決取之奇功以發
病無不決取之奇功以發



何以得治緣由
有力足現無內傷其實因司各脫所
用之鰵魚肝油至貴而至好
者有此靈效可以補養其肺傷生肉
其今體則完全油而不有此奇驗因
非用至純之鰵魚肝油且用法巧
完全巧且用法巧完全巧且用法巧
不人全巧且用法巧完全巧且用法巧
能使人全巧且用法巧完全巧且用法巧

金雞鐵樹補功藥酒



此藥酒之功效... (Detailed text describing the benefits of Serravallo's Tonic, including its ability to strengthen the body and improve health.)

魁 觀

義利洋行

義利洋行



SHAG BIRD'S EYE.
TOBACCO.

正庄金剛標昔勿士
 按烟絲此種烟絲係
 以上等熟葉製成若
 以烟管吸之入喉涼
 甚如以紙捲吸之其
 味甚醇此烟在于本
 坡市上所沽確屬上
 等各華人行店及本
 公司常有發售倘
 諸君有欲試吸烟味
 者請到本公司索取
 辦頭不收烟費此佈
 英一千九百一十年
 正月一號
 新加坡及檳榔嶼專
 代人義利洋行謹啟

酒池標萬標車馬正 雙狗標萬國法國正

WINDMILL BRANDY.

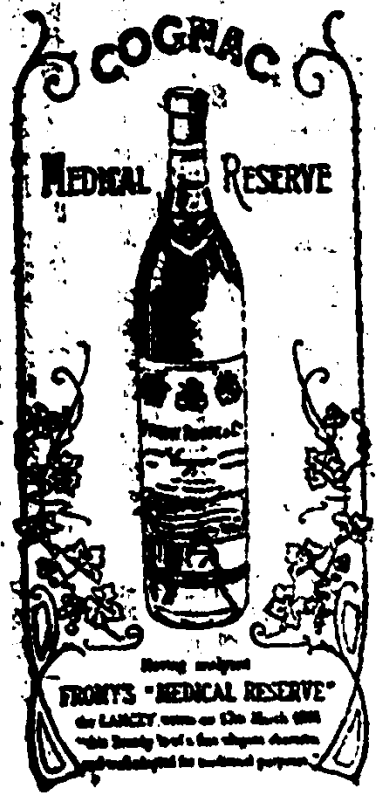
店此
均有
發售
注意
實
元
年
閏
二
月
廿
六
日
每
樽
銀
一
元
各
埠
均
有
代
理



及
久
有
名
聲
本
酒
係
由
法
國
著
名
酒
廠
所
釀
其
味
道
香
醇
且
能
開
胃
助
食
誠
為
酒
中
之
冠
也
凡
欲
購
者
請
認
明
本
酒
之
標
記
為
要

雙狗標萬國法國正

此酒係由法國著名酒廠所釀其味香醇且能開胃助食誠為酒中之冠也



雙
狗
標
萬
國
法
國
正

此酒係由法國著名酒廠所釀其味香醇且能開胃助食誠為酒中之冠也

本酒係由法國著名酒廠所釀其味香醇且能開胃助食誠為酒中之冠也

試一人來飲以能開胃助食誠為酒中之冠也

下列名店之酒此賣沽將茲

- 德
興
號
- 恒
興
號
- 錦
昌
號
- 和
昌
號
- 廣
裕
隆
- 泗
公
司
- 振
源
興
- 榮
德
和
- 泰
昌
號
- 成
發
號

叻報附張

第 二
大清宣統二年庚戌
四月十三日禮拜六
隨報派送不取分文

靖亂

變學原因

○粵城內正始學校被擄民憤發焚燬又續
佛山無事等五校風潮正烈昨朱易平十六日又焚燬小學校南成前
後共毀八校茲悉正始小學亦有兩所第二所似亦明守其官因既開
為校舍去年因舊有大門出入不便於南甯新開一門將舊門關閉恐
露舊俗每逢三月初旬各縣迎賽東嶽會分日分社入城至承明寺
轉書大門正在其側三月初十日未刻第二所會長楊瑞雲正在校內
巡視突見已關閉之舊門被人自外打裂有數十人圍衝會眾一擁而
入分為兩軍一軍將會眾火隊分佈校舍官廳以校中所用火油澆灌
一軍將教室圍門反扣旋為旁人所阻遂將教員床舖搬開堆積則席
亦加火油放火焚燒六時下午第一時校裏未畢堂長楊瑞雲見勢不
佳即從南甯大門逃出呼人擁堵人擁室內教員學生已從後窗
跳出墜入河中洶現而頃刻火勢衝天城中水龍聞警馳救皆被會
人阻止不許前進及賊眾內水到勢已不可禦全被擄校合校
具及教員學生行李文具俱付一炬幸教員學生人各無恙惟兩場連
修學校教員許君商高君傷頗重幸無恙所有小劫均均均其當一舉
停課

提犯歸案

○大吏以近來粵東盜案甚夥且又有由香港澳
門携回之犯各省所無此事向多屬得近有著名盜盜多以此兩處
為通逃之藪洋日亦深慮其治安凡彼盜藪一有匪人官守者即
即與提解回省且意亦深願我速懲以保治安自未便利泥各例致
漏網口圖粵省盜匪既與供未淨臣憂所在不能不稍事變通特將

時評

其一
朝廷日重選選實事求是乎伊察非實則北重要之地乎伊
學之內政外交非素以閉塞著名者乎伊察非實則北重要之地乎伊
才猶慮不足了察軍之責任乃以目下不識了之度當當之(度)慮
不識一字即已之名氏置在倘處處不識(夫)位重選選則者
若此夫豈慎慎選選者而若此

其二

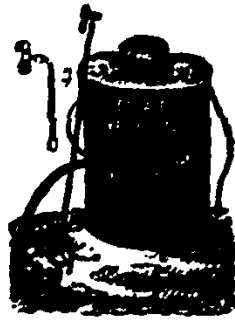
岑春煊日知人可飲百錢 碗茶何不可食百錢一升未此其口腹
與何不食肉飽勿
然岑當權者猶焚倉庫出奔時微特欲如平時從奢以笑其佳茶乎
精製不可割即求勺水碗飯以止飢渴亦幾幾不可無不知岑於此
時尚作何語

其三

中國內亂迭安探其風潮之所由起不外原因曰未克曰調查曰
烟西匪徒不與也
大吏平亂亦有三策曰官勢曰兵法此三策均不足以平
此三亂也惟特不平而亂愈甚
平亂之策奈何曰平米荒之亂則以平糶養濟為治標以振興實業
為治本平調查之亂則以添設實業為治標多立學校為治本平禁
烟之亂則以嚴禁洋煙為治標多立紳士為治本此三
者苟一加以兵力則亂立息大吏上熟思之

代售水機廣告

啟者特字通知本公司專家代
 噴出估 噴水 之水機此機
 現在最大之樹乳園均有用作



變滅茅草及各
 種樹根之用如
 用此器比之抽
 拔樹根之費可

減五十巴仙本公司可在于吉隆
 及瑞珍成坡係託 羅施夏巴君 為

副代理人此佈

英一千九百零九年十二月十四號

啟者本公司現辦到英國最著名之
 鳳鳴標棉泥之市上呼作紅毛泥
 來叻發售此泥乃用上等之材料製



成最能耐久 諸商翁如欲採購者
 請到本公司面商價值從廉 謹啟

新加坡波專家代理人慕娘有限公司謹啟

Deutsch-Asiatische Bank.

德華銀行廣告

啟者特字通知本銀行大寫字樓遷上海路各大商埠
 人開在干道京邑經收足資本七百五十萬兩 分枝設
 在德京 北京 神戶 漢口 青島 濟南 大坂 橫
 口 汕頭 廈門 香港 青島 煙台 以下所列乃本行
 及主名名字 齊爾斯 哥尼根芝施爾爾(此乃對德
 銀行) 羅士德銀行 乃力申拿尼士干陀宜沙呂波 德芝
 銀行 羅士德銀行 羅士德銀行 羅士德銀行 羅士德銀行
 花爾年及萊拿士直里 羅勿華佐華公司 奧拿呂華
 公司 在佛羅德 在德羅士直及華 羅德士直
 芝士丹 在威麥 志里芝德行 在哥連 沙呂奧車
 威公司 在武德 嗎里士步海波衣及華登銀行
 在英京之銀行 曼老羅士似及子 英京之榮年及士
 奧有限公司銀行 志芝德行之英京代理人 乃力申
 拿尼士干陀宜沙呂波 本公司在于來往短期每年
 利息二巴仙 若欲知其利息來詢便悉 凡銀行各
 項生意及匯水生意理有能管此佈
 宣統元年七月廿四日 司理人爾夫某連斯啟

Tampenis Cement Tile Works.

花磚出沽

啟者特字通知行淡卑尼士磚廠所製花磚
 色及各款花磚出沽此磚之色澤最合歐者之
 意本廠所製之磚比之本坡入口者實為上品
 諸君欲知詳細請赴德華銀行詢問當有佈
 佈便悉特此佈 聞
 英一千九百零九年九月九號
 淡卑尼士磚廠謹啟

天喜堂名馳老牌調經丸

老舖在香港中環坭街口
 天喜堂商標
 若非萬全敢獨沽一味
 稟准商標別人不得冒效 福建林萃春製



正舖在羊城西關光雅里

治一二月胎動行經或肚痛
 治三四月胎動行經或肚痛
 治五六月胎動行經或肚痛
 治七八月胎動行經或肚痛
 治九十月胎動行經或肚痛
 治行經時或多或少或或赤
 治一月兩次來或來多不一
 治行經時肚痛大便閉結
 治子宮虛冷不孕
 治胎前產後各症
 治產後惡露不盡
 治產後血暈不醒
 治產後腹痛不止
 治產後諸症

此丸專治婦科等症如孕婦疑有胎毒者至三五服無不平安切勿
 不期或口平日常服食之至三五服無不平安切勿
 藥准 商標別人不得冒效 福建林萃春製

宣統二年二月初二日

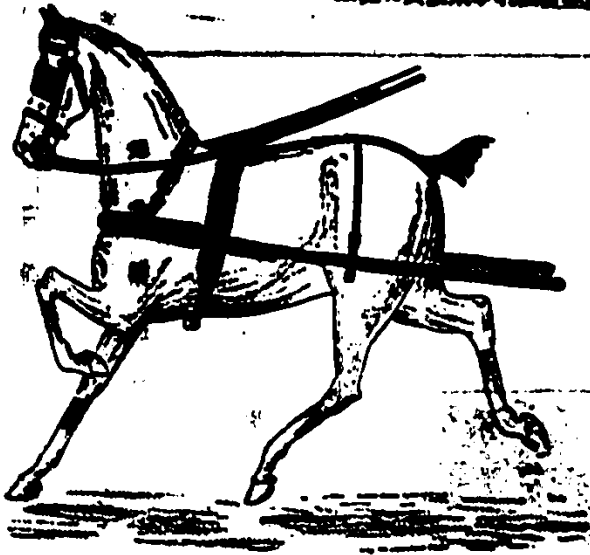
丸經調經老日故授師師牙之牌正親單都身自得方此

JOHN LITTLE & Co., Limited.

公 司 總 公 直 街 畢 街

保 備 有 買 便 來 事 孔 辦 理 且 甚 買 客 貴

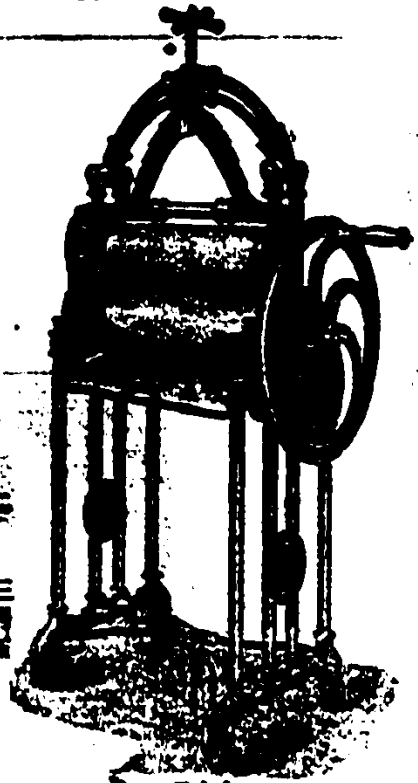
第 一 千 九 百 零 八 號



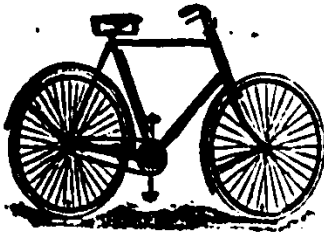
元十四
半元六十四
元十六

元五十三
半元三十四
元五十五

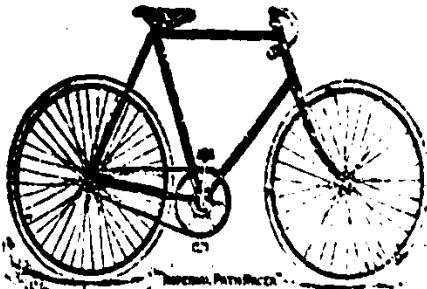
半元二十三
元十四
元十五



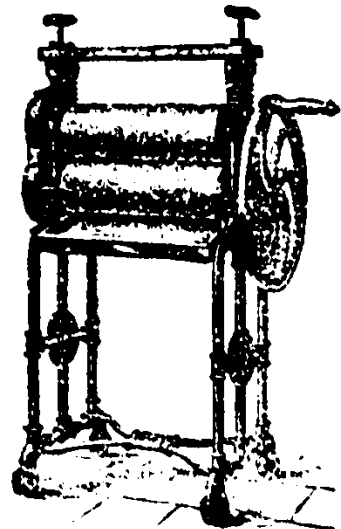
元七十三
元十三



元十七 元十六



元十七 元十六



元十三

THE EAST ASIATIC Coy. Limited.

售發物貨式各

本公司發售丹麥國上品煉乳
乳乃是哥羅華標每箱四十八
罐價銀六元厚皮雷買牛乳膏



四十八罐每罐一磅價銀七圓
諸君合意者請來探購 特此佈

英一千九百零九年七月七號

本公司發售上品奧加
標之屋家灰此標之灰



乃是天下第一 諸君
合意者請來探購

本公司發售凡加呂麥標之酒
此酒已在歐洲乃是頂上之



品質優甚 諸君合意者請
來探購

本公司發售及有貯在貨倉各
款暹羅米者本乃是本棧 本
棧及埋影木 諸君合意者請
來探購

東亞沙德有限公司啟

GUTHRIE & Co. Limited,

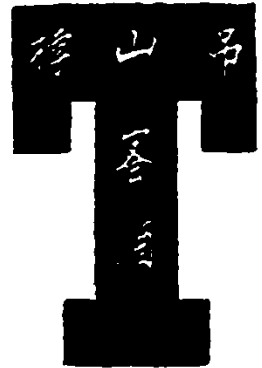
白 會 司 公 限 有 里 直 牙

埃惹勝之三品酒此標之
 酒銷流于華人各大公館
 及甚多著名商人所購飲

英一千九百零九年正月一號



新加坡牙直里有限公司謹啟

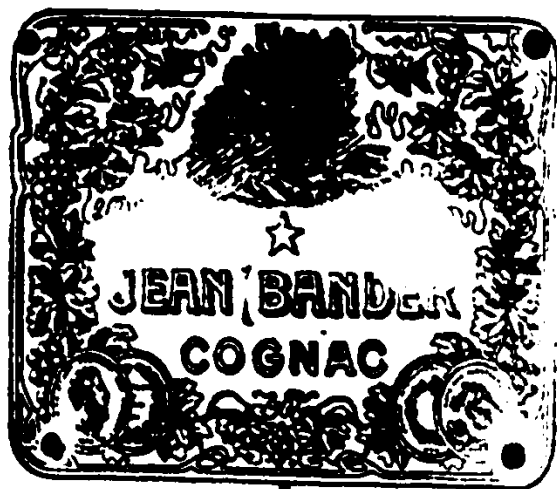


登 酒

新加坡牙直里有限公司謹白

名酒宜沽告白

啟者本行所售之名酒，其味清香，且能開胃健脾，誠為補品中之極品。凡欲購者，請認明本行商標，庶不致誤。此酒之價，公道廉宜，誠為各界人士所歡迎。



本行所售之名酒，其味清香，且能開胃健脾，誠為補品中之極品。凡欲購者，請認明本行商標，庶不致誤。此酒之價，公道廉宜，誠為各界人士所歡迎。

新嘉坡牙直里有限公司啟

白 告 名 馳 下 天 乳 牛 公 全

本廠造製牛乳歷有年所為寰球第一色白而潔味甚香
 滋養化學之新法其無上之妙品老年服之可以延年幼
 年服之可壯體強壯銷數之廣英國為最日本香港新加坡

南洋 廣東 汕頭 廈門 等處 均有 售賣 每箱 五元 五角 本廠 亦可 代辦 夫經 此中 國力 強壯 社會 林立 若服 此乳 服之 不但 身體 強壯 且可 資衛 生而

且能 滋養 精神 尤宜 幼童 服之 誠為 補品 試之 誠信 不虛 也



Milkmaid
 BRAND
Milk

See that the MILKMAID Trade Mark is on every Tin

Largest Sale in the World

CONDENSED MILK
 SWITZERLAND

TRADE MARK

西一千九百零八年三月廿七號

全公牛奶公司主人白

BUCHANAN.

葡加丹威實杞酒會供

英皇及我制軍之酌飲



酒係此酒為第壹上品

在於市上所沽威實杞

一九零九年元月八日

威實杞公司經理

BEHN MEYER & Co., Ltd. Singapore.

Sole Agents

FOR MESSRS. F. WOLFF & SOHN--KARLSRUHE.

白告司公限有也馬明

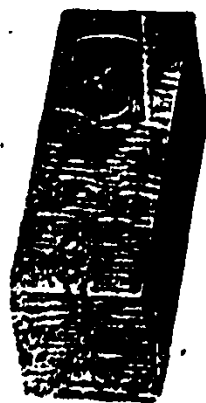
啟者特字通知茲將德國之加呂士呂地方之爾夫
烏呂及宜公司所造各種香水開列



士丹宜香水乃是上品香水其味與本坡所製士丹
宜物料相同而士丹宜共有二三款一乃士丹宜香
水一乃士丹宜片一乃士丹宜露文



尼版亞拿香水乃是上品及甚闊奇味之
香水此香水在于各埠人均稱為上品之
物



山打比兒尼
香水乃是本
公司所製其
味實屬上品
奇香

上各類以香水分裝大樽小樽均裝在于
本坡各店均有發售 爾君欲購者請到
爾價最為便宜此佈

大英一千九百零八年五月十三號

新加坡代理人明馬也有限公司謹啟

利直南有限公司告白

本公司所沽之正命鐘標久已通行已蒙諸君所共鑒不意此洲清波海處奸商志圖射利致魚目混珠不分失心如 諸君有欲以
飲此等酒者務宜察其大本公司不特不將此中辨別佈眾通知免受假徒之誤此不但本公司之益亦諸君同受之益也敢請所
垂察實有

價廉物美

本公司正

金鐘標其

價廉物美

本公司之

款式少有

不慎受害

甚深固本

為國所始

之正命鐘

標不特工

本係戶系

上質原料

或以故會

飲此酒者

雖知其意

益甚顯者

則能健食

習酒之氣

味同神

新嘉坡五坡呼公公司
專辦各項美酒
此酒之味
中外馳名



嘉怒鈕公司

飲大其姑其所故之價比之本公司更廉本公司所運到正命鐘標其價明較已既計其凡有假冒此標者本公司定向公堂控究
決不寬恕有欲購本公司正命鐘標者務必認明加印印金鐘標所標者本公司正命鐘標有所辨認公標茲將標印三式附刊
報中以便諸君認明此佈 閱 大英一千九百零七年二月二十號 利直南有限公司 謹啟

牙直里告白

此種鐵
板天下
各國均
已通用
能助灰
土而便
之更堅
以此而
和灰土
則省甚

逐塊之鐵
板可供鋪
地鋪牆及
上蓋并作
各項之用

以下所列各處皆有鋪

此種鐵板

新加坡之大會堂

有最大酒店

自來水池

吉隆坡之渣打銀行

檳榔之法國銀行

檳城之滙豐銀行

總慶國之參政司署及

二百餘字均用此種鐵

板本公司貯在倉中甚

多 諸君有欲詢問詳

情者本公司深願詳為

告新特此佈 聞

本坡各日一各貨的確行情

叻幣	賣出 七十五元八角七五	叻幣	賣出 十三元五角
○實叻銀	賣出 二十六元	○安汶丁香	出價 三十五元
山口洋	出價 二十六元五角	○安汶丁香花	出價 六十七元
三發	無賣出 二十六元五角	○安汶丁香花	出價 七十三元
勿里洞	無賣出	○安汶丁香花	出價 七十三元
文島	賣出 二十六元七角半	○安汶丁香花	出價 七十三元
厚內	無賣出	○安汶丁香花	出價 七十三元
○叻什貨	賣出 十一元八角	○安汶丁香花	出價 七十三元
廣六甲	賣出 十一元九角半	○安汶丁香花	出價 七十三元
廣三號	無賣出	○安汶丁香花	出價 七十三元
四角一號	賣出 十四元八角	○安汶丁香花	出價 七十三元
廣二號	賣出 十四元三角七五	○安汶丁香花	出價 七十三元
爪哇一號	賣出 十四元九角	○安汶丁香花	出價 七十三元
叻一號	無賣出	○安汶丁香花	出價 七十三元
叻二號	無賣出	○安汶丁香花	出價 七十三元
下等(冬粉)	賣出 三元八角	○安汶丁香花	出價 七十三元
實叻銀一號	賣出 三元九角半	○安汶丁香花	出價 七十三元

○檳榔	廣六甲上中明殼 賣出 八元	巨港紅粉	無賣出
廣六甲中明殼	又 六元七角五分	勿里洞	無賣出
廣六甲上小明殼	賣出 七元八角七五	勿里洞吧加	無賣出
廣六甲小	又 六元七角五分	高旺即合	無賣出
上幼五	賣出 八元一角二分	關新馬(舞有)	無賣出
廣六甲幼五	又 六元三角半	關新馬(三指)	無賣出
檳城中明殼	無賣出	結實(塞牙)	無賣出
檳城小明殼	又 二十七元二角半	坤甸(塞牙)老	無賣出
峇厘老	出價 二十九元五角	實叻(長)	無賣出
○坤甸	賣出 十元零六角半	○無(圓)	無賣出
坤甸	無賣出	○塞土油	無賣出
坤甸	無賣出	日標	無賣出
坤甸	無賣出	大標	無賣出
坤甸	無賣出		

匯票行情	即日行情
足金 每兩 六十四元六角	廣一號白米 每石 八十三元
金所 每兩 八元五角七分	廣二號白米 每石 六十六元
廣一號 一百元兌 一百七十五元二角	廣三號白米 每石 六十七元五角
廣二號 一百元兌 一百四十二元	廣四號白米 每石 五十七元
廣三號 一百元兌 一百四十二元	廣五號白米 每石 五十七元
廣四號 一百元兌 一百四十二元	廣六號白米 每石 五十七元
廣五號 一百元兌 一百四十二元	廣七號白米 每石 五十七元
廣六號 一百元兌 一百四十二元	廣八號白米 每石 五十七元
廣七號 一百元兌 一百四十二元	廣九號白米 每石 五十七元
廣八號 一百元兌 一百四十二元	廣十號白米 每石 五十七元
廣九號 一百元兌 一百四十二元	廣十一號白米 每石 五十七元
廣十號 一百元兌 一百四十二元	廣十二號白米 每石 五十七元
廣十一號 一百元兌 一百四十二元	廣十三號白米 每石 五十七元
廣十二號 一百元兌 一百四十二元	廣十四號白米 每石 五十七元
廣十三號 一百元兌 一百四十二元	廣十五號白米 每石 五十七元
廣十四號 一百元兌 一百四十二元	廣十六號白米 每石 五十七元
廣十五號 一百元兌 一百四十二元	廣十七號白米 每石 五十七元
廣十六號 一百元兌 一百四十二元	廣十八號白米 每石 五十七元
廣十七號 一百元兌 一百四十二元	廣十九號白米 每石 五十七元
廣十八號 一百元兌 一百四十二元	廣二十號白米 每石 五十七元
廣十九號 一百元兌 一百四十二元	廣二十一號白米 每石 五十七元
廣二十號 一百元兌 一百四十二元	廣二十二號白米 每石 五十七元
廣二十一號 一百元兌 一百四十二元	廣二十三號白米 每石 五十七元
廣二十二號 一百元兌 一百四十二元	廣二十四號白米 每石 五十七元
廣二十三號 一百元兌 一百四十二元	廣二十五號白米 每石 五十七元
廣二十四號 一百元兌 一百四十二元	廣二十六號白米 每石 五十七元
廣二十五號 一百元兌 一百四十二元	廣二十七號白米 每石 五十七元
廣二十六號 一百元兌 一百四十二元	廣二十八號白米 每石 五十七元
廣二十七號 一百元兌 一百四十二元	廣二十九號白米 每石 五十七元
廣二十八號 一百元兌 一百四十二元	廣三十號白米 每石 五十七元
廣二十九號 一百元兌 一百四十二元	廣三十一號白米 每石 五十七元
廣三十號 一百元兌 一百四十二元	廣三十二號白米 每石 五十七元
廣三十一號 一百元兌 一百四十二元	廣三十三號白米 每石 五十七元
廣三十二號 一百元兌 一百四十二元	廣三十四號白米 每石 五十七元
廣三十三號 一百元兌 一百四十二元	廣三十五號白米 每石 五十七元
廣三十四號 一百元兌 一百四十二元	廣三十六號白米 每石 五十七元
廣三十五號 一百元兌 一百四十二元	廣三十七號白米 每石 五十七元
廣三十六號 一百元兌 一百四十二元	廣三十八號白米 每石 五十七元
廣三十七號 一百元兌 一百四十二元	廣三十九號白米 每石 五十七元
廣三十八號 一百元兌 一百四十二元	廣四十號白米 每石 五十七元
廣三十九號 一百元兌 一百四十二元	廣四十一號白米 每石 五十七元
廣四十號 一百元兌 一百四十二元	廣四十二號白米 每石 五十七元
廣四十一號 一百元兌 一百四十二元	廣四十三號白米 每石 五十七元
廣四十二號 一百元兌 一百四十二元	廣四十四號白米 每石 五十七元
廣四十三號 一百元兌 一百四十二元	廣四十五號白米 每石 五十七元
廣四十四號 一百元兌 一百四十二元	廣四十六號白米 每石 五十七元
廣四十五號 一百元兌 一百四十二元	廣四十七號白米 每石 五十七元
廣四十六號 一百元兌 一百四十二元	廣四十八號白米 每石 五十七元
廣四十七號 一百元兌 一百四十二元	廣四十九號白米 每石 五十七元
廣四十八號 一百元兌 一百四十二元	廣五十號白米 每石 五十七元
廣四十九號 一百元兌 一百四十二元	廣五十一號白米 每石 五十七元
廣五十號 一百元兌 一百四十二元	廣五十二號白米 每石 五十七元
廣五十一號 一百元兌 一百四十二元	廣五十三號白米 每石 五十七元
廣五十二號 一百元兌 一百四十二元	廣五十四號白米 每石 五十七元
廣五十三號 一百元兌 一百四十二元	廣五十五號白米 每石 五十七元
廣五十四號 一百元兌 一百四十二元	廣五十六號白米 每石 五十七元
廣五十五號 一百元兌 一百四十二元	廣五十七號白米 每石 五十七元
廣五十六號 一百元兌 一百四十二元	廣五十八號白米 每石 五十七元
廣五十七號 一百元兌 一百四十二元	廣五十九號白米 每石 五十七元
廣五十八號 一百元兌 一百四十二元	廣六十號白米 每石 五十七元
廣五十九號 一百元兌 一百四十二元	廣六十一號白米 每石 五十七元
廣六十號 一百元兌 一百四十二元	廣六十二號白米 每石 五十七元
廣六十一號 一百元兌 一百四十二元	廣六十三號白米 每石 五十七元
廣六十二號 一百元兌 一百四十二元	廣六十四號白米 每石 五十七元
廣六十三號 一百元兌 一百四十二元	廣六十五號白米 每石 五十七元
廣六十四號 一百元兌 一百四十二元	廣六十六號白米 每石 五十七元
廣六十五號 一百元兌 一百四十二元	廣六十七號白米 每石 五十七元
廣六十六號 一百元兌 一百四十二元	廣六十八號白米 每石 五十七元
廣六十七號 一百元兌 一百四十二元	廣六十九號白米 每石 五十七元
廣六十八號 一百元兌 一百四十二元	廣七十號白米 每石 五十七元
廣六十九號 一百元兌 一百四十二元	廣七十一號白米 每石 五十七元
廣七十號 一百元兌 一百四十二元	廣七十二號白米 每石 五十七元
廣七十一號 一百元兌 一百四十二元	廣七十三號白米 每石 五十七元
廣七十二號 一百元兌 一百四十二元	廣七十四號白米 每石 五十七元
廣七十三號 一百元兌 一百四十二元	廣七十五號白米 每石 五十七元
廣七十四號 一百元兌 一百四十二元	廣七十六號白米 每石 五十七元
廣七十五號 一百元兌 一百四十二元	廣七十七號白米 每石 五十七元
廣七十六號 一百元兌 一百四十二元	廣七十八號白米 每石 五十七元
廣七十七號 一百元兌 一百四十二元	廣七十九號白米 每石 五十七元
廣七十八號 一百元兌 一百四十二元	廣八十號白米 每石 五十七元
廣七十九號 一百元兌 一百四十二元	廣八十一號白米 每石 五十七元
廣八十號 一百元兌 一百四十二元	廣八十二號白米 每石 五十七元
廣八十一號 一百元兌 一百四十二元	廣八十三號白米 每石 五十七元
廣八十二號 一百元兌 一百四十二元	廣八十四號白米 每石 五十七元
廣八十三號 一百元兌 一百四十二元	廣八十五號白米 每石 五十七元
廣八十四號 一百元兌 一百四十二元	廣八十六號白米 每石 五十七元
廣八十五號 一百元兌 一百四十二元	廣八十七號白米 每石 五十七元
廣八十六號 一百元兌 一百四十二元	廣八十八號白米 每石 五十七元
廣八十七號 一百元兌 一百四十二元	廣八十九號白米 每石 五十七元
廣八十八號 一百元兌 一百四十二元	廣九十號白米 每石 五十七元
廣八十九號 一百元兌 一百四十二元	廣九十一號白米 每石 五十七元
廣九十號 一百元兌 一百四十二元	廣九十二號白米 每石 五十七元
廣九十一號 一百元兌 一百四十二元	廣九十三號白米 每石 五十七元
廣九十二號 一百元兌 一百四十二元	廣九十四號白米 每石 五十七元
廣九十三號 一百元兌 一百四十二元	廣九十五號白米 每石 五十七元
廣九十四號 一百元兌 一百四十二元	廣九十六號白米 每石 五十七元
廣九十五號 一百元兌 一百四十二元	廣九十七號白米 每石 五十七元
廣九十六號 一百元兌 一百四十二元	廣九十八號白米 每石 五十七元
廣九十七號 一百元兌 一百四十二元	廣九十九號白米 每石 五十七元
廣九十八號 一百元兌 一百四十二元	廣一百號白米 每石 五十七元

宣統二年四月三十日助報館刊

各埠輪船入口

由汕頭	由香港	由加爾各答	由檳榔嶼	由仰光	由安南	由暹羅	由廣東	由福建	由浙江	由江蘇	由山東	由直隸	由河南	由湖北	由湖南	由江西	由安徽	由江陰	由揚州	由蘇州	由杭州	由寧波	由溫州	由福州	由廈門	由廣州	由汕頭
約十九日到	約十六日到	約十五日到	約十五日到	約十五日到	約十五日到	約十四日到	約十四日到	約十四日到	約十四日到	約十四日到	約十四日到	約十四日到	約十四日到	約十四日到	約十四日到	約十四日到	約十四日到	約十四日到	約十四日到	約十四日到	約十四日到	約十四日到	約十四日到	約十四日到	約十四日到	約十四日到	約十四日到
德和	金和	金和	金和	金和	金和	金和	金和	金和	金和	金和	金和	金和	金和	金和	金和	金和	金和	金和	金和	金和	金和	金和	金和	金和	金和	金和	金和

輪船開行

往汕頭	往香港	往加爾各答	往檳榔嶼	往仰光	往安南	往暹羅	往廣東	往福建	往浙江	往江蘇	往山東	往直隸	往河南	往湖北	往湖南	往江西	往安徽	往江陰	往揚州	往蘇州	往杭州	往寧波	往溫州	往福州	往廈門	往廣州	往汕頭	
十五日	十五日	十五日	十五日	十五日	十五日	十五日	十五日	十五日	十五日	十五日	十五日	十五日	十五日	十五日	十五日	十五日	十五日	十五日	十五日	十五日	十五日	十五日	十五日	十五日	十五日	十五日	十五日	十五日
下午三點	下午三點	下午三點	下午三點	下午三點	下午三點	下午三點	下午三點	下午三點	下午三點	下午三點	下午三點	下午三點	下午三點	下午三點	下午三點	下午三點	下午三點	下午三點	下午三點	下午三點	下午三點	下午三點	下午三點	下午三點	下午三點	下午三點	下午三點	下午三點

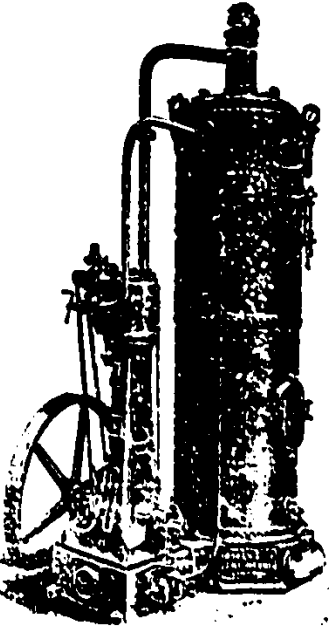
(HU-KOR-KU)



始創盧詩如去風虎骨膏
 此膏專治風濕骨痛手足不遂及偏風癱瘓等症...
 凡患此症者每日可擦兩三次...
 一凡患此症者每日可擦兩三次...
 一凡患此症者每日可擦兩三次...

本棧代售處
 大馬路中法大藥房
外埠發行所
 檳榔嶼廣生堂藥房
 仰光廣生堂藥房
 暹羅廣生堂藥房
 廣東廣生堂藥房
 福建廣生堂藥房
 浙江廣生堂藥房
 江蘇廣生堂藥房
 山東廣生堂藥房
 直隸廣生堂藥房
 河南廣生堂藥房
 湖北廣生堂藥房
 湖南廣生堂藥房
 江西廣生堂藥房
 安徽廣生堂藥房
 江陰廣生堂藥房
 揚州廣生堂藥房
 蘇州廣生堂藥房
 杭州廣生堂藥房
 寧波廣生堂藥房
 溫州廣生堂藥房
 福州廣生堂藥房
 廈門廣生堂藥房
 廣州廣生堂藥房
 汕頭廣生堂藥房

HOWARTH ERSKINE LIMITED.



本公司乃是建造土木及機器之工程師...
 專辦各項工程...
 凡有欲委任者請到本公司面議...
 宣統元年五月廿九日
 夏活士堅有限公司啟

本公司乃是建造土木及機器之工程師...
 專辦各項工程...
 凡有欲委任者請到本公司面議...
 宣統元年五月廿九日
 夏活士堅有限公司啟