

大清宣統二年

本報新開... 凡欲閱者... 均可向本館... 或向各埠分館... 函購亦可... 每份取銀... 全年取銀... 半年取銀... 閱者須預先... 寄費在內... 本館不取...

第八千四百三十七號

叻報

(號一十牌門力得賃勞哥在館本)

庚戌三月廿六日

Printed and Published for the Proprietor by... 四拜禮號五月五年十一百九千一英大... No. 30, Cross Street, Singapore.

長沙地變懷會

既矣哀哉。人何不辜而生為...

國之民。又何不幸而生於今日...

之世也。國家之設。所以分...

為民司牧也。非伊其體於民上...

。以縱其流。而棄天地之性...

。今之有可。其對於吾民者...

。豈安有絲毫關切之意也哉...

。僅天札也。酌之。游惰失業...

。警之與救。茫然不知為...

事也。且其體不知救警而已...

。更設為種種苛法。以刺...

。而受迫之。益發者。所以...

百下。心。不敢一登者。蓋其...

之不深。而毒之不至。人...

不樂生而惡死。苟生路有一...

之未絕。未嘗不思忍之須臾...

為上者。苟不思其故。而...

。計力之能大長民志。更...

。既酷烈之手段以施之。於...

民之生路絕而大亂起矣...

。曰。夫民今而後得履之...

子日。民不畏死。奈何以...

之。春秋傳曰。桀亡者。...

亡也。以天時人事卜之...

之期。殆不遠矣。夫...

典治安之。其起旋旋...

以為偶然所致。不其注意...

。慮入者以來。才六十日...

武裝變矣。衆州變矣。...

矣。此猶日一隅之事。...

大吏之與政府...

。政府之電報...

。亦曰革黨...

。此特隔靴搔癢之...

。其後而處其...

。自應成以來...

。乃一意切事...

。乃一應切事...

。乃一應切事...

。乃一應切事...

。乃一應切事...

。乃一應切事...

。乃一應切事...

。乃一應切事...

。乃一應切事...

。乃一應切事...

。乃一應切事...

。乃一應切事...

。乃一應切事...

。乃一應切事...

。乃一應切事...

。乃一應切事...

。乃一應切事...

。乃一應切事...

。乃一應切事...

。乃一應切事...

。乃一應切事...

。乃一應切事...

。乃一應切事...

。乃一應切事...

。今更以湖南一省之風...

。本之狂。而停停區區防...

。之兵。皆未以其能有濟也...

。乎未經變。遂倡為革黨...

。之言。如喉風聲。作動自...

。為官吏開羅網之先聲。...

。從風者。人人皆有自危之...

。禍機所至。尚忍言哉。...

。與夫。乘其趨歸。歸於...

。也夫。今之天下。何其怙...

。之多也。

。記者比嘗有稱頌其之...

。之頻年。卒堪喘而不放...

。今則若便在此。不吐不快...

。上傅政府。下觸清。...

。所不厭也。其事雖何日。...

。延至下罪已之。牛...

。以三十年內。不復舉行...

。舉所謂紳兵理財諸大政。...

。舉所謂紳兵理財諸大政。...

。舉所謂紳兵理財諸大政。...

。舉所謂紳兵理財諸大政。...

。舉所謂紳兵理財諸大政。...

。舉所謂紳兵理財諸大政。...

。舉所謂紳兵理財諸大政。...

。舉所謂紳兵理財諸大政。...

。舉所謂紳兵理財諸大政。...

。舉所謂紳兵理財諸大政。...

。舉所謂紳兵理財諸大政。...

。舉所謂紳兵理財諸大政。...

本館專電

○檳城專電 日昨下午本館接得檳城通信員發來專電云得第...

○吉隆專電 日昨下午本館接得吉隆通信員發來專電云勃蘭...

本館譯電

○樹乳收成專電 本坡實得力太晤士西報接廿四日吉隆發...

盡將亞美年風氣擊散民間傷感土兵死傷一百人風氣死傷四百...

○英外務部之甘肅電音 二十四日英京勞打發來電音云英因外...

選電

○要電彙錄 三月十七日港報接北京專電云御史胡思敬奏...

○十八日接北京專電云政府擬將大員奏請將高壽齡...

○十九日接北京專電云兩院民選案物致外人向宋去項損失...

○又電云各省省長定於身監禁之...

京專

○禁賭法 現度支部以現在各省土價飛漲銀行莊之廢所...

行各衙門備具結帳單一
星由出使各國大臣若入備者
倘照由本部若行該大臣倘具
結帳單一既領執照如有遺失
等情備其取具保結並呈明情由
請領一既領執照倘復呈請出
領須將所領執照呈繳其執照未
領領者不許作為出領一既
領執照有在京各衙門及出使各
國大臣呈請出領者其執照由各
該衙門各部核備一既領有執
照加款改款他省者照本國人者
倘領執照不必另行領照及執照
一凡入領執照除由本部註銷
並各行該省外入領執照人須將
所領執照呈繳于該管地方官立
案一領照執照無論京外各衙
門均不准向入領執照人領執照
者

○滿洲新軍 胡侍御呈送封摺
一件大費周現在各軍官軍隊太
後配律不嚴往往因小事端釀成
巨變幸地地從事刑刑刑以軍事
前既無防範事後復可致功非所
官倘能軍部會同軍部處妥籌辦
法或各省新軍切實整頓俟在
國軍則將來新軍成立日多恐
變之來更未可測期此摺中未
發不知何意

行省

○國民軍道 江陸軍部四十八
大編去歲因要河均派同時重

通國路局居民運籌神境者有兩
五萬人稱十二號神靈顯靈之
通野設法扶持在玉河坪一帶搭
新舊棚棚蔽風雨不料棚棚局一
陣水水倒覆買米穀一時價昂奇
昂浸浸乎有斗米千錢之勢奸商
巨賈又復居奇資惠及人分毫無
有後及以青黃算計每名按日一
升小兒減半年底風寒交齊寒氣
撲人因食冷冷水過多死者約五
千餘人現在飢民成十累萬食而
難嚼而食難調租車一東安然高
臥處車運之地冷無上攻於是出
天花而死者有三四千人連海軍
而噴命者有一二千人目下領取
贖和日凡五六十具慘慘矣
○葬妖心妖 新九興邊門外
張姓石灰行日前拆掉青地四種
出一物略具人形其度等於十三
四歲之童子權之重八十餘斤說
經藥店認爲何首烏藥地物已具
人形若於現時生機而食其腦當
可延壽

○力士打棍 中國大力士雷元
甲日前在上海領國設比武
富有東海趙某甚勇力奮鬥只
久趙某忽爲雷元推下雷元而趙
某要提雷元雷元之下要提者
已散呼拍掌去趙某甚勇行上臺
運用腕力向雷元擊其胸其胸因
者再於然復提趙某扶於腰間場
力按倒推下趙某論者謂雷元能
得勝利者在於趙某偉大之故

○求學及學 初三日湘路代表
以楊廣在漢口英租界一碼頭
水電公司內因同學牛數十人前
往搜查楊廣不查見該公司能
辦以地與英界恐恐交涉函請英
捕房保護正及捕房多人押送楊
廣回同學生等放力勸其或押解
回國或另開裁判乃行未數步楊
度心虛疑有變故遂停步不前學
牛等無法催促竟同歸英捕房矣
○置有不曉 鄂省有某軍某
則史與內督素有世戚之誼因久
無進安特往而未前誠誠苦况瑤
督不待其到事即帶領笑語之曰
現在楚事非運動無效若汝舉動
似不曉運動術快去學學來刻官
場中人傳道此數語殆遇其有同
實見而亦以運動如何四字相嘲
者

○重慶痘症 重慶卷初除寒小
兒見有天花痘症險惡異常又加
以醫者少見十歲六七近日痘
馬費則稍可補救

本埠

○禁禁防疫 昨午本校國家憲
報轉報云網略當重慶流行來船如
例禁港船

○樹乳豐收 茲將西本年四月
份各公司所收樹乳之重數分列
如下 武吉連年三千磅 巴壬
三千三百磅 亞衣勃四千零六
萬零五百磅 華島旗三千零

零三磅 蘇麻坡巴亞五千三百
磅 甘武麻六千二百九十三磅
又得錫板四千五百二十一磅
命施二千零四十三磅 亞歷
牙二千四百磅

○轉牛路說 華於其子其
美芝律門牌六百十二號合開日
閱因私服洋藥染毒致因命命道
至被人發覺赴醫院中醫治絕
傷哉

○劫騙逃 劫騙者止
四號某店東華人陳某○譯有
以銀票銀元共計七百元道其逃
記陳仲希○譯言○其往其銀行
歸入存款項下道彼歸其仍將各
有款銀行之入單據交出閱數
日彼謂其行內官當被其盜去款
查明彼以二百元入行存款
中私取五百元逃故逃去其食家
究云云此中現在警署偵訪中

○自焚死路 念三日下午兩點
餘鐘某電報車駛至牙低道上井
未停檢不許搭客中有一年約三
十歲之華人不在檢檢由車踏下
當即仆地腦裂由昇昇昇精精送
館轉送陳篤生醫院入夜遂亡此
等自斃身命之人可謂之自尋死
路人其形此車取哉

○是否偷米 閩人鄭合黃添以
駕駛大船船衣業被控竊劫米
店之米一包公船政司拘捕逮於
案今日三堂候訊

命案分明

○十二日刊登無故殺我之慘劇一則係因十一日連於下力山打之閩人黃田等...

承頂聲明

○啟者東陵巴口門牌五十五號源安號...

告白

承頂聲明 ○啟者東陵巴口門牌五十五號源安號...

告白

承頂聲明 ○啟者東陵巴口門牌五十五號源安號...

DIETHELM & Co., Ltd. Sole Agents SINGAPORE

Little's Oriental Balm I say emphatically.

精醫風症之良藥

醫骨之病此乃最難之症千得此病已歷五年...

老正庄 紙烟包



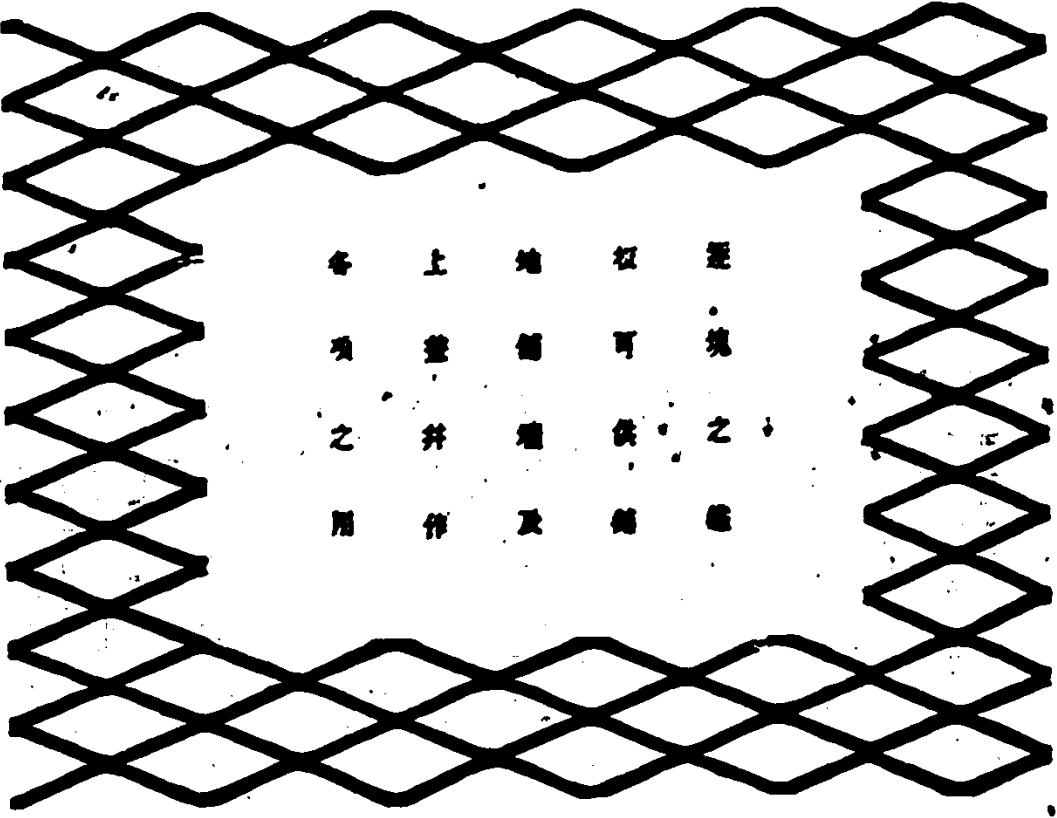
一千九百一十一年元月二十號

承頂聲明

○啟者叻坡甘明實得力門牌一號承頂...

牙 直 里 告 白

此種鐵板天下各國均已通用能助灰土而使之更堅以此而和灰土則省甚



逐塊之鐵板可供鋪地鋪牆及上蓋井作各項之用

以下所列各處皆有鋪

鋪此種鐵板

新嘉坡之大會堂

有最大酒店

自來水池

吉隆坡之渣打銀行

檳城之法國銀行

檳城之滙豐銀行

總督府之參政司署及

二百多洋字均用此種鐵

板本公司貯在倉中甚

多 諸君有欲詢問詳

情者本公司深願詳為

告辭特此佈 聞

牙直里有限公司謹啟

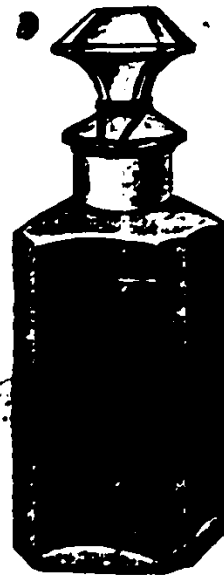
BEHN MEYER & Co., Ltd. Singapore.

Sole Agents

FOR MESSRS. F. WOLFF & SOHN--KARLSRUHE.

白告司公限有也馬明

啟者特字通知茲將德國之加呂士魯地方之爾夫
烏呂及宜公司所造各潤香水開列



士丹宜香水乃是上品香水其味與本坡所製士丹
宜物料相同而士丹宜共有二三款一乃士丹宜香
水一乃士丹宜片一乃士丹宜露文



尼羅亞拿香水乃是上品及甚潤香之
香水此香水在于各埠人均讚賞上品之



山打尼兒尼
香水乃是本
公司所製其
味甚潤上品
香

上各潤香水分裝大樽小樽樽款在于
本坡各店均有發售 倘有採購幸勿誤

購價甚廉此佈

大英一千九百零八年五月十三號

新加坡代理人明馬也有限公司謹啟

McAlister & Co., Limited.

白 告 司 公 限 有 打 士 里 加 麥

啟者本公司特字通佈 諸君知悉本公司之寫字樓設
在雪蘭莪律發沽樹乳園所用各項機器此等機器時常
預備而各大樹乳園均有向本公司採辦機器

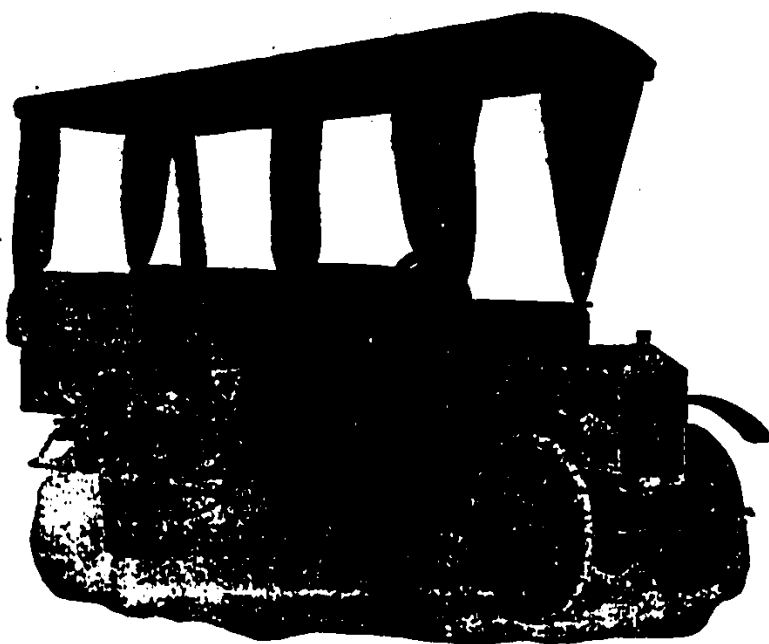


圖 車 打 康 客 載

本公司發售右列圖式之載客康打車現在四州府之項
電報線有用此車三輛 諸君欲知各機之價值請到
本公司內面詢便悉此佈

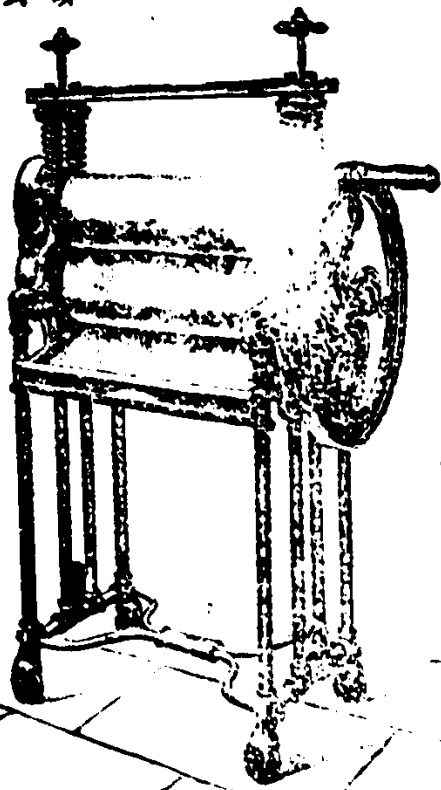


圖 車 乳 樹



圖 器 乳 樹 取 採



圖 鐵 釘

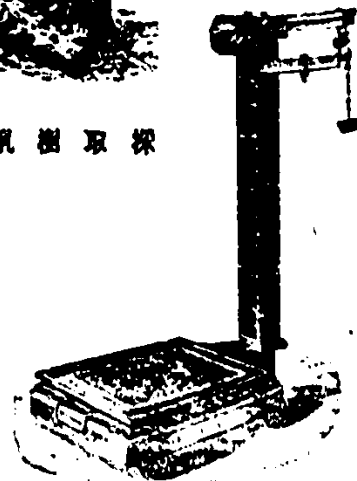


圖 磅

英一千九百一十年二月四號

麥加里士打有限公司謹啟

THE EAST ASIATIC Coy. Limited.

售 賣 物 貨 式 各

本公司發沽丹麥國上品煉乳
乳乃是丹國最精製每箱四十八
罐價銀六元厚皮雷買牛乳者請



四十八罐每罐一磅價銀七圓
諸君合意者請來探購 特此佈

一千九百零九年七月七號

本公司發沽上品奧加
標之祖家灰此標之灰



乃是天下第一 諸君
合意者請來探購

本公司發沽尼加呂琴標之樹
標此酒已獲顯明乃是頂上之



品質最甚廉 諸君合意者請
來探購

本公司發沽及有貯在貨倉各
款暹羅木乃是木柱 木
板及坤影木 諸君合意者請
來探購

依亞沙德有限公司啟

始與夜慘 ○近日南雄始與縣屬因天時亢旱瘟疫發生該處居民往往飲食如常忽然暴死者已有千數電請東手

說苑

千涉省報 ○查督自禁港中華文報報地口後現已次第干涉省中各報因事報居首命了結兩報報次之○聞因小波長門領一段○現時報報又擬干涉 國事知實款事向未了債兩報報兩罰二百金昨已具遞完案幸矣哉

運動法略說

運動法者、社會學中最重要之專門科學也、亦科學中最古之學也、此學在中國最稱發達、上流社會、最稱此種學問、中流社會、亦人人各有心得、即下流社會、亦有普通知識、鄙人淺陋不學、聞道已晚、然耳瑣目繁、頗能稍知大概、請思書之、第一運動之性質大致有四、(一)運動者普通法、非特別法、(二)運動者隨地法、非命令法、(三)運動者私法、非公法、(四)運動者習慣法、非制定法、第二運動之要點有七、(一)金錢之必要、(二)體質之能力、(三)呼吸之互通、(四)心脈之捷、(五)忍耐、(六)俯仰必和隨人、(七)聯絡此又有三、(一)拜義父、(二)拜門、(三)拜把子、以上七要點、苟缺其一、則運動必不能完全、第三運動之手段有三、(一)恭維長者、迎合意旨、(二)排擠同輩、鄙人於不知不覺、(三)舉動秘密、令人不測、愛者不奪人後、第四運動之類別、亦分爲三、(一)由普通運動、與團體運動、(二)由派之運動、與新派之運動、(三)以金錢運動、與以他種媒介物運動、要之運動法之範圍至廣、其中所包、含有禮學、職業學、戲學、相公學、館子學、皆列有專科、爲運動法中最重要之部分、運動法之勢力極大、能普及於全國、凡治此學者、其應用之目的有二、曰升官、曰發財、吾謂爲下一定義曰運動法者、個人以最少之勞費、求得充最多之欲望之法也略說運動法見、乃自今日、中國運動學之專門家、不一而足、

彼處先生於此學、待研究有素、熟往來熟、且實行試驗、既事實發矣、故教生小子、末學執德、乃爲此屬報報之益哉、以爲運動學不過如是、嗚呼、抑何其不自量也、

叢談

賣肉其德 七續稿 ○《相贈錄、臘甲日、今正自到兒門、食食居院、並無想會、且謝於女紅、終日十者抄抄、亦能利利通通、以爲養珠之助、可以自食其力而有餘、無煩兄之內顧、是令正有益於兄、非有損於兄也、特以兄嗜而加食、不惟不損也、且富地他所有、以供其性、致令其迫於無奈、乃往習休其家耳、若兄及早回國、必不久則家開業、豈非不遺情誼、與兄決裂也、今其來而所云、事雖作與、然總否全由兄意、豈其有未多難解之語可知矣、愚等以兄可謂情誼一而、都是叔丈、其言最爲自新、誓不再販迷途、願努力爲操拔、代覓工作、嗣後安分營生、無專命奉陪、日與必到學海而海闊長者云云、則其善圖良圖、必不敢將令正再離、且必有以位置兄矣、其言少易、有賢者語、百金之用、不過一時、賢養之福、及於孫子、兩相比較、孰爲重而孰爲輕乎、世間之惡養實以錢者、不知凡幾、今兄爲嗜而故、而忍事賢養其、必勝昔日之憂、兄思之、勿見利而忘義可耳、愚昧之火、不知兄以爲何如、甲與友及親朋之言、便而無益、任爾惡言香燭、付之與、翌日、即東裝涉海、女叔父見甲涉、知其不可與有、實屬一番、乃看其某乙到宅、面交銀金百元與他、未完 續

牛化生孩之怪聞 ○平和縣橋埔埔埔某夫去年年中現爲購回牛化不多時即能生子每歲之牛均合、相與夫家教小康皆牛之力也本年二月正當牛化之子期、夕忽聞孩啼之聲農人驚告其妻曰此化產也孕如此當胡爲乎夫能繼而問其妻係何處生牛中與妻持獨視之則嗚嗚者然人形牛夫妻備得、等趨視之果見孩孩目不能開四肢之骨爪均缺其并有兩牛亦不乳之農人翌日即將孩孩置成家者現已數月未聞孩孩能否否活使使明明登、寺僧把子 ○新天竺臨州人少從軍既受苦難難難登出家日前由西而來泉住錫於坊南潘堂官無何妻於因時某氏女爲妻是軍之往南安延福寺爲住持天竺持持有少林寺真傳故山下人常主

寺中前夜學聖節正月下旬其妻實在寺中生子昨天生福福體學
徒作母每會一時殿中鐘聲聲勢中嗚嗚聲席上朝學聖聖聖致令清
淨地化作熱鬧矣

好地者聖 ○興化鄉之東關外近下嶼嶼灶鄉陳某之妻朱
氏年已四旬有餘同嶼嶼花水性寬與族同某甲通姦被陳偵知某
日陳僱託往平海嶼嶼甲以為陳不在家又復重尋尋約入夜陳某
挾刀在身并刺乘子弟兵在外驚助陳某先自持刀闖入臥房適兩人
正在夢中均被陳某刺死遂將兩首割下以石灰燒成灰尸深加埋流
腐陳某似此殘毒亦云勇哉世之好地者當其鑒焉

博覽員之笑柄 ○前城內雷山上建一文昌宮從前雷人名
士韓某不絕近年來迷信者少曾之官殿燒燬今則漸次破壞有好事
者出而募捐修葺日曾有一肉治事員某某甲到官向廟祝索銀
傳傳下年應銀金二元值願買生米某在旁脫而視之則樂捐銀金
備寫為樂捐銀金東側西至字大如碗似此自治事員願學界中之
賢疾也可發一笑

博聞

歐亦有知要誌

何漢芬譯

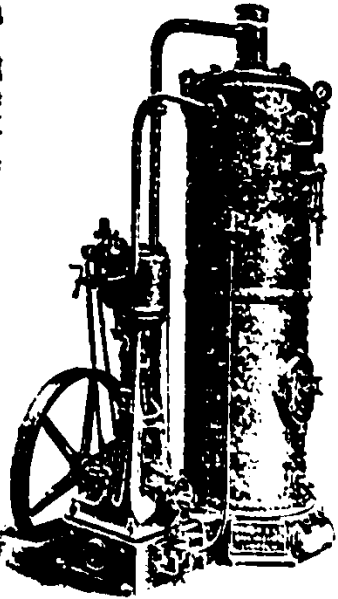
英國威士頓城有小童以曾日報為業天生賦足本不能往來販賣乃
每大以日得一與其犬並以小袋裝其其背犬即奔赴通衢賣其
其始於道見定二元價票乃購運主人主入深其其能且其物以
手撫之而示其愛犬自以為得意自後不往竟亦不候人與夫 後
於取包運入店見桌上有五元價票一張即趨而奔回而與其主
其主自覺奇異心驚疑之犬又往來幾口即趨而奔回店伴
伴俾隨後運運了細神信該犬由伴手擲去銀票細神信了不是原
票豈此則不善教其犬者也

某如戶有一馬每早大開籠自出往田間操作日復重担亦欣然
而食禾無少懈然至晚大駭後則無法可使之再作運卸戶每晨皆
依時以響鈴召之馬亦即趨歸所屬習慣或自然者非歟
千拿打某獵戶自曾一具事願願不能後子脫去網被曾股數網
欲獲狐狸一小野貓自陷于內足為獨得丹羅尼之急和獲將網鼠咬

HOWARTH ERSKINE LIMITED.

久之不能脫乃咬小貓之腿腿不能動遂得脫此等勇智所為非極
愛其子且靈智異常者斷不能出之也
其醫生曾言在國尼地方取察見一兇禽走而來時伏其足下一野貓
隨後追來彼起甚逐之野貓亦起撲之彼不暇置彈箱內急以刀相抵
卒受之兇仍不走時伏如故仰視其面若感無地者嗜兇不法弱小
獸耳亦知求人援助不亦異乎

華通水火延年人壽保險股份有限公司廣告 ○啟者本
公司向在中國上海創設有年各省大埠均有分公司專保洋面火
險人壽各險遠近相孚中外久已馳名今因華商營業極旺起見
誠恐南洋各埠不能備及是以先在英屬新嘉坡檳榔嶼仰光等處
設設分公司以冀將來推廣各埠逐漸添設就近經理用期南洋全
洲諸君惠顧之雅意特此廣告即希 公鑑
宣統二年二月廿八日
經理新嘉坡華通水火延年人壽保險總分公司經理人啟



池噴海工程 火車路 掘土各項工程能米較
船澳之貨倉各式內有出製各式大小
水之船本各式所用之油各式大小
各船之機各式所用之油各式大小
小鐵桁角鐵各式所用之油各式大小
即需有款之仔者請到本公司洽商
宣統元年五月廿九日 夏活士堅有限公司謹啟

啟者本公司乃是建造土木及機器之工師所設本公司
之總寫字樓及廠設在新嘉坡英界才律及在仰光馬
車路設立寫字樓而在于仰光 檳城 暹羅 曼谷
網略 香港 上海 羊城等處均設分枝之店本公司
所造工程乃係建築 鋼骨等項之屋宇 各式橋梁
鋼鐵 三台土等項之碼頭 燈塔 水塔 磨石
等項 噴霧 花籃等項本公司充當國家包工之役乃水

婦女占列類 ○奉天某位而商韋廉士大醫生紅色補丸之奇功 五品銜德領銜君冠三居於奉天省長春府承來函云○合
 林小字秀致年方一十五曾患血虛不調之症每屆期腹痛難忍勢
 甚八九日或十一二日方止醫治二載有餘非惟不效且因血
 毒之故轉使左肩鎖子骨外花並熱然醫治日復靈以痛之症屢經
 延醫屢服藥日漸增無能足顯痛痛醫家手幸遇長春府北大街與
 亞藥房主人王壽山先生極力薦韋廉士大醫生紅色補丸之奇功備述
 廣散其藥使畢之病及兩腕病勢大減雖足顯其功而後月餘有序
 大抵醫各病全愈今有體弱身健較之未病以前更覺強壯矣此
 合體弱症之良藥也
 韋廉士大醫生紅色補丸之功效
 韋廉士大醫生紅色補丸之功效
 韋廉士大醫生紅色補丸之功效



像之其得實蓋或高九色生大醫醫及之冠最
 也小味甜其香實效之能紅醫士韋韋特三皆



向奉之功功價廉託請醫醫醫家惠賜承二瓶試遊大減飲食漸增
 兩瓶隨處皮破出膿甚多僕小心侍奉竟得瘡平矣食睡食家惠賜承
 所感特實為韋廉士大醫生紅色補丸功力之神奇也銘感之忱永矢
 弗磨 韋廉士大醫生紅色補丸為大英著名補血製藥之聖藥其
 名已洋溢於天下文明各國醫治凡由血不潔弱或病後失調所
 起之各症其功力之神奇固非他藥所可同日語也 各處商店藥局
 凡經售西藥之處均有出售如欲近便請買或函向原藥房接洽第
 一皮昂備購 韋廉士大醫生藥局買亦可 每六樽價銀七大元
 每一樽一元二角半 實得力銀 遠近郵費一律不取

合體弱症之良藥也
 韋廉士大醫生紅色補丸之功效
 韋廉士大醫生紅色補丸之功效
 韋廉士大醫生紅色補丸之功效

本坡代售處 老馬路口萬士棧大貨號
 外埠發行所 檳榔嶼廣生堂藥房
 小坡孟嘉大藥房

(DU-KOH-KU)

始創 盧詩如監製

LU'S SPECIFIC

TRADE MARK 標商錄登

去風虎骨膏

此膏專治風濕骨痛腰痛全身不遂及偏風熱膝手足曲伸平眠不
 不超等症以及吐瀉腹痛筋骨疼痛牙痛花柳毒瘡身骨痛痛用之無
 不藥到病除打損傷皮膚未破者用之以擦傷處立可止痛止痛消
 腫傷風氣促氣逆或因水土不服致患脚氣步履維艱者用之亦最神
 效誠濟世之神藥也 一凡風濕骨痛手足曲伸全身不遂偏風熱膝
 宜早晚用此膏二錢許以手力擦
 患處擦後用棉花或呢布包好自
 然見效 一凡頭痛用此膏一錢
 許以手輕擦太陽兩處立覺安神
 止痛 一凡腰痛可用此膏二錢
 許跪間以手擦患處擦後用棉花
 包好如症重者每日可擦兩三次
 一凡寒痰喉痛咳嗽及肺病可
 用此膏以手擦于胸前及背脊處
 最為去痰順氣止咳 一凡凍瘡
 又名凍足○中國冬天嚴寒人多
 於耳上及足後發現凍瘡未破
 者可用此膏隨時輕擦之
 者前將此膏力法之立刻止癢止痛去毒惟傷口破裂者則勿用 每
 樽定價一元 小樽五角

嗎根代望即有利銀行告白

啟者本銀行創設有年茲將本行情形開列如左 本行批准共備本
 銀一百五十萬磅 取定本銀一百一十二萬五千磅 已收本銀五
 十六萬二千五百磅 儲備積項共有二十八萬五千磅 本銀行總
 寫字樓在倫敦 凡諸仕商存寄本銀行之項其一年定期者以四八
 仙半息算 六個月定期者以三八仙半息算 三個月定期者以三
 八仙算 來往短期則以二八仙按日計算凡屬本銀行應為之生
 本銀行均可承辦 諸君才願請移 玉趾臨函商便安
 大英一千九百零九年亦不里月十六號
 嗎根代有利銀行駐叻總理人兒下士嗎羅啟

德華銀行廣告

啟者特字通知本銀行大寫字樓坐落上海路各大商埠
 人則在于德京已收足資本七百五十萬兩 分枝設
 在德京 北京 神戶 橫濱 青島 天津 大坂 漢
 口 濟南府 香港 青島 威海衛 以下所列乃銀行
 及主人名字 在德京 哥尼黑芝施滿期(此乃勃魯
 德芝士德銀行)乃力申余尼士干陀宜沙呂德 德芝
 銀行 羅士勿里芝魯余 嗎里拿實年宜沙呂德 容
 花慎年及燕余士苗里 羅勿華佐華公司 奧拿呂華
 公司 在佛系弗 奄戰溫德十叙及庫 聯德羅士
 芝士丹 在威麥 惹里芝銀行 在芬連 沙呂奧庫
 威公司 在武板 嗎里士芝海波衣路及華些銀行
 在莫京之銀行 晏奄羅士叙及子 英京之榮年及士
 奧有限公司銀行 惹芝銀行之英京代理人 乃力申
 拿尼士干陀宜沙呂德 本公司在于來往定期存款每年
 利息二巴仙 若欲知長期利息來詢便悉 凡銀行各
 項生理及匯水生理皆有經營此佈

宣統元年七月廿四日

司理人魏夫基謹啟

花磚出沽

啟者特字通知行淡卑尼士舖磚廠富有各
 色及各款花磚出此磚之色澤能合購者之
 意本廠所製之磚比之本坡入口者更為上品
 諸君欲知詳細請赴德華銀行詢問當若佈
 購便悉特此佈 聞

英一千九百零九年九月九號

淡卑尼士舖磚廠謹啟

天喜堂名老牌調經丸

老舖在香港中環坭街口

正舖在羊城西關光雅里

記為圖牌老用標商准稟

天喜堂商標

若非萬全敢獨沽一味



石神馬交街 月昌記代售

九龍調經老日故授博老之自王製某都京自得方此

治一二月胎動行經或肚痛
 治三四月胎動行經或肚痛
 治五六月胎動行經或肚痛
 治七八月胎動行經或肚痛
 治九十月胎動行經或肚痛
 治胎前產後血暈不止
 治胎前產後腹痛不止
 治胎前產後頭暈不止
 治胎前產後眼花不止
 治胎前產後心跳不止
 治胎前產後氣喘不止
 治胎前產後咳嗽不止
 治胎前產後嘔吐不止
 治胎前產後泄瀉不止
 治胎前產後大便閉結
 治胎前產後小便頻數
 治胎前產後腰膝痠痛
 治胎前產後手足麻木
 治胎前產後精神不振
 治胎前產後食慾不佳
 治胎前產後夜夢驚悸
 治胎前產後驚風抽搐
 治胎前產後胎動不安
 治胎前產後產後諸症

廈門領事街太乙號
 京都馬路佛照樓
 石門太橋街如意樓
 石門馬交街廣昌號
 廣州城內大乙號
 天津紫竹林佛照樓
 佛山福源里天和堂
 大吡叻馬路廣昌號
 庇能大門樓富生號

稟准 商標別人不得冒效 福建林肇春製

宣統二年二月初二日

凡各貨物俱用馬嘜

羅奇生



經英政府
註冊

別人不得假冒影射

總發行處中街門牌式十八號羅廣同濟各款藥酒

羅奇生

自辦各色洋酒
自釀各色米酒

發行

分售處
丹戎巴葛門牌二百六十八號
牛車水第拾號
新北索二十二號
小坡大馬路四百六十九號
奇興
奇安

自辦天津美酒



本號支店 天津羅恒益 各種美酒 向清金山各埠 久已馳名 今承本坡酒例改良 辦來
自辦天津各色美酒
發沽 香潔味美 確為洋酒正裝 與別家轉托扣雜者不同 請為嘗試 當知真偽

躉賣格外相宜

由本號代報運出 水免稅酒價更屬 廉平比之 貴客 親到香港購辦更 為相宜便捷

LOH KEE SENG SINGAPORE

羅奇生酒房

本號致和港好米酒九州府人多知之茲如法在本坡蒸釀純用抽藥未釀成並無火酒花糖雜質
自蒸各色米酒
正氣
大有壯氣補血之功故無燥候灼肺之患凡屬中國人請飲中國之本酒房謹啟

各酒價目繁多 茲將玻璃樽裝開列

- | | | | | | |
|------|------|--------|-----|--------|-----|
| 玫瑰露酒 | 銀九角 | 汶酒 | 銀九角 | 廣同濟跌打酒 | 四角半 |
| 佛手露酒 | 八角二占 | 紹興酒 | 五角半 | 廣同濟風濕酒 | 九角半 |
| 蓮花露酒 | 八角二占 | 廣同濟衛生酒 | 大角半 | 廣同濟百益酒 | 六角半 |
| 五加皮酒 | 八角二占 | 廣同濟三鞭酒 | 大角半 | 廣同濟毛雞酒 | 七角 |
| 史國公酒 | 八角二占 | 骨梅酒 | 六角 | 榮財信跌打酒 | 六角 |
| 高粱酒 | 銀九角 | 不根酒 | 六角 | | |

宣統元年正月廿六日

羅奇生謹啟

售發酒品三

啟者本行督辦歐洲馳名三品洋酒來其味發甘其酒色白或式發售有年沽飲者莫不稱其香與味近有無恥之徒假冒本庄三品酒款式以圖魚目混珠情殊可恨嗣後諸君欲買本行白三品酒者請細認



本號招牌之內有小紙包頭註明華字新嘉坡明鳴也公司者倘或若無此字樣即屬假冒請公細認特此佈告

大英一千九百零八年正月一號 明鳴也洋行謹啟

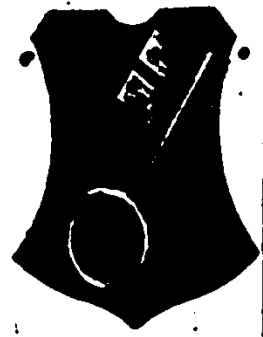
售發酒池國英標案特上頂國法

啟者茲本公司由洋國督辦頂上英標酒池來其味發甘其酒色白或式發售有年沽飲者莫不稱其香與味近有無恥之徒假冒本庄酒款式以圖魚目混珠情殊可恨嗣後諸君欲買本行白三品酒者請細認



本公司一家沽出餘無別家出售 諸君光顧請細認英標酒池為記並細辨香味方不致誤價甚相宜倘有到份之病者祈早 移玉惠臨購買是幸 大英一千九百零八年正月一號 明鳴也洋行謹啟

售發酒蜜



啟者本行由歐洲辦到上等蜜酒來其味發甘其酒色白或式發售有年沽飲者莫不稱其香與味近有無恥之徒假冒本庄酒款式以圖魚目混珠情殊可恨嗣後諸君欲買本行白三品酒者請細認

售發樹織名馳



啟者生之道所最要者則惟飲酒其次則惟睡也然必也其酒之無意於此本行督辦所以為 諸君之所共賞也本行所沽之織樹久已馳名於東方一帶而於叻地則尤著本行所沽買等此織樹已有三十年之久其製甚為堅固保能避火且其輪匙甚精非盜賊等所能開其櫃全身均用鐵製成並無雜以木料且其櫃自前至今均為一式堅固無有優劣之分至於各大小不一而價

售發酒蜜鳥



啟者本行由歐洲辦到上等蜜酒來其味發甘其酒色白或式發售有年沽飲者莫不稱其香與味近有無恥之徒假冒本庄酒款式以圖魚目混珠情殊可恨嗣後諸君欲買本行白三品酒者請細認



明鳴也洋行

魁 觀

義利洋行

義利洋行



SHAG BIRD'S EYE.
TOBACCO.

正庄金樹標昔勿士
 換烟絲此種烟絲係
 以上等熟葉製成若
 以烟管吸之入喉涼
 甚如以紙捲吸之其
 味甚醇此烟在于本
 坡市上所沽確屬上
 等各華人行店及本
 公司常有發售倘
 諸君有欲試吸烟味
 者請到本公司索取
 辦頭不收烟費此佈
 英一千九百一十年
 正月一號 四
 新加坡及檳榔嶼專
 售人義利洋行謹啟

叻報附張

第 二
大清宣統二年庚戌
三月廿六日禮拜四
隨報派送不取分文

實業

鴉片之現况

○港報云查數日來港中鴉片價值仍復有加無已日來新嘉坡每箱價值二千八百五十元舊箱每箱價值二千八百元即海山白土亦每箱價值二千八百元價值金價二種其運入中國內地者較運往外埠者每箱貴數百元調查其原因係由華商放棄和權所致先年油金白土乃政府專運入中國中朝以其係無約之國前年訂定禁烟章程以一千箱起計自客歲起每年減運一百箱計上年准運一千箱今年准運九百箱即由九龍稅關預將執照發出官稅則稅司將運照一千張發給華商承領運至該處不致被稅司無奈遂將各照分發販運油金烟土各洋行於是凡新辦土者必須向洋商取此照現在上年之照餘存日少至今年新照稅關亦已發出半額而華商之販運烟土入中國者幾於絕足於外洋商視同命其煙價外另引照價每照價值數百元以故一貨兩價雖則煙存油金不少來港亦旺而市價仍日昂也

佛山油價日昂原因

○佛山運來生油價值比前貴極較客臘結價每百斤約增價三兩之譜據乘是者謂因各省茶油失收外洋多改購生油去其結買為修理機器之用故油價受其牽動以致價值奇昂云

又有制用脚踏織布機者

○花縣江實恆制用脚踏織布機既借府學官仲高河商辦來學司批恩賜所以研究集編為家官察閱章程大致妥協再該所設在廣府學官仲高河官地獲移該所現佔地址有無妨碍仲廣州府查明核飭具覆

照是得跌落之原因 ○邇來邇來一項銷流極暢價值日昂城北一帶業此者幾如布帛菽粟向來他項店舖亦歸而售之每斤價銀三四元有奇向來所未有也昨忽落價將半聞今年辦貨者有七八圖乃有會裝之整工將竹抄女裝作騙貨到外洋為洋商欺騙取貨運返故實有大傷之勢云

漢口無市大恐慌

○漢口土商因近來實行禁烟或種烟土以於奇故夫漢土帶之獲利至五百餘萬之多現又聞州府將烟土是以各土莊紛紛派人往州請大裁烟稅或由漢運往州之烟費亦為大損各土莊為省費和見即州現擬輪運前往該州調查運日裝載現出口約近三百萬事為商會所聞恐奉州市面受而九萬則難禁止以維市面

奉省礦產之危險

○奉天礦政局現調查各處礦產全省計有金礦五十五處銀礦五處銅礦九處鐵礦七處鉛礦九處煤礦八十五處石棉礦兩處玻璃礦兩處晶石礦兩處鑛一處合共一百七十七處已探者不過四十餘處是謂探者亦有二十餘處現外國之大資本家蓋設滿洲礦務公司請求開採嗚呼如此厚利實獲於人可慨矣

青海之沃厚

○西曹辦事大臣德馨電稱青海地方屬土沃厚物產豐富建築用礦極多宜併設礦務局以便交通與商務

展覽會之餘慶

○閩中出品協會展覽會現已開幕多日矣刻下正在分辦展覽預備裝束運往金陵凡展覽各件或偶有損壞則發由原主另加修理再行送會裝備云

RILEY, HARGREAVES & Co. Ltd.

司公限有立元夏里禮

啟者特字通知本公司自一千八百六十五年開設以來向營電燈 機器 機器師 製糖之
業本公司代理嗎淡項上新式製糖樹乳車 本公司承造及安裝供乾樹乳車 代理勿力圖

電扇此扇利用兩層膠 代

理者願自來火車及機器由

三匹馬力起至七百匹馬力

止此車利用兩第一層膠

大小用油各式車 各式礦

車 特別抽水機器

代理勝士丹勃格打公司之

新式項上搬運車 代理尤

而花石此石係在歐洲著名

大廠所製 諸君欲觀可到

嗎南里律門牌五號本公司

之寫字樓察閱 本公司出

售種種所用之各種機器

機器師之機器 鐵 鋼等

物 本公司之機器師寫字

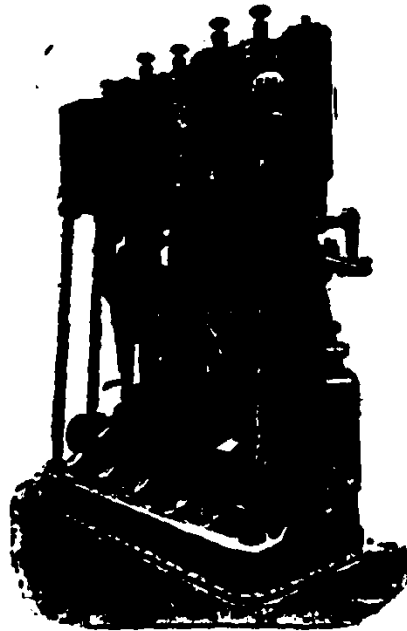
樓即在嗎南里律門牌五號內

代理英國喬修禮禮及希

另士奧德機有限公司該公

司專製各項鐵線 代理電

氣機乃係吉格丹有限公司所售車用之車打機器及扇等項 本公司機器師之寫字樓巧造成
形所用之(花籃)經結灰石以供建築圖則及貨倉之用此佈



禮里夏元立有限公司謹啟

本公司

總寫字

樓設在

本坡

分行設

在星加

坡檳城

麻六甲

在泗水

巨港

四州府

設有代

理人

本公司

電報號

號名曰

夏元禮

特此佈

聞

一千九百

零九年正月十七號

士 禮 士 標 牛 乳



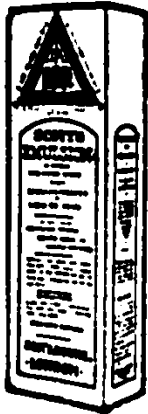
此標之牛乳經由國家選用于醫院最為貴重之物此
標牛乳共有三款 倘若有欲寄沽者請赴下列之行店如欲
探購大家者可赴總代理商及子有限公司洽購 牛乳計分
三款 第一款純牛奶 第二款淨牛奶膏 第三款和糖
牛乳膏此款牛乳膏第一
精良從來未嘗有人販運
到叻及買純乳酪于罐內
則不和糖項藥料如此則
以此款牛乳而便孩童及
壯者飲之最為有益而小
孩用此牛乳他日長成身軀強壯天下上等之罐頭牛乳為數
無幾倘有欲買請到下列之行店可也 安樂公司 源豐
永和成 衣勿南沙公司 義華公司 濟公司 廣仁具
廣南生 金銀公司
一千九百零九年三月三十號

輪船發行告白 ○啟
者高家慶輪船及明也輪船常
用往來本坡 文島 巨港
倘若有欲寄貨物請向本
與大代理人謝公司相商可
也此佈 一千九百零九年
三月十一號
代理人謝公司門牌廿八號
謝公司謹啟

SCOTT'S EMULSION

肺 部 發 炎

一千九百
零六年三
月十一號
我非馬多吉街六十三號門牌付坐証實吾子
患肺病在林是有三月凡人皆稱難或復元
仍必內傷他身上大肉盡枯骨骸現為後醫生
殺食司各脫滋補乳白魚
肝油未食完一罇其胃大開
常康健今日他已全愈
請認明他食此油後之
病無不決取 奮力足現



何以得治緣由

布力足現無內傷其實則司各脫所
用之鰵科則鰵魚肝油全質而全好
者有此靈效可以補療其肺傷生肉
其全體則家魚油斷不有此奇驗因

非用至純全
油且非用司
精以法製而
完全消化而
漁人取魚之
保不腐而實
能獲效也

金 雞 鐵 樹 補 功 藥 酒



請 認 此 標 為 記

此藥酒係由
德國名醫
西拉華路
君所發明
其功效能
補血強身
壯氣養神
凡患貧血
衰弱神經
不振失眠
胃口不佳
消化不良
婦女經水
不調等症
服此藥酒
無不立見
奇效
一千九百零九年
十月廿九號
大藥房謹啟

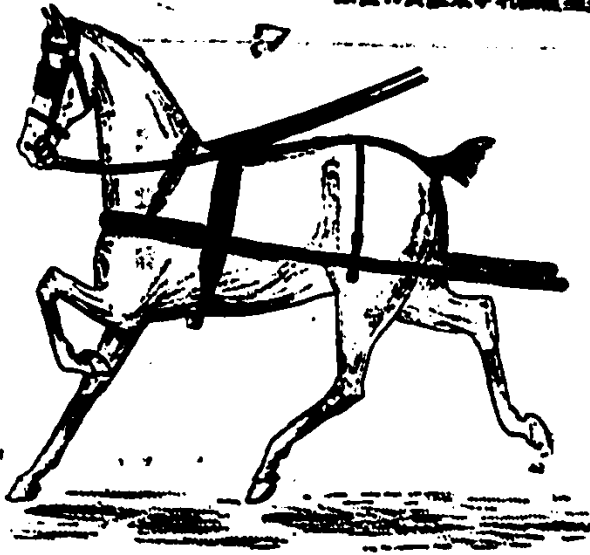


JOHN LITTLE & Co., Limited.

司公直里然

價廉物美裝束華美誠成里然買客貴

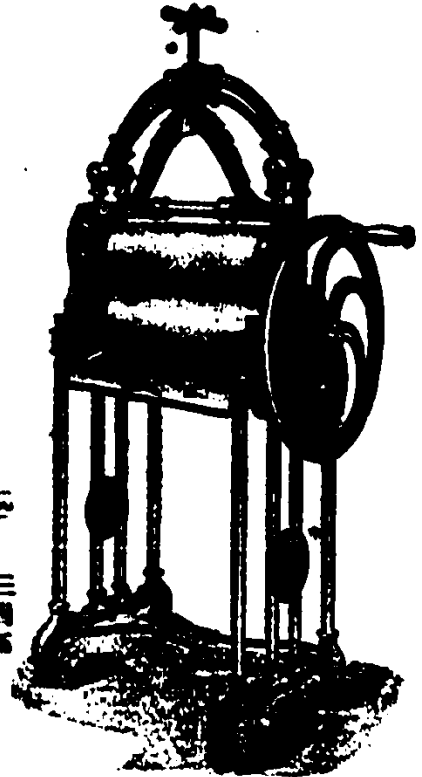
一千九百零八年



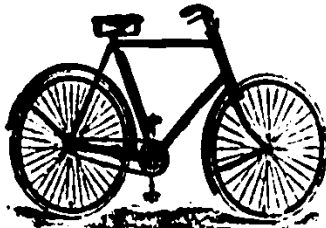
元十四
半元六十四
元十六

元五十三
半元三十四
元五十五

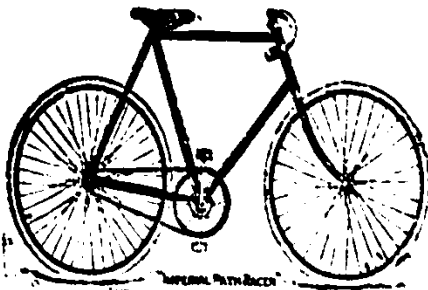
半元二十三
元十四
元十五



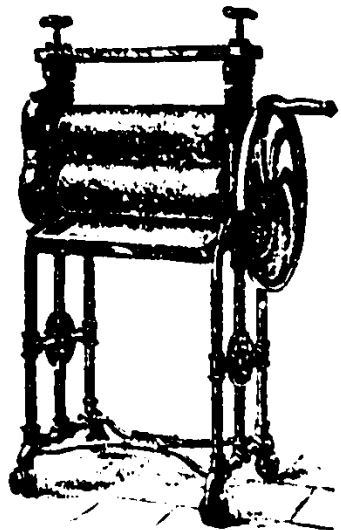
元七十三
元十三



元十七 元十六

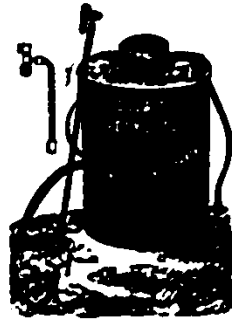


元十七 元十六



元十三

代噴水機廣告



啟者特字通知本公司專家代
 噴出估 華康本 之水機此機
 現在最大之樹乳園均有用作

殺滅茅草及各
 種樹根之用如
 用此器比之抽
 拔樹根之費可

減五十巴仙本公司可在于吉隆
 及瑞珍或坡係託 羅維夏巴君 爲

副代理人此佈

英一千九百零九年十二月十四號

啟者本公司現辦到英國最著名之
 鷹標紅棉泥在市上呼作紅毛泥
 來吻發售此泥乃用上等之材料製



成最能耐久 茲商會如欲採購者
 請到本公司面商價值從廉此佈

新加坡專家代理人慕娘有限公司謹啟

酒池蘭萬標車風正 酒池蘭萬國法正

WINDMILL BRANDY.

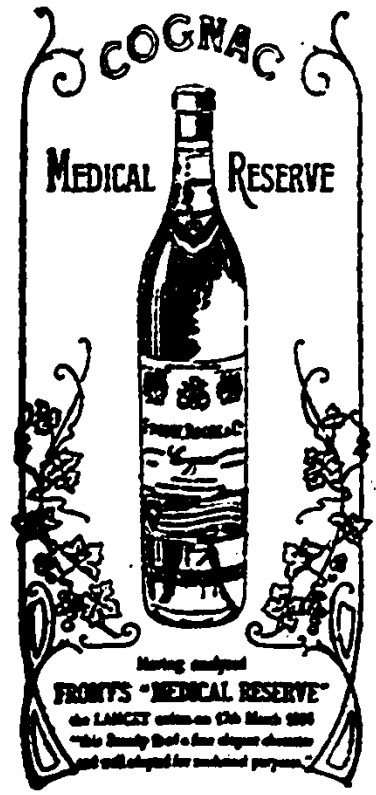
記為標狗雙

悅喜然必飲在經一許推所醫名由係酒地國其標此

此酒必須注意幸勿誤購假標為要此酒每樽價銀一元各處酒
店均有發售宣統元年閏二月廿六日
總興公司同啟



及取入者樽本乃公法司國通萬國佈君知悉在於坡中第一暢銷之酒係在法國釀成



雙狗標為記

雙狗標為記

或飲于提管用全酒地國其標此保可

本為四厘最值其上市于在半角二元一銀價樽每

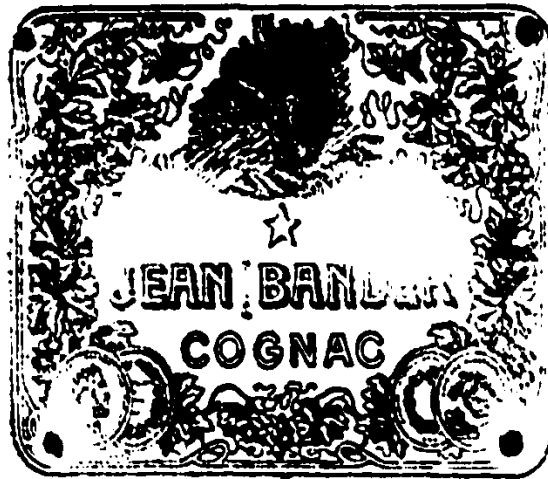
試一人取供以故能坡在試之標此其飲司公

下列名店之酒或買法標基

- 德興號
- 廣興號
- 錦昌號
- 和昌號
- 廣源號
- 廣公司
- 廣源號
- 廣源號
- 廣源號
- 廣源號

名酒宜沽告白

啟者通佈 茲有知之無窮本乃是角匯之萬國池酒類
 茲此類沽飲價出公平而原國家新章甚多他家著名之



啟者本廠特備常期入口本公司謹啟告知 諸君無不
 幸有心者請買可也本之角匯為一等酒類公售特此佈

新嘉坡牙直里有限公司啟

白告名馳下天乳牛公企

本廠造製牛乳歷有年所為寰球第一色白而滋味甚香
 濃得化學之新法其無上之妙品老年服之可以延年幼
 年服之可免羸壯健之廣英國為最日本香港新加坡

印度南洋 新金山 暹羅等處 每年產銷 五百萬箱 亦可謂盛 矣極矣富 貴中國方 國自強或 總社會林 立若以此 乳服之不 但身體強 壯可資衛 生而

且能滋補 精神尤宜 幼時服之 精神百倍 於國於身 裨益不淺 願 諸君嘗試 之始信言 不虛謬也



Milkmaid
 BRAND
Milk

See that the
 MILKMAID Trade Mark
 is on every Tin

Largest Sale in the World.

CONDENSED MILK
 MILKMAID BRAND
 SWISS CONDENSED MILK
 CHAM, SWITZERLAND

TRADE MARK

號七廿月三年八零百九千一西

白蘭人主司公乳牛公企

利直南有限公司告白

本公司所造之正命鐘牌久已通行已蒙各界所共賞不意此間竟有奸商志圖射利竟敢冒名混珠不分真偽而... 飲此等假冒者有害甚大本公司不得不將此中詳細情形通知免受假冒之害此不但本公司之益亦商賈同受之益也敢請所... 近來竟有

假冒貨

本公司正

金鐘牌其

標圖快便

本公司之

款式少有

不慎受害

甚便因本

公司所仿

之正命鐘

標不惜工

本係以廣

上買醫料

或以故會

飲此酒者

雖知其益

恐近雖名

而與從假

冒酒之氣

味同損

新嘉坡五坡呼各公司
 專辦各項上等美酒
 此係本公司之標記



嘉怒鈕公司

大異於其所仿之價比之本公司... 凡有假冒此標者本公司定與公堂... 大英一千九百零七年二月二十號... 利直南有限公司

BUCHANAN.

雷加丹威實格酒會供

英皇及我領軍之酒飲



此酒係此酒為第一上品

在於市上所沽威實格

英一千九百零九年元月八日

基羅公司總代理

GUTHRIE & Co. Limited,

白 魯 司 公 限 有 里 直 牙

地 球 之 三 品 酒 此 類 之
 酒 類 純 于 葡 萄 人 各 大 公 館
 及 甚 多 著 名 商 人 所 購 飲

與 一 千 九 百 零 九 年 正 月 一 號



新 加 坡 牙 直 里 有 限 公 司 謹 啟



蜜 酒

新 加 坡 牙 直 里 有 限 公 司 謹 啟

電 車 有 限 公 司 告 白

啟者本公司特字知照 諸君當開晏尼申橋時本公司之
電車由石叻門來者現在停止於然申碼頭由是日起電車
過本坡之港前往丁律本公司停止之地方茲將電車所往
各路分段之處列下 丁律及然申碼頭 忽勿里芝律及
粵吉實得力 然申碼頭及丹戎巴葛 丹戎巴葛及浮羅
勿勝尼波頭 基里船澳及石叻門 茲將每段之車費或
不及一段之車費開列 一號收銀五占 二號收銀三占
茲將上管全段之車費開列 一號收銀二角 二號收
銀一角二占 電車由清晨六點半起至入夜六點半鐘
止在兩頭之車站停止六分鐘 電車由入夜六點半鐘起
至十一點鐘止停止八分鐘 以上所有最早及最晚之電
車由兩頭停止之處前來或前往本公司在麥千施律之車
站此佈

英一千九百一十年三月二號

大英一千九百零六年六月二十二號