

大清宣統二年

本館新開... 諸君如欲... 凡欲閱報者... 請向本館... 或向各埠... 均有代售... 每份取銀... 每月取銀... 半年取銀... 全年取銀... 凡欲刊登廣告者... 請向本館... 或向各埠... 均有代售... 每行取銀... 每日取銀... 每月取銀... 半年取銀... 全年取銀... 凡欲訂閱者... 請向本館... 或向各埠... 均有代售... 每份取銀... 每月取銀... 半年取銀... 全年取銀...

第八千四百三十一號

叻報

(本館在星洲實得力門牌十一號)

印工精絕... 凡欲閱報者... 請向本館... 或向各埠... 均有代售... 每份取銀... 每月取銀... 半年取銀... 全年取銀... 凡欲刊登廣告者... 請向本館... 或向各埠... 均有代售... 每行取銀... 每日取銀... 每月取銀... 半年取銀... 全年取銀... 凡欲訂閱者... 請向本館... 或向各埠... 均有代售... 每份取銀... 每月取銀... 半年取銀... 全年取銀...

庚戌三月十九日

Printed and Published for the Proprietor by 四年禮號八廿月四年十一百九千一與大 No. 11, Cross Street, Singapore.

○股票宜知 讀者知悉 粵山 之股票... 宣統二年三月十九日

○暫行股票換名告白 讀者本 公司董事議定自本年... 暫行停止合此通知

論

梁士詒又將為粵

廣東之粵漢鐵路... 官督商辦之局... 梁士詒之入... 以干涉公用人行... 因是以為政府中人... 夫物必允備也... 使粵路自爭回自... 者能格遵商律... 股東之風潮無自... 之干涉無從而入... 自年前一般路權... 粵。而以總辦一... 於政界則為大負... 為大神。粵九...

生。加以私利之心重。而公體 之念稀。其勢位既雄。即權力 愈壯。於是遂以資財。與勢力 私之為禍尤烈。此勢所必然也 。

其責。夫運動一人而為總辦。 則其對於路事之用意也可知。 即其人而受人運動。以期得總 辦一席。則其對於路事之用意 也亦可知。是故梁士詒未幾而 查辦以前。實合京堂之責。而 梁士詒於粵路總辦之一席地。殆 非無故也。乃一之為者。梁士 詒之圖報不遠。而今復有運動梁 士詒回粵為總辦之事聞。

梁士詒者。無何為之總辦。而 充官督商辦之總辦於長者也。其 對於路事之歷史。實強人聞而 當讓梁士詒之日。已則連梁士 詒。雖有存辦者為之洗刷。而 以人言噴噴。方揭該局之補補 弊。以失於梁士詒之一身 。

夫若梁何仇於梁士詒。而必 為之者斥。故前所向李段林 士詒。而不能不撤去該局。即 以此矣。近者如查核鄂路。 其始也且主持借款。而大不滿 於湘鄂人之本心。因之而物議 沸騰。遂連鄂路。是該局與 梁士詒之關係。夫以粵漢雙者 連梁士詒。而梁士詒自徐世昌 到任後。且信任如也。至其 亦不能不將梁士詒撤去。是後世 之必不能為梁士詒庇護。可以 見矣。以梁所信任。而終不 敢為之庇護。則梁士詒之人格 。

其運動之目的。而將來之為步
於粵路。必有甚於梁誠者。又
可斷言也。以粵路為營業公司
。是為德者當計品。而不
必計其階。則公正之選舉。自
不可不行。今以胡督所申斥。
向粵所不容。國民所唾罵者。
於三省命脈所關之鐵路。而欲
運動去以一切事權。恐梁誠之
權輿非淺。存為粵路危。而并
為股東情。更願股東有以防之
也。 選 貽代論

本館專電

○香港專電 昨十八日下午本
館得接香港通信員發來專電云
現已發現粵人之事因為新獲私
輪來粵炮台之日本人一名該日
本人在于府立其官廳擬欲由該
所逃出厥後准其署保二百五十
元外出候訊云

本館譯電

○德國飛州失事專電 本坡實
得力太晤士報得接十七日德
國飛州來專電云衣車連。以劍始
伯壽之名為名。第二飛丹其備
忽斷致令該舟由升空際所幸丹
空無人厥後即格威呂多境內全
舟墜事云

○英京倫敦樹乳公司電音 十
六日英京倫敦樹乳公司電音云
而勿里仙樹乳公司定於十八日
刊派他政政公司刊本 自此金

磅其中四十萬金磅招人入股
理人為巴內佛蘭士士成此人
新任實勝越之陸軍統領及美國
富商哥尼尼灣拿英并羅勿敦勿
三名云

○飛舟師赴賽電音 十六日英
京勞打發來電音云飛舟師師
張君已到英京欲得足里吳外所
備由英京可駕舟飛往俄者士打
之獎款一萬金磅前日駕其飛
舟駛過法京之紐羅威君亦來英
京云

○土兵亂黨之惡戰電音 十七
日英京勞打發來電音云土京電
音征勳亞與年之亂黨又復發現
抗敵之事計有亂黨三萬人力拒
土兵 十隊而敵利之小戰不已
見於多處地方現有亞與年人數
千名佔據加波德之火車站即離
恐有碍與亞士德府通傳自前左
如是則足令土庫獨立于亞與年
之上辦又聞土兵在於士底與耶
地方已將亂黨擊散云

○要電選錄 初十日海報接北
京專電云湘人黃瑞麒奏請重懲
湘撫岑春煊係湘京官接該省紳
商代表電後始參劾○又電云梁
士詒昨出京此行并願在廣九鐵
路○又電云樞以王君海貝勒疏
請派詳詢軍艦投擊岸否有弊

○又電云及便要請在城和國習
駐外務部拒○又電云那桐與保
吳都生請授軍機大臣銜去學
習行走字樣○又電云湘撫看頭
門燒去郵政局稅關均被燒○又
電云山西巡撫丁寶銓被參米甘
交山巡撫督陳慶雲查辦○又電
云郵部尙書嚴修與外放某省
總督○又電云聞有岑春煊革
職湖南巡撫以鄂督楊文鼎署理
○又電云嚴修應即革職初九日已
聞京○十一日北京專電云民政
部擬派員分查江蘇湖北福建廣
東及各省警務○又電云學部定
廿八日覆試高等學堂畢業生○
又電云攝政王隆禧世爵來歸勿
主借款以免人民多所抗拒○又
電云郵部電鄂督張勳兩風事
將被糾會同紳士和平辦理○又
電云楊文鼎應即由湘撤職
○又電云步軍統領德馨電請
前廣東省長張勳調補○又電云
張勳與太后離後張政王當駐三所
辦事并添架勇合○又電云度支
部付鄂那那瑞擬出查各省財政
○又電云已定期限期各省巡警
道休期將所辦警務制○十二
日接北京專電云昨日續得汪兆
銘胡衍法擬民政政制革命黨
不諱○又電云御史。參閱督於
鄂不勝任之任○又電云鄂督
電鄂督編制湘民變由似超宜請
勸諭勿妄動殺○又電云度支部
電各省財政政理以漸除除情

○又電云鄂督張勳與保
吳都生請授軍機大臣銜去學
習行走字樣○又電云湘撫看頭
門燒去郵政局稅關均被燒○又
電云山西巡撫丁寶銓被參米甘
交山巡撫督陳慶雲查辦○又電
云郵部尙書嚴修與外放某省
總督○又電云聞有岑春煊革
職湖南巡撫以鄂督楊文鼎署理
○又電云嚴修應即革職初九日已
聞京○十一日北京專電云民政
部擬派員分查江蘇湖北福建廣
東及各省警務○又電云學部定
廿八日覆試高等學堂畢業生○
又電云攝政王隆禧世爵來歸勿
主借款以免人民多所抗拒○又
電云郵部電鄂督張勳兩風事
將被糾會同紳士和平辦理○又
電云楊文鼎應即由湘撤職
○又電云步軍統領德馨電請
前廣東省長張勳調補○又電云
張勳與太后離後張政王當駐三所
辦事并添架勇合○又電云度支
部付鄂那那瑞擬出查各省財政
○又電云已定期限期各省巡警
道休期將所辦警務制○十二
日接北京專電云昨日續得汪兆
銘胡衍法擬民政政制革命黨
不諱○又電云御史。參閱督於
鄂不勝任之任○又電云鄂督
電鄂督編制湘民變由似超宜請
勸諭勿妄動殺○又電云度支部
電各省財政政理以漸除除情

京事

○參案續聞 督員返案已紀前
報茲聞與前不同姑照前官所
參錄之實州州縣為縣人其父現
官江南候補補實素無賴在成都
曾誘姦一民家女被控有案經
蜀之京師入實素學立不久即以
不安分斥革復走日本入三四學
校均未畢業返國依其父居江甯
去年春間受父命挾資來京運籌
籌擬擬劫某大員事未成復資均
以賄賂探當所查一日在某戲園
見一少婦與兩隨逐居始之語丞
相胡回始知為某故相之孫少奶
奶其家者也其孫少奶仍舊領
江丹徒人嫁某相孫公子十九歲
即若船生有一子矢志守節今已
十一年矣其父以丁丑進士官

御史現任某省知府亦世家女也

相國之公子曾官隸某縣總印孫

少奶奶之結平日姑媳之關係不

快洽孫少奶奶及其相家政之內

容如此自行調查的確後遂自計

欲遂其慾因探得某相宅有空

房數間遂由玻璃公司經理人將

其為之介紹得租賃移居焉何又

百計挑逗某少奶奶不為所動伏

蓋適遇某少奶奶之僕婦乘少奶飲

酒之際易以舉酒進飲後遂昏迷

不知人事實竟於深夜前狂臥榻

少奶醒後知為所誘實以傾嚮之

願實宣布於外使開口口向某名

恐不能保全少奶將迫無以對付

從此不敢不離實之命於焉遂續

成和森實既進其色復利其財

知其結絕不離任遂具快實歸甯

於去年八月間起程實復自任護

送結伴同行既實其出門仍請

居於玻璃公司樓上對月向孫少

奶之金珠衣飾約四萬金全為實

騙去有賄賂者實即以新納之妓

女對事為少奶所聞遂大決裂求

日鳴於外城巡警總局將衣箱

送還而金珠則全數為有矣少口

之結以頭面攸關遂亦隱忍不究

以為可以了結不意實兄後為狀

預伏健兒日匿於某相門外欲與

少口之幼子而甘心而江蘇山東

京官多為不手置是所帶道有曾

官幹事亦有交民政部大理院奉

辦實被捕之後已在大理院審訊

一次被實供係價娶再隨之婦聞

官職以婚娶供實對以提証即

係少口之僕婦並無婚娶實件按

照不認此實片運見淫不法實在

情形如此刻聞實復運動四州京

官為之辯護遂為曾內務府大臣

其與其父有舊交已為之運動大

理脫不日即可逍遙事外云 按

港電實已定充軍罪矣 口代

奶

○十字會成 商約大位虛宣儲

以中國紅十字會現有籌設現已

成立各行諸事應行籌設現已

清議紅十字會副官由該部於

日中續具模型呈呈御覽又

紀念百十款方里編紀念劇目的

建築費約十萬元准初五日興

○禁煙虛文 政府通飭各省

督撫將禁煙不力各州縣一律撤

實從嚴參處

本 城

○駐虎竹膏妙用 盧君詩如學

博深遂涉貫中西尤好研藥一門

重而習之故於西藥之製煉化分

早已得其精髓前者本城國家考

試西醫之際君曾赴考得百化學

煉藥之文憑在本城孟孟考外任

事有年君曾獨出心裁製成年可

究之功煉成虎骨膏二號一係內

服一係外搽此二種皆以虎骨為

君兼取中西藥品佐之能治諸般

頭暈真不應手而搽基即花柳毒

症跌打損傷亦無不效如神所治

各症仿單之內業已載明不必贅

為之述前日承君惠贈此二種藥

膏藥為試驗余本無別法試取服

有頃即覺通體愉快精神煥發因

知此藥藥果扶元補德之功更欲

試之於病遇有友人抱恙為仿單

治亦有其理如唐詩云此藥本草

謂其氣汁浴身而上骨節諸痛

腫和筋沒時且神氣痛和痛

煎湯浴之自能愈矣

人已醫而愈矣

世者夫古者醫藥之

廣而愈者

製煉之精其所以

方然其效力

廣而愈者

中西長和性之宜

之四所治之症

安之

○是去其安 茲將本城名家

雜刊登西三月份

之舉人軒其春

梁溪水 符世芳 林助

陳來勳 王貴 陸

清 真現 陳朝 李連平

卓六 林為 朱炳 陳

伍廣 黃章 林來金 吳

成 林章宇 劉章 郭章

彭章 李章 李章

卓成 八張記 其吓 陳

小

陳

小

胡

胡

胡

胡

胡

胡

胡

胡

胡

胡

胡

胡

胡

胡

胡

胡

胡

胡

胡

胡

胡

十八號起解 余丁 李金蘭 廖夏 羅寶森 李同厚 甘一號起解 劉子 林安 劉何 鄭水來 李昆 陳豐 林長脚 孫亞 陳明 黎得 賀亞五 馬亞德 伍空殿 廿六號起解 吏治民安 ○昨晚各捕房使捕獲無辜可記是以無甚要案報知總巡捕官然則功地之安寧可見矣

○遊人李維英昨早八點鐘行與亞芝律勇會卜被國人洪吉尼捕去銀一元六角六占李喊由二百七十號巡邏執案今日二堂訊畢判罰法苦工三個月
拘捕新盜 ○昨夕一夥四十五分號九號英三番番同五百七十五號巡捕至街捕獲七十號門牌內拘獲朱那爾阿蘭之商人李豐等十一名席上銀一元一角六占逮於案今日二堂訊畢判罰法苦工三個月

竊賊待斃 ○芒古德廿六號門牌粵人宋阿女昨日下午一鐘外鐘與阿宋阿平親夫白翁被劫二條價銀二元女報捕後由十號巡捕在英志第百七十二號門牌處內拘平逮案今日二堂訊畢判罰五十元改廿三日訊
合案解訊 ○昨廿五英訊午捕房港三百三十號零三門牌與化人楊玉聖判處命案拘獲林玉妹等三人一案查詳前報昨日二堂訊畢判罰三名換釋次名留作証人官名詳果報卷

劫兒斬殺 ○閩人林金昨日八時半鐘在丹戎巴葛捕獲人與亞折門牙一只如鳴廿九號巡捕拘之獲案今日二堂官訊畢判罰銀五元給林作贖費
○昨日下午四點半鐘九號三番英巡捕獲多利實得力一百三十六零十四門牌內拘獲嗎啡八包值銀九角四占并拘獲人謝春龍於案今日二堂巡官看無保一百元候廿三日訊

聲明退股 ○查有小坡武吃實得力門牌第三號多南號茶店酒樓生理現日陳炳備仍宜股份在本店司理茲因陳炳備志願別業願將其股份退出頂與陳秉原承受定於本月廿二日交易倘有遺物有與各人來往未交清數目請於交易之日以前到本號對明逾期不來是為自便與本號無涉日後發生一切事務亦與本號無干再本號所印各印現已繳廢不用另刊新印為據此聲明
宣統二年三月十九日 陳炳備主人陳秉原 啟

工部局告白 ○查有轉字通知下列之姓名乃係已有入舉充本局在於東地地段第三段之局員茲定一千九百一十年五月三號拜二舉定 花尼力亞亞士耶執員居于士底里律門牌廿八號梁商 亦舉人尼氏茂特君 贊成人納流巴他君 此佈
大英一千九百一十年四月廿八號

工部局告白 ○啟者特字通知下列之姓羅乃係已有入舉充本局在於中央地段即第二段之局員茲定一千九百一十年五月三號拜二舉定 陳謙源君居于亞施實得力門牌八十五號梁商 亦舉人陳若錦君 贊成人王亞霖君 此佈
英一千九百一十年四月廿八號 新嘉坡工部局總辦勿羅得力謹啟

工部局告白 ○啟者特字通知茲因本局意欲招人承充水馬在於下力山打律之地段應得權利之利息定以一年為期由西一千九百一十年五月一日起計自茲查明此地之界址者可於西一月前來本局檢閱之文字格則問大書記便悉而收票之期限至西一千九百一十年四月廿九號為止本局不以價低者得此佈
英一千九百一十年四月廿六號 新嘉坡工部局司理人波儿刺士奉命謹啟

工部局告白 ○特此通知茲因工部局遵照一千八百九十六年一千九百零七年所訂第三十四條條例舉行因本局捐舉在於新嘉坡之東地段即第三段人員以代施按加年君之任定於一千九百一十年三月三日即禮拜二即三月廿四日在葛葛坊地球工部局之寫字樓再行公局員以補缺其投票時侯定於星日上午九點鐘起至下午四點鐘止其票紙可於投票之日由各人帶之人如欲公舉人員須知本局所定之律例以備有租稅者二人先行立列舉一人舉之一人和之而後公舉票紙當於一千九百一十年三月廿五號禮拜一以前付交工部局寫字樓然該兩人須有公舉之權可以公舉該段之局員者可至於公局員之格式紙可向工部局司理人取閱每份銀一元而本局管理人員當於一千九百一十年三月廿七號禮拜三由下午二點鐘至四點鐘在本局寫字樓內補舉凡諸人欲入字者來告訴所入票公升之員有無不合之處否以憑核辦特此佈 聞
大英一千九百一十年四月十八號 新嘉坡工部局司理人勿羅得力謹啟

鳴謝代望即有利銀行告白 啟者本行創設有年茲將本行情形詳開如左 本行批准共計本銀一百五十萬磅 取定本銀一百一十二萬五千磅 已奉本行銀十六萬二千五百磅 儲備相共計二十八萬五千磅 本行總寫字樓在倫敦 凡諸位商存本銀行之項其一年定期者以四厘半為息 六個月定期者以三厘半為息 其餘短期存款以二厘半為息 凡諸位商欲存款者請向本行經理人面議可也
大英一千九百一十年四月十八號

鳴謝代望即有利銀行告白 啟者本行創設有年茲將本行情形詳開如左 本行批准共計本銀一百五十萬磅 取定本銀一百一十二萬五千磅 已奉本行銀十六萬二千五百磅 儲備相共計二十八萬五千磅 本行總寫字樓在倫敦 凡諸位商存本銀行之項其一年定期者以四厘半為息 六個月定期者以三厘半為息 其餘短期存款以二厘半為息 凡諸位商欲存款者請向本行經理人面議可也
大英一千九百一十年四月十八號

鳴謝代望即有利銀行告白 啟者本行創設有年茲將本行情形詳開如左 本行批准共計本銀一百五十萬磅 取定本銀一百一十二萬五千磅 已奉本行銀十六萬二千五百磅 儲備相共計二十八萬五千磅 本行總寫字樓在倫敦 凡諸位商存本銀行之項其一年定期者以四厘半為息 六個月定期者以三厘半為息 其餘短期存款以二厘半為息 凡諸位商欲存款者請向本行經理人面議可也
大英一千九百一十年四月十八號

鳴謝代望即有利銀行告白 啟者本行創設有年茲將本行情形詳開如左 本行批准共計本銀一百五十萬磅 取定本銀一百一十二萬五千磅 已奉本行銀十六萬二千五百磅 儲備相共計二十八萬五千磅 本行總寫字樓在倫敦 凡諸位商存本銀行之項其一年定期者以四厘半為息 六個月定期者以三厘半為息 其餘短期存款以二厘半為息 凡諸位商欲存款者請向本行經理人面議可也
大英一千九百一十年四月十八號

RILEY, HARGREAVES & Co. Ltd.

司公限有立兀夏里禮

啟者特字通知本公司自一千八百六十五年開辦以來與管電氣 機器 機器師 製船之
業本公司代理嗎波頂上新式製糖機乳車 本公司承造及安裝供乾樹乳機 代理制力圖

電扇此扇利用而價廉 代
理亦即自來火車及機器由

三匹馬力起至七百匹馬力
止此也利用而第一價廉

大小用油各式車 各式礦
車 特別抽水機器

代埋呀士丹勃洛打公司之
新式山上搬運車 代理尤

面花石此石係在歐洲著名
大廠所製 諸君欲觀可到

嗎南里律門牌五號本公司
之寫字樓察閱 本公司出

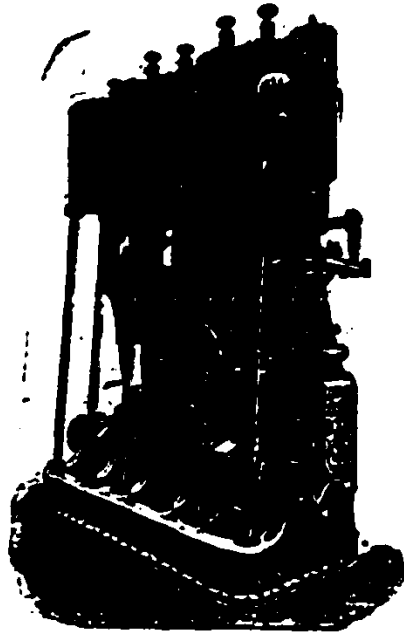
售種種所用之各種機器
機器師之機器 鐵 鋼等

物 本公司之機器師寫字
樓即在嗎南里律門牌五號內

代理英國燕修補造及希
呂士奧鐵線有限公司該公

司專製各項鐵線 代理電
氣師乃係吉洛丹有限公司所售車用之膠打機器及履帶等項

本公司機器師之寫字樓巧造
所用之(花羅)磁結灰石以供建築兩類及貨倉之用此佈



禮里夏兀立有限公司啟

本公司機器師之寫字樓巧造

本公司

總寫字

樓設在

本坡

分行設

在星加

坡檳

麻六甲

在網略

地蘭

巨港

四維府

設有代

理人

本公司

電線及

鋼名曰

夏兀禮

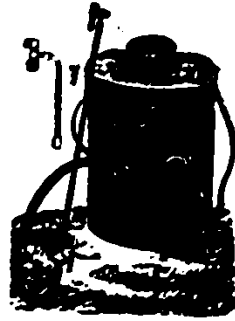
特此佈

聞

一千九百一十七年正月

十七號

告廣機水售代



啟者特字通知本公司專家代
 理出沽 華摩拿 之水機此機
 現在最大之樹乳園均有用作

殺滅茅草及各
 種樹根之用如
 用此器比之抽
 拔樹根之費可

減五十巴仙本公司可在于吉隆

及瑞珍成坡係託 明施夏巴君 為

副代理人此佈

英一千九百零九年十二月十四號

啟者本公司現辦到英國最著名之
 鳳凰標棉泥在市上呼作紅毛泥
 來吻發售此泥乃用上等之材料製



成最能耐久 諸商翁如欲採購者

請到本公司面商價值從廉此佈

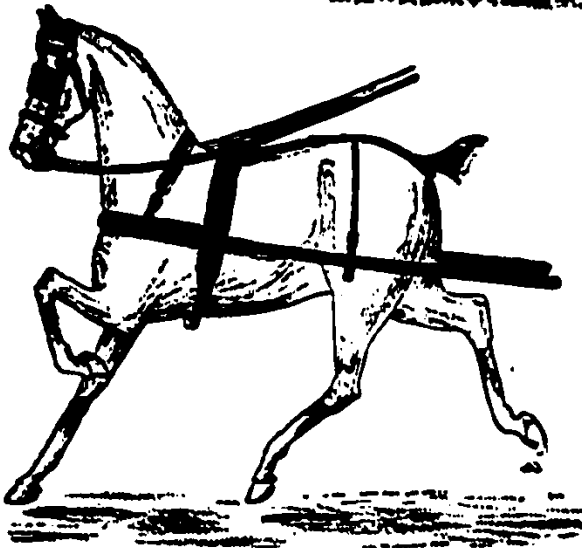
新加坡波專家代理人慕娘有限公司謹啟

JOHN LITTLE & Co., Limited.

司 公 直 里 然

銀 價 有 賣 便 未 事 乳 膠 處 然 買 客 貴

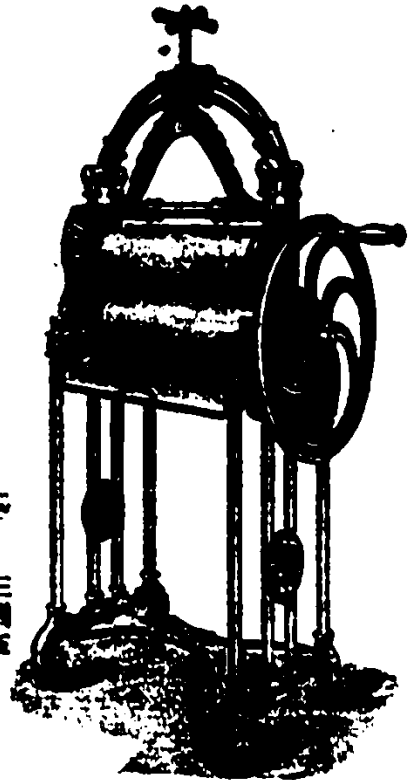
第 一 千 九 百 零 八 年 十 一 月 十 三 號



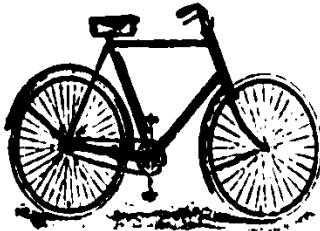
元 十 四
半 元 六 十 四
元 十 六

元 五 十 三
半 元 三 十 四
元 五 十 五

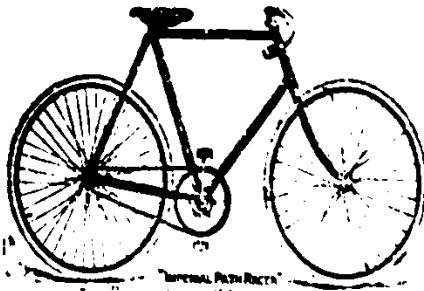
半 元 二 十 三
元 十 四
元 十 五



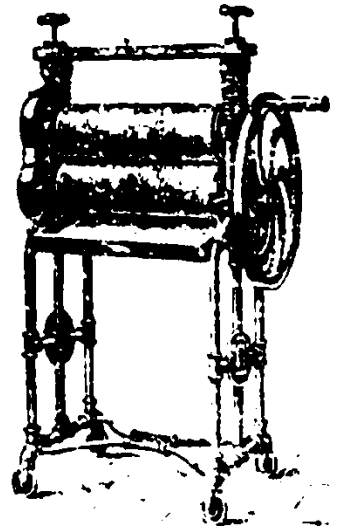
元 七 十 三
元 十 三



元 十 七 元 十 六



元 十 七 元 十 六



元 十 三

新 加 坡 然 里 直 有 限 公 司 謹 啟

THE EAST ASIATIC Coy. Limited.

售 賣 物 貨 式 各

本公司發沽丹麥國上品罐頭牛
乳乃是丹麥國最優等第四十八
號價銀大元厚皮價買牛乳者請



四十八號每罐一磅價銀七圓
諸君合意者請來探購 仰祈

一千九百零九年七月七號

本公司發沽上品奧加
標之祖家灰此標之灰



乃是天下第一 諸君

合意者請來探購

本公司發沽尼加呂琴標之啤
酒此酒已經顯明乃是頂上之



品質優甚廉 諸君合意者請
來探購

本公司發沽及有貯在貨倉各
款暹羅慈者木乃是木柱 木
板及埋影木 諸君合意者請
來探購

依亞沙德有限公司啟

時報附張



大清宣統二年庚戌
三月十九日禮拜四
隨報派送不取分文

新紀

王五

(武陵余感德來稿)

王五峰，不詳其里，居武陵。能以二絃彈各種曲，音樂、新技、游於天津上海北京，名聲大也。其術極甚，為人固愛下，無所忌，視安樂，其取神，不以遊工，余以庚戌二月，復入都供職。王五峰方在京師，耳其名，偕友人往訪焉。時將至午，二人扶玉琴登座，徐徐吸茗，吸淡巴羅畢，然後都備慢。靜然所然，聽其聲，初則金鼓喧鳴，替往調作，如優人狂。繼之先，所聞聞者，然其中胡琴之聲，尤為靡靡可聽，繼則引商剝羽，為二黃之曲，外日生淨各如其聲，科譯白唱，曲盡其妙，其間如遇昭關一劇，中有二過生，而曲音各別，不相雜亂。使聽者聞了，然知其某某，抑揚頓挫，皆合音律，唱詞吐字，千迴百折，高不抗厲，低不靡漫，為真笑之聲，使人意氣飛揚，為悲切之音，令人神魂飛騰，涕泗淋漓，頃刻冰炭，虛神實狀，軒窗早露，胡琴歌曲，雙音前作，而以鼓琴呼絕之聲，聞然齊響，如千百人喧嘩，聲震屋瓦，諸聲之中，尤以日聲為最妙，清氣內轉，清音徐發，聲聲歷歷，嬌脆動人，如明珠走盤，如蟬曳響，其悠揚處，愈轉愈細，似游絲一縷，身然天際，及其聲尾將落，又如玉似墜地，餘韻悠然，餘韻云：浮雲如絮，飄水下游，玉峰茫茫，若得神理，雖使字號名優，亦難與之競美。未必能勝之也，數曲既終，復為外洋風琴，其聲發揚，如傾耳聽心，如聞內城胡笛，幾近成樂，聽者至此，以為欲

止矣，玉琴忽拋袖振絃，為從軍之樂，鼓聲悲壯，鼓管寒厲，快若風生，急如山崩，調以軍歌，高下吐吞，合備中律，履聲震震，時聲既歇，如千軍萬馬，騰騰戰馬，方玉峰登座之始，神神靜寂，可謂極端，心領神會，咳唾無聲，及其聲然頓止，評論蜂起，皆稱不絕，然而耳際聲旋，猶聞波吹歌聲之聲焉，嗚呼，技至此，神乎技矣，夫人荷有一技之長，皆可以成名，玉琴以一臂者，區區彈弅二絃，其聲能足奔走一世，然則士大夫烏可，自勉於學哉，雖然，才人之文章，論定於世，其盡物情，百世之下，讀之尤足令人興起，其與玉琴絃索比長較重，不可同年而語矣，然則往往聲如琴寂，故論調困，老死而不見稱，則又何也，習官科舉歲時，決於失於一夫之目，調珠和璧，所歎所恨，士雖積學能文，苟不登時造化，無以自表其於當時，非若習者之當機乘技，定自目於萬眾之耳也，科舉既廢，文章之道日賤，王公大人，不復留意於此，而華國之具，能道之器，遂不能與德行肩上有爭勝，非若聲音之道，足以娛人，名公鉅卿，不惜鳴鑼選韻，躬聆其妙也，是以一時偽儂之輩，廉聲之人，若玉琴者，皆名重當時，意氣舒舒，文人阿客，無不能與之爭勝，竊其肩背，此所以余子之文，足以傳玉琴而不足自見也，悲夫。

靖亂

札派四長 ○平和區警之發在鄰封近邑每有外方之人或來或去有如草蛇灰線一般隨青履起民心屢思際此嚴警兵備應當備秋後回國之後嚴警守戒所書之軍不逾數十賊警雲霄兵力

昨晚軍務二月二十日朱可馬札飭城內外各社紳耆速設團練每家抽丁一名集於公所日夜訓練若有警告鳴金爲號亦守定相助之意也奉札兩君尙其勉旃

拒捕毆官 ○沈六分於上月二十四日親臨南安一帶地方調查鄉村有無私種鴉片情形已登前報不意三十日到石碼島地鄉警見刑團所設鴉片欣向榮之朱督令弟勇友除將料無頭頂法毆打一場其目無王法罪不容誅月之初一早立會督勇剿匪該鄉紳耆此番遭難聽聽是否示衆矣但恐玉石不分不免無辜受累是所宜實有司明以辨之而使民無冤獄之爲荷耳

匪徒出境 ○廈門吳村社有吳仙留者年二十八歲不務正業日以嫖賭洋烟爲事先人所遺產業均被其揮霍一空空勾結外方就根常在社中行竊劫掠其圖盜殺掠所不爲無賴者驅逐出境乘說不準返避里內日新仙留又串通盜匪至新村埔林埔林姓家中劫劫林姓官場皮箱遂由該社長林音將仙留緝送吳村交巡族長未知族長如何處治又聞將欲送官懲辦云

小心防堵 ○二月間某夜中軍府署有賊其忽得外間傳報當夜有數十外方之人手持器械星夜闖入署署某處中軍旅團長明圖實朱可馬聞報步行會同何協臺暨閩城文武人等以及砲隊水人一夜巡邏連日始各回衙幸無動靜唯中和匪警猖狂相距咫尺日勇勇不絕將旁竹柄消滅不意將成江河萬一失防其功有不堪設想者可馬所以小心翼翼巡查而徹夜也

要領盜風 ○粵桂桂洲盜匪猖獗近旅特港等處之桂洲公登社紛被擄民架船均等投訴共計劫案才下十餘起特集社聚團由社代將各事主稟請總督省吏併由社中人備銀贖領仍盜案程九條一併公舉代表區區陪等赴省稟呈兵督分別飭飭核辦聞州上條陳已未飭行可道會核妥議並一面嚴實團團文武認真緝辦迅將各案破獲如再視為具文定行嚴懲不貸云

破獲賊匪 ○近日清遠第十五營營官在白石潭地方擒余會匪餘傷勇正兵各一名各勇槍中兩匪後送至山林搜獲烟槍二枝小包一個內裝銀首打單收據印有太平清邑榮二既圖記及八會徽號匪匪三十餘級手抄拜會逆式六本並起出所劫白蠟廿四件新皮膠十七件出地 自四十均均移送清遠縣外台存案

叢談

賈婦與龜

四續稿 ○前數日、有某乙自峇峇來、乙國在該埠某商店、當買辦之職者、年約廿八九歲、貌則厚而性實、東主倚爲左右手、嘗夾受坡賈貨、現在其處之店對面、年復衰、未幾、遂欲覓一有德之婦、以延後嗣、惟選擇其奇、同人雖多、迄無當意、想令佳女品貌俱全、他未有不懼者、吾輩欲騙人再婚、但以下令疑端不事生業、惟願賭博、令姪女祇想十番皮活、不願煩其哺養、倘異日生子于女、此時爲子女無繼、莫能接工、家用將奈何人耶、及今不早爲之謀、遲之數年、而始思盤計、爾時後雖半老、恐無無人矣、婦試思之、其以許曾爲不謬否、女友母須知難、旋以從何謂某乙問之、盤曰、我與伊成可瓜分之親、常在伊戚承用、乙每到埠、必到伊戚家一談、故其人之加獎品性及其底蘊、頗能詳悉、令姪女若欲再婚、合斯人其誰與屬耶、婦可將吾言、爲令姪女聽之、若其聞言、而曰唯我母之命是聽、可與爾和與吾、俾使法令二人相見一面、乃定從也、免貽後悔、女友母聽之、一夜、轉與佳女在靜室密談、以規其意向、殊料女則再聽之、誓、掩而面位、若有動於中、不吾察之於外也、宋完

胎產奇聞 ○據城內富代巷口黃姓家、有一婦值胎八九月、聞兒在腹中能呼喚人、及分娩時、兒已生出、胎衣亦隨後墮落、俄忽之間、聞該兒連胎衣、均化歸烏有、亦一奇事也、胎兒與文符理之執事 ○時彼一案、自光緒三十四年七月到法部後、雖迭經審訊三向審部覆訊、終因證據難辦、力、迄未定讞、然又因證據難辦、證據難辦、不願和涉解、以故陪審人曰、鹿老不死、余得保此匪類以故、亦云矣、現在鹿傳霖病勢甚劇、近日雖略有轉機、終將不起、臨在獄中聞之、以此後無對面之人、當可稍從末減、於此欣然有喜色、繼聞文符理轉送爲資政院議員、(名次十一)則又成感於心、愧頓交加、竟至抱病、聞亦甚重、緣文符理與陪審官相遠城、亦頗相得、終宿每歲年節、互相往拜、兩族尤重此禮、文符理因感、特命妻某氏過陪審處代賀年節、亦特通家之好、名則上書、有特遺小女出馬字樣、是日適值陪審客

、據奉此、彼時已有時意、平時又極誠、愛待來對以老黃、推車四字、言其傳、哄堂大笑、文符環周之、以奉已太甚、於是列狀來夢、意在護其私情、豈知胎戲亦揭文私摺涉、曾派、庭傳案交辦、因之兩度俱傷、胎已待罪兩曹、而文竟得還資政、院議員、相形之下、未免觸動風潮、胎之病重、實由於此、是、本可圖章而不幸矣、

劇談

評論王國慶新劇

黃樂生

王國慶演武劇、勝於演文劇、大約是習情之作、勝於技術、如畫工描寫其雄姿健兒、易於見長、若描寫美人、則極難見巧、劇亦向此理也、他演武劇、極生一動、扮似演詩、奕奕有神、最佳處在扮劍舞之時、最缺點處在劇馬之時、凡演劇最要緊者、在合乎古人之情與境地、同一花旦也、奴婢與小姐有別、同一小生也、乞兒與公子不同、使大家團秀、而有小家碧玉氣象、則不善摹古人者矣、尤不可忽略者、則境地是也、他每演一動、必換一套景、亦深明此理、何以易於射閱射之後、忽換小帽、隨意進行、斯時是在何地、運劇之後、其安即出哭呼老輩、斯時又在何地、殺狗、衙門、風七、八、九、亦不可解、如此演法、便將演詩一生英雄、壓低至地、何也、蓋演之所以見其為英雄者、在乎所殺之人、極難殺而殺之、即如刺刺刺刺刺刺人、不知志而死、亦不失為英雄、若舉手即可殺人、是無賴所為、不足稱道者也、他演武劇、時於一人無獲之地而後殺、而又在閃射之時、不知閃射之時、斷無易新地一人獨行之理、演詩又非如十使玉裝所云高寒高夫一流人物、安能於無人之地殺之、即能如是、亦不足以見演詩之苦心孤詣、不能與刺刺刺刺列矣、吾劇有魚龍劍一動、行劇於大庭廣眾之地、演之則易、真專斷之劇王位、兩人境地相同、而演堂堂制臺、可如此行事耶、不尤宜劇創之善摹古人矣、他演武劇改之、

學海花

凡作演古人、必要模倣古人之人格及境地、前已言之矣、觀王

鑄演武劇花第一本、雖製作技女金愛珠、裝飾全仿尚好、臉面近似前年開花別墅之花翠翠、形式頗為合格、所可異者、做工太劣耳、金愛珠也、則伴金愛珠者、當皆請來動、無一不合乎技、然後可謂之善於作演、不觀天津金梅演獨占花魁、不得謂其為善劇而輕視之也、試觀鑄製作金愛珠、與前夜雙珠、伴作汪精衛、舉止有何分別、所著者衣服耳、汪精衛女教員也、金愛珠妓女也、同一樣聲音笑貌、烏乎可、蓋貴族中人、自有骨體中態度、學校中人、自有學校中人態度、且大小眼、貴族寒門、無不各具一種態度、非徒伴一女裝、百、徒有任意敷衍也、譬如三派志之孔明、水滸之張用、同一生龍也、同穿一八卦仙衣也、而孔明與張用、二人之態度、自自為上、別、作婦女亦然、飾伴伴金愛珠、其態度為開闊為青樓、為工人、提攜不定、當留心研究為是、

華通水火延年人壽保險股份有限公司廣告 ○啟者本總公司向在中國上海創設有年各省大埠均有分公司專保洋面火燭人壽各險近因相中外久已馳名今因推廣營業挽回利權起見擬恐南洋各埠不能普及是以先在華僑居處開辦一覽諸君若欲投保分可以取將來推廣各埠逐漸添設就近辦理用副南洋全體諸君惠顧之雅意特此廣告即希 公鑑

宣統二年二月廿八日

經理新加坡華通水火延年人壽保險總分公司道福雲謹佈

Little's Oriental Balm

I say emphatically.

精醫風症之良藥

醫骨之病此乃神頭之症予得此病已歷五年得此藥多效連打嗎嗝 而痊愈斯言也乃在英此症之藥人自己所能曾然而已有數千人同聲贊美若得此症以及風症確能以此藥而復痊此藥性質溫平一試便知時常用此藥一燈而愈亦有用至二三罐者然面到底無不奏效若病久患此病者此乃自己之不是如有曾用他藥治此不愈者勿自以爲絕望因爲 烈多效藥連打嗎嗝 與他藥不同此藥確有奇效事因已有千人可以爲之保證也

此藥每罐價銀一盧卑藥房及賣藥人均有發售
西一千九百零九年六月一號

輪船發行 ○啟者本公司之特辦法民對輪船定于四月
 十六號拜六即華三月初七日開行 委牙勝輪船定于四月二十號
 拜三即華三月十一日開行 亞士蘭輪船定于四月廿三號拜六
 即華三月十四日開行 馬拿志輪船定于四月廿七號拜三
 即華三月十八日開行 查加勝輪船定于四月三十號拜六
 即華三月二十一日開行 毛里末輪船定于五月四號拜三即華三
 月廿五日開行 由本坡前往 丁加勞 奕施 峇左 吉蘭丹
 等處 萬拿里 直拔 雪拿 八打尼 萬拿 惹惹 惹
 坤 耶宜 高門沙 占本 網等處此佈
 宣統二年正月月初六日 一三
 伊亞紗西公司謹啟

始創盧詩如去風虎骨膏

此膏專治風濕骨痛腰痛半身不遂及偏風的轉手足痺曲等症
 不問年深及此症痛痛骨節痛牙痛花柳毒毒身骨痛用之無
 不應驗如喉痛打傷皮膚去破者用之以敷傷處立可止痛止痛
 黃傷風無任症或因水土不服者用之步履維艱者用之亦最神
 效誠為濟世之神藥也 一月風濕骨痛手足不遂偏風轉
 宜早服用此膏二錢許以手力擦
 患處貼用棉花或呢布包好自
 然見效 一凡頭痛用許膏一錢
 許以手擦太陽處立覺安神
 止痛 一凡腰痛可用此膏二錢
 許貼兩以手擦患處擦後用棉花
 包好如症重者每日可擦兩三次
 一凡尋常喉痛咳嗽及肺癆可
 用此膏以手擦于胸前或背骨處
 最為去寒驅氣止咳 一凡凍瘡
 又名凍是○中斷冬天嚴寒人多
 於耳上及足後發現現凍瘡未破



去風虎骨膏
 盧詩如監製

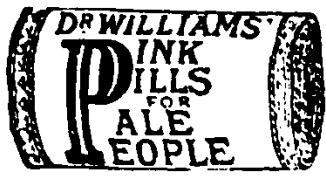
者可用此膏隨時輕擦之 一凡癩癬 疥癩 癩 咬傷
 者將此膏力抹之立刻止癢去毒消傷口破裂者則勿用 每
 罐定價一元 小罐五角

木坡代售處 老坡官口萬山樓大貨號 大坡孟嘉大藥房
 大馬路中法藥房 檳榔嶼庇能會豐商店山法大藥房
 外埠發行所 檳榔嶼庇能會豐商店山法大藥房

青年康樂 ○香港老人頭衰頭身身痺體弱服韋廉士大醫
 生紅色補丸而得身強體健復原康健如恒 韋廉士大醫生紅色補丸所
 賜潤澤鮮紅使身體康健之補血其補益老人與補益少壯者無異故
 也高君孔廷君香港海旁街廣泰號之夥友於五十六歲時將為
 血得困弱之犧牲矣今則康強有力操作如常故特感韋廉士大醫生
 紅色補丸云○僕四年前血氣衰薄身軀弱始則肩背疼痛後則腰
 痛通體頭目眩暈眼角痛陷思作數字便覺昏眩不辨字跡懶於操
 胃口高潮大便凝結手腳皮實作痛痛多疲之困弱服之自終日困
 瘁不克支持屢延名醫皆多藥效不見效後聞中國新聞紙載自韋廉
 士大醫生紅色補丸之奇功遂決意試服之三瓶之後頗見功效再服
 數瓶大體全愈迄今年屆花甲操作如常且甚健捷所有前時困弱
 及一切疼痛之苦悉皆消除精神煥發較之數年前更覺康健云



香港高孔廷君服韋廉士大
 醫生紅色補丸而獲康強



韋廉士大醫生紅色補丸

韋廉士大醫生紅色補丸其補力大之補力運行於血與腦中使其身力
 復原常如此醫治諸多疾病即如 血弱氣衰 諸虛百損 少年弱
 風濕骨痛 胃不消化 肝經各病 骨竹疼痛 胸膈疼痛
 乾溼脚氣 遺精 淋病 左癱右瘓 婦女經痛 氣血虧損
 以及各症無不立效如神 皮膚瘙癢 皮膚瘙癢 皮膚瘙癢
 第一服是丸立以精神強健其效如神 韋廉士大醫生紅色補丸
 各處藥店均有出售 韋廉士大醫生紅色補丸 韋廉士大醫生紅色補丸
 每瓶七大元 每一樽一元二角半 實得力健 近近轉費 一律不
 取

合股聲明 ○啟者文德律第六號門牌萬茂及吳惠火
 我兩生理原日係陳晉自己之業今因新招吳惠火
 三股改名為協興號照常營業自今日前陳晉自己
 一禮拜內到與陳晉理妥限期不火乃係自便此後
 他元此聲明

售發酒蜜



本公司一家請出... 諸君光顧... 大英一千九百零八年正月一號

售發酒池 國英初更好上頂國法



本公司一家請出... 諸君光顧... 大英一千九百零八年正月一號

售發酒品三



本行... 諸君光顧... 大英一千九百零八年正月一號

售發酒寶島



此酒... 諸君光顧... 大英一千九百零八年正月一號

售發樹城名馳



本行... 諸君光顧... 大英一千九百零八年正月一號



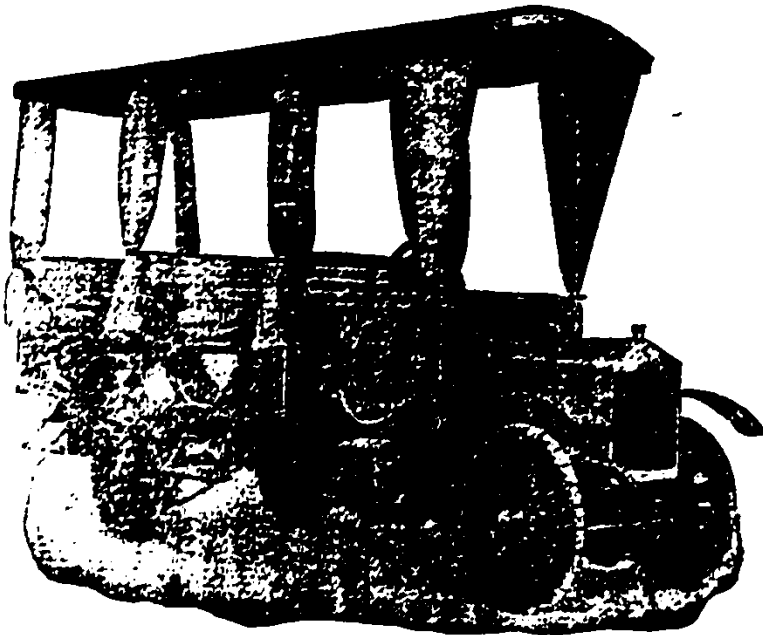
明鳴也洋行

明鳴也洋行

McAlister & Co., Limited.

白告司公限有打士里加麥

啟者本公司特字通佈 諸君知悉本公司之寫字樓設
在峇南律發坊樹孔園所用各項機器此等機器時常
預備而各大樹乳園均有向本公司採辦機器

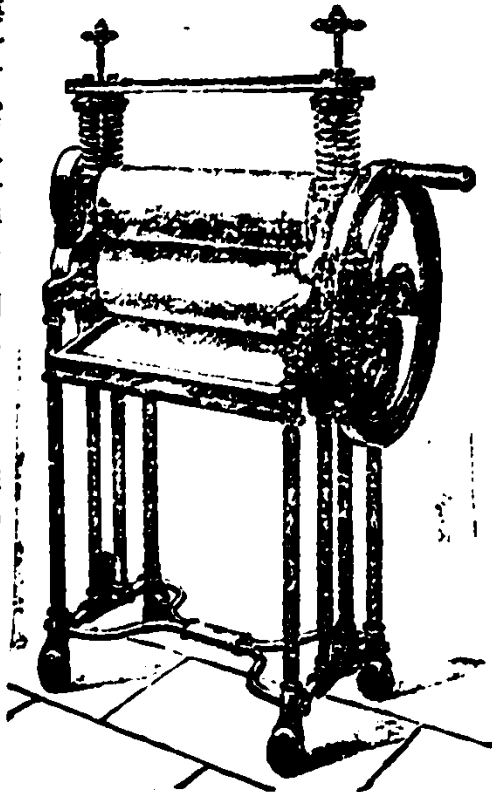


圖車打康客能

本公司發售右列圖式之載客康打車現在四州府之礦
區最準有用此車三輛 諸君欲知各機器之價值請到
本公司內面詢便悉此佈

英一千九百一十年二月四號

麥加里士打有限公司啟



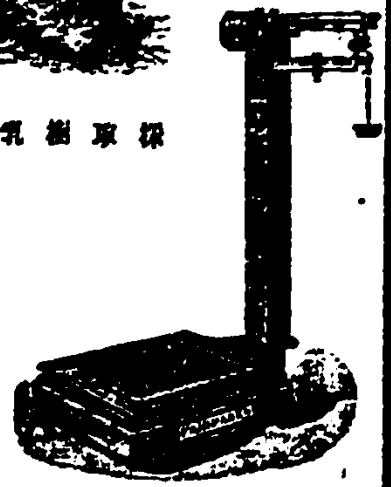
圖車乳樹



圖器乳樹取採



圖錐鐵



圖磅

魁 觀

義利洋行

義利洋行



SHAG BIRD'S EYE.
TOBACCO.

正十
烟管此
以上等

以烟管吸之入喉凉

其如以紙捲吸之其

味甚醇此烟在于本

坡市上所沽確屬上

等各華人行店及本

公司常有出售倘

諸君有欲試吸烟味

者請到本公司索取

贈頭不取烟費此佈

英一千九百一十年

正月一號

新加坡及檳榔嶼專
售人義利洋行謹啟

士 禮 士 標 牛 乳



取者此類之牛乳既由國家選用于醫院而視為貴重之物此類牛乳共有三款 貴君有欲嘗者請赴下列之行店如欲採購大家者可赴德商兩峇及子有限公司洽購 牛乳計分三款 第一款純牛奶 第二款帶牛奶膏 第三款和糖牛乳 貴君欲買牛乳者請一

請買從來未嘗有人販運到叻及買純乳置于罐內固不和糖噴噴料如此則以此款牛乳而使孩童及小飲者飲之最為有益而小無不稱讚買者請到下列之行店可也 安隆公司 廣源豐 廣南生 金昌公司 廣源公司 廣仁興 廣一千九百零九年三月三十號

輪船發行告白 ○啟
有萬源輪船及嗎也輪船常
往來本坡 文島 巨港
諸君有欲寄貨掛號購票者請
到本代理人謝慶公司相商可
也此佈 英一千九百零九年
三月十一號
代理人謝慶公司謹啟

SCOTT'S EMULSION

肺 部 發 炎

一千九百
零六年三
月十一號



一千九百零六年三月十一號
我非路多吉街六十三號門牌付來底標香子
患肺病在牀足有三月凡人皆稱難或復元
仍必內傷他身上大肉盡枯什做現為我因生
飲食則各脫滋補乳白魚肝油宋其完一樽其胃大開
今誠發食今日他已全愈特
世康健他食此油後元斯
病無不決取之奇功以快還
布力足供



金 雞 鐵 樹 補 功 藥 酒



此 藥 之 功 能

此藥之功能
能補血氣
能強筋骨
能開胃健脾
能治貧血
能治神經衰弱
能治婦女經期不調
能治小兒發育不全
能治老人體弱多病
能治一切虛弱之症
此藥係由名醫西拉華路君
精心研製而成其味甘美
老少咸宜誠為補身之
聖藥也
每瓶售價大洋一元
各大藥房均有代售
新加坡大馬路門牌九號
西一千九百零九年
十月廿九號
大藥房謹啟

何以得治緣由

何以得治緣由
布力足現無內傷其實因可各脫所
用之原料則魚肝油至貴而全好
者有此魚油可以補其虧傷牛肉
其不滋潤交魚油則不有奇效

非用全魚肝油
完法用全魚肝油
能保不化而
能保不化而

叻報附張

大清宣統二年庚戌 三月十九日禮拜四 隨報派送不取分文

外交

三遠公司之交涉

○三遠公司之交涉 ○德州關道電稱蘇督與商三遠公司... 德州關道電稱蘇督與商三遠公司交涉... 德州關道電稱蘇督與商三遠公司交涉... 德州關道電稱蘇督與商三遠公司交涉... 德州關道電稱蘇督與商三遠公司交涉...

東清鐵路劃界之元慶

○俄人前乘東清鐵路任便佔用地... 俄人前乘東清鐵路任便佔用地... 俄人前乘東清鐵路任便佔用地... 俄人前乘東清鐵路任便佔用地... 俄人前乘東清鐵路任便佔用地...

哈俄領事會議劃分界法

○駐奉俄領事函知交涉司... 駐奉俄領事函知交涉司... 駐奉俄領事函知交涉司... 駐奉俄領事函知交涉司... 駐奉俄領事函知交涉司...

外人來奉居住客棧伙房及民房等語

○駐奉俄領事函知交涉司... 駐奉俄領事函知交涉司... 駐奉俄領事函知交涉司... 駐奉俄領事函知交涉司... 駐奉俄領事函知交涉司...

之事實實記下等全由外都派充與與進行近則駐各國使臣務每欲仍照從前自行詳奉之法進仍續優異

實業

土博齊人

○廣布近日所最難利者莫若洋糖一項... 廣布近日所最難利者莫若洋糖一項... 廣布近日所最難利者莫若洋糖一項... 廣布近日所最難利者莫若洋糖一項... 廣布近日所最難利者莫若洋糖一項...

朱商力除弊

○大埔米商多往豐市商辦現由保夫分... 大埔米商多往豐市商辦現由保夫分... 大埔米商多往豐市商辦現由保夫分... 大埔米商多往豐市商辦現由保夫分... 大埔米商多往豐市商辦現由保夫分...

漢市現銀輸出之多

○漢口土業中人因四川省實行禁烟... 漢口土業中人因四川省實行禁烟... 漢口土業中人因四川省實行禁烟... 漢口土業中人因四川省實行禁烟... 漢口土業中人因四川省實行禁烟...

行商紀補特等測鉅款在川販土以爲將來奇地多致到川中... 行商紀補特等測鉅款在川販土以爲將來奇地多致到川中... 行商紀補特等測鉅款在川販土以爲將來奇地多致到川中... 行商紀補特等測鉅款在川販土以爲將來奇地多致到川中... 行商紀補特等測鉅款在川販土以爲將來奇地多致到川中...

水亦公運土者爲費起以遠運現銀前住故數日來漢市出口現... 水亦公運土者爲費起以遠運現銀前住故數日來漢市出口現... 水亦公運土者爲費起以遠運現銀前住故數日來漢市出口現... 水亦公運土者爲費起以遠運現銀前住故數日來漢市出口現... 水亦公運土者爲費起以遠運現銀前住故數日來漢市出口現...

銀已逾二百餘萬近大元輪船赴宜昌土者久報現銀一百數十萬... 銀已逾二百餘萬近大元輪船赴宜昌土者久報現銀一百數十萬... 銀已逾二百餘萬近大元輪船赴宜昌土者久報現銀一百數十萬... 銀已逾二百餘萬近大元輪船赴宜昌土者久報現銀一百數十萬... 銀已逾二百餘萬近大元輪船赴宜昌土者久報現銀一百數十萬...

事爲商會所聞以如此大宗現銀出口必致銀根大緊市面恐慌... 事爲商會所聞以如此大宗現銀出口必致銀根大緊市面恐慌... 事爲商會所聞以如此大宗現銀出口必致銀根大緊市面恐慌... 事爲商會所聞以如此大宗現銀出口必致銀根大緊市面恐慌... 事爲商會所聞以如此大宗現銀出口必致銀根大緊市面恐慌...

全陷商界遂百受其害愛中麻洋商關道照會稅務司禁止現銀出口... 全陷商界遂百受其害愛中麻洋商關道照會稅務司禁止現銀出口... 全陷商界遂百受其害愛中麻洋商關道照會稅務司禁止現銀出口... 全陷商界遂百受其害愛中麻洋商關道照會稅務司禁止現銀出口... 全陷商界遂百受其害愛中麻洋商關道照會稅務司禁止現銀出口...

以資維持

德華銀行廣告

花磚出沽

啟者特字通知本銀行大寫字樓坐落上海而各大總理人則在于德京已概收足資本七百五十萬兩 分枝設在德京 北京 神戶 橫濱 青島 天津 大坂 漢口 濟南府 香港 宿務 威麥 以下所列乃本行及主人名字 在德京 哥尼里芝施漢期(此乃勃魯龍芝士德銀行)乃力申拿尼士干陀宜沙呂德 紐芝銀行 霸士勿單芝德拿 嗎里拿萬年宜沙呂德 花漢年及燕拿士商里 羅勿德佐華公司 奧拿呂華公司 在佛羅弗 登朝德羅士銀及摩 耶德霸士霸芝士丹 在威麥 恩單芝銀行 在哥連 沙呂奧卑威公司 在武振 嗎里士芝海波衣歷及摩些銀行 在英京之銀行 晏奄羅士銀及子 英京之榮年及士美有限公司銀行 恩芝銀行之英京代理人 乃力申拿尼士干陀宜沙呂德 本公司在于來往短期每年利息二巴仙 若欲知長期利息來詢便悉 凡銀行各項生理及匯水生理皆有經營此佈

啟者特字通知行汝卑尼士施陶磚廠常有各色及各款花磚出此磚之色澤能合購者之意本廠所製之磚比之本坡入口者更為上品 諸君欲知詳細請赴德華銀行詢問諸君佈 願便悉特此佈 聞 英一千九百零九年九月九號 汝卑尼士施陶磚廠謹啟

宣統元年七月廿四日 司理人爾夫其連所啟

天喜堂名老牌調經丸

老舖在香港中環坭街口 天喜堂商標 正舖在羊城西關光雅里



若非萬全敢獨沽一味 記為圖牌老用標商准稟 老牌調經丸 治一二月胎動行經或肚痛 治三四月胎動行經或肚痛 治五六月胎動行經或肚痛 治七八月胎動行經或肚痛 治九十月胎動行經或肚痛 治產後血暈或肚痛 治產後惡露不盡 治產後腹痛 治產後發熱 治產後咳嗽 治產後嘔吐 治產後泄瀉 治產後便秘 治產後小便頻數 治產後小便赤澀 治產後小便混濁 治產後小便有砂石 治產後小便有血 治產後小便有膿 治產後小便有臭 治產後小便有渣 治產後小便有塊 治產後小便有膜 治產後小便有皮 治產後小便有肉 治產後小便有骨 治產後小便有髓 治產後小便有神 治產後小便有魂 治產後小便有意 治產後小便有志 治產後小便有德 治產後小便有行 治產後小便有仁 治產後小便有義 治產後小便有禮 治產後小便有智 治產後小便有信 治產後小便有忠 治產後小便有孝 治產後小便有悌 治產後小便有友 治產後小便有愛 治產後小便有敬 治產後小便有節 治產後小便有廉 治產後小便有恥 治產後小便有勇 治產後小便有節 治產後小便有廉 治產後小便有恥 治產後小便有勇

此丸專治婦科等症如孕婦被驚或胎動不安或產後血暈或肚痛或惡露不盡或腹痛或發熱或咳嗽或嘔吐或泄瀉或便秘或小便頻數或小便赤澀或小便混濁或小便有砂石或小便有血或小便有膿或小便有臭或小便有渣或小便有塊或小便有膜或小便有皮或小便有肉或小便有骨或小便有髓或小便有神或小便有魂或小便有意或小便有志或小便有德或小便有行或小便有仁或小便有義或小便有禮或小便有智或小便有信或小便有忠或小便有孝或小便有悌或小便有友或小便有愛或小便有敬或小便有節或小便有廉或小便有恥或小便有勇

代售處：
 廈門：德和街太乙號
 京都：前門外大柵欄
 汕頭：順泰街保太和
 天津：紫竹林佛照樓
 佛山：福祿街天和堂
 石岐：馬交街廣昌隆
 大叻：叻叻街廣昌隆
 廣州：大新街廣昌隆
 梧州：大南門廣昌隆
 梧州：大南門廣昌隆
 梧州：大南門廣昌隆

宣統二年二月初二日 商標別人不得冒效 福建林榮春製

丸經調牌老日故製實此老之驗王國某都京自得方此

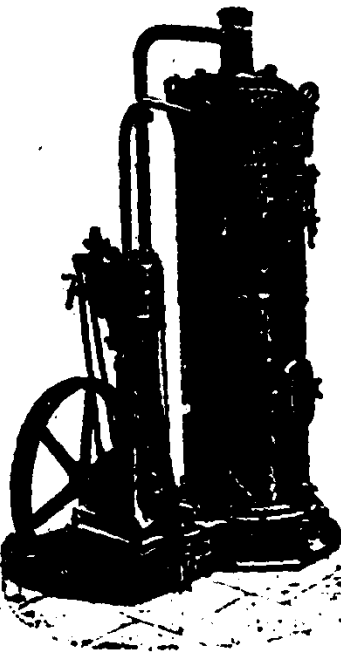
HOWARTH ERSKINE LIMITED.

看 看 看

廣 告

本行係由日軍馬羅爾特軒氏香港小公銀行榮達安氏及
門生肥德林廣生氏聯集能股組織成立名曰建東取
德廣東聯合之義凡英屬各埠新聞無不備有項貨件要
委託代買代買者請即前來接洽可也
通德處 香港德輔道內三十九號門牌建東行事務所
宣統二年二月十八日 建東行董事深謝紳商 卜

本公司乃建造土木及機器之工師所設本公司
之總寫字樓及廠設在新加坡美里街又在坡中嗎直
里家設立寫字樓而在于仰光 檳城 暹羅 吉隆
網略 香港 上海 羊城等處均設分枝之店本公司
所造工程乃係建築鐵 鋼等項之屋宇 各式橋樑
鐵路 三台土等項之碼頭 塔 水塔 各式石橋
鋼等項製鐵花鐵等項本公司充當建築包工之役乃水



此項工程 火車路 橋土各項工程 建築
之各項式之機器 鋼等項之屋宇 各式橋樑
鐵路 三台土等項之碼頭 塔 水塔 各式石橋
鋼等項製鐵花鐵等項本公司充當建築包工之役乃水
宣統元年五月廿九日 夏利特士有限公司啟

○恩同再造 啟者余於乳哺時
因南洋痘候取氣人痘種致傳其
毒不自知迨至三年前氣患漸
發身熱不以為意漸至去夏延及
遍身狀類紅雲麻之症已經全
現求醫求藥功效杳然前至十二
月初五日始遇 陳金華先生出
其道傳妙法為余施治附贈藥
不取分文至今幸獲痊愈特將
之所賜也 先生現在本坡碼頭
充當首富則家寓升旗山下打火
巷第二號門牌并非業醫惟特精
治麻瘋惡疾西其得自祖傳妙法
故能專門名家也余受再造之恩
愧無以報爰述其概附登報端助
誌永感不忘云爾
宣統庚戌年二月廿二日
黎恩再造人李坑拜識 片

○印按聲明 啟者本號住山仔
頂門牌十一號開張專辦歐內雜
貨發售大蒙諸紳商所深信但貨
賬交涉尚有準藉茲本號取貨特
用取貨單據為準收賬亦用收賬
單據為憑嗣後取貨收賬倘無單
據或用舊單兌貨等印概為不認
恐其聲明以免後論特佈 垂察
庚戌年二月廿二日
榮利特士有限公司啟

HOOGLANDT & Co.

有款招揭
白 ○啟者
本公司備有
款項招人揭
借須以在坡
上等產案為
質利息照常
諸君有欲
借款者請來
相商可也此
佈
宣統元年三
月十六日
福蘭公司啟

凡各貨物俱用馬嘜

羅奇生



經大英政府註冊

別人不得假冒影射

總發行處中街門牌式十八號羅廣同濟各款藥酒

羅奇生

分售處
 丹戎巴葛門牌二百六十八號
 牛車水第拾號
 新北索二十二號
 小坡大馬路四百六十九號

自辦各色洋酒
 自釀各色米酒
 自辦天津美酒

發行



本號支店 天津五洲五 各種美酒 向消金山各埠 久已馳名 今承本坡酒例改良 辦來
自辦天津各色美酒
 發沽 香濃味美 確為洋酒正裝 與別家轉托扣雜者不同 請為嘗試 當知真偽

躉賣格外相宜

由本號代報運出 水免稅酒價更屬 廉平比之 親到香港購辦更為相宜便捷



本號致知港好米酒九州府人多知之茲如法在本坡蒸釀純用藥末釀成並無火酒花糖等類
自蒸正氣各色米酒
 大有壯氣補血之功故無燥熱之弊之患凡屬中國人請飲中國之本酒房謹啟

各酒價目繁多 茲將現貨開列

- | | | | | | |
|------|------|----------|-----|--------|-----|
| 玫瑰露酒 | 價九角 | 汶酒 | 價九角 | 廣同濟跌打酒 | 四角半 |
| 佛手露酒 | 八角二占 | 紹興酒 | 五角半 | 廣同濟風濕酒 | 九角半 |
| 五加皮酒 | 八角二占 | 廣同濟衛生酒 | 六角半 | 廣同濟百歲酒 | 六角半 |
| 史國公酒 | 八角二占 | 廣同濟三鞭酒 | 六角半 | 廣同濟補酒 | 六角半 |
| | | 廣同濟虎骨木瓜酒 | 六角半 | | |

電 車 有 限 公 司 告 白

啟者本公司特字知照 諸君當開晏尼申橋時本公司之
電車由石叻門來者現在停止於然申碼頭由是日起電車
過本坡之港前往丁律本公司停止之地方茲將電車所往
各路分段之處列下 丁律及然申碼頭 忽勿里芝律及
嗎吉實得力 然申碼頭及丹戎巴葛 丹戎巴葛及浮羅
勿務尼拉頭 茲將每段之車費
不及一段之車費開列 一號收銀五占 二號收銀三占
茲將上管全段之車費開列 一號收銀二角 二號收
銀一角二占 電車由清晨六點半起至入夜六點半止
止在兩頭之車站停止六分鐘 電車由入夜六點半起
至十一點鐘止停止八分鐘 以上所管最早及最遲之電
車由兩頭停止之處前來或前往本公司在麥千龍律之車
站此佈

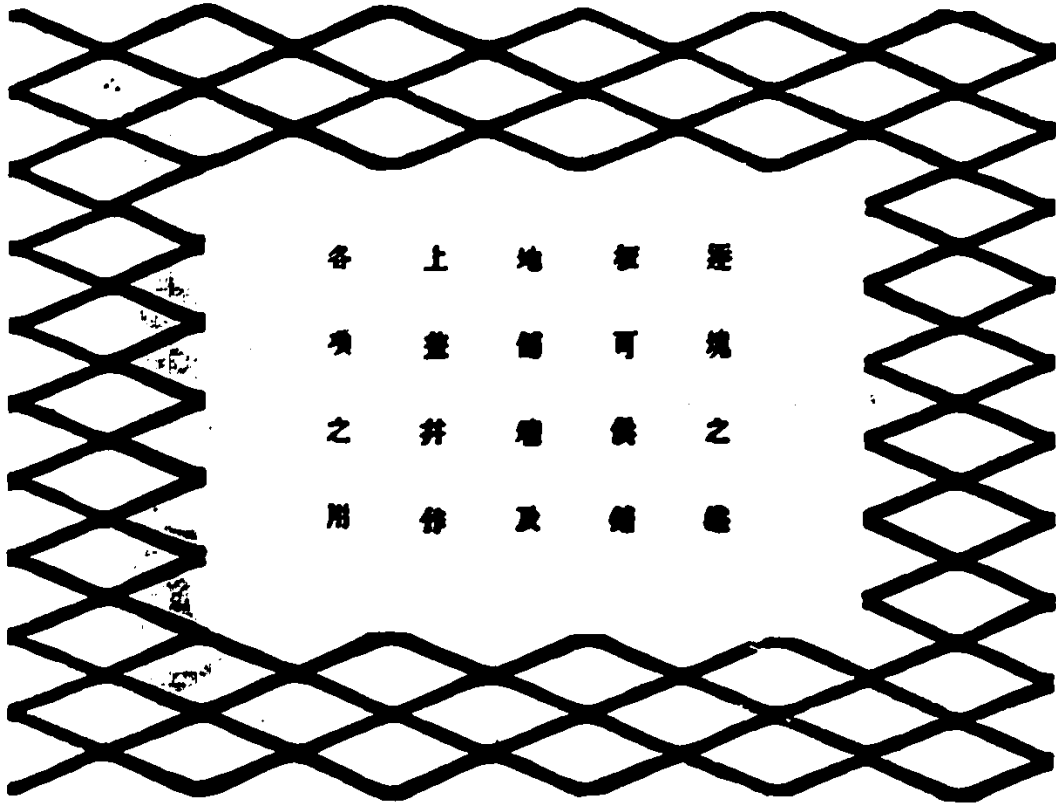
英一千九百一十年三月二號

大英一千九百零六年六月二十二號

電車有限公司謹啟

牙 直 里 告 白

此種鐵板天下各國均已通用能勝灰土而優之更堅以此而和灰土則省甚



是塊之鐵板可供鋪地鋪牆及上蓋井作各項之用

以下所列各處皆有鋪
此種鐵板

新加坡之大會堂

有線大酒店

自來水池

吉隆坡之渣打銀行

檳榔之法國銀行

檳城之匯豐銀行

檳城之華成商號及

二百多間字均用此種鐵

板本公司貯在倉中甚

多 倘若有欲詢問詳

情者本公司隨時歡迎

各埠特此佈 聞

牙直里有限公司謹啟

GUTHRIE & Co. Limited,

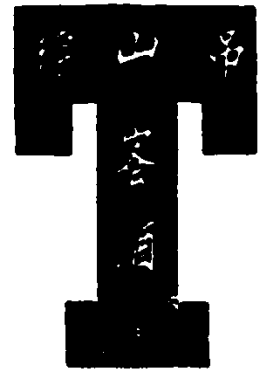
白 魯 司 公 限 有 里 直 牙

埃 德 華 之 三 品 酒 此 酒 之
 酒 銷 於 華 人 各 大 公 館
 及 甚 多 著 名 商 人 所 購 飲

一 千 九 百 零 九 年 正 月 一 號



新 加 坡 牙 直 里 有 限 公 司 謹 啟

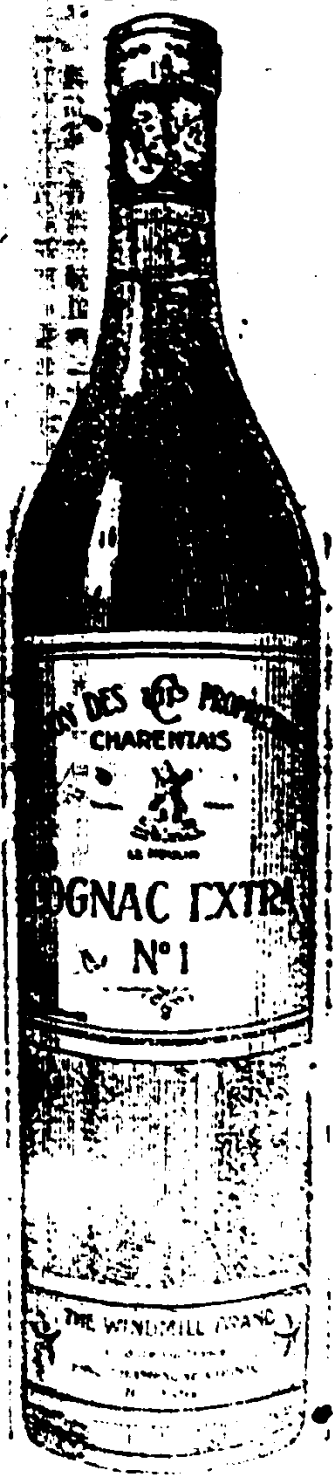


蜜 酒

新 加 坡 牙 直 里 有 限 公 司 謹 啟

酒池萬標車風正 酒池萬國法正
WINDMILL BRANDY.

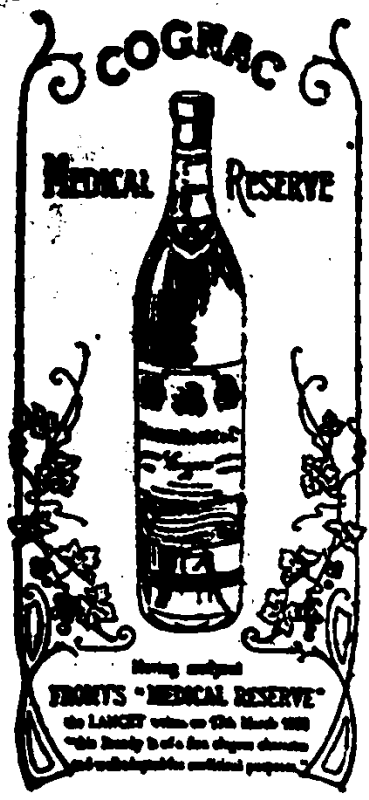
店此均有發售
必領註冊
宣統元年二月廿六日
此酒每樽價銀一元



及取入者本
樽本乃係
萬國著名
酒池萬國
法正名酒
在於法蘭
西第一等
酒之冠也
請君試飲

配為標狗雙

此酒為法國著名酒池萬國法正



雙狗標為記

雙狗標為記

或製子提管用全酒池萬國法正保可

本為四厘最廉其上市于在半角二元一銀價樽每

試一人來供以技備按在酒之標此有欲司公

下列名店之酒或賣沽前茲

- 錦興號
- 恒興號
- 錦昌號
- 和昌號
- 廣裕號
- 清公司
- 振源興
- 榮德和
- 泰昌號
- 成發號

企公牛乳天下馳名告白

本廠製牛乳歷有年所為寰球第一色白而滋味香
 濃得化學之新法其無上之妙品老年服之可以延
 年服之可免強壯銷數之廣英國為最日本香港新
 加坡

印度南洋 廣西金山 廈門等處 每年產銷 五百萬箱 亦可謂盛 矣極矣富 此中國力 國自強派 無社會林 立若以此 乳服之不 但身體強 壯可免病 生而

體操諸君尤宜時服精神百倍於國於身裨益不淺
 願諸君請嘗試之始信言不虛也

Milkmaid
 BRAND
Milk



CONDENSED MILK
 MILKMAID BRAND
 SWISS CONDENSED MILK
 CHAM, SWITZERLAND

See that the
 MILKMAID Trade Mark
 is on every Tin

Largest Sale in the World

一千九百零八年三月廿七號

企公牛乳公司主人白

利直南有限公司告白

本公司所仿之正命鐘標久已通行已蒙諸君所共鑒不意此間竟有奸商志圖射利竟冒目此標不分一毫引以
 飲此等假冒者為害甚大本公司不得不將此中詳細佈告諸君免受假冒之害或不便本公司之聲譽諸君同受之益也
 取來更有

假冒者

本公司正

命鐘標其

標圖與他

本公司之

款式少有

不買受害

甚深因本

公司所仿

之正命鐘

標不惜工

本係以項

上質材料

或以故會

飲此酒者

無不稱其

滋味其香

而補健價

實價之廉

味雖同標

新嘉坡五馬路呼魯公司
 辦事處在坡底小坡
 嘉怒鈕公司



嘉怒鈕公司

殊大異於其所仿之價比之本公司可謂廉矣本公司所購到正命鐘標其價頗輕已蒙諸君凡有假冒此標者本公司定與公堂投究
 決不寬恕有欲購本公司正命鐘標者務必認明加蓋公司印者本公司正命鐘標有所升標新舊標三式附刊
 報中以便認明此佈 閱 大英一千九百零七年二月二十號 利直南有限公司 謹啟

BEHN MEYER & Co., Ltd. Singapore.

Sole Agents

FOR MESSRS. F. WOLFF & SOHN--KARLSRUHE.

白告司公限有也馬明

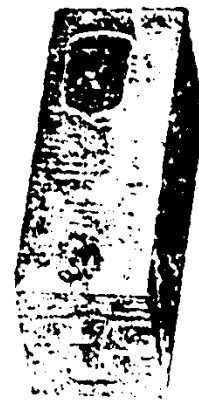
啟者特字通知茲將德國之加呂士呂地方之爾夫
烏呂及宜公司所造各種香水開列



士丹宜香水乃是上品香水其味與本坡所製士丹
宜物無異爾爾士丹宜共有二三款一乃士丹宜香
水一乃士丹宜片一乃士丹宜露文



尼威亞拿香水乃是上品及其甚奇味之
香水此香水在于各埠人均稱為上品之
物



山打尼兒尼
香水乃是本
公司所製其
味甚奇、品
奇香

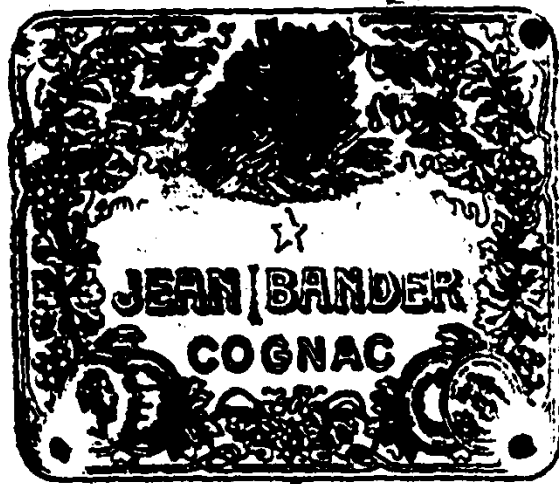
上各埠以香水分裝大樽小樽均致在于
本坡各店均有發售 茲將採購幸勿誤
購價廉為要此佈

大英一千九百零八年五月十三號

明馬也代理人明馬也有限公司謹啟

名酒宜沽告白

取者通佈 諸君知之 兼費本乃 是角匯之 萬國池 酒類
 然此類酒 的價田公 平而原國 家新章甚 多他亦名 之



本公司 代理 入口 本公 司專 售 此 酒 類

如有 心願 購買 請向 本公司 洽詢 此 酒 類

新嘉坡牙直里有限公司

宣統三年三月十九日新加坡叻報刊

及	出	七元八角七五
及	又	七元五角
及	又	七元二角半
及	出	七元六角二五
及	出	七元二角半
及	出	七元一角二五
及	出	七元一角二五
及	出	六元二角五占
及	出	六元一角
及	出	二十七元
及	出	二十九元
及	出	十一元二角
及	出	十一元一角
及	出	十一元五角半
及	出	十一元五角半
及	出	十二元
及	出	十五元八角七五
及	出	十四元二角五占
及	出	六元七角半
及	出	八元一角三五
及	出	十三元
及	出	七元七角半
及	出	十三元
及	出	十元七角半
及	出	十元
及	出	九元七角半

及	出	七元八角七五
及	又	七元五角
及	又	七元二角半
及	出	七元六角二五
及	出	七元二角半
及	出	七元一角二五
及	出	七元一角二五
及	出	六元二角五占
及	出	六元一角
及	出	二十七元
及	出	二十九元
及	出	十一元二角
及	出	十一元一角
及	出	十一元五角半
及	出	十一元五角半
及	出	十二元
及	出	十五元八角七五
及	出	十四元二角五占
及	出	六元七角半
及	出	八元一角三五
及	出	十三元
及	出	七元七角半
及	出	十三元
及	出	十元七角半
及	出	十元
及	出	九元七角半

即日行情

票行情

及	出	七元八角七五
及	又	七元五角
及	又	七元二角半
及	出	七元六角二五
及	出	七元二角半
及	出	七元一角二五
及	出	七元一角二五
及	出	六元二角五占
及	出	六元一角
及	出	二十七元
及	出	二十九元
及	出	十一元二角
及	出	十一元一角
及	出	十一元五角半
及	出	十一元五角半
及	出	十二元
及	出	十五元八角七五
及	出	十四元二角五占
及	出	六元七角半
及	出	八元一角三五
及	出	十三元
及	出	七元七角半
及	出	十三元
及	出	十元七角半
及	出	十元
及	出	九元七角半

大英欽命新加坡輔政使司 爲招人投標事照得本坡
 欲招人入票承充工役爲此仰商民人等一體知悉凡
 承充者其票當于一千九百一十年四月廿九號拜五即
 三月二十日中午以前交本署以憑選擇其欲承充者其
 列
 一 在叻月勿實力及若古蘭地力須領工
 二 在叻月勿實力及若古蘭地力須領工
 欲知詳情及圖式者每日由正午十二點起至
 下午四點止向本署領取圖式及圖式凡欲承充者
 須寫明投標人姓名及承充此工役之價銀若干
 以便開標時填寫方准合用圖式及圖式之圖式
 十月廿九號以前領取圖式以便開標圖式之圖式
 票中其價銀于一月之內訂定合約其價銀若干
 事而行即將票之價銀公至於承充之權任由本署
 隨時選擇無須切切特示
 大英一千九百一十年四月廿五號

承頂聲明 ○啟者小本木崎足門牌一百一十九號
 德信號雜貨店原係陳國政君經營因該店生意虧損
 連年本月二十日交與陳國政君之子陳國政君
 號所有與外間往來賬目均與陳國政君無涉未交以前
 聲明逾期不來即與承頂人無干此佈
 宣統三年三月十四日 承頂人陳國政

老正庄紙烟包



○ DISTRIELM & Co., Ltd.
 Sole Agents
 SINGAPORE.

新加坡 利直南 總代售

司公八分
 通事仍舊... 平海... 此大... 勿切情...

本坡十八日各貨的確行情

Table listing various goods and their prices, including items like rice, oil, and sugar, with columns for item names, transaction types (buy/sell), and prices.

Table listing various goods and their prices, including items like different grades of rice, oil, and other commodities, with columns for item names, transaction types, and prices.

Table titled '即日行情' (Daily Market Prices) listing various items like rice, sugar, and other goods, with columns for item names and prices.

宣統二年三月十九日新加坡叻報刊

DIETHELM & Co., Ltd. Sole Agents SINGAPORE.



利直南領代售

老正庄 紙烟包

承領聲明 ○啟者小本局尼律門牌一百一十九號... 宣統二年三月十四日

憲示 大英欽命新嘉坡輔政使司 為招人投標事照得本坡... 宣統二年三月十四日

BUCHANAN.

官加丹威實地酒會供

英皇及海陸軍之酒飲



酒係此酒為第一上品

在於市上所沽威實地

一九零九年元月八日

總經理公司

