

本館新開... 諸君如欲閱報者請向本館或各埠分館...

叻報

(D零號四... 門力得實... 哥在館本)

印工緻絕... 凡欲登報者請向本館或各埠分館...

Printed and Published for the Proprietor by (四拜禮) 卅月二上年八百九千二英大 Ho Joo Koh at No. 124-D, Cross Street, Singapore.

○活佛南臨 法光大和尚食

申江建... 法光大和尚食

日矣日前少女之... 法光大和尚食

不幸連先母逝世... 法光大和尚食

眼問及... 法光大和尚食

下咽者七八... 法光大和尚食

父母已束手以持... 法光大和尚食

誓示以其... 法光大和尚食

無已痛求 法... 法光大和尚食

少許捲紙管吹... 法光大和尚食

一能如遠年手足... 法光大和尚食

慈悲濟世之真心... 法光大和尚食

行走兼紅白痢疾... 法光大和尚食

難症經治無不... 法光大和尚食

大和尚住址日則... 法光大和尚食

清戊申年十二... 法光大和尚食

英一千九百零... 法光大和尚食

末月二十三... 法光大和尚食

夏士敬打鐵... 法光大和尚食

財庫任家在丹... 法光大和尚食

荷蘭水隔壁門... 法光大和尚食

捷成就... 法光大和尚食

○西歷元旦停工告... 法光大和尚食

明日即西歷一千九百零九年...

○西歷元旦停工告... 法光大和尚食

花里... 法光大和尚食

其之... 法光大和尚食

天... 法光大和尚食

○... 法光大和尚食

... 法光大和尚食

... 法光大和尚食

... 法光大和尚食

... 法光大和尚食

... 法光大和尚食

... 法光大和尚食

... 法光大和尚食

... 法光大和尚食

... 法光大和尚食

... 法光大和尚食

... 法光大和尚食

... 法光大和尚食

... 法光大和尚食

... 法光大和尚食

... 法光大和尚食

... 法光大和尚食

... 法光大和尚食

... 法光大和尚食

... 法光大和尚食

○... 法光大和尚食

... 法光大和尚食

... 法光大和尚食

... 法光大和尚食

... 法光大和尚食

... 法光大和尚食

... 法光大和尚食

... 法光大和尚食

... 法光大和尚食

... 法光大和尚食

... 法光大和尚食

... 法光大和尚食

... 法光大和尚食

... 法光大和尚食

... 法光大和尚食

... 法光大和尚食

... 法光大和尚食

... 法光大和尚食

... 法光大和尚食

... 法光大和尚食

... 法光大和尚食

... 法光大和尚食

... 法光大和尚食

... 法光大和尚食

論官家錄

十一月廿七日內閣抄奉 上諭

太后徽號鉅典昭垂允宜尊敷

朕惟思推恩之道允宜首重親

朕親王奕劻公忠體國懋著賢

本坡

○局議紀要 日昨工部局會議時該總辦對眾宣佈現在淡申律之水池水深二十二英尺有奇...

○私鑄偽銀案 前報于月念三早暗探總巡多刺德...

○命傷兩結 日前甲乙兩潮人在于武吉智嗎律打架甲既乙足致乙斃命案昨日二堂訊實...

○女犯難生 華婦何氏以繫獄作風難紓于獄中...

○女犯難生 華婦何氏以繫獄作風難紓于獄中...

○女犯難生 華婦何氏以繫獄作風難紓于獄中...

○女犯難生 華婦何氏以繫獄作風難紓于獄中...

○女犯難生 華婦何氏以繫獄作風難紓于獄中...

○女犯難生 華婦何氏以繫獄作風難紓于獄中...

○女犯難生 華婦何氏以繫獄作風難紓于獄中...

○女犯難生 華婦何氏以繫獄作風難紓于獄中...

○女犯難生 華婦何氏以繫獄作風難紓于獄中...

○女犯難生 華婦何氏以繫獄作風難紓于獄中...

○女犯難生 華婦何氏以繫獄作風難紓于獄中...

○女犯難生 華婦何氏以繫獄作風難紓于獄中...

○女犯難生 華婦何氏以繫獄作風難紓于獄中...

○女犯難生 華婦何氏以繫獄作風難紓于獄中...

○女犯難生 華婦何氏以繫獄作風難紓于獄中...

○女犯難生 華婦何氏以繫獄作風難紓于獄中...

○女犯難生 華婦何氏以繫獄作風難紓于獄中...

○女犯難生 華婦何氏以繫獄作風難紓于獄中...

○女犯難生 華婦何氏以繫獄作風難紓于獄中...

○女犯難生 華婦何氏以繫獄作風難紓于獄中...

謂彼因為挾嫌起意官判王允入獄六月即振無干摘釋

○竊案半結 昨午二堂覆訊叻產崗婦許蓮娘 張領 閩人倪某一案頭名次名被控阻差及三人同在威呂基律并域多利實得力租屋開收十二支幣具致被罰...

○竊案半結 昨午二堂覆訊叻產崗婦許蓮娘 張領 閩人倪某一案頭名次名被控阻差及三人同在威呂基律并域多利實得力租屋開收十二支幣具致被罰...

○竊案半結 昨午二堂覆訊叻產崗婦許蓮娘 張領 閩人倪某一案頭名次名被控阻差及三人同在威呂基律并域多利實得力租屋開收十二支幣具致被罰...

○竊案半結 昨午二堂覆訊叻產崗婦許蓮娘 張領 閩人倪某一案頭名次名被控阻差及三人同在威呂基律并域多利實得力租屋開收十二支幣具致被罰...

○竊案半結 昨午二堂覆訊叻產崗婦許蓮娘 張領 閩人倪某一案頭名次名被控阻差及三人同在威呂基律并域多利實得力租屋開收十二支幣具致被罰...

○竊案半結 昨午二堂覆訊叻產崗婦許蓮娘 張領 閩人倪某一案頭名次名被控阻差及三人同在威呂基律并域多利實得力租屋開收十二支幣具致被罰...

○竊案半結 昨午二堂覆訊叻產崗婦許蓮娘 張領 閩人倪某一案頭名次名被控阻差及三人同在威呂基律并域多利實得力租屋開收十二支幣具致被罰...

○竊案半結 昨午二堂覆訊叻產崗婦許蓮娘 張領 閩人倪某一案頭名次名被控阻差及三人同在威呂基律并域多利實得力租屋開收十二支幣具致被罰...

○竊案半結 昨午二堂覆訊叻產崗婦許蓮娘 張領 閩人倪某一案頭名次名被控阻差及三人同在威呂基律并域多利實得力租屋開收十二支幣具致被罰...

○竊案半結 昨午二堂覆訊叻產崗婦許蓮娘 張領 閩人倪某一案頭名次名被控阻差及三人同在威呂基律并域多利實得力租屋開收十二支幣具致被罰...

○竊案半結 昨午二堂覆訊叻產崗婦許蓮娘 張領 閩人倪某一案頭名次名被控阻差及三人同在威呂基律并域多利實得力租屋開收十二支幣具致被罰...

○竊案半結 昨午二堂覆訊叻產崗婦許蓮娘 張領 閩人倪某一案頭名次名被控阻差及三人同在威呂基律并域多利實得力租屋開收十二支幣具致被罰...

○竊案半結 昨午二堂覆訊叻產崗婦許蓮娘 張領 閩人倪某一案頭名次名被控阻差及三人同在威呂基律并域多利實得力租屋開收十二支幣具致被罰...

○竊案半結 昨午二堂覆訊叻產崗婦許蓮娘 張領 閩人倪某一案頭名次名被控阻差及三人同在威呂基律并域多利實得力租屋開收十二支幣具致被罰...

○竊案半結 昨午二堂覆訊叻產崗婦許蓮娘 張領 閩人倪某一案頭名次名被控阻差及三人同在威呂基律并域多利實得力租屋開收十二支幣具致被罰...

○竊案半結 昨午二堂覆訊叻產崗婦許蓮娘 張領 閩人倪某一案頭名次名被控阻差及三人同在威呂基律并域多利實得力租屋開收十二支幣具致被罰...

○竊案半結 昨午二堂覆訊叻產崗婦許蓮娘 張領 閩人倪某一案頭名次名被控阻差及三人同在威呂基律并域多利實得力租屋開收十二支幣具致被罰...

○竊案半結 昨午二堂覆訊叻產崗婦許蓮娘 張領 閩人倪某一案頭名次名被控阻差及三人同在威呂基律并域多利實得力租屋開收十二支幣具致被罰...

○竊案半結 昨午二堂覆訊叻產崗婦許蓮娘 張領 閩人倪某一案頭名次名被控阻差及三人同在威呂基律并域多利實得力租屋開收十二支幣具致被罰...

○竊案半結 昨午二堂覆訊叻產崗婦許蓮娘 張領 閩人倪某一案頭名次名被控阻差及三人同在威呂基律并域多利實得力租屋開收十二支幣具致被罰...

○竊案半結 昨午二堂覆訊叻產崗婦許蓮娘 張領 閩人倪某一案頭名次名被控阻差及三人同在威呂基律并域多利實得力租屋開收十二支幣具致被罰...

○竊案半結 昨午二堂覆訊叻產崗婦許蓮娘 張領 閩人倪某一案頭名次名被控阻差及三人同在威呂基律并域多利實得力租屋開收十二支幣具致被罰...

共榮新年 ○者特字通知本埠定于西歷來年元月一號即明日由下午四點鐘演至半夜十二點鐘為止此乃末次奏技...

商業聲明 ○啟者特字通知薛連錫會與楊萬慶合股經營在子本坡勿基門牌十號開張和號生理而薛連錫于一千九百零八年卑不哇里四號身故及特字通知該店全盤字號貨物店中各物由是日起全歸楊萬慶名字再通知楊萬慶舉行在于勿基門牌十號自造錫和號之生理及與人所欠該店之賬目他自行收取而該店所欠外間之賬目他亦自行清理此佈...

同慶全閣報錄茶標宜辨 ○福建文泰武記茶莊住叻發售多年馳名葫蘆以後內紙添加一品旗號大王種標便是正庄承前請准號日均錄 金蘭銀記 生泰昂記 梅馨生記 福苑文元 文香武號 斗茶計在安溪龍崎庄配由廈出口運到就將銘名錄體為憑母以自丙午年避票反防二府並 商務大人示禁各部存案不准別家仿假如違定究 士商賜顧請至實叻衣箱街茶棧內認明本號親兌方是正庄 戊申年十二月初六日 林家莊金蘭號主人紀全謹識

邱正忠遺產事 ○啟者茲緣邱正忠同住叻坡者於一千八百九十六年閏月八號在叻去世其掛沙(即承辦字據)經於一千八百九十六年實添末月七號給與得祈邱得松兩人承辦嗣因有人在叻稟司衙門控告(即一千九百零六年第三十八號之起案三受票)請將遺產由官核算分與承辦人隨奉按察司一千九百零八年實添末月廿四號批詞將此項遺產刊入叻坡城巫來由四州府廈門等處著名新舊實業將三州府官報內內案通知不論何人如照邱正忠一千八百七十七年正月廿九號所立之遺囑并一千八百八十八年正月廿七號所立之遺囑并一千九百零六年正月十九號所立之遺囑得遺產若干或應得股份利益者須於光緒卅二年三月三十日即英一千九百零六年元月廿一號之前將如何應得情形呈交本府官廳存案今特佈告各色人等知悉至期准取具領事官印信將邱正忠遺產業立行分派惟其已呈呈執者方大具...

定修路告白 ○啟者特字通知因為修理吉靈實得力嗎吉實得力及惹夫拿律由西來年元月二號起禁止馬車來往直至完工為止特此佈 聞 英一千九百零八年元月廿八號 新嘉坡工部局司理人波兀刺士奉命謹啟

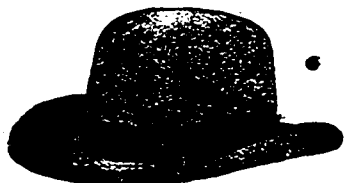
新嘉坡工部局司理人波兀刺士奉命謹啟

新嘉坡工部局司理人波兀刺士奉命謹啟

ROBINSON & CO. NEW GOODS FOR THE NEW YEAR

白告物貨用應年新到新司公申敏羅

軟帽每頂四元七角半



\$ 4.75. each

軟帽每頂四元七角半



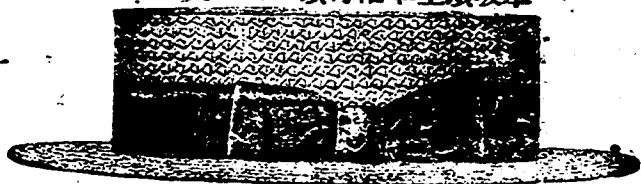
等巾膠格 絨突 疋布款新



\$ 14.50 doz. 角五元四十羅每

大小頂上英國所造紗衫三
十二英寸每羅十四元五角

角五元一頂每帽草上頂坡本



\$ 1.50 each 角五元一頂每帽草

鞋及靴上頂製所國英乃此佳其之用及富妥之服及觀美



啟羅庫土眉紅申敏羅



角五元六雙每靴 元六雙每鞋



號九廿月二十年八零百九千一英大

售發酒品三

啟者本行督辦歐洲馳名三品洋酒來叻發售其酒係白頭款式發售有年沽飲諸君莫不稱其香美奈近有無恥之徒假冒本庄三品酒款式以圖魚目混珠情殊可恨嗣後諸君欲買本行白頭三品酒者請細認本號招牌之內有小紙包頭註明華字新嘉坡級明嗎也公司者始真若無此字樣即屬偽冒請為細認特此佈告



大英一千九百零八年正月一號
明嗎也洋行謹啟

售發酒池蘭萬標策蜂上頂國法

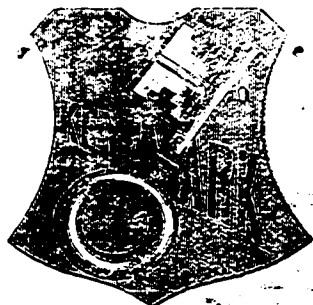
敬啟者茲本公司由洋國督辦頂上萬蘭池酒來叻發售其酒清香濃郁醇厚異常飲之誠可令人長血氣壯筋骨悅顏色妙美無窮今市上所有萬蘭池酒無有能出其右者蓋補佐中之妙品也此酒向惟



本公司一家沽出餘無別家出售諸君尤願細認蜂窠標頭為記並細辨香味方不致誤價甚相宜倘有剽份癖者祈早移玉惠臨購買是幸
大英一千九百零八年正月一號

明嗎也洋行謹啟

售發酒蜜



啟者茲本行由歐洲辦到上等蜜酒其酒甚佳茲將標頭印出請君光顧所為細認免致有誤近聞有無恥之徒假冒本行鎖匙標蜜酒出沽蓋其標頭與本行標頭無異今本行再行標定於酒樽木枳內加一鐵釘是形以示分別倘諸君有知何人假冒請到本行報明即謝花紅銀二百大元經官判定即能發斷不食言再此酒不能販往加勝巴三寶瓏四里末望加錫檳榔嶼日理等處其餘他埠均能運往並此佈聞
大英一千九百零八年正月一號
明嗎也洋行謹啟

售發酒蜜島

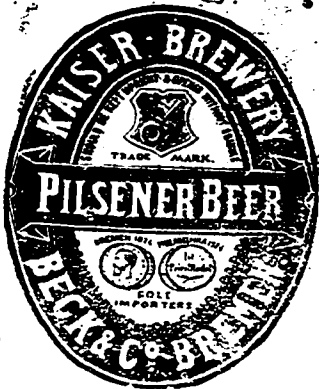


啟者本行向由英國督辦各種美酒來叻發售久已馳名茲復由英新辦到頂上斗雲字號之狗頭標酒其酒清香濃郁醇厚異常飲之誠可令人長血氣壯筋骨悅顏色妙美無窮今市上所有狗頭標酒無有能出其右者蓋補佐中之妙品也此酒向惟本公司一家沽出餘無別家出售諸君尤願細認狗頭標頭為記並細辨香味方不致誤價甚相宜倘有剽份癖者祈早移玉惠臨購買是幸
大英一千九百零八年正月一號
明嗎也洋行謹啟

售發櫥鐵名馳



嘗想養生之道所最要者則惟儲蓄其大則惟銀兩然必須有以善藏始無意外此本行鐵櫥所以為諸君之所共賞也啟者本行所沽之鐵櫥久已馳名於東方一帶而於叻坡則聲名尤著至本行沽賣等此鐵櫥已有三十年之久其製甚為堅固保能避火且其鑰匙甚妙斷非盜賊等所能開計其櫥全身均用鐵製成並無雜以木料且諸櫥自前至今均為一式堅固並無有優劣之分至於各櫥大小不一而價值則約一百元至四百元凡用之者可保其不礙焚燒即遇意外火災亦無所損壞是以本行之鐵櫥實為叻坡諸華商所喜購而本行每年所沽亦殊不鮮茲特為之錄佈倘諸君有惠顧者祈即玉臨選購為盼
明嗎也洋行謹啟



旨起用朱福敏趙啟霖○又電云禮部與軍機大臣商議定例自日難接小民生計多失請降恩旨准官民難度歲○又電云廿九日召見張蔭棠張面奏達賴喇嘛商議西藏事請諭趙爾豐與達賴和衷商辦

行省

○嚴查信札 日前兩湖學堂忽接得由日本遞來匿名信一函其中多係揣測宮廷逆亂不倫之語當經該堂監督劉聘之太守呈請學憲高文宗檢閱文宗旋送呈督憲閱視請示辦法陳小帥以此函既指遞該堂保無堂中有與往來通函者飭即趕緊嚴密搜查無任輾轉傳觀壞人心術而且寄信人既能遞到該堂恐各學堂亦在所不免即各營各局廠亦難保其必無在凡明白事理之人不至為其所惑荷操守稍有未堅難免不為其煽惑為害良非淺鮮刻下督憲已通飭各學堂各營各局廠一體迅即切實密查拿案嚴辦云

○安慶謀叛之管帶官薛哲供詞 薛哲供稱州人年念五歲充當二標二營管帶素日喜看新書因有革命思想犯官與熊成基本不認識因堂兄子祥前任二營充當司書生後因事辭出與熊成甚係至好朋友常到犯官營內代熊成

此往來商量起事先向營內隊官長演說漸漸傳到別的營內也有情願的也有不肯的因人數太多記不清姓名犯官與熊成基時時過江會集十月二十日左右犯官因太湖秋操機好機會失此機會就不能做事了與熊成基正在商量又遇國典決意起事二十六日下午四點鐘在楊氏試館決議

遂與熊成基田激揚范傳甲傳下命令第一條馬砲營槍裝糊嘴大藥庫第二條槍騎重隊在東門放火第三條燒開帝廟槍軍械所第四條二營開城門內應約定是日晚開十一句鐘起事以放火為號城外由熊成基為首攻城城內就是犯官領頭內應大家見面口號一說死一說戰吹叫警急集合站隊預備破城之後再行會議推舉總統往後事聽候總統命令將藩庫銀子搶去做軍餉乘秋操之時地面空虛直上南京做根據地如此約定各散到了晚開十一句鐘衛兵報告東門火起犯官當至城上眺望但聞人聲喧闐即為預警起事旋又得街報告西門亦起火犯官曉得外間事已齊備當即吹叫站隊派兩排至北門派一排至東門作破城內應犯官在營內等候許久未見動靜又親至北門催促開城不料機關已經收聲

○無賊運絡 近有革命黨潛至滿洲北部哈爾濱一帶勾結馬賊吉撫陳簡輝急飭嚴密搜查聞革黨多匿傳家甸一帶云

○紅巾匪亂 湖南桑植縣倉官谷妖匪吳潤期腰裏紅巾貼符傳教聚集男婦多人各執兇器將倉市兩益盛舖屋打毀殺傷警卒劉長佐捉去團總唐之惠等凶拷並有自倉市起兵次及縣城之語縣城亦官嚴拿云

閩粵

○休想獎勵 閩督松壽奏招待英艦委員均有微勞請予獎勵奉旨毋庸議

○不願言中 廈門日報云漳郡商會諸紳查對於滄河一事萬分注意公議凡遇五十兩日趨齊聞那紳士籌畫不千方針其熱心公益固堪嘉第恐榮命道謀三年不成未免貽笑蛇尾耳寄語在事輩公好自為之鄙人萬不願此言之倖中也

○拾杉交涉 九月間漳城陡遭大水浦南溪邊一片杉木排俱被漂流沿溪一帶村民結駕船逆

○尚未認供 日前高州黃鎮在赤坎埠拿獲革黨譚燿錦等二名迭次提研訊供詞游移云

○札查茶絲 羊城來函云茶絲兩項為吾粵出產大宗聞近月抽收此項稅釐比前短絀大吏恐於稅釐商務兩有窒礙究竟是否銷場不旺抑係奸商有心偷漏均應分別查明察核現已札行所屬查報云

南洋

○刑案紀詳 四州府西報云關丹西醫嗎力命案經將華人八名分別定案其中改判監禁終身者為李安 符光 吳福 符馬四人李安被逮後與其內東(即謝三之婦)所吐供詞裨助官員不少該東婦且嘗到案攻訐謝三而符光符馬均係新客吳福則自行殺首并繳贖銀六百員以是均免一死其餘首抵罪為謝三 葉李因 邱花四名謝係主謀全案之首犯葉則被眾指攻親手殺死醫生嗎力之人李邱兩人係犯中途奪刃殺斃差者故彼等均難寬假云

徵號鉅典昭垂允宜重載恩澤軍機大臣世續等思清亮直頌符維勤勞怨不辭深堪嘉許世續著賞加太子少保銜賞用紫韁張之洞著賞加太子太保銜賞用紫韁鹿傳霖著賞加太子太保銜賞用紫韁袁世凱著賞加太子太保銜賞用紫韁世凱著賞加太子太保銜賞用紫韁袁世凱著賞加太子太保銜賞用紫韁甚倖應如後賞用紫韁勳勳恩著照親王世襲罔替王其敬承恩命毋得固辭藍筆諭旨繳進欽此○同日奉 監國攝政王鈐章軍機大臣署名 上諭朕入承大統登極禮成敬謹恭上皇太后徽號藍筆諭旨繳進欽此

本館專電

○吉隆嶼陷離命專電 昨初八日下午本館得接吉隆坡通信員發來專電云昨夕蘇宜蜜施錫礦之工人方操搬運之役迨至將晨約在二點鐘時山之一邊忽然崩塌致陷工人十數名雖經拼死操作欲將各人救護然而祇將屍骸掘獲而已當時有兩工頭督衆操工確已通知各工人山將崩塌無如各人雖然奔走而未及躲避便遭土石埋沒云

本館譯電

○中國炮船快捕英輪專電 本坡實得力太晤士西報得接初七日香港發來專電云中國某號炮

船已捕獲安輪船于西江橫爲擱升英旗而并無注冊厥後又復放行查悉該輪係在英國注冊者然而華官赴港調查之際殆爲誤譯字音所致云 按泰安乃英國輪船大有七百零六墩現爲益安有限公司之業二千八百九十一號由港中某華商所設之行定製完工

○奧沙兵民釀事電音 初七日英京勞打發來電音云奧京官電云奧國巡兵在于摩士尼亞省之衣連村落中猝被沙國人趁入直里拿界開鎗擊斃兵弁一員諸巡兵發槍回擊亦已斃其兩命云

○俄京紛捕風電音 初六日英京勞打發來電音云甚多風氣已被拘于俄京云

○意屬地動電音 初七日英京勞打發來電音云加刺勿里耶及施施里地維震動并有狂濤擄至致令毀壞甚多且有多命因之沉溺云 同日英京勞打來電云地動之久約歷二十刻至三十刻鐘爲此奇災電線已遭斷壞及地方變成孤立然而施施里地受傷尤爲重云 按電音加刺勿里耶或係意國南方之地股坐落多爾多海島與打希年海之中而施施里乃地中海一大膏腴與盛之海心坐落意國極末之西南方內有美施拿海峽及著名之益拿火山

全島作三角形天氣甚佳居民約三百萬名極形富庶出產品中則有 麥 荳 柑 柑等然以玻璃爲最沙甸魚亦所馳名今一旦化作災區想損失人財數難勝計矣

○糖王乘世電音 初七日英京勞打發來電音云糖王哥羅士碧力君卒于舊金山遺產約值十兆金磅云 按哥君以製糖起家揮霍甚富故混號糖王西一千八百二十八年生于軒奧華之南士直境內一千八百四十六年始赴美國十年後乃到舊金山開設某店復又改業賣酒一千八百六十六年乃設嗎蘇牙里藩拿里廠(譯音鍊糖)而得生料于檀香山時已致得鍊糖新法生涯日益彼之糖業在于檀香山者乃係種植紅薯而地大至一千五百希島(希島即西貢)及設有鉅廠復爲奧施亞暨輪船公司之首名大股東彭公司有船常川檀香山與舊金山等處

○要電選錄 去月廿七日港報載北京專電云張之洞電粵督張人駿云粵漢鐵路勢難緩辦如粵境集股不敷可附入借款內併償

○又電云廿四日張之洞借會廣儲與銀公司代表漢蘭德議粵漢路借款事決借三百萬磅將定約

○又電云張之洞電梁鼎芬代查辦粵漢路事○又電云攝政王以出使各國大臣經費不敷擬加增各國使臣經費○又電云攝政王擬於出使各國大臣常年經費之外另加秘密運動費及應酬費○又電云政府擬轉選張之洞文淵閣大學士○又電云政府擬升張蔭棠侍郎飭往西藏辦理藏事○又電云攝政王諭軍機大臣民力艱難改建王府一切土木只求堅固以節儉爲主不必徒飾外觀○廿八日接北京專電云慶王面辭以親王世襲罔替之旨現攝政王不允○又電十二月一日王公大臣等齊集午門領宣統元年時憲書○又電云攝政王擬明年裁撤各省驛站每年可節省千餘萬○又電云攝政王於變通旗制處甚爲注意○及電云攝政王諭凡內外臣工條陳如果與利除弊須探擇施行○又電云外部照會葡領決議將廣漢鐵路約作廢○又電云達賴喇嘛廿八日出京回西藏○本月初一日接北京專電云

選電

湖北紳商因張之洞借款路事爭回商辦刻下官商紛爭未決開張之洞擬明正赴湖北開導紳商○又電云御史江春霖奏參廣東福建兩省稅關積弊最深爲各省所無等語○又電云大學士孫家鼐抱病甚重○又電云軍機大臣決議明年與復海軍改新官制實行

叻報附張

大清光緒三十四年

十二月初九日拜四

隨報派送不取分文

先帝梓宮奉移事宜

十一月十一日禮部具奏云十一月十六日巳時恭奉 大行皇帝梓宮於觀德殿暫安是日五鼓鑾儀衛官設法駕鹵簿上廟院備馬四十四匹駝包十八副恭辦喪禮王大臣率執事官校入徽黃幔素帷供林香案香几把蓮銀五供等項豫送殯宮內務府陳大昇與及小興於景運門外校尉民夫均服其服分班立埃禮部堂官奏請 皇上詣梓宮前哭執事官進奠几 皇上祭酒三爵每祭行一拜禮奠立於左恭辦喪禮王大臣內務府鑾儀衛大臣率執事官及穿駕衣校尉入內進小興恭奉梓宮啟行 皇上恭導梓宮出乾清門中門至景運門外登大昇與 皇上於東北隅西向跪禮部堂官祭奠酒三爵每奠行一叩禮眾隨行禮畢焚紙錢三千張初班校尉昇行法駕鹵簿前導眾駕啟行時 皇上與於靈駕左步行恭送後扈人員隨行近支王等御前大臣侍衛近前行走人員亦隨行靈駕出東華門換二班時 皇上西向跪眾皆跪靈駕啟行 皇上跪候過與乘輿入東華門出神武門豫往殯宮祇候梓宮出宮後大內宮眷由神武門預往觀德殿祇候梓宮應行齊集人員值班內大臣侍衛於乾清門外按班集埃王以下至奉恩將軍閒散宗室覺羅等於東華門外按翼齊集內務府官員於北池口外齊集右翼大臣官員等在北池口內齊集右翼大臣官員等在神廟大街齊集漢大臣官員在沙灘齊集皆候靈駕至舉哀跪迎候過隨行附近梓宮行走之王公大臣等由該衙門奏派恭辦喪禮王大臣禮部內務府堂官在梓宮兩旁隨行恭昇梓宮人等共分六班班各八人每班外各豫備八人初班末班俱用校尉其餘四班用民夫由民政部選派人役均衣駕衣分班恭昇頭目四人服喪服腰帶尺每班派

公侯伯頭等侍衛以下參領輕車都尉以上並給事中御史郎中員外郎官八員管轄鑾儀衛官四員指示進退換班行走昇引幡人等亦分六班班各三十二人每班外各豫備四人俱穿駕衣幫扶牽引幡繩每班派部院官四員包衣官四員管轄所過 未完

雜誌

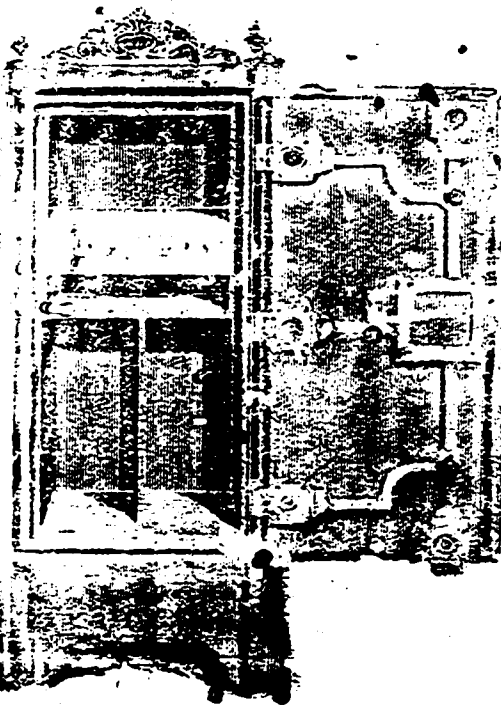
八股紀念 ○八股取士之弊、盡人皆知、觀於明代之忘、猶足令人憤恨者、明代以八股取士、而策論表判次之、謂之後場、至啟禎之際、主試者獨重八股、而後場優劣無論矣、於是考試之士、專功八股、所謂後場者、大都籠統剿襲陳言、而經濟之學、盡歸無有、與今代科舉無異矣、當時此輩既登仕途、錢穀兵刑、茫無所措、止守執政、亦都如是、軍國大事、一味糊塗、慧直者強為支吾、狡黠者恣為欺罔、天下安有不亡者哉、故明鼎革後、有人以紅筒子、書誦其大明江山一座、崇禎夫婦兩口、奉申獻納之敬、下著通家生文八股等拜云、道路傳誦、聞者感傷、嗣有人吟詩一首以詠之、曰、誰具江山百座城、崇禎夫婦列雙名、鮮紅筒子書申敬、獻納通家八股生、此可為八股忘國之紀念也、故偶誌之、

叢談

憂能傷人 續前稿 ○該時顧影自憐、展轉床褥、呼天不應、叫地無聞、舊延殘喘于須臾、已不作生還之望矣、第心裏未了了、雖骨化形銷、九原猶留遺恨、然際此貧病交迫、自由與命爭衡、揭於床、徒呼負負而已、偶憶昔賢云、生於

售發櫥鐵

售發酒標鐘金正



以免庶珠之混現在市上假冒者甚多以上所有各票如無本行利和順有印全司與印



啟者本公司新督辦正金花鐘標酒久已馳名叻地諸華商均喜用之現已議定與本坡酒公司包辦以應零沽凡華籍諸君有欲者

大英一千九百零八年正月十三號
 利和順有限公司啟
 此酒之味清香且能開胃健脾誠為補品中之冠也凡欲購者請認明本行商標為要
 總代理 利和順有限公司
 分行 檳榔嶼 怡保 芙蓉 馬六甲 吉隆坡 芙蓉 馬六甲 吉隆坡

啟者本行所售之鐵櫥在坡已馳名素久諸君購用莫不稱其妙計此櫥之大小共有五種而其價相宜此乃歐洲著名工師所製極為美善本坡所有西人為商入以及本行所沽者均係上等物料製成不特能耐火且能避火且其內有抽屜及小櫃等物均係精工製成無不堅固耐用且其價廉物美誠為居家必備之品也凡欲購者請認明本行商標為要
 大英一千九百零六年正月十三號
 利和順有限公司謹啟

售發酒池蘭馬標仔冠前紅



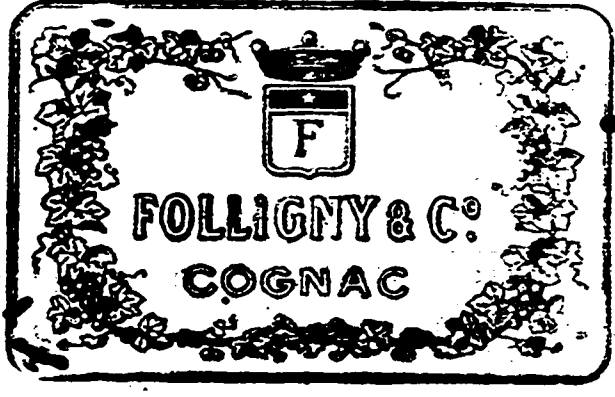
啟者本公司所製紅首標馬蘭池酒馳名已久乃係歐洲名家所製自一千八百十九年相傳至今已閱八十年之

此酒之味清香且能開胃健脾誠為補品中之冠也凡欲購者請認明本行商標為要
 總代理 利和順有限公司
 分行 檳榔嶼 怡保 芙蓉 馬六甲 吉隆坡 芙蓉 馬六甲 吉隆坡

啟者茲將本報廣告之價目開列於下以昭公允凡各士商若有告白欲登本報者每行每日五角五分第二日第三日每行四角五分第四日以後每行三角五分若將告白登在頭兩角八占者每行在四十一字之內則取費加倍以上所言之行數無論已是一行抑未足一行亦照一行核計倘欲刊登全年者請各玉臨本報面議價目自必從廉不致有誤也此佈
 光緒三十三年八月初五日
 叻報主人謹啟

頂上法國酒自製谷

保家頂上法國酒



莫實德公司

啟者本公司不惜重資專辦法國正庄上等酒類自谷或來坡發售
此庄之標名喚莫實德公司酒味醇厚價亦相宜本坡各大牌酒店
多有發兌不論外埠亦已暢銷日見其廣
爾有欲買者請移玉

至本公司內探購不便
註明本坡各太牌
售此庄之酒

恒興號 錦昌號 啟真號 錦興號 德發號 上裕號 錦華號

芳安號 恒德號 怡興公司 廣仁興

大英一千九百零七年八月廿六號

莫實德公司謹啟

White Horse Cellar Whisky.

牙 直 里 有 限 公 司

羽 屈 阿 士 西 刺 威 士 基 酒

此 威 士 基 酒 已 得 金 牌 于 英 法 賽 會 諸 君 必 有 此 標 之 威
 士 基 酒 免 為 招 售 人 與 以 他 標 之 威 士 基 酒 此 標 之 威 士 基
 酒 在 于 本 坡 從 無 照 此 價 值 而 得 此 種 之 酒 此 酒 曾 供 英 皇
 咽 屈 御 用 特 此 佈 聞



英 一 千 九 百 零 八 年 正 月 一 號

牙 直 里 有 限 公 司 謹 啟

或嫌其氣清味淡、豈知無如含辛之耐性、無含英咀華之根極者、未許領畧其風味、故汪信民有曰、咬得菜根、百事可爲、劉備應避許中、嘗曰閉門種菜英雄老、庚子山小園賦曰、寒菜一畦、此雖未嘗指明白菜而言、總之不離乎白菜者近是、昔友人吟咬得菜根詩曰、願民無此色、飽我有餘香、學使閱卷、披置前茅、細玩此二語、可謂寒酸况味、饒有英雄抱負者矣、

會議華人新年行樂廣告 ○啟者特字通知凡有利益在于華人新年行樂會者請于西來年元月四號拜一下午五點半鐘全赴本坡華人義勇公所會議 第一查收捐費數目 第二會議可否仍舊舉行新年行樂若已議准則公舉人員及爲舉行他事此佈
戊申年十二月初八日

建醮祈安廣告 ○啟者前昨蒙坡中諸大善信同迎普陀山南海 觀世音菩薩暨諸佛金身到廟享祀咸戴無窮茲故謹占本月初九日清晨八點鐘起特建五日清醮虔率繡流誦經禮佛祈求闔埠安寧倘有信仰之家請于是日張燈結彩臨廟拈香共邀靈現至十三日完醮普度孤魂仍仰各家預備齋菓等儀一同施濟倘諸善信發菩提心祈于臨廟拈香時捐題緣款納并無派人沿門求募以防假冒招搖之弊并此預 聞
戊申年十二月初六日 金蘭廟住持貧衲瑞興和南謹佈

共扶大局 ○創辦中國輪船儲蓄銀行有限公司節略緣起暨內外各埠同人經登前報茲將爪哇加勝吧埠華商總會担任同人芳名列左
李興廉 邱愛亭 胡先情 黃玉崑 李澤明 高保全 梁炳農
梁映堂 梁寅附 任義棠 陳光秩 陳金獅 潘立齋 廖煜光
蕭煜齋 吳子安 黎義甫 馬瑞登 李穩成 吳秉良 吳翼豹
陳照山 陳福珍 翁秀章 陳松和 陳奇楠 陳金山 余春坊
鄭清甲 陳森炎 鍾石泉 邱枚初 梁綴 楊二 李允成
戊申年十二月初六日 中國商務輪船會社謹啟

輪船啟行 ○啟者本公司之嗎希惹輪船定于西元月二號即華十二月十八日開行 毛里末船定于西元月九號禮拜六即華十二月廿五日開行 亞士蘭輪船定于西元月二十三號禮拜六即華正月初二日開行 由本坡前街 丁加勞 奕越 峇左 吉蘭丹 智眉 萬拿厘 直汝敏 碧拿黎 八打尼 萬崙 龜莪勝 六坤 耶宜 高門沙 占本 網略等處此佈
光緒三十三年正月初六日 一三 伊亞紗直公司謹啟

承頂聲明 ○啟者新嘉坡錫嗎咭律門牌三十九號允安號酒牌生理原係李集進開創今因集進志圖別業願將酒牌店底家器等與翁金拖承受任從改換順興發號開張日後生理盈虧得失與李集進無涉而集進允安號前有與閣坡諸商翁來往賬目揭借進兌限此一禮拜以前錄單前來理會倘逾期係是自誤與承頂人翁金拖無干先此聲明以免後論
光緒三十四年十二月初二日 翁金拖謹啟

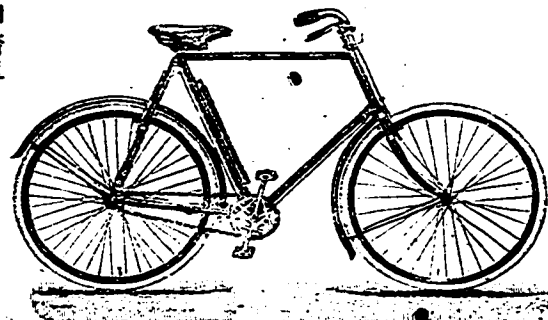
貨物平沽廣告 ○啟者本號近因新年將屆特將洋貨大小鏡及各金邊鏡架一律大減價值沽出由初九日起至十五日止以應諸君之用內有全玻璃之大鏡一對原價三百五十元今減至二百五十元伏望 諸君早臨勿失機會爲幸此佈
戊申年十二月初六日 小坡大馬路天成影相館對面門牌三百七十七號周日新號啟

交貨聲明 ○啟者余去歲承管本坡福德祠神總理之任本年屆滿業經集廟由眾公舉生昌泰號 李榮佳翁接管經已當眾簽名移交訖不意事忽中變昨據 榮佳翁來說香山諸耆老責其不應接受此盤因香山人等十餘年來均未嘗管此事故令 榮佳翁將盤復行推出 榮佳翁無奈乃將部印等物交回廟中即由司祝來商於余余念此總理向無續任之例况屬已經交出斷無已吐仍茹之理此外又未有人肯爲接受茲不得已從權辦理將此事暫交本廟司代管茲特聲明登報凡我廣肇諸君子有欲接管此盤者可到廟內向司祝聲明以便公同交接若仍無人願管則由司祝代理所捐之算量力而神此係萬不得已從權想明理 諸君子亦必爲之肯也特此佈 聞即希 公鑒
戊申年十二月初四日 福德祠卸任神總理人葉季允謹啟

頂舖聲明 ○啟者紐美街門牌三十九號寶泰號原係曾忠喜開設今欲別圖願將該店樓上樓下全副舖底頂與同慶堂承受本日同赴舖主福盛號註明部內由本日刊登告白起計限至一禮拜之外交易清楚任由同慶堂改號經營而寶泰號曾忠喜有與外間往來賬目揭借保認等項均惟經手是問與承舖底人同慶堂無干此佈
戊申年十二月初一日 承舖底人同慶堂謹啟

THE STRAITS CYCLE & MOTOR Co., Ltd.
15, BATTERY ROAD, SINGAPORE.

士打脚踏車



全副銀價由五十五元起至一百大員止

士打脚踏車
一等力每輛價銀五十五元
二等力每輛價銀六十五元
英一千九百零八年十一月四號

士打脚踏車價值甚廉而為英國所造頂之物每年在叻銷流數百輛及此車比之市上他款脚踏車更能耐久且更妥當

(新嘉坡士打街門牌五十五號得力機器車有限公司)

勸募閩粵兩屬水災賑捐小啟 ○敬啟者近日閩粵兩屬水災異常奇慘居民被難情景尤非筆墨所能形容就近社會既之慈善公欸以濟其先而在地官紳及難籌賑鉅資以善其後致災區黎庶不處於水亦死於饑遍地哀鴻嗷嗷誰卹言念桑梓何限酸心前經公議由本總會本醫院聯合閩粵各紳商協力籌賑莫能推廣捐務急濟災區除分電南洋各埠商會館公所暨殷富諸紳廣為勸募外所有本坡各舖號另由勸捐人員按戶捐集但念大小坡地方遼闊舖戶繁多尤非旦夕之間所能週到募捐者既未能推廣好善者又獨抱向隅際此歲序將闌待賑尤亟必須力籌善法以濟其艱茲特另印捐冊按戶分派廣勸同胞諸君垂憐桑梓一視同仁隨量捐助多少不拘俾我百萬災民得延殘喘功德所及天人共欽倘蒙善長發捐并乞廣勸同人隨緣施捨登題之後准於一禮拜內派人收回此冊然後按冊填具收單向支銀項并將寶號台銜彙刊報上以揚仁風謹此佈啟即希公鑑 光緒三十四年十一月廿八日 新嘉坡商務總會 同濟醫院公啟

荷蘭狀師告白
歷十有二年凡諸做牙就掛砂飲合約以及各事案件無不暢曉而於荷蘭巴城三巴弄泗水并望加殺巴東等埠均有代理人在臬司衙狀師得達公班衙其人祇有掛砂字便可代理不必親心舉凡各等案件無論荷蘭何埠本狀師皆具有絕大權力可以辦理且案件未訊可先標封被告業產故凡蒙諸君子延理訟事本狀師莫不竭力為謀必期得直故久蒙諸君子稱許而有延本狀師辦理訟事更以華人為多數而各國人亦均有之候諸君不棄如有訟事欲延本狀師辦理祈移玉到本坡海關對面本狀師寫字樓面議便妥
西一千九百零八年十二月十號 荷蘭狀師級陳謹啟

商會代招中國商務輪船儲蓄銀行公司股份廣告
啟者本商會代招中國商務輪船儲蓄銀行公司股份倘諸君欲投股者可到本商會掛號如交安股銀即發回收條斷無延阻務臻妥善每股本銀五元作粵省雙毫本位計算并照滙水時價補回由此論之已獲利益甚鉅如欲購股者望祈早臨是所切盼此佈
戊申年十一月初七日 新嘉坡中華商務總會披露

廈門同泰參行監製眉壽堂酒廣告

文明世界人體強壯體質不充筋力不壯則無以奮精神而圖事業此近世衛生家於日用飲食之中求簡便養生之法所以有蒸釀液汁酒藥也本行搜求秘方詳加研究監製眉壽堂參茸佐元酒從中加重參茸佐以純良藥品配製成宜功用宏妙即身軀素健之人常飲此酒亦可充長精神滋補氣血洵衛生家不可多得之良品也本行在廈門廟後街開張參行自監製以來配銷各埠中外久已馳名自問頗可信心用敢登諸廣告將此酒主治各症并外洋各號代理發售列後諸君光顧者請認本行福祿壽商標為記庶不致誤
茲將參茸佐元藥酒主治各症列上

- 一治水土不服 一治筋骨疼痛 一治陰虛陽虛 一治心胃氣痛
- 一治氣血衰弱 一治肢體麻木 一治婦人白帶 一治脾胃衰弱
- 一治五癆七傷 一治精冷陽痿 一治手足濕濕 一治水積蠱脹

附列南洋各埠代理發售處

- 暹羅 陳泰源 香港 德記洋行 石叻 德發行 三寶瓏
- 成林堂 檳榔嶼 杏春堂 小呂宋 豐泉行 四里末 美南棧
- 宏源棧 峇釐陵 允昌棧 嗎辰 萬興行 望加錫 泉裕行
- 坤甸 錦順昌 井里汶 義裕行 宋卡 吳源泰 炳記行

光緒三十四年九月初六日 同泰參行謹啟

正風車標萬蘭池酒

WINDMILL BRANDY.

自發售以來幸勿誤購假標為要此酒每樽價銀一元



入啟者本公司通佈諸君知悉此標萬蘭池酒係在法國釀成

正法蘭西萬蘭池酒
雙狗標為記

此標萬蘭池酒係由名醫所推許一經試必自然喜悅

雙狗標為記



雙狗標為記

可保此標萬蘭池酒全用普提子製成

每樽價銀一元二角半在於市上其最廉因為
本公司欲將此標之酒在坡銷流以供眾人一試

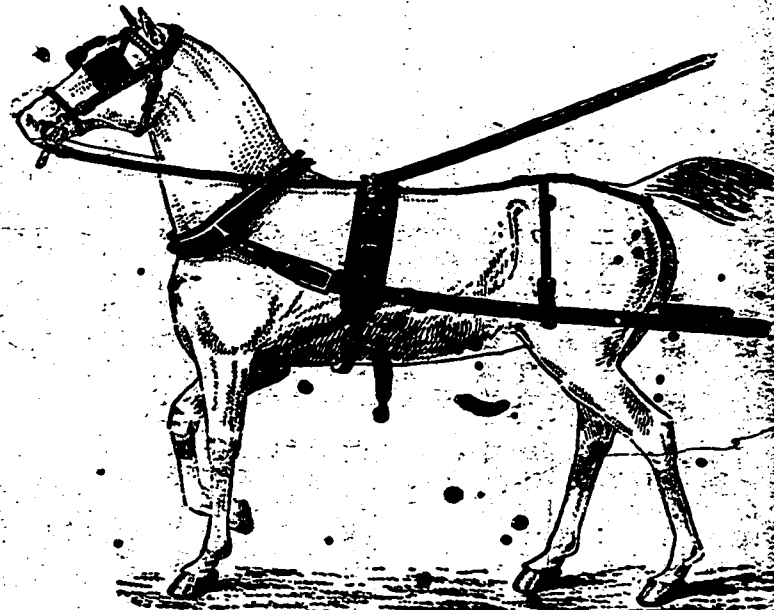
茲將沽賣此酒之名店列下

- | | | | | | | | | | |
|----|-----|-----|-----|-----|-----|-----|-----|-----|-----|
| 錦興 | 恒興號 | 錦昌號 | 和昌號 | 廣裕隆 | 清公司 | 振源興 | 榮德和 | 泰昌號 | 成發號 |
|----|-----|-----|-----|-----|-----|-----|-----|-----|-----|

JOHN LITTLE & Co., Limited.

Our Prices are Moderate.
Singapore.

然里直有限公司告白



當 諸君欲購全副
新馬鞍時必到本公
司觀看馬鞍因爲本
公司在于本坡貨倉
內到有多款之馬鞍
而此馬鞍係以上等
之皮料製成每副由
二十八元五角起至
一百八十五元爲止

馬鞍

金山所製馬鞍之馬鞍
每副二十元 三十元 四十元 五
十五元不等此鞍若送與
華海人甚屬合宜本公
司能修理各款馬鞍及
新馬之馬鞍并各款皮
器價值甚廉諸君玉
臨爲盼

一千九百零七年十一月三號

然里直有限公司謹啟

叻報附張

第

大清光緒三十四年
十二月初九日拜四
隨報派送不取分文

內政

閩督奏陳整頓關務情形

○閩督松壽奏云閩關洋稅為福州廈門三都各口向歸稅務司徵收委員自徵者僅泉州銅山涵江三口常稅而已但關務夙稱弊叢即就洋稅言之從前委辦各員開銷浩大其間所報書役名數不無浮冒廈關批解稅銀每年報銷解費五六千兩其實由號滙省毫無滙費福州口屬之林浦驗卡辦事無人尤同虛設均于分別裁減以上三項可節糜費一萬二千餘兩又福廈二口官銀號先經前任將軍派委江蘇候補知府陸宗游辦理年支工伙銀一萬三千兩該銀號於應解之款非歷存生息即任意侵挪業於上年澈查嚴追一面收回官辦改名關務分局委員辦理向有出息全數充公每年約共九千餘兩其常關所應釐別者一曰裁撤稅行查南台關安向設兩處稅行代收常關稅銀原屬便商之舉惟前係驗餉商人承辦利歸中飽因飭改稅務分局委員設櫃收銀凡該行向收餉費酌提歸公約歲入銀五千兩一曰改辦領餉各關批解常稅向以所收餉銀自行傾給足色紋銀上兌需費甚鉅現飭各關即以原銀解省由關務處核實辦理亦餘出銀萬餘兩一曰提解雜款從前泉涵鎮各口多係驗餉包辦委員坐收其利其浮收之款名目繁多大都視為應出之費當令現辦各員逐加體察凡十分苛細酌予減除飭一體歸公名曰雜款核計各口全年收數當有十萬三千餘兩但泉涵鎮所屬散口共有二十餘處地方邊關需費浩繁而年支工食等項除扣平扣成外實支無多向恃陋規彌補現既掃數解繳而辦公之費亦不得不台據實開支應飭即在雜款項下扣解至奴才前奏所謂和盤托出者係洋常兩關規費如貼水盈餘滙費盈餘以及罰款小平等項向為將軍衙門

所恃以挹注者年約五萬九千餘兩概行化私為公他如驗餉掛論貼貫各款監督取諸委員委員即索商販跡同剝削應即革除總期稅務商情兩有裨益此皆奴才受事後悉心規畫之情形也

湖南勸業巡警兩道之廉俸 ○湘撫岑義帥具奏湖南巡警勸業兩道廉俸擬援照奏裁糧道員缺廉俸銀數每年各額支養廉四千兩俸銀一百零五兩養廉在耗羨項下動支俸銀在司庫地丁項下開支均以到任日起支至兩道公費則比照提學司支八千兩酌減定數每年各支六千兩由釐金項下發給俾得分發各科選派員紳分任其事以資佐理已奉旨允准由度支部咨行湖廣總督湖南巡撫核辦矣

實業

上饒籌設農務 ○上饒縣葉紳等以該省素稱糧足而廣信之上饒玉山廣豐常虞缺乏每至青黃不接非仰給上游即有待斃之勢推其原因半由旱潦無備年歲歉收半由人功未盡農時違害災同志參核地宜籌設農務會講求農學保護農民為主義現正在積極一切

札給出洋調查農牧咨文 ○浙撫為農工商礦局文云據試用知縣鍾愈勇稱竊知縣鍾愈勇曾於前赴日本及南洋各島調查整牧實業等事待事竣回省聽候選補思此去日本調查雖自備資斧須本省咨文與乞料咨駐日欽使仰祈轉飭前往調查整牧各項實業不致有所阻礙等情到本部院據此查鍾愈勇自備資斧擬請咨前

往日本等處調查整牧實業係屬熱心時務自應照准除原批示並咨星外務部外合行繕給咨文一角札發札到該局即便查收轉給鍾愈勇

往日本等處調查整牧實業係屬熱心時務自應照准除原批示並咨星外務部外合行繕給咨文一角札發札到該局即便查收轉給鍾愈勇

往日本等處調查整牧實業係屬熱心時務自應照准除原批示並咨星外務部外合行繕給咨文一角札發札到該局即便查收轉給鍾愈勇

往日本等處調查整牧實業係屬熱心時務自應照准除原批示並咨星外務部外合行繕給咨文一角札發札到該局即便查收轉給鍾愈勇

往日本等處調查整牧實業係屬熱心時務自應照准除原批示並咨星外務部外合行繕給咨文一角札發札到該局即便查收轉給鍾愈勇

往日本等處調查整牧實業係屬熱心時務自應照准除原批示並咨星外務部外合行繕給咨文一角札發札到該局即便查收轉給鍾愈勇

憂患、何如死于安樂之、
殺一線之氣、又不知銷磨若干月日矣、厚夫萬事自有份定、冥中似有主持之者、求之不得、推之不能、所以因果之說、正如電氣之引吸、有感斯通也、生向之施于人也、不圖人之施之也亦俠、所謂與人方便、即自己方便者非耶、有某甲者、初與生有一面緣、素羨生磊落光明、能急人之急、心焉慕之、忽聞生困病狀況、罄其所有、買棹訪之、至則生已水米不沾者數日矣、問所苦、生直視無言、甲感焉傷之、代延醫、親持藥、斯時生尚模糊、夢魂中輒云、倘憂能傷人、此地又多一怨魂矣、如此者數夕、幸天相吉人、日有喜色、生始知愈已、甲不覺崛起而謝之曰、余自分永留異域矣、豈圖意、遂者、得慶生還、所謂起死人而肉白骨、舍君奚屬、言至此、甲已之曰、請勿復言、徒亂人意耳、且彼此均在客中、何沾沾為、君能善自珍衛、即所以全余目的矣、生百莫真得其詞以應、惟惻淚無言、點首者再、甲見生日就痊可、乃備資斧而親送之旋華云、聞者莫不誦甲以一面之交、而能仗義若此、以視世之日言衛同胞結團體者又奚如、
完 狂仲

偵探醫卜 ○近日泰西偵探家、常於眼前顯淺中、測人隱微事、應驗如神、如見人烟斗、即可知人性情、見人草帽、即可知人姓名、以及見人目之所視、即可知人之所思、聆人口之所言、即可知案之所在、至若有客到訪、已因事他出、後回寓、即可知來客若干人、坐下之遲久、種種經驗、不勝枚舉、不知者驚為外人獨得之秘、其實中國前人經有精此術者、獨愧後人不知講求、弗傳其術、故讓外人以獨步耳、嘗考六合內外瑣言所載解仙卜醫之事、可知中國人早以偵探擅長、茲為錄出、以証吾說、河東解摸索、善以意測事、方技不名一家、有解仙之號、摸索則其自稱云、冬月風起、晨炊水焉、有客來訪、留之酌酒、食河鯽、客曰、君卜異、耶、今日殊不似、摸索笑曰、鄉人以酒及魚來餉、吾其却語、客環顧未有二物也、嘿坐以待、摸索以其幌植於門、雲云、惟希故見、惟爽故聞、尋釐千里、如吾所云、小事不直、大事千文、解仙注、旋有人倉皇至者、摸索呼曰、趙君何其未還、其人大駭曰、先生何知吾姓也、摸索曰、汝從南方來、行五十里、不亦迂乎、其人曰、誠

其人色變、摸索曰、父母而一小也、恐不得活、願先生卜之、摸索曰、吾為汝神、取秘爰觀之、不知何靈兆也、但云無牛、汝妻小以飯牛而驚、歸作牛語、遂是
未完 煥述

小虫救命 ○小虫至微也人、全於至微之虫、計其意料之外矣、法國革命、凡貴族富人及天主教家以前恃勢專制、之人往往不輪是非均付刑戮無幸免者有博、亂民所殺嗣捕得教士拉忒來拉習小虫學有名、獄拉不以為苦博學如故凡見獄虫必考求其故、小虫雖微而正投所好目注而捕之笑容可掬忽官獄例有官醫以醫獄犯、見拉所為從容詰之拉笑曰、虫為向所未見足資考證是以喜耳醫曰生死須與何、心肝者拉正色曰學理無窮首可斷志不可易醫改容謝、醫乃持去與巴巴詳審其虫果非習見奇之詰所自來醫具、身在囹圄尚敢教誠有心人也因詳訊受罪事思欲營救並、圖列說登之報以為新學發明之券一面請其父及友代拉雪、選出獄此虫殼硬頸紅稍有黃色此一千七百九十三年事也、獄後題名曰救命虫於是吏將虫學專心廣著書籍名著環球其飛器類一審尤膾炙人口此後西人動物學學日有進機皆拉忒來為之先導也至一千八百年拿破崙第一授拉為動物科學翰林當法國亂時又有名哈味者亦繫於獄哈習結晶學故獄中地下繁榮紛紛無非石塊政府釋而釋之事與拉忒來相似

說苑

白菜說 ○菜之種類不一、然味淡而甘、氣清而腴、莫如白菜、種白菜之地不一、然葉柔而滑、芽白而厚者、莫如古州城北門外、及江門白沙兩地、或謂兩田屬膏腴、又有流泉以灌溉之、故所產之白菜、獨勝於他處、夫白菜、蔬園之佳種也、在世俗之持梁首肥者、謂為不足珍之物、輒視同元酒太淡