

大清光緒卅四年

本館新開除禮拜外每日出論  
本館諸君均可函致本館取  
紙如外埠閱報加寄費不  
也除日本英法德俄美各國  
惜工本從廉採辦各官紳  
刊印各器以待與英法德俄  
體活字及各式花邊等延有  
西文排印工藝甚精並有石  
印字大小機器均用精工刊

# 第八千零六號 叻報

(D零號四廿百一牌門力得實勞哥在館本)

印工緻絕倫並延有文士書  
寫各體文字現由上海購到  
各種新式活字其書目另行  
刊佈所有各項價甚相宜再  
本館所登來札原擇其有益  
世道人心者附登否亦須無  
礙於人而後始錄其有謬誤  
成文以及支離費解者概不  
登錄嗣後諸君來札向祈  
自諒更須寫真爵里而後  
將原稿收回也本館謹白

戊申十月初六日

Printed and Published for the Proprietor by (五拜禮號十三月十年八零百九千一英大) Ho Joo Koh at No 124-D, Cross Street, Singapore.

○輪船招售 啟者本號有英新  
船一隻名漳州改名元昌建船身  
堅固今欲出售倘有合意者請到  
敝號面商專此佈告  
光緒三十四年十月初三日  
石叻水城十三行裕盛棧啟

## 勸賑漳屬水災廣告

敬啟者本總商會於本月初三日  
下午六點半鐘接到廈門商務總  
會江電內開漳屬奇災南靖山城  
尤慘現廈門紳商竭力籌恤災區  
甚廣祈諸公籌撥公款慨解私囊  
以救桑梓殘黎頂戴代叩等語查  
漳屬前次水災南靖全城盡遭運  
沒死亡失所不計其數乃瘡痍未  
復又罹浩災奇慘之境可想而知  
本會接電之後隨即派發傳單訂  
本日四點鐘開臨時會集議從速  
設法籌賑災區并擬馳電各埠商  
會請其協力籌恤用特登報廣告  
凡我同胞諸公務祈無分畛域  
一視同仁各發婆心隨量捐助以  
惠桑梓而郵災黎一瓣心香勝  
頂禮謹此佈 聞即維 公鑒  
光緒三十四年十月初四日  
新嘉坡中華總商會公啟 丑

## 勸同胞宜急賑八邑水災

昊天不弔。降禍吾粵。粵之  
內。洪水迭肆。前者夏秋連災。  
。決圍數十。西北兩江。城。  
。半為澤國。仁人義士。。

輪。激閩名媛。賣物助賑。方  
幸溺者賴拯。絕者獲蘇  
。存恤未周。流亡甫集。秋雨  
驟。伏汎橫流。九月十七八  
等日。恩開雷鶴。新會高明高  
要新與八邑。同時復被水患。  
狂瀾所瀉。村市陸沉。人命田  
廬。禾稼財產。溺斃漂沒。若  
恒河沙數不可紀極。

災區之廣。摧害之慘。比夏間  
尤甚。隨波逐流者。葬於魚腹  
。斷頭折臂者。瘞於覆巢。憂  
。是嬰孩之家。竹木無浮身之  
力。見聞所及。誠可為淒愴傷  
心矣。

災後難民。逃生於浩劫之中。  
宿餐於風露之下。汪洋一派。  
男兒何以為家。饑溺同遺。英  
雄無處乞食。填老羸於溝壑。  
陷婦孺於塗泥。引領望拯。嗷  
嗷待哺者。又若恒河沙數之不  
可紀極。

吾粵仁人最眾。善舉最多。頻  
年救災卹難。中國十八行省。  
占我粵人之惠不少。一處遇災  
。善堂神董。電各省。電港澳  
。電美洲。電澳洲。電南洋。

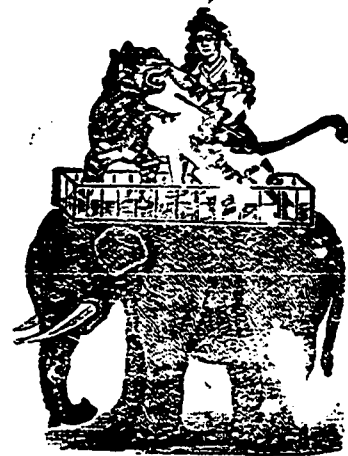
則華僑必能踴躍登捐。巨款立  
至。不分畛域。然由外洋資助  
巨款。救卹鄰難之仁人善士。  
新會開平新會恩平數邑。獨占  
多數。

警諸人有危難。幸得良友營救  
出之於水火。登之於衽席。安  
然享受幸福。境過情遷。昔日  
救彼之良友。忽遭鞠凶。其鄉  
里族黨。為之奔走乞援。而若  
人竟以痛癢無關。膜置度外。  
揆以報施公例。心詎能安。鄙  
為負義小人。倘何足齒。故此  
次新開各色水災。論公益則籌  
賑固宜急行。論公義則解助尤  
不容緩。

頃者省港慈善界。早馳賑濟。  
政界亦撥款派員。連日放賑。  
香港富紳巨商。組織八邑賑災  
公所。擔任勸捐義務者二百餘  
員。好義急公。當仁不讓。起  
死人而肉白骨。吾也方為八邑  
災民幸。

雖然。災重地廣。難民孔多。  
少陵無廣廈萬間。那得大庇寒  
士。我佛僅楊枝一滴。安能洒  
遍世界。况兩造失收。米價日  
騰。飢民有為盜之虞。來日有  
方長之患。所望男女同胞。中  
外家俵。髮鬪已滿。普渡眾生  
。或慷慨佈施。或奔走勸捐。  
源源接賑。妥善安置。使瀕析  
者安居。流離者復業。俟百拜  
稽首。為災民請命。 錄港報  
諭旨恭錄  
九月十八日軍機大臣面奉 諭  
旨此次保薦人才所有在京各衙

啟者本班新馬戲以及虎豹犬獸教誨馴熟諸精通內有一人名牙  
拿巴智能演一箱其術甚奇東方未嘗寓目又有童男童女精于演劇



今已到叻每夜九點十五  
分鐘在小坡美芝律瓊州  
會館對面草埔開演一禮  
拜本班得有甚多報館贊  
美之言

官位四椅銀十元  
官位一椅銀三元

光緒三十四年九月十九日

一號位收銀二元  
二號位收銀一元  
枋位每收銀五角  
土人枋位每三角  
奄翳毛士主人謹啟

**MAYNARD & Co., Ltd.**  
CHEMISTS & OPTICIANS  
14, BATTERY ROAD.  
BRANCH DISPENSARY.  
309, NORTH BRIDGE ROAD.  
Singapore.

○公明英加力白補藥酒功用說 此酒氣味純和最為清甜易於入  
口服之能補血調經種子此藥乃由頂上葡萄酒同肉精麥芽精製練  
而成經名藥師驗過亦蒙大名醫稱贊此藥製練之妙治病之奇在本  
地方大英國及荷蘭蘭國本局收有六千餘封信贊

美此藥之靈驗云英加力乃頂上麥芽精肉精葡萄  
酒合製而成故名之英加力 本局不惜工本費盡  
苦心費盡日期全化學師考究用法取潔草精液製  
練而成使人服之有益身體體弱服之即見有力筋  
骨壯健常服即能祛病延年固本還原 英加力能  
使身體肥健通脾胃四肢有力全身雄壯凡人常  
服英加力可免所有病症或四時疫氣攻身 英加  
力能治人久病瘦弱病後欠補及先天不足後天失  
調以及感冒風寒流涕聲嘶咳嗽至一切陽痿不舉  
半身不遂風濕癱瘓手足彎曲數年眠床不起及酒  
風腫痛等症服後不獨病除且能滋補元氣舒暢經  
絡宣通氣血誠英加力之功在於百藥之上矣公明  
英加力各名醫日用以治病以爲此補酒勝於別  
藥千萬倍矣 在大英國不下六千名醫日用以治  
病並贊此藥之靈驗 警戒假藥 老年 中年  
幼年小子與之常服即見氣血紅赤中年常服氣血  
充足多生子女老年常服骨節有力冬不畏寒誠長  
幼第一補藥也 大樽二元二角半 小樽一元三  
角半 總代理人新嘉坡土庫街門牌十四號孟嘉大藥房分局設  
小坡火車路福音館右邊第三間門牌三百零九號發售  
西一千九百零六年十二月一號

單據作廢聲明 ○啟者特字通知于黃和龍在直落亞逸實  
得力門牌二百五十五號謙興公司今特通知眾人因爲有一借銀單  
乃一千九百零八年八月二十八號該銀五千元此單乃係福裕源  
號黃怡傳所立訂明由是日起六個月後清還此單于黃和龍曾經黃  
押今成無用是以通知眾人勿用此單因爲于黃和龍不復承認從前  
之押票此佈  
光緒三十四年九月三十日 謙興公司黃和龍謹啟 丑

奇人到叻 ○啟者晉天下最奇之人名曰哥尼士碧西(譯  
音哥尼士之怪物)今已到坡日常處于希呂質得力與士玷佛律角  
頭之布篷中逐日均可往閱日由下午五點鐘起至入夜七點鐘止夜  
由九點鐘起至十點鐘止每位收銀五角此佈  
光緒三十四年九月二十八日

專治痲症瀉症藥水發售 ○勿刺溫製良方專治痲症及  
瀉症之藥水此藥水在于本坡之新嘉坡藥房及里峇峇里律凡刺士  
尼呂士末之勿刺溫藥房發售此佈 一千九百零七年十月廿一號

**同泰參行監製眉壽堂酒廣告**

文明世界人競優強體質不充筋力不壯則無以奮精神而圖事業此  
近世衛生家於日用飲食之中求簡便養生之法所以有蒸釀液汁酒  
藥也本行搜求秘方詳加研究監製眉壽堂參茸佐元酒從中加重參  
茸佐以純良藥品配製成宜功用宏妙即身軀素健之人常飲此酒亦  
可充長精神滋補氣血洵衛生家不可多得之良品也本行在廈門廟  
後街開張發行自監製以來配銷各埠中外久已馳名自問頗可信心  
用敢登諸廣告謹將此酒主治各症并外洋各埠代理發售列後 諸  
君光顧者請認本行福祿壽商標爲記庶不致誤

- 茲將參茸佐元藥酒主治各症列上
- 一治水土不服
  - 一治筋骨疼痛
  - 一治陰虛陽虛
  - 一治心胃氣痛
  - 一治氣血衰弱
  - 一治肢體麻木
  - 一治婦人白帶
  - 一治脾胃衰弱
  - 一治五癆七傷
  - 一治精神陽痿
  - 一治手足濕濕
  - 一治水積蠱脹
- 附列南洋各埠代理發售處
- 暹羅 陳泰源 香港 德記洋行 石叻 德發行 三寶瓏
  - 成林堂 檳榔嶼 杏春堂 小呂宋 黎泉行 四里末 美南棧
  - 宏源棧 峇釐陵 允昌棧 嗎辰 萬興行 望加錫 泉裕行
  - 坤甸 錦順昌 井里汶 義裕行 宋卡 吳源泰 炳記行
- 光緒三十四年九月初六日 同泰參行謹啟

○將降明諭 一職政應行宣布事宜 一嚴定各省將軍督撫政事之考成 一第一年應行籌備立憲事宜聞在萬壽日或萬壽前一日明降諭旨刻各軍機正在擬旨云

○抵滬就醫 岑春萱前奉軍機處來電以 太后眷念甚殷屢次垂詢寶體是否全愈云岑即復電畧謂天恩高厚感激涕零惟病體迄今未愈仍擬赴滬就醫俟痊可即當赴關叩安先請代奏等語岑現已於廿二日抵滬矣

○奏對情形 姜桂題日前召見時 兩宮垂詢長江一帶情形姜奏云長江之患莫大於梟匪此項匪黨隱藏無定處出沒無定時加以近年革命黨時有竄入沿江各省哈通此項梟匪故防備尤不可一刻少懈江陰瓜洲湖口等處之砲台必須添修更須有兵艦十艘往來上下游隨時巡防云云 兩宮已着其電達江督辦理

○撤外國軍 吳侍御摺奏略云各國之不准我國在大沽設砲台及派兵分駐京津鐵路者不過防備再有如庚子之變亂而已應請各國盡撤駐兵一律由中國派兵駐紮予以保結倘再有庚子情事惟保證是問云

粵 災 ○奏報風災 日前粵省陸運風

災當經張督電陳政府現聞在將查確詳細情形呈請軍機代奏其大要謂此次省垣飢饉風自東南而來勢極猛烈自丑至午止當飭司局派員賑撫勸報計省河民船遭覆約八百艘扒船共十二艘商民溺斃數百人倒屋約百間實屬非常鉅災業并飭局撥款率同辦賑紳商施辦急賑此外南番香順各屬沉船倒屋輕重不等云云

○開平水災 現各鄉陸續造册報明塌屋飢民數目按人口給米赤勸愛善堂共接到各善堂之米六百二十餘担前電所報發賑米共二百担餘存之米隨報隨賑或續賑未定現每人給米一斤俱由善堂請船按册送往災區分發廿五日四邑公司第二帮米撥九十九包往開平城賑濟內交米一十五包餅干二羅長沙塘地方分賑餘交開平縣台分發又有餅干舖包十八羅亦交縣台分發云昨報赤勸埠共號二人一是西頭街刺舖關姓一是大真街裕生祥張姓俱因塌舖壓斃又茅岡洞周姓中心鄉斃老嫗一人劉村童子一人企山海墟敖姓因用枋排搬運物件忽然枋排倒側全家被溺幸船家拯救皆慶生還又余榮里水西胡姓有老翁老婦數人因水漲無食以致餓死又避難村張姓有三老婦水漲不及逃避以致溺斃又樓江吳姓有一老婦見水浸四尺屋

將倒塌欲逃不及被屋塌蓋蔽後水退尺餘搬遷瓦礫幸得生存○昨報之英昌醬園淹沒棧房貨物該東家之婦因財產蕩然無存痛不欲生竟投水自盡○開平閩邑田禾無收惟四九墟地方水略淺尙有五成收割不過十里之區近見到善堂求賑之人皆是鳩形茶色怒容淚眼不禁令人惻然

本 坡

○告示 欽命三州府輔政司接為曉諭事照得凡在公眾地方亂吐痰涎能令人傳染肺癆內傷吐血等症為此 皇家特設新例一章以保衛生此例定於西一千九百零九年正月一號即華人戊申年十二月初十日舉行既行之後無論諸色人等若在各衙署學堂廟宇街市即巴虱公園戲館酒樓飯店碼頭各路之騎樓及兩傍之小路以及一切公眾聚集遊玩宴樂之地方敢吐痰涎落地者或在領牌出稅之車輛或電車火車敢吐痰涎在車內者一經告發均可罰銀二十五元決不寬貸先此諭知各宜凜遵毋違特示 大英一千九百零八年十月五號 華曆戊申年九月十一日 示

○業主宜知 工部局因為估定西來年應納之門租事宜已有告示登報觀之便悉其詳

○航海新談 初四早威廉輪船已由孟加錫等處到叻來猪一百零七頭○昨晨鴨加輪船由港抵叻來客八百四十四人○日昨仙那港輪船已由孟加錫等處抵坡來猪三百五十八頭○日昨三星輪船已由海口到坡來客九百七十八人○德國郵船已由檳城展輪本日午後四點鐘可以到叻或于明午開赴港滬日本等處○意堡輪船由四州府載來囚徒二十一名及革回華海之遊民四十一名

○花烟有禁 小坡花烟妓院被護憲飭差緝獲兩院私賣烟包逮案判罰并論嗣後不準復作花烟生理已見前報茲各花烟院鴉聞此齊赴護署叩問謂無牌賣烟有干例禁固不可行而有時由人客使院備出外購買烟膏在院吸食可準許否護憲亦云不許各鴉乃嗒然而去風聞該院鴉等欲以荷蘭水等易煙而識者謂其貧難暢行云

○鼠踪兩見 潮人鄭敬前數日在草市後巴希律二十三號門牌毀門入閩人洪容斗寓內竊其梳箱值銀二元內有縐紗衫值銀七元為差看見執之逮案訊禁九月

○粵人陳阿耀昨早四點半鐘行經新甘公見差却走差疑追執之送案查其無業今日訊禁十四日

# Katz Brothers, Limited.

葛士兄弟有限公司廣告

啟者本公司代理柔士烏里士哥羅及兄弟有限公司

司所造地壁及屋上之磚中有磨花之磚

畫格之磚

蠟畫之磚

瓦嵌工之磚

光面之磚

手畫之磚

繪畫透光之磚

白磚

滑磚

諸君欲觀花草款式及核算需用若干均取不費特

此佈聞

大英一千九百零八年九月一號

葛士兄弟有限公司謹啟

WINDMILL BRANDY.



光緒三十三年三月十一日  
 本公司謹啟

入者乃係法國萬國池酒王下支中第一等酒之冠  
 係在法國釀成以及

酒池蘭萬國法正

記為標狗雙

悅喜然必試嘗經一許推所醫名由係酒池蘭萬標此



雙狗標為記

雙狗標為記

成製子提普用全酒池蘭萬標此保可

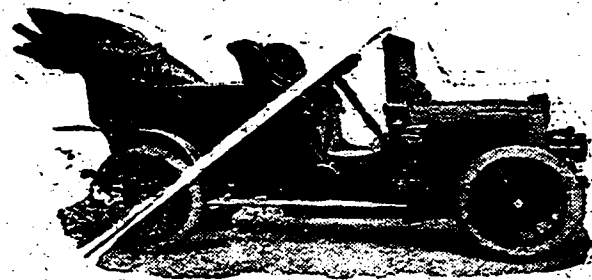
為因原最值其上市于在半角二元一銀買樽每  
 試一人眾供以流鋪坡在酒之標此將欲司公本

下列名店之酒此賣沽將茲

- |             |             |             |             |             |             |             |             |             |             |
|-------------|-------------|-------------|-------------|-------------|-------------|-------------|-------------|-------------|-------------|
| 錦<br>興<br>號 | 恒<br>泉<br>號 | 錦<br>昌<br>號 | 和<br>昌<br>號 | 廣<br>裕<br>隆 | 清<br>公<br>司 | 振<br>源<br>興 | 榮<br>德<br>和 | 泰<br>昌<br>號 | 成<br>發<br>號 |
|-------------|-------------|-------------|-------------|-------------|-------------|-------------|-------------|-------------|-------------|

牙 直 里 有 限 公 司 告 白

啟者本公司代理發售之瑞夫摩打車精巧異常堅固無匹曾  
 于西歷一千九百零七年得獎金寶星此等車運動甚靈而



黏刺摩打車  
 乃係英皇逸  
 活第七及西  
 牙國君后  
 所用天下馳  
 名誠非虛語

一千九百零八年正月一號

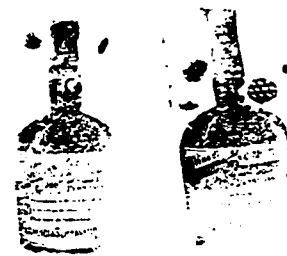
新嘉坡代理人牙直里有限公司謹啟

特此佈聞  
 諸君有欲採購者請各  
 玉臨本公司現樓

藥酒發售 ○啟者此藥酒由德國皇家大醫生專心博考知有金  
 鷄鐵樹產自德國壽如松柏之年採其精華配提神益氣靈芝藥酒  
 成昔年曾蒙呈送英法德奧國俄國及天下諸大邦統計由各  
 國皇家大醫十三百餘名考驗獎賜手書共三百餘紙純係稱酒贊此  
 之端治男女氣弱血虧精神困倦筋骨痠痛不思飲食胃口呆滯頭  
 眩眼花心驚恍惚不成寐腎虧久調小便淋瀝如飯湯等症長寒發冷

金鷄鐵樹補藥酒

請認此標為記



癱症以及婦科月經失調  
 或臨經腹痛病人後愈欠  
 補有疾無疾皆可量酌  
 飲大能精益補能更能治  
 陽痿難舉之疾婦人飲之  
 能溫和子宮養顏肥體永  
 無疾病相侵本局開創經  
 三十餘載歷來不惜資本  
 誠心製煉藥水藥油藥酒

丹膏丸散屢試驗而德君醫生保存心無論內外  
 新奇難症請臨診視藥到回春貧者不過索回藥費  
 概免謝儀倘蒙 惠顧祈到本藥房選購自當格外  
 從廉此佈 人英一千九百零四年十月廿九號

新嘉坡士德神農大藥房謹啟



占勿倫精製癆結 霍亂 洩瀉藥 ○此藥能治腹中疼痛

洩瀉 痢疾 霍亂 癆結

及腸內各病此種奇藥已救

盡多人之性命及消除多種

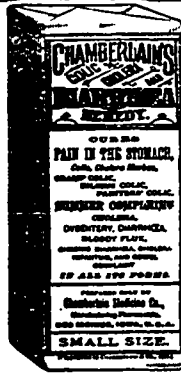
辛苦病亦痛症比之天下各

種藥當以此藥為最良宜記

一服可以消除腹痛未嘗取

過三服以治重大之瀉症此

藥時常可以治病藥之寶料



照用草木製成各處均能購買 小罐五角 大罐一元  
 一千九百零八年四月二十一號

麥嘉里士打公司告白 ○啟者花西呂罐頭牛乳乃係上等  
 之物及其價甚廉此牛乳人人皆知乃以胡蝶為標分為三款  
 青標標乃係正牛乳其實不稠及無甜味然而全屬真正乳酪  
 白標標者亦無甜味純屬牛乳及其質不稠皆係乳酪 宜記時表之  
 名利



紅標標者其質稠濃而有甜味乃用上好蔗糖和勻故保此乃上等  
 乳花西呂有限公司現貨金時表對換一定多數包確之紙在于乳酪  
 及牛乳并須寄明送交本公司收入此佈  
 英一千九百零七年十一月廿五號

麥嘉里士打公司謹啟

**兩獲博徒** ○芒古魯四十八號門牌昨夜有獲入多名聚賭  
牌九八點餘銀爲二十八號英差帶送緝獲拘商南興等十九人送案  
府訊每罰銀三元以蘇將屋爲賭場加罰銀七十五元○粵婦楊阿妹  
在惹美芝律七十三號門牌投買十二支和三十支英差帶巡差緝  
獲搜出十二支字據拘捕及其同籍人允九傳詳該案昨日訊判婦罰  
銀五元餘釋放

### 憲

**大英欽命新嘉坡輔政使司 爲招人投標事**照得本坡國家現  
欲招人入票承充工役並此示仰商民人等一體知悉如有欲  
承充者其票當于一千九百零八年十一月三號拜二即華十  
月初十日中午以前將本票以憑選擇茲將所行之工價列  
招入承充加增及改換或重修之工役  
一將無  
月之木履木梯法及將影處鋪設石碼與英園及 二將無  
非之樓在 三派人煮食之爐 四減去角仔及粘磁 五鐵  
奔鋼老智木 六開房中廚房處 七將廚房中口及口口  
如欲知其詳情及圖式者可于辦公之時向使司署大才副  
查詢便悉凡承充者其票外必當寫明投標人姓名承充役字樣  
并向使司署大才副領取印何之票作印式填寫大才副合用而  
勿耳其價之前須將銀五百員交與局務司收存單據以便  
兼單呈計方能領取其票倘已取中其票于一月之內即就台  
築拆或令其拆移老無此限則其票即行收回其票之價才于  
乘取之權任由使司署酌定各宜踴躍毋違切切特示  
大英一千九百零八年十月三十號

**工部局告白** ○啟者茲本局所估一千九百零九年本坡工  
部局界內各屋及房地全年屋稅以便抽取門租者業已印明立冊其  
冊現列出存於地稅處本局寫字樓內以便便稅之人到查查看  
除禮拜外每日均可到本局寫字樓內觀看而本局員當於一千九  
百零八年利心末月十八號禮拜五即華十一月廿五日午三點鐘  
在本局寫字樓內會集以復察閱稅冊之人來訴所估之價或有不公  
之處否倘逾此期即將其冊封結及凡訴所估價有不公之處者務  
當具字於所定集會之日至少一週日之前向查前外通知或呈呈  
前來當堂訴辨以便將冊再行更正均無不可特此佈告  
英一千九百零八年十月二十號

**新嘉坡工部局副司理人棉惹丕呂奉命謹啟**

**尹股聲明** ○啟者于林碧湖即林長溪與李孫梓李昭奎李  
金納李德林李德元人同于乙巳年開石本坡老巴剎門牌十三號  
開設泉德號身理至本戊申年三月念三日于林碧湖即林長溪將股  
拆退請到公親 李介成 廖德榜翁等位當臨親于林碧湖即  
林長溪應領印項當公親面前收訖後泉德號家器口賬目報  
原全盤歸與李昭奎李昭李李李李李李李李李李李李李李李李李李李  
虧均與于林碧湖即林長溪無干特此佈聞  
光緒三十四年十月初三日 退股人林碧湖即林長溪謹啟

**牛乳袋出投** ○啟者茲本館定于西一千九百零八年恩民  
末月四號拜三即華十月十一日下午二點半鐘在劫勃律附近慕娘  
船澳字貨倉拍賣美尼耶輪船濕水貨物乃是牛乳袋三萬一千八  
百四十五件 諸君如有合意者祈屆期 玉臨投買可也此佈  
英一千九百零八年十月廿九號 吧越拍賣館謹啟

**新嘉坡工部局告白** ○啟者特字通佈告衆公知悉茲本局  
有設立一方法爲設有水籠用水喉水喉水喉水喉水喉水喉水喉水喉水喉  
千九百零九年然花里月一號起即庚戌申年十二月初十日立用舉  
行此上期水餉係以爲逐月扣除作交還所看水籠紀錄多算用水之  
餉不是將此項餉作爲担保用之水合同而論 如此第一次上期之  
水餉已近用完本局必有字通知求再付來上期水餉但此第二次上  
期之水餉係照計大略三個月相等等用水之數而繳納如此第一次上  
期之水餉已用盡而爾仍未有付來上期水餉本局至合時通知以後  
可以截斷用水喉水 凡用水設有水籠而照現行之法無押櫃銀貯  
在本局者要即來支給所欠水餉之單并須將所新設方法納上期  
之水餉否則本局可以截斷用水喉水 凡用水喉水如有照現行之  
法貯押櫃銀者要即早報到工部局寫字樓以便查察核實押櫃銀  
并要照單清結所欠水餉之數 凡人欲償還水餉者均要照如前親  
身到工部局寫字樓櫃檯前繳納是荷此佈  
大英一千九百零八年十月三號 工部局署司理人棉惹丕呂奉命謹啟

**大英欽命新嘉坡輔政使司 爲招人投標事**照得本坡國家現  
欲招人入票承充獄內各項工役係以一年爲期由一千九百零  
九年然花里月一號起計爲此示仰商民人等一體知悉汝等有  
欲承充各役者其票分爲四紙當于一千九百零八年十一月  
五號拜四即華十月十二日中午以前投交本署以憑選擇茲將  
各物開列如左

**一製鳥皮靴四十五對 製造白帆布鞋一百七十二對 以**  
**供獄中正鑾差之用 白帆布鞋一百對以供獄中西捕之用**  
**二上等白藤每担價銀若干 門簾料長每担價銀若**  
**若干 石籠每担價銀若干 水藤每担價銀若干 色牙藤每**  
**担價銀若干 麻六甲筋枋每條長七英尺半及圓一英寸二**  
**五每担價銀若干 圓筋每担價銀若干 褲衣每車計三百**  
**五十價銀若干 呂君柴每條長八英尺厚二英寸價銀若干**  
**三縫造白斜紋布衣裳三百四十四副欲充本坡獄中西捕**  
**之用 以上之件每按最少之額而論所片之布係由國家**  
**備給而袋內之布及小細條 鈕 線及各等件則由承充人**  
**白辦 四本坡獄內泔水茲欲招人承辦一年爲期由一千九**  
**百零九年然花里一號起算**  
至于欲知一切細情可到獄中詢問便得凡欲投票者其票必須  
寫明投交本署承充此役方能合用至於乘取之權任由國家裁  
奪各宜踴躍慎毋觀望特示  
西一千九百零八年十月七號



# 叻報附張

大清光緒三十四年

十月初六日禮拜五

隨報派送不取分文

達賴到京之詳請

按達賴到京經已十餘日茲得京函述其當日情形甚詳特照錄之

京函云、達賴喇嘛到京後、民政部現飭內外警廳、在西車站左近、支搭綠棚二座、極其高廠炫耀、甚為整齊嚴肅、一以備達賴下車後、歡迎王大臣隨時接見、一以備總理接待喇嘛之輔貝勒、暨內務府、理藩部、民政部、順天府尹、內外廳丞各堂憲、先後會齊休憩之用、聞達賴下車進棚後、先請聖安、隨後見各王大臣畢、即換乘黃色大轎、前張欽賜繡龍、曲柄黃綵傘、并各銜牌、進正陽門、出安定門、往東黃寺駐錫、現時該處民戶人等、均已紛紛逃避一空、甚形淒涼云、達賴到京、既住黃寺、所有該寺左近外館、均派警察防守、並派畢業學生四十名、於初一日分段梭巡、以資防衛、民政部肅尚書、復恐達賴行經前門、轉至黃寺、沿途往觀者、勢必人山人海、擁擠不堪、况是日又屆西歷九月二十七號、適逢星期、各國軍隊官商、及某某兩國公使、尤必前往接待、以瞻瞻誼而表同情、所派彈壓警兵、勢難分佈、自必沿路添派軍隊、往來巡防、方免別生事故、特商之陸軍部鐵尚書、現將南北苑駐紮陸軍第一第六兩鎮、酌配數隊、沿路分段、會同警察荷槍持棍、認真巡查、遇有造言生事、煽惑人心者、即行一體嚴拿訊辦、倘其言異服、而形跡確屬可疑之人、尤宜跟蹤密查、以防不肖奸徒、革命黨羽、潛謀不軌、擾亂治安、有妨佛差云 迎接達賴、除民政部內外警廳、分派陳司員、金月川、王殿卿各員、前往曲陽縣

外、其餘直隸所派接待各員、先後均集定州、上月二十九日、正定鎮馬廷毅軍門、復派馬步隊四五百名、駐西關某棧內門前、特書護衛佛差練軍營務處、而馬軍門隨往五台山迎接、以資鎮懾而壯聲威、現在該車站旁、支搭高棚、其轅門上、由長辛店運來水銀電燈兩個、光彩奪目、壁壘一新、詞閣喧傳現來某某留學生多名、均屬革黨、不時風聲鶴唳、官民一日數驚、現經該州陳燕昌刺史、詳細調查、毫無影響、亦確無此數學生、追其原因、係由上海某報所傳述而致、其實均屬子虛云、初四日十二點鐘時、達賴安抵前門、隨入綉棚、歡迎者甚形擁擠、外務部左丞張蔭棠丞堂、亦由某大軍機派往歡迎、以示篤敬而重外交、至英德日俄各公使、均來接待、聞達賴赴黃寺後、始各歡散云 未完

## 外交

駐京各國公使希望立憲 ○北京函云、駐京各國公使、皆甚望中國之國會、早日成立、憲政早日施行、有外務部某堂官叩詢其故、皆曰、各國之在中國設公使派領事、原為敦睦交誼、彼此通商、並非欲攫奪中國土地、故無不希望中國強盛、然後商務可以興旺、第是中國積弊太深、若不實力剔除、頗難得強盛之道、而開國會行憲政、實剔除積弊之一要策、故希望速行者、此為第一原因、中國就專制、實則政體並不專一、舉凡一切施行之事、各施其意見、並無專權、且中心無一定之鑒別、故保護外人者、係中國政府、而庚子殺害外人者、亦係中國政府、不得已故各國皆派兵來華、保護本國公使商人等、

門人員奉旨以丞參議三四品

京堂候補者均著在任候補欽此

○十九日奉 旨柯逢時方碩輔

電奏悉湖北已解之賠款仍著柯

逢時等設法補解嗣後著度支部

通盤敷計妥籌抵補俾鄂款有著

欽此○二十日奉 旨廣州將軍

著增祺補授欽此○同日奉 旨

正黃旗蒙古都統著景熹補授欽

此○同日奉 旨鑲黃旗漢軍副

都統著馮國璋補授欽此○廿四

日奉 旨鳳山現在出差其所管

之廂黃旗漢軍都統著朱殿林兼

署欽此 ○二十日 召見軍機

禮王 ○廿四日 召見軍機

壽者 ○同日 召見軍機

鳳山

### 本館譯電

○近東交涉專電 本坡實得力  
太晤士西報接初三日德京發來  
專電云近東交涉依然紛亂俄之  
外部大臣已與德國外部大臣及

德相武羅會議德國對于所訂各  
國會議之意見此議報稱當時經  
已如常欵洽而議至終局德國仍  
然主持各國會議祇應議及日前  
訂定各國皆已合意之條款官場  
報館曾言德國對于現在所訂會  
議之條款殊不合意德國此舉或  
能令奧國到底免于决裂云德京  
得接風傳馬王欲赴土京刻下沙  
國與摩的尼我國依然堅持輕視

之心反對奧國而波摩兩國全在

沙京訂成一約倘若何國有警即

行聯合兩國之陸軍是以通國人

民均現樂戰之舉動云 同日英

京勞打來電云英京外部衙門宣

佈于眾不允承認土奧會議之望

得係由英國把持干涉實則英國

之意與土兩國預備直機會選可

以如常結局然而土國為保自己

之利益應作上等之裁判云

○德國飛舟成效專電 本坡實

得力太晤士西報得接初三日德

京發來專電云德國衣車連伯爵

新製飛舟已見成效殊足令人驚

奇軒尼親王乃係歐洲中第一熱

心之飛舟師彼與衣車連伯爵乘

舟升空歷兩點鐘之久當時係由

沙夫申地方上升駛過瑞士國如

前繞遊于士珍河沿該伯爵歡呼

不置現在該飛舟駕駛之速雖已

每一點鐘歷程六十基羅米打而

該伯爵自謂尚可使之更遠而更

速云

○白蠟王府竊案緝匪專電 本

坡實得力太晤士西報得接初三

日意堡發來專電云懸賞一千員

購求誰人交回王冠之磁石此磁

乃係白蠟蘇丹近在浮羅江沙之

新王府中失去者或者此條賞款

明晨可以加倍現在因料此案之

匪逃往彭亨是以通往彭亨之各

道路無不小心巡察所失駐物內

美異常重至六加磅者及金嵌磁

烟盒三具極重金烟盒一具金扇

一持巨大金鑲孟一具巨大金盆

一其均無蹤跡云 初四日意堡

來電云昨拘三巫人其中兩為男

子一為婦女而所最可疑者係屬

府屬中役因為外人無一自入收

藏磁器之室中刻下各人衣箱若

由瓜勝江沙出境即遭嚴搜云

○英京議論俄波交涉電音 初

四日英京勞打發來電音云英京

外部大臣在于下議院覆答議員

閻尼羅詢問之言曰俄國已派陸

軍四百名馳往俄國邊境然已諭

令各軍兵在于參勿力之俄人生

命若非遇有危險則不得越界云

云我英國不能不准俄國所索之

主權以保人民之生命欲求本議

院承認俄國此舉經已遵照約中

條款而行云

○要電選錄 去月廿七日港報

接北京專電云西藏決議改省派

重臣前往辦理藏事以張蔭棠為

剛大臣○又電云慶王電日本外

部大臣言東三省兩國交涉屢次

磋商均未了結如多駁則傷交情

擬派專使議結經日外部認可○

又電云某國照會外部請阻止遠

賴喇嘛與別國立西藏條約○又

電云政府飭各省訂九年內財政

預算表○又電云美日兩國均允

駐京津之兵明春撤去一半○廿

七晚接新昌訪員專電云赤坎災

象甚慘現各處到賑其賑米由善

堂每日按鄉分派 計開 松柏

屬每人米壹斤 李村鄉四堡每

日米二十担 百合鄉三十担

平心鄉廿五担 蜆岡鄉三十担

風灣兩堡十三担 錦湖鄉每

日十二担 冲口鄉每日廿担

洋路鄉每日四担 赤水東山每

日十五担 忠洞鄉每日廿五担

每處配以餅干糞菜生羌分派

附近赤勸廿四姓則在善堂分派

○廿九日接上海專電云有偽稱

道員陳某在安慶辦軍衣擬乘秋

操起事經已拿獲併在客棧拿鄭

其袁某二名供開黨羽多人○廿

九日接北京專電云御史常徵奏

請毀秋瑾墓之摺實係留中併未

發抄○又電云政府電四川山西

雲南等種烟之省由明年下半年

起禁○又電云駐美使伍廷芳奏

保庚之洞之子張權出洋日久熟

識外交請旨權用○又電云駐法

使劉式訓電外部言法國允減輕

所收越南華僑稅餉○又電云度

支部通電各省停鑄七錢式分銀

圓改鑄一兩伍錢之幣○廿九日

接福州專電云閩督松壽廿八日

起節赴馬江乘海容兵艦往廈門

接待美艦隊

### 京事

**紅份抽出聲明**  
 ○啟者新嘉坡十八間前四十四號門牌和合號紅毛雜貨生理原係沈嘉暢於乙亥年間開創經營及至丁亥年間因店內乏人故請到沈嘉厚來店幫辦經即有賞勞花紅迨至己亥年間回唐不幸謝世嗣後有遺得花紅多少載明部內今沈嘉厚之妻張白糖來叻經向略主臺前領接先夫之掛亞砂經已清楚張白糖志願別業願將先夫所遺得花紅抽出請到 公親謝玉崑沈興賢沈慶副三位老爺駕臨秉公核算明白清楚議就丁未年臘月廿九日截止沈嘉厚遺得花紅部內結存之項即日當公親面前沈嘉厚之妻張白糖收領押號一概清楚嗣後和合號生理盈虧均不干沈嘉厚妻張白糖之事倘沈嘉厚妻張白糖有與人交易揭借滙兌等項惟經手是問概與和合號無涉特此聲明免滋後論  
 光緒三十四年十月初四日 英一千九百零八年屋多末月廿八號  
 新嘉坡十八間前沈和合東主沈嘉暢掛砂沈玉麟謹啟

**內服虎骨膏已到**

虎骨膏之為用大矣其功效善能去風止痛不論是否花柳毒毒或因地氣不宜而患骨痛者均宜服食至于腰脇刺痛四肢麻木手足灣曲偏風鶴膝脚氣脚腫以及跌傷打傷用之無不立刻吊傷止痛此膏以治水土不服致患以上各症者祇此第一靈方也外用虎骨膏以治以上各症亦最效驗用過此膏兩日之後其藥氣仍然不散可見虎骨膏之功效非別藥比也  
 ○凡我同胞有病可合用此膏者何莫為之一試也 內服虎骨膏每大罇現暫售銀一元  
 ○外擦虎骨膏大罇一元小罇五角 代售處  
 新嘉坡老爺宮口萬山棧寶號  
 丹戎巴葛炳泰大藥行  
 戲園街柯齒生牙科醫士  
 源順街直路愛逸慈濟藥房

請認字號不致有誤

**始創 LU'S SPECIFIC 去風虎骨膏**



內單標藥載詳法用

土庫街孟嘉大藥房 大馬路榮昌寶號 小坡福誠軒寶號  
 小坡柯達元牙科醫生 孟嘉大藥房分局 巴生復生堂寶號  
 吉隆坡古路口文春堂 芙蓉沙連班進公司  
 吡叻怡保英國大藥房 吡叻怡保利濟大藥房 廣東省城十  
 三行街華安寶號 考授英國藥化學執照福建盧詩如監製  
 英一千九百零七年十月廿九號 新嘉坡代理人孟嘉大藥房

**單據作廢聲明**  
 ○啟者特字通知于黃和龍在直落亞逸實得力門牌二百五十五號謙興公司今特通知眾人因為有一借銀單乃一千九百零八年八月二十八號該銀五千元此單乃係福裕源號黃怡傳所立訂明由是日起六個月後清還此單于黃和龍曾經畫押今成無用是以通知眾人勿用此單因為于黃和龍不復承認從前之押畫此佈  
 光緒三十四年九月三十日 謙興公司黃和龍謹啟

**奇人到叻**  
 ○啟者昔天下最奇之人名曰哥尼士碧西(譯音哥尼士之怪物)今已到坡日當處于希呂實得力與士培律角頭之布篷中逐日均可往閱日由下午五點鐘起至入夜七點鐘止夜由九點鐘起至十點鐘止每位收銀五角此佈  
 光緒三十四年九月二十八日

**MAYNARD & Co., Ltd.**  
 CHEMISTS & OPTICIANS  
 14, BATTERY ROAD.  
 BRANCH DISPENSARY,  
 309, NORTH BRIDGE ROAD.  
 Singapore.

○公明英加力百補藥酒功用說 此酒氣味純和最為清甜易於入口服之能補血調經種子此藥乃由頂上葡萄酒同肉精麥芽精製練而成經名藥師驗過亦蒙大名醫稱贊此藥製練之妙治病之奇在本地方大英國及荷蘭國本局收有六千餘封信贊美此藥之靈驗云英加力乃頂上麥芽精肉精葡萄酒合製而成故名之英加力 本局不惜工本費盡苦心費盡日期全化藥師考究用法取靈草精液製練而成使人服之有益身體體弱服之即見有力筋骨壯健常服即能祛病延年固本還原 英加力能使身體肥健開通脾胃四肢有力全身壯壯凡人常服英加力可免所有病症或四肢瘦弱或氣血不足或力能治人久病瘦弱病後欠補及先天不足後天失調以及感冒風寒流涕咳嗽至一切陽痿不舉半身不遂風濕癱瘓手足彎曲數年眠床不起及酒風腫痛等症服後不獨病除且能滋補真元舒暢氣絡宣通氣血誠英加力之功在於百藥之上矣公明英加力各名醫日日用以治病以爲此補酒時於別藥千萬倍矣 在大英國以下六千名醫日用以治病並贊此藥之靈驗 警戒假藥 老年 中年 幼年小兒與之常服即見氣血紅赤 中年常服氣血充足多生子女老常服骨節有力冬不畏寒誠長幼第一補藥也 大罇二元二角半 小罇一元三角半

總代理人新嘉坡土庫街門牌十四號孟嘉大藥房分局設點  
 小坡火車路福音館右邊第三間門牌三百零九號發售  
 西一千九百零六年十二月二號

**專治痲症瀉症藥水發售**  
 ○勿刺傷所製良方專治痲症及瀉症之藥水此藥水在于本坡之新嘉坡藥房及里峇峇里律兀刺士尼呂士末之勿刺藥房發售此佈 一千九百零七年十月廿一號

電 車 票 冊 發 售 告 白

啟者本公司所製之電車票冊可以附搭本公司之電車現在各處  
 本公司現已將此種票冊每冊三十七頁每冊售價三仙然而本公司  
 每冊售價銀一元以便各客附搭本公司之電車者可以省去十  
 五仙之費且此種票冊有本公司之收銀票及職員不收小信及銀  
 兩此種票冊發行之日可以期至一月為止各客若欲購此種票  
 冊者請向本公司之收銀處或各車站購取此種票冊  
 此種票冊每冊售價三仙

一九一五年五月二十二號

三

新加坡電車有限公司司理人方志誠啟

JOHN LITTLE & Co., Limited.

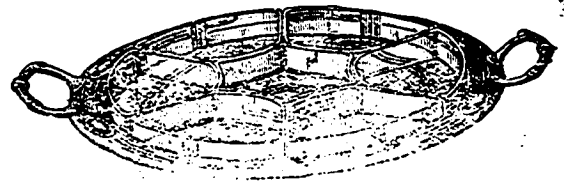
Our Prices are Moderate.

Singapore.

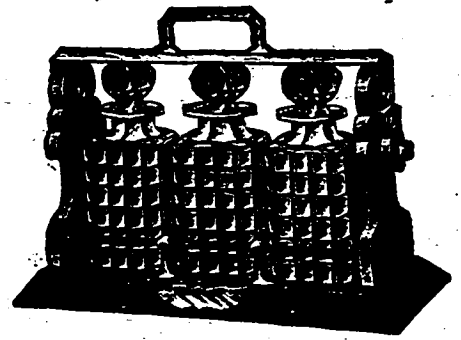
然里直有限公司告白



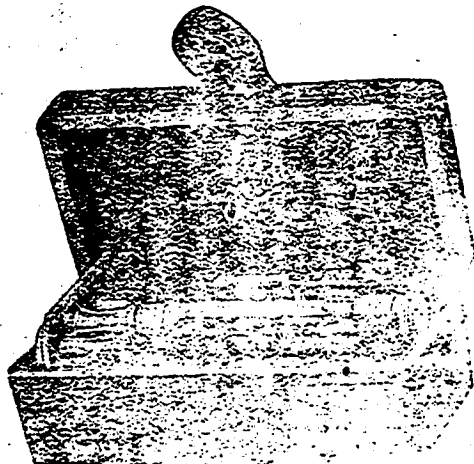
精緻茶及蒸器全具副十九元



鍍銀鑲金全副廿三元半



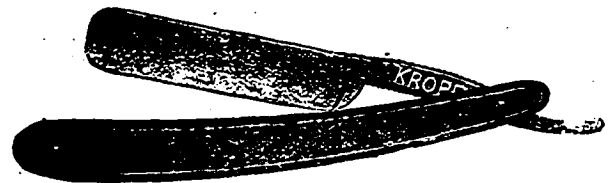
鍍銀擺設酒樽器廿四元半



英一千九百零七年十一月三號

此佈

兒烈號安穩剃刀每副九元并盒在內兒烈號乃係在于天下最便利之刀十二柄此等刀不用布拭  
本公司有多款鍍銀器物如刀仔剪刀剃刀等本公司甚喜坡中華人諸君到閱價值公平



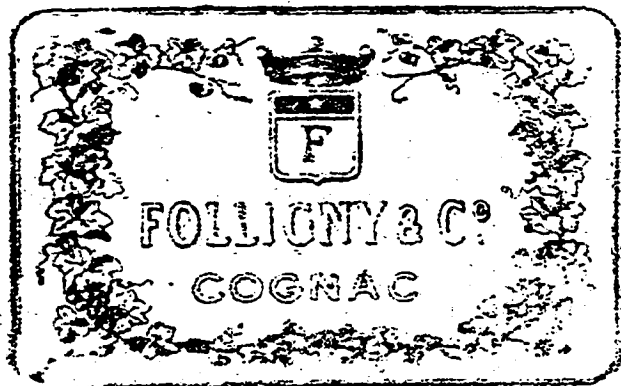
剃刀每柄二元



刀仔甚易開合每柄一元  
然里直有限公司謹啟

頂上法國酒製自谷

保家頂上法國酒



莫實德公司

啟者本公司不惜重資專辦法國正庄上品酒製自谷忒來坡發售  
此庄之標名喚莫實德公司酒味醇厚價亦相宜本坡各大牌酒店  
多有發兌不論外埠亦已暢銷日見其廣諸君欲買者請移玉

至本公司內探辦不便詳舉本坡各大牌酒店發售此庄之酒

恒發號 錦昌號 啟昌號 錦興號 德發號 上裕號 錦華號

芳安號 恒德號 怡司 仁興

大正一千九百零七年八月六號

甘莫實德公司謹啟

**住宅招租** ○啟者茲有華人三住宅一所坐落里峇峇里律門牌一百零六號意欲招人租賃 諸君有合意者請到本館商定即能居住此佈 光緒三十四年三月廿二日 峇蘭打館謹啟

**輪船開行廣告** ○啟者本公司有快捷輪船一艘名即吧勝擬由新嘉坡開行至巨港每禮拜一次定於屋多末月三十一號啟行該船寬闊招待慈勉堪載八百升 諸君光顧如載貨或搭客請到敝行面商可也此佈 光緒三十四年九月十二日 石叻小公荷蘭土庫但地利士代理輪船有限公司謹啟

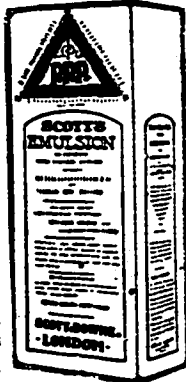
**嗎根代望即有利銀行告白** ○啟者本銀行創設有年茲將本行情形詳開如左 本行批准共備本銀一百五十萬磅 取定本銀一百一十二萬五千磅 已收本銀五十六萬二千五百磅 盈餘積項共有二十一萬磅 本銀行總寫字樓在倫敦 凡諸仕商存寄本銀行之項其一年銀期者以四八仙息算 六個月限期者以三八仙息算 三個月限期者以三八仙算 來往短期數則以二八仙按日計算凡屬本銀行應為之生理本銀行均可承造 諸君光顧請移 玉惠臨面商便安 大英一千九百零八年亦不里月十五號 嗎根代有利銀行駐叻總理人兒下士嗎謹啟

**輪船啟行告白** ○啟

者萬成輪船及嗎也輪船常川往來本坡 文島 巨港 諸君有欲寄貨物請到本代理人福盛公司相商可也此佈 英一千九百零八年三月十一號

代理人羅棉申律門牌廿八號 福盛公司謹啟

**SCOTT'S EMULSION**  
司各脫滋補乳魚肝油



一物於吾子 命有大功 一千九百零六年二月七號英京士鐸威路刺夫里十五號門牌付來證書吾小兒自出世時體質微薄十月之內麻痘咳嗽續後又出牙時加以氣管發炎各症皆口全無則雖牛乳一滴不食也屢索司各脫滋補乳白鰵魚肝油所有各病悉得此油之功盡獲其病反成康健可愛小童 丁嬌士啟



壯復 小童 孩童危病時專得此油滋補質料供給其體否則其命早已歸西司各脫所出之油為天下向產最清淨最滋補之物又司各脫精良去製所以來書所詳之微薄孱弱小孩亦非消化則家魚油不堪此實言之為害包面有印人負魚號者可保是丁嬌士所用之油其效亦同

**Mc KENZIE'S**  
Prickly Heat & Itchy Rash  
Notion.



此藥水乃係治此兩症之良藥經已得接數千張保證書言其好處如此觀之則此乃市上之良藥每樽取六角 司坐落禧佛不厘士門牌四十一號又設分局于 里芝律門牌八十三號特此佈 聞 英一千九百零七年正月十八號 七念七 新嘉坡藥房有限公司謹啟

啟者此標頂上香水本藥房均有發售之淘為居家出門均不常少物也 諸君欲購者請到 玉臨試之便悉 英一千九百零七年七月十號 渣打銀行隔鄰 尼巴嗎西 藥房謹啟

荷蘭總領事示 ○大荷蘭國駐紮新嘉坡總領事 為招投  
餉碼事照得本國家意欲招人投票承充餉碼其一酒碼 甲 蘇門  
答臘東方而孟加麗 心美羅眼 加羅蘭午 暫時羅蘭及甘巴基  
里分縣均不在內 乙 孟加麗而暫時羅蘭及甘巴基里之分縣均  
不在內 其二當碼 蘇門答臘東方而亞沙漢 孟加麗不在內  
乙 孟加麗 此碼係由一千九百零九年亦不里月一號起充限  
以一年及三年為期其中酒碼之甲條與當碼之中條定于一千九百  
零八年忽民末月十九號拜四在於棉蘭開票而酒碼之乙條與當碼  
之乙條亦于同日在於孟加麗開票為此示仰商民人等知悉汝等有欲  
承充者其各如期前往投可也欲知細情來 才學便悉特示  
西一千九百零八年十月廿八號 示

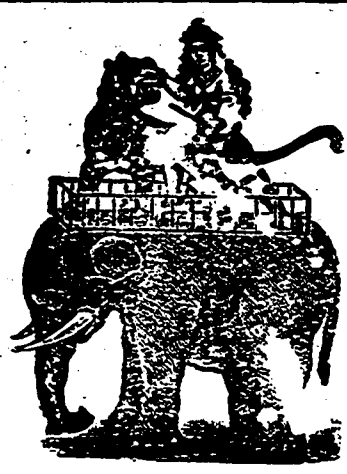
辭伴聲明 ○啟者本號前僱林中泉料理舖中英文書記  
并嗎叻屋業收租較帳之事茲本號現已另請安人接辦其林中泉已  
於九月三十日截止無任本號之事其嗎叻收租之字據亦已吊回合  
應登報聲明免滋後論 大英一千九百零八年十月廿七號  
光緒三十四年十月初三日 安和號吳達拜謹啟 丑

告辭聲明 ○啟者丹戎巴葛葛基連實得力門牌三號新慶盛  
號什貨生理向用李若充當家長之職茲于八月廿九日李若自行告  
退不任新慶盛之事是以到聲明從此若有與外間借貸賒借交  
接等事皆與李若無干是問與新慶盛號無干此佈  
光緒三十四年十月初三日 新慶盛吳新穎謹啟 丑

退股聲明 ○啟者新嘉坡山仔頂吉靈實得力門牌四十五  
號及五十六號新如記酒子生理原自光緒二年與如合即吳如  
才與于吳七合自與長興人合才店設已三十餘年向無異議迨  
至本年九月間于吳才合即長興與欲作別圖是以請公親吳財財  
吳財財 吳財財 吳財財 吳財財 吳財財 吳財財 吳財財 吳財財  
一日將于吳才合即長興與吳財財等五十二號之生理店底及  
改號成興或于吳財財進銀行樓下自行營業而于吳財財等如  
舖之生理全盤來往賬目及各港出水一掃與吳如合即吳如大承  
受從此吳如合即長興與吳財財等吳七合即吳長興與吳財財  
吳財財與吳財財等之項即日在於吳如合即吳如長興吳財財等  
批消自來承辦如有與吳財財等往來賬項及進對批借借認等事  
與于吳七合即吳長興無干特此佈 聞  
光緒三十四年十月初二日 退股人吳七合即吳長興謹啟 丑

承事聲明 ○啟者小車水巴剎刺實得力門牌四十號安盛  
號金店原係阿宜創設今因年邁回里島多事戶底賬目全盤與  
陳升南承事經已交易清楚從此生理盈虧與阿宜無涉陳升南即  
陳升南承事盛升計照舊營業而于安盛號之生理賬目已于  
月三十日失去今後不復為憑另用安盛升記特此佈 聞  
光緒三十四年十月初二日 安盛升計照舊營業謹啟 丑

啟者本班新馬戲以及虎豹大獸教誨熟諳精通內有一人名牙  
拿巴智能演一箱其術甚奇東方未嘗寓目又有童男童女精于演劇  
今已到叻每夜九點十五  
分錦在小坡美芝律瓊州  
會館對面草埔開演一禮  
拜本班得有甚多報館贊  
美之言



官位四椅銀十元 一號位收銀二元 枋位每收銀五角  
官位一椅銀三元 二號位收銀一元 土人枋位每三角  
光緒三十四年九月十九日 奄翳毛士主人謹啟

廈門同泰參行監製眉壽堂參茸佐元酒廣告

文明世界人競優強體質不充筋力不壯則無以奮精神而圖事業此  
近世衛生家於日用飲食之中求簡便養生之法所以有蒸釀液汁酒  
藥也本行搜求秘方詳加研究監製眉壽堂參茸佐元酒從中加重參  
茸佐以純良藥品配製成宜功用宏妙即身軀素健之人常飲此酒亦  
可充長精神滋補氣血洵衛生家不可多得之良品也本行在廈門廟  
後街開張參行自監製以來配銷各埠中外久已馳名自問頗可信心  
用敢登諸廣告請將此酒主治各症并外洋各埠代理發售列後 請  
君光顧為認本行福祿壽商標為記庶不致誤

- 茲將參茸佐元藥酒主治各症列上
- |        |        |        |        |
|--------|--------|--------|--------|
| 一治水土不服 | 一治筋骨疼痛 | 一治陰虛陽虛 | 一治心胃氣痛 |
| 一治氣血衰弱 | 一治肢體麻木 | 一治婦人白帶 | 一治脾胃衰弱 |
| 一治五癆七傷 | 一治精冷陽痿 | 一治手足濕濕 | 一治水積蠱脹 |

附列南洋各埠代理發售處

- |     |     |     |      |     |     |     |
|-----|-----|-----|------|-----|-----|-----|
| 暹羅  | 陳泰源 | 香港  | 德記洋行 | 石叻  | 德發行 | 三寶瓏 |
| 成林堂 | 檳榔嶼 | 杏春堂 | 小呂宋  | 攀泉行 | 四里末 | 美南棧 |
| 宏源棧 | 峇釐陵 | 允昌棧 | 嗎辰   | 萬興行 | 望加錫 | 泉裕行 |
| 坤甸  | 錦順昌 | 井里汶 | 義裕行  | 宋卡  | 吳源泰 | 炳記行 |
- 光緒三十四年九月初六日 同泰參行謹啟



# 叻報附張

第二

大清光緒三十四年

十月初六日禮拜五

隨報派送不取分文

## 學務

法政學員希冀不及格之畢業 ○甯垣法政講習所學員張震等十六人以法政畢業不符定章稟請改正發給文憑奉端午帥批示云查部定新章畢業考試以通計各科分數滿者為極則滿八十分以上為最優等七十分以上為優等六十分以上為中等不滿六十分者為下等不滿五十分者為最下等該法政講習所所刊試驗章程第十九條下所載最優等優等中等辦法均係遵照新章辦理即如該生等各門功課均在五十分以下四十分以上該講習所祇給修業文憑是明明格遵新章已無疑義惟據粘呈該所刊印章程內有四十分以上為及格等語該生擬請改給畢業文憑殊非正辦查章程以實地現行者為主該講習所所刊章程所刊四十分及格等語實係五十分及格之誤該所今年辦理畢業時均照五十分為及格章程給與畢業文憑於四十分以上者給修業文憑即為實行部定新章之鐵證該生等乃欲以一時印刷物之誤希冀改給文憑是未知部頒新章通行已久各直省學堂無不謹遵辦理該生等豈無聞見至該所印行條件不過採取定章以印刷藉代鈔錄取便分送閱者并非另立規程自為風氣該生等苟知其字有訛誤實該所以排印疏忽則不失為忠告若幸其有誤實以實行課章則非稍明法理者所宜出所請改給畢業文憑一節礙難照准此批

浙省造送各學堂統計報告 ○浙省前奉學部飭以統計一項最關緊要而於教育尤甚四月間又奉部電催將辦理不及情形詳請展緩數月現聞已備取齊全統計光緒三十三年分學生四萬一

千五百六十九人歲入一百十二萬七千六百六十元歲出一百廿三萬六千三百六十元其間職員有教員兼充者并有兩學堂聯教員相兼均屬兩邊分列如歸一邊核計職員實共一千二百八十二人教員四千一百五十三人尚有各屬未據填送及填送不合發還未復者約有一百餘所并有表式異常外錯萬難統計亦有十餘處一併扣除歸於下屆造報均於總表內分別註明因事屬創辦各學堂體會不真填送未能一律合格致總表難免有未盡確當之處惟有另擬詳細說明書由視學員明晰指導以期下屆逐漸得以合式刻已由學司彙造統計表并將各屬送到表冊彙集分訂備文派由撫院摺差陳步雲帶呈學部查核

## 內政

東督電調補制人員 ○外務部接東督電稱駐俄參贊劉鏡人前奉旨發往東三省差遣交用現聞該員回籍補制三省需才孔亟請飭該員速來等語外部以劉參贊係江蘇寶山縣籍當電咨蘇省轉飭該員遵照

批准巡防隊改編巡警 ○蘇撫陳中丞以巡警總局擬請在

巡防隊內撥兵三百名編充巡警批飭巡防營務處核議等情會紀前報現營務處司道將籌議辦法詳奉中丞批示云前據巡警總局詳添募巡警每年約需洋三萬元請以他項底餉改撥當經批令撥調巡防隊三百名即以該營之餉充巡警之費不敷由司籌墊就地籌捐在案據詳請將右路第一營中左兩哨連巡警隊(即蘇省之偵探隊一百名)撥歸巡警總局改充警兵共合三百名之數其派防鐵路之右哨全哨改為第二營中哨其第二營中哨之本報衛隊提出另編另派

每年此項兵餉之支、其數亦甚巨、若中國開設國會施行憲政、則全國人民皆知輯睦友邦、民智進化、則各國亦無須再行派兵來華、故希望中國之速開國會、實行憲政者、此為第二原因也、

## 要聞

北京近聞彙錄 ○春夏之間、聖躬不豫、紛召御醫更替請脈、遍宣醫案醫方、直似作特別重大題目、嗣聞各醫呈進治方、多被 皇上紅勒批斥、曰名醫乃竟如此、某醫脈案云、下部沈寒、故腰酸腿軟、皇上閱至此大為震怒、立以足將行側一小監賜倒曰、我之腿何常軟耶、○樞府王大臣、近日調查各省督撫履歷、評議平日政績之優劣、其為諸大老所贊賞者、為楊蓮帥、端午帥、陳筱帥、趙次帥、寶齋帥、袁海帥諸君、一俟覆核安洽、即當奏聞、請 旨嘉獎、○軍機大臣、因各省諮議局、現已陸續奏設、即應妥籌善法、隨時改良整頓、先將各省諮議局坐辦一差、一律改為局長、以咨治理、而示優異、現咨令各省、限於年內將諮議局長履歷造具冊結、一律詳報、以憑辦核、其未設局所者、亦應詳細聲明咨報、再為核奪議辦、以上錄中外日報○政府議給外官公費、已議定分四等給發、邊省交涉軍事繁雜者為一等、邊省為二等、內地省分交涉繁多者為三等、內地省分為四等、錄時事報

## 史乘

鄭仁凱

○唐鄭仁凱為密州刺史、有小奴告以履穿、凱慰之曰、阿翁為汝經營鞋、有頃、其門役有著新鞋者、凱見之、即招手語門役曰、廳前樹上有鶴巢、當為我探取其子、門役即脫鞋、緣木而上、凱遣令小奴著此新鞋而去、門役竟至徒跣、而凱于小奴、乃洋洋有德色焉、夫給門役而僅取其鞋、則為取不傷廉、不取諸于其宮丸中、而有鞋以與小奴、則為不費之惠、取之于大者以與小者、則為以大字小、取之于登高者以為在下者、則為體恤下情、同在衙內之人、而能取彼以與此、則為俯拾即是、鄭仁凱可謂數德俱備、而且意匠在慘淡經營中矣、天地之大、何物不有、無怪其先自詡詡然稱阿翁也、天下既有如是官長、何事不可為哉、

○夏侯處在漢江夏口飲食生靈于下、未嘗離口、偶送客出門、奴盜食其一饈、處還覺之、大怒、乃捉龜通之食、令嘔出之、時又有廣州錄事參軍柳慶、獨居一室、器用食物、並致臥內、奴有私取鹽一撮者、鐵鞭之見血、按此猶吝嗇者之常情、若夏侯處之奴、則以人所不屠食不敢食之物、而至于竊食、亦可謂有是主即有是僕矣、夏侯處捉蠅與食、必令嘔出、諸君試猜、此時奴所嘔出之肉、將棄之否歟、惟夏侯處諒必不肯捨棄、吾知其必仍納諸于器中、倘謂奴既嘔爛、彼已生蟲陳陳相因之肉、獨不爛乎、抑蠅之與蟲、其臭穢亦復有何分別、而且更多一種味道也、世間乃有如是人、嗚呼、世間乃有如是人、

## 雜俎

癡狂之病由牙患而生 ○美國名醫治臣、刊佈一書、論癡狂之疾、由牙患所致、經驗多人、俱皆不爽、有時牙患不痛、而即令其人心思狂亂者云、查此事非由治醫牛始、前有大員名布倫頓者、曾著牙痛可生癡疾之論、嘗有癡人、因割牙瘡、遂即癡症、

## 諧談

答客問孔子刻薄事 ○對者客以孔子講大話問余、余已力辨其非矣、今客又指換孔子一事、言之有令人噴飯者、昨晚鄙人於燈下鉛筆甫畢、方握卷流覽、忽客昂然而入、寒隙既竟、殷勤向余言曰、子素尊重孔子、亦知孔子有一事最刻薄乎、余曰、孔子設教於杏壇、講學於洙泗、門人七十、弟子三千、最著者四科諸賢、居言語科者、非有宰我其人乎、宰我一日在臥室觀書、凡三墳五典、八索九邱、無不被覽、然觀書為引睡之媒、時值日之方中、乃倦極而假息石牀、軒窗開於室外、孔子巡視見之、即大聲責罵曰、朽木不可雕也、糞土之牆不可朽也、於子與何誅、夫學生晝寢、時所恒有、見而呼之使醒、本平常、乃比之為朽木糞土、不能雕朽、無乃刻薄過甚、吾之謂孔子刻薄者、殆指此也、余以其有意毀聖、然所言亦似有理、頗費辯論、於是沉思半晌、未得詞以駁之、客在旁察笑、以為被其所難矣 換 未完

售發酒品三

啟者本行督辦歐洲馳名三品洋酒來叻發售其酒係白頭款式發售有年沽飲諸君莫不稱其香爽奈近有無恥之徒假冒本庄三品酒款式以圖魚目混珠情殊可恨嗣後諸君欲買本行白頭三品酒者請細認



頭三品酒 者請細認

號招牌之內有小紙包頭註明華字新嘉坡明嗎也公司者始真若無此字樣即屬假冒請為細認特此佈告

大英一千九百零八年正月一號 明嗎也洋行謹啟

售發酒池萬標葉蜂上頂國法

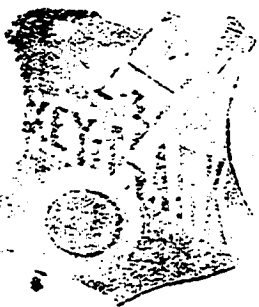
啟者茲本公司親由洋國督辦頂上好萬蘭池酒來叻發售其酒清香濃郁醇厚異常飲之誠可令人長血氣壯筋骨悅顏色妙美無窮今市上所有萬蘭池酒無有能出其右者蓋補佐中之妙品也此酒准本公司一家沽出餘無別



家出售 諸君光顧請細認蜂葉標頭為記並細辨香味方不致誤價甚相宜倘有翻份之為者祈早 移玉臨購是幸

大英一千九百零八年正月一號 明嗎也洋行謹啟

售發酒麥

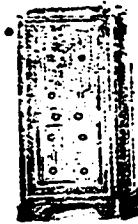


啟者茲本行由歐洲辦到上等麥酒來叻發售其酒甚佳茲將標頭印出 諸君光顧所為細認免致有誤近聞有無恥之徒假冒本行標頭標麥酒出沽希圖魚目混珠最堪痛恨今本行再行核定於酒樽木枳內加一鐵鎖匙形以示分別倘 諸君有知何人假冒請到本行報明即酬花紅銀二百大元報官究定即能給發斷不食言再此酒不常販往 加勝巴 三寶壟 四里末 茲加錫 檳榔嶼 日得等處其餘他埠均能運往此佈聞

大英一千九百零八年正月一號

明嗎也洋行謹啟

售發櫃鐵名馳



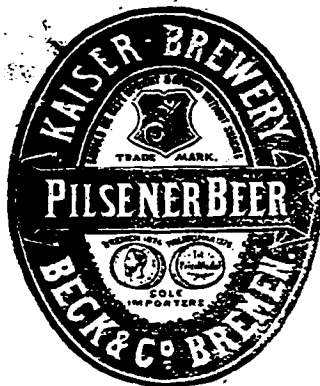
啟者人生之計所最要者則數惟傳其大則惟銀兩然必須有以善藏始無意外此本行鐵櫃所以為 諸君之所共賞也啟者本行所沽之鐵櫃久已馳名於四方一帶而於叻坡則聲名尤著至本行沽賣此等鐵櫃已有三十年之久其製法為堅固保能避火且其鑰匙甚妙斷非盜賊等所能開計其櫃全身均用鐵製並無雜以木料且諸櫃自前至今均為一式堅固並無有優劣之分至於各櫃大小不一而價值則約一百元至四百元凡用之者可保其不礙焚燒即遇意外火災亦無所損壞是以本行之鐵櫃實為叻坡諸華商所喜購而本行每年所沽亦殊不鮮茲特為之錄佈倘 諸君有惠顧者祈即 玉臨選購為盼 明嗎也洋行謹啟

售發酒烏



啟者本行向由英國督辦各種美酒來叻發售久已遐邇馳名茲復由英新辦到頭爾士斗雲字號之狗頭票烏密酒到叻應沽此酒香美異常不惟飲之可口且能保養精神調和血氣常飲令人不生疾病誠酒中上品也 諸君光顧應細看以上所列之狗頭標庶不致誤且價甚相宜倘 諸君有欲沽飲者請至本行取用可也此佈

大英一千九百零八年正月一號 明嗎也洋行謹啟



啟者本公司常有鋼鐵器皿漆油灰瓦等物貯候發沽茲

將各貨物名目開列于左

綉紋鐵 交互嵌合之鋼 屋瓦 手標英尺 鐵鋤頭

鐵鏈 鐵錘 等項 漆油 亞嗎士打屋瓦

蘇里南保木之漆 兒毛乃逸保鋼之漆 灰

花壁 花磚 可開可合之鐵等項

諸君有欲採購者請各 玉臨本公司為幸特此佈 聞

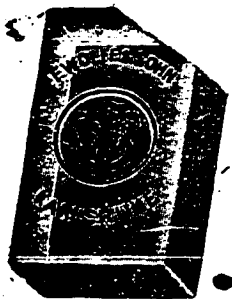
英一千九百零八年正月一號

新加坡牙直里有限公司謹啟

BEHN MEYER & Co., Ltd. Singapore.

Sole Agents

FOR MESSRS. F. WOLFF & SOHN---KARLSRUHE.



明馬也有限公司告白

啟者特字通知茲將德國之加

呂士呂地方之爾夫島呂及宜

公司所造各種香水開列



士丹宜香水乃是上品香水

其味與本坡所製士丹宜物

料相同而士丹宜共有二三

款一乃士丹宜香水一乃士

丹宜片一乃士丹宜雪文



尼威亞拿香水乃是  
上品及甚屬奇味之  
香水此香水在于各  
埠人均稱為上品之  
物



山打尼兒尼香水乃是  
本公司所製其味實屬

上品奇香

以上各種香水分裝大樽小樽多款在于本坡各店均有

發售 諸君採購幸勿誤購偽票為要此佈

大英一千九百零八年正月十三號

新加坡代理人明馬也有限公司謹啟

利直南有限公司

本公司所辦之正金鐘標久已馳名遠近... 飲此等假冒酒者為害甚大本公司不得不將此中詳細情形... 近來竟有

概徒假冒

本公司正

金鐘標其

標頭代價

本公司之

款式少有

不慎受害

甚深因本

公司所沽

之正金鐘

標不惜工

本係以頂

上質料釀

成以故甘

飲此酒者

皆知其登

遠近馳名

而益徒假

冒之酒氣

心離同根

新嘉坡五坡嘉新  
嘉怒鈕公司  
代理各項美酒  
此係頂上美酒  
請認明此標頭

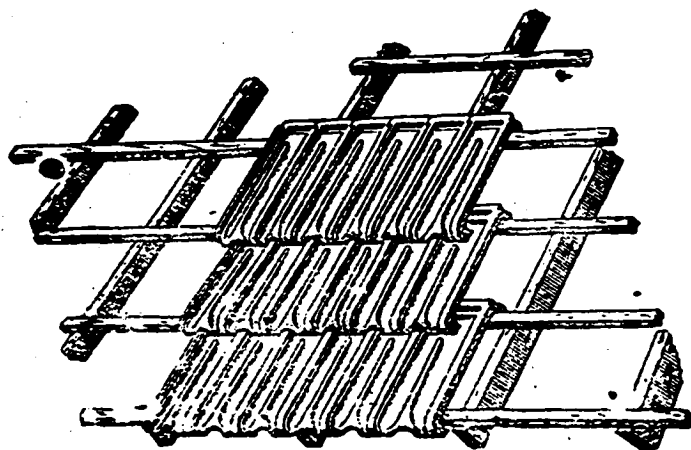


嘉怒鈕公司

本公司所辦之正金鐘標... 凡有假冒此標者本公司定向公堂控究... 大英一千九百零七年二月二十號 利直南有限公司謹啟

牙 直 里 有 限 公 司 告 白

啟者本公司所沽法國製造之屋瓦價值甚廉實地堅固而且  
 且經資倚身歷久不變一任風雨飄搖日月照臨而無損本



公司中存貯久以俟發售 諸君有欲選購者請各玉

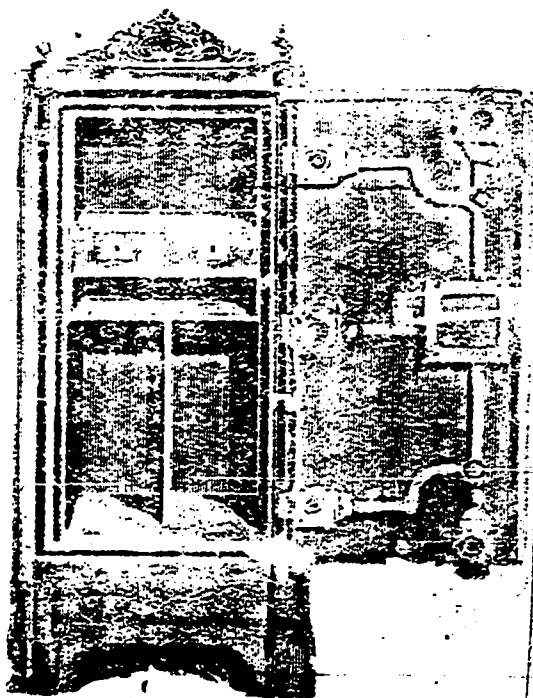
臨採購為幸特此佈聞

英 一 千 九 百 零 八 年 正 月 一 號

新嘉坡牙直里有限公司謹啟

售發

售發酒標鐘金正



現在市上假冒者甚多以上所有各票如無本行利南公司印字  
者即係假冒幸勿為之誤買本行有厚望焉  
大英一千九百零八年正月十三號

利南有限公司謹啟



啟者本公司所督辦正金花鐘票酒久已馳名叻地諸商均喜愛取者本公司所製之紅首冠仔菓萬蘭池酒馳名已久乃係歐  
洲名家所製自一千八百一十九年相傳至今已閱八十年之  
之現已議定與本坡酒公司句辦以應零沽凡華籍諸君自欲購  
沽者請至酒公司沽買便得如買成起以便配往外處者仍可至本

行沽買至  
此酒製法  
之精妙  
異常酒味  
甚清以之  
蒸釀皆者  
為上等之  
料保無偽  
充之弊此  
酒若在甚  
坡沽飲且  
屬合宜且  
價亦甚廉  
用須留心  
辨明以免  
魚目之混

新嘉坡利南有限公司  
專辦東家上美酒發售  
前係東家上美酒發售

啟者本行所售之鐵櫃在  
本坡馳名素久諸君購用  
真不稱其妙計此櫃之  
小共五種而價相宜極  
乃歐洲著名工師所製  
美善本坡所有此櫃均  
以及本行沽買者均係  
向本行沽買者均係  
料製成不損火燒盜  
並製成堅固無比  
劫均可無虞諸君欲購  
為甚幸此佈  
沽是幸此佈  
大英一千九百零六年正月  
十三號  
利南有限公司謹啟

售發酒池蘭萬標仔冠首紅

是切地將一千九百零八年二月十一號利南有限公司啟



啟者本公司所製之紅首冠仔菓萬蘭池酒馳名已久乃係歐  
洲名家所製自一千八百一十九年相傳至今已閱八十年之

久而其酒有收  
存數十年者  
出而氣味全  
其熱氣已盡  
消所以諸君  
沽飲者均深  
帶各國之獎  
不飲此酒者  
其氣味清香  
勝於他酒故  
是以此酒特  
此酒來叻特  
自此酒到叻  
後凡沽飲者  
不盡稱其美  
此酒與本坡  
氣味合宜且  
新嘉坡各埠  
以上所列各  
處均有本公司  
乙拿核為憑  
免為魚目之混

啟者刊登本報廣告之價  
目明列于下以昭公允凡  
士商若有告白登本報者  
待有五角五分之內第一  
費八角五分第二日第三  
行五角五分第四日起每  
行兩角五分將告白登在  
幅論之內取費加倍以上  
字之數無論一行抑未足  
一行亦照一行核計倘欲  
全年者請各玉臨本報面  
價目自必從廉不辜雅意  
此佈  
光緒三十三年八月初五日  
叻報主人謹啟



企公牛乳天下馳名廣告

本廠造製牛乳歷有年所為寰球第一色白而潔味香  
 得化學之新法實無上之妙品老年服之可以延童幼  
 年級之可能強壯銷數之廣英國為最日本香港新嘉坡

印度南洋 旗香金山 雲門等處 每年能銷 五百萬箱 亦可謂盛 矣極矣當 此中國力 強戒烟社

會林立若以此乳服不健身體強壯可資衛生而體  
 諸君嘗請試之始信言不虛謬也



**Milkmaid**  
 BRAND  
**Milk**  
 Guaranteed Full Cream.  
 Largest Sale in the World.

The graphic features a central illustration of a Milkmaid brand condensed milk can on the left and a milkmaid carrying buckets on the right. The text is arranged in a classic, bold, serif font.

西一千九百零八年三月廿七號

企公牛乳公司主人白

光緒三十四年十月初六日 滙票行情 助報館刊

舊烟土	八百一十五元	新烟土	八百一十五元
上甲錫	六十八元三七五	叻甘蜜	八元
叻白椒	每担		十五元六二五
叻烏椒	每担		十元
足金	每望葛		六十五元
金盾行情	金盾一個		八元六角
印度盾	一百元兌		一百七十四盾半
爪亞盾	一百元兌		一百四十盾
滙票行情	銀行利息		九八仙
滙香港	銀行現銀票一百元銀行貼出		廿三元
	商人三十日期銀票一百元銀行		廿五元
滙厦門	銀行現銀票一百元銀行貼出		廿四元二五
	商人三十日期銀票一百元銀行		廿六元二五
滙安南	銀行現銀票一百元銀行貼出		十四元半
	商人三十日期票		十六元半
滙暹羅	銀行現銀票一百元值		六十六元七五
	商人三十日期票		六十八元七五
滙小呂宋	銀行現銀票一百元值		一百十四元三七五
	商人三十日期票		一百十六元三七五
滙加勝巴	銀行現銀票一百元值		一百三十九盾半
	商人三十日期票		一百四十一盾半
滙西里末	銀行現銀票一百元值		一百三十九盾半
	商人三十日期票		一百四十一盾半
滙三寶瓏	銀行現銀票一百元值		一百三十九盾二五
	商人三十日期票		一百四十一盾二五
滙望加錫	銀行現銀票一百元值		一百三十九盾二五
	商人三十日期票		一百四十一盾二五
滙仰光	銀行現銀票一百元值		一百七十四盾二五
	商人三十日期票		一百七十六盾二五
滙加里吉打	銀行現銀票一百元值		一百七十四盾三七五
	商人三十日期票		一百七十六盾三七五
滙上海	銀行現銀票一百元值		九十八兩
	商人三十日期票		一百兩

○前途來電云 法國郵船一艘於本月初四日由高浪發啟程來定於本月初九日禮拜一即能抵叻上落客貨畢即展輪往 西貢 上海 香港 等處

輪 船 開 行

廈門	香港	望加錫	石叻	加士	峇陵	泗水	井里汶	加勝巴	關丹	彭亨	巨港	坤甸	彭亨	北干	峇株巴轄	檳榔嶼	麻六甲	日里	檳榔嶼	沙網	檳榔嶼	吉蘭丹	丁加奴	亞庇	檳榔嶼	吉蘭丹	高浪	廈門	香港	
汕頭	峇陵	福美	宜士	安班	順安	三寶瓏	仰光	新加坡	日里	惹吧	山口洋	孟勝	北干	萬發	禾安	字鴨	加來	吉蘭	喜美	坤	大年	亞士	嗎汝	檳星	怡寶	亞里	汕頭	查文	呀宜	
輪船	輪船	輪船	輪船	輪船	輪船	輪船	輪船	輪船	輪船	輪船	輪船	輪船	輪船	輪船	輪船	輪船	輪船	輪船	輪船	輪船	輪船	輪船	輪船	輪船	輪船	輪船	輪船	輪船	輪船	
初十日	初九日	初九日	初九日	初八日	初八日	初八日	初八日	初七日	初七日	初七日	初七日	初七日	初七日	初七日	初七日	初七日	初七日	初七日	初七日	初七日	初七日	初七日	初七日	初七日	初七日	初七日	初七日	初七日	初七日	
下午二點	下午二點	下午二點	下午二點	上午十點	上午十點	上午十點	上午十點	下午四點	下午四點	下午四點	下午四點	下午四點	下午四點	下午四點	下午三點	下午三點	下午三點	下午三點	下午三點	下午三點	下午三點	下午二點	下午二點	下午二點	下午二點	下午一點	下午一點	下午十二點	上午十一點	
豐源	金福	莫實	順源	協榮	協榮	協榮	協榮	陳春	明春	遮且	遮且	遮且	實得力	安和	安和	巴智	實得力	實得力	實得力	實得力	實得力	遮且	亞直	明也	德利	德利	實得力	實得力	德利	亞實

三星標頭萬蘭池酒發售

啟者本公司所沽之三星標萬蘭池酒天下馳名而且酒之質地確係異常清潔此乃第一精良之酒也此標之酒自始創之無殊藥石之功而酒味又復醇濃無匹茲特通知士商知悉如欲採購上庄萬蘭池酒必須購此三星標之萬蘭池酒方為有



利無害此三星標之萬蘭池酒在于本坡係以本公司為唯一最  
多本公司土庫內常有此酒應沽諸君有欲採購者請各玉  
臨可也此

大英一千九百零六年然花里月一號

新加坡莫實德公司啟