

本館新開禮拜外每日出版一  
紙外埠均可函致本館取  
本館外埠均可函致本館取  
也如日報常刊送外復不  
惜工本從英法各國採辦  
紙各器以待與英各官紳  
刊印書籍單件並有英各  
體活字及各式花邊等延  
西人排印工藝甚精所有  
印字大小機器均用精工刊

第七千七百四十四號

# 叻報

(D零號四廿百一牌門力得賃勞哥在館本)

印工緻絕倫前延有文士書  
寫各體文字現由上海購到  
各書簿籍出售其書目另行  
刊佈所有各項原稿其有  
本館所登者附登否亦須無  
礙於人而後始錄其有謬  
成文以及支離費解者概不  
錄更須有真跡而後錄不  
將原稿收回也本館謹白

丁未九月廿五日

Printed and Published for the Proprietor by (四拜禮號一廿月十年七零百九千一英大 Ho Joo Koh at No. 124-Cross Street, Singapore.

脾痛肝病者請看 ○地無水以滋灌之則地土焦燥五穀不登遂至饑饉薦臻人物無可為養生  
之具至於身體亦然倘肝與脾消化之官失序則遍身受病飲食不進治是病之藥最好莫若肝膽補血丸  
是藥能使通補養身體食之物不至停滯流注一切肝氣痛血虛胃滯腹結腎弱痔瘡疥癩風疾各症  
服之莫不立愈諸君倘遇是症請嘗試之方知藥之靈驗也  
二十餘年自製成疾遂至四肢不支飲食不得消化食物到胃則味反酸背脊時痛早晨倍覺弱難維持及  
喉則喉癢在床不能翻作頭暈腦痛時見難寐手八論敦醫院調養多年諸藥攻服俱見無靈一日于讀新  
聞紙見有一人與我同病服藥利和生肝膽補血丸而起死回生之神妙樹哉何知其晚也 戴利和肝膽補血丸乃專治飲食  
禁食身虛虛弱風疾脚氣血虛血枯四時疫氣腦弱頭痛風濕腰痛陽痿心跳背脊疼痛腸結痔瘡胃敗肝  
痛腸積腸風及面生斑點皮生瘡毒及婦女月經不調至一切體虛體弱血枯神慌等症試之必驗  
每樽價銀七角五分如買一打價八元 總局設在新加坡土庫街門牌十四號 分局設在小坡火車  
路福音館右邊第三間門牌五百九十八號客三 西一千九百零六年十二月一號

### 對於各省設立諮議局之意見

國家主權唯一而所以行使之者三曰立法曰行政曰司法非有分理之機關不足以確保人民之權利故  
政府而外必以有獨立之議會及裁判所而裁判所多任之以官議會必合之以民此所以集眾志圖公益  
固非獨中央之政治組織為然也即地方各級自州省以至區邑莫不本斯制以行之我國承數千年專制  
之習縱有廣開言路從無許人民以預政權之事議會政黨無由發生即洪範之謀及庶人盤庚之誥告  
有衆則官司寇之致萬民而詢國危國亦非事出非常諮詢諸議與歐制民會代議相差實遠近自世界  
大通時會日迫不得不探本原變政體於是預備立憲之語而庶政公之輿論一語尤為海內外所同  
欽此實許我人民以得享參政公權之始願非預設議會而充以民選議員終無以伸公庶政於輿論之  
盛言而人民亦無自實行其參政之公權是當於國會未立之前先使各地方議會及早完成發達日本之  
有府縣會也始於明治十三年政府初欲以地方官會議為議院始基稍變官吏專制之治藉以杜民黨之  
口而人民則謂官吏為朝廷所任非人民公選不足以代議其後允設民會而議員仍才聽民選以區戶長  
為代民益不平未幾而議定郡區町村編制法及府縣會規則許府縣會之議員由人民公選彼我相較情  
勢益迫更無從容轉變之餘地預備立憲之本非截然而兩事不得仍由官吏代謀謂由人民公論苟以其  
名俄焉而議會成立也則司法獨立 朝野上卜抗抗力爭然至本年九月廿七日直省官制改革  
之論下於司法僅僅改稱按察使為按察使各省審判廳未嘗即命改立然且於七月十九日王人文  
補廣東按察使之諭七月廿九日崔永安補浙江按察使之諭八月廿七日瑞澂升補江西按察使之諭仍  
稱按察使而不稱提法使并此區區名稱之改革而亦未果司法如是更何望於立法與行政之分權而為設  
立國會地方會之完全計畫顧今者內而京師既已有資政院之設立以為上議院基礎外而各省亦有省諮  
議局設立之擬議以為最高級之地方議會是於立法權之分掌居然已漸萌芽此固我國民所當頌手稱  
慶然試問其一切組織何若權限何若資格選任等何若能脫專制之習而漸合東西各國議會之成規  
司望有益於憲法實行與否此則司法獨立爭議後關於立法前途之一大問題資政院之得失論者已多  
至各省諮議局則現時方在籌議近月江督瑞澂午帥奉軍機處片交議學宮保預備立憲階級摺中直  
省設咨議局各節札升任禮道瑞澂觀察選議詳候探擇具奏經照會上海總工部局及七團體公同集議尚  
未樂復此日我立憲國民所當研究之時况五月廿各日上諭有直隸江蘇風氣開通先行試辦之語而午  
帥於省咨議局亦頗有設立之意則我江蘇人對於此事關係尤較密切以江蘇人士之程度與東三省  
南隸相衡當不致居人後半帥札瑞澂觀察文有此為實行立憲要端亟應通籌全局體察輿情等語是則遇  
上各團體及團體以外之紳士苟有所見自不容緘默以盡獻替而達輿情籌議全省體察輿情等語是則遇  
議而應加修正者其理固如何試詳論之 未完

線尤為迅速云

油火車 德國有火車座分二等油亦分三色頭等油黃色二等油青色三等油白色凡欲搭此等火車座位望色即知不須多費時刻辨問人咸以為便利云

調

巾幗熱心 再續

小生內掃板唱 携書劍 四海遊 圖新世界 億隨小生上中板  
極目瘴癘倍憤懷 風波四起民政壞 列國爭雄像狼豺 思想  
着疲倦愁眉不開 埋位 唱 誰能奮起展奇才 白 小生唐人  
傑乃西秦人氏自少嚴慈早喪花髮凋殘雖薄有田園爭奈我小生胸  
懷灑落放浪形骸置妻子功名於度外你來看漢種瀕危誰挽狂瀾於  
既倒因此遨遊天外結識英雄又誰知華人性質如柳絮隨風好不令  
人浩歎也 帮子慢板唱 有心人 看時艱 倍增 傷慨 實可  
歎 那黃種 受制 無涯 我中華 溯源流 乃是堂堂 漢代  
遵聖教 崇禮儀 綱紀 不乖 列朝中 有多少 英雄 氣  
概 辦公益 舉義務 都是普愛 同儕 又難知 到今時 規  
模 變改 紊法度 害同胞 不顧 原來 轉中板唱 都只為  
異種人心腸立歹 設苛政 來牢絡內地人才 他只望 錦繡  
江山萬年安泰 全不顧 斯民疲弱志氣消埋 讀書者 專心八  
股就把精神疲敗 那庶民 沉迷烟毒消瘦形骸 那女子 札金  
蓮群說娉婷可愛 誰不知 亡驅敗國都為妖媚裙釵 幸此時  
國治改良盡除舊態 與學堂 習工藝盡地鋪排 他估道 世界  
文明拭目可待 又誰知 有名無實盡是泡影樓臺 况於今 大  
英雄多半是懷才忍耐 從有志 策治安斷不肯再做奴才 因此  
上寄此身遨遊海外呀云云 中板 訪尋着 同志者共吐衷懷  
呀云云 入 未完 子明

麥西熱癩及癩藥水

此藥水乃係治此兩症之良藥經已得接數千張  
保證書言其好處如此觀之則此乃市上之良藥  
每樽取六角 本公司坐落禮佛不厘士門牌  
四十號又設分局于掃勿里芝律門牌八十三號  
特此佈 聞

英一千九百零七年正月十八號 七念七

Mc KENZIE'S Prickly Neat & Dhoby Itch Notion.

新嘉坡藥房有限公司謹啓

留聲機器盤曲將到告白

啟者本公司新辦留聲機器之曲盤乃著名奧年雙面新式  
之盤將近寄到所藏各曲係在爪亞等處及本坡所歌者此  
等曲盤乃係上等名師製造向未辦到東方所藏 巫來油  
華人 亞納人之歌曲共有二千餘齣 因打尼順拿多  
間美順公司已與本處著名歌者立約本公司甚欲以此曲  
盤沽與 諸君此等曲盤精妙異常迥非他家可及也特此  
預聞

大英一千九百零七年十月廿六號

代理人新嘉坡土庫街門牌三號禮威威文奴氏謹啟

四海通銀行保險有限公司

敬啟者本公司在丙午年拾壹月念日開張所存股份捌仟份自開辦  
以來蒙同胞諸君陸續購買至本年六月止經已一切兌清共合式萬  
份本銀貳佰萬員先交本銀壹佰萬員未交本銀一百萬員在華歷本  
年六月三十日結半年數得利銀捌萬貳千四百二十八員八角六占  
除起未分還之老本息並獎賞銀六萬五千三百七十四員四角一占  
抵後存實銀一萬七千零五十四員四角五占正經英署查數員查妥即向坡督註  
册存案於經理司署內以便諸君查閱

章程開列

- 一凡附貯本銀行銀兩五員至九十九員未滿月取回不算息一月之  
外照交銀之日起息每百元每月利息三角
  - 一凡附貯本銀行銀兩由一百元起至九百九十九元止三天之內取  
回無利息過三天之外則照附貯日起計每千元每月利息銀三元  
六角
  - 一凡附貯本銀行銀兩由一千元起即日取回無利息過一天外則照  
附貯日行計每千元每月利息銀三元六角
  - 一凡附貯本銀行銀兩寫三個月期利息四釐算六個月期利息四釐  
半算一年期利息五釐算
- 光緒三十三年九月十三日 四海通銀行保險有限公司謹啟



# Katz Brothers, Limited.

葛士兄弟有限公司告白

啟者本公司代理柔士烏里士哥羅及兄弟  
有限公司所造地壁及屋頂之磚中有磨花  
之磚

畫格之磚  
蠟畫之磚  
瓦  
嵌工之磚

光面之磚  
手畫之磚  
繪畫透光之磚

白磚  
滑磚  
諸君欲觀花草款

式及核算需用若干均不取費此佈

丁未年七月二十日

大英一千九百零六年八月四號

葛士兄弟有限公司謹啟

換

# 叻報附張



大清光緒三十三年  
九月廿五日禮拜四  
隨報派送不取分文

## 吏部奏酌擬生員考職 員選補班次並免交分發銀兩摺

奏為酌定生員考職選補班次恭摺仰祈聖鑒事竊查政務處奏定寬籌舉貢生員出路章程內開生員考職准比照已滿吏考職用為佐貳雜職分等分級試用均於考優貢之年令各州縣會同教官慎加遴選保送由各會同學政認真考試取定等次造冊咨送吏部一等以巡檢用二等以典史用分別註選如願交分發銀兩者並准分省試用等語現據各省將已考試人員陸續造冊咨送到部亟宜釐定選補班次以憑遵守查律九品未入流內巡檢典史兩項選補班次本極紛繁若將此次考職人員再另立班銓補更覺遲滯臣等公同商酌擬將此兩項人員自此大奉旨之日起內選者俟註冊赴選後均歸於雙單月各積各缺無論是否積缺與各項應選人員於同輪用先此項一人再用各項一人均不積各班之缺其銓選次序應仿照捐納人員按卯選用之例按考定名次先將各省第一名掣定先後按次選用第一名後再將第二名掣用以下依次類推外補者俟分發到省試用期滿甄別後如遇輪補選缺無論何項班次是否積缺補用二人後各按到省先後各插補一人如與不積缺人員同時到班充儘不積缺人員竣用再用此項人員亦不積各班之缺如遇要缺亦准與補委用人員由該督撫酌量請著如此詳加釐定與別班亦無窒礙再此項生員寒酸居多而佐雜各缺以多為外省留補其有願分發外補者擬請援照舉人五貢辦法免繳分發銀兩緣由謹繕摺具陳伏乞 皇太后 皇上聖鑒謹奏奉 旨依議欽此

## 軍界

李鎮分剿亂黨之調度 ○現聞北海鎮李直繩軍門以郭道人漳辦事奮勇前勦三那土匪及辦理清鄉成效卓著惟近日三那匪黨日益披猖擬請其專力向三那陸屋嚴行搜剿以除肘腋之患回元山及濟軍則剿辦欽防未分統則勦欽交界一帶以便分路兜剿旋惟以郭道為欽州得力之軍似不宜專顧一面故此節尚須商議其餘

## 新舊防營炮隊均調度安宜約期刻日會剿云

### 辦結萬頃湖佃戶暴動案

督撫電諭遵即持平辦理滋特發出告示云田主應完錢糧佃戶應納租數天經地義到處皆然萬頃湖新開田畝各公司總價承領佃開墾原定章程第一年免租第二年半租第三年全租今年本是第二年一律完納半租可謂仁至義盡已經前軍辦徐出示曉諭在案現在秋收豐足照完半租尚復何言爾等須知憲恩如此高厚各公司既繳田本父築圩堤費用數十餘萬巨欸時已數年分文未得墊累何堪且秋收之後尚須完納公中錢糧並非公司全得豈能任聽奸刁鼓弄抗租不交即算了事萬無此理本道體念佃民之苦力各公司之積困遵奉各大憲電諭兼籌並顧商明各公司於本本一律應繳半租之眾偶有一田主即別號荒徵熟凡熟收之田照完半租無收之田即予寬免成熟成荒難逃罪目自示之後即責成爾等各莊頭趕緊自邀各公司田主勸明秉公書立半租免租字據務於十日之內一律交割清楚佃戶田主互有永久密切之關係佃戶不得捏荒控爭各公司亦斷不敢從苛刻其本年無租之田亦即稟明軍憲免繳公眾錢糧以示公溥而恤農艱倘各該佃戶復有不知省悟把持抗違則是天理人情國法皆所不容本道惟有嚴拿首要盡法懲辦一面將抗不納租之佃驅逐出屯佃民全家衣食皆賴於田母聽鼓惑附和自誤致貽後悔

### 益聞

信筒 ○西國信筒之製始於一千八百三十九年前此之書信只摺合而粘之即郵寄也  
戲園 ○英國倫敦京城戲園歌臺舞榭統計座位可容三十二萬七千人

# 電 車 票 冊 發 售 告 白

啟者本公司所製之車票冊可以附搭本公司之電車現在麥堅西律本公司寫字樓發售每冊三十七頁每頁價值三占然而本公司每冊價值祇收一元以便各客附搭本公司之電車者可以省去十巴仙諸君來購此冊者本公司祇收銀票及銀員不收小盾及銅錢此冊由購得之日起可以用至兩月為止客若登車祇將此冊示知收車票人便易車票更形簡便特此佈聞

大英一千九百零六年六月二十二號

正三換



輪船啟行告白 ○啟者萬承成輪船定于每逢拜六早由本坡展輪前往巨港 諸君有欲寄貨物購船單者請到本士庫相商可也  
大英一千九百零七年十月廿二號 禮佛基門牌十一號兒哥羅不里謹啟

錫山招售告白 ○啟者茲友有一錫山坐落吉礁轄下蘇港摩呂卜大有四百四十阿郎即運之希葛此山已在暹羅京網略與清王家注冊現欲將此山及器具并新摩打車一輛全盤沽去 諸君有欲購買者請到禮佛基門牌十號峇淡磚窰土庫內與黃瑞雲面商可也  
光緒三十三年九月十五日 黃瑞雲謹啟

憲 大英欽命新嘉坡輔政使司 為招人受票事照得本國家現欲招人入票承充在于本坡各路開設當店之權利為此示仰商民人等一體知悉汝等有欲承充者其票當于一千九百零七年十月三十一號禮拜四即華九月廿五日中午以前投交本署以憑選擇凡欲投票者其票外必須寫明投交本署承充當店權利字樣并向總巡捕官署取討印便之票筒照式填寫方能合用至於承取之權任由國家裁奪各宜踴躍慎毋望切切特示 大英一千九百零七年十月廿六號 示

功俾神禹 ○僕於去春二月偶患飲疾奈醫不知其症治而益甚以致水勢汎濫痰若湧泉臥病年餘不勝委頓延至本年秋初自分已無生理幸蒙友薦 蔡秋臣先生調治刀圭甫痊即獲殊功湯藥數投遂得全愈僕感 先生重生之德業製扁額頌曰功俾神禹以誌僕感激之私惟向未罄所懷用登報以揚 德俾世之欲叩良醫者知所問津焉 先生館寓牛車水戲園街尾門牌四十九號併此附佈  
光緒三十三年九月十一日 石叻大坡橫石街振源號同安縣何德禮敬頌

代價各工役告白 ○啟者特字通知 諸君有欲延請書寫 斯役廚子馬車夫工頭洗衣守門牛車夫工人傭婦者請即通知郵政局對面非德實得力吊橋傍D字樓中便特此佈 光緒三十三年八月廿四日 實得力溫及因科美順摩羅謹啟

茲將第八次認捐建會芳名列左 ○會友林志義翁認捐銀一千二百元 又曾安記翁認捐銀一百元 又麻六甲昌盛棧陳龍瑞翁認捐銀五百元 又黎聲煥翁認捐銀一百元 又蜈蚣港瓊泰利丁運春翁認捐銀一百元 又和成豐黃世賓翁認捐銀一百元 又黃學琦翁認捐銀一百元 光緒三十三年九月十七日 新嘉坡中華總商會公啟

著名上等鷹標 啟者本公司專辦英知越之鷹標歐洲灰來坡發售此標之灰久已馳名于歐西諸國即以本坡而論亦負重名蓋緣此灰會經營造師級宣英密家靈君等所賞鑒確知其膠性之厚潤以及凝結之快捷洵與別家所製者迥不相符以供營造之資必無頹廢之患而且價廉物美尤合銷場 諸君垂青請各 玉臨老巴剎海墘街新發公司採購為幸此佈  
大英一千九百零七年五月廿八號 新發公司謹啟



啟者此標頂上香水本藥房各處發售洵為居家出門均不可少之物也 諸君欲購者請可玉臨試之便悉  
英一千九百零七年七月十號 渣打銀行隔鄰 尼巴嗎西藥房謹啟

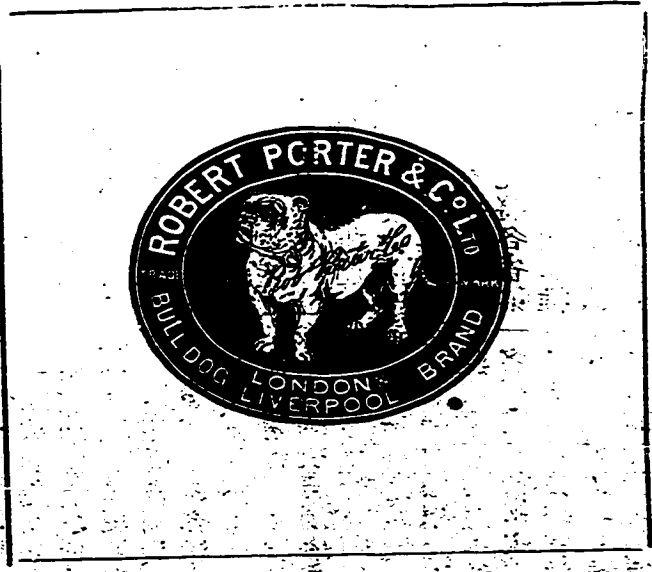
RILEY HARGREAVES & CO., LTD.  
Mechanical Electrical & Civil Engineers & Shipbuilders.  
Singapore and Ipoh.

里夏吃力有限公司  
啟者本公司現有 造船師 電機師 機器師 巧手修船工匠以待 諸君垂青光顧本公司之工廠在于釐峇峇釐律土庫則在于嗎直里律 諸君有欲詳詢以上各事者即行詳答特此 佈聞  
光緒三十三年七月初八日 星嘉坡 白蟻 禮里夏吃力有限公司謹啟 意坡

恒山亭董事告白 ○啟者特字通佈公眾知悉恒山亭紅旗界內各塚中立有碑石者經以將其碑石以及骸骨遷往新恒山亭安存一岸之中凡屬該骸骨之子孫親友有欲領回安葬者由今日起限六個月為止前來叻報館向董事薛兆熊面商便得如已過期則骸骨由各董事代為埋葬特此佈聞 光緒三十三年八月十七日 恒山亭董事公啟

上等

啓者 諸君若買白蜜酒及烏蜜酒必須覓此  
狗票蜜酒乃刊一狗爲記此酒實美法其乃係  
最上之品現在坡中所沽烏蜜酒款式太多諸  
君若有購此狗票烏蜜酒則可保其爲第一美



酒飲之甚爲有益一試便知不謬也特此佈

聞

大英一千九百零四年二月廿二號

代理人牙直里有限公司謹啓

宜呂美勃灣酒發售

啓者宜呂美之勃灣酒在坡中最高名 諸君若欲勃  
灣酒必須購此宜呂美者勿買假冒之貨無論何人如有  
假冒宜呂美之勃灣酒即時稟官嚴究并此廣告 諸君



如欲購買此酒入口務必細爲察幸勿誤買與此庄略  
爲相似之勃灣酒以免受愚爲此佈

大英一千九百零四年二月廿二號

代理人牙直里有限公司謹啓



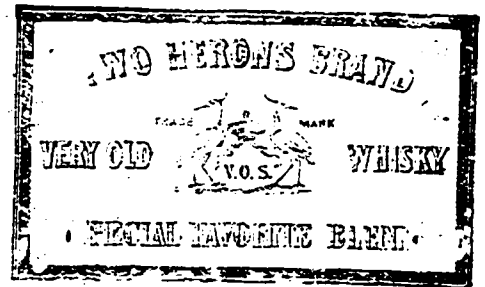
代 沽 洋 貨 告 白



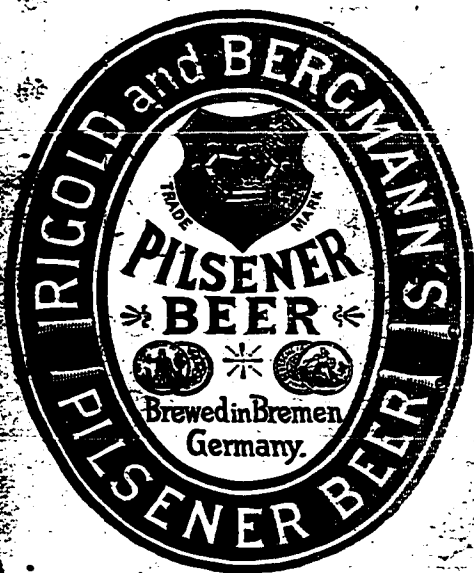
鐘 標 萬 池 酒



牧 羊 人 標 牛 乳



雙 鳥 威 實 基 酒



皇 帽 標 蜜 酒



火 車 標 紅 帶 祖 家 灰



獅 弄 球 白 勃 灣 酒



雙 鴨 標 勃 灣 酒

啟者本公司特字通 士商人等知悉本公  
司代沽 夏九利火車標紅帶祖家灰 皇  
帽標蜜酒 鴨鵝標勃灣酒 上庄新青標  
萬蘭池酒 雙鳥標威實基酒 立丹火腿  
及菓膏 獅及地球標茶 羊標及牧羊人  
標牛乳

本公司內時常存有此等貨甚多應沽諸君  
欲購請各 玉臨可也特此佈告  
大英一千九百零七年三月十六號

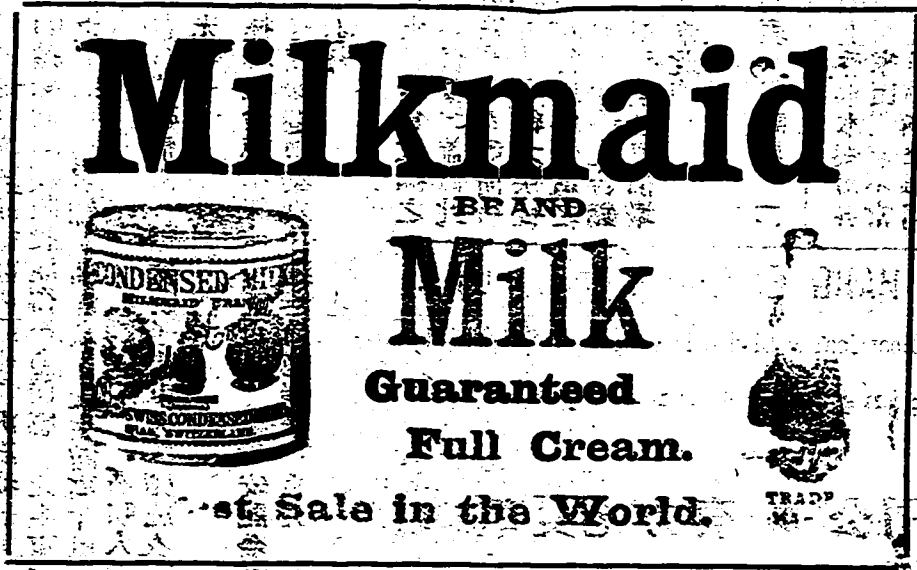
里吳峇明謹啟

企公牛乳天下馳名告白

本廠製造牛乳歷有年所為寰球第一色白而潔味香而  
 濃得化學之新義真無上之妙品老年服之可以還童幼  
 年服之可能強壯銷數之廣英國為最日本香港新嘉坡

印度南花 旗舊金山 盤門等處 每年能銷 五百萬箱 亦可謂盛 矣極矣當 此中國力 強戒烟社

會林立若以此乳服不但身體強壯可資衛生而體操  
 諸君尤宜時服精神百之培於國於身裨益不淺賜  
 諸君嘗請試之始信言不虛謬也



**Milkmaid**  
 BRAND  
**Milk**  
 Guaranteed Full Cream.  
 Largest Sale in the World.

CONDENSED MILK  
 SWISS CONDENSED MILK CO.  
 CHAM, SWITZERLAND

TRADE MARK

西一千九百零七年三月廿七號

企公牛乳公司主人白

荷蘭狀師告白 ○啟者本狀師

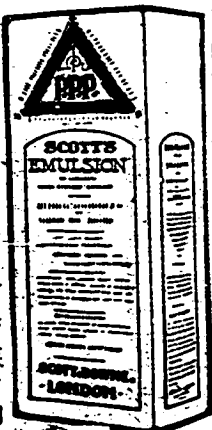
駐新嘉坡辦理荷蘭訟事已歷十有二年  
凡諸做牙蘭做掛做合約以及各事案  
件無不曉曉而於荷蘭巴城三巴弄泗水  
坡并望加殺巴東等埠均有代理人在臬  
司衙狀師得達公班衙其人祇有掛砂字  
便可代理不必親往舉凡各等案件無論  
荷蘭何埠本狀師皆具有絕大權力可以  
辦理且案件未訊可先標封被告業產故  
凡蒙 諸君子延理訟事本狀師莫不竭  
力為謀必期得直故久蒙 諸君子稱許  
而所有延本狀師辦理訟事更以華人為  
多數而各國人亦均有之倘 諸君不棄  
如有訟事欲延本狀師辦理祈移 玉到  
本坡海關 而本狀師寫字樓面議便妥  
此佈  
西一千九百零七年六月十一號

荷蘭狀師級陳謹啟

# SCOTT'S EMULSION

## 慈母可以安心

一千九百零七年十月十日  
九號路頭敦士打街道一百九十九號  
門牌付來証書  
書吾小女為嬰兒中之最衰弱將出牙時屢受抽筋之症危幾喪命常以為不可養育所服藥石全然無功後試司各脫滋補乳白鰵魚肝油現變一強壯小孩兒矣余等深信他今日之強壯乃托賴上帝得司各脫滋補乳白鰵魚肝油之功他常多取食焉 比加諾



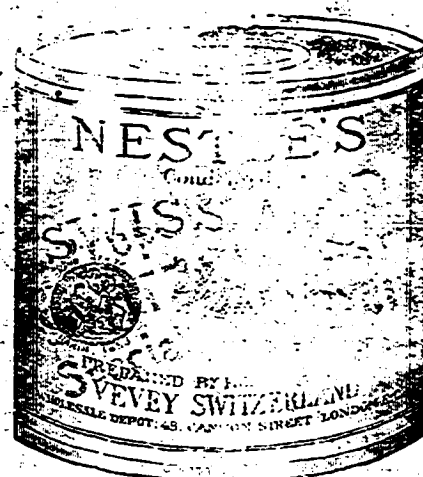
### 何以治緣由

上等雜科田鰵魚肝油為天下  
藥料之至良品也所以司各脫  
魚油計其價昂且加以用各  
機妙法將油製成幼質使小  
至弱胃力亦可易於消化倘後  
真包上有漁人負魚標號然  
採買者方請上言各標功效  
買別家魚油儘可先決為無  
奉勸父老一知其子女性命  
妨虞則不可冒險而應採買司  
各脫滋補乳白鰵魚肝油試觀爾之  
子女同否比加女  
之好食此油也

### 刊登本報告白廣告

啟者茲將刊登本報告白之價  
目明列于下以昭公允 凡各  
士商若有告白欲登本報者每  
行在五十五字之內第一日取  
費八角五分第二日第三日每  
行五角五分第四日起以後每  
行兩角八分若將告白登在頭  
幅論說之前者每行在四十一  
字之內則取費加倍以上所言  
之行數無論已足一行抑未足  
一行亦照一行核計倘欲刊登  
全年者請各 玉臨本報面訂  
價目自必從廉不辜 雅意也  
此佈  
光緒三十三年八月初五日  
叻報主人謹啟

# Nestlé's



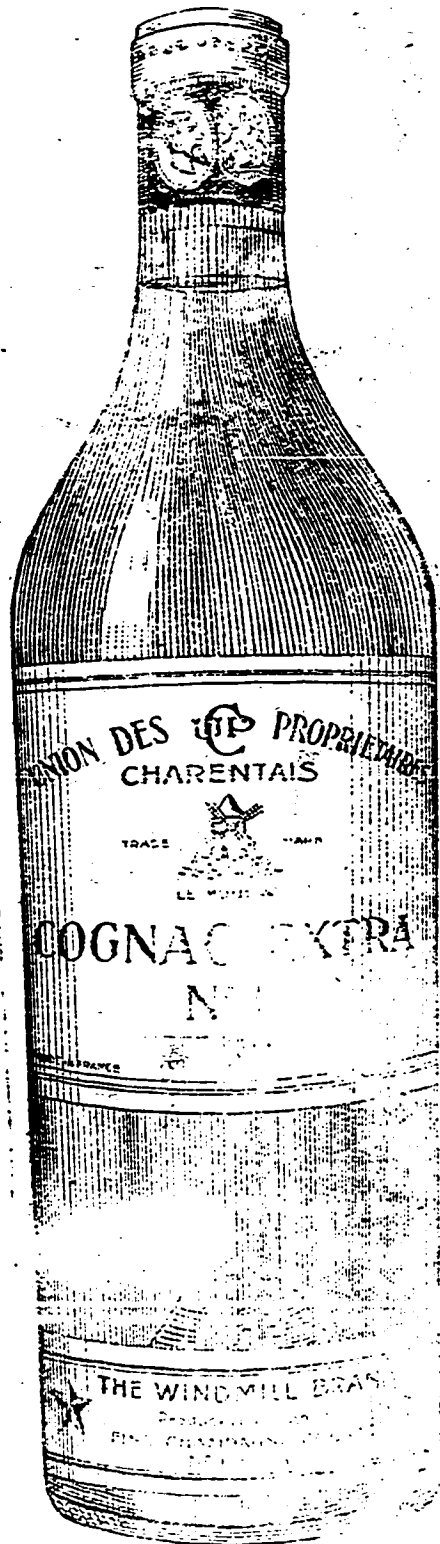
價廉物美為市上之冠

此項牛奶含奶精最多

# Milk

鳥標牛奶發售 ○啟者  
茲本公司所專沽之鳥標  
牛奶其製造甚精功力甚  
大乃係頂上之貨所有別  
家之牛奶無能與匹此標  
之牛奶收積雖久質地依  
舊堅韌并不變壞確與他  
家不同諸君光顧請認明  
此鳥標號頭 玉臨採購  
可也此佈  
英大一千九百零七年十  
月廿二號  
荷蘭有限公司啟

酒池蘭萬標車風正  
WINDMILL BRANDY.



有酒必發售  
須注意  
幸勿誤購  
假標為禱  
此酒每樽  
價銀一元  
各處酒店  
均

入啟樽者  
乃本公司  
係法國通  
萬國佈諸  
蘭池酒君  
在于坡知  
中第一悉  
暢銷此標  
之酒在萬  
法蘭池酒  
國釀成以  
及

酒池蘭萬國法正  
記為標狗雙

悅喜然必試嘗經一許推所醫名由係酒池蘭萬標此



雙狗標為記

雙狗標為記

成製子提善用全酒池蘭萬標此保可  
為因廉最值其上市于在半角二元一銀買樽每  
試一人眾供以流鋪坡在酒之標此將欲司公本

下列名店之酒此賣沽將茲

- 成發號
- 泰昌號
- 榮德和
- 振源興
- 清公司
- 廣裕隆
- 和昌號
- 錦昌號
- 恒興號
- 錦興號

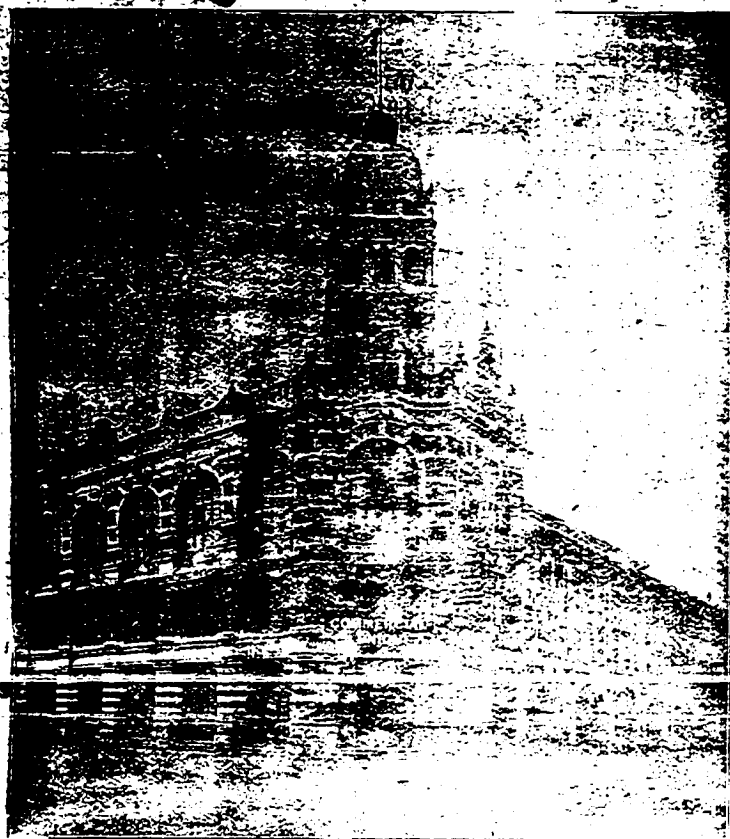
而現在可以定購此種子待至鳥凡月屋多末月利心末月方可收交  
 惹尼察里刺面詢可也此佈  
 西一千九百零七年七月廿二號  
 君欲知詳細者可往烏節路潮人義塚對面門牌一百零六號B  
 惹尼察里刺謹啟

**代理發售名烟廣告**

啟者特字通知 諸君欲吸上等標頭之烟絲以及烟枝是必 玉臨本公司探購為是本公司代理發售英倫里華堡谷士兄弟有限公司之烟枝最為上品何以眾人不察每購下等標頭須知下等標頭有傷人之喉舌奉告 諸君如欲採購上等標頭之烟絲以及烟枝則必求 卑禮里佛榜刺亞之烟絲京喇之烟枝為妙本公司設在尼亞呂冥拿實得力門牌七號特此佈  
 光緒三十三年八月十三日  
 惹直里華及其子有限公司謹啟

本銀行創設有年茲將本行情形詳開如左  
 本行所備本銀計共一百一十二萬五千磅即一千一百廿五萬元 已收本銀五十六萬二千五百磅即五百六十二萬五千元 各股份人未交之項亦有五十六萬二千五百磅即五百六十二萬五千元 盈餘積項及未分之息共銀十七萬磅即一百四十六萬二千元 本銀行總寫字樓在倫敦 凡諸仕商存寄本銀行之項其一年銀期者以四八仙息算 六個月限期者以三八仙息算 三個月限期者以三八仙息算 零存整取者以二八仙息算 計算口銀等項亦由本行辦理可也  
 諸君光顧請移 玉臨臨面商便安  
 大英一千九百零七年四月廿六號  
 嗎根代有利銀行駐叻總理人卑下士嗎謹啟

**咁嗎施有連 保險有限公司廣告**



專造所有火燭海面之保險並担保  
 董事宜及外埠等處  
 星嘉坡司理人經心總書記張仲賢

新嘉坡羅敏申律咁嗎施有連保險有限公司之商

本公司實貯存銀一百萬元  
 光緒三十三年三月十五日

**金雞鐵樹補功藥酒**

請認此標為記



啟者此藥酒由德國皇家大醫生專心博考知有金雞鐵樹產自德國壽如松栢之年其強兼配提神益氣靈芝藥造而成昔年曾經呈送英國法國奧國俄國及天下諸大邦統計由各國皇家大醫士三百餘名考驗獎賜手書共三百餘緘純係稱酒贊此之 端治男女氣弱血虧精神困倦筋骨痠痛不思飲食胃口呆滯頭眩眼花心驚恍惚不寐寐腎虧失調小便淋瀝如飯易等症長寒發冷瘧症以及婦科月經失調或臨經腹痛病人後愈欠補有疾無疾皆酌量而飲大能精益補骸更能治腸痿難舉之疾婦人飲之能溫和子宮養顏肥體永無疾病相侵本局開創經三十餘載歷來不惜其本盡心製煉藥水藥油藥酒丹膏丸散屢試驗而德君醫生保赤存心無論內外新奇難症請臨診視藥到春回貧者不過索回藥費概免謝儀倘蒙 惠顧祈到本藥房選沽自當格外從廉此佈

大英一千九百零四年十月廿九號

新嘉坡士庫德神農大藥房謹啟









失票告白 ○余於九月廿三晚十一點鐘因事外出至十二點鐘返店檢點行囊始知失去三百元銀票一張廿四日業經投報一號捕房存案此票係余吳珍名下貯銀在義南興者如有他人拾得視為廢紙此佈  
光緒三十三年九月廿五日

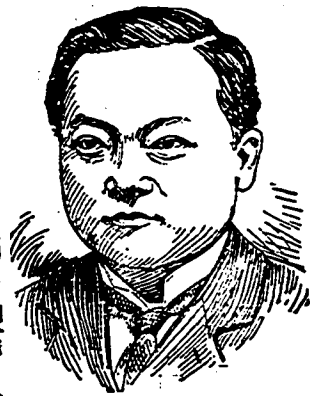
住馬交街門牌二十五號吳珍謹白

工部局告白 ○啟者特字通佈公眾知悉茲因遵照西一千八百九十六年本局所定第十五條之第三章每年價值之律例及一千九百零四年第八條一千九百零五年第一條一千九百零六年第十二條更改之律例施行經將一千九百零七年可以建屋之曠所徵地稅之清單開列以便繳納地稅者每日前來申晏呂律本局寫字樓觀看而本局人員定于一千九百零七年怒民末月十五號拜五下午三點鐘聚集以定從違有欲前來阻止者須于聚集期前十四日內或投函札或用面訴倘若過期即當定議此佈  
英一千九百零七年十月二號  
新嘉坡工部局司理人波几刺士承命謹啟

拆股聲明 ○啟者汪振發原份同成與股內嗣欲別圖願將汪振發名下股份經于去年十二月三十日抽出此後同成與生理利虧與汪振發無涉此佈  
光緒三十三年九月廿四日  
汪振發佈告

患脚氣者請看 ○夫脚氣之患西國各醫生業已研究多年其病源各執一說其治法亦多不同致患是病者多有莫治唯坐而待斃而已可不惜哉西歷一仟八百八十六年荷國曾派西醫前往蘇門打拉島亞者地方研究脚氣之病源因是時荷國陸軍海軍多患是病而死者該醫士在亞者八閱月後始回國稱該症係由有一種脚氣微虫飛於空中目力不能窺見於呼吸時入於氣管之內則脚氣之疾由此漸發矣若此所論雖屬有理但旅陸固易患之夫海軍隔岸千里那得而患也兩相比較可評其說非也勿疑矣僕旅叻多年曾醫多人故於是病略知一二茲特製去風虎骨膏以治此症無不立奏奇功價廉物美且用法又易誠脚氣良藥也○用法詳載另單○去風止痛虎骨膏專治諸症列後 風濕骨痛 頭痛腰痛 偏風鶴膝 半身不遂 四肢麻木 手足攣曲 跌打損傷 筋骨絞痛 週身酸痛 牙齒疼痛 花柳遺毒 吐瀉腹痛 酒後傷風 氣促氣逆 新舊脚氣 以上諸症皮膚未破者用之以擦傷處立可吊傷止痛神效無比 每樽定價大銀一員 小樽銀五角 代售處 江石仔芝春堂藥舖 賭間口壽而康中國藥房 小坡電車路孟嘉大藥房 衣箱街慈濟藥房 吡叻怡保 英國藥房 太平 太平藥房 怡保 利濟藥房  
英一千九百零七年十月廿九號  
考授英國藥化學執照福建盧詩如謹啟

### 知深信篤



江德彰翁南洋之有名望礦東也潤屋潤身公商場中之進步人物居大吡叻填羅之希路街常對人云伊向患心疾幾瀕於危賴得韋廉士大醫生紅色補丸之力幸而挽回等語有復叩其詳者據云○十餘月前予心蕩無主稍一勞之則驚悸不堪呼吸喘促如乘甲曳兵而走者腕上雖穩睡床上而無故驚恐草木皆兵不其於行舉足則氣喘平素所用之脚踏車早已藏而不用蓋乘之則心尤不安也中西名醫延之殆徧而絕不見効病勢日亟幸親友均勸余速棄各務深居靜養或者可保餘年不然則恐有旦夕之慮適因賤內前患風濕骨痛之症幸得韋廉士大醫生紅色補丸之力而獲痊是以伊勸余試服此丸余是日隨購得此丸多少照方吞服乃服了第一瓶之後即覺心安氣暢因見藥已對症是以一連再服無何而日愈一日漸爽若失矣今也神清氣爽登高致遠行所無事焉計自全愈至今經已半載向日之怔忡驚悸一概未有再現而內子之風濕骨痛亦一向未有再發也韋廉士大醫生紅色補丸之功用余夫婦知之深故信之篤故家中常備多樽以備不時之需焉○韋廉士大醫生紅色補丸大樽調榮養衛凡操勞過度者服之百發百中萬無一失此丸不獨能治以上所言之症已并能立愈一切 風濕骨痛 腳軟腿痠 食積不化 半身不遂 筋絡抽搐 皮膚濕毒 婦女經來各恙應効如神 各處藥店均有發售或直向石叻海邊第一度吊橋脚 韋廉士大醫生總藥局採買亦可 每樽價銀一元二角半 每六樽價銀七大元 不論遠近一律不取郵費

### 憲

大英欽命新嘉坡輔政使司 為招人投票事照得本坡國家現欲招人入票承充一千九百零八年本坡府署及捕房各項工役為此示仰商民人等一體知悉汝等有欲承充者其票當于一千九百零七年十一月廿三號拜六即華十月十八日中午以前投交本署以憑選擇茲將所作之工開列

一承充製造 羔丕店 飯店 客寓 炸物廠之牌照 二承充本坡府署及各差館運糞并洗刷工役 三府署捕差人等之衣裳 如欲知其細情及觀圖式者除拜六及禮拜不計外每日由正午十二點鐘起至下午四點鐘止可向總巡捕官署查詢及取閱凡投票者其票外必須寫明投交本署承充各役字樣并向營造司署大才副取討印便之票筒照式填寫方能合用至於棄取之權任由國家裁奪各宜踴躍慎毋觀望切切特示  
大英一千九百零七年十月廿四號 一三