

大清光緒卅二年

本館新開餘禮拜外日出一
紙如外埠均可函致本館取
閱除日報外常刊送外復不
也工本從英法各國採辦各
借各器以待與英法各國各
刊印書籍單件並有英法各
西人活字及各式花邊等延
西文排印工藝甚精所有中
印字大小機器均用精工刊

第七千四百九十一號

叻報

(D零號四廿百一牌門力得實勞哥在館本)

印工各體文字現由上海購到
寫各種書籍出售其書目另行
刊佈所有各項原擇其相宜關
世道人心者附登其有須無
礙於人而後始錄其有礙不
成文以及支離費解者概不
登錄更須寫真爵里而後敢
將原稿收回也本館謹白

丙午十二月十五日

Printed and Published for the Proprietor by (一拜禮號八廿月正年七零百九千一英大) Ho Joo Koh at No. 124-D, Cross Street, Singapore.

日本大藥房新到著名醫師廣告

啟者本藥房設在附近瓊州會館美女律門牌第十四號今為愛護同胞起見特赴日本東京聘到著名大
醫師石井君前來本藥房中調治 諸君疾厄經于西元月一號開診該大醫師無科不精品學兼粹病者
絡繹而來本藥房從新改良內容新器新藥以副 青睞併此佈 聞
附近瓊州會館美
女律門牌十四號
日本大藥房謹啟

光緒三十二年十月初五日

附近瓊州會館美
女律門牌十四號

日本大藥房謹啟

春東發售

○購鼓初喧歲聿云暮矣本館近用點石法印就士商通用之春東以便道賀春禧備
五色之鸞箋寫數行之雁字 諸君欲購祈蚤 玉臨物美價廉躉買平售此佈
本館謹啟

添僱訪事

○啟者本館近因擴張報牘欲再增僱本坡採訪一名有欲充當者即到本館面商如
能稱職不論厚值此佈
本館告白

閱報

諸君不取分文如未派到請向送報人索取可也此佈

本謹館啟

諭旨恭錄

十一月廿六日奉 上諭馬蘭總兵兼總管內務府大臣著承佑補授欽此○同日奉 旨德麟着調補密
雲副都統所遺廂黃旗漢軍副都統著豐陞阿補授欽此○廿七日內閣抄奉 上諭軍機大臣會奏議覆
都察院官制一摺科道職司糾察關係綽重前經諭令軍機大臣等將如何慎加遴選嚴定考成之處會同
妥議具奏茲據奏稱保送章程及增減嚴實各節所議尚屬周妥即著依議行嗣後保送御史各部院大臣
於京員實缺五品以下至中書外官實缺四品以下至州縣各舉所知將該員志行事蹟臚陳切實保荐不
得以籠統之詞漫推為許如或徇情濫保將原保大臣一併從重議處該事中御史等即著照此次奏定
章程統司糾察內外各衙門如有用人不當辦事不妥均准奏參仍著該堂官等隨時查核不稱職者據實
甄別你大小臣工務當精白乃心實事求是用副朝廷集思廣益之至意欽此○同日奉 上諭端方等奏
查明江北水災辦賑不力各員據實糾參一摺本年徐海淮安各屬被災極重該地方官吏竟於救荒要政
漫不關心實堪痛恨江蘇淮安府知府張慶勛任用丁慕紳民交怨於所屬辦賑延誤置若罔聞著海州直
隸州知州補用知府張景祐固利營私民艱弗恤署大州知州試用通判黃仁黼不顧災荒怨聲載路清河
縣知縣李世由措置失宜屢遭物議著安東縣知縣大挑知縣褚煥辰玩視災荒折扣散放徐州察賑委員
試用知縣張廷奎查秋災索賄收規均著即行革職著桂源縣知縣試用知縣孫喬年查災不均任董騰蔽
著以府經歷縣丞降補署汴陽縣知縣即用知縣于銘訓辦賑預預不知緩急惟文理由優著以教職歸部
驗選早當縣知縣孟逢辛屢勸遲緩近諱災著開缺另補著銅山縣知縣候補知縣寶懋森催科峻急致
招人言著撤任調省查看著署贛榆縣知縣補用同知宣諭分查戶口未能細心安東放賑委員補用知縣鄒
承灝折放賑款均著摘去頂戴該督等務當嚴飭各員認真經理核實散放以期實惠均沾毋任一夫失所
隨時嚴加查核如或仍前玩誤即著從嚴懲辦倘有侵吞賑款情事立置重典以肅吏治而重民命餘著照
所議辦理該部知道欽此○廿九日內閣抄奉 上諭方今時局艱難朝廷宵旰殊勞日求振作爾大小臣
工應如何破除積弊共矢公忠乃聞郵傳部尚書張百熙侍郎唐紹儀到部以來時有見任用人員亦不
免瞻循情面屢招物議殊負委任本應將該尚書侍郎等認真甄擇分別去留一切應辦事宜宜重責成公
著傳旨嚴行申飭該部丞參及所調司員著該尚書侍郎等認真甄擇分別去留一切應辦事宜宜重責成公
同商酌妥籌經理倘再稍有私應貽誤公事定惟該尚書侍郎等是問欽此○十二月初一日內閣抄奉
上諭京師入冬以來雨澤稀少前經度申祈禱尚未溼沛祥霽允宜再申禱籲朕於本月初三日親詣天高
殿拈香時應官仍派載禮昭顯廟仍派載瀾宣仁廟仍派載瀾凱和廟仍派溥悅同於是日敬謹分詣拈香

美禁日工入口電音 ○十一日英京發來電音云舊金山管理外入口人員因爲奉到美京國家之命而行不准日本工人由檀香山
前至舊金山登岸云
絲馬魯羣島鉅災電音 ○十一日英京發來電音云荷京官場消息云去月念七日亞齊海面之絲馬魯羣島爲巨潮湧過幾于全島
掃盡官場核計人死一千五百名而且日日地動云

英京府尹捐款有成電音 ○十一日英京發來電音云英京外部接到耶買加瑞督之公文惟是尙未刊佈于衆來文之中或者報知此次如何
一萬五千金磅電滙該島云
英美齟齬電音 ○十一日英京發來電音云英京外部接到耶買加瑞督之公文惟是尙未刊佈于衆來文之中或者報知此次如何
對待及已發現與美國水師提督來往之函件云

歐洲風雪電音 ○十一日英京發來電音云歐洲之中央以及東方天氣之寒冷一與北洋無異土京及夏甸天降大雪冷氣向西而
去英倫不但冷極而且東風甚烈比京寒暑針升至絕頂德京則減十二度奧國匈國同減三十二度冷豔居民甚多歐洲經有火車多處因爲
風大以及雪凝不能行駛拖帶火車之機器車因爲冰結業已離開俄國拿紐港已冰船不能出入奧參沙港中亦已結冰云
環球皆震 ○去月念七日不特飛獵邊之里智與沙麻兩島颶風爲災而且全球皆有搖動是日蘇門答臘及西廓 註即錫蘭 怒
濤洶湧而瑞威 瑞典 美國巴西威尼亞亞省地皆震動飛獵邊之打呂火山已有發燄之象云

颶災續紀 ○去月念七日飛獵邊之里智沙麻兩島颶風爲災各情已詳前電茲悉是日上十點半鐘小呂宋太晤士報得接該兩島
來電云該處學校已遭風毀現在打魯疊消想不通毀傷物產無算云按打魯疊乃里智之大埠坐落該島東方
源源而來 ○日昨華人附輪抵叻爲數甚多分計豐盛輪船八百五十人安生輪船四百六十五人巴力輪船四百三十三人可謂一
時之盛

改設行省 ○去歲政府撥劃前藏察木多東境與雲南麗江楚雄等府及四川之建昌道合設一省嗣以籌議未定暫緩實行近聞政
府又重提前事以三瞻民情兇悍究爲地方之累且建昌爲西藏咽喉麗江亦川滇緬藏之門戶今以此境分隸兩省實於邊情有碍應將四川
雅州府寧遠府打箭爐廳明正瞻對巴塘裏塘等土司及雲南麗江府永北廳永寧府所屬土司各地改設建昌行省分駐文武官員以資控制
不日即電致錫清帥商辦

再裁制兵 ○岑前督在粵時曾以廣東制兵虛糜餉項奏請再裁七成並擬酌量裁減官弁以節糜費當奉廷旨交陸軍部議奏聞昨
已由陸軍部議准覆奏并即字寄周督遵照原摺辦理矣
注查商務 ○上月十七日周督往拜會商務大臣張振勳談及近日商務之壞皆由奸商市儉各物居奇并謂國家之盛必賴商爲本
謂須設法維持約談半句鐘之久與辭而返

巨款難籌 ○北京陸軍部欲設軍用電線通達各省但需款甚巨日昨特商之於北洋大臣請籌巨款而北洋大臣以北洋各項財政
已歸入郵傳部恐實難籌措昨已電覆陸軍部請即另行設法
軍機處致新任贛撫電 ○爲促赴新任事新授江西巡撫瑞鑾奉 旨迅速赴任即可欽遵不須入覲現在江西萍鄉湖南瀏陽醴陵
土匪滋事尙未全數捕滅已諭江贛湘鄂四省派軍合力勦辦望速履新布置一切大局幸甚極蒙
辦理荒政 ○至清江浦就食飢民刻下已有五十餘萬人留養廠推廣至六十處其中以徐海口音爲多續來者幾乎盡是徐海人現
在清江道楊觀察辦理此事竭力盡心不稍寬假聞已傳知辦賑委員不准侵蝕賑款倘竟不知自愛定以軍法從事昨因飢民人數太衆良莠
不齊又將各城墟門口添派警察崗兵多人輪班站立禁止飢民入城以免騷擾閭閻又聞提台滕午帥道台楊觀察因廠中飢民丁壯甚多必
能工作昨特委派陳令元籌勸估裏河准軍各廳運河堤工招集飢民分別興修以工代賑陳令泰札後已於日前往上游一帶查看情形矣
不能展限 ○商約大臣呂尙書盛侍郎電奏准以災情甚重請截留漕折并請展實捐官一年以資賑濟等語現奉旨批准截漕折三
十萬並著度支部續籌賑款至實官捐業經停止礙難展限所請著毋庸議云云已由樞府電復兩大臣矣

各電彙要 ○去月廿四日下午七點鐘北京電云政府現定新章駐各國欽使自後皆作實缺大國使秩二品參贊隨員額七人小國
使秩三品參贊隨員額五人頭等參贊秩視參議二等參贊秩視郎中三等參贊秩視員外郎繙譯隨員秩視員外郎及主事各員皆由部派不
准奏調如部員不足則由儲才館拔選各使回國後請旨錄用其餘皆補部缺○廿六日下午七點鐘北京電云廿四日 兩宮召見振貝子徐
世昌詢詳東三省事振徐面陳外交失敗主權陵太后聞之歎息○同日下午七點鐘接長沙訪員專電云瀏陽醴陵各匪皆已平定所餘不過
槍劫小賊

財政困難

○文匯報得北京信云中央政府因整頓一切以救...

籌商借款六百萬兩可見財政之實屬困難...

辦理不善所致 太后及各省州縣何致如此庸劣...

因江北災事甚形憂慮召見諸臣工...

署准揚道丁葆元未能得力即行撤換...

免稅釐藉資接濟至現在各處留養饑民...

江督蘇撫江北提督致軍機處電...

待戶口查清再將賑款勻攤散給未免...

委辦賑賑之直隸補用道施則敬安徽...

免稅釐藉資接濟至現在各處留養饑民...

有皖北饑民聞風遠來數亦不少現每日...

江巡等處或放米糧或開粥廠或散棉衣...

密巡查以資鎮懾然扼要辦法總在廣籌...

往修築疏濬以工代賑人數既分彈壓較...

餘頗為有限雖經奏請截漕十五萬石...

需昨有滬上洋商李德立等在滬募設...

洋商慕義情殷故於是請似亦難於峻...

放等語李德立意頗首肯惟外洋向慕...

分焦灼現在惟有督率司道殫竭心力...

恩撫將皖北災民妥為截留安置勿任...

即予明正典刑外所有近來辦理江北...

嚴防會匪 ○自萍鄉會匪作亂江西省...

希圖起事等語業經江督督撫奏明故...

隸奉天山東河南山西五省嚴密查訪...

及山東曹州一帶土匪所派各員日前...

匪仍有蠢動之勢恐不免再起風潮...

招充工役 ○本坡工部局招人投票承...

刃傷斃命 ○十三夜十一點半鐘粵人...

八號巡差見之將吳拿住并獲兇刀...

同種傷殘 ○十二夜十一點三十分鐘...

人刺傷巡差趕到獲其兩人當由亞勿...

解犯抵叻 ○昨早有碩龍裝輪船由...

來叻中俟有便輪即行起解查該犯共...

嚴懲匪兇 ○十三日上午十點鐘時...

各直省之庫款已盡空虛而一禮拜之前...

時難以前赴任所亟欲為該省籌借款...

以鹽稅為押款則其籌措自必較易云

鳥標各貨發客



雪標文



香物上庄之水諸君探

不購便知

油面粉牙粉香水及各項貨物本公司特字通知此標各

啟者茲本公司所專沽之鳥標牛乳其製造甚精功力甚大乃係頂上之貨所有別家之牛乳無能與匹此標之牛乳收貯雖久質地依舊堅

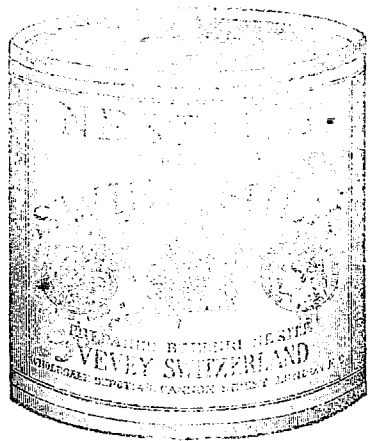
而欲購此物請認以上所刊之標頭勿誤為要此佈

代理人牙直里自限公司謹啓

鐵櫃出售 ○啟者本行所售之鐵櫃在本坡已馳名素久諸君購用莫不盛稱其妙計此櫃之大小共有五種而價

相宜此鐵櫃乃歐洲著名工師所製極為美善本坡所有西人齊智人以及作椒蜜生理諸華商多向本行沽買以為貯銀之用因

Nestlé's

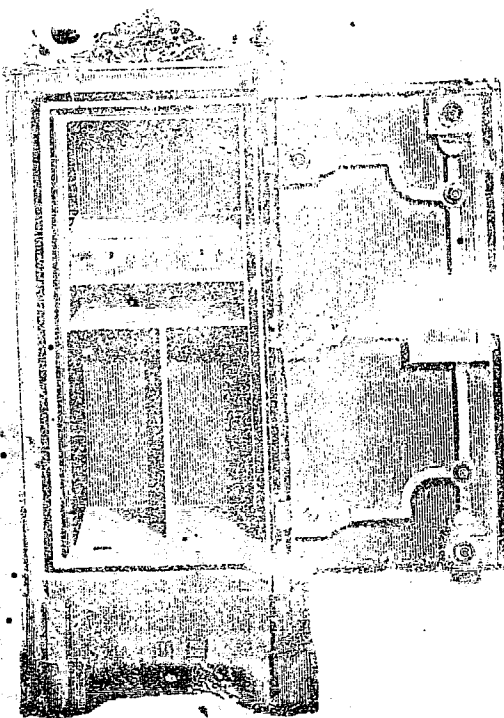


此項牛奶含奶精最多

Milk

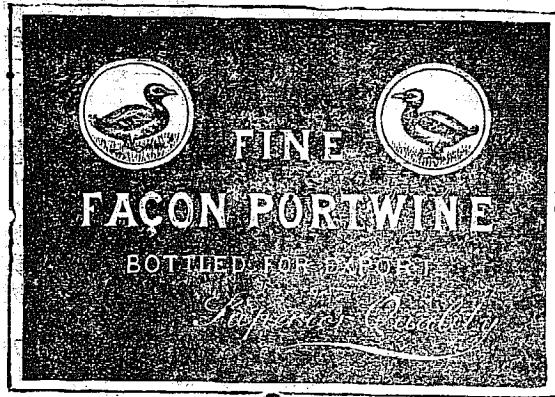
價廉物美為市上之冠

疑非不雙環確與他家不同諸君光顧請認明此鳥標號頭 玉臨探購可也此佈 一千九百零四年十月廿二號 利直喃有限公司啟

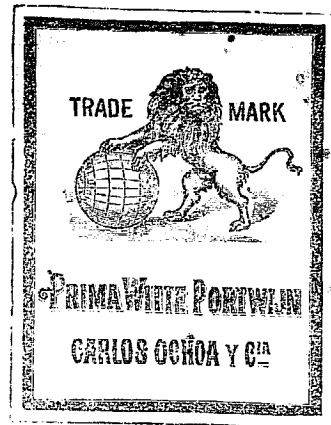


本行所沽者均用上頂物料製造而成不惟能壯觀瞻並且異常堅固無論火燒盜劫均可無虞貨美價廉莫此為甚倘 諸君有欲購此櫃以收藏重寶者可至本行選沽是幸此佈 大英一千九百零六年正月十三號 利直喃有限公司謹啟

代 告 洋 貨 告 白



雙 鴨 標 勃 灣 酒



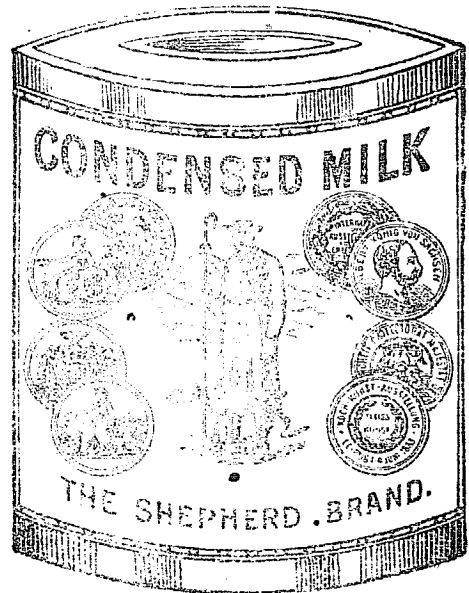
獅 弄 球 白 勃 灣 酒



皇 帽 標 酒



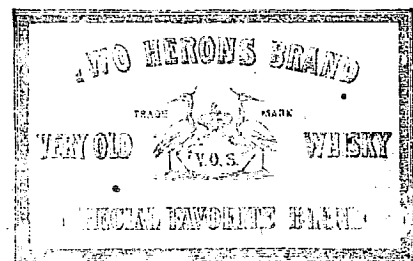
鐘 標 萬 蘭 池 酒



牧 羊 人 標 牛 奶



火 車 標 紅 帶 祖 家 灰



雙 鳥 威 實 杞 酒

啟者本公司特字通知 士商人等知悉本公司代沽
標萬蘭池酒 雙鳥標威實基酒 立丹火腿及菓膏

夏九利火車標紅帶祖家灰 獅弄球標茶 羊標及牧羊人標牛奶

皇帽標蜜酒

鴨標勃灣酒

上庄粉膏

本公司內時常存有此
等貨甚多應沽諸君欲
購請各 玉臨可也特
此佈告

大英一千九百零六年

三月十六號

里吳岩明謹啟

三星斧頭標萬蘭池酒發售

啓者本公司所沽之三星標萬蘭池酒天下馳名且而酒之質地確
 係異常清潔此乃第一精良之酒也此標之酒有病飲之無殊藥石
 之功而酒味又復醇濃無匹茲特通知士商知悉如欲採購上庄
 蘭池酒必須購此三星標之萬蘭池酒方為有利無害此三星



標之萬蘭池酒在于本坡係以本公司收存最多本公司土庫內常
 有此酒應沽諸君有欲採購者請各至臨可也此佈

大英一千九百零六年然花里月一號

新嘉坡實業公司謹啟

籍及銀票二百員挾匪逸去該華人急將械未劫去將情形報一號報房以偵踪...

嗎粉重懲 ○初九夜九點鐘時有二百四十號烟公司巡丁某外出梭巡道經打石街有線人某通報該巡丁稱有閩人劉太携有嗎粉外出求售時適與劉遇於該街之中故該巡丁因呼五十七號差拘劉搜察果獲有嗎粉一包值銀二元故執劉逮案本日經太守提訊查劉前已犯有此案故判罰銀六百元無銀改禁五閱月

嚴懲兇徒 ○閩人甘濤向在丹戎巴葛之陳施實得力某工廠充當工頭於十三日中午甘飭工人曾吐絲迅速赴工詎曾不受厥命因而互相角口曾乃忿火猝焚竟拔小刀相向傷甘乳旁甘即呼四十三號三書差至當堂將曾執逮案中本日經太守提訊以曾兇惡性成遂判罰禁六閱月以示重懲

盜鎗緩訊 ○閩人葉源於十三日午後二點半鐘赴於丹戎巴葛之極力律二十二號門牌某貨棧控門入內盜有鉛板十九塊值銀十元出門時適為三十二號及五百六十五號兩巡差所見因將葉執逮於案本日經太守略訊爰命將案展至廿三日定兩太守開訊云

驗屍二則 ○昨早有某差巡至甘公麻六甲之英牙士實得力二十一零一號門牌順興棧門前騎樓下有一粵人現年約二十餘歲身穿紅綢衫褲不知所緣何故自經於此該差察至時氣絕已久迫得為之報驗又昨日午車水碩莪巷十八號門牌前之渠邊有一粵人屍首倒斃其間親屬情形係貧賤病斃者嗣經差察覺即行報驗之二屍者均經驗屍官稽驗明白飭屍棺殮掩埋銷案

辭伴聲明 ○啟者予蔡文明前與蔡文儀陳文錫全在海山街開設振源興號什貨店計將生理分作十份予蔡文明沾六份而蔡文儀與陳文錫各沾兩份均屬浮股得失均沾嗣見無利可圖是以首遷吉靈街後遷牛車水與予蔡文明所頂酒店聯合而陳明錫向在店中司事本日陳文錫忽然自行出店并未聲明茲特登報聲明由本日起陳文錫作為無份如有在外間與人來往貨項揭項各事均與予蔡文明及振源興號無干此佈 光緒三十二年十二月十五日 蔡文明謹啟

工部局招充工役告白 ○啟者茲本局意欲招人投票承充安設自來水池水管之工役由距坡六英里二五起至實籠岡沙池附近亞逸惹呂尼止其中係造掘土開溝及築橋基等役共長約三英里半有欲索取格式紙及票筒者可向本局營造司寫字樓大書記索取惟須呈出已交壓票銀一百元由本局司理人所給畫押之單據方能領取該壓票銀如不取中其票即當給還欲閱地圖可赴本局營造司寫字樓觀看不得將圖取去定于西本年二月十五號拜五即華來年正月初三日中午以前投票此佈 英一千九百零七年元月二十八號 一三 新嘉坡工部局理事人波兀刺士承命謹啟

民報十號已到閱者速來購取

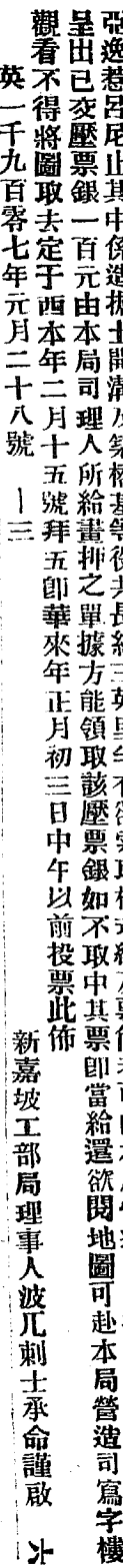
中歷丙午年十二月十五日 本坡代理處 大坡吉靈街振源棧 丹絨巴葛星洲書報社 小坡合春號陳楚楠披露

承頂聲明 ○啟者二英里色蘭光律門牌九十九號汪留開張金全號羔丕什貨生理汪留欲圖別業就金全號生理承過邱崑山店底并貨底言明價銀一百大元嗣後金全號生理日後或盈或虧與汪留無干涉如汪留揭借欠他人之項限一禮拜由汪留交還清楚與邱崑山無干先此聲明以免後論特此佈 聞 光緒三十二年十二月十五日 西一千九百零七年正月廿八號 邱崑山告白

晏輝利西郎人也年僅十四而相貌魁梧儼然一偉丈夫焉第五年前之弱不勝衣奄奄一息舉家惶恐懼其夭殤之情形若非其母向人言之則鮮有知之者據其母云輝兒自三歲時即患喉腫之病病作之時則不能飲食過身火熱呻吟床第時發時止數日一發一發數月慘不忍聞有時病甚則不但不能飲食并且呼吸不靈因是之故日漸消瘦如是者有五年之久此五年中所延之醫以數十計所服之方以百計內外兼施或有時而疾暫止惟旋旋愈發而迄無成效適聞某報內載韋廉士大醫生紅色補丸之功用徵余意為之動遂遂着小兒吞服此丸以冀奏效亦未敢必其有成也乃服丸之後則見其日愈一日從前俱用煖湯洗澡若用涼水則病生至此則用冷水而無碍矣且浴後身體更覺爽快也前後服丸不過三五瓶而其病若失且無復發之弊焉茲也身壯力勁加人一等而食量日增者皆韋廉士大醫生紅色補丸之力也余夫妻感激五中無以為報只得逢人說項以誌弗忘而已 ○韋廉士大醫生紅色補丸利於大人亦利於小兒凡小兒科之抽促瘡疥之病皆此丸之功也

血足則百病不生而諸疾自除矣此丸名馳大陸盡人皆知其能治一切 食積不化 肝氣不和 風濕骨痛 半身不遂 腳氣衝心 經來腹痛 先天不足 諸虛百損等症大凡病後須補者均宜各處藥店均有發售或直向石叻海邊第一度吊橋脚 韋廉士大醫生 總藥局採買亦可 每一罇價銀一元二角半 每六罇價銀七大元 不論遠近郵費均免

保功赤深



血足則百病不生而諸疾自除矣此丸名馳大陸盡人皆知其能治一切 食積不化 肝氣不和 風濕骨痛 半身不遂 腳氣衝心 經來腹痛 先天不足 諸虛百損等症大凡病後須補者均宜各處藥店均有發售或直向石叻海邊第一度吊橋脚 韋廉士大醫生 總藥局採買亦可 每一罇價銀一元二角半 每六罇價銀七大元 不論遠近郵費均免