

大清光緒卅二年

本館新開除禮拜外每日出報一
紙諸君賜閱本報者無論
本埠外埠均可函致本館取
閱如外埠閱報加寄費不
也除日本英法德俄各國裁
惜工本從英法德俄各國裁
紙各機器以待與各官紳
刊印書籍單件並有英各
體活字及各式花邊等延
西文排印工藝甚精所有
印字大小機器均用精工刊

第七千三百七十三號

叻報

(D零號四廿百一第牌門力得實勞哥在館本)

印工綴絕倫並延有文士書
寫各體文字現由上海購到
各種書籍各項其甚相宜再
刊佈所有各項原擇其有無
世道人心者附登其亦須無
礙於人而後始錄其者概不
成文以及支離費解者概不
登錄更須寫真爵里而後敢
將原稿收回也本館不白

丙午七月十八日

Printed and Published by See Tiew Hyong (四拜禮號六月九年六零百九千一英大) at No. 124-D, Cross Street, Singapore.

續高振聲等稟請仿行地方自治設立參事會呈袁督文並批

議事者籌議國市關於公益之事設定市規則且得隨時修改認定預算而為報告關於公益事件得以
意見請求官廳若官廳有所諮問亦得陳述意見監察參事會事務之勤惰及收入支之實否此市參事會
之大略情形也在市參事會之上又有府縣會以為市參事會之監督並監督其屬之町村參事會其會
長為府縣知事又由內務大臣選派本地之高等官二員為會長選名譽職員八員或十二員不等町村
參事會者合數町村為一會其會員與辦理事務大致與市參事會相同惟就近歸郡監督郡會亦略如府
縣會因日本府縣知事之下又有郡長亦屬地方官郡會即由郡長為會長選名譽職員十數人蓋監督
其所屬町村參事會並籌議關於公益之事者也其規模由彼立憲以前採仿西洋各國創辦迨至明治廿
二年始臻完備中國既欲實行立憲參事會亦宜先事籌辦以備將來推行各地方之基礎惟思天津為我
官保駐節之地風氣稍開其謹誦諸練可備會員之選者一時尚不乏人獨至經費一節則亟須豫為
籌畫蓋既名為自治萬不能仰給於公家自宜以地方之財辦地方之事查日本地方之收入以家屋稅營
業稅為大宗凡於地方公務務如土木教育勸業衛生警察等無不於此取給眾亦知已出其資已仍可享
其利益也亦無不樂於負擔現在天津工巡捐局所收之房捐舖捐不外家屋營業稅之二種例之日本工
巡捐局所辦之事即皆參事會應辦之事也若不量籌歸併則雖有辦事之名而無辦事之實亦屬鮮濟我
宮保眷懷時局銳意圖新但有裨於民生向不拘牽平舊例有非顧蒙所能窺於萬一者所有學員等為設
立參事會以開民智而謀公益區區之見是否有當伏乞鈞鑒 直督袁世凱批來摺閱悉設立參事會以
仿地方自治之意而破上下隔閡之習所見良是但投票公舉資格及議事行規則條列至繁該員等研
究有年竟能採取外國之成規悉以本地風俗習慣草擬章程以備核采本督部堂實所厚望摺存此繳
稿已完

馬王回京專電

○十四日德京發來專電云馬牙里亞國王花里蘭業已言返馬京云 按馬牙
里亞本土耳其國之邊省俄土之役始割取以為一國十年前土王曾以元戎之職遙贈馬國今王花里蘭
觀其交際足見土之待馬惟有結其歡心而大異當年之發縱矣近日與土所以勢將決裂者係因馬國人
民專與旅處國中之希臘商民為難焚掠殺戮互關不休馬祖其民以為曲在希人多遂出境循至力圖抵
制交惡益深土王以書責之馬敢反唇相稽且復調度與土接壤之軍兵已露備戰之意土知其故亦增兵
實邊以防之昨電又言駐紮土京之馬國使臣經已返國統觀近狀竊恐兵端乍起當在旦晚之間然則馬
王之回京想亦因此而過歸固未可定耳

土王向健專電

○十四日德京發來專電云此次土王已屆登極三十年稱慶之期御體甚屬康
健云 按土國今王波路夏密春秋六十有四近患勝脫之病前電曾言經由太醫妥為調護已無他虞昨
電又言王於前拜六日見客之後不復再行傳見疑其夙恙尚未全瘳今電則言康健異常未卜果否豈因
將與馬國從事疆場之故特揚此說以安已國人心而德京據以為實耶外交擾攘則內况難窺局外人固
無從武斷矣

德相歸來專電

○十四日德京發來專電云德國相臣武羅業已駕返該國之怒爾尼地方云
按德相前因抱恙請假養痾惟奉命不得踰國境今之返旆想已喜占勿藥矣
美國總統閱操艦隊電音 ○十五日英京發來電音云日昨美國總統在於奧士打海股親閱已
國大操海軍艦隊此次操練之認真實為該國從來所未見統計會操之大小戰艦等共有四十三艘之多
云 按美洲土廣不慮無地殖民物產復繁衣食自富是以美國向守文勞遺訓自保土宇不事外圖近見
班勢日衰民變沸作遂以言話飛獵邊之亂魁鴉軍拿度遠侵飛土得為飛鷹翔集之區從此爭雄東亞之
心日漸堅固亦欲於我滿洲之地分以杯羹觀此次之大閱水師其蘊蓄固不淺耳

瑞輪探極電音

○十五日英京發來電音云瑞威輪船名有往探北極現已駛過西北海道而抵
亞刺士加海島之怒棉地方向來探極輪船之駛過西北海道者當以該輪為第一次云
日人捕魚被執電音 ○十五日英京發來電音云現在白令海之申有土海島又再拘獲私捕海

光緒三十二年七月十七日 滙票行情 叻報館刊

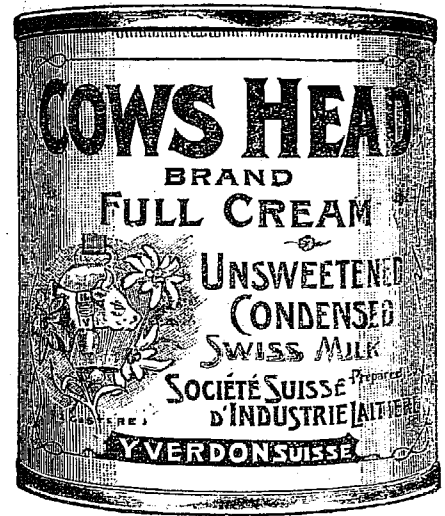
舊烟土	七百八十五元	新烟土	七百八十五元
上甲錫	九十一元五角	叻甘蜜	七元一角八五
叻白椒	每担		二十七元六二五
叻烏椒	每担		廿一元六角二五
足金	每望葛		六十六元
金盾行情	金盾一個		八元六角
印度盾	一百元兌		一百七十四盾
爪亞盾	一百元兌		一百四十盾
滙票行情	銀行利息		九八仙
滙香港	銀行現銀票一百元銀行貼出		六元
	商人三十日期銀票一百元銀行		九元
滙厦門	銀行現銀票一百元銀行貼出		五元半
	商人三十日期銀票一百元銀行		八元半
滙加勝巴	銀行現銀票一百元		一百四十盾二五
	商人三十日期票		一百四十三盾二五
滙泗里末	銀行現銀票一百元		一百四十三盾二五
	商人三十日期票		一百四十四盾
滙三寶瓏	銀行現銀票一百元		一百四十三盾
	商人三十日期票		一百四十四盾
滙望加錫	銀行現銀票一百元		一百四十三盾
	商人三十日期票		一百四十四盾
滙井里汶	銀行現銀票一百元		一百四十三盾
	商人三十日期票		一百四十四盾
滙仰光	銀行現銀票一百元		一百七十三盾七五
	打電信		一百七十三盾半
	商人三十日期票		一百七十六盾七五
滙加里吉	打銀行現銀票一百元		一百七十四盾二五
	打電信		一百七十四盾二五
	商人三十日期票		一百七十七盾半
滙上海	銀行現銀票		七十七兩七五
	商人三十日期票		八十八兩七五

輪船開行

前途來電云 法國郵船一艘於本月十六日由高浪露啟程來叻定於本月廿一日禮拜即能抵叻上落貨客畢即開往西貢 香港 上海 等處	勿倫	泗水	網略	井里汶	加勝巴	毛燕	泗水	吉龍	芙蓉	芙蓉	麻六甲	網略	網略	泗水	加勝巴	宋脚	北干	彭亨	峇株巴轄	香港	芙蓉	麻六甲	仰光	檳榔嶼	靈宜	麻六甲	網略	麻六甲	泗水	加勝巴
	哥倫	吧魯	日理	三寶瓏	福榮源	馬辰	真眉	萬興源	大白蠟	吉龍	麻六甲	喜汝	嗎爾勝	牙亞	網略	網略	丁加奴	早嘉勝	潮興	吉生	吉龍	新檳榔	加里吉打	峇勝打	慶生	瑞娘	人和	望加錫	里加叻	
	錫	輪船	輪船	輪船	輪船	輪船	輪船	輪船	輪船	輪船	輪船	輪船	輪船	輪船	輪船	輪船	輪船	輪船	輪船	輪船	輪船	輪船	輪船	輪船	輪船	輪船	輪船	輪船	輪船	
	十九日	十九日	十九日	十九日	十九日	十九日	十九日	十九日	十九日	十九日	十九日	十八日	十八日	十八日	十八日	十八日	十八日	十八日	十八日	十八日	十八日	十八日	十八日	十八日	十八日	十八日	十八日	十八日	十八日	
	下午四點	上午九點	下午三點	下午三點	下午三點	下午三點	下午三點	下午三點	下午三點	下午三點	下午三點	下午四點	下午四點	下午四點	下午四點	下午四點	下午四點	下午四點	下午四點	下午四點	下午三點	下午三點	下午三點	下午三點	下午二點	下午二點	下午二點	下午一點	上午七點	
	莫實得洋行	明馬也洋行	協榮茂	明馬也洋行	豐源號	實得力公司	開成順	萬成順	明馬也洋行	遮旦弟利士	亞紗直公司	成茂興	莫實得洋行	實得力公司	莫實得洋行	實得力公司	莫實得洋行	新英泰	協榮茂	德利源	遮旦弟利士	遮旦弟利士	德利源	德利源	德利源	德利源	德利源	德利源	德利源	

勞 輪船啟行 ○啟者本公司之早嘉勝望輪船定于西九月六號拜四即華七月十八日下午五點鐘由本坡啟行前往 彭亨 丁加 吉蘭丹 峇左 智眉 萬拿厘 直汝敏 碧拿黎 八打尼 霜我勝 六坤 萬崙 耶宜 占本 網略等處此佈 伊亞紗直公司謹啟 光緒三十二年七月十五日

勞 珍 末 實 麥 公 司 告 白



啟者牛頭標之淨牛奶及入糖牛奶并生牛奶乃是瑞國製練益處良多此標牛奶各處行店均有發售諸君有欲採購請各認明標頭是幸

啟者士納標牛奶藏在罐中上有塞口之活機以便開合不致洩氣其質純淨不加糖味此標牛奶洵屬天下馳名歷經多人以及醫士贊賞均謂此標牛奶甚合家常之用各處行店均有發售諸君有欲採購者請各認明標頭是幸

啟者亞呂勿魯敏公司之萬蘭池酒及六响鎗標之烏蜜酒均屬精工製練益人身體功難盡述諸君購飲便知不謬此佈
實得力 巨港 孟加 勿里洞 網絡 等處代理人
新嘉坡勞珍末實麥公司啟

代 理 保 險 告 白

啟者特字通知本公司現在代理 一加勝巴 爪亞水火

保險公司 二代理德京 亞憐保險公司 三威麥 哥

勞麥士保險公司 四呂禮 卑禮勝嗎憐保險公司 五

代理佛冷勃 卑陵勃嗎憐保險公司 倘諸君有欲向以

上各公司買保水險火險者本公司均可為之代理而本公

司所抽之費概與他家相同如有賠款不必函詢歐洲本公

司可以照給此佈

大英一千九百零六年七月三十一號

代理人勞珍末實麥公司謹啟

奧國正旗輪船公司各輪開行日期告白

茲將本公司各輪往來各埠日期開列

由日本 上海 香港 來叻之輪船
名曰奧士直勝 定于實玷末月七號到叻
又船名絲里舍 定于屋多末月八號到叻
又船名巴西亞 定于忽民末月七號到叻

由叻埠開往 香港 上海 日本之輪
船名曰巴西亞 定于實玷末月三號開行
船名直里亞實知 定于屋多末月九號開行
船名兒翳夫花尼蘭定于忽民末月八號開行

以上各輪船各號客位寬廣清潔異常而且船中備有醫士以防疾厄 諸君欲知寄貨及購船單各事 玉臨本公司詢問便悉

英一千九百零六年八月二十一號

代理人新嘉坡勞珍末實麥公司謹啟

厥足用傷



古拿立尼高浪霧卑巴拿刀釐國家書院之可鑠也本藥局接其來函云憶前已亥年某日弟在球場戲球偶爾失足傾倒當時似無大碍不以爲意不欲掃人之興直至完場不料是晚即覺左腿疼痛一病經年雖就醫院調治曾經刀割者一次而痛仍如故寸步難移迨至得服韋廉士大醫生紅色補丸始得痼疾長除耳計自得病之初先則左腿痺病日重一日以致不能下床入院就醫之時各醫生云係筋絡牽促須用刀割以舒其筋方能見効後雖如法治之而亦跛而難行弟當時忝在該處主講書院與敝寓相去不遠亦須每日乘車赴院蓋兩足不良於行故也其所得愈之由係因三年半前某日偶閱報紙詳叙韋廉士大醫生紅色補丸之功用弟用是立意一試乃服了兩瓶之後便覺痛痺兩減是以一連再服直至雙足可行可走可以登山可以度嶺而後已此兩年前事也自從此日以至今時其舊病不再復見者皆此丸之力也 醫院不能愈之奇難等症得韋廉士大醫生紅色補丸而得保全者時有所聞其所以然者因此丸有活血清血之功去瘀生新之能有舒筋活絡之用故也此丸專治一切 風濕骨痛 瘡疥癩疹 血枯 肝病 半身不遂 筋絡抽促 腳氣衝心 先天不足與夫 發熱病後 下痢病後 傷風咳嗽病後各症婦女經來各恙立効如神各處藥店均有發售或直向石叻海邊第一度吊橋脚 韋廉士醫生總藥局亦可採買 每罇價銀一元二角半 每六罇價銀七元 不論遠近郵費均免

公明英加力百補藥酒功用說 ○此藥酒氣味純和最爲清甜易於入口服之能補血調經種子此藥乃由頂上葡萄酒同肉精麥芽精製練而成經名藥師驗過亦蒙各大名醫稱贊此藥製練之妙治病之奇在本地方大英國及荷蘭蘭國本局收有六千餘封信贊美此藥之靈驗云 英加力乃頂上麥芽精肉葡萄酒合而製成故名之英加力 本局不惜工本費盡苦辛費盡日期全化學師考究用法取靈草精液製練而成使人服之有益 凡人身體懦弱服之即見有力筋骨壯健常服即能祛病延年固本還原 英加力能使身體肥健開通脾胃四肢有力全身雄壯凡人常服英加力可免所有病症或四時疫氣攻身 英加力能治人久病瘦弱病後欠補及先天不足後天失調以及感冒風寒流涕聲啞咳嗽至一切陽痿不舉半身不遂風濕癱瘓手足攣曲數年眠床不起及酒風腫痛等症服後不獨病除且能滋補真元舒暢絡宜通氣血誠英加力之功在於百藥之上矣 六千名醫執照 公明英加力各名醫日用以治病以爲此補酒勝於別藥千萬倍矣 在大英國不下六千名醫日用之治病並贊此藥之靈驗 本局存有六千餘封諸名醫信札其稱贊畧同於左故不暇登於報使諸君全覽焉 警戒假藥 老年 中年 幼年 小子與之常服即見氣血紅赤中年常服氣血充足多生子女老年常服骨節有力冬不畏寒誠長幼第一補藥也 西一千九百零五年十二月一號 總代理人新嘉坡土庫街門牌十四號孟嘉大藥房分局設在小坡火車路福音館右邊第三間門牌五百九十八號寄三發售

當業須知 ○啟者

本銀行常有銀接當舖業利息相宜不用沽價行人等費如寫一年期倘未滿期亦許贖回照月行計無庸補足一年之利此乃本銀行特別辦理以便同胞而廣招徠 貴商光顧請移玉到本行面議或賜函告知自必允妥此佈 光緒三十二年六月十二日 石叻廣益銀行謹啟

SCOTT'S EMULSION

司各脫

乳白鰵魚肝油滋補藥

司各脫係用最純潔之鰵魚肝油該油含有各種滋補性質并配和他種出名藥料精心泡製專醫一切喉症肺症胸膈等症血經諸病氣喘血虧氣管發熱癆瘵咳嗽受寒等猶能補足元氣轉弱爲強再司各脫滋補藥酪其味絕佳綠又攪和貴重馨香藥料所以其白如乳其濃似酪故味甘適口殊令人覺之頗堪下咽也



Always get the Emulsion with this mark - the Fishman - the mark of the "Scott" process

英國倫敦製造

英京司各脫及幫公司謹識

光緒三十二年五月二十日換

革退教民 ○日前常德警察第九局拿獲賭痞劉某等四名正在鞫訊忽有劉某之叔止齋闖入局中口稱教民硬欲取保委員不允劉即任意咆哮比擬委員稟奉府尊唐太守傳諭武陵縣廖大令往教堂詳查某神甫以劉胆大妄為當書革條交大令嚴辦大令回署即將劉拘押翌日提出復訊劉一口應承直供不諱因即擬定監禁十年緣劉籍隸沅陵特備文移解原籍交地方官照限監禁聞者皆頌某神甫公正不置云

剿匪捷電 ○廣西統帶緝捕中軍副營補用游擊易鑫電稟桂撫稟謂勘日在旺茂搜捕據團紳周從先面稱匪首陳滾地山現踞新塘村乞速馳剿未弁即親帶營隊並督同周從先挑選旺茂團勇星夜拔隊前往豔日午前甫抵新塘匪黨排列寨樓放鎗抗拒該村計有棚門七層異常堅固未弁督率勇練連環進攻血戰半日始將七重木棚及寨樓平燬生擒匪首陳滾地山等四人擊斃十餘匪奪鎗七枝餘匪分路四散不能成股因山路崎嶇未能跟追點驗車營勇丁傷亡三名團練營勇傷二名除將獲匪及所奪械送鬱林州署核實外所有卑營擒渠掃穴大概情形合先電聞省憲據電已電飭總統緝捕防各軍鬱林直隸州知州唐爾焜查明出力員弁團紳分別請獎並通飭各營一體堵剿餘匪

御史被辱 ○日前荆門州學堂監督吳御史兆泰携眷晉省乘小舟過橋口土膏分卡停舟請驗該卡劉司事帶巡丁數人登舟搜查闖入內艙眷屬退避不及僕婦遂推之使出司巡人等遷怒於御史揮以老拳辱罵不休後竟將御史衣箱強搬至卡形同劫盜御史立即稟明鄂督飭梁署臬專札查拿而柯大以該司巡係應辦之事不肯交案茲將查拿札文錄下 照得荆門州學堂監督吳御史此次帶同眷屬坐小船回省行李甚少經過橋口土稅分卡吳監督飭令停船候查并云已專人到欽派土膏大臣戶部左堂柯公署通知等語乃該卡分委司事人等不由分說率令各勇入內搜查眷屬躲避不及吳監督與之和平理論不特不從該勇等竟敢將吳監督拳打足踢出言辱罵實屬駭人聽聞成何世界以省城最近之地尚敢如此何論遠處吳監督係前官翰林御史近充學堂監督尚敢如此何論平民本署司身任全省地方之責無論何處局卡有敢暴虐橫行者必當拿辦以靖地方竊念欽派土膏大臣戶部左堂柯籍隸武昌接見本省官長最為恭謹於吳監督又係同鄉同官前輩至所佩敬該卡分委司事人等不能仰體此意胆敢如此橫行若不嚴懲不獨有失本署司整理地方之權亦違柯侍郎恭敬梓桑之意為此札飭札到該令即刻將橋口胆大橫行之司巡查明押送本司衙門聽候審訊發落該令係湖北候補人員曾經本署司差委辦事不尙當不致欺飾遲緩致干未便切切此札

學堂出現 ○檳城新報云仰光廣帶近年籌辦學報發議者已經數次惟石火電光倏皆消滅茲訪得某禮拜晚有多數熱誠志士開議於五十尺街之維新會所登時認捐學費者甚形踴躍是晚集捐約有四千餘員之譜另各担任常川每月經費約百餘員所有儀器圖籍校具亦經由各同志認捐聞其辦法將於近月先開一英文半夜學堂學生每人每月暫收堂費銀一員俟一二月後圖籍儀器辦到然後開辦國文兩等蒙學均暫借新維會所為教室俟成效已見決再擇地擴張且推之廣帶全體云探此學堂之主義專以教育普及為宗旨並不存黨派成見無論何處何人皆可報名肄業實為開明之確證也但查泰西各國各種學堂均皆收取學費堂費等項以期維持永久並使來學者因經自行出費則必加意向學此實普通之辦法寄語廣帶辦學諸君似宜研究此永久之問題也

慘遭殺戮 ○十三日檳城新報云謝其南為甲橋頭門牌第三百二十號新來與司理銀項自初八夜出門不知去向至昨早有人由四坎店經過見該屍腐爛立報捕房林振元聞知即赴察視果係謝某頸際及頭部均受數傷顯為人謀殺無疑驗屍官錄案飭埋捕房向四處緝訪云

店燬案情 ○十三日檳城新報云牛千冬街門牌第二百十號廣和堂藥店向巴得里保險公司代理人長利號購保銀六千元光緒卅一年七月廿八日該店被火焚燒遂告知長利號索賠六千元長利號囑取賬簿查閱並列一單廣和堂立開一單計貨物六百餘條託律師交長利號據廣和堂之律師稱賬簿已無留存祇憑所追憶者而列諸單長利號覆貨物被焚未有如是之多不如邀同公人理處詎料廣和堂強欲要求足額以致案經官司自裕來廿四號迄於烏几卅號計五六堂廣和堂及該証人言詞閃爍大不相同而長利號証人則直指未焚七日前該店運貨他徒並逐賃居該店之人一盡搬空似此情形起火原因真令人莫解也拜四日臬司通典曰原控口供無一可信前供所列貨單皆由臬記後供賬簿尚存顯係捏造如果賬簿確真何不早交該律師繳案乎本司細查該末微獨保險公司保費不得賠補即認費亦概歸爾廣和堂支理判畢案遂以結

解犯來叻 ○本日本有薩寶輪船由吉隆來叻船中載有積犯共計八十餘人查各犯均經該處官憲判定永革出境遞回華海故將各犯繫繫解至叻坡俟有便輪然後起解遞華云

招搖過市 ○昨夜一點餘鐘時有某少年偕一少妓同坐東洋車自甘公麻六甲而來風捲電馳有若急為奔避者迨經松栢街時忽有十餘人尾後追來突將該車攔停即扯該妓下於途次爰分數人將妓轉載他車押之而去時某少年以變出倉皇異常驚怯猝欲奔逃竟被數人扭執謂必路彼多金乃獲放行致動送人圍觀有若堵然間有好事者詢其顛末嗣據執之者所言謂彼拐妓潛逃竊幸春光早洩始克殊

還否則燕入他家終難弋獲矣惟某少年則謂余與該妓相狎已久今夕曾到妓室訂度夜之盟爭奈層樓炎熱暑難消故與妓乘車夜遊為納涼計不圖彼輩十餘人尾後追來擁妓而去正不知其居心何等也頃聞其以余為拐妓他逃者究亦憑空誣囑耳言訖某少年拂袖欲去而被輩數人復執其辨髮謂必路彼多命始能省釋否必扭控公庭而去似此勒索多方某少年無計脫後經途人以被輩無理取鬧咸抱不平眾口為之交訾後彼輩知難而去故某少年向眾鳴謝遂亦一哄而散云

管工釀事 ○昨早石叻捕房總差聞報對海浮羅武甘海島上夕出有打架傷人之案登即乘船往查始知因有華工三名自以操作過勞致與工頭角口其中一人被該工頭擊傷其首爰將傷者載返坡中轉送醫院施治以俟查究

船覆人存 ○十三早有某中紅運米出口時適遇拿株拿輪船入港以致誤碰該輪船後之車頁當場覆溺船中人幸為某三板拯起該中紅亦已撈獲拖帶入港以憑修葺矣

大副上控 ○十六早本坡府署提訊早嘉勝望輪船之大副因犯該輪此次由吉蘭丹到坡時船中所載搭客違例踰額二百零七名致被船政司查明具控一案府憲訊實判該大副罰鍰五十元另多載搭客一名罰鍰五員合計罰鍰一千零八十五元該大副情有不甘由彼所延律師請准府憲將案上控臬轅以圖免咎

怕作囚徒 ○前報長泰街賽香樓妓婦梁亞六在府控告老巴虱口水龍局僕夫夫役閩人蘇九逼索洋銀二十五元曾報護署請差拘獲府憲訊實罰鍰入獄三月一案翌日蘇延律師請准府憲將案上控暫令署保三百元在外候訊

利用繫蒙 ○瓊人陳亞對向寓於東陵烏節路於十四日十點餘鐘緣事外出詎有其同籍之童王儀軒現年僅登十四齡見陳他出即盜其汚衫四件手巾一條計值銀八元一角猝即潛去擬付長生庫理後陳歸寓察覺登即四出偵騎迨至某當門前見王手持包裹拘而視之果為已物因呼四十八號巡差執王逮案本日經太守提訊判王鞭笞十條完案

不容狡展 ○昨晨舊巴虱內有吉靈工人美勝武度正在操作不知何故被某華人力批其頰致令折去一齒實因地濕而仆撞入伊懷所致耳該差指証前言官判該已認果有其事不意午間到府訊問時忽又力辯并未將吉靈人毆打彼之折去一齒實因地濕而仆撞入伊懷所致耳該差指証前言官判該華人罰鍰五元示儆

種火無憑 ○前報三峇華律四十四號零六門牌某旺梨廠火災一節時有六十八號及五十五號兩差執有該廠之伴曾金殿控彼疑係種火因逮於案嗣經兩差向該廠東人沈長規索賄各訂賂銀三百元詎沈將其事向副巡捕官報聞故兩差事敗被控在案本日經太守提訊以曾金殿種火係屬無據因命將曾省釋惟兩差索賄一案太守命展至明日再鞫

竊徒下獄 ○閩人蔡欽德於昨晚六點餘鐘由丹戎巴葛船澳而出負有白米一包重十五斤計值七角五占適與一百二十四號巡差相值差問此米係為阿誰所與者蔡乃支吾以對因則執蔡逮案本日經太守提訊以蔡所負之米係為來歷不明罰銀十元無銀改禁十日復以蔡無故潛入該澳罰禁兩閱月示儆

捐册照登 ○茲將各善信捐助本院經費芳名列 張萬慶捐五十元 元發棧捐三十元 廣福興捐二十元 陳源泉十五元 萬益隆 成發綢莊 振發興各十元 泰裕棧 黃忠興 何同昌 裕和號 陳華興各捐五元 致成棧 四順號 榮泰當 合源當 各捐三元 楊兩發 許永裕順 廷興號 沈萬順 萬成號 陳源成 東裕號 王豐和 裕隆號 源盛號 許勝興 李乾合 萬德成 福裕號 乾興號 榮茂各捐二元 恒源成 曾廣源 廣南發 泰豐利 振利號 泰泉號 兩順昌 陳豐春 永萬源 成裕號 和順興 陳聲發 永合昌 源盛 南興合 廣和祥 萬隆號 永盛益 豐益棧 永利春各捐一元 泗水埠王振煌翁捐廿五元 永昌捐銀二十元 福興隆 廣福興每年各捐五元 陳和祥每年捐四元 鴻發號 順興號 和順號 大發當 萬發號 致和成 四順號 致成棧 萬復成 仁愛棧每年各捐三元 劉榮業 姚森茂 陳源泉 永利 芳泰 謝怡和 蔡源利 利隆 梁同福 均泰號 廣泰號 陳泗隆 協昌 生昌泰 玉發 均昌隆 廣裕祥 兩順利 怡德 連發 光發成 信源號 信成 長泰興 萬益隆 香泉號 業茂號 成發 振發興 永和 元發棧 曾廣源 何同昌 裕和 東裕 陳豐春 永萬源 源盛 王廣生隆 陳泰發 茂利 萬昌隆 詠成 太古南 興盛 成豐利 芝盛 新萬發 譚合興 永合豐 南成 泰裕棧 黃忠興 楊兩發 沈萬和 勝豐 鄭永利 森記 永裕順 萬成 盧廷興 沈萬順 恒源成 廣南發 泰豐利 陳源成 陳泰記 萬和豐 曾和昌 蘭苑 新南興 泰泉 兩順昌 南成興 元興隆 泰發 俊合 泉源 泰記 成合 豐盛 成裕 益和 聲發 裕隆 和順興 陳聲發 許勝興 新裕成 喬成 李乾合 豐裕 永合昌 南興合 同興 廣和祥 厚德堂 成茂豐 興昌 棧 成茂興 孔明齋 萬隆 永盛發 杜澤臣 合源當 永盛益 豐益棧 沈順興 晉祥 沈滙昌 永萬春 金泉每年各捐一元 兩興 和利 振利 俊元每年各捐中元 光緒三十二年七月十七日 同濟醫院謹啟

光緒三十二年七月十七日 同濟醫院謹啟

總商會公舉代理商辦蘇省鐵路招股各員廣告
 ○敬啟者本商會代理商辦江蘇全省鐵路有限公司招股事宜業已刊登報端并將招股簡章印送眾閱矣邇者本商會集眾公議舉定各員分帶認招以廣招徠理合登報聲明俾眾週知熱心公益者希即踴躍認股勿落人後是為切禱謹將代理招股各員舖號姓名開列如左
 閩幫 安和號 吳君壽珍 元和公司 吳君榮申 萬慶號 張君順善 楊集茂號 楊君清海 廣幫 廣益銀行 林君維芳 福興隆號 梁君鳳韶 潮幫 元發棧 蔡君子庸 森峰棧 黃君松亭 長源號 謝君為章 玉成號 楊君續文 嘉幫 南棧 鍾君小亭 順和泰號 陳君榮光
 光緒三十二年七月十七日
 新嘉坡中華商務總會公啟

拆股聲明
 ○敬啟者新嘉坡十八間前門牌四十八號裕茂號履路出水九八生理原係陳捷綿周錦裕林和合周源昌劉受炎勤合等自癸卯年開創歷來無異茲緣林和合周源昌劉受炎勤合等志圖別業願將名下股份一暨抽出今請公親 郭泰合老爺前來秉公核算店內數目貨物家器全盤暨歸陳捷綿周錦裕承受而林和合周源昌劉受炎勤合等應存母利即日當公親面前交領清楚部內名下股份亦即當公親台前討銷自此以後倘裕茂號生意盈虧與退股之人無干荷退股人林和合周源昌劉受炎勤合等人有與諸親友來往揭借等項惟向經手是問與裕茂號公司無涉先此聲明免滋後論此佈
 光緒三十二年七月十二日
 十八間前裕茂公司謹啟

大英欽命新嘉坡輔政使司 為招人投票事照得本國家現欲招人入票承供淇漳山禁所之物料為此示仰商民人等一體知悉汝等
 有欲承供者其票當于西一千九百零六年九月十五號拜六即華七月廿七日中午以前投票本署以憑選擇茲將所需物料開列
 一 禁所中病人糧食
 二 各機車所需柴薪

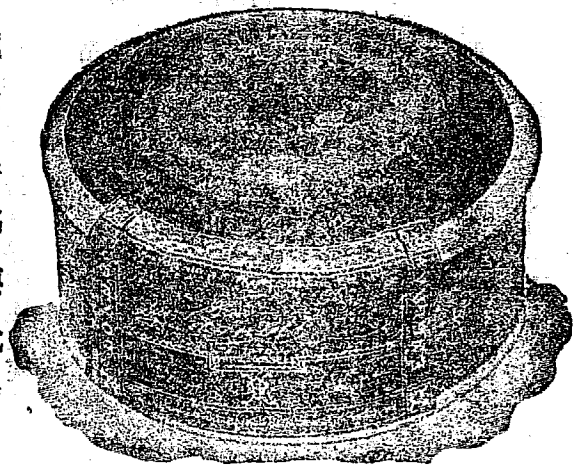
承供之期係由西本年屋多末月一號起至一千九百零七年利心末月三十一號止有欲領取入票之格式紙者可赴本署領取而在票筒之外必須寫明欲供淇漳山禁所糧食字樣并先交壓票之銀一百員若不選中其票即將該款給回如已選中其票則須候訂約畫押後方能領回如若國家業已選中其人之票則國家將淇漳山之店屋一間交與該承供人居住而國家照公抽收租稅該承供人有權可將各項食物及商場中所有之雜貨沽與禁所中之病人惟是所沽各物之價須由國家秉公核定不得過昂該承供人又復有權可以收藏釐印以憑沽賣而該承供人須署保款一千員有欲知其詳細情形者往詢管理船塢入口醫生便悉至於棄取之權任由國家裁奪各宜踴躍慎毋觀望切切特示
 大英一千九百零六年八月廿五號

啓者本公司現在代理發售我英士靈又名鳥標之雪文生髮油面粉牙粉香水及各項貨物本公司特字通知此標各

鳥標各貨發客



香雪文



牙粉

貨乃係上庄之物遠近暢銷諸君探購便知不謬然

而欲購此物請認以上所刊之標頭勿誤為要此佈
 西一千九百零五年十月十四號
 代理人牙直里有限公司謹啓

白告沽平物貨司公申敏羅
 Robinson & Co.

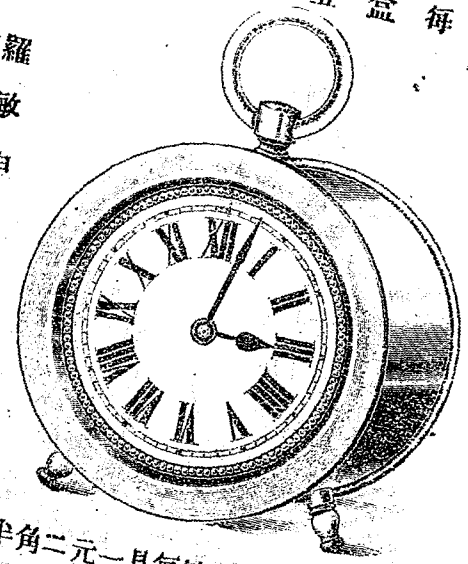
添百大
 未零英
 月六一千
 一 年 九
 號 實

律日本
 平起公
 沽從司
 各此由
 貨一今



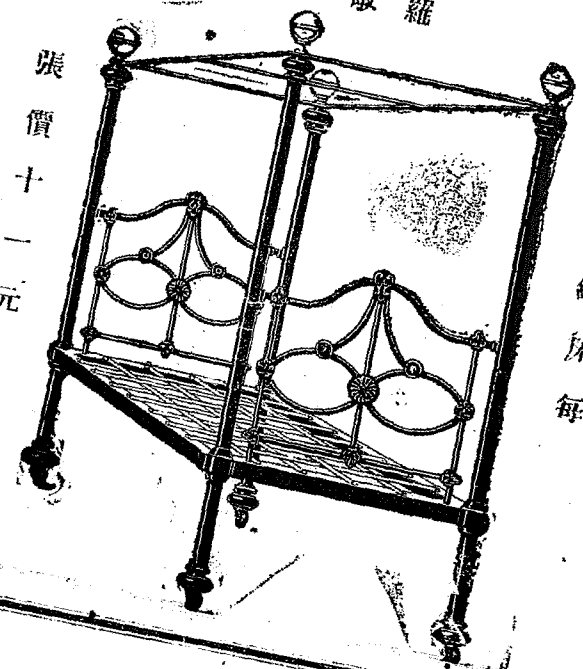
角五盒每文雪香式新司公申敏羅

羅敏申公司謹啟



半角二元一具每鐘座准有等上鐵白

張價十一元



新式鐵床每