

本館新開除禮拜外每日出報一
紙如外埠均可函致本館取
閱如日報照常刊送外復不
也除日本從英德探辦外復不
惜工本從英德探辦外復不
紙各機器以待與各官紳
刊印書籍單件並有英德各
體活字及各式花邊等延有
西人排印工藝甚精所有石
印文字大小均能刊印精工

第六千九百六十八號

叻報

本館在哥勞實得力門牌一百廿四號

印工各項現由上海購到
寫各體文字現由上海購到
刊佈所登各項原擇其相宜
世道人心者附登否亦須無
礙於人而後始錄其有謾罵
成文以及支離費解者概不
登錄更須寫真里而後敢
自來稿須與本館不致
將原稿收回也本館不白

乙巳三月廿四日

Printed and Published by See Ewo Lay (五拜禮號八十月四年五零百九千一英大) at No. 124-D, Cross Street, Singapore

好者方能勝任如有不嫌俯就者請到本館寫字樓面商可也此佈
本館謹啟

要電代論

德京專電 ○本坡實得力太晤士西報接到念二日德京發來專電云基烈居民咸思倡亂冀將
土宇割歸希臘版圖一節現在歐洲各國均已宣明斷不能從且令基烈國家是必遵從此命否則各國當
以戎衣相見云 按基烈本土土耳其國之地昔年各居民因為不堪土官之虐糾眾揭竿土廷遣兵往剿無
如該處居民甚雜又多遵奉西教是以歐洲各國出而干涉土國無如之何時由各國將此地方割出另
立政府即以希臘王太子主之惟其主權仍由土國掌握此次之亂想必希人從中煽惑使益希臘與圖而
各國阻之終恐難如所願也 同日德京專電云德摩交涉之事仍如前日德國尚無變動至於將來奚若
須視此次德國專員抵摩若何商議便悉端倪云 同日英京來電云旅順降將士多氏現在業由俄廷
明前在旅順所行之事有越權限按軍律懲治云 按能與日本訂約以旅順降者其權祇歸督守全
境炮台之俄將士買怒夫將軍一人掌握該降將於此一舉頗形專擅故以軍律處之也

俄日仗務特電

○本坡實得力太晤士西報接到念三日英京發來特電云勞打電局駐日京探
訪人致電回英云日本樞密院業已定議在於臺灣省內宣佈軍律云 同日英京特電云近有俄軍五十
名隨帶炮兵一隊往攻駐紮附近開原之日營為日殺敗陣亡俄軍遺屍於戰場上者二百具同時復有俄
軍兩隊一欲進攻昌圖一欲進攻小台子因見往攻開原一軍失利全向北方退回云 按此節所言戰事
已見昨報日領事所得日京電音覆查便悉

法摩訂約特電

○本坡實得力太晤士西報接到念三日英京發來特電云法京太晤士法報云
法使現在摩日與摩廷會商約中條款之子目法廷此次所索各款殊合摩廷之意刻下已有要款多條
業經議決云

荷事特電

○本坡實得力太晤士西報接到念三日英京發來特電云德國輪船欲由荷屬巴城運
煤出口前往西貢致為地方官所阻一節茲悉此事由地方官核定只准載煤六百墩足供駛赴西貢之用
而已云

非南特電

○本坡實得力太晤士西報接到念三日英京發來特電云前報非南打蘭士目政府
欲設議政局祇有白種人可以公舉局中議員一節各日報論謂該政府如此措施實屬出人望外云云祇
有英京日日新聞則言該政府有此一舉不過徒助各礦東主而已云

法事電音

○本坡實得力太晤士西報接到念三日英京發來電音云法屬西貢官吏辨謂日前
俄國快船智亞拿號避洩該處港中迄今船中水師將兵并無減少船中器械亦未去多少近因該輪管駕
欲將船運泊他處之故諸官吏無不留神防備不敢畧犯中立之規云 按西貢諸官吏第恐不能盡如所
言倘屬非虛則不特為法國賀且為大局賀試觀此次俄國波羅的海艦隊東來船中水師多用生手是以
特派軍醫船奧厘號先抵西貢敢曰無因總之是非非終亦難象目也

英法交誼電音

○本坡實得力太晤士西報接到念三日英京發來電音云英皇此次駕抵法京
暫將御名隱去安息之日與法總統用膳欲在法京勾留二三日其在法人之意以為英皇此來於彼外交
政治大有關係宛示其於德皇處置摩路高之事意見相左云 按西例國君出遊為省友邦迎送之勞每
不以至尊自待是以常有匿去真名者皇之抵法殆即本此意歟

俄派華使電音

○本坡實得力太晤士西報接到念三日英京發來電音云俄廷近已簡繼道勝
銀行協理人波高智羅夫充當駐北京俄公使以繼前使雷薩之任云 按雷公使近已出缺故俄廷以此
看補之

奧棉豐收電音

○本坡實得力太晤士西報接到念三日英京發來電音云本年美國棉遭大慶
豐收比之向來最豐之年尚屬增有二百五十萬噸云

刊登日凡... 至一百五十門至二百門... 奧安號 兀羅禮號 奧西安 溫兒因士號... 西去年八月十號俄國戰船... 即已炸裂於此可見此等大炮實屬廢物... 之時亦復不能如意惟查歐洲諸國祇我英國有此大炮而已云... 念四日英京來電云英京海軍衙門辨論日凡... 為察驗實因炮內鋼絲畧為薄弱所誤其餘此等大炮均無他虞嘗有一尊放至一百六十二門然後更易云... 海軍大炮四百五十尊共值英金四兆五十萬磅每炮重五十墩長四十一尺炮之速率每秒鐘二千三百六十七尺其彈每枚重八百磅內有... 科得埃火藥一百六十七磅現在所有戰艦皆用此炮以防海岸因其力能擊至二十英里之遙且於十英里內能毀鐵甲戰艦誠屬海軍利器... 邇來英國又向昔斐爾海來軍械廠訂造此炮之破甲彈八百枚按合同之數幾及英金四千磅此等炮彈係專供鐵艦六十艘中所有此炮之... 用者若如來函所言不特耗去無限財財且防有事之秋貽誤不淺然據海軍衙門已有辨駁想函言或未盡確耳... 英商義舉電音 ○本坡實得力太晤士西報接到念四日英京發來電音云美國鉅富英商加拿宜在其鋼務股票中撥出美金一千... 萬員交與美國及于打拿諸大學堂作為預備堂中學士博士年老周恤之費云... 千事電音 ○本坡實得力太晤士西報接到念四日英京發來電音云英屬哥林美亞欲訂禁止日人入口之律現在于打國家業... 已不允施行云

不得戰 ○俄京來簡云此次水師提督律智士敏士基統帶波羅的海艦隊東渡係欲前往海參威若于途次為日本戰艦所攻則... 彼必決一死戰以定雌雄云 按俄艦隊若于途次得遇日本水師必難逃避除決死戰以外豈尚有他策耶... 欲背前盟 ○俄國絲馬士多婆境內風傳俄艦黑海艦隊調集水師勤加操練又復疊次傳說該艦隊定欲淪盟強行駛出土國之打... 打尼路海峽東渡云斯言若確未卜會盟諸大國否能坐視無言耳... 無聊極想 ○法京某報云邇來俄皇遇事均惟某牧師之言是聽淡洽異常每日誦經祈禱恒以數點鐘為期所誦何經悉由該牧師... 指點云 按俄為寰中雄國不料近與日本開戰以來師徒喪地亡幾致不可收拾倘從此軍威不能再振勢不得不向日求和于斯時也吾... 恐如波蘭芬蘭諸屬土將必起而背叛四起烽烟而國中諸亂黨亦俟隙而興傾覆政府此時此際不但環球上等之國降作小邦且防俄皇大... 位亦遭搖動是以俄皇此日自知人事難言故禱于天以冀上帝默為垂祐夫以媚神之俗歐西諸國以此誠誦華人何意俄皇躬自蹈之為此... 杳杳無憑之舉動是豈以祈禱為有濟耶抑無聊之極想耶皇亦少戰雄心可已

欲操言論 ○上海西人早報云俄人因見上海太晤士報向來言論均袒日人是以現在已將該報購去以便辨駁是非云 按邇來... 中西各報每多揚日抑俄平心論之悉由俄人遇事過于強橫致掠眾怒今雖能易一報之言論其如公論難逃何... 戰輪隱現 ○昨際倭晨本坡港中大霧迷空帆檣悉隱迨至濃霧乍開升旗山上瞭台中人忽然不見英國頭等戰船巷丕烈號薩厘... 號兩艘及二等快船衣卑兒尼惹號在于何處厥後東方日出始見此三快船全在港外附近荷屬海島間往來遊弋傳聞因為失去水雷一具... 是以三快船出口跟尋云

嶼舉局員 ○頃閱本坡國家憲報得悉檳城英商韓珍目君已蒙國家舉充該埠議政局員云... 上海弛禁 ○頃閱本坡國家憲報得悉前因上海疫症流行是以國家援例凡由上海來船一律禁港候驗以防傳染近緣該埠疫症... 已消以故將禁開弛矣

招充工役 ○本坡國家近有數種工役意欲招人入票承充業由輔政司示登本報覽之便悉其詳矣... 俄船仍在 ○荷國輪船基卑拿士此次由廈港南來已于昨念四早抵叻報稱念一夜半該輪駛過甘蘭海灣見有戰船一隊在彼停... 泊云云然則前傳俄國艦隊業已離却此灣者其為子虛之說可知也

除暴安良 ○西四月廿八號本坡國家憲報云本國家定議由西五月四號起將羅陳江即陳池 邱新夏承華出境云... 免其苛逐 ○西四月廿八號本坡國家憲報云西四月七號本國家欲將林和 張亞興 黃羅 曹養 黃威丹承華出境一節今... 于西四月十七號定議作為罷論云

雪膏製成 ○本坡國家憲報計至西四月二十八號止前一禮拜內坡中居民身故者共有二百六十四名口其中華男一百五十五

雪膏製成 ○本坡國家憲報計至西四月二十八號止前一禮拜內坡中居民身故者共有二百六十四名口其中華男一百五十五

後冷風損等症服者立效本先生住在山頂巴魯黎黎塔每一禮拜到店視症輕重或六個月或八個月或乙年此藥酒服之即愈立效如神此
 佈
 光緒三十年八月廿一日
 蘇紹烈謹啟

此圖乃肝膽

補血丸之裝式



腸結胃敗肝痛腸積腸風及面生斑點皮生毒瘡及婦女經不調至一切體虛體弱血弱血枯等症一試立驗○此藥各藥舖均有代
 售價每樽銀七角半 大英一千九百零四年十月十七號 元

肝膽大補丸能治飲食不消及胃痛脾弱各症 ○人身之強弱皆藉脾胃之壯健胃弱全身受病飲食則痛行動不舒誠為可憐可
 慮然病必有藥如患肝之病則戴利和肝膽大補丸可謂當今萬應之靈藥矣凡遇病症非獨一症而已故肝膽之病則身體軟弱頭
 眩頭痛風濕骨痛膈病腸結各症疊致服諸藥罔效神醫束手無法耳○肝膽大補丸之功效無比矣○
 之靈藥一服即覺其效○請看海華夫人得病復愈之由則知肝膽大補丸之功效無比矣○
 一日海華夫人晤新聞館探報時曾云去年三月間予曾得病三禮拜久臥床不起全身皆痛
 幾乎危命夜間欲睡不能成眠或倒或坐均不舒快所服治痛補藥莫有見效是時脾胃大敗
 全身軟弱亦有風濕骨痛之病指尾及背骨皆疼痛雖用膳些少即覺胃滿不舒其實飲食倒
 不如餓食雖請名醫調治痛經難減受苦仍原如初後聞外間傳言戴利和肝膽大補丸有起
 死回生之功等語遂購一磚試服未幾即覺其效脾胃漸漸復元飲食之後都無作痛之弊自
 此身體日愈一日未幾從前所有病痛一概脫身矣○現余時常勸病者試服此丸○戴利和
 肝膽大補丸乃專治飲食不消體虛血竭四時疫氣腦筋頭痛風濕腰痛腸瘵心跳背痛痔瘡

紅首冠仔標萬蘭池酒發售

啟者本公司所製之紅首冠仔標萬蘭池酒馳名已久乃係歐
 洲名家所製自一千八百一十九年相傳至今已閱八十年之



是所切盼 一千九百零五年二月十二號

膠老德公司啟

久而其酒有收
 存數十年者
 出而沽賣蓋
 其熱氣概已
 消所以均深
 沽飲者洲一
 不現各國無
 不飲此酒因
 其氣味清香
 於他酒故遠
 是以此酒特
 自來叻出而
 後凡沽飲者
 不盛稱其美
 此酒與本坡
 氣味甚合宜
 辨認紅頭細
 以上所列各
 以辨認紅頭
 頭并有模為
 免為魚珠之
 膠老德公司

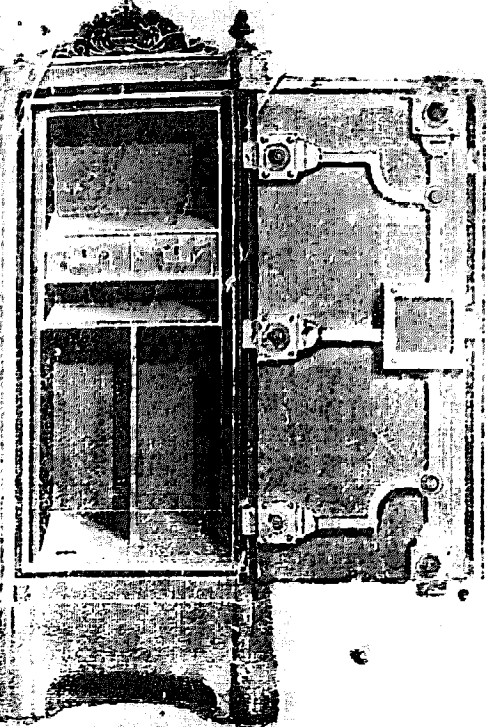
正金鐘標萬蘭池酒發售



啟者本公司所督辦正金花鐘標萬蘭池酒久已馳名叻地諸華商
 均喜用之現已議定與本坡酒公司包辦以應零沽凡華籍諸君
 有欲零沽者請至酒公司沽買便得如買成起以便配往外處者仍

現在市上假冒者甚多以上所有各票如無本行膠老德
 公司華字者即為假貨幸勿為之誤買本行有厚膠老德
 大英一千九百零五年正月十三號 膠老德公司啟

可至本
 酒製之
 法精妙
 常以酒
 清以之
 醇皆者
 上等之
 保無偽
 之弊此
 若在坡
 沽飲甚
 合宜且
 亦甚廉
 諸翁沽
 須為留
 辦明以
 魚珠之
 膠老德
 公司啟



啟者本行所售之鐵櫃在本坡馳名已久素蒙 諸君購用莫不盛稱其妙計此櫃

胃腸宜知 ○啟者本號在叻開張數十餘年發賣烟絲向來精美專揀選上等地道烟葉配製素蒙士商稱許遠近馳名不意近有無恥之徒將下等低貨假冒本號招牌字樣以圖魚目混珠從中影射經被本號查出捉拿交官經於六月初三日在巡理府正堂承兩府專審既定案判以下等低貨冒充上等字號之烟作為假冒招牌希圖騙定立將此烟照例毀滅以免混亂嗣後倘有人辦烟來叻仍敢冒用朱廣蘭字號或祇用廣蘭字號等機印在烟包上及烟箱外面一經本號查明定必解官究辦將該貨銷毀其作偽之人以及代為存貯該貨之人均皆控告歸案以俟嚴懲特此佈告
光緒三十年六月十六日 丑一
朱廣蘭啟

耶美嶺祖家灰售



啟者本公司特此通知 諸士商欲用第一等之祖家灰必須認明以上所刊標頭為記
西一千九百零五年三月廿二號
新嘉坡代理 蘭公司謹啟

謝怡和



本號由吉隆謝慎和分支舖在星架坡大馬路玻璃署左便第三間門牌第二百七號開張專辦上赤十足金葉精工督造各時款首飾奇巧鑲作珍珠鑽石珍奇玩寶金銀器皿家用鍍金西法電金本號金器兌出均照時價收回銀器首飾俱用足銀貨真價實童叟無欺 諸商富客光顧請認招牌為記庶不致誤
茲將金價聲明列左
十金 每圓重一分九釐算 每望吉七十五圓八角
九金 每望吉四圓二角六分
八金 每望吉四圓七角四分
金成 每望吉六十八圓二角一分
金成 每望吉四圓七角四分
金成 每望吉四圓二角六分
金成 每望吉四圓二角六分
金成 每望吉四圓二角六分
一在吉隆坡謝慎和金店
一在粵城小市街謝怡和金店
以便 貴客來往兌換
光緒三十年六月初二日
漆木街謝怡和號謹啟

之大小共有五種 而價甚相宜此 櫥乃歐洲著名 師所製極為美 智人坡所及作 生理諸華商多 本行沽用本行 沽者均用頂上 料製均無火燒 盜劫均無火燒 美價諸君有欲 者至本行選購

中國通商銀行廣告

啟者中國通商銀行乃於西一千八百九十六年忽民末月十二號即華廿光緒二十年月初八日恭奉中國 朝廷之命為之創設 集本銀五百萬兩 先行收取二百五十萬兩 總理處設在上海 本銀行又分設於廣東 芝罘鎮江福州 漢口北京汕頭 天津 等處 本銀行所為生理乃買賣以上各地 之單及代以上各處之匯項并電匯等件凡 諸仕商有物按欲向本行請貸及富單等件 皆能命 如倘有欲將銀項寄存本行者亦屬 格外有益茲將本行所奉月息列明如左
三個月月銀期者每月利息三八仙半
六個月月銀期者每月利息四八仙半
十二個月月銀期者每月利息五八仙半
大英一千九百零四年拾二月二十號
中國通商銀行駐叻代理人莫實德洋行謹白

聞戰於臺灣海峽恐俄艦或遠犯中立而安捕擊商船也
○廈門人民近聞俄艦的海艦隊已自新嘉坡南下商家憂之蓋廈門貨物多配運南洋各島輪船來往如儀若一日日俄

切人暫息 ○安海古爲安平鎮鄭延平起義之地也市塵紛盛厦泉人來往者多出其途自客夏南鄉交關以來列械相鬪擄人勒財
該地文武官不能彈壓士民遂肆無忌懼行旅苦之與泉永道玉觀察因派勇一哨以周都閩牽之駐紮天后宮邊名曰保商防營然過客欲請
其保護者須納規費而土民自見防營之後劫人暫息故近來行旅未聞遭害也

變產贖罪 ○聞有貴州補用府蘇某係犯官蘇元春之姪承繼元春爲子元春犯罪在獄發遣之時其姪曾極力設法苦不能免現在
該籍呈請撫臣代奏情願將祖遺產業變二十餘萬兩報効兵餉實情不敢邀獎如有恩施即將其繼父犯臣元春赦還俾老於鄉園免致骸
骨留葬於異域詞旨頗痛切該省撫臣已准代奏未知能邀允釋回否

目無華人 ○日本軍官在奉天者無不趾高氣揚途遇華官輒白眼視之華官皆俯首趨避不敢仰視甚或以馬筆笑揮華官之首操
日語以辱罵之亦無敢較者日人購買食用物件皆用手票且不能照數給價婉言求添斤斤曰爾等何以售給俄人因此坡內商舖輒多閉
戶停止貿易以免虧折嗚呼今日日本人之全功猶未竟也已志得意滿凌轢華人如此講和以後之情形不已可想見耶

戰敗原因 ○日本某客從軍於奉天附近者論及俄軍敗衄之原因云奉天一役俄軍新由歐洲本國增遣數萬精兵故其防禦工程
亦用永久築城之法最稱堅完日軍部署隊伍以環攻之若自兵法上言之我兵員數必須較多于敵軍而我總司令部下諸兵或少于彼亦決
不能多于彼縱彼我兩軍操習精粗志氣張弛不可同日論然其悍然進攻一決勝負不可謂非冒險之舉恐世界戰史上罕有匹儔者也惟其
勝敗之結果雖不至鏖殺四十萬大軍而敵屍壘藥棄輜重將士僅以身遁俘獲至五萬餘人之多顧今次大戰敵帥亦夙偵悉日軍大舉進
攻故竭盡心力以圖抵禦而終被日軍三面合攻僅得一條血路以取退推原其故蓋因其不能深悉日軍情形耳日軍大兵繞出於渾河之
左岸以衝敵背俄軍未曾逆睹故我軍未進至小北河之前敵軍舉其遊軍第十六軍團移屯於鐵路東方數法里之處以禦我右翼竊進此豈
非其失計之最大者耶迨日軍猝起掩襲其右背乃倉皇失措再布置該軍團於西方殊死力戰而其機已失於晚以致其兩翼均被日軍圍攻
殆將失其去路及我奧大將部下獵獅馳電掃逼其胸背敵軍各隊驚擾崩潰不知其所出曾以歐洲唯一兵畧家見許之古勞北京將軍
而今終底於此極者其衷情不亦可憐乎雖然俄軍皆怯將弱卒哉如其由歐俄本國調遣之某軍驚悍猛烈拒不屈其攻戰技倆亦頗有
可觀者若就其短處言之彼等臨戰其後邊必豫設有第二第三之防禦壘故其退回極速且巧如其收去死傷將士迅速捷快尤可見平日練
習之有素云惟我軍各隊並不豫設收退之備苟有一兵一卒尚存者非肝腦塗地決不少退譬如盤石屹峙此亦所以俄人之強悍竟不若日
軍之武勇也嗟乎奉天一役敵亦能戰且能拒矣即如其砲兵隊施放精練能使某隊不得已遂變雁行陣形又據俘虜所供稱當我大島將軍
各隊進擊某地時敵遂亦盡失其部將更派將校十三名旋即除三名外復皆陣亡夫兩軍人馬噉騰問向能勒派十餘將校以統督前茅其餘
力尙未消盡亦不負其爲世界第一等之強兵然我軍一舉克滅之滅如鷓鴣準博鷹雀豈非有天命攸歸者耶云云

三案詳臬 ○前報十八夜十點餘鐘瓊人陳金豐詣捕報稱被潮人陳寶臣陳青銅二人邀往怒美芝路明葛街牌門二號樓上共吸
羔丕茶不料該二人將伊按伏輸流鷄姦自維遭此恥辱心實不甘迫得據情赴訴懇請拿緝云云隨由十六號英差七十二號暗差前往該處
將二陳捕拘並搜獲所藏利刃二柄鐵尺一枝鐵錘四枚逮交府訊昨念三日經由府憲錄取證供轉詳臬署裁判矣聞該原告尙未及齡而二
被告亦年在十四五以以來而乃羊腸鳥道奪關爭先是誠情實一鑿有不能遏止者矣至於二差往捕既而搜獲所藏多宗器械彼二人若則又
燕市少年其秦舞陽之流亞歟雖然此中確情必俟多憲成讞乃能明晰 二月念二日本坡荷蘭銀行報府請票簽交三十六號三書英暗差
執控楊必得陳長壽到行支去洋銀五千八百八十五元三角各情具詳前報茲悉昨念三日由府覆鞠判令將案詳臬核奪 又粵婦陳金十
六夜八點餘鐘在丹戎巴葛被閩人陳忠金陳和強搶銀錠一對銀簪一枝共值十五元五角報聞在案由十七號二書及三百六十號巡差拘
案本念四日由府判令詳臬核辦

備人反動 ○西婦美連居住石叻門屋有海南人黃智在家使令昨夜七點餘鐘婦因向黃責成而黃殊形憤懣手握菜刀躍躍欲試
大有項莊舞劍意在沛公之勢婦喊五百三十號巡差捕黃入案今日官訊以備人不服使令判禁六禮拜

私函被獲 ○客人徐清由沙撈越附輪抵叻昨日在然申碼頭登岸帶有未貼釐信廿四函被郵政局差搜獲拘交四百六十號巡差
逮交府訊今日官訊判罰銀五十元不完改禁一月

夜禁森嚴 ○粵人黃裕林友林義黃同黃雲等五名昨夜三點鐘在二馬路草埔結隊宵行五百六十一號警察瞥見上前詰問知爲
無業閒人一併拘案由官提訊查該五人前犯有案分別監禁首名入獄一月二三名入獄一禮拜四名入獄一月五名禁獄十四天

無認爲貴 ○前報粵人林芳因爲叻產閩人林應連與伊選購金嶺首飾值銀五千元旋據林應連覆稱中途遺失致被林芳控諸府

署一節茲再探聞兩造均不欲認訟公庭已請府憲將案注消矣

行有死人 ○本早里峇峇里路有未詳姓氏之客籍人某甲在該處某騎樓樓已由五百五十一號巡捕車赴屍場請醫察驗矣
於如何致斃俟醫驗明然後乃悉

盜匪破獲 ○閩人林高居吉靈街門牌四十二號廿一夜被人破門入屋盜去牛骨四十斤值銀一元報聞捕房由二十六號二番差前往四脚亭門牌第十三零二號搜出原匪捕拿全籍人李迪一名逮案昨日過堂展期念九日乃審

盜案二則 ○前報粵人梁九居住牛車水碩莪街門牌二十三號十八夜十點餘鐘被全籍人傅清乘闖入房竊去洋毯袖衫等件梁跟迫呼捕由二十六號差獲歸案今日官訊判禁一月之獄○又閩人陳昌在羅敏申路某土庫傭工被全籍人葉安之入屋盜呂宋烟一箱值銀十元呼二百一十五號暗牌差拘拿逮案候訊

店號出投 ○啟者茲本館承典主之命定于一千九百零五年冥月九號禮拜二即華四月初六日下午二點半鐘在本館內拍賣榮泰號生理此店坐落怒勿基門牌六號現由甘蜜胡椒生理及小埠各店號一概拍賣而該號生理曾在榮佛沾有甘蜜胡椒股份 諸君欲知詳細情形前來本館查詢便悉 諸君有欲投買者屆期 玉臨可也此佈 光緒三十一年三月二十四日 吧越拍賣館謹啟

大開吉舖招租 ○茲做號有大間舖內甚深闊可免另租棧房坐落玻璃後即山仔頂門牌一十六號前邱建芳所租是也又另有棧房一間在甘光西貢即後吧密門牌七十三號前邱益昌號之棧房是也 諸君合意者請祈 玉臨勢枋路頭恒春公司內二樓相商便安特此佈 聞 光緒三十一年三月二十四日 恒春號謹啟

拆股聲明 ○啟者小坡竹仔脚第五十七號門牌協裕安號生理原係張呼用與郭榮榮合股開設今張和用願將各下股份抽退已于本月念二日歸劃清楚業將店各改作新恒隆此後生理盈虧均與張和用無涉而張和用與外間未明之事請由登報之日起限一禮拜內理明過期自誤此佈 光緒三十一年三月二十四日 郭榮榮謹啟

各貨出投 ○啟者茲本館定于西一千九百零五年冥月二號禮拜二即華三月廿八日上午十一點鐘在本館內拍賣白呢布二百九十四疋 花布四百八十疋 襪二十一戈里 色氈八十五戈里 縫衣車八十輛 并各雜貨甚多 諸君有欲投買者屆期 玉臨可也此佈 光緒三十一年三月廿三日 巴越拍賣館謹啟

如戴二天 ○啟者僕因患腹中疼痛之症困苦難堪數醫診治均未復痊後幸延請路麻班讓門牌第五百十六號第一和山堂藥店內葉煥堂先生施治乃獲霍然活命之恩難言補報先生精治內外諸科真屬今之和緩惟願坡中人士有抱恙者知所問津則必同登壽字矣此佈 光緒三十一年三月二十二日 爪亞街新協興號內張兆麟拜頌

嗎根代望即有利銀行告白 ○啟者本銀行創設有年茲將本行情形詳開如左 本行所備本銀計共一百一十二萬五千磅即一千一百廿五萬元 已收本銀五十六萬二千五百磅即五百六十二萬五千元 各股份入未交之項亦有五十六萬二千五百磅即五百六十二萬五千元 盈餘積項及未分之息共銀十一萬磅即一百一十萬元 本銀行總寫字樓在倫敦 凡諸仕商存寄本銀行之項其一年銀期者以四八仙息算 六個月限期者以三八仙息算 三個月限期者以三八仙算 來往短期數則以二八仙按日計算凡屬銀行應為之生理本銀行均可承造 諸君光顧請移 玉惠臨面商便安 大英一千九百零五年四月廿六號 嗎根代有利銀行駐叻總理人兒下士嗎謹啟

合股聲明 ○啟者本坡王家山脚第三十四號門牌怡源興號拆單生理原係陳翼臣創設今因生理不前經于去年十一月初一日招到香港元和成號合股經營茲特登報聲明從前怡源興號所欠外間賬目經已折成訂期一月清還而陳翼臣名下有與外間交涉款項均惟經手是問概與怡源興公司無涉倘怡源興號日前尚有轉轉未明之事請由登報之日起至于五日內來店理明過期自誤此佈 光緒三十一年三月廿一日 怡源興號謹啟

拆夥遷店告白 ○啟者新嘉坡新吧武門牌第一百十一號源安號糠米生理自開創至今諸股夥各無異心近緣當事人馬天從葉近來為客歲臘終諸夥核算虧欠公議停罷收盤是以請到公親 馬朝北老爺駕臨於本年二月間調處妥當故將馬天從葉近來二人股份以及花紅份一概當公親台前押號抽出隨將二人名字註銷日後源安生理盈虧不干葉近來馬天從二人之事倘二人如有與外間諸寶號交涉各項無論多寡推回經手是問亦不干源安公司之事特此聲明再者源安業已遷在吊橋頭門牌第十九號德安號內倘各埠商會及本坡 諸寶號如有與源安交關賬項未明者請到源安處理會便不致誤誤此佈 聞 光緒三十一年四月廿五日 源安號謹啟

拆夥遷店告白 ○啟者新嘉坡新吧武門牌第一百十一號源安號糠米生理自開創至今諸股夥各無異心近緣當事人馬天從葉近來為客歲臘終諸夥核算虧欠公議停罷收盤是以請到公親 馬朝北老爺駕臨於本年二月間調處妥當故將馬天從葉近來二人股份以及花紅份一概當公親台前押號抽出隨將二人名字註銷日後源安生理盈虧不干葉近來馬天從二人之事倘二人如有與外間諸寶號交涉各項無論多寡推回經手是問亦不干源安公司之事特此聲明再者源安業已遷在吊橋頭門牌第十九號德安號內倘各埠商會及本坡 諸寶號如有與源安交關賬項未明者請到源安處理會便不致誤誤此佈 聞 光緒三十一年四月廿五日 源安號謹啟

拆夥遷店告白 ○啟者新嘉坡新吧武門牌第一百十一號源安號糠米生理自開創至今諸股夥各無異心近緣當事人馬天從葉近來為客歲臘終諸夥核算虧欠公議停罷收盤是以請到公親 馬朝北老爺駕臨於本年二月間調處妥當故將馬天從葉近來二人股份以及花紅份一概當公親台前押號抽出隨將二人名字註銷日後源安生理盈虧不干葉近來馬天從二人之事倘二人如有與外間諸寶號交涉各項無論多寡推回經手是問亦不干源安公司之事特此聲明再者源安業已遷在吊橋頭門牌第十九號德安號內倘各埠商會及本坡 諸寶號如有與源安交關賬項未明者請到源安處理會便不致誤誤此佈 聞 光緒三十一年四月廿五日 源安號謹啟

拆夥遷店告白 ○啟者新嘉坡新吧武門牌第一百十一號源安號糠米生理自開創至今諸股夥各無異心近緣當事人馬天從葉近來為客歲臘終諸夥核算虧欠公議停罷收盤是以請到公親 馬朝北老爺駕臨於本年二月間調處妥當故將馬天從葉近來二人股份以及花紅份一概當公親台前押號抽出隨將二人名字註銷日後源安生理盈虧不干葉近來馬天從二人之事倘二人如有與外間諸寶號交涉各項無論多寡推回經手是問亦不干源安公司之事特此聲明再者源安業已遷在吊橋頭門牌第十九號德安號內倘各埠商會及本坡 諸寶號如有與源安交關賬項未明者請到源安處理會便不致誤誤此佈 聞 光緒三十一年四月廿五日 源安號謹啟

拆夥遷店告白 ○啟者新嘉坡新吧武門牌第一百十一號源安號糠米生理自開創至今諸股夥各無異心近緣當事人馬天從葉近來為客歲臘終諸夥核算虧欠公議停罷收盤是以請到公親 馬朝北老爺駕臨於本年二月間調處妥當故將馬天從葉近來二人股份以及花紅份一概當公親台前押號抽出隨將二人名字註銷日後源安生理盈虧不干葉近來馬天從二人之事倘二人如有與外間諸寶號交涉各項無論多寡推回經手是問亦不干源安公司之事特此聲明再者源安業已遷在吊橋頭門牌第十九號德安號內倘各埠商會及本坡 諸寶號如有與源安交關賬項未明者請到源安處理會便不致誤誤此佈 聞 光緒三十一年四月廿五日 源安號謹啟

拆夥遷店告白 ○啟者新嘉坡新吧武門牌第一百十一號源安號糠米生理自開創至今諸股夥各無異心近緣當事人馬天從葉近來為客歲臘終諸夥核算虧欠公議停罷收盤是以請到公親 馬朝北老爺駕臨於本年二月間調處妥當故將馬天從葉近來二人股份以及花紅份一概當公親台前押號抽出隨將二人名字註銷日後源安生理盈虧不干葉近來馬天從二人之事倘二人如有與外間諸寶號交涉各項無論多寡推回經手是問亦不干源安公司之事特此聲明再者源安業已遷在吊橋頭門牌第十九號德安號內倘各埠商會及本坡 諸寶號如有與源安交關賬項未明者請到源安處理會便不致誤誤此佈 聞 光緒三十一年四月廿五日 源安號謹啟

拆夥遷店告白 ○啟者新嘉坡新吧武門牌第一百十一號源安號糠米生理自開創至今諸股夥各無異心近緣當事人馬天從葉近來為客歲臘終諸夥核算虧欠公議停罷收盤是以請到公親 馬朝北老爺駕臨於本年二月間調處妥當故將馬天從葉近來二人股份以及花紅份一概當公親台前押號抽出隨將二人名字註銷日後源安生理盈虧不干葉近來馬天從二人之事倘二人如有與外間諸寶號交涉各項無論多寡推回經手是問亦不干源安公司之事特此聲明再者源安業已遷在吊橋頭門牌第十九號德安號內倘各埠商會及本坡 諸寶號如有與源安交關賬項未明者請到源安處理會便不致誤誤此佈 聞 光緒三十一年四月廿五日 源安號謹啟

拆夥遷店告白 ○啟者新嘉坡新吧武門牌第一百十一號源安號糠米生理自開創至今諸股夥各無異心近緣當事人馬天從葉近來為客歲臘終諸夥核算虧欠公議停罷收盤是以請到公親 馬朝北老爺駕臨於本年二月間調處妥當故將馬天從葉近來二人股份以及花紅份一概當公親台前押號抽出隨將二人名字註銷日後源安生理盈虧不干葉近來馬天從二人之事倘二人如有與外間諸寶號交涉各項無論多寡推回經手是問亦不干源安公司之事特此聲明再者源安業已遷在吊橋頭門牌第十九號德安號內倘各埠商會及本坡 諸寶號如有與源安交關賬項未明者請到源安處理會便不致誤誤此佈 聞 光緒三十一年四月廿五日 源安號謹啟

拆夥遷店告白 ○啟者新嘉坡新吧武門牌第一百十一號源安號糠米生理自開創至今諸股夥各無異心近緣當事人馬天從葉近來為客歲臘終諸夥核算虧欠公議停罷收盤是以請到公親 馬朝北老爺駕臨於本年二月間調處妥當故將馬天從葉近來二人股份以及花紅份一概當公親台前押號抽出隨將二人名字註銷日後源安生理盈虧不干葉近來馬天從二人之事倘二人如有與外間諸寶號交涉各項無論多寡推回經手是問亦不干源安公司之事特此聲明再者源安業已遷在吊橋頭門牌第十九號德安號內倘各埠商會及本坡 諸寶號如有與源安交關賬項未明者請到源安處理會便不致誤誤此佈 聞 光緒三十一年四月廿五日 源安號謹啟

拆夥遷店告白 ○啟者新嘉坡新吧武門牌第一百十一號源安號糠米生理自開創至今諸股夥各無異心近緣當事人馬天從葉近來為客歲臘終諸夥核算虧欠公議停罷收盤是以請到公親 馬朝北老爺駕臨於本年二月間調處妥當故將馬天從葉近來二人股份以及花紅份一概當公親台前押號抽出隨將二人名字註銷日後源安生理盈虧不干葉近來馬天從二人之事倘二人如有與外間諸寶號交涉各項無論多寡推回經手是問亦不干源安公司之事特此聲明再者源安業已遷在吊橋頭門牌第十九號德安號內倘各埠商會及本坡 諸寶號如有與源安交關賬項未明者請到源安處理會便不致誤誤此佈 聞 光緒三十一年四月廿五日 源安號謹啟

引之盧氏女醫士到舍診治方能藥到春回感此大恩愧無以報為登報牘少竭鄙忱庶使家有小兒抱恙者知所訪求則闔埠家駒當無夭札之慮矣此佈
光緒三十一年三月二十日
吉靈街口廣泰和內葉唐生謹頌

拆股聲明
啟者小坡梧槽律門牌二百三十八號允發號土豆生理乃黃允水黃照詠黃卓鏡台股經營今黃允水志圖別業願將名下應得股份抽出全請公親黃良閣黃照朴黃卓化等翁秉公核算明白至三月初一日截止黃允水應得母利銀項即日當公親面前收楚店底什物賬項概歸與黃照詠黃卓鏡承受而黃允水股份歸于黃照詠日後生理盈虧與黃允水無干而黃允水與諸寶號及親友交易揭借向經手是問先此聲明免滋後論謹佈
光緒三十一年三月二十日
承頂人允發號謹白

承頂聲明
啟者新加坡梧槽律門牌九十六號永安號什貨鐵店原係陳應清即陳文淨陳金水陳天助於舊年合股開創今因陳天助陳金水二人志欲別圖願將永安號什貨生理全盤頂與陳應清即陳文淨承受聽憑源記承遠經營當請公親葉水編林應夢翁駕臨秉公核算將永安號所有傢私店底一暨估計清楚陳天助陳金水二人股份本利即日當公親面前歸割完竣嗣後永安號生理盈虧係承受人陳應清即陳文淨之事至永安號前有與外間貿易揭借往來滙兌等項唯經手是問與承受人陳應清即陳文淨無涉特此聲明免滋後論
光緒三十一年三月二十日
承受人陳應清即陳文淨謹啟

大英欽命新嘉坡輔政使司
為招人承購獄內泔水事照得本坡獄內泔水茲欲招人承購以七個月為期由一千九百零五年冥月十七號起算有欲入票承購者可於西一千九百零五年冥月五號拜五即華四月初二日中午以前送交本署以憑選擇欲知詳細情形請到獄中查詢便悉至于棄取之權任由國家裁奪不得執價高者得之說相爭各宜踴躍切切特示
大英一千九百零五年四月十九號
示

聲明告白
啟者本公司刻聞叻坡近有不法之徒私買下庄土油裝於象頭標油發售者本公司查覺鳴官嚴拏究辦決無姑寬倘有人能知假冒之人來報者本公司自應厚謝專此佈 聞
光緒三十一年二月十八日
新嘉坡雙德美公司謹白

胃不納粟者請看
未士所羅門亞島伯加隆根埠荷蘭公司之書記也其子前患中滿之症兩年不愈後服韋廉士大醫生紅色補丸而沉疴立起本藥局接其來函備陳病狀茲照譯登仰希 台電 來函云 小兒 西門今年十七歲矣兩年前病染中滿初起使形險重其症候則頭痛胃痛失胃大便閉結胃不納物隨食隨吐以致形瘦神疲夜不成寐坐臥不寧雖百計延醫診治無奈藥石無靈日重一日遂至病莫能興不得已弟着其試服韋廉士大醫生紅色補丸乃服了一瓶之後便能自行起坐隨後連服三瓶而精神復元矣計自全愈至今已有一年餘毛病一概未有再發者皆賴韋廉士大醫生紅色補丸之力也愚父子飲水思源不能自安緘默爰泐蕪詞藉伸謝忱并候 崇安希維 丙照不備 ○愚弟所羅門借男西門額首 韋廉士大醫生紅色補丸之能是以前好斷不如此應驗能醫萬病恐有不實不盡難免將信將疑但不知血弱不濟為萬病之原血和平則萬病不生此丸有活血補血清血之能是以能治一切 飲食積滯 肝經各病 筋力衰弱 血枯抽促 先天不足 左癱右瘓 皮膚熱毒 腎虧風濕 腿骨刺痛 發熱病後 下痢病後 傷風咳嗽 病後等症與夫一切婦女經來各病并脚氣衝心更為神効 各處藥店均有 賣 或直向石叻海旁第一座吊橋邊 韋廉士大醫生藥局採買亦可每罇價銀一元五角 每六罇價銀八元 不論遠近一概不取郵費
新嘉坡海傍第一吊橋邊韋廉士大醫生告白

訪尋親子
啟者弟原籍浙江湖州人現居粵東省城大北門直街今有親子姚慶年方二十一歲面長身瘦口操粵音於光緒三十年十一月出門不返聞說到南洋各埠如有知其下落到石叻中街廣恒號報信者查明屬實即謝花紅銀拾員收留者謝花紅銀拾員決不食言此字是實如其人親見此字務速到石叻廣恒號報知可能招呼回唐若本人之意不願回家亦須付信返省以免家中懸盼也此佈
光緒三十一年三月十五日
姚嗣廷謹啟

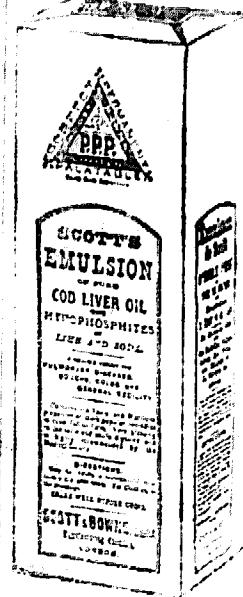
敬告梓桑
啟者我雙龍山嘉應五屬新建義祠請僱本年四月廿式日甲子日甲子時 列特牌位登龕陞座 諸翁有鼎爐慶特牌位者請各帶衣冠齊心踴躍預日到叻以便期盡禮以妥 先靈以裕後昆則受福無疆矣謹啟
光緒三十一年三月十四日
嘉屬列翁福鑒

藉報傳書
實啟者 藍風周家兄已于去歲在三寶瓏埠仙逝茲特藉報奉聞 茂寬二兄見報之日務求即速命 駕前來三寶瓏至于起程之日先行傳電 示知是所切禱
光緒三十一年二月廿七日
遇嶼望脚蘭黃順謹啟

司各脫

滋補鰵魚肝油

司各脫 滋補鰵魚肝油



此油能治一切虛弱之症，如肺癆、咳嗽、氣喘、痰多、胸膈不舒、筋骨疼痛、小兒疳積、肌肉消瘦、血氣不足、精神不振、以及一切虛損之症，服此油無不立見功效。此油乃由名醫精製，藥力宏大，誠為補身之聖藥也。

以上所刊各

脫鰵魚肝油之

標頭此油功用

良多觀之便悉

大英一千九百零四年八

月廿二號 慈娘公司啓

上海香港置業按揭積聚有限公司情形

字按揭銀兩積聚生息之生理此項生理在東方各通商口岸從未有人辦過該公司其嚆矢也原創股東實備資本銀二十萬兩一千八百九十八年五月一號生理始創時僅上海銀八千兩第一年底計有上海銀五萬五千七百一十五兩第二年底計有上海銀一十六萬八千八百五十三兩第三年底計有上海銀四十萬七千八百六十二兩第四年底計有上海銀五十九萬三千一百二十二兩第五年底計有上海銀六十六萬一千三百二十五兩一千九百零三年八月一號已有一百萬圓之譜四年間所獲利息更有一分六釐計算即此已足見其興旺情形蒸蒸日上凡在東方各處之公司其振興之速獲利之豐當以該公司為首屈一指去年更在本坡及檳城設立代理人即吧智仲西閣公司為之代理前舉名望華商四位共為董事即陳君若錦余君連城邱君雁賓林君天蔚是也聞吧智仲土庫及該土庫之經理地靈呀級沙叭級西閣宜目勝蘭土庫之經理密術陳君若錦烟酒公司之陳君謙福滙豐銀行之薛君有文萬國銀行之宋君金榜渣打銀行之蕭君捷麟陳君佛源暨該公司之華人董事等均佔有該公司股份從此不獨上海香港利權為該公司所及即本坡檳城暨南洋羣島亦為該公司利權所到似此微特生理穩妥亦且商務宏遠而所訂積蓄銀兩按年交納及期償還之法附儲之人不但得有利息且獲溢利此尤屬合利與眾同之意其積蓄銀兩之法依期交附每股定銀十二元以八年為期而憑單或以十年為限或以十五年為限或以二十年為限譬如寄存一百股每年該銀一千二百元八年共銀九千六百元十年之憑單期滿之時價值一萬二千六百四十元三角另加預計溢利六千一百八十六元三角共銀一萬八千八百二十七元二角十五年之憑單期滿之時價值一萬七千八百五十一元六角另加預計溢利一萬五千二百八十四元七角共銀三萬三千一百三十六元三角二十年之憑單期滿之時價值二萬四千九百四十八元另加預計溢利三萬三千六百零四元六角共銀五萬八千五百五十二元六角其善權子母積少成多真儲蓄最良之法也聞該公司自去年設立代理人以來附儲者已不乏人如陳君若錦翁喬梓及余君連城邱君雁賓林君天蔚陳君恭錫陳君謙福薛君連錫等均有附儲生息此外人眾太多不能備錄按此積蓄生息之法不但宜於富裕之家即贏餘公款霜髮存項或欲給子女之費及食力之輩年中瞻餘皆可附儲生息即能積少成多以備不虞之用度現該公司允極穩當與寄存銀行無異其利息之厚比之銀行猶如霄壤有意積蓄者可免躊躇也何以見其生理穩當該公司之實業現在上海有地三十五畝已蓋十二畝建屋三十八間向餘地段二十三畝欲添建屋宇六十間價值三十萬兩俟此屋宇告成之後擬在香港及本坡等處大加擴充購置屋宇間上海產業謝君詩屏遊滬時曾經目視乃在通衢大道闊闊駢闐之區異日價值何止倍蓰云該公司在香港廣東省城天津芝罘漢口小呂宋及各荷蘭州府俱設有分局其生理穩當商業宏遠實非一人之私言即謝君詩屏梁君仁甫陳君卓梅劉君錫均有函獎其生理之穩固經理之善善此固無待贅述 諸君如欲查察該公司一切詳細情形者祈請到吧智仲土庫向該公司之南洋分局總經理人吧智仲詢問便知詳情可取閱章程及價目表等件正當和豐銀行買賣處均有出售及價目表等件正當和豐銀行買賣處均有出售及價目表等件正當和豐銀行買賣處均有出售及價目表等件

之盧氏女醫到診治方...