

本館新開除禮拜外每日均照常刊送外埠不取郵費如欲閱報者請向本館或分銷處取閱本報外埠閱報者須加寄費不取

第六千九百四十二號 叻報

(D零號四廿百一第牌門力得賃勞哥在館本)

印工各項工價其相宜再刊佈所有各項原稿其有須無世道人心者附登其有須無成文以及支離者概不錄登自錄更須寫真君來札尚敢將原稿收回也本館謹白

乙巳二月廿二日

Printed and Published by See Ewe Lay (一拜禮號七廿月三年五零百九千一英大) at No. 124-D, Cross Street, Singapore.

願保令名 ○啟者本報在諸外埠向無代理之人故閱報者祇憑一紙魚書便將報源寄上所需報費亦由賜閱者應期郵來此蓋風雅之交故以真誠信重也不意隣邦卑聚交齋既欠找壬寅年報費而通知華人公館久欠找癸卯年報費前已屢次郵函催討迄今未獲同鴻行徑如斯令人問損茲特將其大名登報以冀該兩處及其戚友見之早將該款郵來免失文字交情獲保令名於海外則善已特此佈聞
叻報主人拜手

廣告文人 ○啟者本報玆欲聘請文士一人專主書寫石印一席其人必須精於會計及頗工書法者方能稱職好者方能勝任如有不嫌俯就者請到本館寫字樓面商可也此佈
本館謹啟

延請書記告白 ○啟者本館刻欲延請書記一名其人必須精於會計及頗工書法者方能稱職如有欲承斯乏者請來本館面商可也此佈
本館謹啟

續俄必求和說 接十八日稿

漁古著

近百年來歐洲諸大國每逢戰後輒復增兵按劍相防借前車為銅鑒而軍械之利尤與古殊故殺人之器日以精而人之被殺亦慘而眾竊忝此大日俄之役俄軍死傷之數所以比之日軍尤眾者厥有兩端一因日軍所用火藥係由日人下瀨精製而成猛烈無比故快炮發則疾如風雨機炮發則力碎坵山俄軍雖誓死爭持亦終緣屍積如山不得不驚惶潰敗一因日軍身畔各懷炸炮最利近攻擲諸擊武之前無不斷脰折肱肉糜骨碎而又人思報國咸以殺敵為榮平時復訓練有方臨陣遂命中及遠似此彈無虛發俄軍何以克當祇自濟物浦開戰以至沙河之役計之陣斃水陸俄軍已有十二萬餘名之眾近又敗於木蘭敗於鐵嶺計其死傷及被擄之數又有一十七萬五千名俄以四十餘萬大軍業已死傷過半此中上將亦應不少相軀俄之民謫聽風聲能勿聞而惶悚哉故其幾度添兵均屬難於徵調即使強而納諸行陣士氣亦必不揚矧夫軍實久虛糧械大缺脫巾諱噪時有所聞邇來屢敗之餘喪失又難勝數彼主兵者知難而退即此可知有謂俄人歐洲精銳半殉疆場原非虛語此其負創過甚難於再戰者三俄之戰利在緩緩則百凡已備投鞭向可斷流日之戰利在速速則一蹴而幾迅雷不及掩耳是故濟物浦一擊以後日之艦隊即已疾趨旅順爭黃海之霸權捷足先登實足以扼其吭而拊其背今者旅順已失俄在遼東諸艦一掃而空波羅的海之艦隊縱欲東來亦如游騎無歸斷難倚區區海參威作為歸宿之地是則從此兩軍決勝當不在茫茫巨浸而在响响大陸之間也明矣夫戰事無分海陸均以轉輸糧食為行軍最要之端夷攷遠東俄軍糧食所需須由本國運至而西卑利車路轉輸糧食每日平均計之須得三次方敷應用此外更須輸送軍需等物是以刻下此路已有應接不下的勢今欲加築一路則緩難濟急將奈之何此外水路則祇有黑龍江可資通運無如此路每年由五月中旬至十月中旬可以來往其餘七閱月悉為冰阻未可通航計其運送之量每年一年間祇可運兵十二萬人與馬四萬匹之糧食而已除此即不能搭載人馬西卑利之車路兵之法大批皆用貨車每一貨車定量載人四十名馬八匹由俄京摩士高以至哈爾濱最速亦須十六日然則一往一復已閱三十餘日竭其力量每日開車僅得六次且不能永遠如斯長由軌道工程極其粗率是則欲於風雪之中運送大軍以至前敵豈非甚難又觀西去年十二月派派新兵直至西本年四月方抵戰地其苦可知此運兵之難二斯即轉輸之困其難於再戰者四有此四難已形困乏况其軍營積弊又屬書勝不書耶再戰既難則舍却向日請成當必別無善策現在俄廷所以仍有貸內債調新軍之舉者此不過能戰然後能和之說俄皇已早為計及萬不欲示弱於日開百方要挾之端且其內亂四興亦正需兵彈壓耳或者謂俄固堂堂大國雖敗無虞且其土宇未損分毫金甌仍固詎肯舍遠東之大利立戰貪謀損大國之聲威向人低首此則未嘗統觀全局而深長思之故尚震於強大之虛名焉耳

諭旨恭錄 ○二月初三日 召見軍機景澄○同日奉 上諭胡廷幹奏甄劾屬員等語山東平度州知州張漢行爲卑鄙才具平庸捕務尤見廢弛候補知縣丁乃清舉止輕浮罔知檢束均著以府經歷

英日盟約電音

○本坡實得力太晤士西報接到十八日英京發來電音云西去月英京太晤士報得接日本東京來函特著一論論及日本之意欲與英國展續盟約之事使人聞而驚異據言設使日本欲與俄國議和時可以不必慮及英國反覆無常容縱他國干涉議和之事然爾現有留意外交之日人亦謂英日兩國之盟約現在可以互相改定若使此一國遇有戰事則彼一國可以出而力助云云該報論中又復指明英以水師補助日軍自可永遠杜絕俄國在中國及阿富汗之貪謀使無成就又謂此事是否可行尚未決定然而若照以上所言之則平時大欲可望終底於成云 按英日之約本已訂明若以兩國而犯其一國則聯盟之國始可出而贊助今日若照某日人之言為之改定而英國又能以水師而助日軍則俄人固亞圖阿之貪謀自必無從措手斯言一出宜乎聞而驚愕也

德皇啟駕電音

○本坡實得力太晤士西報接到十八日英京發來電音云德皇已由勿里里登啟駕前往葡京及丹兒惹地中海一帶巡察云

俄舉內債電音

○本坡實得力太晤士西報接到十八日英京發來電音云俄國此次息貸民款二百兆羅卜之章程已由俄皇畫押該款係分作五十年攤還云

出入貨值

○西一千九百零四年本坡入口貨物共值八十四萬五千零一十四員較之上年入口之貨加值一百零四萬四千六百九十五員 西一千九百零四年本坡出口之貨共值六十一兆九千四百萬三千八百零二員比之上年出口之貨加值十兆八十四萬九千零三十二員

風飄水逝

○本坡國家冊報計至西三月廿四號止前一禮拜內坡中居民身故者共有一百八十九名口其中華男一百十八名華婦二十一員共計一百三十九名口餘為他籍之人中有痘症兩宗均屬男子

免其革逐

○西三月二十四號本坡國家憲報云西二月十七號憲報所登黃德 陳以贍革逐出境一節今于西三月九號定議作為罷論云

除暴安良

○西三月二十四號本坡國家憲報云國家定議西三月廿三號以後將黃德 梁興 陳少彭 黃六文 陳祈雙 李順日 梁志南 張悅庭等革逐出境 又定議西三月廿七號以後將黃春 梁亞源 何亞升 李清安等革逐出境 西本年元月十二號憲報所登將陳年永革逐出境一節已于西三月十四號起解 元月廿一號憲報所登將李登即李和 伍有 杜雙遠即杜亞春等革逐出境一節已于西三月十四號起解 同日憲報所登將劉扁 陳財成 黃錦福 黃天等革逐出境一節已于西三月十七號起解云

局員舉定

○本坡國家憲報云實得力國家業已委派許君武安及林君花鑽充當檳城太平局員云

招充工役

○國家現有工役意欲招人入票承充業由輔政司示登本報覽之便悉其詳矣

整頓海防

○順天府尹李請訓 召見之時 兩宮垂詢俄人波羅的海艦隊果否東來消息暨南洋海防事宜少尹奏對畧謂俄艦東來之信現在難定外間傳說亦多不確無論該艦是否准來目下南洋各口不可不加強防備惟是海防之要必得多備礮艦及魚雷等艦我國海軍自甲午與日戰後所有南北洋軍艦業已破壞餘者不過千百噸數之老朽無用之艦而已為今之計應請 飭下南北洋大臣趕緊設法添購以固海防而維大局等語 兩宮深為嘉納

趕造彈藥

○天津函云北洋近日新練之兵以及常備京旗各軍操防所用皆係某國所製某式之槍惟此項藥彈刻下業已告罄故請袁宮保速即設法飭製以資操防之用官保擬將北京護城河西之舊火藥局急加修理製造火藥其彈丸則擬在山東德州直督所屬之機器局製造官保日前業已電飭該局總辦汪觀察瑞高來津面商一切並飭多招工匠趕緊製造云

三等募債

○直隸公債票已由袁世凱札飭各州縣勸募分為三等大治派二萬四千兩中治一萬二千兩小治六千兩能多募者專摺奏獎勸辦不力者嚴參俟票紙印出後藩司印押分給各州縣再加印信轉給商民云

調任風聞

○金陵函云江督周玉帥蒞任以來尚無大舉動乃近日復得有傳聞政府又有欲調任他處之說其後任為誰玉帥調任何缺尚無所聞事雖未知何若然日來謠傳益盛想不為無因也

作弊正法

○鎮江訪函云金陵兩江總督署內某員私用督憲印札賣放某處督銷局差使得賄銀一萬八千兩事為玉帥查訪得實立將該員提案審問供認不諱遂於某日恭請 王命即行正法以儆效尤傳聞如是未知確否

貽撫購械

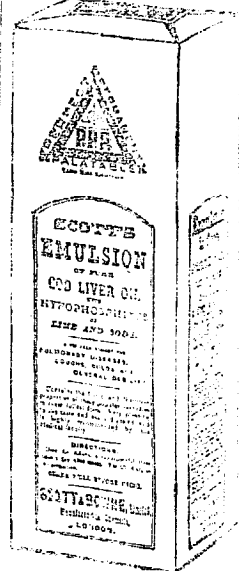
○黔撫柯中丞擬二月半後遵陸履新茲聞柯因黔邊不靖時有所聞特商張宮保撥毛瑟槍千枝彈五十萬枚價俟抵黔再行匯鄂聞漢陽兵工廠昨已奉到行知盡力趕辦矣

不能禁外

○前者北京財政處會同戶部照會各國使臣畧云現在國家創設銀行發出洋元鈔票倘有本國匪徒私行偽造自有本國刑律治罪倘有外國人私行偽造如上海前次之案者應如何辦理之處請速為查覆遵辦等語聞某某等國業經照覆畧云貴國但能禁貴國官商不私行收買則外人無從偽造即不能偽造云云

司各脫

司各脫
滋補鰵魚肝油



此油潤肺除痰養顏長肉補益氣血壯筋骨又能除爛肺之蟲去穢毒之血消胃經之滯滯舉凡身體瘦弱胃不消化肺經受病憂鬱毒癆癩頑瘡小兒肌肉不長筋骨軟弱等症皆能治之不論男女老少無病常服亦能壯旺精神充盈膚革此乃清補而不燥滋潤而不膩之聖藥也 著名藥房均有寄售認明招牌魚目不混

英京司各脫鰵魚肝油公司 謹識

以上所刊司各脫敏魚肝油之標頭此油功用良多觀之便悉

大英一千九百零四年八月廿二號 慕娘公司啓

上海香港置業按揭積聚有限公司情形

字按揭銀兩積聚生息之生理此項生理在東方各通商口岸從未有人辦過該公司其嚆矢也原創股東實備資本銀二十萬兩一千八百九十八年五月一號生理始創時僅上海銀八千兩第一年底計有上海銀五萬五千七百一十五兩第二年底計有上海銀一十六萬八千八百五十三兩第三年底有上海銀四十萬七千八百六十二兩第四年底有上海銀五十九萬三千一百二十二兩第五年底有上海銀六十六萬一千三百二十五兩一千九百零三年八月一號已有一百萬圓之譜四年間所獲利息更有一分六釐計算即此已足見其興旺情形蒸蒸日上凡在東方各處之公司其振興之速獲利之豐當以該公司為首屈一指去年更在本坡及檳城設立代理人即吧智仲西閩公司為之代理前學名望華商四位共為董事即陳君若錦余君連城邱君雁賓林君天蔚是也聞吧智仲土庫及該土庫之經理地靈呀級沙叭級西閩宜目勝蘭土庫之經理衛陳君若錦烟酒公司之陳君謙福滙豐銀行之薛君有文萬國銀行之宋君金榜渣打銀行之蕭君捷麟陳君佛源暨該公司之華人董事等均佔有該公司股份從此不獨上海香港利權為該公司所及即本坡檳城暨南洋羣島亦為該公司利權所到似此微特生理穩妥亦且商務宏遠而所訂積蓄銀兩按年交納及期償還之法附儲之人不但得有利息且獲溢利此尤屬合利與眾同之意其積蓄銀兩之法依期交附每股定銀十二元以八年為期或以十年為限或以十五年為限或以二十年為限譬如寄存一百股每年該銀一千二百元八年共銀九千六百元十年之憑單期滿之時價值一萬二千六百四十元三角另加預計溢利六千一百八十六元三角共銀一萬八千八百二十七元二角十五年之憑單期滿之時價值一萬七千八百五十一元六角另加預計溢利一萬五千二百八十四元七角共銀三萬三千一百三十六元三角二十年之憑單期滿之時價值二萬四千九百四十八元另加預計溢利三萬三千六百零四元六角共銀五萬八千五百五十二元六角其善權子母積少成多真儲蓄最良之法也聞該公司自去年設立代理人以來附儲者已不乏人如陳君若錦賢喬梓及余君連城邱君雁賓林君天蔚陳君恭錫陳君謙福薛君連錫等均有附儲生息此外人眾太多不能備錄按此蓄積生息之法不但宜於富裕之家即贏餘公款霜存項或欲給子女之費及食力之輩年中瞻餘皆可附儲生息即能積少成多以備不虞之用度况該公司尤極穩當與寄存銀行無異其利息之厚比之銀行猶如霄壤有意積蓄者可免躊躇也何以見其生理穩當該公司之實業現在上海有地三十五畝已撥十二畝建屋三十八間向餘地段二十三畝欲添建屋宇六十間價值三十萬兩俟此屋宇告成之後擬在香港及本坡等處大加擴充購置屋宇聞上海產業謝君詩屏遊滬時曾經目視乃在通衢大道闊駢闐之區異日價值何止倍蓰云該公司在香港廣東省城天津芝罘漢口小呂宋及各荷蘭州府俱設有分局其生理穩當商業宏遠實非一人之私言即謝君詩屏梁君仁甫陳君卓梅劉君鑄伯均有函獎譽其生理之穩固經理之盡善此固無待贅述 諸君如欲查察該公司一切詳細情形者祈請到吧智仲土庫向該公司之南洋分局總經理人經巴盾詢問便知并可取閱上海滙豐銀行買辦席君正甫和蘭國銀行買辦虞君洽卿及慎裕公司朱君葆三之原信以示不虛

大英一千九百零五年正月六號

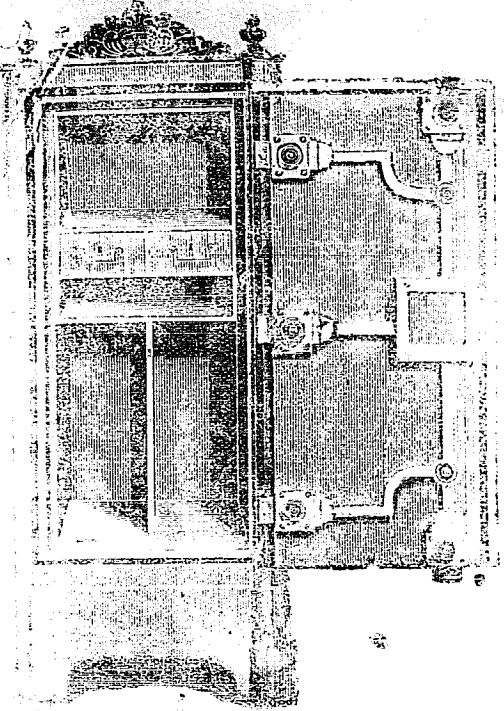
新加坡代理人吧智仲西閩土庫謹啟

預佈拍賣輪船告白
 ○啓者茲本館承典主之命定于西一千九百零五年四月五號拜三即華三月初一日下午二點半鐘在本館內拍賣英旗輪船四艘計開
 仲美輪船 仰盛輪船 瑞那輪船 不里務輪船
 其餘一切細情及買賣章程可閱本館不日所派單張便悉此佈
 大英一千九百零五年三月一號
 狀師直汝尼卑亞 總吧越拍賣館謹啟

嗎根代望即有利銀告白
 ○啟者本銀行劃設
 有年茲將本行情形彙列如左 本行所設本銀計共一
 百一十二萬五千磅即一千一百廿五萬元 已收資本
 五十六萬二千五百磅即五百六十二萬五千元 各股
 份人未交之項亦有五十六萬二千五百磅即五百六
 二萬五千元 盈餘積項及未交之息共銀九萬五千磅
 即九十五萬元 本銀行總寫字樓在倫敦 凡諸商
 存寄本銀行之項其一年銀期者以四八仙息算 六個
 月限期者以三八仙息算 三個月限期者以三八仙
 算 來往短期數則以二八仙按日計算凡屬銀行應爲
 之生理本銀行均可奉造 諸君惠顧請移玉惠臨面商
 便安
 大英一千九百零四年四月廿七號
 嗎根代望有利銀行總辦人兒下士嗎謹啟

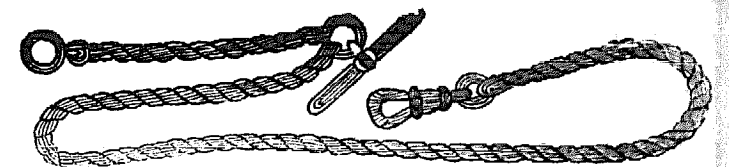
啟者本行所售之鐵櫥在本城馳名已久素蒙 諸君購用莫不盛稱其妙計此櫥

鐵 櫃 出 售



之大小共有五種
 而價甚相宜此鐵
 櫥乃歐洲著名工
 師所製極爲美善
 本坡所有西人齊
 智人以及作椒蜜
 生理諸華商多向
 本行沽買以爲貯
 銀之用本行所貯
 料製均用頂上物
 造壯固無論火燒
 盜劫均無虞貨
 美價廉莫此爲甚
 倘諸君有欲購
 此櫥者請至本行
 選沽

謝 怡 和



足赤金葉首飾
 本號由吉隆謝怡和分號舖在星洲大馬路玻璃署左便第三間門牌第二百七十七號開張專辦上赤十足金葉精工督造各時款首飾奇巧鑲作珍珠鑽石珍奇玩寶金銀器皿家用鍍金西法電金本號金器兌出均照時價收回銀器首飾俱用足銀貨真價實童叟無欺 諸商富客光顧請認招牌爲記庶不致誤
 茲將金價聲明列左
 每圓重一分九釐算
 每望吉七十五圓八角
 每望吉五圓二角六占
 每望吉四圓七角四占
 每望吉六十八圓二角一占
 每錢四圓七角四占
 每馬音四圓二角六占
 每望吉六十圓零六角三占
 每錢四圓二角一占
 每馬音三圓七角九占
 一在吉隆坡謝怡和金店
 一在粵城小市街謝怡和金店
 以便 貴客來往兌換
 光緒三十年六月初二日
 漆木街謝怡和號謹啟

中國通商銀行廣告

啓者中國通商銀行乃於西一千八百九十六年忽民末月十二號即華廿光緒二十二年月初八日恭奉中國 朝廷之命爲之創設 計集本銀五百萬兩 先行收取二百五十萬兩 總理處設在上海 本銀行又分設於廣東 芝罘 鎮江 福州 漢口 北京 汕頭 天津 等處 本銀行所爲生理乃買賣以上各地之單及代以上各處之匯項并電匯等件凡諸仕商有物作按欲向本行請貸及當單等件皆能命 如倘有欲將銀項寄存本行者亦屬格外有益茲將本行所奉月息列明如左
 三個月月銀期者每月利息三八仙半
 六個月月銀期者每月利息四八仙半
 十二個月月銀期者每月利息五八仙半
 大英一千九百零四年二月二十號
 中國通商銀行駐叻代理人莫實德洋行謹白

是幸此佈 大英一千九百零五年正月十三號

膠老機公司謹啟

惡僧運動 ○羊城惡僧頑抗有毀學之事與全省學界同人力謀所以對待之法本報均已詳誌報端頃聞該惡僧倖光心著等以此事既大動公憤深恐一頑紳不足以庇護擬定坐失國權甘爲虎俛可恨及聞長壽寺僧方丈等數輩復赴十八街公局向局紳告言寺商議對待之策竟有欲借某國之佛教會爲護符以爲求勝利云又聞省中各寺和尚日間大集禿奴於於光塔街之六榕毀學一事是非曲直已蒙笑主詳論無遺惟伊寺地屬十八街亦坊人一分子十八街公局當有桑梓誼宜表同情懇十八街公局出具一公稟局紳聞而唾叱之僧冷笑而出喃喃曰捨此別無路求託耶遂悻悻然去

自請赴東 ○傳聞日前鄂督張香帥有電到京大意謂東省戰事方殷其將來之大局不可不預先籌畫今擬親往東省辦理善後事宜並保舉湘鄂兩省文武各員帶赴東省襄同辦理以期得力而資贊助等語按此事未悉確否特誌之以備一說

路哭慘狀 ○聞溫道辦理潮汕鐵路事極爲得手自斃日本工人後該聞事之鄉人爲陳姓楊姓約有二萬餘人舉鄉相約逃避老少哭泣之聲田園零落之狀實令人不忍聞見始溫道每獲一犯必訊確真兇然後會商日人懲辦若非正兇則即令返鄉並勸慰之故陳楊兩鄉人現已陸續返去至經已斬首之兇手爲楊姓年約六七十左右有陳姓並未捕得

戶部歲入 ○探聞戶部去年所入之款共收銅圓五百八十萬零六百廿四元庫平銀一千四百二十二萬五千六百七十六兩三錢三分七釐一毫銀元折庫平銀十三萬零四百廿四兩七錢八分一釐當十大錢一百八十八萬七千零六十三兩三百九十六文

設省外誤 ○此次 詔設江淮巡撫實發起於張季直殷撰端中承用其條陳入告故政府采而行之惟原議係劃江蘇山東河南安徽四省邊境毗連各州縣別立一省定名曰淮徐省設省會於徐州府乃 明詔則即以靈省所轄四府二直隸州撥隸改名曰江淮省以清江爲省會實由政務處諸公誤會其用意之所在故舛誤若斯之甚也茲張殿撰特又繕具條陳力請仍照原議辦理擬即咨請江督周玉帥代奏飭下政務處再行妥議覆奏云

請免增稅 ○聞日前有某國使臣照會外務部畧謂近聞貴政府議增茶稅以濟餉需本國各處所產之茶輸稅業已極重若再加增諸多不便務請寬免等語未審外務部如何回覆也

議制兵權 ○此次魏督夏撫之開缺雖出於鐵良之參劾然有云中國政府近年來自知注意旗兵以咸同以來各省軍權皆握於湘人之手湘人之爲軍者徧天下又以湖南之地爲志士及會匪薈萃之所致鐵良諸人皆深畏之乃日思侵削湘人軍權之策故於魏制軍夏中丞諸湘人皆勒令開缺而又以周玉帥署兩江聞浙江蕭中丞亦有不日有離任之說此皆政府謀削湘人兵權之意也

南甯訪函 ○接駐南甯訪友函云南甯下長塘墟附近某村正月十七晚二更時候有匪數十人各持槍刃擁至村內某甲家毀門而入不掠一物但將屋內三人殺斃並割其首而去經該村紳耆來靈稟報余觀察立調衛軍左營前往緝辦然該匪已杳無踪跡矣該匪入村不到別家亦不取財物惟於某甲家殺人割首不知究有何仇也

高麗近狀 ○日本欲堅固高麗東南之濟州島遣派工人若干運往各種材料以便修築該島使之禦敵故韓國該島巡撫致問韓外部日本行入該島之事其時韓外部命以按照與各國所訂約章該島爲自主之地未曾開通不得外人居住遂令將日人驅逐之而日人不聽其約束乃答謂外人不得居住之約與日人毫無關係也又訪聞駐韓日本欽使凡於日人在韓之行動護庇太深該使且堅令韓政府將駐各國欽差一律撤回交涉諸事皆歸日本欽差領事代辦且在韓國諸大臣會議時該使向亦在座以便指導韓人其袒視俄人之韓員皆唆使韓政府退之使去觀此則知日本在韓之政策毫不顧忌絕無鬆放之日謂保高麗之主權尚可信乎

潛水雷艇 ○東京專函云日本海軍近又新增一大勢力編一潛水雷艇隊派往某處迎擊俄國新來艦隊日本沿岸如津輕對馬等處重要海峽亦有此艇數艘以防俄艦來襲云又云俄國開戰以前原有潛水雷艇數艘然該雷艇僅能以供平時訓練之用到底不堪實戰開戰之初俄人嘗由陸路運送一艘至旅順港詎料修繕尚未完成旅順即爲日軍所得該艇等亦同歸於盡惟海參威於開戰之初嘗向美國購買潛水雷艇二艘共百二十墩此外聞於去年八月又由海路送至海參威者四五艘以供目下實戰之用現在該港存者必有三四艘今後海參威開戰俄人必以此潛水雷艇與日本之驅逐艦大衝突也

民事勸勞 ○副臬憲敦廉訪因爲明日乃麻六甲埠開訊由府上詳刑名重案之期是以定于今日午後赴印本屆案件較多廉訪此行須歷數日乃能公竣云

司舟違例 ○十九日本坡副護憲執控荷蘭輪船司舟馬夏兒蘭夏士于府署謂其不應由浮羅威島挈帶失去右臂之貧賤華人一名前來本坡府憲訊明判該司舟罰鍰五十元然而此等案牘乃係初見想該司舟必再上控以求伸理也

遽然尋死 ○二十日馬交街萬安客棧司事王程赴捕報稱有粵人林邦者係由白蠟埠出叻僑寓棧內是夕七點鐘登廁刻頸憤激輕生富林及鋒躍試時幸得棧夥瞥見奪刀阻救得以不死然亦不免創鉅痛深矣理合聲訴請爲捕拘云云後由捕差將林拘至詢其緣何不

丁總商尋死林謂離家日久一身蕭然已絕還家之望日前白蠟埠全籍某甲動念鄉情願助川資偕同返道出叻坡候船期本商同其六
濟第一再思維自念旅洋多年囊空羞蓋如阮即使生入里門抑亦無面目見江東父老是以生不如死非有別情等詞後由捕房送林赴
國家醫院療治今日提堂展期念九日乃鞠

獨影斧聲

○前報四脚亭門牌一百一十號閩婦吳真銀邱連銀家十九夜十二點鐘被全籍匪十餘名洞穿牆壁擁入室出械
禁嚇搜掠金器首飾價值一千六百四十元報捕查緝並經該事主在捕署指控疑係其婿洗長遠為盜引線旋由捕差拘獲洗長遠及李阿二
人歸案今日提堂展限三十日乃訊然則此案之糾葛獨影斧聲亦一入疑團矣候官訊明有聞續登

斥逐何多

○潮人陳楊轉粵人李智又潮人陳兆 閩人陳蘭 李華 容人黃燮 郭紹均係在叻屢犯王章積案繫累日昨
已由解役押赴白帆船船船官返華海永遠不准復回英轄領土云

陸續弋獲

○前報粵人張登日前在牛車水戲園街被四匪攔把搜掠銀三元報聞捕房先後由洋拘獲全籍人司徒業胡爽司徒江
等三名逮案日昨又由捕房獲胡剛一名聞亦疑為本案之犯云

盜案三宗

○昨日下午五點鐘小坡日本街日婦姑慈拿家被穆拉油人營哥入查白鐵花一盤價值銀五元并衫一件價值銀一元三角
喊四百三十七號差拘案官判禁四禮拜又閩人陳命住淡申路門牌五號製視廠內十五夜被全籍人林連入盜銀四元布衫四件呼四十
五號差拘案候交府訊○又木仙門廣佑成洗衣店粵人陳忠二十夜被全籍人黃齊盜白衫一件價值銀八角由五百八十三號差拘獲逮案候
交正堂太守乃鞠

生也有涯

○小坡鐵巴虱海面有閩人浮屍一具年約三十餘歲身穿藍衫袴裝束類操舢板船業者已由孟嘉里人撈起請驗殮埋
矣○又客歲十一月念八日粵人宋泰因染瘋症安留瘋院本月十九日頭腦病發醫藥罔效在院身故聞已給棺掩埋

更正

○二十日日本報所錄本坡出入口貨物價值之數實係西去年第四季之貨價作全年故此更正以昭核實

合股聲明

○啟者小坡竹仔脚第五十七號門牌協裕安號生理原係于張和用開設近日招到郭榮隆前來合股得失同沾不意郭
榮隆擅在圖南日報刊登告白謂于張和用已將全盤生理頂與郭榮隆承受改號新恒隆等情殊堪詫異茲特登報斥駁于張和用實無將協
裕安號頂與他人此後來往賬目各項仍由協裕安號自理特此聲明以免後論 光緒三十一年二月廿二日 張和用謹啟

苑盛催收賬項

○啟者本號素蒙 諸寶號惠顧積欠頗多未蒙見惠茲訂一禮拜為期務望 諸寶號如數清還祈勿再緩致失交
情為幸特此預聞 光緒三十一年二月十九日 吊橋頭苑盛號謹啟

聲明告白

○啟者本公司刻聞叻坡近有不法之徒私買下庄土油裝於象頭標油罐假為象頭標原油兌沽欺騙射利貽誤非輕本
公司故刊告白通諸士商等知悉嗣後若有人以次油裝入象頭標罐冒充象頭標油發售者本公司查覺鳴官嚴拏究辦決無姑寬倘有人
能知假冒之人來報者本公司自應厚謝專此佈聞 光緒三十一年二月十八日 新嘉坡雙德美公司謹白

諭領憑照示

○大英新嘉坡國家示 為曉諭換領憑照事照得西本年第二季即由一千九百零五年冥月一號起本坡換領憑照
之事現在給憑諸人員定于一千九百零五年亦不里月四號禮拜二下午二點鐘在巡理府正堂之私房內齊集為此示仰商民人等一體知
悉爾等有欲領取憑照及將其照改換他人名字或有人欲來阻止他人憑照等情務須親身或委確有實據之人于各人員齊集之日到來面
訴一切至欲投票領憑照及換照者至遲當于該齊集期前十日內付寄前來給憑人員察核若不如期先行稟明以便據情刊佈公眾及澈底
查明其事則斷不能准給也各宜踴躍毋違特示 大英一千九百零五年三月十八號 給

交涉宜知續啟

○敬啟者近來有張某者假借本署之名在外多方招搖恐滋事端已由本總領事令其離署另謀事業亟宜遍請覆
叻旅叻 諸君嗣後凡與本總領事交涉一切公私事件無論事體大小輕重務祈永遠 親向本總領事聲明再辦免滋流弊亦不致再蹈往
轍也 大清光緒三十年十二月初二日 大英新嘉坡國家示 大英新嘉坡國家 為招人投票事照得本國家現有車路七站意欲招人投票承充在此七站地方黏貼
告白其承充之期係由西一千九百零五年裕來月一號起計訂以三年為期統計七站之地方廣一千五百丁方英尺均准黏貼告白為此示
仰商民人等一體知悉汝等有欲承充此事者可於西一千九百零五年六月二十四號即華五月廿二日以前入票投交本署以憑選擇如欲
知其詳細情形者每日辦公之時均可至里峇峇里律新嘉坡及吉蘭兒火車總寫字樓向司理人查詢凡投票者必須票筒寫明承充此事字
樣以憑選擇至於棄取之權任由國家核奪不得執價低者得之說各宜踴躍特示 大英一千九百零五年三月十三號 示

大英新嘉坡國家示諭

○大英新嘉坡國家 為招人投票事照得本國家現有車路七站意欲招人投票承充在此七站地方黏貼
告白其承充之期係由西一千九百零五年裕來月一號起計訂以三年為期統計七站之地方廣一千五百丁方英尺均准黏貼告白為此示
仰商民人等一體知悉汝等有欲承充此事者可於西一千九百零五年六月二十四號即華五月廿二日以前入票投交本署以憑選擇如欲
知其詳細情形者每日辦公之時均可至里峇峇里律新嘉坡及吉蘭兒火車總寫字樓向司理人查詢凡投票者必須票筒寫明承充此事字
樣以憑選擇至於棄取之權任由國家核奪不得執價低者得之說各宜踴躍特示 大英一千九百零五年三月十三號 示

大英新嘉坡國家示諭

○大英新嘉坡國家 為招人投票事照得本國家現有車路七站意欲招人投票承充在此七站地方黏貼
告白其承充之期係由西一千九百零五年裕來月一號起計訂以三年為期統計七站之地方廣一千五百丁方英尺均准黏貼告白為此示
仰商民人等一體知悉汝等有欲承充此事者可於西一千九百零五年六月二十四號即華五月廿二日以前入票投交本署以憑選擇如欲
知其詳細情形者每日辦公之時均可至里峇峇里律新嘉坡及吉蘭兒火車總寫字樓向司理人查詢凡投票者必須票筒寫明承充此事字
樣以憑選擇至於棄取之權任由國家核奪不得執價低者得之說各宜踴躍特示 大英一千九百零五年三月十三號 示

大英新嘉坡國家示諭

○大英新嘉坡國家 為招人投票事照得本國家現有車路七站意欲招人投票承充在此七站地方黏貼
告白其承充之期係由西一千九百零五年裕來月一號起計訂以三年為期統計七站之地方廣一千五百丁方英尺均准黏貼告白為此示
仰商民人等一體知悉汝等有欲承充此事者可於西一千九百零五年六月二十四號即華五月廿二日以前入票投交本署以憑選擇如欲
知其詳細情形者每日辦公之時均可至里峇峇里律新嘉坡及吉蘭兒火車總寫字樓向司理人查詢凡投票者必須票筒寫明承充此事字
樣以憑選擇至於棄取之權任由國家核奪不得執價低者得之說各宜踴躍特示 大英一千九百零五年三月十三號 示

大英新嘉坡國家示諭

○大英新嘉坡國家 為招人投票事照得本國家現有車路七站意欲招人投票承充在此七站地方黏貼
告白其承充之期係由西一千九百零五年裕來月一號起計訂以三年為期統計七站之地方廣一千五百丁方英尺均准黏貼告白為此示
仰商民人等一體知悉汝等有欲承充此事者可於西一千九百零五年六月二十四號即華五月廿二日以前入票投交本署以憑選擇如欲
知其詳細情形者每日辦公之時均可至里峇峇里律新嘉坡及吉蘭兒火車總寫字樓向司理人查詢凡投票者必須票筒寫明承充此事字
樣以憑選擇至於棄取之權任由國家核奪不得執價低者得之說各宜踴躍特示 大英一千九百零五年三月十三號 示

大英新嘉坡國家示諭

○大英新嘉坡國家 為招人投票事照得本國家現有車路七站意欲招人投票承充在此七站地方黏貼
告白其承充之期係由西一千九百零五年裕來月一號起計訂以三年為期統計七站之地方廣一千五百丁方英尺均准黏貼告白為此示
仰商民人等一體知悉汝等有欲承充此事者可於西一千九百零五年六月二十四號即華五月廿二日以前入票投交本署以憑選擇如欲
知其詳細情形者每日辦公之時均可至里峇峇里律新嘉坡及吉蘭兒火車總寫字樓向司理人查詢凡投票者必須票筒寫明承充此事字
樣以憑選擇至於棄取之權任由國家核奪不得執價低者得之說各宜踴躍特示 大英一千九百零五年三月十三號 示

大英新嘉坡國家示諭

○大英新嘉坡國家 為招人投票事照得本國家現有車路七站意欲招人投票承充在此七站地方黏貼
告白其承充之期係由西一千九百零五年裕來月一號起計訂以三年為期統計七站之地方廣一千五百丁方英尺均准黏貼告白為此示
仰商民人等一體知悉汝等有欲承充此事者可於西一千九百零五年六月二十四號即華五月廿二日以前入票投交本署以憑選擇如欲
知其詳細情形者每日辦公之時均可至里峇峇里律新嘉坡及吉蘭兒火車總寫字樓向司理人查詢凡投票者必須票筒寫明承充此事字
樣以憑選擇至於棄取之權任由國家核奪不得執價低者得之說各宜踴躍特示 大英一千九百零五年三月十三號 示

大英新嘉坡國家示諭

○大英新嘉坡國家 為招人投票事照得本國家現有車路七站意欲招人投票承充在此七站地方黏貼
告白其承充之期係由西一千九百零五年裕來月一號起計訂以三年為期統計七站之地方廣一千五百丁方英尺均准黏貼告白為此示
仰商民人等一體知悉汝等有欲承充此事者可於西一千九百零五年六月二十四號即華五月廿二日以前入票投交本署以憑選擇如欲
知其詳細情形者每日辦公之時均可至里峇峇里律新嘉坡及吉蘭兒火車總寫字樓向司理人查詢凡投票者必須票筒寫明承充此事字
樣以憑選擇至於棄取之權任由國家核奪不得執價低者得之說各宜踴躍特示 大英一千九百零五年三月十三號 示

大英新嘉坡國家示諭

○大英新嘉坡國家 為招人投票事照得本國家現有車路七站意欲招人投票承充在此七站地方黏貼
告白其承充之期係由西一千九百零五年裕來月一號起計訂以三年為期統計七站之地方廣一千五百丁方英尺均准黏貼告白為此示
仰商民人等一體知悉汝等有欲承充此事者可於西一千九百零五年六月二十四號即華五月廿二日以前入票投交本署以憑選擇如欲
知其詳細情形者每日辦公之時均可至里峇峇里律新嘉坡及吉蘭兒火車總寫字樓向司理人查詢凡投票者必須票筒寫明承充此事字
樣以憑選擇至於棄取之權任由國家核奪不得執價低者得之說各宜踴躍特示 大英一千九百零五年三月十三號 示

大英新嘉坡國家示諭

○大英新嘉坡國家 為招人投票事照得本國家現有車路七站意欲招人投票承充在此七站地方黏貼
告白其承充之期係由西一千九百零五年裕來月一號起計訂以三年為期統計七站之地方廣一千五百丁方英尺均准黏貼告白為此示
仰商民人等一體知悉汝等有欲承充此事者可於西一千九百零五年六月二十四號即華五月廿二日以前入票投交本署以憑選擇如欲
知其詳細情形者每日辦公之時均可至里峇峇里律新嘉坡及吉蘭兒火車總寫字樓向司理人查詢凡投票者必須票筒寫明承充此事字
樣以憑選擇至於棄取之權任由國家核奪不得執價低者得之說各宜踴躍特示 大英一千九百零五年三月十三號 示

大英新嘉坡國家示諭

○大英新嘉坡國家 為招人投票事照得本國家現有車路七站意欲招人投票承充在此七站地方黏貼
告白其承充之期係由西一千九百零五年裕來月一號起計訂以三年為期統計七站之地方廣一千五百丁方英尺均准黏貼告白為此示
仰商民人等一體知悉汝等有欲承充此事者可於西一千九百零五年六月二十四號即華五月廿二日以前入票投交本署以憑選擇如欲
知其詳細情形者每日辦公之時均可至里峇峇里律新嘉坡及吉蘭兒火車總寫字樓向司理人查詢凡投票者必須票筒寫明承充此事字
樣以憑選擇至於棄取之權任由國家核奪不得執價低者得之說各宜踴躍特示 大英一千九百零五年三月十三號 示

大英新嘉坡國家示諭

○大英新嘉坡國家 為招人投票事照得本國家現有車路七站意欲招人投票承充在此七站地方黏貼
告白其承充之期係由西一千九百零五年裕來月一號起計訂以三年為期統計七站之地方廣一千五百丁方英尺均准黏貼告白為此示
仰商民人等一體知悉汝等有欲承充此事者可於西一千九百零五年六月二十四號即華五月廿二日以前入票投交本署以憑選擇如欲
知其詳細情形者每日辦公之時均可至里峇峇里律新嘉坡及吉蘭兒火車總寫字樓向司理人查詢凡投票者必須票筒寫明承充此事字
樣以憑選擇至於棄取之權任由國家核奪不得執價低者得之說各宜踴躍特示 大英一千九百零五年三月十三號 示

大英新嘉坡國家示諭

○大英新嘉坡國家 為招人投票事照得本國家現有車路七站意欲招人投票承充在此七站地方黏貼
告白其承充之期係由西一千九百零五年裕來月一號起計訂以三年為期統計七站之地方廣一千五百丁方英尺均准黏貼告白為此示
仰商民人等一體知悉汝等有欲承充此事者可於西一千九百零五年六月二十四號即華五月廿二日以前入票投交本署以憑選擇如欲
知其詳細情形者每日辦公之時均可至里峇峇里律新嘉坡及吉蘭兒火車總寫字樓向司理人查詢凡投票者必須票筒寫明承充此事字
樣以憑選擇至於棄取之權任由國家核奪不得執價低者得之說各宜踴躍特示 大英一千九百零五年三月十三號 示

大英新嘉坡國家示諭

○大英新嘉坡國家 為招人投票事照得本國家現有車路七站意欲招人投票承充在此七站地方黏貼
告白其承充之期係由西一千九百零五年裕來月一號起計訂以三年為期統計七站之地方廣一千五百丁方英尺均准黏貼告白為此示
仰商民人等一體知悉汝等有欲承充此事者可於西一千九百零五年六月二十四號即華五月廿二日以前入票投交本署以憑選擇如欲
知其詳細情形者每日辦公之時均可至里峇峇里律新嘉坡及吉蘭兒火車總寫字樓向司理人查詢凡投票者必須票筒寫明承充此事字
樣以憑選擇至於棄取之權任由國家核奪不得執價低者得之說各宜踴躍特示 大英一千九百零五年三月十三號 示

大英新嘉坡國家示諭

○大英新嘉坡國家 為招人投票事照得本國家現有車路七站意欲招人投票承充在此七站地方黏貼
告白其承充之期係由西一千九百零五年裕來月一號起計訂以三年為期統計七站之地方廣一千五百丁方英尺均准黏貼告白為此示
仰商民人等一體知悉汝等有欲承充此事者可於西一千九百零五年六月二十四號即華五月廿二日以前入票投交本署以憑選擇如欲
知其詳細情形者每日辦公之時均可至里峇峇里律新嘉坡及吉蘭兒火車總寫字樓向司理人查詢凡投票者必須票筒寫明承充此事字
樣以憑選擇至於棄取之權任由國家核奪不得執價低者得之說各宜踴躍特示 大英一千九百零五年三月十三號 示

大英新嘉坡國家示諭

○大英新嘉坡國家 為招人投票事照得本國家現有車路七站意欲招人投票承充在此七站地方黏貼
告白其承充之期係由西一千九百零五年裕來月一號起計訂以三年為期統計七站之地方廣一千五百丁方英尺均准黏貼告白為此示
仰商民人等一體知悉汝等有欲承充此事者可於西一千九百零五年六月二十四號即華五月廿二日以前入票投交本署以憑選擇如欲
知其詳細情形者每日辦公之時均可至里峇峇里律新嘉坡及吉蘭兒火車總寫字樓向司理人查詢凡投票者必須票筒寫明承充此事字
樣以憑選擇至於棄取之權任由國家核奪不得執價低者得之說各宜踴躍特示 大英一千九百零五年三月十三號 示

大英新嘉坡國家示諭

○大英新嘉坡國家 為招人投票事照得本國家現有車路七站意欲招人投票承充在此七站地方黏貼
告白其承充之期係由西一千九百零五年裕來月一號起計訂以三年為期統計七站之地方廣一千五百丁方英尺均准黏貼告白為此示
仰商民人等一體知悉汝等有欲承充此事者可於西一千九百零五年六月二十四號即華五月廿二日以前入票投交本署以憑選擇如欲
知其詳細情形者每日辦公之時均可至里峇峇里律新嘉坡及吉蘭兒火車總寫字樓向司理人查詢凡投票者必須票筒寫明承充此事字
樣以憑選擇至於棄取之權任由國家核奪不得執價低者得之說各宜踴躍特示 大英一千九百零五年三月十三號 示

大英新嘉坡國家示諭

○大英新嘉坡國家 為招人投票事照得本國家現有車路七站意欲招人投票承充在此七站地方黏貼
告白其承充之期係由西一千九百零五年裕來月一號起計訂以三年為期統計七站之地方廣一千五百丁方英尺均准黏貼告白為此示
仰商民人等一體知悉汝等有欲承充此事者可於西一千九百零五年六月二十四號即華五月廿二日以前入票投交本署以憑選擇如欲
知其詳細情形者每日辦公之時均可至里峇峇里律新嘉坡及吉蘭兒火車總寫字樓向司理人查詢凡投票者必須票筒寫明承充此事字
樣以憑選擇至於棄取之權任由國家核奪不得執價低者得之說各宜踴躍特示 大英一千九百零五年三月十三號 示

大英新嘉坡國家示諭

○大英新嘉坡國家 為招人投票事照得本國家現有車路七站意欲招人投票承充在此七站地方黏貼
告白其承充之期係由西一千九百零五年裕來月一號起計訂以三年為期統計七站之地方廣一千五百丁方英尺均准黏貼告白為此示
仰商民人等一體知悉汝等有欲承充此事者可於西一千九百零五年六月二十四號即華五月廿二日以前入票投交本署以憑選擇如欲
知其詳細情形者每日辦公之時均可至里峇峇里律新嘉坡及吉蘭兒火車總寫字樓向司理人查詢凡投票者必須票筒寫明承充此事字
樣以憑選擇至於棄取之權任由國家核奪不得執價低者得之說各宜踴躍特示 大英一千九百零五年三月十三號 示

大英新嘉坡國家示諭

○大英新嘉坡國家 為招人投票事照得本國家現有車路七站意欲招人投票承充在此七站地方黏貼
告白其承充之期係由西一千九百零五年裕來月一號起計訂以三年為期統計七站之地方廣一千五百丁方英尺均准黏貼告白為此示
仰商民人等一體知悉汝等有欲承充此事者可於西一千九百零五年六月二十四號即華五月廿二日以前入票投交本署以憑選擇如欲
知其詳細情形者每日辦公之時均可至里峇峇里律新嘉坡及吉蘭兒火車總寫字樓向司理人查詢凡投票者必須票筒寫明承充此事字
樣以憑選擇至於棄取之權任由國家核奪不得執價低者得之說各宜踴躍特示 大英一千九百零五年三月十三號 示

大英新嘉坡國家示諭

○大英新嘉坡國家 為招人投票事照得本國家現有車路七站意欲招人投票承充在此七站地方黏貼
告白其承充之期係由西一千九百零五年裕來月一號起計訂以三年為期統計七站之地方廣一千五百丁方英尺均准黏貼告白為此示
仰商民人等一體知悉汝等有欲承充此事者可於西一千九百零五年六月二十四號即華五月廿二日以前入票投交本署以憑選擇如欲
知其詳細情形者每日辦公之時均可至里峇峇里律新嘉坡及吉蘭兒火車總寫字樓向司理人查詢凡投票者必須票筒寫明承充此事字
樣以憑選擇至於棄取之權任由國家核奪不得執價低者得之說各宜踴躍特示 大英一千九百零五年三月十三號 示

大英新嘉坡國家示諭

○大英新嘉坡國家 為招人投票事照得本國家現有車路七站意欲招人投票承充在此七站地方黏貼
告白其承充之期係由西一千九百零五年裕來月一號起計訂以三年為期統計七站之地方廣一千五百丁方英尺均准黏貼告白為此示
仰商民人等一體知悉汝等有欲承充此事者可於西一千九百零五年六月二十四號即華五月廿二日以前入票投交本署以憑選擇如欲
知其詳細情形者每日辦公之時均可至里峇峇里律新嘉坡及吉蘭兒火車總寫字樓向司理人查詢凡投票者必須票筒寫明承充此事字
樣以憑選擇至於棄取之權任由國家核奪不得執價低者得之說各宜踴躍特示 大英一千九百零五年三月十三號 示

大英新嘉坡國家示諭

○大英新嘉坡國家 為招人投票事照得本國家現有車路七站意欲招人投票承充在此七站地方黏貼
告白其承充之期係由西一千九百零五年裕來月一號起計訂以三年為期統計七站之地方廣一千五百丁方英尺均准黏貼告白為此示
仰商民人等一體知悉汝等有欲承充此事者可於西一千九百零五年六月二十四號即華五月廿二日以前入票投交本署以憑選擇如欲
知其詳細情形者每日辦公之時均可至里峇峇里律新嘉坡及吉蘭兒火車總寫字樓向司理人查詢凡投票者必須票筒寫明承充此事字
樣以憑選擇至於棄取之權任由國家核奪不得執價低者得之說各宜踴躍特示 大英一千九百零五年三月十三號 示

大英新嘉坡國家示諭

○大英新嘉坡國家 為招人投票事照得本國家現有車路七站意欲招人投票承充在此七站地方黏貼
告白其承充之期係由西一千九百零五年裕來月一號起計訂以三年為期統計七站之地方廣一千五百丁方英尺均准黏貼告白為此示
仰商民人等一體知悉汝等有欲承充此事者可於西一千九百零五年六月二十四號即華五月廿二日以前入票投交本署以憑選擇如欲
知其詳細情形者每日辦公之時均可至里峇峇里律新嘉坡及吉蘭兒火車總寫字樓向司理人查詢凡投票者必須票筒寫明承充此事字
樣以憑選擇至於棄取之權任由國家核奪不得執價低者得之說各宜踴躍特示 大英一千九百零五年三月十三號 示

耶美嶺祖家灰 發售



諸士商欲用第一等
之祖家灰必須採
購耶美嶺之祖家
灰請認以上所刊
標頭為記
西一千九百零五

重 化 募

粵東羅浮山撥雲寺創自晉景泰禪師唐金筆和尚重建明黃進士官河源
令後遷居如泉又復興撥雲其徒雲峰悟道仙去徒孫崇凡伏龍降虎相
繼飛昇寺前有圍屏五馬旗鼓經臺魚磬諸峰故代出仙佛即明之嘉靖國
師沐塵亦寺中長老也然景泰至如泉興敗數見如泉至今二百餘載道場
又復傾頹敝衲特承師叔意籌之命到叻募化捐題欲繼祖師之志免埋古
佛之踪抵埠經謁 總領事鳳大人暨英官 前署理華民政務司辛達士
大人均荷垂青贊成善舉故竭誠合什遍告檀那敬懇 盛舉紳商同存
樂善之心大施護法之力異日光生佛塔何殊金布祇園行滿諸天自是福
歸檀越矣此佈
光緒三十一年二月十二日
撥雲寺衲述蓮和南謹白

年三月廿二號 新嘉坡代理福蘭公司謹啟

交易聲明 ○啓者巴虱口第五十六號門牌恒裕成號向與各 寶號取貨均以恒裕成兌貨印為憑不意近日有人胆敢假冒此印
開列貨單欲往朱有蘭號騙取貨物茲故登報聲明從此做號列單向各 寶號取貨及收賬者除蓋真印之外必須兼有李江泗李世全兩人
之中一人書押方可為憑如有誤交概與做號無涉特此佈 聞
光緒三十一年二月十五日 恒裕號成謹啟

捐册照登 ○新嘉坡捐助大埔樂羣學堂經費芳名 張讓溪翁捐助銀一千五百元 蕭煥亭翁 陳禹三翁 張日南翁 藍秋
山翁 以上各捐助銀一千元 曹耀堂翁 張雲卿翁 廖玉山翁 以上各捐洋銀五百元 藍贊臣翁 郭吉川翁 劉雨南翁 周壽
三翁 以上各捐助銀三百元 藍晉臣翁 張崇昌翁 陳子尊翁 以上各捐洋銀二百元 張映奎翁 蕭玉階翁 張子光翁 何舉
之翁 張幹臣翁 賀百湖翁 曹仲坡翁 李瀚波翁 李龍雲翁 廖鶴堂翁 陳鍾賢翁 鄒道生翁 黃賓初翁 陳君睿翁 劉娘
喜翁 以上各捐助銀一百元 敬附啟者鄙人力薄才疏迫於公義忝供樂羣學堂奔走之役來叻勸捐欣承以上 諸大君子慷慨好義造
福桑邦下忱欽頌奚以言喻茲謹將 榮銜附登報章以廣傳播嗣後慨捐者眾仍當續登除由本堂公舉董事員續勸外倘有未及周知之
大君子樂欲公益請到小坡張裕和公司 讓溪先生處題册不勝感荷肅此通佈伏乞 垂鑒
光緒三十一年二月十五日 大埔民立樂羣學堂幹事員張龍雲謹啟

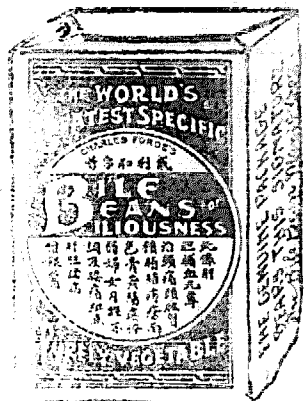
遷店告白 ○玆本公司擇定本月十五日移住玻璃後街門牌第二十二號及二十三號即前和祥公司之店是也 諸君光顧者請
到玻璃後街是禱特此佈 聞 光緒三十一年二月十二日 和和有限公司啟

為母須知 ○蓋聞天下子女失於調養者多矣夫人只言我子女體弱缺血而不知用心調養徒言缺血有何益哉不但天下萬千
子女患血虛色白者不少甚至體虛而夭天愆期嘆之晚矣夫體既虛則病易生體虛安能拒重病乎有是患必須早除不除則病漸入膏肓如
蔓草之不可除豈不悲歟凡病乃居家大不祥之事故然病必有藥何愁為患惟恐未得良方為患耳故為母須知黃浦先生所製單方試之於子
女未幾旬即見其身體日壯氣血日增矣 ○黃浦先生單方好食如蜜療病如神其性溫和其品係魚肝油精糖水和麥芽精野櫻菓配
製而成專治面黃體瘦血竭血枯經水失調瘰癧核症骨節酸軟飲食不進咳嗽肺癆血疾各症天下更無別藥可與全日語也 ○我美國他
君常用此藥以治各症應驗如神小子甚喜食之其裨益實難盡述早用是藥病必早除可免老年病魔纏身若用此藥一服即能見效幸勿懸
疑 ○藥性 魚肝油精 此精無油味專治肺癆核症 ○輕養燐養 治癆虛弱體瘦偏風缺血四肢無力 ○麥芽精 能開胃補身補
骨並治咳嗽 ○野櫻 治咳嗽肺病筋骨不舒 ○大美國黃浦先生公司考製 大罇重十六兩價二元五角 小罇重六兩一元五角
各藥房亦有代售 大英一千九百零五年三月十八號 新嘉坡土庫街門牌十四號孟嘉大藥房發售

冒騙宜知 ○啟者本號在叻開張數十餘年發賣烟絲向求精美專揀選上等地道烟葉配製素蒙 士商稱許遠近馳名不意近有
無恥之徒將下等低貨假冒本號招牌字樣以圖魚目混珠從中影射經被本號查出捉拿交官經於六月初三日在巡理府正堂承兩府尊審
既定案判以下等低貨冒充上等字號之烟作為假冒招牌希圖煽騙定讞立將此烟照例毀滅以免混亂嗣後倘有人辦烟來叻仍敢冒用朱
廣蘭字號或祇用廣蘭字號等樣印在烟包上及烟箱外面一經本號查明定必解官究辦將該貨銷毀其作偽之人以及代為存貯該貨之人
均皆控告歸案以俟嚴懲特此佈告 光緒三十年六月十六日 丑 朱廣蘭啟

男女百病藥酒發客 ○啓者天德堂本號住在小坡海南公司後大馬路坡發賣男女百病藥酒以治寒熱往來骨節疼痛婦人產後冷風痲風等症服者立效本先生住在山頂巴窰黎峇每一禮拜到店視症輕重或六個月抑八個月抑乙年此藥酒服之即愈立效如神此佈
光緒三十年八月廿一日 蘇烈烈謹啟

此圖乃肝膽補血丸之裝式



腸結胃敗肝痛腸積腸風及面生斑點皮生毒瘡及婦女經不調至一切體虛體弱血弱血枯等症一試立驗○此藥各藥舖均有代售價每樽銀七角半 大英一千九百零四年十月十七號 元

孟嘉大藥房謹啟

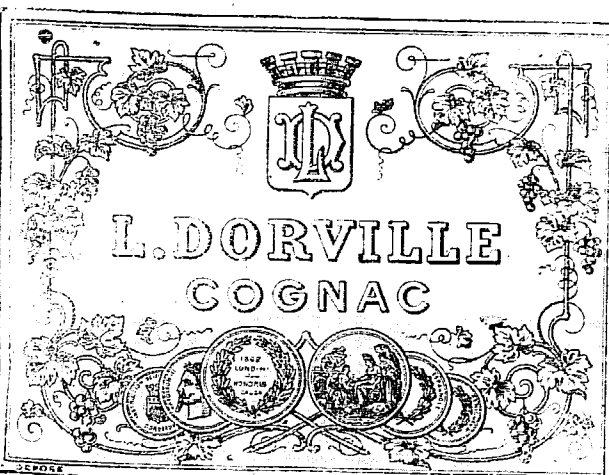
肝膽大補丸能治飲食不消及胃痛脾弱各症 ○人身之強弱皆藉脾胃之壯健胃弱全身受病飲食則痛行動不舒誠為可憐可慮然病必有藥如患肝之病則戴利和肝膽大補丸可謂當今萬應之靈藥矣凡遇病症非獨一症而已故肝膽之病則身體軟弱頭眩頭痛風濕骨痛腸病腸結各症疊致服諸藥罔效神醫束手無法耳○肝膽大補丸乃萬應之靈藥一服即覺其效○請看海華夫人得病復愈之由則知肝膽大補丸之功效無比矣○一日海華夫人晤新聞館探報時曾云去年三月間予曾得病三禮拜久臥床不起全身皆痛幾乎危命夜間欲睡不能成眠或倒或坐均不舒快所服治痛補藥莫有見效是時脾胃大敗全身軟弱亦有風濕骨痛之病指尾及背骨皆疼痛雖用膳些少即覺胃滿不舒其實飲食倒不如餓食雖請名醫調治痛經難減受苦仍原如初後聞外間傳言戴利和肝膽大補丸有起死回生之功等語遂購一樽試服未幾即覺其效脾胃漸漸復元飲食之後都無作痛之弊自此身體日愈一日未幾從前所有病痛一概脫身矣○現余時常勸病者試服此丸○戴利和肝膽大補丸乃專治飲食不消體虛血竭四時疫氣腦筋頭痛風濕腰膝痛癢心驚背痛痔瘡

紅首冠仔標萬蘭池酒發售



啟者本公司所製之紅首冠仔標萬蘭池酒馳名已久乃係歐洲名家所製自一千八百一十九年相傳至今已閱八十年之久而其酒有收存數十年者其出而沽賣者其熱氣概已全消所以均深譽沽飲者之無不稱讚此酒因其氣味清香遠其於他酒故也此酒以行特辦自此酒到叻而後凡沽飲者無不稱讚其美且此酒與本坡天氣甚屬合宜諸翁賜顧祈細心辨認所列各標以上所列各標頭并有只公認乙拿模為憑免致魚目混珠老德公司謹啟

正金鐘標萬蘭池酒發售



啟者本公司所督辦正金花鐘標萬蘭池酒久已馳名叻地諸華商均喜用之現已議定與本坡酒公司包辦以應零沽凡有欲零沽者請至酒公司沽買便得如買成起以便配往外處者仍可至本行沽買至此酒製造之法精妙異常酒味甚清以之蒸釀者為上等之料保無偽充之弊此酒若在本坡沽飲甚屬合宜且價亦甚廉諸翁沽用須為留心辨明以免魚珠之混

新嘉坡嘉新街前
專辦東木
坡家祖
膠頂諸
荖上君
公發酒美
司售發酒
標印明認

現在市上假冒者甚多以上所有各票如無本行厚望焉
大英一千九百零五年正月十三號
老德公司謹啟

是所切盼 一千九百零五年二月十二號