

本館新開除禮拜外每日出報一
紙諸君閱報致本館取
本埠外埠均可函致本館取
閱如外埠閱報加寄費不
也除日本英法德俄美各國
借工本從英法德俄美各國
紙各機器以待與英法德俄
刊印書單件並有英法德俄
體活字及各式花邊等延有
西人排印工藝甚精所有石
印文字均能刊印並精工刊

第六千八百七十二號 叻報

D零號四廿百一第牌門力得賃勞哥在館本

印工級絕倫並延有文士書
寫各種文字現由上海購到
刊佈所有各項其甚相宜再
本館所登各項原稿亦須無
世道人心者始錄其有謾罵
成文以及支離者概不
登錄更須寫真里而後敢
將原稿收回也本館謹白

Printed and Published by See Ewo Lay 三拜號八十月二十年四零百九千一英大) at No. 124-D, Cross Street, Singapore.

要電代論

香港專電 ○本坡實得力太晤士西報接到二十日香港發來專電云駐紮沙河之俄軍派兵一隊往探敵情途遇日軍倉卒接仗致被日軍殺敗云 同日香港專電云圍攻旅順之日本艦隊近因旅順俄國諸艦船非沉即毀現在可以鬆勁是以隊中諸艦船多已調赴前途以便迎擊將近東來之波羅的海俄國艦隊云 同日香港專電云日軍近在臺灣諸海口以及澎湖皆已遍佈沉水炸機以及水雷俾資防守云

旅順仗務特電 ○本坡實得力太晤士西報接到二十日英京發來特電云勞打電局駐長崎探訪人致電回英云得接大連灣來函云該處風傳刻下旅順俄軍經向日營陳請若能允將旅順俄軍全數釋放及將現在港中大小戰艦及諸船仍為俄有則俄軍即將旅順交與日軍自行退去等情日軍統將經已不從所請云該電局駐日探訪人致電回英云當日軍未陷後楊樹溝東方某山時先用機炮猛攻然後揮兵擁進得將此山佔據厥後俄軍一面由大陽溝及楊一街兩炮台發炮夾攻此山之日軍一面分兵攜帶炸炮來攻意在克復此山皆被日軍殺退當時俄軍炮火雖然甚烈而日軍急於山上開掘深溝建築高壘已告成功俟至溝壘既成登即發炮擊中大陽溝之炮台烟燄隨發云該探訪人續電回英云十九日旅順大李家屯又為日軍佔去頃據日本政府傳說旅順俄軍凡屬市黎於日軍左翼之前者皆被日軍殺退該處地方營壘悉為日軍所佔云 同日英京特電云日將東鄉司令電奏日廷云圍攻旅順之日本諸戰船多已撤回云 按日軍所撤戰船是必往截波羅的海艦隊以便迎頭痛擊以防擾及台澎也

破獲軍裝特電 ○本坡實得力太晤士西報接到二十日英京發來特電云英京太晤士報駐北京探訪人致電回英云十七日附近北京之豐台地方官搜獲俄人運到鴉片烟子三百萬顆此彈藏在羔皮之內用駱駝裝運由固原而來交與天津某俄店者窺其舉動想係意欲暗中運往旅順云

日忙軍備特電 ○本坡實得力太晤士西報接到念一日英京發來特電云十九日勞打電局駐日探訪人致電回英云現在日本東京忙亂異常死與去年春間無異事緣近有無數日本練勇以及積備之兵齊赴東京操練以便撥往前敵以致所有營房均各滿駐兵勇以是觀之是必日廷又欲厚集軍兵以資後勁也又聞日廷之意欲再預備雄兵五十萬名以供總帥大山巖元戎調遣以拒俄師又復大增大小機炮之數刻下復將臺灣各海口及日本南方諸島嚴為防守以絕波羅的海俄國艦隊前來攻取欲作水師歸宿之望云

法事特電 ○本坡實得力太晤士西報接到二十日英京發來特電云此次法京議院集員議事時又復異常鼓噪事緣反對政府黨人又再攻擊諸廷臣刺探軍營之事因之辨難紛紜厥後舉行投筒之法以定從違迨開展視乃知其中以廷臣所行為是者增有六十六名云 同日英京特電云法京近因大霧迷天兩火車互相撞撞致遺失事當場掘獲屍首五具傷者二十三名後再查確是役死者十三人傷者三十二人云

英京大霧電音 ○本坡實得力太晤士西報接到十九日英京發來電音云前報英京大霧為災一節現在太晤士河之下游及嗎西地方仍然如是計有火車搭客甚多為霧所阻未能登程已被稽留五日云

煤船踪跡電音 ○本坡實得力太晤士西報接到十九日英京發來電音云有輪船兩艘滿載煤炭一萬墩欲往摩三麥地方現抵波塞將煤運登岸上當時有將煤炭交與德國某輪船代運不知開往何方云

旅順仗務電音 ○本坡實得力太晤士西報接到二十日英京發來電音云近觀圍攻旅順之日軍營獲勝仗想必不久便將圍困老鐵山而日本輪船蘇九滿載各國使署隨員十名及東京諸議員并各報探訪人等由日本開行欲赴旅順云

波蘭民變電音 ○本坡實得力太晤士西報接到二十日英京發來電音云耶蘇升天之日因為俄廷欲在波蘭徵兵使赴東方以致所屬勝淡地方人民又復大集似有欲圖倡亂之狀迫各兵差馳來彈

俄工據稱當時伊已酒醉然後同赴俄領事署云

法摩交涉電音 ○本坡實得力太晤士西報接到十七日英京發來電音云近因摩洛高民心日益動搖恐法國若非制以兵威斷不能和平了結眾聞斯耗甚為不安云

英京大發電音 ○本坡實得力太晤士西報接到十七日英京發來電音云前報英京各處大霧迷天已歷兩日一節現在霧已略開然英倫仍然如是以致各輪船下貨及開行之期均為延擱云

戰事述電 ○本館頃蒙駐本坡日領事田中君惠函云十八夜九點十五分接得日京外部來電云圍攻旅順之日軍大營報稱日軍左翼進據後楊樹溝東方之某山厥後俄軍奮力來攻欲圖克復經為日軍殺敗現在此山已由日軍固守此山座落二百零三米打山之南方相距一英里半又四大洋溝北方之炮台因被日軍所發機炮攻之以致炮台中烟燄上冲其勢甚熾云十九日上午十點二十五分錄又接日京外部來電云圍攻旅順日軍大營報稱自發日來日營左翼進攻附近一帶深溝其守備俄軍悉被日軍以次殺退迨至十九日各溝均為日軍佔據云

英俄生隙 ○英京來前云此次某會館公宴時世襲爵臣知麻敦君告人曰予新由俄京而歸當在俄京時除所聞各事不必具論外嘗聞俄人言英俄兩國不日即當開戰云 按日前俄報曾言英日聯盟已有退志又謂非得英商以煤資助則波羅的海俄國艦隊不能東渡云云似此存心實欲離間英日邦交彼得于中取事今該黨爵所聞俄人之言又復如此足見俄國心存叵測久欲圖英倘此次能敗日師吾恐俄人乘勝之餘斷未必能甘雌伏也

漏卮漸甚 ○駐廈門英領事逐年報册中所錄去年廈門入口貨物共值一百十六萬六千七百金磅比之上年入口貨減值十四萬磅有奇此因土產入口漸多所致而去年出口貨物比之上年多值三十三萬七千八百金磅云

失之不細 ○檳城來札云日前興利棧火發之時欲傳德律風報警不意電機已窒未能消息靈通事後查知實因當時水龍局機器師既不在家前往他處用膳而工部局之總辦亦赴友家該兩處皆未設立德律風以故毫無覺察檳城西報因言以是視之凡遇火警終不如仍照舊例鳴炮為號之為愈云 按信如該報所言如前鳴炮吾恐局中諸大紳員必致日無閑隙矣蓋絲炮聲一响聞卑人皆知失慎齊赴災場爾時身膺責任之人自應到場救護遂令是誰先到是誰不到已為公眾所知若非警炮先鳴則縱有鄰近被焚亦可諉為不知安然自適如此則各大紳員便不致為各報所指斥議論紛紜矣無如各報訪事人過于精明一有警報即赴被火之區各大紳員中來與不來均為據實登報似此筆同答鏡真覺欲避無從云云究之公論在人彼肩其責者亦復難辭厥咎耳猶憶昔日會議禁鳴警炮之時局中各員論謂若一鳴炮則諸匪徒聞耗紛集不但有碍水龍救火且匪等乘機搶掠則為害良多故不如停炮不鳴猶覺彼善于此云云迫議決之後從此縱逢火警局外人固寂無所聞然萬不料此次與利之災甚至局中人亦有一無所覺者總之兩害兼權取其輕者成事不說亦惟借作前車而已

網略弛禁 ○本坡國家日前因為暹京網略核疫流行故已援例凡由該處來船一律禁港候驗以防傳染頃閱憲報得悉該處核疫已除而本坡國家亦即為之弛禁矣

不殊夢幻 ○本坡國家册報計至本月十七日止前一禮拜內坡中居民身故者共有二百名其中華男一百三十名華婦三十一名共一百六十一名口餘為他籍之人及中有霍亂症一宗係屬男子云

除暴安良 ○西十二月二十三號本坡國家憲報云日前定議欲將王朝慎張成佳李田李區等示革出境一節茲再定議李區改為出境三年王朝慎張成佳李田改作出境五年又前定林慶一名示革出境及西去年十二月十八號定議將潘儒篤潘儒慶黃保慶承革出境共兩起今已同于西本月十七號一律起解云

風聞未實 ○近來京中頗有風謠謂外人以萬壽已過應請 太后歸政已有某某公使議請舉行按日本人所設順天時報於萬壽之次日曾著論說昌言 太后應歸政之理其實各國公使未必果有此舉也

推廣捐例 ○京函云財政處會同戶部議推廣捐例三條一捐復一准贖增附捐納實官一捐免引見前二條業已議定惟捐免引見一條頗妨害某尚書甚不謂然故仍未入奏云

福州核疫 ○福州訪函云核疫一症多在春夏之交然時序調和人口亦因而清吉本年福州疫症較之前兩年已減去十分之七不謂陽春一鼓時疫又行查城內光祿坊劉宅四日之間竟斃三人文儒坊三官堂地方鄰近傳染者猶多有謂秋冬易序寒熱不時抑氣候轉陽時疫隨之而發耶

龍溪械鬥 ○福建漳州龍溪前山社與謝溪頭社因爭田間水道釀成械鬪昨謝溪頭被前山銳斃一命前山乘勝迫至社口又開一炮中一婦人命危且夕聞此婦係鄰強之女若果不測則禍難了結矣

黑夜被劫 ○漳城南大路頭震南號之夥赴石碼收完賬項復回漳州船到岸時已更深急將銀物收藏并與航工携歸甫至店前突

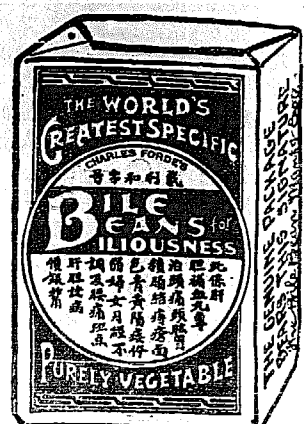
售發酒池蘭萬標球地

AMÉRIQUE
BRANDY

特此廣告如諸君嗜飲此酒者請移玉到敝號購取
貨真價實當知余言之不謬也此佈
英一千九百零四年八月十七號
新嘉坡大坡墊那頭路恒興謹啟

啟者本號常有正亞美呢嬌乃地球標萬蘭池酒發售此
酒由西國原庄運來酒性香冽酒味醇濃與別家壘頭大
是不同經蒙中西仕商交口稱道竊恐遐邇未及週知

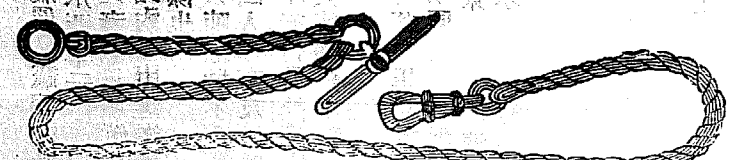
贈肝乃圖此
式裝之丸血補



大英一千九百零四年十月十七號

夜不成眠及腸結之症服肝膽補血丸可愈
○茶渣久貯於壺若不舍去而後烹之則茶味
淡而無補飲之有害故此壺必經洗滌清潔方可復用如大便不通渣滓之物久滯於身則全
體不潔百病叢生非得妙藥以攻之則貽害匪淺治結腸之藥莫妙于戴利和肝膽補血丸英
國電汽師文莫君云予嘗學業時每赴某郡則覺水土不合致多疾病時有大腸閉結中
心鬱悶目不合眼日則四肢疲倦惟欲偃臥在床夜則兩目眈眈刻不交睫服諸藥九毫無效
驗忽一日有人送新聞紙到門予展讀之下知北敏恒地方某人得病時係服戴利和先生肝
膽補血丸乃愈于是予亦試服一瓶後二日覺頗愈自此之後日益康健及畢業時疾已全愈
矣且體氣壯非昔日所可比此可見肝膽補血丸之神效眾喙一辭其神效處誠百發百中難
以備述焉 戴利和先生肝膽補血丸係專治風疾脚氣飲食不身體虛弱血枯血竭四時
疫氣腦弱頭痛風濕腰痛腸痿心跳背骨疼痛腸結痔瘡胃敗肝痛腸積腸風并面生斑點皮
發瘡毒及一切婦女月經不調或經前經後腹痛等症試之立驗
孟嘉大藥房謹啟

謝怡和



足赤金葉首飾

本號由吉隆謝慎和分支舖在星架坡大馬路玻璃署左便第三間門牌第二百一十七號開張專辦上赤十足金葉精工督造各時款首飾奇巧鑲作珍珠鑽石珍奇玩寶金銀器皿家用鍍金西法電金本號金器兌出均照時價收回銀器首飾俱用足銀貨真價實童叟無欺 諸商富客光顧請認招牌為記庶不致誤

茲將金價聲明列左

金足十	每圓重一分九釐算
每錢五圓二角六占	
每馬音四圓七角四占	
金成九	每望吉六十八圓二角一占
每錢四圓七角四占	
每馬音四圓二角六占	
金成八	每望吉六十圓零六角三占
每錢四圓二角一占	
每馬音三圓七角九占	

一在吉隆坡謝慎和金店
一在粵城小市街謝怡和金店
以便 貴客來往兌換

光緒三十年六月初二日
漆木街謝怡和號謹啟

楊世選即楊為裕與劉成權同自元月初八日合創源昌號洋庄什貨生理在山仔頂吉寧街門牌第五十一號開張向來無異今因劉成權志圖別業願將自己應得股份抽出遂同請到吳綿義楊昌松兩位老爺駕臨秉正即以劉成權退股之本利一概核清當公親面前交領收訖其源昌號之招牌字樣則依舊不易嗣後源昌號之生理虧盈議明與劉成權退股人無干至劉成權自己如有與諸親戚友交易揭借等情亦與承股人楊世選即楊為裕無涉今將原情佈告藉以聲明庶免後論焉
光緒三十拾年拾一月十五日
源昌號謹啟

胃腸宜知 ○啟者本號在叻開張數十餘年發賣烟絲向來精美專揀選上等地道烟葉配製素蒙 士商稱許遠近馳名不意近有無恥之徒將下等低貨假冒本號招牌字樣以圖魚目混珠從中影射經被本號查出捉拿交官經於六月初三日在巡理府正堂承兩府專審既定案判以下等低貨冒充上等字號之烟作為假冒招牌希圖煽騙定讞立將此烟照例毀滅以免混亂嗣後倘有人辦烟來叻仍敢冒用朱廣蘭字號或祇用廣蘭字號等樣印在烟包上及烟箱外面一經本號查明定必解官究辦將該貨銷毀其作偽之人以及代為存貯該貨之人均皆控告歸案以俟嚴懲特此佈告
光緒三十年六月十六日 丑
朱廣蘭啟

新屋招租 ○啟者茲有新屋十間其五間坐落絲絲街實得力餘五間坐落丹尼實得力屋背相連至西本年實添末月一號可以完工居住 諸君有欲租賃者請到尼亞美拿實得力門牌第七號萬拿施土庫內面商便悉此佈
大英一千九百零四年八月五號
萬拿施土庫謹啟

男女百病藥酒發客 ○啟者天德堂本號住在小坡海南公司後大馬路路墩發賣男女百病藥酒以治寒熱往來骨節疼痛婦人產後冷風麻風等症服者立效本先生住在山頂巴窰黎峇每一禮拜到店視症輕重或六個月抑八個月抑乙年此藥酒服之即愈立效如神此佈
光緒三十年八月廿一日
蘇紹烈謹啟

上海香港置業按揭積聚有限公司情形 ○上海香港置業按揭積聚有限公司創設於一千八百九十八年專做購置地段建造屋宇按揭銀兩積聚生息之生理此項生理在東方各通商口岸從未有人辦過該公司其嚆矢也原創股東實備資本銀二十萬兩一千八百九十八年五月一號生理始創時僅上海銀八千兩第一年底計有上海銀五萬五千七百一十五兩第二年底計有上海銀一十六萬八千八百五十三兩第三年底有上海銀四十萬七千八百六十二兩第四年底有上海銀五十九萬三千一百二十二兩第五年底有上海銀六十六萬一千三百二十五兩一千九百零三年八月一號已有一百萬圓之譜四年間所獲利息更有一分六釐計算即此已足見其興旺情形蒸蒸日上凡在東方各處之公司其振興之速獲利之豐當以該公司為首屈一指去年更在本坡及檳城設立代理人即吧智仲西閣公司為之代理前舉名望華商四位共為董事即陳君若錦余君連城邱君雁賓林君天蔚是也聞吧智仲土庫及該土庫之經理地靈呀級沙叭級西閣宜目勝蘭土庫之經理密衛陳君若錦烟酒公司之陳君謙福滙豐銀行之薛君有文萬國銀行之宋君金榜渣打銀行之蕭君捷麟陳君佛源暨該公司之華人董事等均佔有該公司股份從此不獨上海香港利權為該公司所及即本坡檳城暨南洋羣島亦為該公司利權所到似此微特生理穩妥亦且商務宏遠而所訂積蓄銀兩按年交納及期償還之法附儲之人不但得有利息且獲溢利此尤體合利與眾同之意其積蓄銀兩之法依期交附每股定銀十二元以八年為期而憑單或以十年為限或以十五年為限或以二十年為限譬如寄存一百股每年該銀一千二百元八年共銀九千六百元十年之憑單期滿之時價值一萬二千六百四十元三角另加預計溢利六千一百八十六元三角共銀一萬八千八百二十七元二角十五年之憑單期滿之時價值一萬七千八百五十一元六角另加預計溢利一萬五千二百八十四元七角共銀三萬三千一百三十六元三角二十年之憑單期滿之時價值二萬四千九百四十八元另加預計溢利三萬三千六百零四元六角共銀五萬八千五百五十二元六角其善權子母積少成多真儲蓄最良之法也聞該公司自去年設立代理人以來附儲者已不乏人如陳君若錦賈喬梓及余君連城邱君雁賓林君天蔚陳君恭錫陳君謙福薛君連錫等均有附儲生息此外人眾太多不能備錄按此蓄積生息之法不但宜於富裕之家即贏餘公款積存項或欲給子女之費及食力之輩年中瞻餘皆可附儲生息即能積少成多以備不虞之用度况該公司尤極穩當與寄存銀行無異其利息之厚比之銀行猶如霄壤有意積蓄者可免躊躇也何以見其生理穩當該公司之實業現在上海有地三十五畝已蓋十二畝建屋三十八間尚餘地段二十三畝欲添建屋宇六十間價值三十萬兩俟此屋宇告成之後擬在香港及本坡等處大加擴充購置屋宇聞上海產業謝詩屏遊滬時曾經目覩乃在通衢大道闊駢闐之區異日價值何止倍蓰云該公司在香港廣東省城天津芝罘漢口小呂宋及各荷蘭州府俱設有分局其生理穩當商業宏遠實非一人之私言即謝君詩屏梁君仁甫陳君卓梅劉君鑄伯均有函獎譽其生理之穩固經理之盡善此固無待贅述 諸君如欲查察該公司一切詳細情形者祈請到吧智仲土庫向該公司之南洋分局總理人綴巴屑詢問便知并可取閱上海滙豐銀行買辦席君正甫和蘭國銀行買辦虞君治卿及慎裕公司朱君葆三之原信以示不虛
大英一千九百零四年正月六號
新嘉坡代理人吧智仲西閣土庫謹啟

奏張翼清理開平煤礦事總未就緒請飭令該軍員前往英倫延請律師竭力爭執以復我已失之權利並請暫官銜以便與英交接如竟不能辦到則應請旨嚴加懲處以示懲儆云云此張奉命往英之由也 又按開平礦務前庚子年藉口亂事由德羅托托穆麟經手添招洋股作為華洋合辦而所招洋股多作為紅股又公司中用人行政之權全歸西人主持實則所有紅股大率已被經手之人售去自肥後張燕謀京卿被劾並奉旨飭令清釐辦理逾年惟事權得以稍平其他實仍如故今張至英或謂穆麟售去紅股之款當可繳出餘則須視張辦此事之得法與否不能逆斷

刺客歷史

○行刺王之春之萬福華當場被獲解臚訊供各節備詳前報茲查得其歷史亟錄報端想亦留心時事者先觀為快也按萬係安徽廬州府合肥縣人與前出使英法各國大臣龔照嶼同鄉有葭莩誼當星使任上海道時曾在署中帮理帳席三年迨星使調升他往而其第二郎在籍創建花園關基甚廣布置極精池沼亭台無一不備且蓄有鵝鴨水族等物甚夥命萬總管園務前後七載浪費不貲虧負公款四千餘金為公子查破令須逐客頓失枝棲時有星使族人名心湛適給廣州府家萬遂束裝投奔赴粵太尊以其星使姻親情難固却因於無可設法中勉為調劑之計札飭管帶緝私砲艇兩艘梭巡洋面詎知命途多舛時運不齊甫及年餘太尊遽以丁艱卸任萬亦因之失差自是一肩行李兩袖清風東粵西粵足跡幾經蓬梗萍飄瞬經數載近忽行倦鳥知還翩然南下抵滬後始寓丹中繼選逆旅嗣復賃居新馬路行蹤詭秘莫測端倪行刺前數日萬忽欣然語人曰予將死矣聞者駭而問故萬曰予將有絕大舉動會當名震環球為二十世紀中國唯一之大豪傑故雖犧牲一身殊覺榮逾九錫人目為狂彼亦泰然置之不料其遽起暗殺風潮竟欲達其目的也惟是地居租界時正黃昏當此探捕林立改福華其意迫欲福我中華同胞四萬萬耶然而愚矣

漢陽大火

○漢口函云漢陽鸚鵡洲某姓家十二日薄暮時失慎適值風勁以致延燒二千七百餘家亦鉅劫也

擬辦統捐

○趙爾巽以賠款用金無術挽回終日仲岸與嗟現聞擬辦各省統捐以為抵償聞大司農已飭北檔房議稿以便奏請各省與辦

學生近事

○二十九年到美游學現入卜忌利學堂之稽君洛如洪君卓雲朱君葆芬均經外務學務二部咨請浙江撫院津貼學費每生每年中國通用銀元五百刻已滙到駐美梁欽使署內想不日即可轉給矣○距舊金山二十英里之卜忌利地方有加釐福尼大學校內容男女學生三千二百餘人華人之在該學堂者共十七人蘇省二人浙省二人餘皆廣東及生長美國者亦可見蘇浙兩省之學界尚在幼稚時也○蘇撫端方之子現侯現亦在美國穀克斯學校習政治學年僅二十尚能苦志勤學殆向未沾染官場習俗者歟○端方電咨梁使查察美洲學校章程公使署又接北京商務部電囑其派隨員考察一切商務隨員黃君等因不諳西語無從著手妥函達卜忌利商請中國學生在加釐福尼大學校習商務專門之章君伯初稽君洛如調查一切以備復商部云

俄員往港

○俄國駐上海之東清鐵道代理人名槐勒准與西人瑪拉業於日前乘德船普魯聖前赴香港或有謠傳謂兩人將往新加坡因波羅的海艦隊將抵該處欲與相會云

電查虛實

○駐京日本公使照會外務部因烟臺俄艦員弁有脫逃頂替情事責中國違背中立外部當即電達東撫與登萊青道并飛咨袁慰帥飭海軍提督就近查復

韓逐俄兵

○十一月初七日東京來電云頃聞高麗政府已決計遣兵三大隊往漢陽道將彼處所駐俄兵悉數驅逐以固疆圉而杜覬覦云

謀開金礦

○法商大東公司目下擬與華人合股開採南口及十三陵左近之金礦現派技師前往該處履勘礦區矣 按南口乃扼居庸關之咽喉

效失指臂

○昨日十點餘鐘客人陳義與潮人羅阿才同在石叻門同執工役因事齟齬羅羅鐵器擊陳左肱骨斷析析有聲陳負痛呼捕緣未有巡差馳來羅羅故得逃逸聞陳已赴附近捕房報告未悉兇手能否弋獲也噫工藝中人強項使氣語以身體受諸父母不敢毀傷則若輩固無是觀念曾亦思半生之啜飯處皆賴此胼胝手足為之效力耶頑惡健鬪必有一傷若陳者凶占折肱恐後無復收指臂之效矣悔何及哉

府案候訊

○客人布阿本由吉隆坡來叻昨日在然申碼頭登岸被公司八十七號吉寧巡丁藉搜私煙開視箱篋竊去五元銀幣四紙共二十元呼三百九十一號巡差拘案候交府訊及閩人陳金在丹戎巴葛開張合成興烟舖昨日十二點鐘粵人陳發吸烟三包並不給值還強將店主毆打呼至四百十四號巡差拘陳候交府訊

某海灣高批風帆破浪如飛不料轉舵時被風壓沈舟子八名隨流上下後得遇救出險惟剛航工馬大合一名葬身魚腹此亦不幸者
歟聞馬年前三十三歲云云

人命料葛 ○昨報粵人莫水池在浮羅勿勞里安生輪船起程被起重機器壓斃一節茲再探悉當時莫被運機下壓之際適叫政廳
官方來查船與真距離不遠是以隨即召司機工人問詢據稱該機閱日已久大約偶然鬆壞因此失事經稟請國家醫生詣驗聞醫生飭該屍
親將安生船主控案以屬憲作爲此案證人未知確否然該船已展輪他去前住爪哇亞里云

減頂之凶 ○傳曰水儒氏狎而玩之故多死焉兒童臨河水戲每被溺死者數見不鮮良可慨歎聞人吳官家於丹戎巴葛門牌三百
三十三號吳有二子一名吳貓者年十五歲二十日兄弟二人在紅橋頭沙下里路內涌出浴游泳與酬之際不識淺深機宜貓遂凶占滅頂昨
廿一日屍始浮出聞已撈獲請驗掩埋矣書有之若將阻墜於深淵古人所以懷懼也

斗秤局案 ○今日府堂訊判斗秤局票控吉靈街門牌一百零七號閩人陳禮軒不合罰銀十元又同街門牌一百零三號何必育秤
違式罰二十元又馬車街閩人陳加烟舖毀不均罰廿五元又吉靈廟後街販布閩人李布尺不照式罰銀五十元

立起沉痾 ○濟仁林先生乃醫師之良也余素患癱瘓疾手不能舉足不能行偏身疼痛異常兼發顛偏請名師醫治全不見功聞
先生寓王家山脚源發盛店內往請調理始獲安全此皆先生再造之恩也既蒙大德愧無以報爰登報端並送扇額以志不朽云
光緒三十年十一月二十二日 裕泰號鄭學裕謹啟

承頂生意告白 ○啟者石叻中街門牌二十四號同德號因生意不前經將本埠同德號并外埠支店巨港同昌八打威坤同和泗水
埠同記三巴冷坤同生孟加錫德記全盤生理賣與朱松喬朱小晉二人承受石叻同德改名朱廣元巨港改號朱同昌八打威改號朱同和泗
水改號朱同記三巴冷改號朱同生孟加錫改號朱德記所有承頂數目經在廣東總局支理清楚目下生意照常交易所有各號被人所欠及
欠人之賬項均歸朱廣元號朱松喬朱小晉討收清還朱小晉并將全權掛號與朱松喬所有各埠來往銀口買賣等件必須由朱松喬或朱松
喬掛號人簽名或面訂方作實據謹此佈達
光緒甲辰年十一月十三日 承頂人朱廣元號朱松喬朱小晉 退手人同德司事股東朱楠全啟

諭領憑照示 ○大英新嘉坡國家示 爲曉諭換領憑照事照得西明年第一季即由一千九百零五年然花里月一號起本坡換領
憑照之事現在給憑諸人員定于一千九百零五年然花里月四號禮拜三下午二點半鐘在巡理府正堂之私房內齊集爲此示仰商民人等
一體知悉爾等有欲領取憑照及將其照改換他人名字或有人欲來阻止他人憑照等情務須親身或委確有實據之人于各人員齊集之日
到來面訴一切至欲投票領取憑照及換照者至遲當于該齊集期前十日內付寄前來若不如期先行稟明以便據情刊佈公衆及澈底查明
其事則斷不能准給也各宜踴躍毋違特示 大英一千九百零四年十二月十七號 給

大荷蘭國總領事府示 ○大荷蘭國駐紮新嘉坡總領事府 爲招投餉碼事照得蘇門答臘轄下東方各地之鴉片烟餉碼定於西
一千九百零五年然花里月十九號在棉蘭出投此碼或以一年或以三年爲期亦無不可其餘一切細情可來本署詢問便得各宜踴躍切切
特示 西一千九百零四年十二月三號 給

生理收歇告白 ○啟者林孫路記薛長華記陳潮興記沈迎芝記自光緒庚子年間在叻坡魯干那律第四十七號門牌合夥開創鼎
和昌號樹膠生理茲因各夥志圖別業願將生理全盤收歇經於本年十一月十八日將鼎和昌來往賬目以及家器等件一概結算分拆清楚
倘各夥伴有與人交涉賒借認對等項無論前後多少惟向經手是問不得互相牽累以後或再有鼎和昌號生理概不干林孫路記薛長華
記陳潮興記沈迎芝記之事謹此聲明免滋後論
光緒三十年十一月廿一日 大英一千九百零四年十二月廿七號 新嘉坡林孫路記薛長華陳潮興記沈迎芝記公啟

生理聲明 ○啟者新加坡芳林基門牌三號字號利發當長記原係陳藹開陳訪賢二人開設茲今招到曹添舉兄承理字號改換合
源當和記由一千九百零五年然花里月一號起所有貨物店底家器來往賬目全盤概歸合源當和記承受而各伴進本股份另有小部及來
往揭借須要曹添舉押號並蓋有合源和記當圖章正印方可爲憑上日利發當長記來往數目限一禮拜內前來理會如過期不來是爲自誤
與合源當和記無涉先此聲明庶免後論 光緒三十年十一月十八日 陳藹開陳訪賢曹添舉全啟

穆拉油名班演劇 ○啟者本班名葉朝棟之穆拉油戲現已到叻定於十一月廿二晚即本拜三夜在惹美芝律第四百四十九號門
牌園中開演演說牙故事諸君欲知客位單價請觀本班分派之單張便悉此佈
大英一千九百零四年九月十四號 光緒三十年八月初五日 本班主人亞武馬加謹啟

大英一千九百零四年九月十四號 光緒三十年八月初五日

大英一千九百零四年九月十四號 光緒三十年八月初五日

大英一千九百零四年九月十四號 光緒三十年八月初五日

辭伴聲明 ○敬啟者本號前用何茂在店幫買貨及收賬之職今十一月十三日何茂志圖別業但何茂有在外與諸實號交易及揭借担認會項等情惟向經手是問概與廣盛隆無涉特字聲明免至後論
光緒三十年十一月十八日 牛車水大馬路廣盛隆啟 丑

公啟照登 ○竊謂人以類聚物必攸分或或是或非豈無公論緣我嘉應州客人旅商咖哩咭打創建有嘉應會館一間俟道光年復建有天后廟受相承地基石式英荷亦有圖印字約歷七十餘載修整養會別無捐題不料廣州府屬諸數邑人胆敢無風起塵設謀串同各館頭特到我 天后廟虎勢莫櫻聲言改換廣福宮名迫勒契紙若不允承捕遇毆殺等語似此橫行足見其不顧情理一味素爭可知既已素爭我廟堂又敢侈言霸佔山園豈不思衙門疊次來文個個不能回答又無力量行為想當日此山園乃係英皇出送體念唐人孤魂待年湮代遠牆垣崩頽酌議修葺費用費若干各屬均派俟告竣之後核算二千餘牙銀毫無倍償我客人公議遇有附葬者須出牙銀二十元兌還此誰管理事極平常無敢過取乃廣屬人等竟敢刻賣新詞委諸戚里同鄉捐題衙需代為雪恥何其慘哉不言無所見辱言之豈不自愧自羞也請告諸各埠列位高明先生統鑒明察可否是幸
光緒三十年十一月十八日 孟埠客人李珍友等全啟 丑

交易聲明 ○啟者茲有舊吧武街門牌七十一號傳振源公司開創出水什貨生理從本年五月十五日為始倘有與人交關買賣貨物以及支取銀項全憑陳金發親手押號為準自今伊始如無陳金發親手畫押者傳振源公司一切皆無坐額維恐 諸君不能盡悉故特登茲報牘庶告我同人知情庶免混雜致生後論是為幸甚謹此佈聞
光緒三十年十一月十五日 舊吧武街門牌七十一號傳振源公司 丑

理數聲明 ○啟者牛車水甘公內門牌五號金捷興號黃夙夜向業承充公班衙工程及中紅生理茲特聲明限至西一千九百零五年元月一號為止凡本號與人來往賬目交接各事定于屆期列單歸劃清楚過期不來是乃自誤此後不得追究此佈
光緒三十年十一月十四日 金捷興號謹啟 丑

司事人撤銷掛抄聲明 ○啟者特字通知茲因本坡協振號畧振成公司所用管銀及帮理店務人陳連池現在經已告退而前當一千九百零三年忽民末月十四號時由陳清池代該號所立交與陳連池之掛抄字據今已作為廢紙特此佈聞
大英一千九百零四年十二月十七號 代理協振號畧振成公司大狀師羅羅申 麥敬梳全啟 丑

大英欽命新嘉坡輔政使司 為招人投票承供物料事照得本國家欲招人入票承供牛踏磚祖家灰石以供國家營造火車署內之用為此示仰商民人等一體知悉汝等有欲承供各物者其票當於西一千九百零四年利心末月三十一號即華十一月廿五日中午以前投交本署以憑選擇茲將所需之物開列
一牛踏磚約需一百萬塊左右 二祖家灰約需四千五百桶左右 三石約需二千碼丁方左右此石必須琢開成角可以穿透兩英寸之孔方能合用以上各物定由西一千九百零五年然花里月內交起此後每月續交十份之一或遵照營造司之令呈繳
有欲投票承供者票內必須註明此物之製造人名標頭及其成色又須聲明交到浮羅西貢或交到克巴港或交到貨倉前各處取價各需若干其票外又須寫明投交本署承供建築本坡車路物料字樣方能合用至于乘取之權均由國家核奪不得以價低者得之說爭執而且國家有權可以另選他號之票各宜踴躍慎毋觀望特示
大英一千九百零四年十二月廿四號 示

大英欽命新嘉坡輔政使司 為招人投票事照得本國家現欲招人入票承供物料為此示仰商民人等一體知悉汝等有欲承供者可於西一千九百零四年利心末月三十一號禮拜六即華十一月廿五日中午以前入票投交本署以憑選擇茲將所需之物開列
招供實木一萬枝或若干以作車路枕木之用每枝長要六英尺半闊九英寸厚四英寸半鋸至平正或用正雅木或正嗎藐木或用惹勝木均無不可惟是木身必須經已成熟既無缺陷又無罅裂及無大小木節等弊方允承受限由西一千九百零五年利心末月一號起將木交收此後每月續交二千枝交至足額為止此木或交到浮羅西貢或交到克巴港或由承供人將木登齊至于每排應登若干枝當照該營造司之令而行
有欲投票承供者票中必須訂明每墩取價若干每枝取價若干及聲明欲供何種之木票外又須寫明投交本署承供車路枕木字樣方能合用至於乘取之權均由國家裁奪不得以價低者得之說爭執而且國家有權可以另選他號之票各宜踴躍慎毋觀望特示
大英一千九百零四年十二月廿四號 示

示 大英一千九百零四年十二月廿四號 示

石照合不認蔡大娘為妾倘有在外交涉各事均與石照合無干特此聲明免滋後論
光緒三十年十一月十三日 石照合謹啟 丑

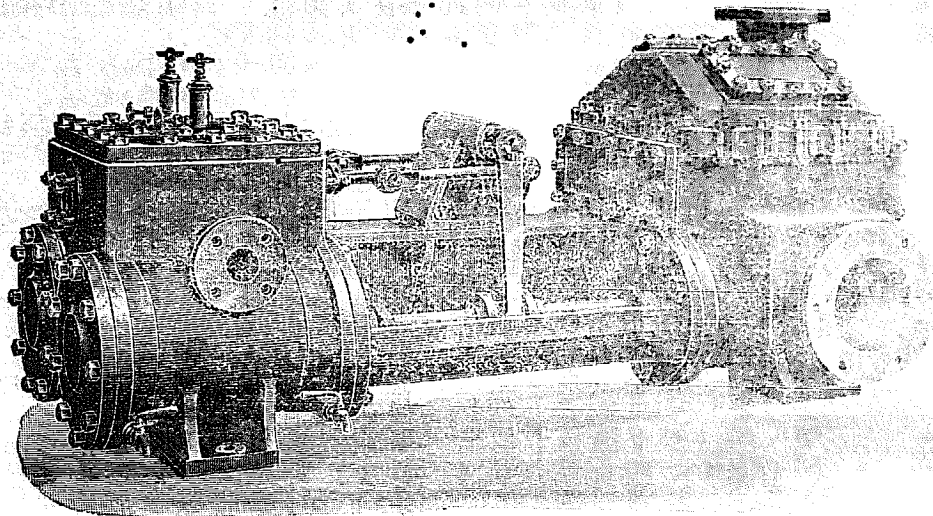
禮里夏吃力有限公司告白

RILEY HARGREAVES & CO., LTD.

ENGINEERS AND SHIPBUILDERS,

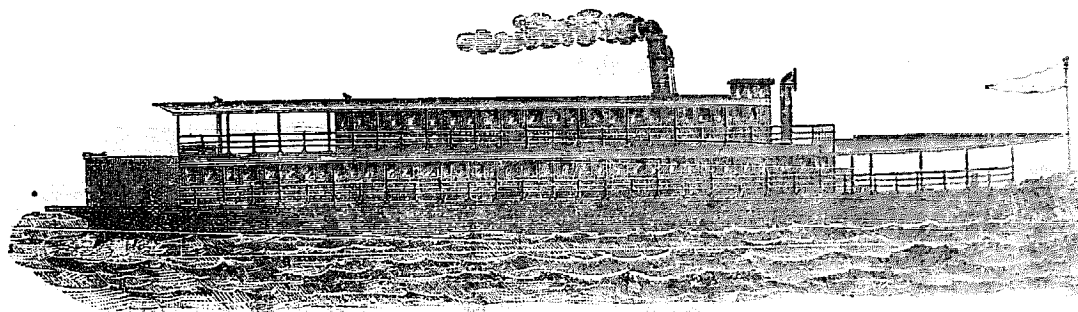
SINGAPORE.

啟者工頭之事及電氣之器及各
項機器車及船中機器皆能製造
并能包工造成在本坡及白蠟意



堡皆有分廠代
造若欲傳電至
本坡及白蠟意
保祇用夏吃力
名字便本公司
能轉達常有此
圖之車及抽水
機器每點鐘能
抽二萬

牙蘭并有各式鐵鼎各式車輛各
式抽水機車皆備
西一千九百零四年十月十九號



工字鐵柱管鐵
及工字鐵條鐵
鐵器在東方所
沽各項機器所
有器具以本公
司為最多若欲
知其價值并有
何物件出沽請
即函知便能寄
覆本公司能製
鐵質及木質之
船輪船并載客
及載貨之船及
小輪船皆艇并
輕便船即如此
圖之式此佈
西歷一千九百
零四年十月十
九號

禮里夏吃力有
限公司謹啟