

大清光緒廿三年

本報新開禮拜外日出一張
本報外埠均可代售本館取
閱外埠閱報者須加郵費
也除日本英法各國探辦外
惜本館本國探辦外復不
紙各機以待與各國各紳
刊印書籍單件並有英國各
西人活字及各式花邊等延
印文字均能刊印並有石版
印字大小均照均用精工刊

第四千七百零八號

申報

(號七第門口風巴舊在設開館本)

工級倫道延有文士書
寫各體文字由上海購到
各種書籍出售其書目另行
刊佈所有各書價甚相宜再
本館所登來件原擇其有關
世道人心者始錄其有謬無
成文以及支離費解者概不
登錄嗣後列翁來札尚祈
自諒更須寫真爵里而後敢
登但來稿登與不登均不能
將原稿收回也 本館謹白

丁酉七月初一日

仙一字每日自告倘五張每售銀元一月每價 (四拜號九十月七年七十九百八千一英大) 算核行按皆碼二每出一日隔隔字每後日次

失勢則民病說

日前有日本工人辭生置香山謀業被該處之地方官所阻不准登岸日廷以其有背和約索賠與爭又以
美國主權致善於美意統旋由美廷覆答略謂此舉乃自守常例於美廷在檀通商之利權無礙何須
言等語日廷亦善籌導習以通商該國往檀工人往返路費為精奈美廷仍置諸弗理遂令駭駭然欲自強
自大之日本無可知何刻期勞打竟音知日廷雅噴有煩言仍作不了之而已吾觀於此事不禁有感於
懷來也夫日工之不能登檀香山猶華人之不能往金山各埠而華官則安之日官則爭之不帶惟是彼
不願華人過主以權奪工資何足計較所最不堪者華人之旅於該處產業財帛固付諸一空加以尋禍傷
殘復害性命使日廷處處當不知如何執約以爭而中國則循例圓通掩飾耳目事同啞忍苟且從權傾使
無復冤民人於覆盆之內夫同是工商由本國之朝廷保護耳乃在別國者則如許得力而在中國者則如
許不齊比何謂哉蓋失勢則民弱也中國無可見長惟善作將就二字緣自審勢力不足與外人抗則有交
涉事務為得而不忍辱負重以冀息事甯人在朝廷以省事為安所苦者吾民耳迨至無可解嘲動以樂天
自解會亦思所謂樂天者吾力足以制伏惟恐生民塗炭故而包庇姑為相容莫其改悔也今日之時勢其
能制人之死命乎直不自辰忍耐圖存已耳且夫時局變遷有常例倘能大夢頓醒奮發有為圖治斷精
一攻從前積習則反弱為強之事循漸致之國勢既張則外侮自息彼此和洽不至以委曲婉順為結好之
良圖矣不謂於日本乎明治以前朝政不綱幾無以為國幅輿既狹民不知兵倘有外患乘之其不至聞鼓
之聲而盡力致死若鮮矣乃於深自警悔後始海國治君臣交相告誡焉卒能如何踐會稽十年生聚十
年教訓以要於強近復借端事為盟與中國啟禍連戰皆捷不數月而得地得財使堂堂中國辱甚燕雲以
彈丸之區一求自強猶能如此矧在也地有九萬餘里人有四萬萬之中國乎哉亦見其不淬厲耳當日之
頑卒也航海商民鼻息不敢少縱而今則因往禮見拒之事即敢與與廷理論焉由昔觀今其強弱富不可
同日而語吾嘗謂中國與各國立約俱在可恃不可恃之閒誠以立約者彼此勢力可以相當不宜開釁
故立約為率以得運循若夫強弱迥殊則彼守約言此乖夙好數端一起詎能以和約一紙執以理論即可
以玉帛化干戈耶春秋時楚與鄭盟不知幾次矣往往口血未乾寒盟斯起古今一轍誰謂弱者能以約章
倖存哉欲堅盟好道在自維徒恃與援焉無益也顧此理中國知之而不能行之所以於保護商人之權不
能如別國之認真何護求其如日本之爭論失工一事固渺不可得矣更有令人難耐之處如南洋洲島穆
拉油吉雷等類本卑卑不足道之人亦將華人輕薄此民以君賤之一証也若夫安南暹羅則更抽華人身
稅愈不可問矣書竟不禁擲筆三歎酌酒以澆之

諭旨恭錄

○六月初四日奉 旨內閣典籍着張士惠補授禮部會同四驛館大使着韓熙震補
授江蘇平原府知府着瑞壽補授浙江峽口同知着裕城補授廣東惠州府海防通判着馮聲萬補授江蘇
松江府水利通判着劉盛驥補授浙江景甯縣知縣着袁銜補授湖北長陽縣知縣着寶以莊補授俸滿教
職王之瑞着以教職用都察院筆帖式着榮慶補授吏部筆帖式着斌鈺補授通政使司筆帖式着恩壽補
授詹事府右贊善着載昌補授保舉福建候補知府張兆奎着照例用補授雲南麗江府知府周瑞璧着准
其補授戶部保送分發登聖湖北補用直隸州知州慶春着照例發往升補廣東陵水縣知縣郭繼廣東感
恩縣知縣徐政俱准其升補俸滿山東兗州府通判陳光綬着回任南城兵馬司吏目陳錫康着照例升用
補行京察官詹事府少詹事文海着照舊供職卓異俸滿湖北黃岡縣知縣楊壽昌着回任准其卓異加一
級註冊候升江蘇候補知縣傅維祥着准其加一級開復前廣西賀縣知縣孫宏澤著准其開復原官照例
用欽此○同日奉 上諭御史鄭思贊奏六部司員保送倉差請飭酌量察通等語著該部議奏欽此○初
五日 兵部題考試八旗文章彈壓副都統開列請驗一本奉 硃筆這場內彈壓左翼副都統著芬車去
右翼副都統著德魁去欽此
○日本因美國將檀香山島收入版圖一事心甚不甘因致浮羅底書於美嗣經美國
樞臣沙文等詳為覆答所有各節前電已備錄陳茲接升八日英京來電稱紐約日報有言日廷近復將美

售出酒池萬標仔冠首紅

大英一千八百九十七年二月十二號

不殺呼聲即前加珍洋行謹啟



Bisquit Dubouche & Co.
COGNAC

啟者本公司所製之紅首冠仔標萬池酒馳名已久乃在歐洲名家所製自一千八百一十九年相傳至今已閱十一年之久而其酒收存有數十年方肯出而沽賣故其執氣極已全滑所以 諸君沽飲者均深獎譽在歐洲一帶各國之人無不喜飲此酒因其氣味清香遠勝於他酒故也是以本行特辦此酒來銷發售自此酒到叻而後凡沽飲者無不感稱其美且此酒與本坡天氣甚屬合宜諸君賜顧所細心辨認紅頭庄及以上所列各票頭并有來士古乙拿模只公司等西字為憑庶免為魚珠之混是所切盼

售出酒池萬標鐘金正



上所有各標如無本行不殺呼聲字者即為假貨幸勿為之誤買本行有厚望焉

大英一千八百九十七年正月一號

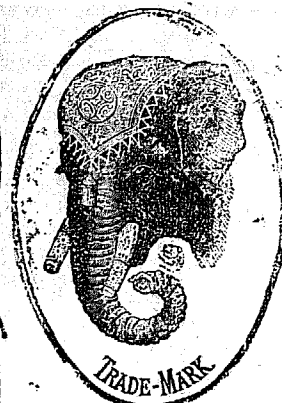
不殺呼聲即前加珍洋行謹啟

啟者本公司所督辦正金花鐘標萬池酒久已馳名馳遠華商君子均喜用之現已議定與本坡酒公司包辦以應各埠凡有欲零購者請至酒公司沽買便得如買成起以便配往外埠者仍可至本行沽買至此

造製之法
精神異常
酒味其清
以之蒸餾
者皆為上
等之料製
無偽克之
弊此酒若
在本坡沽
飲甚屬合
宜且價亦
甚廉諸君
翁沽用須
為留心辨
明以免魚
珠之混現

新嘉坡不殺呼聲公司
專辦祖家頂上美酒發售此印
前膠東木原庄光顧認明印

象頭標蜜酒



大英一千八百九十三年正月廿一號



希惠顧

新嘉坡購買公司謹啟

啟者本公司所製之紅首冠仔標萬池酒馳名已久乃在歐洲名家所製自一千八百一十九年相傳至今已閱十一年之久而其酒收存有數十年方肯出而沽賣故其執氣極已全滑所以 諸君沽飲者均深獎譽在歐洲一帶各國之人無不喜飲此酒因其氣味清香遠勝於他酒故也是以本行特辦此酒來銷發售自此酒到叻而後凡沽飲者無不感稱其美且此酒與本坡天氣甚屬合宜諸君賜顧所細心辨認紅頭庄及以上所列各票頭并有來士古乙拿模只公司等西字為憑庶免為魚珠之混是所切盼

新印臺灣地圖寄售

啟者茲有新印之臺灣地圖精細異常經緯度數井然不紊所謂羅千里於咫尺者目今台事戰爭未已正有心人所宜亟為攷究者如君賜顧請移玉至本館面議可也

本館謹啟

豐源號輪船開行日期 ○本號輪船往來各埠定期開列如左 在各埠往實叻日期 在實叻往麻六甲每逢禮拜二五日下午四點鐘開行 由麻六甲往芙蓉每逢禮拜二六日中午十一點鐘開行 由芙蓉往吉隆坡每逢禮拜二六日下午六點鐘開行 由吉隆坡往芙蓉每逢禮拜二四日下午四點鐘開行 由芙蓉往麻六甲每逢禮拜二五日上午十點鐘開行 由麻六甲往實叻每逢禮拜二五日下午四點鐘開行 各另輪船在叻往麻六甲吉隆坡實叻午 每逢禮拜五日鐘三點開行特此佈聞 豐源號謹啟

啟者本公司由歐洲督辦象頭標蜜酒來叻發售者實得力 諸仕商用此酒氣味香醇且能除煩解渴於實德力士地最為屬壯台特將其標式列報中俾諸君一覽可知 茲式換取倘向 光顧請至舊巴里街萬興號右幫本司身細認象頭標為 配庶不致誤價極平售特此佈 聞 希惠顧

水藥生醫耶亞

SINGAPORE Dispensary, Ltd.,
40, RAFFLES PLACE.

**AYER'S
Cherry Pectoral**

HAS NO EQUAL
FOR THE RAPID CURE OF
Colds, Coughs,
Influenza, and
SORE THROAT.



It will relieve the most distressing cough, soothe the inflamed membrane, loosen the phlegm, and induce refreshing sleep. For the cure of Croup, Whooping Cough, Sore Throat, and all the pulmonary troubles to which the young are so liable, there is no other remedy so effective as

Ayer's Cherry Pectoral
HIGHEST AWARDS AT THE
World's Great Expositions.

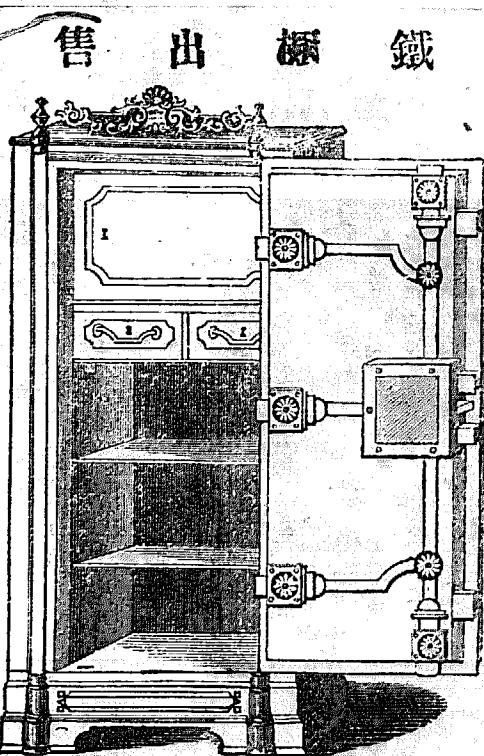
Made by Dr. J.C. Ayer & Co., Lowell, Mass., U.S.A.
Beware of cheap imitations. The name - Ayer's Cherry Pectoral - is prominent on the wrapper, and is blown in the glass of each of our bottles.

啟者本醫士所製之櫻桃開鬱藥曾經深思殫慮研究數年之久始得克成其藥精治客感傷風咳嗽喘症嗽感受四時不正之氣以及喉肺諸疾失音等症服藥者無不立效如神固非凡藥所能及也 列君有治用其藥者祈為所辨免為偽藥所欺至本醫士所製之藥其樽上製有本醫士名字頭亦列有本醫士之名庶免為魚珠所混現此藥在實德力境內係託星架坡藥房代售 列君沽藥祈至該藥房採買可也此佈
西一千八百九十三年九月廿八號 亞耶醫士亞耶謹啟

中華銀行告白 ○茲將本銀行理事官開列如左 本銀行計集老本銀一百萬磅 各股份已經交出者計五十萬磅 本銀行總寫字樓設在香港 茲將諸協理人之芳名開列如左
兒和士 賈多打頓 曾傑生 周東生 關酒川 總司理人不星花 所有寄存本行之項其以十二個月為期者以四八仙半利息算
大英一千八百九十六年十一月十六號
本銀行之股份多係中國殷商所附惟願助地諸君惠然賜顧今本行辦法與各銀行相同可以買賣商票單等件往以下所列各地方 茲將其地開列如左 網絡 香港 廈門 上海 橫濱

薛連錫謹啟

店舖出稅
啟者本行所售之鐵廚在本坡馳名已久素蒙 各君購用無不盛稱其妙計此櫥之大小共有五種而價甚相宜此鐵櫥乃歐洲著名工師所製極為美善本坡所有西人齊習人以及作椒密生理諸華商多向本行購買以為貯銀之用因本行所沽者均用頂上物料製造而成不惟能壯觀贈並且異常堅固無論火燒盜劫均可無虞貨真價廉莫此為甚倘 列君有欲購此櫥以收藏重寶者可至本行選閱是幸此佈
大英一千八百九十七年四月三十號
不殺呼魯公司即前加珍目洋行啟



啟者本行所售之鐵廚在本坡馳名已久素蒙 各君購用無不盛稱其妙計此櫥之大小共有五種而價甚相宜此鐵櫥乃歐洲著名工師所製極為美善本坡所有西人齊習人以及作椒密生理諸華商多向本行購買以為貯銀之用因本行所沽者均用頂上物料製造而成不惟能壯觀贈並且異常堅固無論火燒盜劫均可無虞貨真價廉莫此為甚倘 列君有欲購此櫥以收藏重寶者可至本行選閱是幸此佈
大英一千八百九十七年四月三十號
不殺呼魯公司即前加珍目洋行啟

大荷蘭國駐叻總領事官告示 ○大荷蘭國駐紮新嘉坡總領事官尼威 為拍賣羔不事照得荷蘭印度國家欲於本年在本坡拍賣爪亞國家之羔不共計九萬八千四百二十七担為此示仰商民人等一體知悉爾等有欲投此羔不而欲知其拍賣章程及一切詳細情形者可至本署詢問便得各宜踴躍特此諭知
大英一千八百九十七年七月六號 示

鄭甘芳武彝茶庄 ○本號開張福建廈門外武廟前歷數十載逐年親赴武夷超選各巖頂上單標奇名小種及裝配各華箱套包色潔純厚氣味清香不惜工本揀焙精良以冀久遠馳名非貪目前漁利願蒙 四方惠顧加賞德因念實屬南洋首領之區橫航輻輳之處中多 富商大賈逸士名流必有嗜同隨羽量賽廬全者爰於丁酉孟夏分設一舖在新嘉坡順街邊老爺宮街頭俾 賜顧者便於購採做號各色茶堆並各包細細心選擇毫無苟簡乃望銷管之廣如荷不棄希移 玉趾到舖相商貨真價實所 列翁加意品評以別高低是仰再本號訂四月廿九日開張凡店直交易一個月內概以九折計算以廣招徠
光緒二十三年五月初二日 大英一千八百九十七年六月一號 鄭甘芳主人雲峰氏謹啟

中有一人見有差至即奮足逃遁經差將其執獲并將船內諸人概行拘獲解案候查但不知此物係誰所失耳

查獲偽銀 ○前晚六下餘鐘時副總巡捕官紐爾君帶同第四百號巡差前往漆木街第二百四十三號門牌寶華號打金店內搜獲私鑄偽銀二百五十元爰將店東潮人陳家寶拘獲押回捕房同日并在施排埔地方查獲與呂人關那下等以其與陳串同授受經棉太守提訊展至初六日再訊聞那不黎覓人担保三百元其陳家寶則担保四千元在外候審

私酒查獲 ○潮人陳亞佛住在小坡新興街第二百六十四號門牌開設酒店其酒牌則係二百零二號廿八日酒局司巡丁偕同梧槽差館二巡差到陳酒店內查獲魯敏酒二支鐘標酒六樽五加皮酒一支聞以上諸酒未經納餉係由他處私買而來者以故酒局司請票向其搜獲並將店東陳亞佛拘獲送案廿九日由巡理府訊問數語展至初七日再訊被告覓人担保五百元在外候訊

強搶駭聞 ○近來無賴匪徒或行竊或局騙或勒詐幾于無奇不有然從未有胆敢在銀行強搶者于此而敢行槍是誠恐不畏死者矣潮人某甲于二十八日下午負有銀元一袋併儲二網共十元前往有利銀行寄積其銀及儲置在櫃面突有客人某乙挨近甲之身邊將儲潛行搜去適為該銀行之掌櫃某丙所見急為鳴捕詎乙將儲一網丟在地上祇搶五元奮足狂奔該銀行巡差與甲隨後急起直追不料趕至十八溪墘轉角之處倏忽不見不知逃入何店甲與巡差無如之何不得已快快而同噫似此光天化日之下匪徒胆敢如此橫行是誠為人心世道之憂矣

偽差破獲 ○本報昨日曾著一論謂城中有三患一偽迷藥害人之患此案業經國空捕獲潮人陳里金沈順賢二名定以監禁五年之獄輕此一番重辦彼為此道者庶幾聞風斂迹矣一係偽差害人之患此等之事數見不鮮從未破獲幸而天網恢恢疏而不漏茲聞有閩之南安人一名廖馬一名陳休均在寶龍岡路距坡七英里種菜為生廿八日二人來坡收取菜項廖有四元之譜陳有五元之譜各以儲袋裝負在肩行至半途忽有叻產閩人李仁堅與之相遇即復施其故智緊將廖陳二人扭住謂有人報案稱其二人行竊等語維時適有第五百九十四號暗探差閩人張才金與同第九十號暗探差瓊人陳亞福二人在該處梭巡見其如此行徑知係偽差勒詐爰將李仁堅拘獲押回暗探差館經總差麥勞派差傳集前日被騙報案諸人前來認明是否皆偽李之一人所為查當日被騙之人未經報案者姑置不錄其已報者三月廿四日閩人陳燦被詐四十九元五角五月二十日閩人蔡塘被詐五元六月初四日閩人王賴被詐二十二元六月廿三日潮人李再拱被詐二十元諸人到館後共行安置一房總差續命華人十一名將李仁堅一名雜在十一人之中共十二名然後陸續分遣陳燦蔡塘王賴李再拱四日由簡太守提訊先判廖陳二人被詐一起定李監禁三個月之獄續訊李再拱控告一起府尊定李仁堅二罪一假冒差役判禁三個月一騙詐銀錢亦判禁三個月以上二案共判禁九個月其餘各起按至初七日再訊想此等匪徒罪案疊疊今經破獲恐難免與陳里金沈順賢輩為伍也

京報續錄 ○鄂陽府屬另行奏委候補道張煥林馳往督辦前奏委漢陽府知府余肇康在漢口設立該三府賑務分局專司購糧催

輪分運接濟特是賑務定以運米為最難民船上溯宜昌非月餘不能到荆江口以上沙多水淺大輪難行即用小官輪拖帶亦須兼旬且所拖亦屬無多而商輪以客貨為重不肯多裝米石疊經分託稅務司暨滬漢各領事華洋輪船各公司設法租僱商輪優給運費百計商勸鼓

舞始各允從前向江南湖南借撥官輪多方趕運至宜昌以上即係三峽險灘民船尤為遲滯因派水師炮船及救生紅船沿江督催護送以期迅速且川災亦重督商相關若委緩災民下流則楚境受其累是以川省賑米雖係川省籌款自買而其由漢口裝輪運至宜昌則皆鄂省代

為設法籌辦平分裝運宜昌以上民船入峽亦由鄂省代為督催專派宜昌鎮中軍遊擊蒯德浦經理此事川米尚未運到之時則由宜昌賑務局暫將鄂米通融勻撥因此益形疲累若施歸兩府路尤僻遠施南賑米則由宜昌換用民船裝運溯峽山江而上抵巴東已三百餘里自巴東

登岸後運至郡城尚有數百里崎嶇荒僻夫驟變麥麥節節設局遞運並委員由湖南境內購米自施南後路來鳳一帶運入賑濟鄂陽則由省至郡上水已一千七百餘里由府城分運竹山竹谿房縣保康又皆數百里路程均須十日內外惟有在樊城老河口等處購米運往而胃米亦甚艱難幸襄陽府向有倉穀富即暫借二萬餘石運往一面陸續買米趕運並令各局分向商號挪借甚至樊城江南淮鹽局之款亦復撥借無餘

又查三府山中不惟缺米兼亦缺錢於小民生計諸多窒礙因飭銀元局多籌小銀元分發各處交辦賑委員行用以濟民艱以上各事撤電交馳頂禿督焦晝夜無暇凡此辦理情形自應正之交即已如此趕辦竭蹶管至於目前四月中旬仍未可鬆加以京山天門潛江荊門江陵監利公安石首沔陽漢川漢陽江夏等處十餘州縣隄工皆屬緊急且以藉資代賑需款浩繁百端交集羅掘已窮是以奏請截漕振撫又奏

請推廣振捐幸兩事均蒙 俞允上邀 天恩下合羣力各省疆臣共矢公忠湖北北京外官紳誼篤桑梓粵滬紳商慷慨好義均以救災恤民為急各籌巨款相助現在綜計該三府賑務共用銀已數十萬兩米已十數萬石而他府縣之工賑尚不在內在災民之眾多斷不敢言信字軍偏在鄂省之艱若則實已智力俱窮此皆共見共聞遠近周知本省及助賑各省有案可稽非敢託諸空言近復欽奉 懿旨賞銀五萬兩當經飭

在鄂省之艱若則實已智力俱窮此皆共見共聞遠近周知本省及助賑各省有案可稽非敢託諸空言近復欽奉 懿旨賞銀五萬兩當經飭

在鄂省之艱若則實已智力俱窮此皆共見共聞遠近周知本省及助賑各省有案可稽非敢託諸空言近復欽奉 懿旨賞銀五萬兩當經飭

司籌賑迅速分限另摺奏陳極力籌捐陸續接濟准三四月雨水過多一雨初輒數日天氣陰寒通省大畧相同禾苗蕙茶皆已受傷麥收亦大減色川江暴漲數丈水勢猛悍宜昌以上之米餉節節逆挽險灘林立漂失頗多本係被災之建始賑復被雹災雨災窮民尤為困苦惟此災區窮黎且疾且棘夙夜憂煎難安枕席惟望以後雨暘時登豆雜糧茶蔬等漸次成熟藉資接濟災民庶可稍紓微臣及地方官更或可稍寬谷實飭查災區各州縣其中疲玩廢弛者亦備有之均經分別 奏咨微處其大做任示儆者已有四員大率皆因貪惰險遠艱於籌措向不至有心玩視民瘼此次印委均屬胥吏奔馳勞瘁不辭惟力是視辦理尚屬切實各處災民雖屬極苦感戴 我皇上如天之仁情形均屬詳至當賜賑匪徒藉口饑民滋事已勝管縣獲犯訊供稟請懲辦川東邊境饑民蠢動亦據鄰區川省分別拿辦就撫川楚邊界現俱安靖堪以上紓宸廑至奉 旨垂詢應否寬籌蠲米之處查現撥銀米為數似已不少惟災民待哺尚殷目前賑務暫難停止以後仍當多方設籌隨時 奏明辦理惟有竭微臣之心力殫竭鄂省之人力財力相機拯救臣與司道以下及地方官固不敢蹈自溺職守之咎更何忍存膜視民命之心若查有不能認真賑撫之員當即隨時從嚴參辦所有鄂宜施三府賑務實已竭力切實辦理并現在地方靜謐情形理合恭摺 奏再湖北巡撫備臣兼署應毋庸會銜合併聲明伏乞 皇上聖鑒謹 奏奉 硃批知道了欽此

憲 招人除糞示 大英欽命新嘉坡輔政使司 為招充工役事照得本國家欲招人承充獄內除糞之役此役係由西一千八百九十七年烏兀月十五號起至十二月底止為此示仰諸式人等一體知悉爾等有欲承充此役者可於西一千八百九十七年烏兀月十號即華七月十三日以前入票投交本署以憑選擇而入票之人須先言明其搬運之法惟必須遵照工部局章而行并須言明其糞運至何處及作何銷法而入票之人若能准其承辦則須二百五十元作為保項至其載糞之車則由獄官給用而拖車之牛則係承充之人自備所有一切事件悉照合約而行至於棄取之權悉由國家主裁不得執價低者得之說相爭各宜踴躍慎無觀望特示 大英一千八百九十七年七月二十九號 示

合股聲明 啟者新嘉坡馬交街第四十四號門牌鴻發棧客棧原係廣怡興合利號昇合堂李榮即李希澤等合股同造茲由各股東將該棧之傢私附項及本年被人所欠之款一概作為店底招到四合堂入股即將舊人店底抵生理之半而新人股亦抵生理之半作為東西股經已交易清楚將鴻發棧字號增入合記二字仍舊開張所有各客前者欠到鴻發棧之項概由鴻發合記收討無得異言特此聲明免滋後論 光緒二十三年六月二十九日 鴻發棧合記謹啟

折肱妙手 陳菊友先生者汀之良醫也前在台澎劉宮保處富官醫上年來勸懸壺于萬美堂內臣門如市余不之知也適近日小兒傷寒六日哺所發潮熱不惡寒昏不識人循衣摸床驚惕不安微喘直視見一切陽亢陰微孤陽無依神明擾亂之象當此惶惶之際即遍請良醫皆言不可活之語嗟呼似此真坐視以待其斃矣幸余友陳天祥到敝宅相探言昔日醫衣箱街安泰號楊永泰翁虛癆咳血能精治傷寒儒醫陳菊友先生何不請來一治余即令小使到彼舖延診診畢言此症極危惟是滑脈為陽始有生理若是濁脈為陰即死也余問之何也對曰滑者通滑者塞凡物理皆以通為生塞為死此乃陽病見陽脈若用大承氣湯以下之愈矣果應先生之言余夫妻皆老邁單生此兒感先生活命之德無以為報故登報以答先生之恩非阿好也特為不知者道耳今先生移住吉甯街萬福堂號內濟世此佈 大清光緒二十三年六月廿七日 東陵巴風與陸號黃仁英謹啟

良醫濟世 羅子憲先生順邑人也懸壺問世現寓于牛車水大馬路同安泰店內余偶染花柳雜症屢醫不效因聞馬交街廣南合號開友患病數年醫皆束手又牛車水均益號譚友架花柳重症均延先生診視遂即藥到春回特尋余踵門求醫果爾不數劑兩病根頓失神哉先生三折其肱真謂獨具隻眼也已爰是感戴不忘特登報數言登錄報端以誌不朽云耳 大清光緒二十三年六月二十七日 南海鄧照亭謹啟

園地出售 啟者茲有園地一區大約廿五希葛左右坐落附近武吉智馬路之荷蘭路傍地內種有望吃榴連及他項菓木約共一萬二千株地上建有一屋屋內住房八間膳房廚房俱備并有馬廐一間該屋現尚完好 諸君有欲購置者請至叻報館面詢便得 大清光緒二十三年六月二十五日 啟

承頂聲明 啟者長泰街第五十二號門牌利雜貨生理原係林育書管阿文林成生合股開創茲林南河管阿文及成生均志圖別業願將該店生理貨物傢私等全盤頂與劉泰岩承受茲特聲明佈告倘劉泰岩承頂後林南河管阿文及成生有欠到各項賬目者限以禮拜內列單前來劉泰岩對明逾期不來是為自誤與承頂人劉泰岩無涉亦請公親林南河秉正先此聲明以免後論 大清光緒二十三年六月二十三日 承頂人劉泰岩謹啟

渣甸火船期 ○啟者茲有渣甸火輪船名曰芝利打喇大有一千五百七拾四墩於西七月廿一號即華六月廿二日由加刺吉打起程定於西本月三十號即華七月初二日即能抵叻上落客貨畢旋即展輪往 香港等處 列翁有欲附貨搭客者請至本行相商為盼此佈
大英一千八百九十七年七月二十二號 大清光緒二十三年六月二十三日 莫實德洋行謹啟

聲明告白 ○啟者牛車水丁加奴街第三十四號門牌存勝娼寮前日為債主所封於二十二日當眾出投已由萬發堂梁亞勝投得擇吉改號開張前日存勝樓舊人有欠到各行賬目一概與萬發堂梁亞勝無干先此聲明免滋後論
光緒二十三年六月二十四日 萬發堂梁亞勝謹啟

買受聲明 ○啟者余陳孔奕於光緒二十三年六月十七日即西歷一千八百九十七年七月十六號與亞納人名沙林買得小坡大馬路門牌第四百七十九號洋衣店內之貨架什物等其銀經已當眾交清而該店即任從陳孔奕改號開張倘沙林或有將貨架什物按當揭等情請君惟向沙林問討不干買主陳孔奕之事特此佈告
大清光緒二十三年六月二十三日 買主陳孔奕謹啟

辭退司理人告白 ○特此通知本坡 諸君及素與本行交易 諸君知悉本行前者所用之司理人名曰那牙打巴梭淡拿士因其首素包紅巾故人呼曰紅頭即俗呼為加巴刺冥勝者經於本裕來月一號辭退而余前於一千八百九十年怒民末月廿七號所給與該司理人之掛砂字據現在經已收回特此佈告
大英一千八百九十七年七月二十號 音下士厄危吃里亞謹啟

朱富閣代售 真赤金線發客 ○啟者本號向在大中國廣東省城內太平新街揀選正色上好真赤金線運來石叻埠發售屢蒙 諸君賞識遠近馳名近有無恥之徒將偽貨假冒本號招牌貪圖射利嗣後黎合隆源盛兩號金線端在石叻朱富閣發售並無分托別店其貨招牌內票裝璜俱皆照舊惟盒口外加多石叻朱富閣號選庄封條或有不法之徒將本號加正字於招牌上或加老字真字與及其記之類皆是混充 士商賜顧請至石叻朱富閣號認明招牌等件庶不致誤此佈
大清光緒二十三年二月十三日 黎合隆源盛主人謹啟

掛砂聲明 ○啟者茲因李長娘控告何可之案現由 泉憲訊定將此掛砂交余陳德財料理凡有欠到舊巴虱街合德號及源順街新聯利號已故蔡以補之賬項者概由陳德財代收茲特聲明佈告倘 諸君欲還此數者於每日上午十點鐘起至下午二點止均可到鴻德財拍賣館內債交倘或債給別人是為自誤特此聲明
大清光緒二十三年六月十四日 承領掛砂人陳德財謹啟

禮釐廈吃立付公司告白

啟者本禮厘廈吃立付公司機器師及造船工匠之廠設在丹戎隅地茲已再行整頓廠內所有機器製造之物皆由歐洲辦到最新之式以便製造船隻所用倘諸君欲製造船隻者可至本公司面酌至本公司所製之船可以長至二百五十英尺且至輕商船所及羅乙所定第一百號之頭等號數茲將本廠前者所製之船開列如左
實里慕娘輪船長計二百零六英尺闊二十九英尺深十四英尺七因只每點鐘能行十三更半
萬保順輪船長計一百七十八英尺闊二十六英尺深十英尺五因只每點鐘能行十一更
望加輪船長計一百廿九英尺闊十九英尺深九英尺半每點鐘能行十更
再如船中應用之水鼎等本廠亦有辦到待沽如古尼士及連加沙耶之水鼎并可以作鋸木及春米之用其餘他項水鼎亦俱齊備此等水鼎乃經第一等機器師督造皆照商公所及羅乙所定之規章製造故本廠所沽之鼎實非他家所及 諸君賜顧祈早惠臨面商可也特此佈告
大英一千八百九十七年四月廿二號 禮釐廈吃立付公司謹啟

正呂宋烟發客

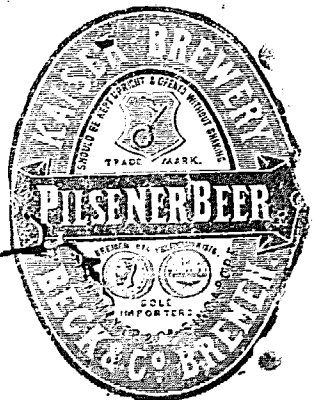


啟者本號烟廠向在小呂宋意未耶拿揀選正地道烟葉製造各款星妹麥仙花麥雙馬呂宋烟輕已馳名中外其雙馬麥中更有二百庄白結度輕尤為冠冕氣味香順蒙探客留心細察庶免魚目混珠由庚寅年特設一舖在香港上環百步梯對面合盛隆公司一舖在上海虹口大馬路銀華號今復設一舖在新架坡馬交街門牌第四十四號開張並承辦各款呂宋烟發行貨真價實茲當新張伊始價甚相宜以圖久遠 諸尊光顧請移 玉到本號面議是禱各款麥頭太多不能盡錄謹此佈
光緒二十二年八月初一日
大英一千八百九十六年九月七號 新架坡馬交街合和隆謹啟

密酒發賣



啟者本行由歐洲辦到上等密酒來助發售其酒甚佳茲將標頭印出 諸君光顧所為細認免致有誤蓋聞有無恥之徒假冒本行標頭標酒希圖目魚混珠最堪痛恨今本行再行核定於酒樽木板內加鐵烙鎖行形以示分別倘 諸君有知何人假冒到請本行報明即酬紅銀二百大元絕不食言再此酒不能販往加勝吧 三寶壟 泗里末 望加錫 檳榔嶼 日裡等處其餘各埠均能運往此佈
大英一千八百九十三年五月廿六號
大清光緒十九年四月十一日
明鳴也洋行謹啟

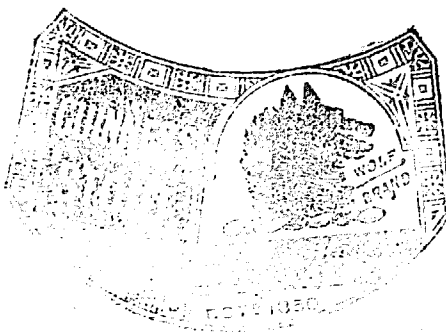


售出酒地萬國英上等國法



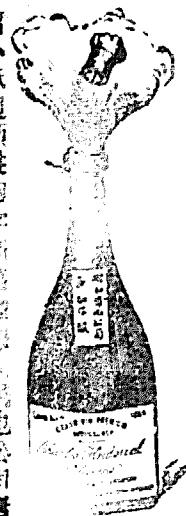
啟者本行由歐洲辦到上等密酒來助發售其酒甚佳茲將標頭印出 諸君光顧所為細認免致有誤蓋聞有無恥之徒假冒本行標頭標酒希圖目魚混珠最堪痛恨今本行再行核定於酒樽木板內加鐵烙鎖行形以示分別倘 諸君有知何人假冒到請本行報明即酬紅銀二百大元絕不食言再此酒不能販往加勝吧 三寶壟 泗里末 望加錫 檳榔嶼 日裡等處其餘各埠均能運往此佈
大英一千八百八十八年六月二日
大清光緒十四年五月十一日
明鳴也洋行謹啟

烏密酒發賣



啟者本行由歐洲辦到上等密酒來助發售其酒甚佳茲將標頭印出 諸君光顧所為細認免致有誤蓋聞有無恥之徒假冒本行標頭標酒希圖目魚混珠最堪痛恨今本行再行核定於酒樽木板內加鐵烙鎖行形以示分別倘 諸君有知何人假冒到請本行報明即酬紅銀二百大元絕不食言再此酒不能販往加勝吧 三寶壟 泗里末 望加錫 檳榔嶼 日裡等處其餘各埠均能運往此佈
大英一千八百八十八年八月十五號
明鳴也洋行謹啟

三品出品



啟者本行督辦歐洲馳名三品洋酒來助發售其酒甚佳茲將標頭印出 諸君光顧所為細認免致有誤蓋聞有無恥之徒假冒本行標頭標酒希圖目魚混珠最堪痛恨今本行再行核定於酒樽木板內加鐵烙鎖行形以示分別倘 諸君有知何人假冒到請本行報明即酬紅銀二百大元絕不食言再此酒不能販往加勝吧 三寶壟 泗里末 望加錫 檳榔嶼 日裡等處其餘各埠均能運往此佈
大英一千八百八十五年二月十九號
明鳴也洋行謹啟

名鐵櫃



啟者本行督辦歐洲馳名三品洋酒來助發售其酒甚佳茲將標頭印出 諸君光顧所為細認免致有誤蓋聞有無恥之徒假冒本行標頭標酒希圖目魚混珠最堪痛恨今本行再行核定於酒樽木板內加鐵烙鎖行形以示分別倘 諸君有知何人假冒到請本行報明即酬紅銀二百大元絕不食言再此酒不能販往加勝吧 三寶壟 泗里末 望加錫 檳榔嶼 日裡等處其餘各埠均能運往此佈
大英一千八百八十九年十一月廿八號
明鳴也洋行謹啟

