

大清光緒廿三年

本報新編禮拜外日出一張  
本報外埠均可代售本館取  
閱如外埠閱報須加郵費  
也餘日轉報常刊送外復不  
惜工本從英國採辦各書裁  
紙各樣以待與各官紳  
刊印書籍單件並有英國各  
種活字及各式花邊等延有  
西人操印工藝甚精所有中  
西文字均能刊印並有石版  
印字大小機器均用精工刊

第四千六百九十七號

# 報叻

(本館開設在舊巴口門牌第七號)

本館新編禮拜外日出一張  
本報外埠均可代售本館取  
閱如外埠閱報須加郵費  
也餘日轉報常刊送外復不  
惜工本從英國採辦各書裁  
紙各樣以待與各官紳  
刊印書籍單件並有英國各  
種活字及各式花邊等延有  
西人操印工藝甚精所有中  
西文字均能刊印並有石版  
印字大小機器均用精工刊

每份售錢一元 每月售銀一元 每季售銀三元 每半年售銀六元 每年售銀十二元 凡欲訂閱者請向本館接洽

西法多創論其實本乎中法說  
西人竊取中國古法而善用之每好為創論以自矜然其間亦未嘗無發明古法之所未及者如論象緯日  
有盈縮又有高卑是矣其說曰太陽在天終古平行原無盈縮人視之有盈縮耳蓋太陽自居本天而人所  
測其行度者則為黃道黃道之度外應太陽之定位其度勻割而地為心太陽本天度亦勻割而其天不  
以地為心於是兩心之差而高卑判矣是故夏至前後之行度未嘗遲也以其在本天之高半故去黃道  
近而離地遠遠則見其度小而人自地上視之遲於平行矣是則行度之所以有縮也冬至前後之行度未  
嘗速也以其在本天之低半故去黃道遠而離地近近則見其度大而人自地上視之速於平行矣是則行  
度之所以有盈也且夫行度有盈縮而且日日不同則不可以籌策御而今以圖法解之不同心之理通之  
在高度不得遲遲在卑度不得速速高極而降遲者不得不漸以速卑極而升速者不得不漸以遲遲速之  
損益循圓周行與算數相會是則盈縮之徵於實測者皆一一能得其所以然之故此西人高卑之說深足  
為觀象授時之助者矣又如古者但言北辰渾天家則因北極而推其有南極今西法乃復立黃道之南北  
極是一天而有四極也不知求經緯之度不得不然蓋古人言天以赤道為主而黃道從之故周天三百六  
十五度皆從赤道分其度一一與赤道十字相交引而長之會於南極若黃道之度離亦勻分周天而有  
經度無緯度則所分者只黃道之一線初不據以分宮故授時十二宮惟赤道勻分各得三十度若黃道則  
近二至者一宮或只二十八度近二分者一宮多至三十二度若其開狹懸殊者何哉過宮雖在黃道而  
分宮仍依赤道赤道之勻度抵黃道而成斜交勢有橫斜遂牛開狹故曰以赤道為主而黃道從之也向使  
術家只步日躔此法已足無如月五星皆依黃道行而又有出入其行度之舒張轉變為法多端皆所以當  
黃道及其距黃之遠近內外為根故必先求黃道之經緯西法一切以黃道為主其法勻分黃道周天度為  
十二宮其分宮分度之經度線皆一一與黃道十字相交自此引之各成經度大圈以用於天體則其各圈  
相交以為各度轉心之處者不在赤道南北極而別有其心是為黃道之南北極自黃道兩極出線至黃道  
其緯各得九十度而均以此各線之緯聯為圈線皆與黃道平行自黃道之兩極起逐度作圈但其圈  
漸小以至九十度則成一點而會於黃極是為緯圈夫黃道既有經緯則必有所宗之極以恒星東移言之  
似真有為運轉之樞者何則古法歲差亦只有黃道之一線今以恒星東移則普天星斗盡有古今之蓋惟  
黃道極終古不動豈非真有黃極以為運轉之樞哉或疑北辰不動以恒星東移之蓋言則雖北辰亦有動移而惟黃極  
每日之周轉言則周天星度皆東升西沒惟北辰不動以恒星東移之蓋言則雖北辰亦有動移而惟黃極  
不動蓋動天西旋以赤道之極為樞而恒星東移以黃道之極為樞皆本實測此西法之有至理也又西法  
論月道以白道入黃道北為正交出黃道南為中交似與古法相反然名殊而理固不殊也 此稿未完

英電二則 ○本城實得力太晤士西報接十五日英京來電云前者英廷所派委員查核染臣私  
侵鄰境之事茲據諸員詳覆大非該公司總辦施施律之所為因其暗備兵軍并欺瞞急高勞尼總督且其  
所行之事又未先向該公司諸協理及急高勞尼有司知之云云惟文內并未有言及宜正其罪之語其文  
又謂染臣之將名密者亦殊不合因伊供稱此事在外部署并不知情云同日來電言前日英國海軍會操  
一役大有事與心違之處因譯管駕誤會海軍管務處之令故也

擬增錫稅 ○昨接廷蘭我信息云該處有司不日即議將錫稅再行加征等語征數若干則猶未  
能確悉

輪船短期 ○本坡玉宜奴公司之寶里新東輪船現改為花花刺者常由叻往來越南之北歎噠  
方載運猪牛等物本月初二日復由叻啟程前往計其程途已應返叻乃今踰期二三日猶未見該船踪跡  
然據傍人所料則或因途次遇風因駛往小崑崙島暫避亦未可知也

藥水兆焚 ○香港來信云火船名邊亞勞打昨寄檳港中九龍貨倉碼頭船內儲有藥水數箱性  
質頗烈初五日下午六鐘忽覺船上烟氣蓬勃船中人急為巡察知船面亦被灼熱究其火之由來係從藥水  
箱而起幸各物均未損壞當即汲水灌滅至其所以兆焚或因附船時鼓盪其熱氣又值炎暑蒸蒸以致猝

丁酉六月十七日

廉訪 〇列原訪事委出巡高海島一事經列前報茲悉列公定於本日啟程前往合再登錄以聞  
選主到俄 〇俄京來信云選王遊節於西本月三號已抵俄京俄皇及諸近臣等接待甚殷旋於五號設宴延請選主燈燭輝煌甚為  
慶開元

竄登被劫 〇據城信云前禮拜六日嶼商謝君增提在其附近公家花園之壁內開筵宴客至是晚九下鐘時突有匪徒約二十人  
均以煤塗面而行劫所有值資之物及隨客之衣裳珍飾等概皆劫取諸人止留衫褲各一而已當時隨客中有起而抗拒者因被匪斫有  
微傷并有胡正真一人欲由窗隙跳出以至折其一足云云并聞浙失即銀價已約至三千元至獲匪徒否能捕獲則猶未能知悉

泉案再紀 〇十五日泉憲開堂決獄提訊第七起潮 陳亞道吞烟案及第十三起粵人林亞義自縊案訊畢後均命將其釋放又第  
十七起潮人沈順賢陳里金迷藥案訊畢後陪審諸員會稱被告官罪廉訪因第十八起亦該被告因他事被入所控故令俟至彼案訊畢後一  
同科斷旋即接訊第二起與呂人南沙棉牛車夫誤傷婦女斃命之案則至本館排印時尙屬未能畢訊也

西人偉論 〇英君主舉行登極六旬大慶西報謂之金鋼鑽喜中國特命張樞野侍郎陸桓充領外欽差大臣赴英道賀倫敦特報  
從而論之曰張公此來於友邦同慶之餘必將重申加稅之議竊謂我外部大臣宜取上海廈門兩領事員報華事清册移請檢閱張公當了然  
於心矣僕嘗讀我駐滬英領事新論明言中國生財取稅有道不無以增稅為理取也但就田賦而言若得實心經理之賢員有利必興無弊  
不革年中國庫所增已不知其幾許且田賦既有善法各種雜稅之向歸中飽者亦必清滴歸公誠如是尙何貧實之憂哉又聞廈門領事册中  
有曰廈商之應旺而不旺者華官自困之也即如閩中茶利為歲入之大宗乃有內地厘金逐層剝削茶商不免束手各種商務即緣之而減色  
惜哉況運貨出入之路未通八達欲藉陸路以折其乏又苦於道路難行華官或亦畧知之而迄未聞有所整理商人徒喚奈何耳張公  
達人當早已卓有見地又觀此明白暢曉之兩論不幾嘆補闕難諸事皆中國自貽伊戚哉至於華官誤國害民之禍實屬罄竹難書第就食  
鹽一端而言民利盡入官囊國家之所得恐不及十中之一其餘可以類推嗚呼天下之利藪莫中國若也乃中國之弊實或至過於土耳其其政  
府見小而遺大應以增利關稅為言即便如願以償亦復其細已甚矣

檀事近聞 〇西六月念一日美京消息言美國總統會下諭於議政院略謂檀香山之事所有助其自主前抗拒別國不得干預皆惟  
美國實左右之舍此恐無他人能為之涉理者故將檀國隸入版圖一事美國亦不必故為隱諱云據日本所接檀國消息則謂美國欲收檀地  
一事旅居檀地之德英人皆力為抗拒深望檀國自立君主不令別國拘束即法葡西班牙諸國商民亦欲檀民設立民主掌理政治而不願棄  
國收入版圖等語目下檀國已預備武事以防變亂而日本於檀事尤為注意綠日人之在檀者甚眾也

郵政變通 〇粵垣來信云粵海關稅務司杜君前日奉到總稅務司通飭議定郵政局章程解釋三條是蓋以中國舉辦郵政以來各  
處多有騷擾之端民困因是噴有煩言故特將其章程中有隙可乘可以借而作弊者明白為之解釋庶得以防投毒而奠民心也茲將其所開  
解釋三條照登如左 一封口信每件計重二錢以下收洋銀二分四錢以下收洋銀四分六錢以下洋銀六分餘類推每洋銀一分合京富十  
錢五枚外省足制錢十枚寄外洋信酌加 一章程內有商民擅自代寄信件者每件罰銀五十兩輪船行主船主水手搭客違章代寄信函者  
每次罰銀五百兩傳專指私帶郵政局應寄之信而言如有人為朋友便帶書信或專人投遞信件儘可隨意由水陸各途行走斷不致阻滯盤  
詰 一搜查一節本局實無令斯役人等搜查旅客之事如有不肖開管及假冒斯役婪索等弊許受害人赴關喊告至商民私帶違章漏稅  
貨物經海關押罰者與郵政局無干 光緒廿三年五月廿九日局啟新關

拆毀教堂 〇昨接上海來信云江西新建縣所轄吳城鎮近有民教滋事一節頗覺駭聞先是該處附近葉姓族繁人眾有葉某之子  
年甫十三歲日前手持控粉人斬控小洋人一個沿街叫喊洋鬼子洋鬼子適遇某西人大聲喝阻童懼而逃避入某店內西人跟踪而至拉出  
亂打輕街鄰力為排解始行釋手童回家後哭告父母母時日口呆魂飛魄散至次日雖未天殤已不能說話一時喧傳遠近激動眾怒擊鼓  
鳴鑼羣赴教堂撞門而進將斬有器血搗碎無存桌椅板凳鋪板木器等件概被燒燬圍牆板壁亦被拆毀不少事為省垣各大憲聞札委候  
補憲許雅麟大令寶運會同新建縣文芝場大令聚奎刻日馳詣吳城查勘即將首起事之人拘獲十名從嚴懲治一面與西人婉言酌賠修  
款西人所索贖金經兩大令再三辯論允照洋四千餘元然尙未定妥現聞已將拿獲各人帶回省垣管押稟請各大憲核示辦理云云又接  
江西省垣友人函述情形大體相同事後教士索賠二十萬金文大令等擬將該鎮某錢舖充公房屋三十餘間賄抵未知能邀允洽否容俟續  
聞再行錄報

天氣酷熱 〇閩西報云五月十四日印度禪刺埠消息言今年氣候較早印境沿北一帶現下天氣已酷熱異常十三日渣巴彌甲埠  
寒暑針竟昇至一百二十六度此為從來所未見緣從前天氣最熱時寒暑表亦僅昇至一百二十四度而止今且過之無怪憚暑者之憂心  
如焚也

售出酒池國萬額仔冠首紅

大英一千八百九十七年二月十二號

不殺呼聲即首加珍麥洋行謹啟



*Bisquit Dubouche & Co.*  
**COGNAC**

啟者本公司所製之紅首冠仔牌萬國池酒馳名已久乃在歐洲名家所製自一千八百一十九年相傳至今已閱十一年之久而其酒收存有數十年方肯出而沽賣故其熱氣概已全消所以一嘗若沽飲者均深獎譽在歐洲一帶各國之人無不喜飲此酒因其氣味清香遠勝於他酒故也是以本行特辦此酒來而發售自此酒到而後凡沽飲者無不感稱其美且此酒與本坡天氣甚屬合宜倘翁賜顧祈細心辨認紅頭庄及以上所列各票頭并有來士古乙拿模只公司等西字為憑庶免為魚珠之混是所切盼

售出酒池國萬額鐘金正



上所有各標如無本行不殺呼聲字者即為假貨幸勿為之誤買本行有厚望焉

大英一千八百九十七年正月一號

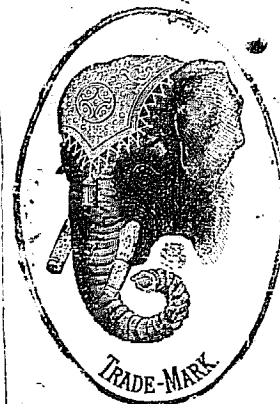
不殺呼聲即首加珍麥洋行謹啟

啟者本公司所督辦正金花額萬國池酒久已馳名曉華商君子均喜用之現已議定與本坡酒公司包銷以應零沽凡有欲購者請至酒公司沽買便得如買成起以便配往外處者仍可至本行沽買至此酒

造製之法  
精神異常  
酒味甚清  
以之滋補  
者皆為上  
等之料極  
無偽劣之  
弊此酒若  
在本坡沽  
飲甚屬合  
宜見價亦  
為沽用須  
為留心辨  
認以免魚  
珠之混現  
在市上假  
冒者甚多  
以

新嘉坡專辦東木原庄頂上美酒發售此印  
不殺呼聲公司  
嘉坡東木原庄頂上美酒發售此印

象頭標蜜酒 出售



大英一千八百九十三年九月廿一號



希惠顧

新嘉坡買公司謹啟

新印臺灣地圖發售 ○啟者茲有新印之臺灣地圖精細異常經緯度數井然不紊所謂羅千里於咫尺者目今台事戰爭未已正有心人所宜亟為攷究者請賜顧移玉至本館面商可也

豐源號輪船開行日期 ○本號輪船往來各埠船期列如左 在各埠往實叻日期 在實叻往麻六甲每逢禮拜一五日下午四點鐘開行 由麻六甲往芙蓉每逢禮拜二六日中午十一點鐘開行 由芙蓉往吉隆坡每逢禮拜二六日下午六點鐘開行 由各埠回實叻日期 由吉隆坡回芙蓉每逢禮拜二四日下午四點鐘開行 由芙蓉回麻六甲每逢禮拜二五日上午十點鐘開行 由麻六甲回實叻每逢禮拜二五日下午四點鐘開行 各另輪船在麻六甲吉隆坡實叻午 等禮拜五日鐘三點開行特此佈聞 豐源號謹啟

啟者本公司由歐洲督辦象頭標蜜酒來叻發售專者其得力 諸仕商用此酒氣味香醇且能除煩解渴於實德力士地最屬合宜特將其標式列報中俾爾等一覽而知 標式錄取倘向 光緒為請至舊巴里街萬興號右前本司為細認象頭標為記庶不致誤價極平特此佈 聞 希惠顧

本館謹啟

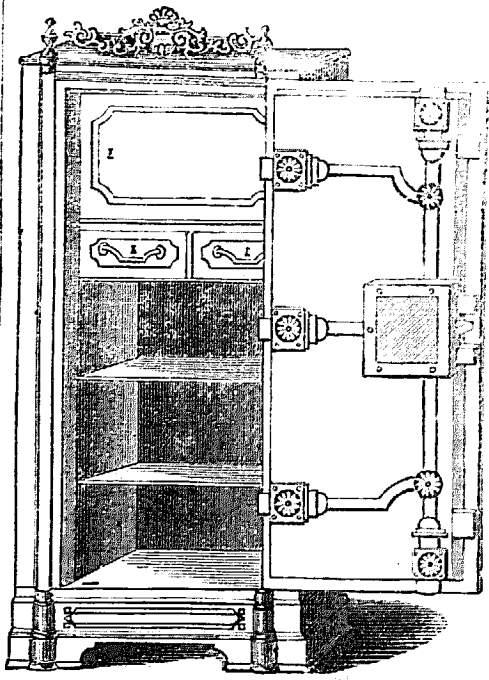
大荷蘭國駐叻總領事官告示 ○大荷蘭國駐紮新嘉坡總領事官尼城 為拍賣羔不事照得荷蘭印度國家欲於本年在本城拍賣爪哇國家之羔不共計九萬八千四百二十七担為此示仰商民人等一體知悉爾等有欲投此羔不而欲知其拍賣章程及一切詳細情形者可至本署詢問便得各宜踴躍特此諭知 大英一千八百九十七年七月六號 示

鄭甘芳武彝茶庄 ○本號開張福建廈門外武廟前歷數十載逐年親赴武夷超選各巖頂上單攪奇名小種及裝配各等箱套包種色澤純厚氣味清香不惜工本揀焙精良以冀久遠馳名非貪目前漁利愚蒙 四方惠顧膠加賞鑑因念廈門為南洋首領之區梯航輻輳之處中多 富商大賈逸士名流必有嗜同陸羽量賽盧仝者爰於丁酉孟夏分設一舖在新嘉坡海墘街邊老爺宮街頭俾 賜顧者便於購探敝號各色茶堆並各包種細心選擇毫無荷荷乃望銷售之廣如荷不棄希移 玉趾到舖相商貨真價實祈 列翁加意品評以別高低是伸再本號訂四月廿九日開張凡店前交易一個月內概以九折計算以廣招徠 光緒二十三年五月初二日 大英一千八百九十七年六月一號 鄭甘芳主人雲峰氏謹啟

**店舖出稅**

啟者茲有店舖一間坐落溝仔墘第廿五號門牌即順源棧之鄰前經該棧稅為棧棧者茲欲將其樓下及後樓出稅與人 諸君有欲稅住者請至墊那路頭與興號內向余詢問便得特此佈聞 大清光緒廿二年十月二十四日 大英一千八百九十六年十一月廿八號 薛連錫謹啟

**鐵櫃出售**



啟者本行所售之鐵廚在本城馳名已久素蒙 各君購用無不盛稱其妙計此廚之大小共有五種而價甚相宜此鐵廚乃歐洲著名工師所製極為美善本城所有西人齊習人以及作椒密生理諸華商多向本行購買以為貯銀之用因本行所沽者均用頂上物料製造而成不惟能壯觀瞻而且異常堅固無論火燒盜劫均可無虞貨真價廉莫此為甚倘 諸君有欲購此廚以收藏重寶者可至本行選閱是幸此佈 英一千八百九十七年四月三十號 不殺呼督公司即前加珍目洋行啟

中華銀行告白 ○茲將本銀行生理事宜開列如左 本銀行計集老本銀一百萬磅 各股份已經交出者計五十萬磅 本銀行總寫字樓設在香港 茲將將諸協理人之芳名開列如左 兒和士 賈多打頓 曾傑生 周東生 開酒川 總司理人不星花 所有寄存本行之項其以十二個月為期者以四八仙半利息算 大英一千八百九十六年十一月十六號 本銀行之股份多係中國股商所附惟願助地 諸君惠然賜顧今本行辦法與各銀行相同可以買賣商票單等件住以下所列各地方 茲將其開列如左 網絡 香港 廈門 上海 橫濱 代理人岑勞洋行謹啟

**亞耶醫生藥丸**

Wong's Dispensary, 40, RAFFLES PLACE, Singapore.



**Ayer's PILLS**  
Best Family Medicine  
CURE  
Sick Headache, Constipation,  
DYSPEPSIA, LIVER TROUBLES.  
Purely Vegetable. Easy to Take.  
The delicate sugar-coating of Ayer's Pills dissolves immediately on reaching the stomach, and permits the full strength of each ingredient to be speedily assimilated. As a purgative, either for travellers or as a family medicine, Ayer's Pills are the best in the world.  
AYER'S PILLS,  
Made by Dr. J. C. Ayer & Co., Lowell, Mass., U.S.A.  
HIGHEST AWARDS AT THE  
World's Great Expositions.  
Beware of cheap imitations. The name "Ayer's Pills" is blown in the glass of each of our bottles.

此藥丸功效甚多有益於人匪者鮮蓋藥其能治頭痛食滯大便秘結以及肝經受病均能醫治厥效如神乃此丸藥百草精液製成宜於服食入腹之後藥即消化其氣力即遍布於臟腑故其效速而藥神無論居家者宜所藏之即出路之人亦宜携帶以備不虞之用至此藥丸玻璃樽上製有本醫士名字兩包頭亦列有本醫士之名庶免為魚珠所混現此藥寄在寶德力境內佛託星架坡藥房代售 列君沽藥祈至該藥房深買可也此佈 西一千八百九十三年九月廿八號 亞耶醫生藥丸啟

案此為稱首株連各種奇案四十餘起余緝此案甚秘而莫之機詐益深每有動作均為探悉伊設計避匿余復設計羈縻我兩人於詳申角逐不啻針鋒相對余自探案以來未有輕如此鉅案而受敵亦未有如此之創者然而再遲三日計即可藏事矣惜曰事經就緒然則又何為被彼黨所傷也阿曰君少安毋躁余請畢其說今晨余默坐屋中詳細籌畫見門若然而開莫梓至余不覺一驚立取手槍以待莫兩眼閃閃笑容可掬曰汝不識我乎余曰識之已久倘欲有言請即面告莫旋探手入懷出其記事簿述其所記之事云正月初四爾阻我路廿三設計陷我幾不得脫二月中又復逼我使我無地自容暨三月底我所設之計俱取於爾現已四月杪矣寤我益甚實不甘心斷不能坐以待斃汝若知機須速放手慎勿再辦否則恐爾亦不能保其首領以爾此事非僅害我一人將害及我等會中之人也此會勢力甚大聲氣極靈爾雖聰明恐未見及故為君道之請決行止余直答之曰我果能為地方除去一害即置我死地亦所甘心何懼為莫梓梓而去余知其黨之必害我也遂留心防備我中午有事外出行至某街見一馬車飛奔而至速如電光我急即趨避否則必為所撞及至某街又見高屋之頂飛落一磚幾傷及足及我到爾處之時路遇匪徒以棍擊我幸我手快還擊跌之交捕管押伊復用門牙咬傷吾指非欲害我而何吾故到處謹慎甫至汝家即令閉窗也滑曰汝今日可歇此地否阿曰不可客如我者未免太險恐累及主人我行自有計當可免害幸勿過慮現在以捕若輩而言我即不助力巡捕亦能擒之待其拿獲我往証其罪足矣故此二三日內不如避之聽巡捕自行辦理我欲出外暫避數日君能從我遊乎滑曰屬在至交敢不如命 此稿未完

流光兆電 ○日本西報言西六月一號日本和刺士海島附近海面乍覺有聲如雷鳴綿綿不絕居民正相驚詫忽見有流光一隕從空下墜旋散作光芒萬道照耀水面如同白晝未幾漸即漸滅至翌日該處即遭雨雹其大如桃始悟光氣發現為兩電之先聲云

婦有急智 ○揚州北鎮邵伯下壩界接高郵有地名白鶴渡者中有一洲四面皆水非船行不能問津內有熟田百餘畝車蓬兩個墓樹幾叢有某甲以修船為業築室其旁帶管車墳父子二人時常外出祇留婦女看守門戶日前忽有莽男子數人闖入向甲婦云有生意若干請為暫寄日後當有所酬婦茫然不解其意在旁參酌知為匪徒答以家無男丁諸多不便且暖天多雨更非所宜請向別家寄頓匪聞言四顧恨恨而行適甲女於前日自夫家歸帶竊聽之餘頗為慮慮俟眾出門移舟去遠乃怨婦曰頃不應告知家無男丁又言生歸道破甘隱禍將至矣奈何想聞大懼因告母共為防避之計奈家祇草屋三間後門一院院外即叢塚車蓬女謂娘曰今晚與母親且將衣服等件暫避車屋如有響動我當踰牆過來明日再議他法於是依計而行乃夜未及半門外果有人來女即由後門爬牆繞越牆旁潛於窓隙窺覷見有兩匪進內舉燈徧索聞其無人又無一長物惟椰子幾挂鴨蛋幾枚燒肉兩盤白酒一罇遂相謂曰其家已預先避去無一可取如何措置一匪曰不必聲張當在車屋墳叢之內爾我盍飽啖肉再尋兩個丫頭以盡餘興可速喚船上老大同來一醉女聞語遂爬至屋內車蓬急借母姆蛇行至匪船旁見舟中之匪悉往卸行登舟解纜搖舟近村齊聲呼救村民聞驚遂起鳴鑼召眾四面趕來匪黨三人正在酣呼暢飲突聞鑼聲相接知有捕者不禁大駭爭欲下船逃遁詎船已早經開去忽遠聞齊行墮水三日後浮起一屍其餘兩匪不知曾否潛逃抑葬江魚之腹想該黨當從來阻破不敢正眼相窺該女之智識超凡真不愧巾幗英雄矣

絕大真鑑 ○有從粵之花縣來者言縣城之南門外有渠一道附近各街所蓄之水藉以宣洩因日久未修疎濬遂至淤塞不通近旬陰雨纏綿街道被淹浸行人來往必須搥衣而涉前數日由各店戶僱工挑挖畚鍤齊施不意工作方興瞥見有巨蛇一尾鑽入穴內各工人不敢捕捉惟以硫磺等物並將穴口堵塞以防肆毒而已旋有素善捕蛇者聞而奔至窺探此穴果將巨蛇取出諦視之蛇色黃赤皮滑無鱗身粗如臂而其首甚為尖銳其人云捕蛇數十年未聞有此異種未幾觀者環集有某甲一再熟視始知為長養多年之黃龍實非蛇類度之長五尺有咫權之重十八觔餘尋常供之饌鱸魚最重者不過十數兩今有此龐然大物皆託為見所未見在場諸人不敢作眾願之想隨即縱之江流浩淼之中聽其悠然而逝云

盜案展訊 ○本十四日暗牌四巡列等差帶同第九十號暗牌差前往小坡福音館前街拘獲產潮人沈源裕一名逮案據聞沈于日前到東陵牙直里洋行東主家內竊取雙耳銀官爐一個銀水勺二個樹乳球六粒共值銀一百一十五元差等起出原贓并行送案查沈前曾犯案二次十六日由簡太守署問數語展至二十三日再訊

私信判罰 ○有興化人林芳者于本十四日由吉隆來叻受其親友託寄書信五封並未粘貼國家釐印在然申碼頭登岸之際該信適被巡差搜獲將其押回差館行至半途林因取出銅鑼五角四占賄差差不惟不受並將其項早案昨由棉太守提訊林即俯首認罪認稱新客初到不知國家律法云云府尊廉得其情姑從輕判罰銀洋五元

賊星照命 ○潮童林亞七年約十六七歲於本初四日因犯盜案被獲判禁七天至初十日甫行出獄不料賊心不改於十一日復往水仙門街客人楊亞仁所開之藤椅店竊取小藤椅一張適被暗牌差瞭見隨即跟踪將林緝獲送案府尊以林出獄甫經一日即敢犯竊實屬怙惡不悛爰判監禁廿一日并責藤條十下



法網難逃 ○前報淡申路海南山園人洪補被其宗人洪鉗刺傷手臂小腹等處洪鉗畏罪遠遁補則逃入西醫院調治各等情昨本十五晚鉗復潛回自己草屋被人瞥見前到附近差館報知隨經第十九號二巡差帶同巡差前往掩捕爰將洪鉗擒獲案昨在府署過堂命展至廿二日再訊不准担保

京報選錄 ○頭品頂戴湖廣總督兼署湖北巡撫臣張之洞跪 奏為湖北籌餉緊急刑無切定良策惟有整頓釐金謹擬奏定章程 實地地方官稽查以維餉源恭摺仰祈 聖鑒事竊查湖北餉源惟百貨釐金為大宗釐課次之地丁漕糧皆有定額歷年災荒錫級有減無增開稅責成稅務司照章徵收亦別無整頓之法鹽課須看銷路暢否至徵收之數有江南加抽川鹽局互相維繫向無弊端惟貨厘一事其稽徵之實嚴用人之當非盡屬虛飾豈可再令入款日減然而嚴比較則恐病民實成則慮虧餉在各局卡委員定力稽徵者未嘗無人而司巡察蔽委員侵蝕者亦所未免省城遊遠耳目難周州縣雖多尚有本管道府考察庫卡分布省外遠者數百里以至千餘里並無考察之人若謂一一皆廉介奉公實難深信竊思釐卡所在若非附近城關即係緊要市鎮其商貨之衰旺員司之賢否弊端之名目各該地方官細必有所見聞委員但能欺省城上司之耳目不能掩附近官民之公論縱該局卡之事務人不能悉周知然抽收之數與報解之數是不相懸總能知其大較特以向來地方官不預此事以故但有竊議不肯公言反覆籌思惟有責成所在地方官稽查一法向可維繫檢制雖地方官亦未必必皆賢時既有民社之責其自待總局卡委員為較重相應請 旨著為定章將湖北通省釐金責令局卡所在地方官認真稽查其在何州縣境內者即責成該州縣其有局卡與道府治所相距甚近者前責成該道府一體稽查如該局卡有賄賂司事巡丁侵蝕庫餉苛勒留難等弊即行據實稟報督撫藩司及牙釐總局以憑參辦每屆夏冬兩季即將此半年內境內釐卡有無弊端商貨是否暢旺密行巡察一次倘有較大弊端地方官扶同徇隱查出亦即撤任參處竊思近年屢奉 諭旨振興商務且令各府州縣講求水陸商務則道府州縣轄境內百貨之盈虛舟車之衰旺徵確之利弊固為地方官所必應周知而考究者責以稽查實非分外如此所定章程庶徵端可以稍清釐收可扣核實其於籌濟餉需必有裨益理合恭摺奏陳再湖廣總督備臣本任毋庸會銜合併陳明伏乞 皇上聖鑒訓示謹 奏奉 硃批著照所請戶部知道欽此

工部局車務紀錄官告白 ○曉諭通知本坡車主各色人等知悉茲本年四月十八日係為工部局人員會議之期經有議定更換東洋車之裙定於西一千八百九十八年然花里一號即唐本年十二月初九日所有東洋車到本局換牌領照者務須更換好布車裙其布樣現貯本局以及本巷道以便你車主觀看倘你車主至期無照工部局人員所定之布樣車裙到本局過驗換牌之時本局人員決不准看驗領照預此佈聞你等宜知毋違特示 英一千八百九十七年六月三十號 丁酉年六月初一日 工部局車務紀錄官夫巴奉命謹啟

暫理另建大會堂司事人佈啟 ○啟者本坡 諸君所有願助捐款重建大會堂者茲議定於本月十七日禮拜五下午五下鐘齊集商務公司內公議是日所議之件乃欲請捐緣諸人選舉二人授以協理之權俾符協理七人之數而詢者所發之緣單內既有聲明制府業經允許公舉董事照以下所列各章辦理也

如緣款題足之際則最少亦須公舉協理七人以便預備建造該堂之圖式及司督建該堂之事  
國家委派協理人二名  
工部局員委派協理人二名  
捐緣之人委派協理人二名

再由此六人同議舉華人一名以為協理惟此華人須不在此六人數內者方能舉授  
以上協理七人之內再推一人以為正司理又另舉一人以為副司理至於所收捐款富寄存銀行歸入登極大典永遠貯慶項下若出銀籍則須司理人畫號外更須協理二人公同畫押方可動支今國家已派輔政司及營造司為此事之協理人而工部局則定於西本月十五號禮拜四日會議以公舉其協理人矣 光緒二十三年六月十四日 暫理英皇登極六十年大典製物以為永遠誌慶之理事人怡兼頓謹啟

掛砂聲明 ○啟者茲因李良娘控告何可之案現由 臬憲訊定將此掛砂交余陳德財料理凡有欠到舊巴風街合德號及海順街新勝利號已故蔡以補之賬項者概由陳德財代收特聲明佈告倘 諸君欲還此數者於每日上午十點鐘起至下午二點鐘止均可到鴻德財拍賣館內償交倘或債給別人是為自誤特此聲明 大清光緒廿三年六月十四日 承領掛砂人陳德財謹啟

告白 ○啟者星嘉坡老爺宮前萬安和廣東省城及香港瑞芳號於丙戌秋開張係同福堂豐昌堂敬修堂和貴堂謙益堂厚成堂致遠堂謙善堂合夥全創做生熟藥材并什貨生理開張以來並無異說茲同福堂股份內張壽昌李瑞庭二人志圖別業特將各股友前來將各處所有貨物家私賬目各項照丙申年冬結冊情願按數拆回今既如數收訖嗣後萬安和及省港瑞芳生理即歸各股友承受如有盈虧不干張壽昌李瑞庭二人之事特此聲明以免後論 大清光緒廿三年六月十四日 張壽昌 李瑞庭同啟

告白 ○啟者星嘉坡老爺宮前萬安和廣東省城及香港瑞芳號於丙戌秋開張係同福堂豐昌堂敬修堂和貴堂謙益堂厚成堂致遠堂謙善堂合夥全創做生熟藥材并什貨生理開張以來並無異說茲同福堂股份內張壽昌李瑞庭二人志圖別業特將各股友前來將各處所有貨物家私賬目各項照丙申年冬結冊情願按數拆回今既如數收訖嗣後萬安和及省港瑞芳生理即歸各股友承受如有盈虧不干張壽昌李瑞庭二人之事特此聲明以免後論 大清光緒廿三年六月十四日 張壽昌 李瑞庭同啟

告白 ○啟者星嘉坡老爺宮前萬安和廣東省城及香港瑞芳號於丙戌秋開張係同福堂豐昌堂敬修堂和貴堂謙益堂厚成堂致遠堂謙善堂合夥全創做生熟藥材并什貨生理開張以來並無異說茲同福堂股份內張壽昌李瑞庭二人志圖別業特將各股友前來將各處所有貨物家私賬目各項照丙申年冬結冊情願按數拆回今既如數收訖嗣後萬安和及省港瑞芳生理即歸各股友承受如有盈虧不干張壽昌李瑞庭二人之事特此聲明以免後論 大清光緒廿三年六月十四日 張壽昌 李瑞庭同啟

告白 ○啟者星嘉坡老爺宮前萬安和廣東省城及香港瑞芳號於丙戌秋開張係同福堂豐昌堂敬修堂和貴堂謙益堂厚成堂致遠堂謙善堂合夥全創做生熟藥材并什貨生理開張以來並無異說茲同福堂股份內張壽昌李瑞庭二人志圖別業特將各股友前來將各處所有貨物家私賬目各項照丙申年冬結冊情願按數拆回今既如數收訖嗣後萬安和及省港瑞芳生理即歸各股友承受如有盈虧不干張壽昌李瑞庭二人之事特此聲明以免後論 大清光緒廿三年六月十四日 張壽昌 李瑞庭同啟

告 白 ○啟者茲余朱松軒黃柳泉前在新嘉坡老爺官前第三十二號門牌所創華人藥材生理現余在於香港經營又朱寶慈前亦在新嘉坡老爺官前第三十二號門牌為華人藥材生理現居中國廣東省城又陸尊三亦在新嘉坡老爺官前第三十二號門牌所創華人藥材生理茲特通知諸仕商知悉因余等已將前在新嘉坡老爺官前第三十二號門牌所創同安堂華人藥材生理所存之店底貨項數目等一概頂與新嘉坡老爺官前第三十二號門牌之黃容彬承受故我等將該生理之利權及其干係等一概至西一千八百九十七年閏月十七號止自是日之後該店所有欠到他人之項皆向黃容彬是問而被外間所欠之項及其生理店底一切皆係黃容彬承受特此佈聞  
大清光緒二十三年六月十六日 朱松軒掛砂人朱楠 黃柳泉掛砂人朱楠 朱寶慈掛砂人朱楠 陸尊三同啟

告 白 ○啟者茲因以上所出之告白余黃容彬特字通知茲於西一千八百九十七年閏月十七號將新嘉坡老爺官前第三十二號門牌同安堂華人藥材生理全盤承受現仍照常貿易合併佈聞  
光緒二十三年六月十六日 黃容彬謹啟

朱富蘭代售 真赤金線發客 ○啟者本號向在大中國廣東省城內太平新街揀選正色上好真赤金線運來石叻準發售屢蒙諸君賞識遠近馳名近有無恥之徒將偽貨假冒本號招牌貪圖射利嗣後黎合隆源盛兩號金線端在石叻朱富蘭號發沽並無分托別店其貨招牌內票裝璜俱皆照舊惟盒口外加多石叻朱富蘭號選庄封條或有不法之徒將本號加正字於招牌上或加老字真字與及某記之類皆是混充 土商賜顧請至石叻朱富蘭號採買認明招牌等件庶不致誤快此佈  
大清光緒廿三年二月十三日 黎合隆源盛主人謹啟

渣甸火船期 ○啟者茲有渣甸火輪船名曰瑞生大有一千七百七拾六墩於西七月八號即華六月初九日由加刺吉打起程定於西本月十七號即華六月十八日即能抵叻上落客貨畢旋即展輪往 香港等處 列翁有欲附貨搭客者請至本行相商為盼此佈  
大英一千八百九十七年七月十號 大清光緒二十三年六月十一日 莫實德洋行謹啟

烏文碼芝洋行存貨平沽

啟者本行欲清貨底爰將行內所存之貨定於西裕來月一號即華六月初二日禮拜四起將本行出售各貨畧開如左  
男女裝西帽 衣領 西人內衣 頸帶紗衫 長短洋襪 暑天所用各式呢 各式綢衣帶 婦女內衣 絨帶 皮鞋 皮靴 洋傘 鞭竿 小孩新衣 毛巾 床布 拭口布 各式香水 香雪文 香粉 皮袋 鐵箱 縫衣機器 各式鐵器器皿等 其餘貨物甚多不能備錄再本行設在土庫花園邊勞民申雜貨店隔鄰門牌第三十零一號 諸君惠顧祈即 玉臨為盼  
大英一千八百九十七年六月十七號 大清光緒二十三年五月十八日 烏文碼芝洋行謹啟

禮釐廈吃立付公司告白

啟者本禮厘廈吃立付公司機器師及造船工匠之廠設在丹戎隅地茲已再行整頓廠內所有機器製造之物皆由歐洲購到最新之式以便製造船隻所用倘諸君欲製造輪船者可至本公司面酌至本公司所製之船可以長至二百五十英尺且至輕商船所及羅乙所定第一百號之頭等號數茲將本廠前所製之船開列如左  
實惠慕娘輪船長計二百零六英尺闊二十九英尺深十四英尺七寸只每點鐘能行十三更半  
萬保順輪船長計一百七十八英尺闊二十六英尺深十英尺五寸只每點鐘能行十一更  
望加輪船長計一百廿九英尺闊十九英尺深九英尺半每點鐘能行十更  
再如船中應用之水鼎等本廠亦有辦到待沽如古尼士及連加沙耶之水鼎并可以作鋸木及春米之用其餘他項水鼎亦俱齊備此等水鼎乃第一等機器師督造皆照商公所及羅乙所定之規章製造故本廠所沽之鼎實非他家所及 諸君賜顧祈早惠臨面商可也特此佈告  
大英一千八百九十七年四月廿二號 禮釐廈吃立付公司謹啟

正呂宋烟發客



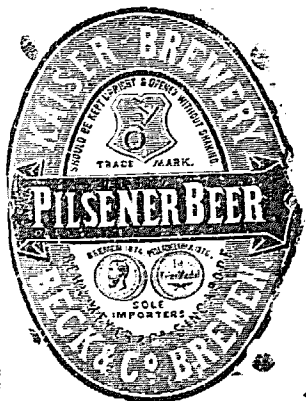
啟者本號烟廠向在小呂宋意來耶拿揀選正地道烟葉製造各款星妹麥仙花麥雙馬琴呂宋烟輕已馳名中外其雙馬琴中更有二百庄白結度輕尤為冠冕氣味香順探客留心細察庶免魚目混珠由庚寅年特設一舖在香港上環百步梯對面合盛隆公司一舖在上海虹口大馬路銀華號今復設一舖在新架坡馬交街門牌第四十四號開張承辦各款呂宋烟發行貨真價實茲當新張伊始價甚相宜以圖久遠 諸尊光顧請移 玉到本號面議是禱各款麥頭太多不能盡錄謹此佈  
光緒廿二年八月初一日  
大英一千八百九十六年九月七號 新架坡馬交街合和盛謹啟

**密酒發賣**



啟者本行由歐洲辦到上等密酒來叻發售其酒甚佳茲將標頭印出 爾看光顯所為細認免致有誤蓋聞有無恥之徒假冒本行標頭標酒希圖目魚混珠最堪痛恨今本行再行核定於酒樽木架內加鐵烙鎖行形以示分別倘 爾若有知何人假冒到請本行報明即酬紅銀二百大元絕不食言再此酒不能販往 加勝吧 三寶壟 泗里末 惹加吧 檳榔嶼 日理等處其他各埠均能運往此佈 大英一千八百九十三年五月廿六號 大清光緒十九年四月十一日 明喝也洋行謹啟

明喝也洋行謹啟



**法國上峰萬國酒出售**



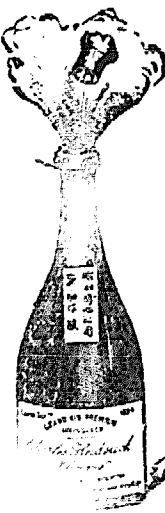
敬啟者本公司親由法國督辦頂上好萬國酒來叻發售其酒清香濃郁醇厚異常飲之誠可令人長血氣壯筋骨悅顏色妙矣無窮今市上所有萬國酒無有能出其右者誠為酒中妙品也至此酒標本為一會給出無不家皆售 爾若光顯細認蜂窠標頭為記庶不致誤方不致誤價甚相宜倘有欲購者請至 大英一千八百八十八年六月二日 大清光緒十四年五月十一日 明喝也洋行謹啟

**烏密酒發賣**



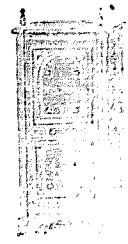
啟者本行向由英國督辦各種美酒來叻發售久已遐邇馳名茲復由英新辦到爾士斗雲字號之狗頭票烏密酒到叻應以此酒香爽異常不惟飲之可口且能保養精神調和血氣當飲令人不生疾病誠酒國中上品也 爾若光顯細認看以上所列之狗頭標頭不致誤認倘有欲購者請至本行取用可也此佈 大英一千八百八十八年八月十五號 明喝也洋行謹啟

**三品出售**

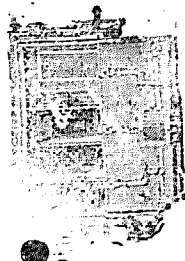


啟者本行督辦歐洲馳名三品洋酒來叻發售其酒式樣皆有年法飲 爾若莫不稱其美矣余三有無恥之徒假冒本庄三品酒款式以圖魚目混珠情殊可恨爾後 爾若欲買本行白頭三品酒者請認明本行標頭為記 有小紙包頭註華字號為憑也此明者始為真若此字樣即屬假冒請為細認此佈 大英一千八百八十五年十二月十九號 明喝也洋行謹啟

**名鐵櫃出售**



嘗思養生之道所最要者則惟德誠其次則惟銀兩然必須有妥善藏始會意此本行鐵櫃所以為 諸君之所共賞也啟者本行所賣之鐵櫃久已馳名於東方一帶而於叻城則聲名尤著至本行沽賣此等鐵櫃已有三十年之久其製法為堅固保能避火且其匙鑰甚妙斷非盜賊等所能開計其櫃全身均用鐵製並無雜以木料且諸櫃自始至今均為一式堅固耐無有優劣之分至於各櫃大小不一而價銀則約一百元至四百元凡用之者可保其不礙焚燒即火災亦無所損本行之鐵櫃實為叻地華商所喜購而本行每年所沽亦殊不鮮茲特為之錄佈倘 諸君有惠顧者祈即至本行選購為要 大英一千八百八十九年十一月廿八號 明喝也洋行謹啟



明喝也洋行謹啟