

大清光緒廿三年

本報新編除禮拜外日出一張
本報外埠均可預致本館取
閱如外埠閱報須加郵費不
也除日報外常刊送外復不
借工本從英國採辦鉛書機
紙各機器以待與各官紳
刊印書籍單件並有英國各
種活字及各式花邊等延有
西人排印工藝甚精所有中
西文字均能刊印並有石版
印字大小機器均用精工刊

第四千六百三十七號

申報

本館開設在舊巴風口門牌第七號

印工銀每字一仙由上海購到
寫各體文字現由上海購到
各種書籍出售其書目另行
刊佈所有各項價甚相宜再
本館所存來札原擇其有關
世道人心者附登否亦須無
於人而後始錄其有謬誤
成文以及支離費解者概不
登錄嗣後列翁來札尚祈
自諒更須寫真里兩後敢
有但來稿登與不登均不能
將原稿收回也 本館謹白

丁酉三月二十日

大英一千八百九十七年五月一號禮拜六 (六月禮號一月五年七十九百八千一英大) 仙一字每日自告倘至張每售銀元一月每報

論蜀中匪首已獲事

自來有國家晉安內懷外其道相困必文德足以安夫內而後有遊聽之風羣亦必武功足以攘夫外而後無庶民之反側古之大臣當四郊多壘之秋先靖內憂甯釋外患否則勞師動眾以禦外寇而不知禍亂所伴近在肘腋之謂此謂葛思武所以欲平吳魏而務先征南蠻也三代以下自漢唐至於有明反背之徒何代茂育如王耶張角孫恩黃巢僞智高宋江方臘李全唐寶兒劉千斤劉宏儒以及蘭獻之徒其在國家盛時可舉一旅以平之無足深慮及其衰世人心思亂一呼衆應則雖移六師禁旅集天下之兵力而不能克卒至釀成大患國社因之遂屋蓋比比然矣我 朝龍興 文德 武功遠軼唐宋其先不具論即順治元年定鼎燕京之後劇削流寇為復讐康熙朝平定三藩廓清宇宙自是以降累治重熙雖有朱一貴林爽文王倫林清等先後謀亂要皆癘疥之疾為時不過數年勞民不及一省初未足為 聖明累惟嘉慶朝之川楚秦豫教匪咸豐同治朝之粵匪俱歷十餘年之久始克蕩平為本 朝最大兵事而粵亂尤甚於教匪善乎曾文正之紀克金陵碑銘曰聚天下力克此金湯苦哉將士來者無忘蓋天下之力於此瘁矣中國之元氣亦稍稍傷矣中興以來休兵息民垂三十年至甲午而有中東之役望國聲靈一旦墮地遠人因之藐視奸民遂以生心如粵東康孝廉公車上書稿中所言首以失人心為慮初非過計和議初成西陲回亂遂作幸 廟冥周防臣工用命閱歲餘而事竣 朝廷於以無西顧憂實惟董福祥諸軍足以張我 國威而收桑榆之效者其功良非淺鮮前已論之甚詳自回亂平而各省不逞之徒均難逃於法網如粵東之張環則為營勇鎗擊斃命蘇省之盛長子等都中之康八滬上之張桂卿則先後就縛正法雖其人罪狀不同而為匪徒則一也至二月中而川東大飢延及楚北奸民蠢動頗切杞憂幸不旬日緝匪首已獲一則為之釋然其畧謂接沙市訪事人稱蘆州匪首唐皇嘯聚災民盤踞王家坪洞中經上憲所派之壽字營兵與鄉團圍住洞口水洩不通者數日匪首智力俱窮自行乞降營兵鄉團等將唐皇兄弟四人及鄰姓等皆昇以肩輿又餘匪三十餘人一併押解入城即將各街柵子盡行鎖閉在府署審訊半日供詞甚秘外人不得與聞此案或就地正法與否已由府尊劉幼丹太守電請憲示定奪前任奉節縣張大令之鶴亦奉府委襄辦曾於洞口諭示勸保團兵復洞時殺戮頗多所有器械旗幟一切用火焚燒至唐之家屬及近日所搶民婦均押候訊辦云云夫飢民聚而求食事之常也若以唐之行為如前報所紀則固素有謀叛之心者特乘此飢荒之時民情易於煽動遂致輕於一發倘為日更久則其勢更為難制雖孤鳴火自古無成然彼無辜者從之徒禽獮而草薶之者殊堪憐憫耳因思古來亂賊其事均起於細微惟當事者含忍姑容以致養癰貽患設令能如川東官憲辦理此案之迅速則黃巾何至亡漢黃巢何至亡唐閻獻何至亡明哉即嘉慶朝之教匪道光末之粵匪苟辦理得宜何至蔓延若此殆劫運使然耶此案匪首既已就擒餘眾不難解散重以楚北振米源源接濟想川中可以安枕 朝廷益可無西顧憂矣劉太守及各員之功豈獨在於夔州一府哉

諭旨恭錄 ○三月初七日內閣抄奉 上諭步軍統領衙門奏拿獲結夥偷竊靜安莊樹株人犯請交刑部會同宗人府審辦一摺所有拿獲之蘇六即蘇得福王祿李大張文和段成連即段丁兒等五名著交刑部會同宗人府嚴行審訊按律懲辦未獲之宗室趙志愚暨七閩閩曉兒等犯仍飭嚴緝務獲究辦該衙門知道欽此○三月十一日奉 旨這所參疏防盜犯越獄脫逃崇安縣典史柯錫琮着即革職交邊寶泉提同刑禁人等嚴訊有無鬆刑賄縱情弊按律懲辦有獄官崇安縣知縣郝秀椿着交部照例議處仍勒限嚴拿逸犯視謀琳務獲究辦餘着照所議辦理該部知道欽此○三月十三日奉 上諭丁立瀛補授戶科掌印給事中欽此

土希電報 ○本坡實得力太晤士西報接廿八日英京來電云希臘下丹都城人心鼓噪之事業經畧靖今希廷已降詔召集諸議員會同集議矣至於希軍在刺厘沙退走一事所因何故傍觀者定難盡喻今據外間所料則此事非緣屢敗軍心潰散即係希廷密諭着其退去然此皆揣測之詞不知確否來電又云各國現擬定議將基列一境暫為公地俟兩國戰事畢後再行區處云云按兩國爭戰之例本有公地

死之符今其大營將佐已由希廷降諭將其撤回然當希軍取退之際已在黃昏當時諸軍一聞退兵之令眾心陸然驚潰以至隊伍不能復整兵有一隊於取退之際遇見本國之兵乃向以爲敵人意欲鎗傷之其情狀實爲可笑是隊一則時經近晚審視不真再則潰敗之餘大有八公山草木皆晉兵之意蓋希軍早已亡魂喪膽故至舉措如斯也今希京民心日益洶洶不靖甚即希王之位亦岌岌動搖但不知希王此際回首當初曾有幾然自悔與嘆魯莽否

英非電耗 ○本坡實得力太晤士西報接廿七日英京來電云現在英廷已經出令調出炮兵三隊馳往南非洲効力諒緣打蘭士目之故也

販牛違禁 ○有猶兒尼輪船昨由叻啟行欲往巨港船中載有牛隻經船政司查役查悉登即將情稟案謂其有違例禁蓋本坡家國曾出憲報凡牲畜隻於三十日內概不准其出口故也事經有司將該船中牛隻暫行扣留并將牛主某吉甯人控告但聞外間傳說則禁示出後亦常有牛隻出口非僅此次爲然也

暹王過印 ○昨接高浪密來信云暹王車駕已乘坐其海船於十八日行抵俄魯島地方愛即登岸游觀越日乃赴高浪密境該處輔政使司聞王駕到乃用國家官輪到船迎接時高浪密釋教僧及皈依三寶之民均至碼頭迎迓并獻頌詞于乃修禮答之至二十日乃前往堅尼拜會四鄰總督因六至某寺中禮佛所可詳者王於禮佛之後請佛牙僧即取而示之王即禮畢詳讀其久欲以手取視師主僧力爲阻止王不禁勃然見乎色立即轉身而出因在廟外草埔中小憩向有餘憐因與人言之尙有介介於胸之意迨回至行轅之後即命從者將財廟僧所贈之物一概交回而王贈與該廟僧人之物亦須索返嗣經該處有兩名望之人至王處爲該僧居間調明佛牙不能以手拈之之故尙不知此事終能轉圜與否嗣王復乘坐火車言返高浪密境二十一日即由高浪密西行矣

西廂近報 ○前韓其那樓上西人于紀在西廂被獲各情茲接高浪密來信稱于於本月十九日復在西廂府堂集訊蓋叻地所派之西捕高憐已奉票行抵彼埠即將該堂呈閱惟票內并有西婦必加一口亦欲同拘究府因問該捕稱此婦汝識之否捕言不識但隨地巡捕官之意亦不重在必獲此婦也府尊訊畢乃諭以案內之婦止有于紀之妻而其名亦非必知故本府亦難強行將其解叻言畢得聞于紀有何訴辨于言無之至所謂婦人必加則當日同船中果有其人惟今已附航至加羅又地方矣嗣該西捕復交出限狀一紙單于看視于亦認係伊自己以其妻孥所同映照者府尊至是乃將票向于宣讀內言此案因叻地有某華商將其控告言自西正月二十三號起至四月五號止曾以欸項交與被告三次一計三千二百元一計一千三百元一計六百元此等銀項據被告言須往法國購辦金機器俟其到日再行合創公司云云又言被告乃打金之匠原告曾以勿連礁石一百二十三粒交伊另金盾十二枚俾其製造高羅雙此物前者係交伊妻之手等語票內所言如此今西廂府尊已將于一人拘留俟有便船再行解而于妻則以証據不甚顯然乃命將其開釋

輪船相碰要聞 ○二十八日日本坡接到信息云山仲號之仲成輪船由爪哇帶來叻而該號之檳榔輪船亦於廿七日下午由叻啟程前往爪哇而是夜十下餘鐘時兩船道至叻內海面忽然相碰其遇事之處距離約有四五英里之遙聞此事係由仲成撞檳榔輪船後故檳榔輪船身被其洞穿一穴登即駛至淺處暫避惟仲成則向無所傷然因此一事亦須耽擱在該處暫留至廿八早始行來叻今山仲號已歸丹戎巴葛船澳之網略輪船往爲拖帶早晚即能回叻惟幸檳榔輪船內諸人均未有受傷之患惟於遇事之際客爭登三板擠擦過甚致將一艇沉覆然亦未有傷人之變嗣幸諸客均遷至仲成輪上然則是役也雖不至於耗損然尚不至有人命之憂也

牙醫到叻 ○叻地鑲牙之技多係華人乃近有西國牙科醫士自知品至於該中夜於土庫街懸榜今該醫已在本報刊登告白閱之便悉其詳也

越棉征稅 ○越南法報云海防法人商務局現擬定議凡生棉花出口征抽稅餉以報日人徵稅備私緣越南生花由東京出口者多係運往日本而日本議將入口生花稅豁免惟由東京運到之熟花照常抽稅法人以爲不公故有是議以示報復且可藉此以保存東京熟花製造利權也

鞠躬盡瘁 ○歐洲某報言西班牙駐飛獵邊羣島總督波理威渣現已稟稟西廷謂飛鳥水土不合身體以致肝病復發幸楚異常不能乘馬出戰然既邀朝廷特達之知雖粉身報國亦所當然故仍耐紮羣島統率全軍必俟劉平加圍省亂黨而後稍釋仔肩倘邀天之祐病體少愈則待後任之員既到小呂宋交卸事畢然後旋故土云云查該總督前曾電稟西廷乞骸骨早致書其妻聲言肝病凄辛辭職解組西廷俯仰如所請簡派大員李華刺往承厥乏惟國人聞此消息以飛龍未平不宜頓易生手深抱杞憂今聞該督鞠躬盡瘁務奏膚功而國人之慕望方慰也

俄業日盛 ○俄國模士高城英領事報稱俄人現在羅烏俄羅多開設博覽會觀其繁盛竟在一千八百八十二年模士高所開博覽會之上而機織業之興盛最爲可異如綢緞及印花布當與英法之精品無分軒輊該博覽會亦有巧妙製品如英機織板未盡善耳加露山機

售出酒地蘭萬額仔冠首球

大英一千八百九十七年二月十二號



Bisquit Dubouche & Co.
COGNAC

啟者本公司所製之紅首冠仔標萬蘭池酒馳名已久乃在歐洲名家所製自一千八百一十九年相傳至今已閱一百一十年之久而其酒收存有數十年方肯出而沽賣故其執氣極已全消所以一經君試飲者均深獎譽在歐洲一帶各國之人無不喜飲此酒因其氣味清香遠勝於他酒故也是以本行特辦此酒來銷發售自此酒到而後凡沽飲者無不稱其美且此酒與本坡天氣甚屬合宜備飲賜顧所細心辦認紅頭庄及以上所列各票頭并有來士古乙拿模只公司等四字為憑庶免為魚珠之混是所切盼

售出酒地蘭萬額鐘金正



本行有厚望焉

大英一千八百九十七年正月一號

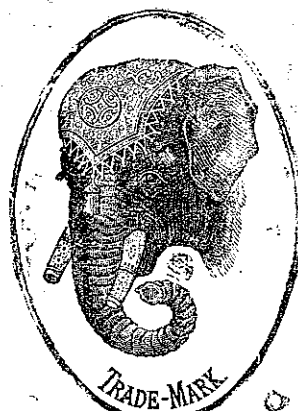
不殺呼聲即前加珍洋行謹啟

啟者本公司所督辦正金花標票萬蘭池酒久已馳名曉曉華君子均喜用之現已議定與本坡酒公司包銷以便配往外處者有欲購者請至酒公司沽買便得如買成起以便配往外處者可至本行沽買至此

造製之法
精神異常
酒味甚清
以之蒸餾
者皆為上
等之料極
無偽劣之
弊此酒若
在本坡沽
飲其屬合
宜且價亦
甚廉
翁沽用須
為留心辨
明以免魚
珠之混現
在市上假冒者甚多以
新嘉坡買公司謹啟

新嘉坡買公司謹啟
專辦東木原中頂上美酒發售此標
不殺呼聲公司

象頭標蜜酒



大英一千八百九十三年正月廿一號



希惠顧

新嘉坡買公司謹啟

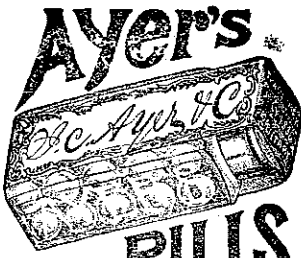
啟者本公司由歐洲督辦象頭標蜜酒來叻發售者實得力 醫仕商用此所酒氣味香醇且能除煩解渴於買德力士啤最屬有合轉特將其標式列陳俾諸君一覽而知 茲或議取倘向 光顧為請至舊巴剎街萬興號右鄰本公司為認象頭標為配原不致誤價極平特此佈 願向

豐源號輪船開行日期 ○本號輪船往來各埠定期開列如左 在各埠往實叻日期 在實叻往麻六甲每逢禮拜一五日下午四點鐘開行 由麻六甲往芙蓉每逢禮拜二六日中午十一點鐘開行 由芙蓉往吉隆坡每逢禮拜二六日下午六點鐘開行 由各埠回實叻日期 由吉隆坡回芙蓉每逢禮拜二四日下午四點鐘開行 由芙蓉回麻六甲每逢禮拜二五日上午十點鐘開行 由麻六甲回實叻每逢禮拜二五日下午四點鐘開行 各另輪船往麻六甲吉隆坡實叻等處每逢禮拜五日鐘三點開行特此佈聞 豐源號謹啟

新印臺灣地圖發售 ○啟者茲有新印之臺灣地圖精細異常經緯度數井然不紊所謂羅千聖於咫尺者目今台事戰爭未已正有心人所宜亟為攷究者請賜顧請移玉至本館面商可也 本館謹啟

丸藥生醫耶亞

123 Singapore Dispensary, Lt.,
40, RAFFLES PLACE.



Ayer's PILLS

Best Family Medicine
CURE
Sick Headache, Constipation,
DYSPEPSIA, LIVER TROUBLES.

Purely Vegetable. Easy to Take.
The delicate sugar-coating of Ayer's Pills
dissolves immediately on reaching the stom-
ach, and permits the full strength of each
ingredient to be speedily assimilated. As a
purgative, either for travellers or a family
medicine, Ayer's Pills are the best in the
world.

AYER'S PILLS,
Prepared by Dr. J. C. Ayer & Co., Lowell, Mass., U.S.A.
HIGHEST AWARDS AT THE
World's Great Expositions.

Beware of cheap imitations. The name
"AYER'S PILLS" is blown in the glass of each
bottle.

丸藥消導售發
此藥丸功效甚多有益於人匪者鮮盡其能治頭痛食
滯大便秘結以及肝經受病均能醫治厥効如神乃此丸
藥百草精液製成宜於服食入腹之後藥即消化其氣力
即遍布於臟腑故其效速而藥神無論居家者宜所藏之
即出路之人亦宜携帶以備不虞之用至此藥丸玻璃罐
上製有本醫士名字而包紙亦列有本醫士之名庶免為
魚珠所混現此藥寄在寶號內力與內係託星架坡藥房代
售 列若治藥所至該藥房探買可也此佈
西一千八百九十三年九月廿八號 亞耶醫士亞耶醫啟

啟者本行所售之麵粉乃親在美國舊金山
選辦直寄到申發售而其麵粉之質不亞於寶
巴里XXX標頭之粉所願製造麵飽諸商翁
試為購用便知此等麵粉之佳也

售發粉麵國美



大清光緒廿三年正月十二日
大英一千八百九十七年二月十三號
代理人牙直里洋行啟

客發烟宋呂正



啟者本號烟廠向在小呂宋意未耶拿棟
選正地道烟葉製造各款星妹麥仙花麥
雙馬呂宋烟輕已馳名中外其雙馬麥
中更有二百庄白結度輕尤為冠冕氣味
香順蒙探客留心細察庶免魚目混珠由
庚寅年特設一舖在香港上環百步梯對
面合盛隆公司一舖在上海虹口大馬路
銀華號今復設一舖在新架坡馬交街門
牌第四十四號開張並承辦各款呂宋烟
發行貨真價實茲當新張伊始價甚相宜
以圖久遠 諸尊光顧請移 玉到本號
面議是禱各款麥頭太多不能盡錄謹此
佈 光緒廿二年八月初一日
大英一千八百九十六年九月七號
新架坡馬交街合和隆謹啟

朱富蘭代售 真赤金線發客
啟者本號向在大中國廣東省城內太平新街揀選正色上好真赤金線運來石叻單發售屢蒙
諸君賞識遠近馳名近有無恥之徒將偽貨假冒本號招牌貪圖射利嗣後黎合隆源盛兩號金線端在石叻朱富蘭號發沽前無分托別店其
貨招牌內票裝項俱照舊惟盒口外加多石叻朱富蘭號選庄封條或有不法之徒將本號正字於招牌上或腳老字真字與及其記之類
皆是混充 士商賜顧請至石叻朱富蘭號採買認明招牌等件庶不致誤此佈 光緒廿三年二月十三日 黎合隆源盛主人謹識

渣甸火船行
啟者本行有渣甸火船名曰芝利打刺大有一千五百七拾四墩於西本月廿三號即華三月廿二日由加刺吉打起
程定於西五月二號即華四月初一日即能抵叻上落客貨畢旋即展輪往 香港 等處 諸翁有欲附搭客者請至本行相商為荷
此佈 大英一千八百九十七年四月二十七號 光緒二十三年三月二十六日 莫實德洋行謹啟

中華銀行告白
啟者本銀行生理事宜開列如左 本銀行計集老本銀一百萬磅 各股份已經交出者計五十萬磅 本銀行
總寫字樓設在香港 茲將諸協理人之芳名開列如左
兒利士 賈多打頗 曾傑生 周康生 關酒川 總司理人不星花 所有寄存本行之項其以十二個月為期者以四八仙半利息算
大英一千八百九十六年十一月十六號
本銀行之股份多係中國殷商所附惟願助地諸君惠然賜顧今本行辦法與各銀行相同可以買賣商票單等件往以下所列各地方
茲將其地開列如左 網略 香港 廈門 上海 橫濱
代理人峇勞洋行謹啟

潔淨之由凡疫癘之處以海水冲刷則其氣不留可知鹽之益人為甚大也

招商局各船估見時價值目 ○招商局報章云本局歷年結帳所得餘利必以大半折輕船棧成本然後作為盈餘歸入公積是以輪船成本愈折愈輕蓋為固結根本起見原不能作時價值觀也惟年復一年輪船之成本勢必更小而自保船險亦隨之而減然各船常年往來江海較有意外之處外人僅知某船成本若干不知時值實惠若干爰於今年起每逢正月結帳之時情英領事署輪船官派人將本局各船秉公估見某船時價價值若干附列於年結及帳畧之後俾咸知本局輪船照本年時價價值之數而自保船險即以估見之價承保惟結帳成本則仍照歷年折輕之數核結也 計開光緒二十三年正月二十八日即西歷一千八百九十七年三月一號英領事署輪船官派嘉慶羅貝士估見各船價值之價洋有文單存據○永清輪船規銀二萬七千兩豐順六萬六千三百兩江寬六萬七千兩江永六萬七千兩海晏七萬七千九百兩海琛三萬六千一百兩海定三萬九千四百兩江天七萬八千三百兩江字八萬八千兩江通二萬三千兩致遠五萬七千五百兩廣濟三萬四萬三千六百兩普濟三萬六千三百兩江裕十萬七千四百兩富順九萬九千二百兩廣利十一萬一千兩美富六萬六千五百兩廣濟三萬四千二百兩新裕十四萬二千一百兩固陵一萬三千六百兩新豐十七萬一千兩新濟十七萬一千兩快利十二萬三千五百兩共計各船估本規銀一百七十八萬六千九百兩○漢口輪船二號規銀三萬六千三百兩九江一萬四千一百兩安慶一萬一千七百兩蕪湖一萬五千五百兩南京七千一百兩鎮江一萬一千八百兩溫州五千四百兩廈門一萬五千兩汕頭五千一百兩共計各船估本規銀十二萬二千兩○上海小輪二號規銀七千二百二十兩天津二千七百兩福州二千二百六十兩廣東七百二十兩烟臺鐵駁二號六百五十兩共計小輪駁船估本規銀一萬三千五百五十兩統共各船估本規銀一百九十二萬二千四百五十兩

東士向隅 ○登州府蓬萊縣全銜為出示曉諭事蒙撫憲札開照得各府州縣設立書院原所以尊崇正學作育人才院中課程除制藝外如經古策論可以規其根柢此外如天文輿圖算法前代載籍具在各有專家士子苟潛心探討皆可為明體達用之學近聞有馳騫西法繙譯外國各書者用彝變夏殊為本部院所不取合行札飭札到該府立即遵照前轉飭所屬各州縣務將各書院向有章程切實整頓毋得見異思遷致蹈荒蕪之弊是為至要令即遵辦等因蒙此除將擬定勸諭書院生童八條頒發在院生童遵照外合行出示曉諭為此示仰聞屬生童人等知悉爾等身列儒林深明大義務須恪守向章尊崇正學如欲旁搜博覽於制藝經古策論而外願習天文輿圖兵算等法者前人之典籍具在現擬捐廉購辦各類書籍存儲書院以備諸生潛心探討毋得馳騫西法致蹈荒蕪之弊是為至要令即遵辦等因蒙此示 赫士曰嘗思中國南敗於法北敗於日一戰而失安南再戰而失高麗又割台灣此必實學未行之故也若中國早行實學以四萬萬之眾橫行天下何難為盟主哉而實學所以未行之故則以上無表率下無遵循之故遂視歐洲諸大國相去遠甚豈不惜哉士之來華原以教實學為事行真道為心深願 大皇帝早頒 諭旨考取實學庶幾人才挺生豪傑輩出又豈知 諭旨雖頒而仍有難行之勢即如右錄之光緒二十二年十二月二十七日登郡街頭所貼之登州府與蓬萊縣會銜告示有志之士不禁慘然意沮既而思之中國之行實學與否西國本不相干惟示中有用彝變夏等語既失交隣之要道且背立約之明文至於 朝廷懷柔遠人之心全遭大中丞湮沒殆盡士實難已於言况即以登郡輿情而論札諭未來之先已有備開新學者招集少年子弟二十餘人特請登郡文會館學成之俊彥為之教習專教天文格致算法等學既見札諭無奈辭去教習作為罷論嗚呼 皇上振興實學之德意獨不能行於鄙魯之閭事之可異孰甚於中丞士之不幸又孰甚於東哉 照錄萬國公報

侍臣感泣 ○朝鮮大臣趙秉世氏於西歷三月十六號夜正衣冠入奏御榻之前言陛下還幸故宮如邦家重建宜嚴肅宮闈更張國紀俾陛下威靈宣揚中外豈可信任一二奸佞畧通外國方言遂干預大政一年之間由譯官權至中大夫恩榮褒及三代濫蒙非常之寵遇未聞彼等有圖轉之心也若陛下不遭艱阻則忠佞無由而分今於忠佞二途陛下已了然於胸佞者去之忠者任之去而不諱恐其復近任而不專專功不見自陛下親理萬幾九月以來已易各道觀察使那守二百餘人使庸碌者轉可藏拙幹濟者無可見長慮置如奕非用人之道也茲復為地擇人必使久於其任人民蒙其福國家賴以安祈陛下垂鑒焉言之誠懇感泣左右

嶺南芳訊 ○粵省閩商萬安字信兩堂被革後另有新商宏豐公司及誠信敬直兩堂商人赴善後局遞稟承辦旋奉 督憲限期二十天備繳報効現銀一百萬方准承辦已登前報頃聞宏豐公司商人章盧二君昨已將香港銀行銀單一百萬兩繳赴善後總局并聞此單分作四張每張二十五萬兩當經局憲收下發電往港查詢業已接得回電此單隨時可以起銀云云又聞誠信敬直兩堂商人何君等亦赴局稟稱五天之內可以將銀繳出惟局憲以 大部來電係限期二十天不能再緩復聞十七日下午業經分次傳宏豐公司及誠信敬直兩起商人到局以上各節均得傳聞未見牌示事之確否不敢臆斷姑照有聞必錄之例紀之而已○月之十四日辰刻由警務處提南海縣內監犯人李亞昌黎亞培蘇亞澤吳亞倫胡亞安等五名復由番禺縣內監提出犯人曹老三馮亞泰馮亞張菜園九陳亞龍吳亞賢鍾亞同吳亞亞林羅亞熙盧亞浩區亞蘇郭甘培等十名驗明正身略加覆訊立即網綁恭請 王令飭令各營兵勇劊子手押赴天字馬頭泉斬示眾聞黎亞培蘇亞澤吳亞倫胡亞安四名均於本年二月廿二日發縣收禁而李亞昌一名則於二月二十九日收禁未及半月即行正法刑章可畏彼綠林

暴客富亦聞而知警也乎○英國舊金山前因匪徒滋事粵省大憲接到該埠總領事官來電禁米出口以防接濟至今春二月該埠亂匪業已
救平 督憲譚官保體恤商情立即懸牌池禁早照錄端端南海縣府奉到府憲札諭復出示曉諭俾商販米船人等遵照 奏定章
程每年以五十萬石為限其倉捐費亦照舊收納仍不准私運外洋接濟匪徒致干查究云今將懸示照登 南海縣董抄奉廣州府周為出
示曉諭事現奉 兩廣總督部堂譚 札開照得上年十一月內因金山匪徒滋事本部堂曾行禁止運米出口在案現覓金山滋事已暫止
息自應弛禁制各稅務司准其照常販運照從前 奏定章程每年以五十萬石為限倉捐費照舊收納仍不准私運外洋接濟奸匪札府出
示曉諭為此示曉諭等因奉此除分札該管地方官遵照外合就出示曉諭為此示曉諭商販米船人等知悉即便遵照 奏定章程及現奉札行
情節辦理毋違特示○中國自通商以來沿海各省多有西人傳教及建禮拜堂設醫館而華人之信其道而入其教者亦不乏人此蓋職在
和約所不禁而不料近來日增月盛比諸前年已逾倍從據西報言西人之在粵垣傳教者除法國天主堂外尚有英美兩國牧師宣講即無
道理并設書塾以訓蒙童開醫館以治疾病查二十年來前華人之進其教者僅四千餘名今已增至一萬四千餘名以去年計教內華人捐資自
建教堂者共三十三間又捐資以助傳教者共一萬二千元又設傳教會二共發得善款數千元現已陸續在各處增設教堂義塾醫所俱不藉
西人資助其向道之誠如此然或謂華人之入其教者蓋欲倚作護身之符也然乎否耶

麗澤社四月分詩題 ○啟者本社所擬四月分詩題照錄如左○曹孟德 花柳塘 註此吟咏格禁用題字祇得題意作詩二句一
句以曹孟德一句貼花柳塘上下互易皆可成七言對句一比○青面紅鬚 註此嵌字格不拘題意與題位也祇得題目四字收入句中任憑
顛倒錯亂分嵌兩句惟每句各嵌兩字或青紅一句面鬚一句或青鬚一句紅面一句皆可總須二字分開不得相連亦成七言對句一比○以
上二題各成一對句計二比台為一卷作者可自備信紙總錄一張填注名號到源順街福同安號投交以便一律倩人騰錄其卷面祇列號數
不填名號憑文檢閱不徇情面每卷仍照例收銀五仙限四月二十五晚六下鐘截收冠軍謝教洋銀八元殿軍四元餘視卷之多寡由 邱菽
園孝廉臨時酌可也再三月分目耕一課共收詩卷五百八十一本已由恆春號轉寄涇洲輪船遞送 邱老師評閱矣附此佈聞以慰眾心
丁酉三月三十日麗澤社代理人 徐季鈞 王會儀公啟

賊心不改 ○閩人陳佃與葉石二人皆積匪也葉會犯有盜案三宗陳亦紀錄二次二十七日該二人夥竊潮人洪某雨傘一柄被獲
送案二十八日由夏太守揭曉據原告所控之詞不能指明行竊實情難以定案遂判陳葉二人為無罪業已省釋無事矣奈二人賊星照命怙
惡不悛即於是午五下鐘時在豆腐街口大馬路胆敢復行強搶粵人陳亞福之生絛褲一條適被第一百二十四號及第二百八十四號暗牌
差兜拿該二人送案昨由夏太守訊問判將該二人各禁二個月前再各打藤條十下

太守仁明 ○前韓陳才被劫產閩人某甲偽差局騙累及其宗人陳爐陳鏡二人到牛車水差館探問為第一百五十五號巡差拘逮
一號捕房各等情當時本館會經論說謂賢有司廉得其情諒能格外原情云云茲悉昨日該案由威太守訊問陳才到堂為証供明一切情形
府尊明鏡高懸仁慈在抱果判爐鏡二人為無罪並諭以嗣後如遇有事到差館時須當謹慎不可粗莽生事各等語足見賢太守愛民如子聽
斷廉明之處迥異尋常俗吏矣

牛車傷人 ○閩人許友駕駛第一千零三十二號牛車為生廿八日下午五下鐘時載運貨物到土庫後街起卸已畢空車回來其時
該牛車駕輕就熟殊覺迅捷異常致將其同籍人柯為英撞倒車輪由柯右足碾過受有重傷當經第七十四號孟買差遇見將許及牛車一併
扣留且將柯為英送入西醫院調治按至四月初六日訊問

局騙候訊 ○閩人陳進賢昨在府署控稱任在吉甯街第十七號門牌開設晉源號暹郊生理日前有潮人黃秀貴者到店白稱為帆
船船主由納閣來助滿載石藤樹乳等貨停泊港中奈此閩人地生疎欲投寶號為九八之抽等語當時被黃騙去現銀十兩嗣查其人係屬馬
扁一流至十八日適與架遇因喝第七十四號暗牌將其拘獲送案云云維時復有潮人陳木仁亦到堂控稱黃秀貴日前亦到陳之店內如
法騙去現銀十五兩今黃已被逮特來補控云云府尊略問數語展至四月初六日再訊被告覓人担保二百兩在外候訊按近來本坡局騙
之案層出不窮新願賢有司於此等匪徒訊明實務宜從重懲辦庶幾警一戒百此風或可少息也

災生不測 ○閩人有綽號臭頭者挑水夫也昨晨八下鐘時到梧槽加籠路工部局所設之水喉處取水忽有高頭駿馬一匹奔馳
而至將昌撞倒其馬蹄踏傷昌之後枕骨以致血流如注昌已五旬以外受傷過重恐難免有性命之虞嗣由巡差將其昇往西醫院調治而
馬則已不知何往意者昌與該馬有夙孽乎然亦慘矣

迷藥行竊 ○小販某甲向以挑賣加厘鷄飯為生二十七日挑担道出小坡有某乙呼與買食畢因命其隨至棉打路某烟廊中取
值詎到烟廊之後二人即共榻吸烟未幾甲即昏沉不復知有人事翌日始醒則腰間有銀五六元及銀鍊一條均已不知所往噫是亦迷藥行
竊之一端也小民其可以不慎歟

洗衣續罰 ○昨報望加里人魯登在亞勝街開設洗衣店被壞人亞順控告業經府署判罰銀洋一百元各等情不料一波方平一波復起昨有猶太人呼實打尼控稱住在吉甯街口大馬路開設酒店日前有白布衫褲計共一百二十件交與魯登洗濯證明工資四元五角詎魯登送回之時竟失去衫褲甚多計值有十元之譜云云府尊遂亦判罰魯登銀一百元無銀改禁四十二日

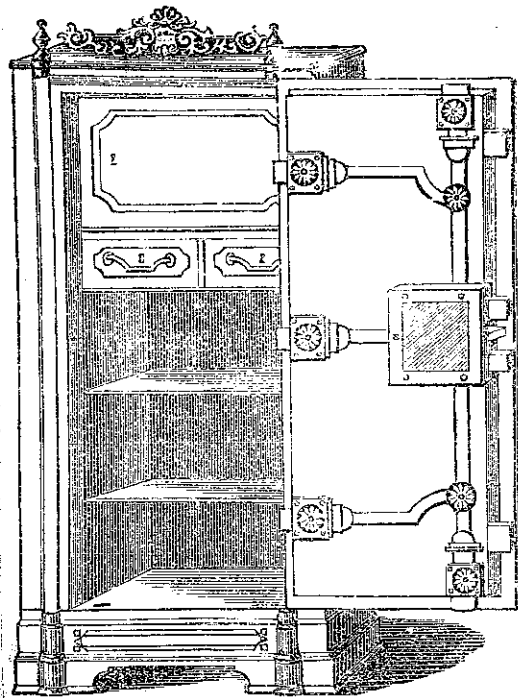
辭件聲明 ○啟者本號前用夥件陳其瑾在店司理買貨之事今該件業經辭出用特佈告嗣後陳其瑾與魯君往來交易以及一切數項等事均與本號無涉謹此聲明 光緒二十三年三月三十日 萬瑞隆號謹啟

公地出投 ○啟者茲有公地三塊坐落本坡直落亞逸街附近天福宮及回回教堂之空地之中間定于一千八百九十七年冥月七號即華四月初六日中午在本館內拍賣其地租每年每塊九員現已有有人出價每方尺計銀五角 諸君合意者屆時可到本館買定是也此佈 光緒二十三年三月十三日 大英一千八百九十七年四月十四號 地稅司謹啟

承頂聲明 ○啟者牛車水口大馬路第一百二十號門牌合建發號酒米雜貨生理原係蔡殿孫福山二人合夥同創茲蔡殿志圖別業願將其自己在合建發號所得股份頂與孫福山承受業已講到公親結算清楚自後合建發號生理盈虧概與退股人蔡殿無涉而蔡殿有與各賢號往來交易以及賒揭會保等項亦惟經手是問與合建發號孫福山無干先此聲明免滋後論 大清光緒二十三年三月二十九日 孫福山謹啟

牙科西醫告白 ○啟者本醫生已抵坡中專醫一切牙症館設土庫花園邊第六號門牌所有鑲牙補牙及醫牙患其價值較於華人之業牙科者更屬相宜至於本醫生所鑲之牙可以保其永無破壞 諸君賜教祈即移玉惠臨面商是荷特此佈告 大清光緒二十三年三月二十九日 大英一千八百九十七年四月三十號 牙科西醫實知品謹啟

鐵櫥出售



啟者本行所售之鐵櫥在本坡馳名已久素蒙 諸君購用無不盛稱其妙計此櫥之大小共有五種而價甚相宜此鐵櫥乃歐洲著名工師所製極為美善本坡所有西人齊習人以及作椒密生理諸華商多向本行購買以為貯銀之用因本行所沽者均用頂上物料製造而成不惟能壯觀瞻並且異常堅固無論火燒盜劫均可無虞貨真價廉莫此為甚倘 諸君有欲購此櫥以收藏重寶者可至本行選閱是幸此佈 英一千八百九十七年四月三十號 不殺呼魯公司即前加珍目洋行啟

西醫 西醫子範吳傑模先生準於本月二十日由中外藥房遷往北京士的力即衣箱街第三十八號門牌新設之仁濟藥房內懸壺濟世欲脫沉痾者向其按址而求勿循舊徑也特此佈聞 大英一千八百九十七年四月二十號 大清光緒二十三年三月十九日 仁濟藥房謹啟

禮厘廈吃立付公司告白 ○啟者本禮厘廈吃立付公司機器師及造船工匠之廠設在丹戎隅地茲已再行整頓廠內所有機器製造之物皆由歐洲辦到最新之式以便製造船隻所用倘 諸君欲製造船艘者可至本公司面酌至本公司所製之船可以長至二百五十英尺且至輕而必所及羅乙所定第一百號之頭等號數茲將本廠前所製之船開列如左 實星慕娘輪船長計二百零六英尺闊二十九英尺深十四英尺七因只每點鐘能行十三更半 萬保順輪船長計一百七十八英尺闊二十六英尺深十英尺五因只每點鐘能行十一更 望加輪船長計一百廿九英尺闊十九英尺深九英尺半每點鐘能行十更

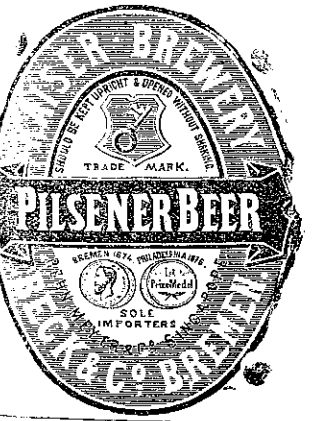
再如船中應用之水鼎等本廠亦有辦到待沽如古尼士及連加沙耶之水鼎并可以作鋸木及春米之用其餘他項水鼎亦俱齊備此等水鼎乃第一等機器師督造皆照經商公所及羅乙所定之規章製造故本廠所沽之鼎實非他家所及 諸君賜顧祈早惠臨面商可也特此佈告 大英一千八百九十七年四月廿二號 禮厘廈吃立付公司謹啟

密酒發賣



啟者本行由歐洲辦到上等密酒來叻發售其酒甚佳茲將標顯印
出 諸君光顧所為細認免致有誤近聞有無恥之徒假冒本行鎖匙
標酒希圖魚目混珠殊最痛恨今本行再行核定於酒樽木杪內加鐵
絡鎖行形以示分別倘 諸君有知何人假冒到請本行細明即謝
紅銀二百大元絕不食言再此酒不能販往
加勝吧 三寶壟 椰里末 蘇加吧 檳榔嶼 日理等處其
他各埠均能運往道此佈
大英一千八百九十三年五月廿六號
大清光緒十九年四月十一日

明鳴也洋行謹啟



法國上等葡萄酒

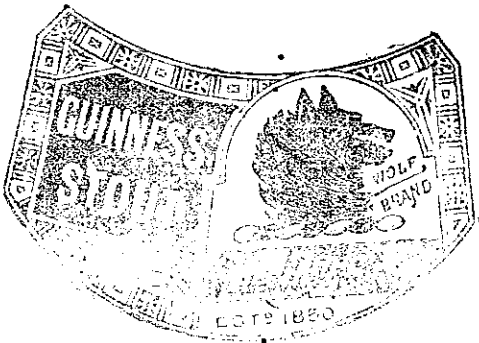


BEEHIVE BRANDY

ALL WINE MERCHANTS

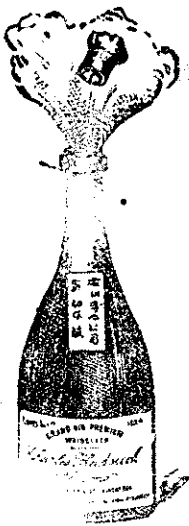
啟者本公司親由法國督辦
頂上好萬國池酒來叻發售其酒
清香濃郁醇厚異常飲之誠可令
人長血氣壯筋骨悅顏色妙矣無
窮今市上所有萬國池酒無有能
出其右者誠飲中妙品也至此
酒樽本為第一等裝出絕無他家
印替 諸君光顧請細認蜂窠標
顯為記謹細辨香味方不致誤價
甚相宜倘有欲購之請至
大英一千八百八十八年六月二
十號
大清光緒十四年五月十一日
明鳴也洋行謹啟

烏密酒發賣



啟者本行向由英國督辦各
種美酒來叻發售久已遐邇
馳名茲復由英新辦到麒麟
士斗雲字號之狗頭標烏密
酒到叻應請此酒香芳異常
不惟飲之可口且能保養精
神調和血氣當飲令人不生
疾病誠酒國中上品也 諸
君光顧請看以上所列之
狗頭標印不致誤認甚相
宜倘 諸君有欲購者請
至本行取用可也此佈
大英一千八百八十八年八
月十五號
明鳴也洋行謹啟

售出品

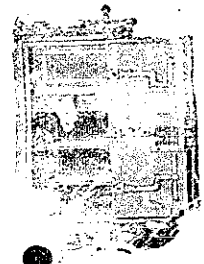


啟者本行督辦歐洲馳名三品洋酒來叻發售
其酒潔白清冽式醫皆有年沽飲 諸君莫不
稱其香爽奈 亦有無恥之徒假冒本庄三品酒
標式以圖魚目混珠殊最痛恨今本行再行核定
買本行自頂三品酒者請細認本號標之內
有小紙包印註聯字新標 諸君也公明者
始真若此字樣即屬假冒請為細認此佈
大英一千八百八十五年十二月十號
明鳴也洋行謹啟

名鐵櫥



嘗思養生之道所最要者則惟儲蓄其次則惟儲蓄然必須有
此本行鐵櫥所以為 諸君之所共賞也啟者本行所賣之鐵櫥久已馳名於
方一帶而於叻坡則聲名尤著至本行所賣此等鐵櫥已有三十年之久其製
為堅固保能避火且其鎖鑰甚妙斷非盜賊等所能開計其櫥全身均用鐵製
並無雜以木料且櫥櫃自鑰至今均為一式堅固耐無
有優劣之分至於各櫥大小
不一而價則約一百元至
四百元凡用之者可保其不
礙焚燒即火災亦無所損本
行之鐵櫥實為叻坡華商
所喜購而本行每年所沽亦殊不鮮茲特為之錄佈倘
諸君有惠顧者祈即玉臨選購為盼
大英一千八百八十九年十一月廿八號



明鳴也洋行謹啟