

大清光緒廿三年

本報新開禮拜外日出一張  
本報外埠均可代售無不  
閱如外埠閱報須加郵費  
也餘日報照常刊送外復  
惜工本從英國採辦釘書  
紙各機器以待與各官紳  
刊印書籍單件並有英國  
活字及各式花邊等延有  
西人印工其精所有石版  
印字大小均能刊印並有  
精工刊

第四千六百零二號

# 叻報

(號七第牌門口虱巴舊在設開館本)

印工銀錢倫延有文士書  
寫各體文字現由上海購  
各種書籍出售其書目另  
刊佈所有各項價甚相宜  
本館所登來札原擇其有  
世道人心者附登否亦須  
礙於人而後始錄其有謬  
成文以及支離費解者概  
不錄其須寫真姓名而後  
自來稿須與不登均不能  
將原稿收回也 本館白  
丁酉式月十七日

英大一千八百九十七年三月十九號(五拜號) 仙一字每日告白告倘五張每島銀元一月每報

### 論防邊貴乎自治

莫害以來自防秋之舉防秋者何防邊也夫勢於塞北東西為最緊迫至我 朝龍興遼瀋乾金年開闢  
新疆萬里由與木黑龍江而達伊犁邊界各軍都統等官其為外蒙古相聯絡慈嶺東西與安南北皆隸我  
版圖印可其盛衰逆之亂言文正公等治兵湘中方法力於東南而西匪乘機擾於新疆及內地既平左文  
襄通熟練之而經督十年肅清喀境索司我人新踞之伊犁於是廷議分設蘇州直隸特置新疆巡撫以督  
理迨化而北化盛京吉林黑龍江三省皆重臣以資訓練重邊防也甲午之役日人逼及遼瀋東三  
省咸為震動其兵事可知矣今者俄人挾助我 朝和日之功已與北洋大臣定約將自俄通吉林省城及  
經黑龍江等之鐵路悉由俄人與築並議由山海關達盛京封盛京達吉林等城之鐵路亦由俄人代築旅  
順等口准借於俄人為有事駐屯兵輪之所任其調度是長城以北自東徂西悉在俄人掌握中矣雖然強  
弱之機捷於反掌元太祖特起沙漠兼併四十餘國彼時漢羅斯亦為併封其長子追明嘉靖時俄之  
舊部乘蒙古疲弱以一旅之師收回俄地我 太祖 太宗削平諸部遂收朝鮮其時旗兵不過萬人今統  
蒙古四十九旗並招募之勇當不下十萬若以知兵大臣隨時訓練以冀固我疆圉所謂亡羊而補牢見鬼  
而驅犬未為晚也西藏亦隸神州為外廓爾喀所攻年大將軍之度青海而征之也外廓爾喀鎗炮雖猛我  
大兵以騎射勝之毫不艱苦何文正之征緬甸及大小金川也亦易易耳今者法人得安南矣英人得緬甸  
矣得龍巖嶺惟所欲為倘英人由印度入緬甸通首雲南法人由安南以窺雲貴火輪鐵路可明發夕至耳  
至暹羅南掌雖漢我 朝久為各國主來之也屏藩不固而強鄰逼處豈不足為中國西南大患哉况日  
人自得臺灣以後欲整未厭若由臺灣以窺閩粵則東南諸省之患不為小也十年以前為東三省至新疆  
可思惟一俄羅斯耳俄起而諸國不相應猶可防也獨西南外患有數俄並至為防不勝防耳意以為西  
南之患甚於西北且甚於東北矣今則俄約既定東三省在俄掌握而新疆內外蒙古俄幾有席捲之勢西  
南大勢十去七八重以日占東南耽耽虎視謀國者至此當有不遑暇食者矣草野愚民杞憂是切而防邊  
之策何其宜聞而竟不聞也凡立國四大洲者莫不以和好為名然陰謀詭計豈遂無人如以和約為恃  
則恐彼其愚知以和約為不可恃則先失其信如之何則可以為道在自治而已矣封疆大吏勵精圖治  
已無可乘之隙而敵人自不敢侮乃為務其本耳先治其本則偶有違言辭以鎮之小有外侮理以折之與  
國即欲狡焉思啟其封疆以利社稷亦惕然於中國之有人而不敢侈然自逞此防邊之上策也厥策惟何  
曰富民以厚其澤養士以儲其材自治之道也若徒事紛更效西法而期其皮毛因循粉飾大耗帑項而於  
國計民生毫不相顧恐通商各國早燭我華人之積習而脫乎其旁也豈不大可危哉哀諸公將運何策  
以防之

### 電報譯登

列西北境士打迷海面操演之際有巨炮一門忽然炸破炮手之當場斃命者計拾七人傷者二拾人云

### 會議舉行慶典事錄

不欣喜為之所有各節前報已備列茲恐叻地華人於拾五日復到護堂第六大會議其議此斷定本坡  
各地方為拾設計第一段由吉靈路頭起及山仔頂中街碗店街墊枋路頭至牙直里橋頭止 第二段中  
街由山仔頂起及巴風麻六甲街絲絲街由有利銀行邊至媽祖宮對面日本街止 第三段由源順街起  
及廈門街至衣箱街止 第四段由山仔頂起及港仔墘布厘後澳門街五代天宮至老爺宮止 第五段  
由溪墘十三行起及漆木街港仔墘布厘邊至牙直里橋十三行後止 第六段大馬路由布厘起至牛車  
水止又二馬路由護衛司前起至米店橋頭止 第七段奴勿基由輔政署前起至馬戲場各路止 第八  
段奴勿基由米店橋頭起及芳林基甘公麻大甲至新巴剎止 第九段大馬路由王家山脚起及水仙門  
至大禮拜堂止 第十段海傍街由瓊州會館前起及鐵巴剎梧槽律白沙浮至海南會館傍街止 今伊  
護政已購第六段內商人到署共議屆期張燈結彩及演劇等事均已歡喜應承至於五月二拾五晚迎燈  
之事各段國民所出之物屆期須至拋球場會齊然後啟程出遊街道然若是晚遇雨則展期次晚次晚遇

入內查換穿公服衣帽升堂判將亞高定以絞首之刑云

星報兩紀 ○頃接香港來信云出使英日秘大臣伍秩庸星使定於本月十二日附搭花旗公司之加力郵船取道滬濱以赴英邦而大狀師何沃生亦同舟共濟至申江然後分袂北上又接閩垣來信謂出使英義比國大臣羅稷臣星使已於元月二十五日由福州啟程赴滬定於本月十一日由滬放洋而星使之瀛眷及參隨人均均隨星報西渡并聞星使此行携帶中西書籍甚夥并行李等共至一百二十担之多觀此一端亦可見其好學講求之不倦矣

西江通商 ○梧州開埠通商將年餘向未開辦茲聞商約業已議定開埠之期將於西歷本年六月其口岸亦不止梧州一處即粵東之肇慶西南德慶等屬亦擇地開埠故三處均須設立洋關並准洋船停泊濶辦煤糧誠以西江迢遙倘非東道可資行李往來供其困乏則殊多未便故須加開三埠也目下梧州境內凡枕近江干之地皆有多財善賈之人重價購取以俟異日警諸洋人得獲厚利即不然而經營市廛徵收租值坐享漁人之利亦可下如賈三倍是以輕之營之爭為捷足先登也而異日商務之興旺亦可即此以預卜矣

川疆通電 ○四川西藏交界之打箭爐地方時有交涉情事因消息阻滯督憲鹿制軍札飭委員趙叔澤司馬及川督署報房領班夏象賢二尹帶領監工及工頭人等前往勘路暨立電桿前已畧誌報端茲接川中訪事友來函知打箭爐電局已於客臘十七日開辦鹿制軍即札飭趙司馬為總辦夏二尹為幫辦云

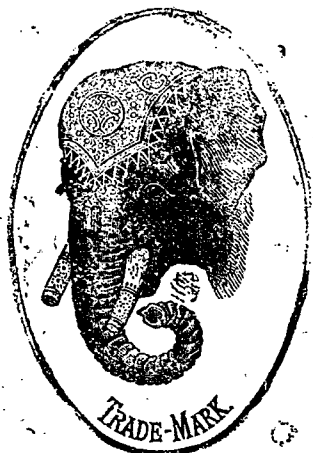
郵政難行 ○粵報來信云穗垣七十二行及書信館於初四日聯名赴粵海關稅務司歷情具稟求將郵政酌免舉行稅務司收閱稟詞婉容面諭各人回店靜俟初六日明白批示惟據各行店云集議聯稟郵政向在西共堂業已多次惟初四早堂門忽爾鎖閉詢諸司祝則謂奉某舖值事分附不得在此議事免招事端各人以該廟重修落成各店俱有捐簽銀兩不獨該舖何以獨斷獨行若是固購啟輪而司祝仍膠執不允只得在廟聚議至初六日稅務司傳集商人面諭郵政係朝廷所創立為入息之大宗非止粵東一省舉行如欲稟請停止可赴京邸上控聽候恩施云云各商祇得遵諭而退據言眾心尙未允協不肯作為罷論欲再議上控奈祖廟值事將西共堂鎖閉無從聚議現議在同文街內資稅一屋以為各店公會之地傳言如是未知確否

俄辦郵政 ○倫敦太晤士報在奧京探訪使來信言據官場消息謂中國雖欲創辦郵政前入萬國郵政會惟俄官仍欲自在上海漢口烟臺天津北京獨加及加路根處開設俄人郵署由西歷去年十二月一號起來信所言如此似有未盡實因中國郵政始自今正月初一日以郵政公例論俄郵署開設在前至是亦須歸入中國郵局辦理斷難強自辦也

接續公議中國銀行大憲章程 ○十一本銀行辦法均照西國在中國所設之銀行故總行及京都並通商大口岸暨各國都會均用西人為大班生意出入銀錢均歸大班主政買辦輔之遇有要事應由總董會議簽押然後照行以期周妥將來中外分行廣設之後前須選派一精通商務體面西人為總大班調度稽查各行之事其餘小口岸及各省會所設分行均用其人經理不派大班買辦 十二本銀行既照西國法度總董盡舉華人此外應請在滬之公正殷實熟悉商情之西商兩人為參議遇有會商西事應兩商參議一同會議作為公正人以期折衷至當見信中外商家 十三大口岸大省會分行准在該分行本地選舉認股最多者立為分董專管本地分行之事仍須總行各總董及股東公舉 十四銀行買辦向歸大班所用本銀行全屬華股總董全是華人所有總分行買辦應由總董公舉仍照西國銀行之例取具股單保單或保銀存庫並議定辦事權柄訂立條款一存銀行一交買辦彼此執守 十五上海總行大班已延定英人奕得倫係在滙豐銀行數十年熟悉中西銀行生意買辦已延陳笙郊係錢業董事聲素著眾所交推仍照西例分取薦保單存庫其應予權柄各總董會議給付單據其本行應用洋人歸美得倫選薦應用華人歸笙郊選薦均須熟手以專責成 十六西國各銀行在中國地方存放銀兩息分久暫不過常年二厘至五厘為止而放欸押欸利息每年六厘至一分二厘不等其放欸按拆息時日甚暫其押欸按時價拆減甚多本銀行應照西國銀行嚴謹辦法畫一不二不徇情面必須有貨物等件抵押並有妥當人担保方可押放以期有利無害 十七本銀行奏明准照滙豐印用銀兩洋元各票凡各五種計銀一百兩五十兩五兩一兩銀元亦如之京都上海兩行准先出崇照滙豐所出香港上海票式辦法各照各處市面通用平色如滙票至京行取用京票至滙行取用亦悉照滙豐拆算辦法辦理其出票銀數總不逾實存銀兩之數 十八本銀行代各省官商借借券應收年息照西例由總董及總理洋人查明須有抵還的欸方能議定訂立合同稟明戶部批准立案照滙豐銀行代國家借款章程印發借券應收年息歸行取付 十九原奏本銀行准鑄銀錢應俟總行開後總董會議請由盛大臣奏定章程辦理 二十上海擬設商會公所凡有鐵路輪船電報金礦各項公司均在商會之內所有鐵路輪船電報金礦各處欸項凡與本銀行往來者一切悉照章程毫無偏倚 廿一滙豐銀行開辦之初招股一千萬元股分亦係分期限收現查光緒二十二年結報除歷年分利外已積存公積六百萬員保險二十五萬員發出通用銀票九百餘萬員各處存款六千一百三拾七萬餘員存金約五千七百九拾萬餘員滙單一千四百八拾二萬餘員計現每股本銀一百二十拾五員股價可借三百七拾五員已加至二百五拾員之多可見銀行之得利全在督事之得人今中國開辦銀行無論現下將來督事一切人等必須無當

售出酒池萬標仔冠首紅

象頭標蜜酒



大英一千八百九十三年九月廿一號



啟者本公司由歐洲督辦象頭標蜜酒來叻發售者其得力 露仕商所用此酒氣味香醇且能除煩解渴於實德力士地最屬相合特將其標式列報中俾諸君一覽而知 按式購取倘向 光顧者請至舊巴里街萬興號右東本司長細認象首標為配庶不致誤價極平特佈此佈 希惠顧

新印臺灣地圖發售 ○啟者茲有新印之臺灣地圖精細異常經緯度數井然不紊所謂羅千里於咫尺者目今台事戰爭未已正有心人所宜亟為致辨者請君賜顧請移玉至本館面商可也 本館謹啟

豐源號輪船開行日期 ○本號輪船往來各埠定期開列如左 在各埠往賣日期 在買叻往麻大甲每逢禮拜一五日下午四點鐘開行 由麻大甲往芙蓉每逢禮拜二六日中午十一點鐘開行 由芙蓉往吉隆坡每逢禮拜二六日下午六點鐘開行 由山各埠回賣日期 由吉隆坡回芙蓉每逢禮拜二四日下午四點鐘開行 由芙蓉回麻大甲每逢禮拜二五日上午十點鐘開行 由麻大甲回買叻每逢禮拜二五日下午四點鐘開行 各另輪船在叻往麻大甲 隆坡實蘭午 等處每逢禮拜五日鐘三點開行特此佈聞 豐源號謹啟

啟者本公司所製之紅首冠仔標萬蘭池酒馳名已久乃在歐洲名家所製自一千八百一十九年相傳至今已閱十一年之



Bisquit Dubouche & Co  
COGNAC

久而其酒收存有數十年方肯出而沽賣故其執氣極已全消所以 嗜者沽飲者均深獎譽在歐洲一帶各國之人無不喜飲此酒因其氣味清香遠勝於他酒故也是以本行特辦此酒來叻發售自此酒到叻而後凡沽飲者無不稱其美且此酒與本坡天氣甚屬合宜 宜購者請認祈細心辨認紅頭庄及以上所列各票頭并有來士古乙拿模只公司等四字為憑庶免為魚珠之混是所切盼

售出酒池萬標鐘金正



啟者本公司所督辦正金花標萬蘭池酒久已馳名叻地華商君子均喜用之現已議定與本坡酒公司包辦以應諸君凡一購者有欲寄購者請至酒公司沽買便得如買成起以便配往外處者仍可至本行沽買至此

造製之法 精妙異常 酒味甚清 以之蒸餾 者皆為上 等之料 無偽充之 弊此酒若 在本坡沽 飲甚屬合 宜且價亦 甚廉 祈 為留心辨 認以免魚 珠之混現 在市上假買者甚多以 此信發酒美上頂家祖辦專 印標明認顧光看請庄原木東膠前

上所有各標如無本行不殺呼聲字者即為假貨幸勿為之誤買 本行有厚鑒焉 大英一千八百九十七年正月一號 不殺呼聲即首加參洋行謹啟

大英一千八百九十七年二月十二號 不殺呼聲即首加參洋行謹啟

**拆夥告白**  
 啟者暹羅越開機設於郊生運原係暹羅子竹陳克茂與鄭添壽鄭永美合創迄今兩載相安無事茲因鄭添壽鄭永美志願將原所生運股份拆出既在暹羅延請公親 鄭壽郭六佛潘溫采列位老翁秉公調處將機設生運全盤核算清楚所有鄭添壽鄭永美應得股份所存之項已當公親面前即日交清嗣後機設全盤生運概歸陳子竹陳克茂承受或盈或虧不干退股人鄭添壽鄭永美之事倘鄭添壽鄭永美或有向人揭借進項等情惟概與手自理均與機設陳子竹陳克茂無涉特此告白以免後論  
 大清光緒三十三年二月初八日  
 暹羅振發號謹啟

**聲明失格舖單告白**  
 啟者二月初八日下午三點三須久鐘時咁嗎喃二收數人到做店轉稱失格陳源成長字七十八號二月初二日所發舖單大銀一百五十元幸得此舖來被所收茲恐有人在市井將此單與人交易是以佈告 諸君子知悉倘有此長字七十八號咁嗎喃二收陳源成之舖單銀一百五十元即為廢紙特此佈 聞以免後論  
 大清光緒三十三年二月初十日  
 新嘉坡鐵吊橋頭陳源成謹啟

**聲明假冒生意標頭**  
 啟者本號羅奇生向在石叻坡中街門牌第二十八號開創茶葉什貨生意已有四十餘年一向沽出各種茶葉箱頭包頭俱有羅奇生字號前有沽出茶葉一種名曰羅奇生包種茶迨一千八百九十年曾將該茶標頭再加馬標一隻已於是年四月十四號起至二十六號止在士得力太晒士日報刊有告白俾眾週知此種茶葉在石叻坡消流甚廣現時人皆知為羅奇生馬標茶葉也此種茶葉每箱每包皆有馬標一隻并羅奇生華英字樣用紅料刊印以為標頭而此標頭已在香港入册註明在案茲因西歷一千八百九十六年八月訪請有人以下等茶葉假裝本號標頭以故本號命人到本坡直落亞逸日本街門牌二十三號萬順成號店內與一人名林玉南買得茶葉數箱此茶葉假裝本號標頭實非本號茶葉也本號旋將該林玉南稟府控告在案蒙兩府憲會審訊數日後蒙判得林玉南確存有偽裝羅奇生馬標茶葉或箱裝或包裝不等以備發售遂令除罰銀一百元以外仍着賠補原告所有開銷堂費等因本號深信此事非獨一而止現在本坡有一種人專為收買馳名字號之空茶箱用作轉裝下等茶葉偽為正裝發兌是以本號懇求各貴客凡買本號茶葉者請將空箱毀破不可轉賣他人若知有人採買此箱求到本號通知無論四方君子凡有茶葉偽裝羅奇生馬標標頭者限期於下禮拜內將該茶交到本號并將所得該茶之來歷聲明本號願將該茶照實價買受竊思本號生意標頭為國家律例所保護凡假冒此標頭者按例定禁監兩年並充苦工今本號決意力收利權特聲明告白嗣後如有有人假冒本號生意標頭或自此一禮拜後有存假裝本號標頭箱茶包茶不論舊存新存者本號必照例從嚴追究無倫四方君子如有能探悉作此弊端之人到本號報明使其人定罪者本號當厚謝之蓋本號茶葉品質較好定價發兌且甚相宜久蒙貴客光顧遠近馳名但有無恥之徒貪圖射利假冒本號招牌以有致快諸商賈光顧請至本號庶不致誤也  
 大清光緒三十三年丁酉正月廿六日 西歷一千八百九十七年二月廿七號  
 石叻坡中街門牌第廿八號羅奇生謹啟

**中華銀行告白**  
 啟者本銀行生理事宜開列如左 本銀行計集老本銀一百萬磅 各股份已經交出者計五十萬磅 本銀行總寫字樓設在香港 茲將協理人之芳名開列如左  
 兒利士 賈多打頓 曾傑生 周東生 關泗川 總司理人不星花 所有寄存本行之項其以十二個月為期者以四八仙半利息算  
 大英一千八百九十六年十一月十六號  
 本銀行之股份多係中國殷商所附惟願助地諸君惠然賜顧今本行辦法與各銀行相同可以買賣諸商票單等件往以下所列各地方 茲將其地開列如左 網略 香港 廈門 上海 橫濱 代理人岩勞洋行謹啟

**水藥生醫耶亞**  
 Sole and Retail Agents,  
 The Singapore Dispensary, Ltd.,  
 40, RAFFLES PLACE.

# AYER'S Sarsaparilla

IS THE GREAT  
**Blood-Purifier,**  
 NERVE TONIC,  
 -AND-  
**STRENGTH-BUILDER.**



It attacks and breaks up every humor, cures skin eruptions, restores exhausted vitality, and drives out every element of disease. Sufferers from indigestion, general debility, or any other ailment arising from impure blood, should take Ayer's Sarsaparilla. It gives strength to the weak, and builds up the system generally. By its use food is made nourishing, sleep refreshing, and life enjoyable.

## Ayer's Sarsaparilla

HIGHEST AWARDS AT THE  
**World's Great Expositions.**  
 Made by Dr. J.C. Ayer & Co., Lowell, Mass., U.S.A.

Beware of cheap imitations. The name -Ayer's Sarsaparilla- is prominent on the wrapper, and is blown in the glass of each of our bottles.

啟者本醫士所製之櫻桃開鬱藥曾經深思殫慮研究數年之久始得克成其藥精治客感傷風咳嗽喘症嗽感受四時不正之氣以及喉肺諸疾失音等症服藥者無不立效如神固非凡藥所能及也 列君有沽用其藥者祈為所辨免為偽藥所欺至本醫士所製之藥其樽上製有本醫士名字而包頭亦列有本醫士之名庶免為魚珠所混現此藥寄在實德力境內係託星架坡藥房代售 列君沽藥祈至該藥房採買可也此佈  
 西一千八百九十三年九月廿三號美國醫士亞耶謹啟

犬獲醉主 ○紐約報云本埠有一洋人名嘉德利好飲酒每飲輒醉畜犬兩頭頃大無朋一日在三號車路泥試出門已十下半鐘有犬遺行或左或右連三十四街西行在六十八號門首偶坐不覺竟入睡即兩犬俯伏左右已移時矣行路人見其醉臥扶其肩而畜之獲兩犬驚僕其身行人極力狂奔大呼救命驚動四鄰兩犬亦不遠追回伏如次後有人年守巡捕呼之不應進之不醒兩犬忽然跳起後夾攻巡捕大喊一聲奪路而走是時觀者愈聚愈眾兩犬負勇莫之及樓嘉德利乃鼻息如雷不知事端也巡捕六人至每犬直撲人身勢甚洶勇六人不能敵不得已電達捕房求救遂有巡捕十五人乘馬車而來至封口塔車隊隊以魚犬竟騰躍而包圍人便圍獸獸酣於其相率退避在馬車上策馬直前犬復夾攻馬車馬驚跳不止即者不能制幸某巡捕思得一計將物件擲嘉德利之身中其腹旋即蘇醒問吵鬧之故遂捕告之原由令叫回兩犬嘉德利如其言呼之犬俯首從命得拘到捕房判罰洋十元如數付給了案

銳意通商 ○英字報稱現在德國派有董事數十人專心中日通商之事據稱有六人派至中國所需川資及各項費用均由商民供給云云按中東一役割地償金之外又許以內地通商所有利益均為日人佔盡海外強鄰莫不耽耽相視辦交涉之事一或不慎便成厲階德人之來其用意已可概見特不知當道諸公其亦知所懼懼否耶

礦務譯書 ○津沽來信云北洋大臣王奏帥以中國近年崇效西法凡有關於富強之事無不次第舉行而礦務一端尤為致富之要中國土脈深厚五金礦產何處皆有近年各省漸知開採然一切情形均非藉諳若處處假手洋人奚望其推行盡利爰札飭洋務局總辦妥擬章程另開一局委派總纂分纂遴選精於英文之員將西國礦務之書盡心翻譯譯成之後呈請編纂各官分門改削待裝訂成冊進呈 御覽通行各省務使中國之人咸知開採之道道在皆可採取庶地不愛寶可以推行盡利云

鐵路說帖 ○隨將盛宣懷擬辦鐵路說帖敬繕清單恭呈 御覽 竊維盧漢為南北一大幹路於拱衛京師大有益於轉運商貨在其次比中利洋鐵機喇陳之 或曰官本游官直捷痛快無如鉅款難籌尤恐將來督撫各處辦理紛歧因噎廢食如福建創辦之初左宗棠沈葆楨言之何其鄭重卒至虛糜公費不能推廣造端在人以為利器在官以漏卮以彼列此勢必相同比籌官辦之難也 或曰官本商辦更宜乾淨無如華商眼光極短魄力極微求利又極奢問路工何日可成答以四五年間路本實需若干答以四千餘萬問路應籌若干答以四五年全工未竣無利可給聞者無不喪然而去夫華商本無遠識神富則暗置恒產有錢者恐人知商則挾資營運一不能無利此集華股之難也 或曰併合洋股欸足易成無如洋人合股之公司事權全屬洋人比路原為徵調而費苛惡緊急之秋彼守局外之例不能運兵債餉與造路本意相左恐這一路子人以開端各執利益河沽之例相與要求必將路各被入佔造今日路國何國即他日地國何國此今洋股之難也 或曰借用洋債事半功倍無如國債向以海關實款質抵故各國趨之若鶩倘由公司出名商借商還祇能以鐵路抵押而路未造成之際本利全屬洋人操縱勢必多方挾仍須 國家批准保其本利自善而後可行此借洋債之難也 又查盧漢地當上游東南各省之貨客江浙兩省之漕糧由滬至津與由滬至漢輪船運費日相將萬無輪船由滬運漢之後再轉輪車之運是車運僅有雲貴川湘之貨客路長而費繁本重而利輕華商熟籌已久况路經鄂豫直三省無甚富商大賈欲專指盧漢而招股恐直無人過問蓋洋務商辦粵滬風氣先開乃居粵滬之商人而視盧漢之公司以為遠矣比鐵路專指盧漢而招股尤難也又查此項幹路據德國工程師樂巴云由信陽州形似弓絃約二千八百里由襄樊形似弓背約三千二百里照津盧二百十六里估價二百四十餘萬兩約平路每里得及一萬二千兩加之黃河大橋並盤山填湖共估四千萬兩左右勘路繪圖分頭開造至速必須四五季似此艱難曠遠之鉅工付諸位卑望淺之外吏士夫讀書稽古必詫為曠代未有之奇不解公司條例銀錢俱屬股東公舉之總董經手或仍誤會利權操於一人稍不遂欲誇議橫生能健功成而後退成敗自有定論若竟事墮半途一身不足惜其如大局何此鐵路委辦宜慎而任事尤難也 未完

龜略命案定讞 ○前轉龜各港地方閩人王姓與客人徐姓因爭羔丕園一株枯樹兩造齟齬各率其黨互相械鬥當場毆斃客人徐十七一名嗣經柔佛國家派差前往會同該處地方官捕獲閩人王水勝併其同姓甲乙二名計共三人解回柔佛訊辦各等情茲悉該案已由柔佛臬憲提訊數次至去月二十九日業經定讞判將王水勝一名定以監禁終身之罪其甲乙二名備屬事外恩予省釋云

遺物神案 ○有穆拉油人名繼龜查勞勞者昨到府署報稱是早由日厘射航到叻因喚三板一艘至小坡鐵巴風前登岸以回王府內之住宅迨抵家後始知失去皮袋一口袋內有銀紙一千一百四拾元首飾等物約值七百餘元或遺漏在三板內亦未可知云云

船賊重懲 ○近來無賴匪徒往往假作搭客附搭火船乘人不覺之際輒肆其行竊手段此等之案時有所聞昨有潮人黃亞江者於十五日前往丹戎巴葛碼頭附搭金星公司火船官旋故里是晚船未啟行擬待十六早出口不意三更之際亞江已入睡鄉突有閩人陳欽梁錦安二人竟將亞江衣箱一隻撬開竊去布疋什物等項價值三拾元而亞江向未之知也該二人得手後即行上岸闖遁行至煤倉之處適為第三號二巡差所見詰之陳梁二人支吾莫對爰將該二人拘獲押回差館未幾亞江亦趕到差館報案認明原贓旋將陳梁二人送案拾六日由穆太守提訊查陳曾犯盜四次府尊遂判監禁一年其梁錦安則判禁四個月

**假鑄案結** ○昨據假鑄破獲一節謂有水仙門利南號切事人控告粵人黃亞水以假鑄廿五元購買銀表及練各等情茲由  
穆太守提訊據亞水供稱表練及鑄非亞水所為係伊住在實貼打路華昌號騰椅店為夥本拾四日有口操潮音之某甲到店選購買練  
椅及藤花架各一張應明價銀一元七角甲謂做店東人云其椅與架係福南街口大馬路某西人所購余係承命前來購買者未知能否合意  
新貴夥將此椅及架送往該處如能台意將來還委添購也做店東人當即允許遣予將椅及架送往該處行至水仙門甲復挽予同入利南號  
購買銀表及練應明價銀廿八元甲得鑄袋置在櫃上命予看守伊携表出店口稱倩人估看詎甲一去不回竟墮其金蟬脫壳之計後利南號  
司事人指予為與甲同夥二人串謀假騙以致遭此不白之冤云云厥後華昌號騰椅店東主亦到堂証訴一切府尊遂判亞水為無罪將其省  
釋噫如其甲者其騙術亦奇巧矣哉

**病斃舟中** ○昨有葛打火船于拾五日下午由檳城抵叻停泊丹戎巴葛碼頭該船中有搭客粵人某甲因病逝世遂經司舟報案  
由國家醫生驗明委傷病斃愛即備棺掩埋

**天師局案定判** ○前報潮人謝金和被其同籍人林仁心誣說天師局騙去銀紙五十元現銀七十五元一案茲悉十五日由葛穆兩  
太守會訊林仁心認罪無可抵賴遂判仁心監禁六個月并作苦工名曰仁心抑何其心之不仁乃爾宜賢太守為之重辦不貸也

**死屍報驗** ○丹戎巴葛差館某巡差昨日早晨在振成山下當直見該處有華人死屍一具觀其裝束似係閩人其肩上一微傷爰  
將該屍昇往地排埔循例報驗

**私逃報案** ○卓利者閩之南安人十五日下午到一號捕房報稱住在五代天宮街第三十五號門牌為人傭工為生娶有髮妻楊氏  
生有一子名喚樹根年已九歲是日上午九下鐘時其妻與子出外不知去向及其回家查檢房中金器首飾衫褲等件計共值銀一百三十拾餘  
元均被席捲一空以故特來報案請為查緝云云

**盜差判禁** ○車務局第十七號巡差宇中在東陵為者律勒索車夫潮人林亞筒銅鑼一角被車務局員夫巴控告在案各等情均列  
前報茲悉昨日復由葛太守提訊証據顯然該差無可狡展遂判將宇中監禁一個月之獄并將其差役革去永不復充

**有銀出揭** ○啟者茲有銀一萬元欲出揭與人但須有按富始能借給 諸君有欲揭借者請移 玉至本館面商便得特此佈告  
大英一千八百九十七年三月十九號 吧越拍賣館謹啟

**勉如眾意** ○昨日天福官議舉董事一節深蒙 諸君不棄推舉但自揣年紀尚少閱歷未深意欲推辭未免有拂眾情且負 諸君  
英意爰是敬勉就席與 諸君共相辦理倘有部署不周尚望 諸君匡我不逮有厚望焉  
大清光緒二十三年二月十七日 振成公司陳武烈謹啟

**婦出聲明** ○啟者余於本年正月廿一日曾娶再醮婦卜氏英娘即番語呼為梁芝務雅物置者詎意該婦不安其室甫入門三日即  
輕遁去用特 聲明佈告嗣後該婦在外與人往來數項及一切事宜一概與余無涉特此聲明  
光緒二十三年二月拾七日 蔡能政謹啟

**退股聲明** ○啟者本號老爺官口街合源號出水生理原係三寶瓏頭向布溫啟瑞與顏應球 顏承文 陳清雨 顏振峰等自光緒十九  
年開台股開創計三寶瓏創合成號助中創合源號以為郊頭生理計公司生理按十二股溫啟瑞附合四股歷來無異茲因溫啟瑞志圖別業  
願將名下所得三寶瓏合成號以及助中合源號股份拆行拆出就於光緒丙申年止截核算明白頂與顏向布承受并將從前所立合約字一  
紙亦交與顏向布收執而溫啟瑞即作為退股之人日後兩處生理盈虧不干退股人之事至溫啟瑞前後有與各寶號往來交易等數項惟  
向經手是問亦與承頂人無涉先此聲明以免後論  
光緒二十三年二月十六日 退股人溫啟瑞謹啟

**承頂聲明** ○啟者本號老爺官口街合源號出水生理原係三寶瓏頭向布溫啟瑞與顏應球 顏承文 陳清雨 顏振峰等自光  
緒十九年開台股開創計三寶瓏創合成號以及助中合源號以為郊頭生理計公司生理按十二股而溫啟瑞得生理四股歷來無異茲因溫啟  
瑞志圖別業願將名下所得兩處生理四股就於光緒丙申年止截核算明白頂與子頭向布承受該本利銀立即交還清楚并將從前所立股  
份合約字一紙交予收執此後即作為退股之人日後兩處生理盈虧不干溫啟瑞之事至溫啟瑞前後有與各寶號往來交易等數項惟向經  
手是問亦與承頂人無涉先此聲明以免後論  
光緒二十三年二月十六日 承頂人顏向布謹啟

**賞格五百元** ○啟者查夷路傍本公司老主人金鐘甲政之墓於本月初八夜忽被匪徒盜挖棺槨未破然墳土已被挖開此等所  
為殊堪痛恨事經本公司赴案報聞外茲特高懸賞格倘 諸君有確知挖墳之盜係屬伊誰祈即至本公司報明以便引差拘獲一經訊實即  
謝該報信人花紅銀五百大元決不食言此帖是實  
光緒二十三年二月十五日 陳振成公司謹啟

光緒二十三年二月十五日

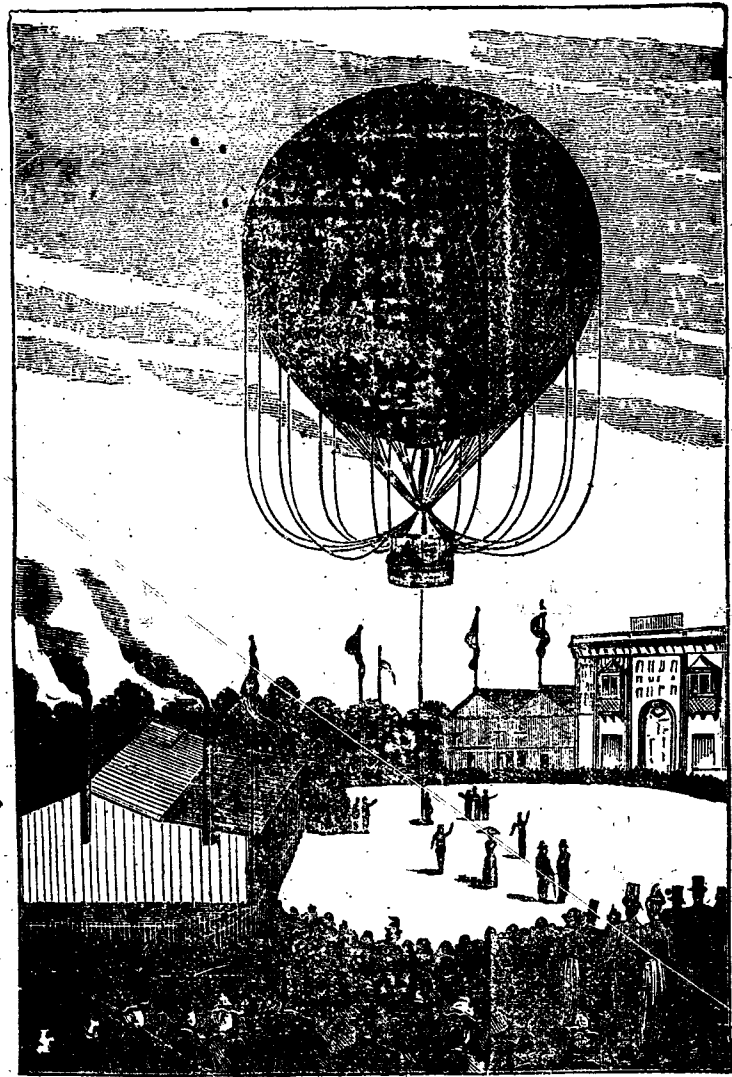
樂施社緣欸再登 ○茲將本坡 諸大善翁題助樂施社芳名列左 仲安船主陳志拋題助大銀六十元 檳榔船主顏現研題助大銀四十八元 小坡協成富公司 捷成號 以上各題大銀四十五元 小坡捷安號 成隆號 林猛以上各題大銀三十元 光緒二十三年二月十六日 樂施社謹啟

德甸輪船行啟 ○啟者茲有渣甸火船名瑞生大有一千七百七十六噸於西本月十六號即華本月十四日由香港起程來叻定於西本月廿二號即華本月二十日拜一到叻起落貨訖即前往檳榔嶼 加刺吉打等處 列翁有欲附貨搭客者請至本行相酌為盼 此佈 大英一千八百九十七年三月拾八號 光緒二十三年二月拾六日 莫實德洋行謹啟

承頂聲明 ○啟者新嘉坡大坡新街第七號門牌宏發雜貨店原係陳栢浩 廣記 陳煥志 生記四人合夥同創茲因陳栢浩等四人均志圖別業願將該號店底傢私貨物全盤頂與松盛堂承受定於本月二十日交易任從改號開張倘陳栢浩諸人有與 各寶號賒揭會項一切未清數目祈於交易之日以前親來對明逾期不來是為自便與承頂人無涉嗣後該店生理盈虧亦不干陳栢浩等諸人之事先此聲明免滋後論 光緒二十三年二月十四日 松盛堂謹啟

承頂聲明 ○啟者今因十字路門牌第二十六號益隆什貨生理本係陳良耀 陳評宗 陳崇齡 陳茂典 四人創造茲因陳良耀等四人志圖別業願將益隆店全盤與及舖底頂與陳肇宗 黃宜梅 陳明茂 陳均典 四人承受訂於二月初十日交易如有該號欠到各號賬項祈於一禮拜內為期親到對明倘逾期不到是為自承頂之後任從改換字號重新開張他日生意興隆亦不干退股人陳良耀 陳崇齡 陳評宗 陳茂典之事而舊益隆所有私家揭借并會項亦不干新承頂人之事先此聲明以免後論 光緒二十三年二月十一日 承頂人陳肇宗等謹啟

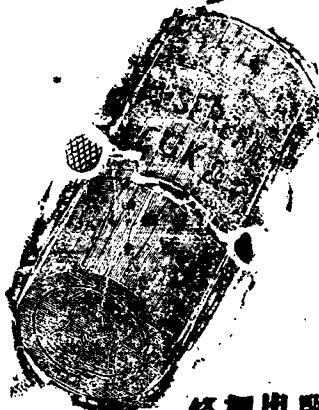
奇 妙 氣 球 開 演 告 白



啟者歐洲著名氣球師實邊沙現抵叻并携有極妙氣球來叻茲定於西本月十六號即華二月十四日禮拜二下午四下鐘起每日在城多利街尾穆拉油塚附近之曠地內開場演放以開諸君眼界至此氣球騰空之際可至距地一千英尺之高能升能降隨意自如而 諸君有欲乘坐氣球昇於空中以覽風景者該球師可親領之乘坐起至空中觀覽畢後再行降落計乘球上昇之際可以四覽山川風景即一百英里一遠亦在日前不惟本坡境內一覽無遺即附近叻地各埠如柔佛等內等處亦可以瞭然在目是誠曠古未聞之異千秋難遇之機也 諸君有與所早惠臨技將場內客位價目開列如左  
一號坐位每位收銀一元  
二號每位收銀五角 三號每位二角  
如乘氣球上昇者每位每次收銀二元  
大英一千八百九十七年三月十二號

東露芬發售 ○啟者敝號辦有三寶龍頂上東露芬絲來叻發售用特佈告週知 諸貴商有欲惠顧者請移玉至賭門口街長泰號內與敝相商價甚相宜特此佈告 光緒二十三年正月十八日 新長成號謹啟

**密酒發賣**



啟者本行由歐洲辦到上等密酒來叻發售其酒甚佳茲將標頭印出 諸君光顧祈為細認免致有誤近聞有無恥之徒假冒本行標頭標酒希圖目魚混珠最堪痛恨今本行再行核定於酒樽木架內加鐵烙鎖行形以示分別倘 諸君有知何人假冒到請本行轉報即酬紅銀二百大元經官訊定即能給發斷不食言再此酒不能販往加勝吧 三寶壟 泗里末 望加錫 檳榔嶼 日裡等處其餘各埠均能運往此佈 聞  
大英一千八百九十三年五月廿六號  
大清光緒十九年四月十一日  
明鳴也洋行謹啟

售出酒地萬標星海上以國法



**BEEHIVE BRANDY**

ALL WINE MERCHANTS

啟者本公司親由法國督辦頂上好萬標池酒來叻發售其酒清香濃郁醇厚異常飲之誠可令人長血氣壯筋骨悅顏色妙美無窮今市上所有萬標池酒無有能出其右者誠佳饌中妙品也至此酒惟本公司一家沽出餘無別家出售 諸君光顧請細認蜂窠標頭為記庶不致誤辨香味方不致誤價甚相宜倘有欲購之者祈早至 惠臨沽買是幸  
大英一千八百八十八年六月二十號  
大清光緒十四年五月十一日  
明鳴也洋行謹啟

**售出品三**



啟者本行督辦歐洲馳名三品洋酒來叻發售其酒清香醇厚有年沽飲 諸君莫不稱其佳美近有無恥之徒假冒本庄三品酒款式以圖魚目混珠殊堪痛恨今本行再行核定於酒樽木架內加鐵烙鎖行形以示分別倘 諸君有知何人假冒到請本行轉報即酬紅銀二百大元經官訊定即能給發斷不食言再此酒不能販往加勝吧 三寶壟 泗里末 望加錫 檳榔嶼 日裡等處其餘各埠均能運往此佈 聞  
大英一千八百八十五年十二月十五號  
明鳴也洋行謹啟

**售發樹名馳**



啟者人生之道所最要者則惟儲蓄其大則惟銀兩必須有妥善之處方一帶而於曉曉則名尤著至本行所賣此等鐵櫃已有三十年之久其製法為堅固保能避火且其鎖鑰甚妙斷非盜賊等所能開計其櫃全身均用鐵製成並無雜以木料且其櫃自前至今均為一式堅固耐用有優劣之分至於各廚大小不一而價錢則約一百元至四百元凡用之者可保其不礙焚燒即火災亦無所損本行之鐵櫃實為叻地諸華商所喜購而本行每年所沽亦殊不鮮茲特為之錄佈倘 諸君有惠顧者祈即玉臨選購為盼  
大英一千八百八十九年十一月廿八號  
明鳴也洋行謹啟

**賣發酒密烏**



啟者本行向由英國督辦各名酒來叻發售久已馳名茲復由英新辦到烏密士斗雲字號之狗頭標酒其酒到叻應沽此酒香美異常不惟飲之可口且能保養精神調和血氣當飲令人不生疾病誠酒國中上品也 諸君光顧請細認以上所列之狗頭標頭不致誤且價甚相宜倘 諸君有欲飲者請至本行取用可也此佈  
大英一千八百八十八年八月十五號  
明鳴也洋行謹啟

