

大清光緒二十一年

本館新開除禮拜外日出一張
諸君賜閱本報者無論
本埠外埠均可函致本館取
閱如外埠閱報須加寄費不
也除日報照常刊送外復不
惜工本從英國採辦釘書裁
紙各機器以待與各官商
刊印書籍單件並有英國各
種活字及各式花邊等延有
西人印工其甚精所有中
西文字均能刊印並有石版
印字大小機器均用精工刊

申報

第三千八百五十五號
(號一十第牌門口虱巴舊在設開館本)

印工絕倫並延有文士書
寫各體文字現由上海購到
各種書籍出售其書目另行
刊佈所有各項價甚相宜再
本館所登來札原擇其有關
世道人心者附登否亦須無
礙於人而後始錄其有謬誤
成文以及支離費解者概不
登報嗣後諸君來札尚祈
自諒更須寫實里而後敢
登但來稿登與不登均不能
將原稿收回也 本館謹白

甲午八月十八日

英大一千八百九十四年九月十七號拜一 每字一仙 每行一十字 每張一仙 每月一元 每季三元 每半年六元 每年十二元 凡告白者請向本館接洽

催收報價
○啟者各埠 諸君子賜閱本報者煩察惟本報於各外埠多未設有代理人用特附
報運際今當收取上半年報價之期所有各埠閱報 諸君祈即將本報上半年之報價 費寄惠本館
更有上年積欠者亦懇一律交來蓋所欠既多則賠累愈重更須加貼寄費其勢更屬難支倘仍加再遷延
則勢不得不將報紙停寄所願閱報 諸君子其各諒此苦衷焉 本館拜啟

敬覆惠函
○再啟者前段告白業已有多日乃各埠 諸君子致本館囑寄報紙前住者仍以
一紙空函而不諒不諒及苦衷更有投函本館並不黏貼印線是之故至今倍償信力益多賠累故特再
爲補白閱者鑒焉 本館再啟

扼要篇

有客問於執筆人曰今者中日之勝負分矣我陸軍之高麗者得勢得機長驅直入日人既不既以正眼觀
之矣然以僕所聞日人竟盡括國內商船改爲兵艦多至六十餘艘將於我軍從事於洪濤波浪之中雖日
人挫勇頻經其氣已飢然彼既沉舟破釜誓決雌雄我亦不可不預爲之防使彼志不得逞子其亦有扼要
之圖乎則應之曰僕以一介書生何敢侈談軍國事然既妄參筆政而不有以獻可替否一抒芹曝之忱是
溺職也溺職惡乎可令之欲防日本鄙見有二策焉一在扼之使不得優我 中國一在扼之使不得添兵
赴高麗扼之之道奈何曰日本之赴 中國計有海道三而皆由長崎進發一由吳淞口入上海一向北由
大古口至天津一取道香港以抵廣州長崎三面皆山僅一海口今已埋伏水雷如欲以兵艦往攻不特水
雷有轟發之虞且口旁兩面炮臺皆可發炮攻擊我既入其口內而出路已阻即不能進退自如法當於長
崎近旁如神清平戶大島巖瀨宇久諸港時以數兵船游弋見有疏懈之處即發炮轟擊或擊東而擊西或
伴敗而誘敵使彼悉心死守不復敢以兵艦輕涉重洋則我廣州天津儘可安如磐石而上海爲局外公地
彼既既於各國更不能侵犯犯口門我即得併力高麗掃淨倭奴之跡矣至高麗之要當若何扼之曰日本海
島孤懸與朝鮮不相連屬航海而往有海道四一由下關即長門開行道經對馬島外之富浦以達釜山一
由下關蜿蜒而達仁川一由對馬斜赴釜山一由長崎道出生月宇久之間迤邐至濟川外別自浦合下關
東北之海道以達仁川僕前曾發爲狂言謂當奪彼下關邊其赴高麗之路則新兵既不能往舊兵更不能
歸然此係旬日前之情形耳今者日人自知下關爲險要之區安設水雷層層布置欲往奪取恐未易言則
當舍下關而將對馬島占之日艦如赴釜山須於富浦外經行可以揮兵邀截如望仁川進發則經行嚴原
今里之外邀截亦頗不難更何論其由對馬島編兵以往耶前須以重兵鎮守高麗之濟州島濟州與巨文
島對峙巨文小而濟州大茲者聞英人已照昔年之約於巨文島外駐有兵船我扼守濟州使敵船之由
下關或長崎前往者行至濟州之別自浦外海程已阻不敢向前夫而後日高之路不通雖有利炮擊船亭
無所用我乃得專意於高麗各處將日兵之艦踞者次第殲除而高麗乃可以得隸藩封高王乃可以復正
君位日人其奈我何哉客曰此皆我水師之事也敢問陸軍之復高麗其要安在曰陸軍所畏者彼既與我
在岸上捨命以鬥而海中復以兵艦夾攻攻日本兵艦大小新舊只三十餘艘其中以扶桑一船爲巨艦開
戰之後蹤跡杳然其尙鎮守本邦歟抑已被我軍所毀歟資鴻信阻未得而知其次則吉野松島高千穗諸
船亦堅而且大者若僅高千穗縱橫海上吉野松島早被我巨炮所摧餘則線敗不堪僅以充數是夾攻之
說可不必虞而我奉天吉林直隸諸軍皆已兼程至平壤葉赫二軍門更在金山駐紮與大軍爲犄角之形
此後長將銳師大可源源而往日本則海道梗塞兵不能添所有占據高麗各處之殘軍日漸掃除不難淨
盡迫日軍既盡我國不必防守高麗乃移師於十洲三島西陸既扼其吭水復拊其背不特可得下關及對
馬二處之險即節節長崎神戶橫濱東京諸處亦皆可以獨往獨來夫而後以一師扼東京以一師扼箱館
更將下關攔腰截住使之呼吸不通斯時即責令日本北面稱臣彼亦不敢違拗而向何處其蹂躪高麗乎
客曰偉哉此論是非熟彼中形勢者不能道請錄諸報簡以告帷幄運籌者執筆人避席謝不敏客燭之再
乃略加詮次而擧其目曰扼要篇

諭旨恭錄

八月初四日奉

自本月十五日崇上

皇太后徽號應遵如意之王大臣於 皇

日本電音 ○十三日英京來電云英皇與高麗日俄日人強逼與日俄和欲反戈以攻中國云云以上皆英京來電所言其詞出自
傍觀之口庸有未詳之處夫日本所據曰高麗者雖委不過為日人僑立之大院看耳大說看既為日人所立自不得不承順日廷事事從其所
命今日人令其反攻中國何敢不遵但宋悉朝鮮忠義之臣以及舉國民心休違何若耳來電又言日王及其廷臣等欲往害羅施馬營務處巡
閱云云按日本所屬害羅施馬共有兩處一在其內河之中係一小島一則在於內地蓋兩地而同一名者但不知日本君臣所欲巡閱者在於
何地耳

英京電音 ○法國前王宗喬尼巴梨之喪本報前者已據電音登錄茲接十三日英京來電謂英廷得聞訃耗擬為之持服一旬以誌
哀思之切云

將士尊旋 ○歐洲來信云近有日本將校多名前往歐洲各國及美國武備學堂練習軍事者經已紛紛回日而中國前者派赴歐美
各國學習戎機將士亦相與回國効力戎行是緣中日之役故特趕回各勤乃事也

日使夸言 ○日本駐英公使曾語某報探訪人謂現在高麗之人其喜協助日人以與中朝力抗云云噫該使之為是言殆亦與本報
本日所錄電音之類耳

戰事波瀾 ○英京來信云英官紐加士達地方官現復扣留巡船一艘船中所有軍火暨水雷筒等均已齊備并聞日廷已向紐約聯
辦後股快鎗十萬枚以備軍前所用云

下那芝黨遁情 ○昨接歐洲來信云近日意國朝廷因下那芝黨人曾往英京者甚眾故特派暗差一隊馳往英京俾與英國暗差
協同緝捕而法法暗差亦已在瑞沙憐之呂牙奴地方查得下那芝黨人之公墅一所諸人每夕必於其中宜講并論黨內所行之事現在黨人
業經議定欲將法國新總統及意國相臣謀害至於挺身行刺之人亦無固定云云黨人之猖狂盛如斯歐洲君臣得勿為之危慮哉

爭端又啟 ○昨接暹羅來信云現聞法國已向暹羅再行計較附近金邊之暹羅地方兩處是役也恐暹法兩國又將有一番齟齬之
虞矣夫法兵之駐守贊打文者閱時既久每每借端藉口不允撤回識者觀之知其必有他意存焉今乃竟聞此事矣暹其奈何

越黨多難 ○昨接越黨來信云近有華籍黨人一隊突至東京建德因將法國稅關人員一名殺斃并擄其妻子轉回內地該處守土
法官聞信即發兵前往追襲奈并不知黨人之踪跡因至徒勞今法國駐越大臣因此一事已將情咨會法國駐華大臣知照矣

善體邦交 ○前者有法國神甫在於山左被中國勇丁所毆致該神甫傷重而亡一事經列前報茲接上海來信謂此事已由中國
朝廷明諭北洋大臣着將滋事勇丁之營長嚴加懲辦因其不能約束軍之故而滋事之勇即行正法以儆妄為今華官并概出示所有兵勇
人等不得擾及西人至遼陽地方前毀之法國教堂亦由中國再行起建一面議卹賞項以給死者家屬收領云云中朝是舉洵可謂善體邦交
絕無偏袒矣

日人借債 ○昨接東瀛信息言日本國家向民間借貸國債五千萬元藉助戰爭之費每年五厘起息如肯借者自八月十一一起至十
四日止四日內報名國家出立股票每股一百元八月廿一日每股先收銀十元其餘分數月陸續付每月繳銀十元聞日本銀行均肯出借
有借七百萬者有借三百萬者有借一百萬者夫至不得已而借債於民此其窘迫情形固已顯然畢露况日本通國皆行紙幣祇可行於國中
不能用於境外然則所謂五千萬元亦徒有虛名耳借亦奚益哉

會議機密 ○總理衙門王大臣軍機王大臣並特派與議之翁大司農同錄李大宗伯鴻藻等奉 命於七月初二晨齊集軍機處
會議要件約逾五點鐘之久關防嚴密如何情形外例不與聞意其所會議者乃中日一事也

海部事繁 ○海軍衙門近因日本一役公務倍煩於昔各股官員書手承辦要件未能從容如前值日官凡接一文報無分晝夜立赴
慶邸稟明竟有奔走弗遑之勢王事靡盬不遑啟處不其然乎

電局關防 ○京師來信云倭人肇費李傅相傳諭各電局並派員駐局稽查無論官商往來電報如用暗碼者概不准收寄至駐京各
國官商民教公私電報須先由總理衙門稽核其碼號委無別情蓋上印花方准電局傳發如查無總署印花者概不收發刻已照會各國欽差
請飭大東大北公司一體遵照矣

調兵駐通 ○京師友人來電云聞端邸於昨日有調神機營兵一萬人駐紮通州地方之說並籌添募八旗將神機各營補足三萬五
千之舊額又云軍機處現議撤調內外蒙古兵二萬人作為飛騎軍馳往朝鮮二者雖人言藉藉實皆未有明文登之報中亦奉行有聞必錄之
例爾

自入死地 ○前接電報有言日本現在附近旅順之處踞有一島云云茲接北方友人來信亦言此事係出傳聞并云旅順口在渤海
之東角即西人所稱北直隸海口與威海衛天津山海關相為犄角之勢四面雖有大小海島十餘處然皆漁者所居並無田畝又係北洋海軍

紅仔百為國總出售

駐紮德力大荷蘭國總領事招商承餉告白
 ○啟者茲欲將大亞齊及其轄下各地一千八百九十五年之賭碼 當碼 屠豕賣肉碼及烟碼及酒碼定於西本年實添末月二十號即華八月二十一日禮拜四在高打刺惹出投 諸君有欲承辦者請如期前往投買可也特此佈告
 大英一千八百九十四年七月廿六號
 駐紮德力大荷蘭國總領事官刺惟那告白

啟者本公司所製之紅首仔標萬國池酒名已久乃在歐洲名家所製自一千八百一十九年相傳至今已閱七十年之久



久而其數酒收存有十年方肯出而沽賣故其熱氣概已全消所以 諸君沾飲者均深獎譽在歐洲各國古之人無不喜飲此酒因其氣味清香遠勝於他酒故也是以本行特辦此酒來銷發售自此酒到埠而後凡沾飲者無不感稱其美且此酒與本坡天氣甚屬合宜 諸君賜顧祈細心辨認紅頭庄及以上所列各標頭并有帶來 士拿標只公司等西字為憑庶免為珠目之混是所切禱

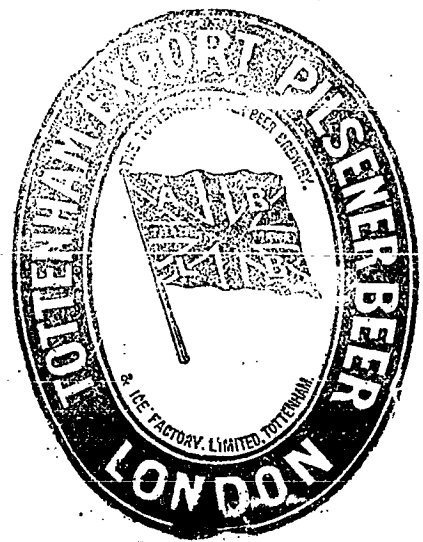
正金鐘標萬國池酒出售



啟者本公司所督辦正金花鐘標萬國池酒久已馳名助地華商諸君子均喜用之現已議定與本坡酒公司包辦以應各沽凡 諸君有欲零購者請至酒公司沽買便得如買成起以便配往外處者仍可至本行沽買至此酒製造之法精妙異常酒味甚清以之蒸釀者皆為上等之料保無偽充之弊此酒若在本坡沽宜且價亦甚廉宜諸君留心辨認以防魚珠之混因

以上所黏各標如無本行不殺呼聲字者即為假貨幸勿為之誤買本行有厚鑒焉
 大英一千八百八十九年十二月三號
 不殺呼聲即前加珍洋行謹啟

頂上旗標蜜酒



大英一千八百八十九年二月拾號
 不刺呼聲即前加珍洋行謹啟

啟者本行現承英京達丁南禮總酒公司之旗標蜜酒此酒業經致推究為第一上品其性清涼解毒飲之能令人心曠神怡誠蜜酒中之最佳此酒向由本公司代沽今助地然里直洋行暨各沽酒之店亦有零賣君有欲份之癖者向祈移玉前往選沽為盼此佈 聞
 英一千八百九十三年元月十七號
 慕娘公司白謹

啟者本號親督辦各省綢緞線庄蘇杭綾羅縐紗基本級粵浙金銀綉綉滿漢朝冠紗縐絨領褂袍朝裙品級補服披袖帳眉綉綉門扇椅桌各款碗帽漢口鴉片煙箱內烟吹風燈檯之屬均皆齊整此箱乃做號新到而助他號未有此際之際各款時樣古仔扇虎班色鳥毛扇本號各貨色色俱備款款新奇不能盡陳諸 紳商光顧者請移玉至寶助坡衣箱街門牌第四十二號連四十三號細認本庄字號招牌為記庶不致魚目混珠也謹佈
 大清光緒十九年八月十三日
 新嘉坡衣箱街允章綢庄謹啟

水藥生醫耶亞



FOR COLDS,
COUGHS,
HOARSENESS,
AND ALL
Throat and Lung
DISEASES.

As an emergency medicine, a safeguard for children, an ever-ready remedy to be relied upon in cases of colds, coughs, croup, whooping-cough, influenza, and all diseases of the throat and lungs, Ayer's Cherry Pectoral has no equal in pharmacy.

Ayer's Cherry Pectoral
Prepared by Dr. J. C. Ayer & Co., Lowell, Mass., U. S. A.

Beware of cheap imitations. The name—Ayer's Cherry Pectoral—is prominent on the wrapper, and is blown in the glass of each of our bottles.

The Singapore Dispensary Ltd.,
General Agents for The Straits.

藥鬱開桃櫻售發

敢者有本醫士所製之櫻桃開鬱藥膏經深思彈慮研究數年之久始得克成其藥精治客感傷風咳嗽喘症嗽感受四時之不正氣以及喉肺諸疾失音等症服該藥者無不立效如神固非凡藥所能及此 醫者有法其藥者祈為所辨免為偽藥所欺至本醫士所製之藥其藥上瑣玻璃醫生名字而包頭亦列有本醫士之名庶免為魚珠所混現該藥寄在實得力境內係託星架坡藥房代售 諸君沽用祈至該藥房採買可也此佈
西一千八百九十三年九月廿三號美國醫生亞耶謹啟

購其照華英書籍地圖發售 ○敢者鄭君階司馬其明粵東人也華英文學俱備精深中外士人久經欽仰故屢為國家信任厥功偉大於乾坤現有所著華英書籍地圖寄交本號發售茲將各書目列登如左 華英字典集成每部銀五元五角 英文成語字典集成每部銀二元 應酬寶笈每部銀二元 英語彙腋初集每部銀一元五角 英語彙腋二集每部銀二元 英語初階每部銀陸角 鑄銅板地球五大洲全圖每幅銀一元此各書統華英之文字譯中外之要談書中發明妙蘊舉筆難宣書中指示捷途如師對語誠為度世金針津寶筏不愧為百世師也業於鑄板刷印出售莫不盛行華英各國中西人士不爭先快視稱有用之書亦皆領有英美各國牌照無論中外人翻刻必加稟究此佈

光緒十九年十月十六日

香港中環文裕堂

上海拋球場華彰號

舊金山大埠永豐號

星嘉坡漆木街南興隆號啟

杏林老手鑲牙 ○敢者本館精習西法鑲牙等技歷年最久經驗最深前在粵垣首創是業無論鑲牙補牙脫牙醫牙一切牙患均臻盡善且藥料美備器具精良他如鑲眼鼻等亦能精妙入神更善治內外科雜症茲到叻中設館於漆木街第廿一號門牌樓上 諸君賜教祈即 玉臨價甚相宜此佈 大清光緒二十年五月廿二日 杏林鑲牙醫館謹啟

駐紮實德力大荷蘭國領事招商承餉告白 ○敢者茲欲將一千八百九十五年望加埠內之酒碼 賭碼 當碼於西本年暫添末月二十二號即華八月二十三日禮拜六在淡島出投 諸君有欲承辦者請如期前往投買可也特此佈告 大英一千八百九十四年七月二十四號 駐紮實德力大荷蘭國領事官刺惟那告白

本行所售之鐵在港本坡馳名已久素蒙 諸君購用無不感稱其妙計此廚之大小共有五種而價費最少亦在一百元以上而此鐵櫃乃歐洲著名工師所製極為善本坡所有西人商智人以及作椒密生理諸華商多向本行購買以為貯銀之用因本行所沽者均用頂上物料製成而成不能能壯且異常堅固無論火燒盜劫均保無虞實美備廉莫此為甚諸君有欲購此廚以收貯寶貨可至本行選閱是幸此佈 西一千八百九十年元月四號 丕殺呼魯公司謹啟

本號輪船往來各埠開列如左

在各埠往來日期 在實叻往

麻六甲每逢禮拜一五日下午四點開行

由麻六甲往芙蓉每逢禮拜二六日中午十一點鐘開行

由芙蓉往吉隆坡每逢禮拜二六日下午六點鐘開行

由各埠回實叻即

由吉隆坡回芙蓉每逢禮拜一四日下午四點鐘開行

由芙蓉回麻六甲每逢禮拜二五日上午十點鐘開行

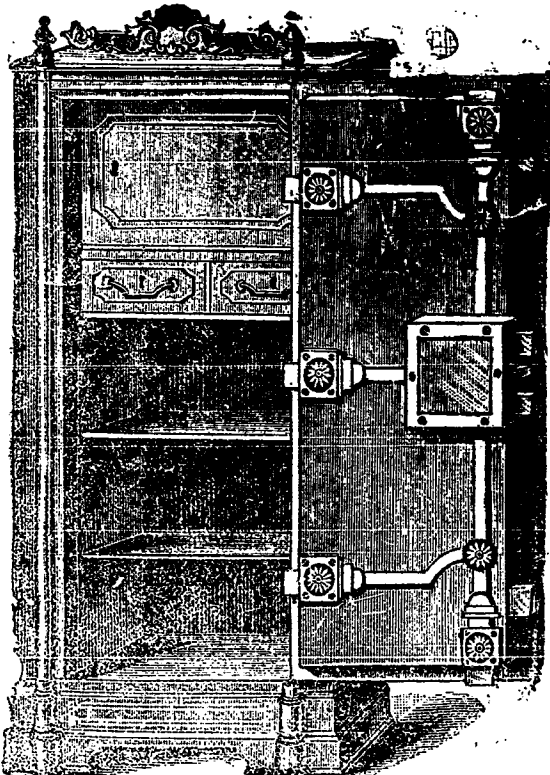
由麻六甲回實叻每逢禮拜二五日下午四點鐘開行

另有輪船往來麻六甲吉隆坡實叻午

每逢禮拜五三點鐘開行特此佈聞

豐源號謹白

售出鐵櫃



本行所售之鐵在港本坡馳名已久素蒙 諸君購用無不感稱其妙計此廚之大小共有五種而價費最少亦在一百元以上而此鐵櫃乃歐洲著名工師所製極為善本坡所有西人商智人以及作椒密生理諸華商多向本行購買以為貯銀之用因本行所沽者均用頂上物料製成而成不能能壯且異常堅固無論火燒盜劫均保無虞實美備廉莫此為甚諸君有欲購此廚以收貯寶貨可至本行選閱是幸此佈 西一千八百九十年元月四號 丕殺呼魯公司謹啟

加珍目至魯公司謹啟

天

身四具送交醫院相驗一面候緝兇匪歸案究辦聞有人探知匪係在附近助地之海島中居住惟刺向未能緝獲也

本城防疫之令尙屬未除也
○十六日永生輪船及莫實德洋行代理之宜憐島其輪船均由香江抵叻照例駛赴淇漳暫泊蓋港地查疫之章雖弛而

境也街與中國繡壤相連以小溪爲界法人於此設稅務司以征稅課該處稅司蔡力於去月二十六晚被賊殺害其妻及女則爲賊所擄

現尙無踪該處附近近有城法人以兵士三百守之其中法兵實得一百六十名餘則盡屬土兵第該兵向不出城巡防邊界之處祇有二關各守

以土兵十數人是以賊匪橫行如入無人之境其稅司被戕之由則因有賊一隊由華界混進欲擄掠越南婦孺蔡力知之嚴爲之防匪計無可

施由是遷怒蔡力恨之次骨遂於是夕糾黨復至進攻蔡力睡室巡丁見之以衆寡不敵即由室後往稅關巡船轉做巡船人役未至而賊已入

室擄捉蔡力之妻女蔡力持鎗追之匪反鎗以擊蔡力應丸而倒立即殞命及防兵聞警馳援而賊已鴻飛冥冥杳不知其所之矣法轉因而驚

咎於駐防法弁不先事豫防且怨駐邊華軍任匪出入噫法人不能靖盜而反咎他人是豈持平之論也哉

碼餉日絀 ○南洋荷屬各地近來生理已覺大不如前即就其所承餉碼之數觀之如日裡碩頂望加麗各地本屆烟酒餉碼承餉者

月繳餉銀十一萬盾而前屆所承餉碼則有二十萬盾之多又如亞齊一地本屆所承餉碼僅一萬五千盾而前屆之碼則有三萬四千八百一

十盾之多寧內及因得刺里巨本屆餉額三萬八千盾而前屆則有六萬五千四百盾齊屬以利餉碼現投銀一萬二千元而前屆則有二萬九

千五百盾惟該處所繳銀元則以舊呂宋銀爲通用合觀以上各地本屆承餉之數均不如前則其日就衰頹於斯可見

肅清矣 ○網略來信有云該處近移吉蘭丹消息謂彭亨亂魁施和登已被吉蘭丹地方官所獲信如是也則彭亨一地可以望其

暹疫略靖 ○網略思疫情形節經登報茲接前途來信云現在該處染疫斃命業者經略靖每日不過僅有十八九名之數云云然則

是劫雖不至如前日之狂惟尙未與酒興也

日本來函 ○昨接日來信云近有製造手車之人忽奉日廷之命着即趕製手車一千輛以應軍前所用來信又云自中日啟釁以來

日本各地製造火柴工役因之賦閒失業者計數萬人蓋綠火柴一物多恃中國爲銷場今因中日失和華商紛紛返國而製造火柴各廠因之

停歇平日之以此爲業者遂亦無工可僱仰屋興嗟也日廷無故與我竟自累其國人不知其對此數萬貧民問心無愧否

南繳近聞 ○貢督蘭於前數月假旋法京現計假期行將屆滿昨接巴黎來信謂蘭督不日即當由法啟程回任并議築造鐵路由

海內以達順化云云

泉案四紀 ○中秋日乃泉署陞堂決獄第四日之期計是日所訊案件共有二宗一則第十三起聞人蔡五被控殺死不買之案訊畢

後陪審諸員僉稱蔡爲無罪臬憲乃命將其釋放二則第十二起德拉油人宇中強姦同籍九齡幼女真那之案被告宇申延請冥刑狀師代訴

法稅司被殺情形補誌

○昨報越南有黨人一隊將法國某稅司殺斃并擄其妻子各情茲閱越南法律所訂頗詳爰再錄之據云越

重權法網

○陳美閩之永春人也前在講中爲同盟會黨之頭人經被國家傳到映取其相於西一千八百九十二年開飭令回華

驗屍二則

○十六日驗屍官赴西醫院內按驗屍身二起一係客人徐亞賴向業白鐵匠月之初四日在十八間後街與人修補土油

誣告反坐

○十六日巡理府提訊控案一則原告粵婦陳亞金控告閩人許喜於十五日將其毆打被傷數處云云嗣經府尊傳訊各

產異

○潮人何美向在淡申律俗呼爲海南山之處種植爲生娶有暹婦爲妻去年八月間婦即覺有娠初以爲平常懷孕不以爲怪

勝算可操

○西七月廿七日倫敦郵筒云英國郵船公司總辦薩打爾昨與屬僑談及中日軍務爲月旦之評薩君謂以形勢而論中

國必得盡中國有大物博軍需之物無所不備取富中而可月即通糧一備亦財源大用之不竭雖曠日持久亦不足憂惟日本制不備國帑空虛軍需莫測且民心好亂內江亦虞乘隙以逞況中過得赫德以為之理財且李傅相雄謀碩畫運籌帷幄軍旅之事措措裕如而籌策之勇大都為北方壯士及湘淮楚漢勇夫至於粵東及南方之強勇不盡令應敵雖日本水師較勝一籌而中國海軍異日整頓亦足以後來居上吾料中國將來必至歐洲建國也英人之論若是洵可謂洞燭幽微者矣何日人反不度德不量力耶

廈門疫情 ○廈門起疫情形前已略志實情接獲廈門消息云廈門自香港傳來疫毒時時有者即風沾染遂致傳染其始起於南街漸至水仙宮察仔後街一帶皆患是疫而廈人感於安說迎神作會建醮祭禱居民鋪戶花拜神財為數不菲然疫仍猖獗莫可醫治一經如患逾刻即斃乾昌仁信局中僅八九人連日喪亡五命甚為可憐漳碼頭地方雖不如廈地之甚而碼之海關左側七樂店茂盛棧內僅十口之家五日內斃及六命其四向呻吟在床恐難勿藥有喜井開該店稚子起時突發斃狂矢口狂叫音畢而逝斯可見疫病之流行矣

八閩雜紀 ○昨接福州消息言是送官員留心防務故在閩江北岸添築炮臺二座一在閩安關下游山上二在金峰炮臺之下現已加工建築不日即可告竣馬尾山之炮臺向祇安置小炮現亦更易大炮矣來信又言現由福州調兵三千名前往臺灣并派有營軍小隊於曉開在城內各街巡緝以防奸宄惟近因軍務既開北方米石無有運至江者奸商因而高擡市價每担漲銀四角日後尚恐增加無已也

勝日本之兆也錄之以質諸談天家

入觀 天顏 ○新授安徽巡撫李大中丞秉衡現由保定假滿來京已於十一日進城暫假東安門寶良禪院歇宿備具 安摺履歷簽由軍機處蘇拉恭稱於十二夜子刻呈由奏事官遞入大中丞即於十三日寅刻趨詣西苑門在九卿房小憩嗣由軍機處發出傳單李秉衡着頭起入見中丞步入西苑 上於勤政殿詢以時下要務中丞奏畢退出西苑肩輿回寓下午赴宮路館公處稟安

日裡題助粵東城西廂民善堂綠欵芳名錄 ○候選同知張煥南捐銀三十六元 五品銜候選分州張鴻南捐銀三十六元 萬聯興鴉片公司二十元 同裕公司十大元 萬隆春當 永勝各五元 信生和 天鴻 乾興 廣南生 廣怡和 泰記各二元 萬安堂 祥興 任盛 遂南 廣南昌各一元 廣源昌中元 廣民善堂備理謹啟

輪船往 檳榔嶼 仰光 加刺吉打 ○啟者茲有英國印度公司輪船名吧南高打大有二千二百零八墩定於西本月十九號即華本月二拾日禮拜三由叻啟行前往 檳榔嶼 仰光 加刺吉打等處 諸君有欲附貨搭客者請至本行面議價甚相宜此佈

大英一千八百九十四年九月拾七號 大清光緒二十年八月拾八日 莫實德洋行謹啟

北慕娘輔政使司為 招承餉碼事照得本國家現有各餉碼招商承辦茲將各碼具開如左 北慕娘及納閩鴉片烟碼 北慕娘及納閩酒碼 北慕娘及納閩當碼 雜烟碼此惟納閩一地而已 出入口稅碼此惟北慕娘一地而已 賭禁之賭碼此惟北慕娘一地而已 峇勝煎 燕窩 船澳稅 巴風稅碼碼亦惟北慕娘一地而已 以上各碼入票者或投北慕娘全境或北慕娘及納閩地方抑或各地分入一票均無不可其票當於西本年十一月三十號即華十一月初四日以前送交現任納閩輔政使司署內以憑選擇其餘一切詳細情形可向駐叻代理人牙直里洋行詢問便得各宜踴躍幸無觀望特示 英一千八百九十四年八月廿一號 示

北慕娘公司告白 ○特此通佈凡諸人等有欲向北慕娘討地以為種植者若其人資本有至二千磅以上則北慕娘國家可以贈與地段五百希葛不收地價稅費等俾其種作或植蔗或植椰樹金雞納樹及甘密等均無不可但所定贈給諸人之地實屬無多如有志欲往墾種者必須早日前往至其水土甚屬宜而人地勢復高中有較於海面高有一萬英尺之多者該處現已有有人種植來奕星安之蔗不及椰樹甚為暢茂至欲知其一切詳細情形可至本行詢問便能知悉特此佈告

大英一千八百九十四年七月六號 英國北慕娘公司代理人牙直里洋行謹啟

高麗輿圖寄售 ○高麗一國向來臣服中原萬國九州均所共悉茲者日本無禮取關與師蹂躪韓京我 皇上特命諸臣用彰天討即知天戈所指尅日自可收平薄海戶民莫不喜聽露布之告捷惟於高麗輿圖或所未備故集文齋主人即將高麗輿圖刊繪成幅以閱諸世因將該輿圖託交本館代售倘有同好尙冀 玉臨選購至輿圖每幅計收回價銀一角并此佈聞

大清光緒二十年八月十二日 本館謹啟

渣甸輪船行期 ○啟者茲有渣甸輪船名永生大有一千五百一十七墩已於西本月八號即華本月初九日由香港起程定於西本月十六號即華本月十七日即能抵叻上落客貨畢即展輪往 檳榔嶼 加刺吉打等處 諸君有欲附貨搭客者請至本行相商為盼此佈

大英一千八百九十四年九月十三號 大清光緒二十年八月十四日 莫實德洋行謹啟

莫實德洋行謹啟

恭頌堪輿 ○啟者蔡子莊先生本寓在鴨豆腐街今移住打石仔草市頂吧里律門牌九號匾懸錦璋店自客歲八月作鄰玉哲風光眼力心思甚然高見迨九月初一至三十日鄰金池頌揚先生之名本堪輿妙手繼而林國陞尋作風水在鴨山塚點穴裁法堪為眾目奇觀實動余之所念先交葬海南山多年未妥援請開築坎式工夫奪目人人稱嘆近今南洋之堪輿真傳如得此先生知運氣何代與衰際明房分禍福者殊屬寥寥罕觀矣陳秋生窺余有請續荐伊嫂坎在苑生山塚現今魏承川接定一穴在邱曾塚龍真穴的眼概可觀為萬山首地足為令人造福願與有德者欲知手法之處可到錦璋號便見相商如楊公再世謹此佈聞 大清光緒二十年八月初七日 陳煥文謹啟

駐紮實德力大荷蘭國總領事官告白 ○啟者按望加麗及其轄下各地之 酒碼 富碼及各式餉碼惟鴉片一項不從其內又蘇門答納東境各地除打棉香一境不計外所有各餉碼鴉片一項不在其內其望加麗及其轄下各碼則定於西曆添末月十七號即華本月廿八日在望加麗出投其蘇門答納東境之碼則定於西曆添末月十七號即華八月十八日禮拜一在日裡之福蘭端方出投其碼或承辦一千八百九十五年一載之期或兼承至一千八百九十六年及一千八百九十七年三載為期均無不可 諸君有欲承辦者請如期前往投充是荷特此佈告 大英一千八百九十四年九月五號 駐紮實德力大荷蘭國總領事官刺惟那謹啟

貴重椰園出投 ○啟者按定於西曆添末月二十號即華本月二十一日禮拜四下午二點半鐘在本館內拍賣貴重椰園一坵甚為廣闊其地坐落章夷及勿洛路旁大有五百零一希萬乃係永遠自主之業又六希萬乃有限期之地園內所種椰樹甚繁等均甚有收成每年約得椰十萬粒之多其地尚海之處計有半英里之闊係由海旁直達至章夷路者並有曠曠甚多之以之種植碩莪及他物現在經相宜其地并長草料甚繁可為沽賣更有餘地租賃與人蓋屋住居以收租稅有此廣闊地方則有意置業人實不可輕易錯過者 諸君合意祈即如期玉臨投買是荷特此佈 大英一千八百九十四年九月一號 巴越館主謹啟

駐紮實德力大荷蘭國總領事官告白 ○啟者本國家欲將本年所出之羔不在巴城拍賣計共有十萬担之多凡諸 仕商欲知其一概詳細情形者祈至本署查詢便得特此佈 大英一千八百九十四年八月廿一號 駐紮實德力大荷蘭國總領事官刺惟那告白

駐紮實德力大荷蘭國總領事官告白 ○啟者本國家欲將本年所出之羔不在蘇門答納南境之巴東地方拍賣凡諸 仕商欲知其一概詳細情形者祈至本署查詢便得特此佈 大英一千八百九十四年八月十四號 駐紮實德力大荷蘭國總領事官刺惟那告白

香港輔政使司 為曉諭事 督憲札開招人按照一千八百九十一年所立之煮賣鴉片則例承充煮賣鴉片烟利權由一千八百九十五年三月初一日起任由承充人投票時聲明以一年或二三年為滿所有投票均在本署收截投遞之票必須封口限期收至西歷本年九月二十八日禮拜五即華歷八月二十九日下午三點鐘止如欲知詳細者祈赴總務司署請示等因奉此合亟出示曉諭為此特示 茲將投煮賣鴉片烟章程列 第一款投票須要存貯庫務司按標銀收單方可投票其按標銀要三萬元或地契等紙呈驗准抵三萬元方准落票要照庫務司所立之釐印格式合同一紙若投票之人投得之後不依所投票之章程承辦其存貯銀款或契紙概行充公存貯銀開收限至西歷九月二十七日即華八月二十八日十二點鐘正午止截倘投不獲選者該存貯銀或契即行交回本人收領

第二款凡投票之人須列明每月繳納承充餉銀若干 第三款各票價列低昂任由 國家棄取或總棄不取 第四款投得承充之人須要存貯 庫務司担保銀或地契紙其存貯之款要繳足三個月餉銀作按遵照合同章程承充利權辦理至其前存貯投票銀三萬元當投得票之日該存貯銀俟有承充餉銀三個月呈繳作按方准給領 第五款 督憲會同定例局准將來所定格式批准執照承充第六款承充人當承充之時所用煮鴉片之字號碼頭要由 督憲會同定例局批准方可 承充鴉片人所辦之章程如有干犯下列章程即繳回牌照不准承充並將其存貯庫務司担保銀契等物概行充公 第一款承充人要由一千八百九十五年三月初一日起按月上期輪納每月餉銀毋得延緩 第二款除由出入口鴉片烟看報之外不得存貯過多如一連兩月不得取鴉片多過三百箱每月不得多取過一百七十五箱若取貯過多要稟准 督憲給領額外人情紙方可 第三款不准承充人以生鴉片賣與人或用禁止准煮熟發賣 第四款不准承充人另給牌照與人煮鴉片 第五款所設煮鴉片地方要 督憲批准方可 第六款承充人要照一千八百九十一年生泥更正則例辦理不得將鴉片分置各處止准放在煮鴉片局處 大英一千八百九十四年八月十八號 示

敬頌良醫 ○啟者予於二月間偶沾眼疾赤腫紅絲努肉羞明日夜疼痛不堪漸成瞽目延請多醫醫治屢服不效幸遇何煥如先生由吉隆到叻地寓水仙門大街門牌二百廿六號萬福堂新開藥店即請他到調治屢藥後雙目漸痊真可謂藥到春回良醫普濟蓋先生前在吉隆埠甲必丹培善堂醫贈醫數年各色人等咸稱脈理精究用藥如神予視此先生之功夫果然名不虛傳茲予目疾已經全愈此恩此德無可圖報故特修片字藉以揚名并誌予感深再造云爾 清光緒二十年七月初一日 廣南勝毛運識

示

法國上等蜂窠萬池酒出售



BEEHIVE BRANDY

TO BE HAD OF ALL WINE MERCHANTS

敬啟者本公司親由法國督辦
上好萬池酒來助發售其酒
清香濃郁醇厚異常飲之誠可令
人長血氣壯筋骨悅顏色妙矣無
窮今市上所有萬池酒無有能
出其右者誠佳饋中妙品也至此
酒惟本公司一家沽出餘無別家
出售 諸君光顧請細認蜂窠標
頭為記道細辨香味方不致誤價
甚相宜倘有欲份之購者祈早至
惠臨沽買是幸
大英一千八百八十八年六月二
十號
大清光緒十四年五月十一日
明嗎也公司謹啟

烏密酒發賣



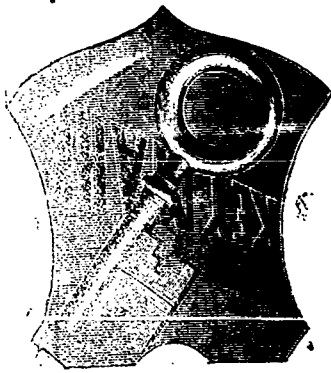
啟者本行向由英國督辦各
種美酒來助發售久已遐邇
馳名茲復由英新辦到
士斗雲字號之狗頭標烏密
酒到助應沽此酒香爽異常
不惟飲之可口且能保養精
神調和血氣常飲令人不生
疾病誠酒國中上品也 諸
君光顧應細看以上所列之
狗頭標庶不致誤且價甚相
宜倘 諸君有欲沽飲者請
至本行取用可也此佈
大英一千八百八十八年八
月十五號
明嗎也洋行謹啟

三品出品售

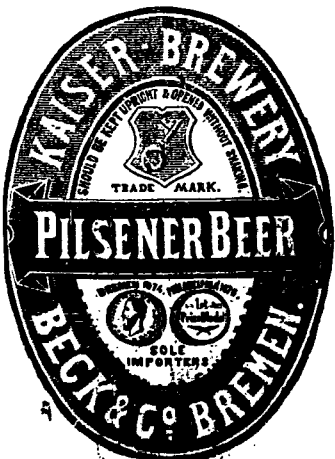


啟者本行督辦歐洲馳名三品洋酒來助發售
其酒氣白頭歐式醫治有年沽飲 諸君莫不
稱其美而奈近有無恥之徒假冒本庄三品酒
裝式以圖利且其酒味與真者迥異 諸君
買本行自辦三品酒者請細認蜂窠標頭之白
有小包印 諸君祈細認蜂窠標頭也公司者
始無誤若 諸君即願信請為細認此佈
大英一千八百八十五年十二月十九號
明嗎也公司謹啟

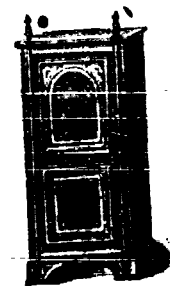
蜜酒發售



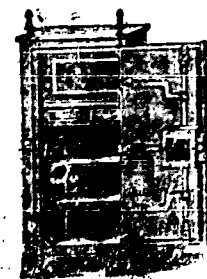
啟者本行由歐洲辦到上等密酒來助發售其酒甚佳茲將標頭印
出 諸君光顧祈為細認免致有誤近聞有無恥之徒假冒本行鎖匙
標酒希圖目魚混珠最堪痛恨今本行再行核定於酒樽木杪內加鐵
烙鎖行形以示分別倘 諸君有知何人假冒到請本行報明即謝花
紅銀二百大元經官訊定即能給發斷不食言再此酒不能販往
加彭地 三寶壟 望里末 望加錫 檳榔嶼 日裡等處其
他各埠均能運往道此佈 聞
大英一千八百九十三年五月廿六號
大清光緒十九年四月十一日
明嗎也洋行謹啟



名鐵樹發售



啟者營生之道所最要者則惟儲蓄其大則儲蓄則必須有以善其始無意外
此本行鐵樹所以為 諸君之所共賞也啟者本行所賣之鐵樹久已馳名於
方一帶而於叻坡則聲名尤著至本行所賣此等鐵樹已有三十年之久其製
為堅固保能避火且其匙鑰甚妙斷非盜賊等所能開計其樹全身均用鐵製成
並無雜以木料且諸樹自前至今均為一式堅固並無
有優劣之分至於各樹大小
不一而價則約一百元至
四百元凡用之者可保其不
礙焚燒即火災亦無所損本
行之鐵樹實為助坡諸華商
所喜購而本行每年所沽亦殊不鮮茲特為之錄佈倘
諸君有惠顧者祈即至本行選購為盼
大英一千八百八十九年十一月廿八號



明嗎也洋行謹啟