

大清光緒二十一年

本館新聞除禮拜外日出一
紙諸君賜閱本報者無論
本埠外埠均可函致本館取
閱如外埠閱報須加郵費不
也除日報外常刊送外復不
惜工本從英國採辦釘書裁
紙各機器以待與各官商
刊印書籍單件並有英國各
種活字及各式花邊等延有
西人排印工藝甚精所有中
西文字均能刊印並有石版
印字大小機器均用精工刊

第三千七百八十五號

申報

(號一十第牌門口馬巴舊在設開議本)

印工銀錢倫並延有文士書
寫各體文字現由上海購到
各種書籍出售其書目另行
刊佈所有各項價甚相宜再
本館所登來札原擇其有關
世道人心者附登否亦須無
礙於人而後始錄其有謬罵
成文以及支離費解者概不
登報嗣後諸君來札尚祈
自諒更須寫實里而後敢
登但來稿登與不登均不能
原稿收回也 本館謹白

甲午五月廿九日 每張售錢十文 每月一元 每季三元 每半年五元 每年十元 凡告白者 每日每行一仙 禮拜日每行一仙 每月每行一元 每季三元 每半年五元 每年十元

新印電報冊出售 ○啟者本館前所印電報冊號碼雖然最稱精當是以一經印就購者莫不
恐後爭先閱時未久早已一律沽清日來尚時有人到本館開沽愧無以應爰再加工精印所有號碼大
均已細心核校不舛毫釐而且益求精較於前者所沽之冊尤為瑣備 諸君欲購者請移玉至本
館面商為盼 本館告白

續錄暢論鴉片烟之患

今天下吸烟之人靡處不有揆其情狀種種各殊試以駢儷之詞繪厥酣嬉之態則如荷翁畫靜官閣膏長
以抗塵走俗之餘閒伴賢主佳賓之相對同心吞吐香分九碗之蘭把臂商量判定五花之檳嗜好將登於
白簡經綸繼付諸黑帶是貴官中之吸烟有如此者至如錢過北斗米爛陳倉膏腴則接陌連阡屋宇則高
堂大廈於焉小齋下榻密室挑燈狎友相邀後僅何應一坐足了消磨白日黃昏此外何求機險名譽利鎖
任爾酸丁眼熱喉喚奈何勝他敗子回頭金莫不換是富翁中之吸烟有如此者又如襁衫甫着席帽未離
通臭味於苦空暮色香於桂嶺青衫供佛難追歲月於三餘黃卷吟哦藉振精神於五夜從此膏肓痼癖無
望青雲那堪面目支離竟登黑籍是膠庠中之吸烟有如此者更如龍韜克敵虎帳談兵壯哉公侯之干城
偉矣健兒之身手乃以烽烟久靖戈甲忘勞富河上之逍遙傳帳中之遊戲英雄埋沒長持半段之槍灰燼
飄流莫問沈沙之戟挫國威而不恤操兵氣以何時是營伍中之吸烟有如此者他若持籌巨賈握算殷商
五部稱列肆之雄三倍擅居奇之利因朋儕之嘲謔嘗與味於酸鹹枉爾深心竟日臉而月削其甚大腹漸
勞民而傷財此時推座上之豪華讓讓讓讓我奉他日伴海中之瘠白骨誰收則市井之吸烟也至若萬里行程中
宵寐夢霜橋月店歲序遷流馬背烟風塵闊歷以勞人之草屨涉世界之花花偶爾遺懷陡然失足阮屨
羞澀難堪客子之身骨髮髮影零空下真靈之淚即令資財盡竭失面貌於本來如非老大則家兒兒童而亦
誰則烟中中之取烟也更有初識烟味者其手執烟筒其口吸烟其目視烟其心念烟其魂在烟其魄在烟其
魂在烟中之吸烟也

諭旨

○五月初五日奉 上諭李鴻章奏知縣虧短銀米等項請飭查抄等語已革直隸
赤城縣知縣石春武虧短銀兩米豆為數甚鉅虧蝕追交迄未完繳該革員任所寓所資財業經李鴻章
封緘抵其原籍家產即著安撤巡撫一併查抄以重庫款餘著照所請辦理該衙門知道欽此○初六日奉
硃筆著深果勒敏等珍珍馬步射欽此○同日奉 硃筆著深果勒敏等珍珍馬步射欽此○初八日奉 上諭
此次南甯府翰林校閱方畧尚屬詳慎除部陸潤庠吳樹梅陸寶忠張百熙均著賞加二級欽此○初九日
奉 上諭戶部奏遵旨詳辦兩淮鹽法志告成等語著照所請辦理該部知道欽此○初九日
以垂久遠前據劉坤一奏遵修兩淮鹽法志告成等語著照所請辦理該部知道欽此○初九日
銓叙雖詳未能盡愜措置失當及狃狃漏稅難維稅額之慮逐條指出分屬訂正補輯核辦四類凡一
千三百餘處繕成清冊即著發交劉坤一督飭原屬之員按照該部所奏詳慎考核妥速辦理另繕黃冊呈
覽餘依議欽此○同日奉 上諭王廷慶奏考校教習等語山西太原府教習周等經該學
政細心考察不愧師資自應量予恩施以昭激勸著照所請辦理該部知道欽此○同日奉 上諭
萬均著賞給內閣中書銜給氏

名道府翰林院編修湯光遠俟得知府後在任以道員補用俟得道員後賞加二品銜詹事府右春坊右庶子戴鴻慈着遇有應升之缺開列在
首體實加四品銜記名道府翰林院編修陳同珍着俟得知府後以道員升用俟得道員後賞加二品銜刑部候補主事鄭炳麟着以本部主事
無庸題選咨留選缺即補並加四品銜記名道府禮部員外郎郭日昶俟得道員後賞加二品頂戴並加隨帶二級五品銜刑部候補主事李賀
勳着以本部員外郎選缺即補並賞加四品銜禮部郎中伊壽着俟補郎中後在任以道員不論雙單月選缺即選用知府兵部郎中惠
兆着免選知府以道員用俟得道員後賞加二品銜記名道府員外郎中實麟着以道員用俟得道員後賞加三品銜禮部郎中榮
着俟補主事後以本院員外郎無庸論滿蒙題選咨留選缺即補員外郎慶連着仍以本部員外郎無庸論題選咨留選缺即補戶部郎中榮
着仍以郎中無論選咨留選缺即補禮部郎中承讓着在任以知府選缺即補四品銜記名道府內閣侍讀查恩着俟得知府後在任以
道員選缺即補並賞加三品銜取同知分省補用知府內閣中書鮑恩綬着俟知府得缺後以道員在任候補並賞加四品銜取同知內閣
中書王繩着俟補同知後在任以知府歸候補班前並賞加鹽運使銜欽此○初一日奉 上諭京師入夏以來雨澤稀少現在節屆芒種農田
待澤孔殷宜虔申祈禱本月初三日朕親詣 大高殿拈香 時應官著派員勸職 照顯廟著派員勸職 宣仁廟著派員于溥倫
和廟著派員于奕讓同於是日分詣拈香欽此○同日奉 上諭太常寺題五月十八日夏至大祀 地於 方澤視牲看牲奉旨遵鴻靜視牲
李鴻藻看牲欽此

法國電音 ○廿六日英京發來電報云法國臣民現已公舉卑里耶以為總統云云夫卑君甫委相國之權即攝總統之任此中得失
其禍福為何如哉

法事電音 ○廿六日英京發來電報云英德兩國各日韓因聞法舉卑里耶為總統之事莫不大為欣悅紛紛立論賀其得人惟法國
違權黨人則議論駁然謂我國公舉卑里耶以為總統實有違政由民出之意云云斯處之地各有不同故其向背亦覺因之而異也

英京電報 ○廿六日英京發來電報云倫敦下議院已將酒酒增稅之律議定諒不日即可施行矣

柘公告老電報 ○廿六日英京發來電報云柘公現已定意欲辭職員之職各日報亦曾言其事想公俟至此大會離滿期之後即當
歸臥林泉下屆會離之期再不復來斯院蓋公自願春秋已盛精力無多不欲再以國事縶懷故作此遂初之計也

香港疫電 ○廿六日接香港來電云自廿三日至廿四日患疫而死者共祇十三人而二十四日至廿五日則死者十八人追廿五至
廿六日死者不過僅十一人而已然則此災業經少殺當不足以為憂矣

香江風電 ○二十四日接香港來電稱現在臺灣西南境上又起颶風厥勢頗狂係由西北兩趨云云然則臺灣來往人應亦知所以
慎之矣

日本軍旅情形 ○前報中日兩國因高麗之亂均已調兵前往然則日本兵制當有不可以不知者也因查日本陸軍省向分七省各
以提督領之太平之日可得額兵五萬六千五百六拾一名義勇九萬五千九百五拾一名民團共九萬七千七百六拾二名迨至爭戰之時其
兵可至二拾五萬零二百七拾四名至其大將則共五百九拾五員裨將共三千五百八拾七員另候補將佐共至一萬零五百八拾一員合其
將兵圖計共至廿六萬九千六百廿八員中有兵士千名係在營中充當雜差復有千五百名係歸馬兵隊中者至其營規悉循歐洲制度太平之
際步兵每隊計得一百九十二名以二員統之候補將官廿七員佐之四隊為旅三旅為營其步兵戎服均仿德國之裝至其馬兵每隊計
共一百五十九名備馬兵之在日本并無大用蓋其平地多係田疇否即峻嶺東山罕於野戰故也查其馬兵係仿法國裝束其炮手則共一百
四十八名馬八十六匹巨炮四門然當爭戰之時可以再添炮手十名巨炮二門至於炮手裝束則用係棕色為衣服其炮則在大版局中所備
今其營中所用西員已日少一月至今尚有留居營中者不過教授諸人格致之學而已至在高麗華軍器局中所用機器均由英美兩國購
置每日可成後膛連環鎗一百枝其製之大畧如此然據識者所觀則日本兵丁雖云有廿六萬餘之眾然疆場有事不知其所屬軍士能有
十五萬名之數否耳至其上將則多不知近來爭戰之法然日本自前十年來有意欲為東方海軍最盛之國故其海軍製均仿備英國而
戰艦等亦多由英定購不過中少許係購法及自為製造而已統計該國戰艦止得三十五艘共大祇有六十一萬七千六百三十墩其
馬力有七十六萬六千三百三十四匹巨炮共三百廿四門惟中有水雷船十三艘不在此內又查此水雷船合共僅至七百九十五墩其馬力共
抵六千二百九十七匹至其水師提督及諸管駕等共二百五十二員而候補武員職在管駕以下者共有一千一百零六員至於哨長等弁則
共二千零四拾一員水師學生共二百五拾八人海軍共九千四百四拾一名各將官執役人等共一千零九拾二名合而計之海軍兵將之數
不過得一萬四千一百九拾人又查其海軍營務處及海軍船澳則在附近橫濱之天高沙嘉地方每年海軍經費約至一百二十萬磅之譜惟
此外更時多購戰艦而用款不敷故常向外國轉貸以上皆日本水陸各軍之大概乃法人呂文在法廷所轉者蓋呂日最久平日素留心其
軍事故能悉其水陸營務情形也

象頭標蜜酒



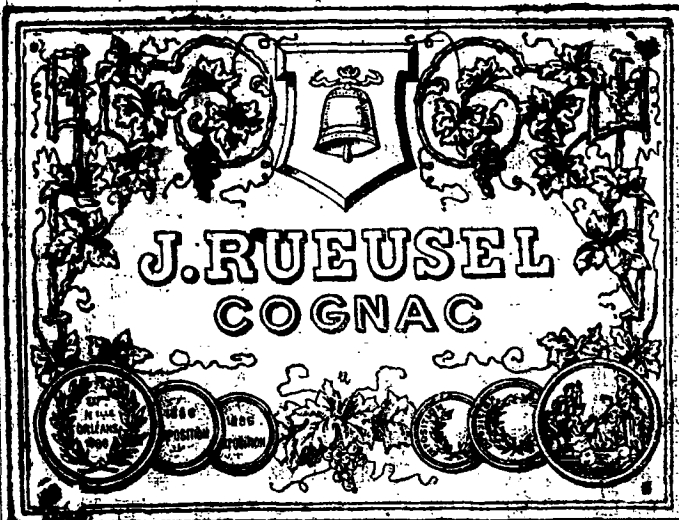
大英一千八百九十三年元月廿一號



且能 煩解渴於實得力地土最屬相宜洵合諸君所用特將其標式并列報中俾諸君一覽而知按式購取倘蒙 光顧請至 舊巴更街萬興號右鄰本司公細認 象首標為記庶不致誤價極平特此 佈聞

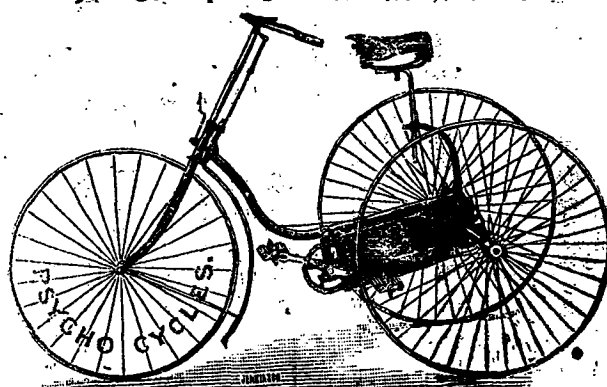
新嘉坡廣買公司謹啟

頂上鐘鏢 萬蘭池酒發兌



啟者本公司近由歐洲辦到頂上萬蘭池酒來味發售其庄係作鐘鏢香味異常芳烈凡經酣飲者莫不盛稱此酒之佳茲特將此酒票列登告白佈明 諸君賜顧請至葛士兄弟洋行隔鄰樓上本公司選購并祈細認此標并有華字小票黏於樽上方不致誤特此佈聞
大英一千八百九十三年八月五號
新嘉坡峇知里彌公司謹啟

新到脚踏快車發賣



啟者本公司現有脚踏快車出售其車輕巧利便最能耐久且快捷異常無論雙輪三輪各式俱備前於西七月六號及九號時曾有人以本公司所售之車與他號之車賽相而本公司之快捷者洵稱第一妙製此等快車最合於東方各埠所用而且價甚相宜 諸君賜顧請移玉至土庫街第十二號門牌本公司內面商便得特此佈告
大英一千八百九十二年七月三十號
光緒十八年閏月初七日
來星亞兀禮付公司謹白

頂上 萬蘭池酒發兌



啟者本行所傳之萬蘭池酒最稱佳製而此酒係於一千六百二十四年即經創製通行歐洲境內至今傳至其會孫如法做造故其酒馳傳遐邇最擅銷場此酒係在法國製造素馳名譽 諸君試飲即知其酒之佳今本行特運此酒來購應 諸君有欲零沽者可向錦興號 安祿公司 玉哲公司 允吉公司 德安棧 寶倫若沽用成起者可至前麗如銀行巷內本行詢問便得此佈
大英一千八百九十四年正月廿三號
大清光緒十九年十二月十七日
吉來乙洋行謹啟

頂上 呂咸酒出售



啟者本公司由歐洲辦到邊尼力頓頂上呂咸酒來助發售此酒乃天主教大神甫所創製功能化痰下氣降食除煩且能解他酒之醉凡有飲酒過量者即飲此酒立能清醒故其精美異常 諸君有欲購者請至葛士兄弟洋行隔鄰樓上本公司選沽為盼
英一千八百九十三年三月廿二月初三日
大清光緒十九年
普星尼公司謹白

映相畫樓寄售 ○啟者茲有友人以映相機所懸之畫景帳幔一幅托本館代為出售此帳幔用頂上帆布所製甚為廣闊歐洲名畫工繪有油畫於其中浮凸玲瓏不殊活景若懸諸壁間以為映相後壁之用洵稱絕妙諸君有欲購置者請至本館面商可也 本館謹啟

丸藥生醫耶亞



Ayer's PILLS
 THE BEST
Family Medicine
 CURE SICK HEADACHE,
 CONSTIPATION,
 Dyspepsia, Liver Troubles
 EASY TO TAKE
 PURELY VEGETABLE

The delicate sugar-coating of Ayer's Pills dissolves immediately on reaching the stomach, and permits the full strength of each ingredient to be speedily assimilated. As a cathartic, either for travellers or as a family medicine, Ayer's Pills are the best in the world.

Prepared by Dr. J. C. Ayer & Co., Lowell, Mass., U. S. A.

Every Dose Effective.

Beware of cheap imitations. The name—Ayer's Pills—is prominent on the wrapper, and is blown in the glass of each of our bottles.

The Singapore Dispensary, Ltd.,
 General Agents for The Straits.

丸藥導消售發

此藥丸功效甚多有益於人者匪鮮蓋其藥能治頭痛食滯大便秘結以及肝經受病均能醫治厥效如神此丸乃用草精液製成宜於腹食入腹之後藥即消化其氣力即通佈於臟腑故其效速而用神無論居家者宜所備之即出路之人亦宜携帶以備不虞之用至此藥丸樽上玻璃備有本醫生名字而包頭亦列有本醫士之名庶免為魚珠所混現此藥膏在實得力境內係託星架坡藥房代售 諸君沽用祈至該藥房採買可也此佈
 西一千八百九十三年九月廿八號英國醫生亞耶謹啟

大於乾坤現有所著華英書籍地圖發售 ○啟者野野閣司馬其照專東人也華英文學俱備精深中外士人久經欽仰故屢為國家信任厥功偉行 應酬寶笈每部銀二元 英語彙腋初集每部銀一元五角 英語彙腋二集每部銀二元 英學初階每部銀陸角 鐫板地球五大洲全圖每幅裱起銀一元此各書統華英之文字譯中外之要訣書中發明妙道舉筆宣書中指示捷途如師對語誠為度世金針尋津寶筏不愧為百世師也業於鐫板刷印出售莫不盛行華英各國中國人士不爭先快視稱賞有用之書亦皆領有英美各國牌照無論中外人圖刻必加稟究此佈
 光緒十九年十月十六日 香港中環文裕堂 上海拋球場華彰號 舊金山大埠永豐號 星嘉坡漆木街南興隆號啟 天

小輪出賣 ○啟者本機器廠近有新製小輪船二艘出售該輪一名基里機備用者皆木製就船底係包銅板甚為堅固計船身長四十五英尺闊九英尺深四英尺三寸食水深二英尺四寸有大客房一間在於船頭蓋為華美船尾更有貨艙一間其水櫃甚巨係為銅製而機器甚為堅固且疎靈便每點鐘能行九英里半此船用以來往內河或附近小埠最為合式又一艘名曰羅池亦為新製機用者皆木裝就而包銅板者船身長四十一英尺闊七英尺六寸深三英尺九寸食水二英尺六寸每點鐘能行九英里以上輪船所用機器係英京著名巨廠照法製造并經機器師親為監督是以美備異常現此二船一切均已預備可以立刻展輪統計南洋各埠小二船其輕捷之處無有能出其右者 諸君有欲看閱請至甘榜麻六甲本廠內詢問便得端此佈告 大英一千八百九十三年八月三號 來星亞兀禮付機器廠謹白

在各埠往賣日期 在實叻往

在各埠往賣日期 在實叻往

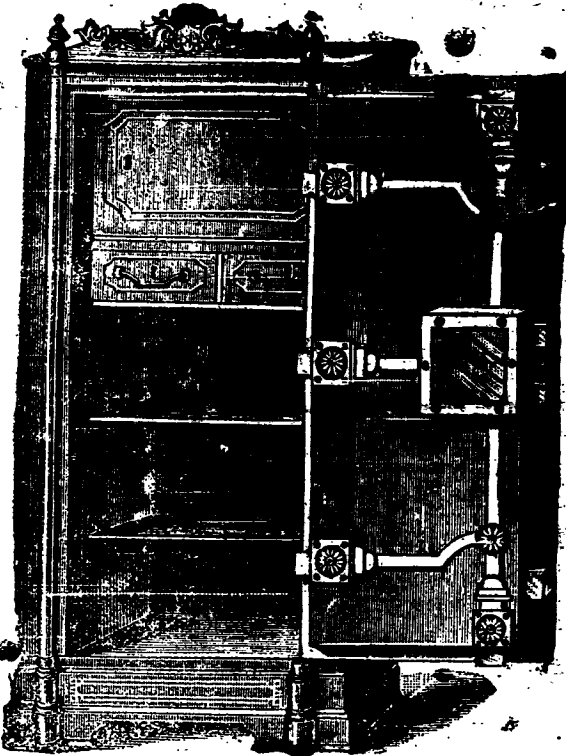
在各埠往賣日期 在實叻往

在各埠往賣日期 在實叻往

本號輪船往來各埠開列如左
 在各埠往賣日期 在實叻往
 在各埠往賣日期 在實叻往
 在各埠往賣日期 在實叻往
 在各埠往賣日期 在實叻往

在各埠往賣日期 在實叻往
 在各埠往賣日期 在實叻往
 在各埠往賣日期 在實叻往
 在各埠往賣日期 在實叻往

售出鐵櫃



啟者本行所售之鐵在叻本坡馳名已久素蒙 諸君購用無不感稱其妙計此廚之大小共有五種而價最少亦在一百元以上而此鐵櫃乃歐洲著名工師所製極為美善本坡所有西人齊習人以及作椒樹生項諸華商多向本行購買以為貯銀之用因本行所沽者均用頂上物料製成而成不惟能壯觀瞻且異常堅固無論火燒盜劫均保無虞貨真價廉莫此廚甚倘諸君有欲購此廚以收藏重寶可至本行選閱是幸此佈
 英一千八百九十年元月四號
 不殺呼魯公司謹啟
 加珍目不殺公司謹啟

一時失足跌於船中受有重傷旋即斃命旋經郵政局差昇赴醫院驗屍

詳泉案二則 ○廿七日巡理府堂有案二起判解泉堂一為駐叻英兵淡冥漢前因違犯營規被控繫獄定以一年之罪該兵在於獄內不知何故竟於廿六早飲圖自縊幸為獄吏所見將其解救得不至死因照例控於府堂此一索也又一為暹羅婦人餘詩現寓中實龍岡路之班達港中先是婦於前月間曾返網略故鄉旋於是月廿九日言旋叻海井携暹籍女子二口到叻一名餘榜年方二八一即榜妹甫十三齡也詎二女之母因失其女查知被詩帶來叻地故亦於本月初七日起到叻中即赴府署報聞稱餘詩携其兩女業由晏太守提案詳泉數次至是日始經訊畢以上兩案均判詳解泉堂核奪

兩雌相鬥 ○瓊人蘇某向業賣花傭頗積餘資前年娶一再醮粵婦為妻詎蘇近又欲圖野蔬風味因與一爪亞婦人有染留連纏綿恒數日不歸嗣為婦所偵知即亦不言默而伺察至廿五夜蘇復言出收花債忽忽出門婦亦潛而尾之見蘇行至爪亞街即有一婦人候於道左彼此見面不交一語愛即携手同行時婦見之不覺頓起酸風即前執婦毆打該婦不甘稍讓亦與婦爭於是扭作一團蘇惶懼之餘業已買而他去嗣有巡差聞而趕至兩婦恐被執捕始各撒手而行

分別重懲 ○前報有閩籍匪徒何春才等七人在長泰街新兩順娼寮騷擾索規並擊破天燈等件被該寮主赴案控告在案前經府尊據案各訊旋命將案展緩俾得澈底訊究概錄前報迨至廿七日復經府尊據案再訊該寮主經請某狀師代為主控故將案情和盤托出府尊據情實因判何春才方大舌陳能南卓建謝斗五人各罰監禁三閱月禁期滿後仍須自覓保人署券銀五十元保其三閱月內不復滋事方許恩釋否則改禁三閱月又判何丹生陳卓才各罰禁六閱月禁期滿後亦須各覓保人署券銀一百元保其六閱月內不復滋事方許恩釋否則改禁各六閱月至於何春才謝斗二人係為經手擊破天燈一節亦屬罪有應得併判罰每人銀二十元無銀繳呈仍改禁一閱月以抵厥愆而案遂完

圖竊被罰 ○潮人沈亞苦黃亞珠生平所為不少概見而觀其欲奏偷兒伎倆諒亦斷非善類之流事緣於二十六早三點餘鐘時沈與黃赴於十八溪橋在某店前飲圖竊惟當奕技之際向未得手忽為第四十六號二畫華差所見因即欲為執獲詎差適將沈之辮髮爭奈應手而脫沈與黃飛足欲逃差故疾聲喊捕始被巡差前途察至乃將二人截執統送於案廿七日經太守提訊該華差復將其辮髮呈案太守據情細鞠因以二人所為究屬狡展且公然作盜猶復胆玩異常故判沈與黃各罰監禁一閱月以示懲儆

蟬過別枝 ○閩人方某偕其婦黃氏在打石街創有某烟館營生月中所獲亦無凍餒之虞不料其婦近不知所緣何故於廿四日何方弗察潛將軟細衣服及金銀首飾等件捲置包裹之中聲稱外出探親遂即登輿而去至是杳如黃鶴不知飛向何處嗣經方察離偵囑四訪而宗兆俱無因即檢其衣袋始知原物等件皆為被婦携去因悟該婦有意遁逃無怪其銷聲之遠密乃爾也聞統計方失之項約共英銀七十餘元查方之婦原係粵籍中人結伉儷者計歷八年之久前方曾携該婦回廈亦閱四載迨至本年春首方與婦始由廈旋叻乃創此烟館以作覓蠅之地惟計其八年之久魚水雖有不諧亦不致大為反目致肇脫輻之凶今一旦比翼分飛在傍觀之付測面有解人難索爾於該婦之不肯復留諒亦非無所因然必欲究其何以致此則亦非外人所能思擬也錄之以俟後聞

迷龍伴祟 ○賭神迷龍見於說部豈賭真有神司之耶近有某客來自吳越據言蛟川西鄉王某家本小康性好賭博遂致中落前月病及彌留之頃猶復嗚呼盧自作角勝之態妻泣諫曰氣喘神勞何苦如是王某曰賭非一人能為我有朋類數輩今在床前共決勝負特汝等未之見耳已而氣絕眾正環哭約一時許忽又蘇醒連謂家人曰速燒銀鏢以還賭債妻問爾與何人共賭王曰陰司賭神號稱迷龍其門下有賭鬼數千皆受迷龍驅使探人將託生時請迷龍伴一花押納入子靈蓋內此人一出母腹性即好賭雖嚴父督責良友勸規皆不能救或且以貪賭之故雖甚聰明終歸墮迷龍祟之也又有一等活手脚無論為場面上人以致當場出醜者此亦生成之性非迷龍門下之賭鬼乃迷龍門下之賭賊也但陰間賭法與陽世不同俱用現錢不許賒欠遇有作弊賭鬼如陽世牌九司務一流須將從前贏錢一併罰出亦有賭敗窮極之各鬼則至陽間播散瘟疫用以詐人飲食錢財惟此等賭中下品再欲入局甚非容易蓋鬼皆輕之也汝等此時速焚紙錢一萬彼等可以放我生還家人信之如數焚訖然王竟瞑目長逝或曰王某哄得本錢到手放心去賭故不返耳噫嘻怪哉

詳紀客談外洋事 ○客有自臺灣來者則號虎餘屠士結首龐眉精神矍鑠所談外洋事如數家珍酒不絕自言壯遊海外者四十年凡球上之五洲寰中之四海跋涉殆遍今老而無能倦遊知返不復作雄飛想矣詢其命名之由則曰此非一言所能盡也請為我治一杯酒與君暢談可乎東為貝酒治庖航籌交酬酣飲方豪客乃振髯而言曰憶昔十年前曾從諸客泛舟出口順風揚帆過檳榔嶼西南風大作舟去如駛但見雪浪掀天銀濤撼嶽全舟顛簸不定無所施力惟有聽其所之而已閱數日擱於一島舟師以羅經計之曰在澳大利亞北境其地高木參天羣峰峙壁為自古人跡所不到眾人於昏眩之餘得睹陸地喜溢眉宇相約登岸舟師戒之曰此中恐有野人未可任意登涉乃各持火器如備大敵是日野人有登高瞭望者一見我舟即跳躍而來眾甫登岸適與之遇野人面皆作墨色髮如蓬葆首插雉尾形狀殊惡眾見之

運身回舟而野人運至以手向來作物狀帶喘嗽不可辨眾乃以舟中所存食物界之始去時舟中方缺淡水而豐岸之人見樹林間無買藥
藥神子巨如七石鹹時瓜鮮果遍處皆居復相約同往探取碎獲野人持械從林叢中突出當之者輒受劍刺以奔逃得免由是日開不敢獨行
惟於夜間時華林涉潤潛往竊取而已野人見我舟久泊不去時至舟旁遊戲且擲瓜果與以饋不受眾中有為其所悅者則以嬉笑其
手腕往來月餘漸與狎習以為是雖貌惡而心實慈或可近也一日野人來事所悅者三十餘人登岸進運行數里但見野花夾道芳草盈溪鳥
語泉聲環繞幽寂正當心暢神怡之際野人忽環而攻之矢石相投皆負重傷悉縛之去無何舟中亦糧食不繼不得已捕魚掘蟻以充腹一日
舟中二十餘人上由取水又為野人所擒逸者僅一人目擊野酋剖人而食大抵捕之三十餘人均為其食肉糜皮矣眾以進退皆死不如與之
決一血戰因乘夜登岸伏野人出入處以俟之天明野人結隊而出即擊搏之野人亦咆哮相向至晚始罷翌日俟至中午眾意方倦猝聞吹角
聲野人來圍擊若風雨眾以槍炮禦之轟聲震山谷須臾眾野人力益奮盡拘而縛之至其巢縛於木柱以長刀割其肉炙而啖之共相笑樂
或有遺於深林密菁者亦為野人所搜無一存者舟中共數百人至是皆覺鬼魅惟留七人使之各居一寮供以飲食予即七人中之一也野人
所居是石為塔架板作屋清泉涇涇綠樹參差非塵境野人日博我等七人往別處遊覽野人見之殷勤相待自此剪髮剃衣兼紫葳身
螺環懸耳裝束亦如野人住五十餘日無計得脫一日方借野人登高山臨流水忽聞呼聲震地各鳥獸驚我等七人不解其故野人遙指火船
以示之則浪聲高震雙輪迅鼓方向此島而來野人急走而招手令我等避去我等急趨至海濱則前舟尚在愛登舟各舉舊衣繼為大旗懸之
桅間飄風前火船見之即駛小艇以探吾等由是得出於險自揣不啻虎口餘生因以為驚焉

駐紮實得力大荷蘭領事官告白 ○啟者茲有坤甸及其四境萬巴華 蘭踏 打然 土雅加查 土加勝拿各地
於一千八百九十五年之餉碼欲招人投充定於西月廿九號即華七月廿九日禮拜三上午九點鐘將以下所列各碼在坤甸參政司署
出投投將各碼開列如左 賭碼 酒碼 屠宰及沽賣豕肉碼 當碼 抽收金礦確礦并洗金洗硝各餉碼 倘有欲承充者請如期
玉臨投取是荷特此佈 聞 大英一千八百九十四年六月三十號 駐紮實得力大荷蘭領事官刺惟那謹啟

杏林老手鑲牙 ○啟者本館精習西法鑲牙等技歷年最久經驗最深前在粵垣首創是業無論鑲牙補牙脫牙醫牙一切牙患均臻
盡善且藥料美備器具精良他如鑲眼鑲鼻等亦能精妙入神更善治內外科雜症茲到叻中設館於漆木街第廿一號門牌樓上 諸君賜教
祈即 玉臨價甚相宜此佈 大清光緒二十年五月廿二日 杏林鑲牙醫館謹啟

貨船出稅 ○啟者本行向有第一號貨船數間坐落丹戎加東地方現欲出稅與人該船用以貯置土油及火柴等貨最為合宜倘
諸君有欲稅此貨船者請至本行面商便得至於船稅一節務期格外從廉此佈
大英一千八百九十四年六月二十號 莫實得洋行謹啟

名茶發售 ○啟者本庄開創鶴山經已多年各款銀針包種遠近馳名惟前人手少寄托寶叻萬山號代為發沽有二十餘年叨蒙
諸翁光顧最近年本庄分人前來寶叻在漆木街口開設店舖門牌三十六號前托萬山代賣今歸轉本店發售並無分枝別處諸君採辦請到
漆木街口本店商酌價亦相宜所有各款好茶氣味清香貨真價實與別間字號不同近有無恥假冒本店字號發售今箱內添設小標兩條以別
真偽祈為細認本庄字號庶不致誤此佈 大清光緒二十年五月十六日 寶叻石義泰號茶庄謹啟

輪船出稅 ○啟者茲定於西曆來月十二號即華六月初十日禮拜四下午二點半鐘在本館內拍賣英旗輪船一艘該船名曰浮來因
加勝屈轉註冊籍號四十五號計淨噸載貨物廿五噸船身長計八十二英尺闊計一十三英尺船深計六英尺此船係英國所造前在慕
娘行駛獲利甚豐并可在洋面駛行如欲知其詳細者可至本館面詢或詢問葛士兄弟洋行便能知悉 諸君合意請屆期 玉臨投買
是荷特此佈告 大英一千八百九十四年六月十五號 吧越館主謹啟

貨棧出賃 ○啟者本行有貨棧八間坐落加籠港地每間可貯土油一萬箱該棧因在港傍所有船隻載貨起落往來甚為利便且
更在中適之處築有堅固寬大碼頭尤利便於起落貨物之人且不但土油為然即鹽斤岩勝煎石灰等物均甚便於載運 諸君有欲稅賃
棧以儲貨物者請至本土庫面商便妥特此佈聞 大英一千八百九十四年六月八號 葛士兄弟洋行謹啟

勿里洞餉碼出稅 ○啟者茲有以下所列勿里洞之餉碼欲招人承充而此各碼定於西一千八百九十四年九月廿五號即華本
年七月廿五日禮拜六上午十點鐘在丹戎班蘭出投投將各碼開列如左 鴉片餉碼 此碼或僅承辦一千八百九十五年一年或兼承一
千八百九十五年及一千八百九十六年並一千八百九十七年均無不可 賭碼 酒碼 猪肉碼 及當碼 此四項係承辦一千八百
九十五年一載之期 以上各碼如有合意欲承辦者請如期到該處投充可也特此佈告
大英一千八百九十四年五月廿九號 大清光緒二十年四月廿五日

大清光緒二十年四月廿五日

大柴發客 ○啟者本號專心研究認真督辦各款月琴珍 童鶴嘜 雙貓嘜 鷹嘜及別樣新式火柴發客不惜工料期行久遠
 運源不變諸君光顧請移 玉到水仙門大葛街門牌四十號看貨面商並有新欸日本洋貨發售此佈
 大清光緒二十年三月十四日 石噴廣和興謹啟

頂上旗標蜜酒



啟者本行專承英京連丁南禮葛蜜酒公司之旗標蜜酒此酒業經致推究為第一上品其性清涼解毒飲之能令人心曠神怡誠蜜酒中之最佳此酒向由本公司代沽今助地然里直洋行暨各沽酒之店亦有零賣諸君有興份之癖者向祈移玉前往選沽為盼此佈 聞
 英一千八百九十三年元月十七號 葛娘公司白謹

啟者本號親督辦各省綢緞線庄蘇杭綾羅縐縐摹本級粵浙金銀雷綢滿漢朝冠紗緞絨領膠袍壇帽綉級補服披袖帳眉綉圍門眉棹帷京庄朝裙品級補服披袖帳眉綉圍門眉棹帷京庄各款碗信漢口鴉片烟箱內烟吹風燈種種之器均皆齊整此箱乃做就新到而助他號未有此辦之際各欸時樣古仔扇虎班色鳥毛扇本號各貨色色俱備欸欸新奇不能盡陳諸紳商光顧者請移玉至寶助坡衣箱街門牌第四十二號連四白十三號總認本庄字號招牌為記庶不致魚目混珠也謹佈
 大清光緒十九年八月十三日 新嘉坡衣箱街允章號庄謹啟

紅首仔標萬龍酒出售



Bisquit Dubouché & Co.
 COGNAC

啟者本行所製之紅首仔標萬龍酒馳名已久乃在歐洲名家所製自一千八百一十九年相傳至今已閱七十年之久其酒收存有十年方肯出而沽賣故其熱氣極已全消所以 諸君沾飲者均深獎譽在歐洲一帶各國之人無不喜飲此酒因其氣味清香遠勝於他酒故也是以本行特辦此酒來助發售自此酒到助而後凡沾飲者無不感稱其美且此酒與本坡天氣甚屬合宜 諸君沾飲所細心辨認紅頭庄及以上所列各標頭并有來士古乙拿標只為司等西字為憑庶免為珠目之混是所切

正合鐘標萬龍池酒出售



啟者本公司所督辦正金花鐘標萬龍池酒久已馳名助地華藉諸君子均喜用之現已議定與本坡酒公司包辦以應諸君凡有欲沾購者請至酒公司沽買便得如買成起以便往外處者仍可至本行沽買至此
 製造之法 精妙異常 酒味甚清 以之蒸餾 者皆為上 等之料保 無偽充之 弊此酒若 在本坡沽 宜且價亦 甚廉宜諸 君沾用須 為留心辨 認以防魚 珠之混因

以上所黏各標如無本行不殺呼聲字者即為假貨幸勿為之誤
 大英一千八百八十九年十二月三號
 不殺呼聲即前加珍洋行謹啟

大英一千八百八十九年十二月拾號

不殺呼聲即前加珍洋行謹啟

天

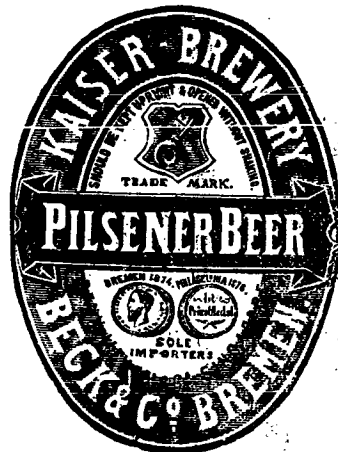
售發酒蜜



啟者本行由歐洲辦到上等密酒來助發售其酒甚佳茲將標頭印出請君光顧所為細認免致有誤蓋聞有無恥之徒假冒本行鎖匙標酒希圖目魚混珠最堪痛恨今本行再行核定於酒樽木枳內加鐵烙鎖行形以示分別倘 諸君有知何人假冒到請本行報明即謝花紅銀二百大元經官訊定即能給發斷不食言再此酒不能販往加勝吧 三寶壟 望加錫 檳榔嶼 日裡等處其他各埠均能運往並此佈 聞

大英一千八百九十三年五月廿六號
大清光緒十九年四月十一日

明燭也洋行謹啟 天



售出酒起國英錄京錄上項國法



TO BE HAD OF ALL WINE MERCHANTS

敬啟者本公司親由法國督辦頂上好萬壽池酒來助發售其酒清香濃郁醇厚異常飲之誠可令人長血氣壯筋骨悅顏色妙矣無窮今市上所有萬壽池酒無有能出其右者誠佐酒中妙品也至此酒惟本公司一家沽出餘無別家出售 諸君光顧請細認蜂窠標頭為記並細辨香味方不致誤價甚相宜倘有到份之購者祈早至 與馬沽買是幸

大英一千八百八十八年六月二十號
大清光緒十四年五月十一日

明燭也公司謹啟

賣發酒密烏



啟者本行向由英國督辦各種美酒來助發售久已遐邇馳名茲復由英新辦到頂上士斗雲字號之狗頭標烏密酒到助發售此酒香美異常不飲之可口且能保養精神調和血氣實為令人不生疾病誠酒國中上品也 諸君光顧應細看以上所列之狗頭標庶不致誤且價甚相宜 諸君有欲購者請至本行取用可也此佈

大英一千八百八十八年八月十五號

明燭也洋行謹啟

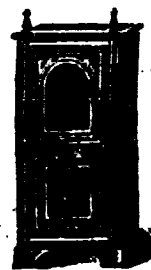
售出品三



啟者本行督辦歐洲馳名三洋酒來助發售其酒係白頭款式實有年沽飲 諸君莫不稱其香爽奈近有無恥之徒假冒本庄三品酒款式以圖魚目混珠情殊可恨嗣後 諸君購買本行白頭三品酒者請細認本號招牌之內有小標包頭註明字新號標明燭也公司者始無誤若此字樣即屬假冒請為細認特此佈聞

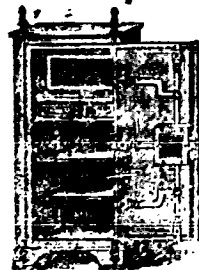
大英一千八百八十五年十二月十九號
明燭也公司謹啟

售發櫥鐵名



嘗思養生之道所最要者備儲其財則惟鐵櫥然必須有以善其始無意外此本行鐵櫥所以為 諸君之所共賞也啟者本行所賣之鐵櫥久已馳名於東方一帶而於叻坡則聲名尤著至本行所賣此等鐵櫥已有三十年之久其製法為堅固保能避火且其鎖鑰甚妙斷非盜賊等所能開計其櫥全身均用鐵製成並無雜以木料且櫥櫥自始至今均為一式堅固並無有優劣之分至於各櫥大小不一而價值則約一百元至四百元凡用之者可保其不礙焚燒即火災亦無所損本行之鐵櫥實為叻坡諸華商所喜購而本行每年所沽亦殊不鮮茲特為之錄佈倘 諸君有惠顧者祈即至本行選購為盼

大英一千八百八十九年十一月十八號



明燭也洋行謹啟 天