

本館新聞除禮拜外日出一  
紙諸君賜閱本報者每  
本外埠均可向本館取  
閱如外埠閱報加寄費  
也除日報照常刊送外復  
惜工本從英國採辦釘書  
紙各機器以待與各官商  
刊印書籍單件並有英國  
體活字及各式花邊等延  
西人排印工藝甚精所有  
印字大小機器均用精工

# 申報

(號一十第牌門口虱巴舊在設開讀本)

印工級絕倫並延有文士  
寫各體文字現由上海  
刊佈所有各項價甚相宜  
世道人心者附登否亦須  
礙於人而後始錄其有謬  
成文以及支離費解者概  
登錄嗣後諸翁來札尚祈  
自諒更須寫真爵里而後  
將原稿收回也本館謹白

每張售錢十文每月一元每季三元每半年六元每年十二元凡告白者每日每行一仙次日每行半字隔日每行二字

代請收數 ○啟者茲有人託本館代請收數人一名其人須異識英語英文諳熟粵語西語者方能合用倘有欲承斯役者可向本館主面商便得特此佈告 本館謹啟

菓園出讓 ○啟者茲有菓園一所在小東門外馬打厝前附近之處園中栽有菓木甚夥如榴連望吃紅毛丹等結實纍纍業將成熟所有各菓均為佳種其菓異常滋欲將此菓木出讓與人 諸君有欲承購此菓者請至本館面商可也此佈 本館謹啟

映相畫幔寄售 ○啟者茲有友人以映相機所攝之畫景張慢一幅托本館代為出售此慢係用頂上帆布所製甚為廣闊經歐洲名畫工繪有油畫於其中浮山玲瓏不殊活景若懸諸壁間以為映相後壁之用洵稱絕妙諸君有欲購置者請至本館面商可也 本館謹啟

### 續古巴領事探陳近日情形節畧

人民 古巴黑人最多性情粗暴奴禁地後黑人亦有致富者然則竊劫盜皆黑人為之矣領事開行至旁巷迎面一人以短鎗指之云取表來遲則斃汝與之又指之曰速返奔遲則斃汝乃奔出巷招巡兵往捕之已渺十一月十九日總會館旁巷華人被刺奪衣物者一夜凡六人土人喜技勇而性柔懦即歐洲人久居於此者亦覺剛勁之氣漸融日國人最多各有會館分省建立規制闊大最巨者有戲臺若經費不敷則邀人散帖廣招賓客每張捐二元四元不等或歌或舞或串或彈一夕輒集數千元數夕可數半年支用土匪未亂以前歐洲諸國商人烟糖寮最多逮匪平日國苛斂橫征避亂去者遂不復至現雖各海口仍有歐洲商人大都販運烟糖開寮設肆者寥寥矣華人散居大小埠綿延千餘里傭工力作早秦暮楚約分一百四五十處究無實數可考近日報故華民身藏行街紙尙是一千八百七十六年即此可見各埠選體面華洋商董充代理人就近經理華民詞訟等事洋官視代理領事是以士容甚為相宜洋官半由鄉舉里選與華民平素相習自不苛求華工或在烟寮糖寮或在公司礦廠承工頭人呼為掛裏如匠人之有作頭然富者尙意氣而不爭體面貧者心狠手疏勤於工作力耐勞苦早四點起五點下地十二點休息一點下地六點休息仍馳逐於意鑪燈火之中其年久者或開中華店肆或開外國酒飯店即將掛裏事業舉人替代坐分其利傭工熟手月可得白銀三四十元新來生手月不過十二元詢各埠頭人假如此時有三五百人來此有工做否皆云粵人不得赴美亦來傭工然不耐辛勞旬月即去苦無人來不患無工做也華人會館堂社大小埠共計四十餘處而夏灣拿一埠計十處馬丹薩省之過耶卑計七處光緒十九年又增建總會館於夏灣拿惜為商賈者百之二三有室家者百無一埠計十處馬丹薩省之過耶卑計七處光緒十九年又增建總會館拿昔年華商店舖十八家今止六家明年兩家已改市外國貨原有戲館兩處今已一處亦將閉歇今新來華人既不肯留積年老客觸日衰病十年後不堪設想本年一醫院送來請助費清單內開自九十七年正月一號起至十二月三十號止華人進院共三百四十九名積七千七百六十四天每天每名費七角五分共費五千八百廿元別有老人院醫院收養亦復不少此可見衰病之多開嘗籌計粵人由香港附輪繞東洋橫濱而至舊金山登火車七日至奧國南境紐阿連登船三日直至古巴夏灣拿計川資零用每人約百二十金若天津出口直至橫濱川資不過二十金加以守船旅費統計每人百五十金可抵古巴之計措備頭人訂立合同先支工銀一半約可七八十金已抵川資之半矣近年順直水災頻仍若作移民之計措備巨款照約資遣自願出洋壯丁行抵古巴後由掛裏頭人籌川資寄回續運如此循環周轉則古巴地方新工日多可以設法養贍衰老災餘流民可以工作得資寄回贍家糜費無多老民貧民交得其益殆亦救災之一策也 政俗 古巴規制條教一如歐洲各國但不如歐洲之周密又不如墨洲之認真詞訟則高下其手言語則依違敷衍公牘則遷延時日建土匪亂後法雖奇酷官醫遷就兵丁操演巡瞭甚屬周密蓋防民也俗好神天主教堂必別奉一泥塑木雕或繪畫一像神誕出遊則兵丁操隊士女執燭抬神巡行街道當土匪亂時一糖寮入名匪籍日兵圍執之將及華工突見赤面綠袍執大刀巨神護之得免於是皆知為武聖顯靈如是者不一次今華人與洋女結婚成願至 武聖前設誓成禮不願至教堂云島人爭詢故

向未爲之舉定今此字將將告竣不日即開光奠土但有甲地生長之華人二名自稱爲甲地華人中袖領實則并非由眾公舉斯事也甲地之人甚爲不悅然據眾意若果亭主一席之人舉授則擬舉陳君溫源接辦因陳君爲人深於閱歷且復慷慨好義平日扶危濟困善舉甚多業爲甲地之人所深仰重復蒙國家授以巡理府衙辦理工部局員之任以君充爲亭主殊屬合宜然亦有人擬舉陳君若錦爲之者但君非居甲地於此席頗不相宜云云以上均其西字書函所錄夫甲地固有華字之報該華人若有訴說何不逕寄華字登報華報何等直捷痛快奚必故爲西字而附於西報之中夫甲地觀音亭主一席係爲華人之事與國家及西人并不相干乃言者竟以此事登諸西報實不知其係存何意見如本報等常錄外間來札若非存存毀謗者莫不樂爲之報使華人得共知之若以華人之事而對於西報之中則能識西字之華人究能有幾耶然姑就此事而論則付此兩札之人諒亦熟諳世務其擬舉陳君溫源一節諒能深懷衆心蓋其所論陳君之榮并無溢詞是固讚甲之衆所皆知若舉陳君以主是亭自必能勝任愉快至於陳君若錦則前因事務太繁已將議政局員之任辭退是則衆雖有心爲舉陳君亦未必允承况亭主一席乃總理亭內事宜君本非住甲中又安能爲之兼及或曰君年尙少恐未相宜然君雖少年惟其富甲三洲則以近日世情觀之又安可爲之忽畧耶

**失水遇救** ○初五日有某柴船抵叻載有失水之人四名蓋諸人乃駕駛中舡中途失水遇救更生者也據言主人名曰許祠係閩泉同安縣金門後砂社人旅處叻中近來租賃丹戎隅豐順號之中舡一艘言往廈內所屬沉香港載運柴薪欲回叻地去月二十七夜該船駛近飛洞海面之處忽遇狂風將船吹覆船中除許以外并有工件六名舟覆之後許與兩件均溺水中惟此四人共抱巨木一棹得不即沉爰在水

中漂流計閱兩晝夜之久始有穆拉油漁船過而見之乃將諸人救起詢悉情由知爲失水時適該炭船來叻因將諸人託交該船代載云

**詳泉案錄** ○初五日巡理府提訊閩婦蘇黃氏被控殺殺伊子蘇炳和一案被告除氏之外尙工人蔡玉土工連案均於此案有所干涉是日府尊訊畢後命將案詳解臬堂奪核

**私烟案錄** ○粵人謝姓近由華海附搭法國郵船來叻初四日業經抵埠因在甘公峇登岸詎謝行篋中携有烟膏一盒計值八元之譜因被烟公司巡丁搜獲其爲有意走私私係無知誤犯均未可知嗣將此案解送府堂經官訊定以賍証顯然案無遁飾節節判將謝監禁一月另罰銀五十元無銀續禁廿一日

**戀婦成痴** ○王義順潮人也向在小坡梧槽路口開設飯店爲生詎近日忽患失心終日如醉如癡喃喃自語時哭時笑動定失常爰被巡差獲送公庭經官訊定命送交醫院調醫有知此中底細者謂王於去年十一月間娶一再醮婦梁氏爲妻計需聘金四十元王本積蓄無多娶婦之資尙難足數因與友人張擲始得克成好事詎婦復梁阿芙蓉之癖每日須洋銀數角始足以應所需王本家無餘資何足以敷所用於是左支右絀爲挖肉補瘡之計以供婦烟霞之費不圖婦固無良見王家非饒裕知難久倚爰於月初二日乘王他出竟潛遁去不知所之王驟失其妻不覺心腸俱碎遍尋不獲於是積思成疾遂至癡狂云噫若婦也者洵屬味良之甚矣然王偏有情於此婦亦非善用其情者然其情景則亦甚可憐也

**命案續聞** ○昨轉潮郡南關外慶寺鄉人與池湖鄉人爭墳致釁而池湖鄉人已被斃傷斃命一案經吳邑侯按屍稽驗而後嚴飭慶寺鄉紳耆等即將該兇竊出以期歸案究辦等因前報已詳茲復閱駐潮探訪人來函云刻下慶寺鄉人皆恐官兵壓境屢捕兇徒以故該鄉男婦老幼莫不紛紛遷避竊恐玉石俱焚池魚殃及故也現聞慶寺鄉紳耆等經已將此案情託郡城內之局紳代爲調停惟刻下尙未得有成議是將來係經局紳調處抑係歸官審辦猶未能爲之逆料也總之案關人命而慶寺鄉人當亦不能以苟且了事矣又聞吳邑侯痾瘵在抱視民如傷卽即池湖鄉之命案已出深恐盡殺魚肉善良藉端勒索是以高懸示諭嚴飭各差下鄉捕犯不得訛索分文否則重懲不貸至若夫馬飯食之需極由本署發給夫如是洵不愧爲民之父母也

**傳靈不靈** ○周禮士訓導道地屬注地屬靈事人所爲也然當日版圖所隸南不盡衡山則其時靈接祇在西北諸方今靈術之傳以粵西爲盛此則今昔時地之不同也新甯莫某向在廣西百色營生其妻以莫歲久不歸歸數年悉其學往該處有某婦與莫妻狎熟教以養靈放靈莫妻遂傳其術莫與反日妻藉是以挾制之莫知之而無如何去年莫携妻返里妻一夕夢老人以小丸令服俄頃吐出無數小蟲老人以藥末搽之盡盡死醒後異之以告莫去夏莫被妻薄待怒極且以風塵閱歷世味飽嘗遂捨命逃禪披剃於王泉寺妻不以為意語人曰不及半載彼歸惟恐不速也今踰期已遠莫尙無恙妻以爲莫必以靈死令人探之見莫誦佛參禪歸以告其妻妻自往寺求還家甲匿不面妻恨恨而去說者謂佛法無邊靈物故不能爲莫害余謂靈婦邪術素爲粵東所無莫妻習是以歸入境之時卽得老人殺之夢蓋神明在上不使毒流遠境也不然何莫妻之術驗於前而不驗於後哉

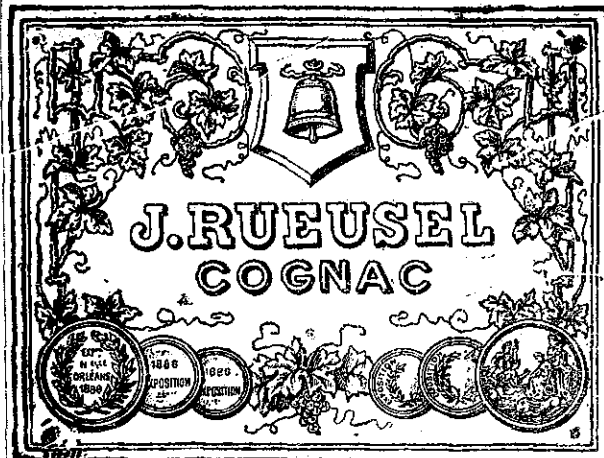
**孔武有力** ○賭館之有看門猶牛屠之有支客也是非素具身手者不游粵屬山村鄉某賭場有胖子某體壯而力雄爲館看門有年矣遠近耳其勇無敢犯者去月廿四日午刻忽有槍匪數輩直闖入門將席面銀錢盡數掠去胖子此時以其來勢兇猛且如窮巷之狗勢必反

頂上 萬利申蘭池酒發售



二十四年即創製通行歐洲境內至今傳至其曾孫如法做  
造故其酒馳傳遐邇最擅銷場此酒係在法  
國製造素馳名譽 諸君試飲即知其酒之  
佳今本行特運此酒來叻應沽 諸君有欲  
零沽者可向錦興號 安祿公司 玉哲公  
司 允吉公司 諸家採買倘若沽用成起者  
可至前麗如銀行巷內本行詢問便得此佈  
大英一千八百九十四年正月廿三號  
大清光緒十九年十二月十七日 吉來乙洋行謹啟

頂上 萬蘭池酒發兌



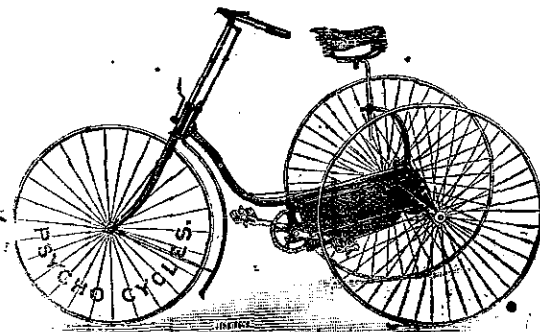
啟者本公司近由歐  
洲辦到頂上萬蘭池  
酒來叻發售其庄係  
作鐘標香味異常芳  
烈凡輕酌飲者莫不  
盛稱此酒之佳茲特  
將此酒票列登告白  
佈明 諸君賜顧請  
至葛士兄弟洋行隔  
鄰樓上本公司買  
并祈細認此標并有  
華字小票黏於樽上  
方不致誤特此佈聞  
大英一千八百九十  
三年八月五號  
新嘉坡峇知里彌  
公司謹啟 天

頂上 呂咸酒出售



啟者本公司由歐洲辦到邊尼力頓頂上呂咸  
售此酒乃天主教大神甫所創製功能化痰下  
煩且能解他酒之毒凡有  
飲酒過量者即飲此酒立  
能清醒故其精爽異常  
諸君有欲購飲者請至葛  
士兄弟洋行隔鄰樓上本  
公司選沽為盼  
大英一千八百九十三年三月廿  
大清光緒十九年  
二月初三日 峇里尼公司謹白

新到脚踏快車發賣



啟者本公司現有脚踏快  
車出售其車輕巧利便最能  
耐久且快捷異常無論雙輪  
三輪各式俱備前於西七月  
六號及九號時曾有人以本  
公司所售之車與他號之車  
賽相而本公司之快捷者洵稱  
第一妙製此等快車最合於  
東方各埠所用而且價格相  
宜 諸君賜顧請移玉至士  
庫街第十二號門牌本公司  
內面商便得特此佈告  
大英一千八百九十二年  
七月三十號  
光緒十八年閏月初七日  
來里亞兀禮付公司謹白

賞啟者敝宅仍與號內於本月廿七夜不  
格知何人潛入臥室撬破小箱取有銀匙  
高遂開闢夾萬鎖鑰即為盜去金帶一條  
懸金盤領一具金烟盒及小金鍊一條金  
直扣一個鑲值金戒指一具珍珠金戒指  
亞計失項共值英銀一千五百元至今尚  
逸不知阿誰盜去倘 諸君有知以上所  
與利失項係為某人伴盜能為據實報捕  
以及起回贖物等件即酬花紅銀五百  
敢死決不食言此佈光緒廿年二月廿日

象頭標蜜酒出售



啟者本公司由歐洲督辦象頭標車先那密酒來叻專為賣得力諸仕商所用此酒氣味香醇  
且能煩解渴於實得力地土最屬相宜潤合諸君所  
用茲特將其標式附列報中俾諸君一覽而知按式購  
取倘蒙 光顧請至舊巴剎街萬興號右鄰本公司  
認象首標為記庶不致誤價極平特此佈聞  
大英一千八百九十三年元月廿一號  
新嘉坡峇買公司謹啟 天



新嘉坡峇買公司謹啟 天

發售 亞耶醫生藥水

THE BEST



Ayer's Sarsaparilla

Prepared by Dr. J. C. Ayer & Co., Lowell, Mass., U. S. A.

Cures others, will cure you

Beware of cheap imitations. The name - Ayer's Sarsaparilla - is prominent on the wrapper, and is blown in the glass of each of our bottles.

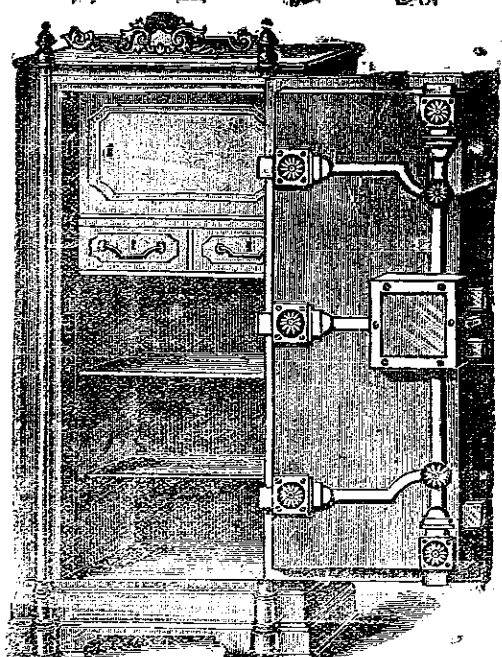
The Singapore Dispensary, Ltd., General Agents for The Straits.

此藥水品性和平功效奇著無論老幼均能服食  
 沙善解血中之積滯助脾胃之傳化兼可除煩解鬱  
 砂利腸消痰厥効甚多不能盡述至此藥水樽上玻  
 必瑣係作有本醫生名字而包頭亦列有本醫士之  
 里名庶免為珠魚所混現此藥寄在實得力境內係  
 勝託星架坡藥房代售 請君沽用祈至該藥房採  
 買可也此佈  
 大英一千八百九十三年九月廿六號  
 美國醫生亞耶謹啟

購其照華英書籍地圖發售 ○啟者鄧君啓階司馬其照學東人也華英文學俱備精深中外士人久經欽仰故屢為國家信任厥功偉  
 大於乾坤現有所著華英書籍地圖寄交本號發售茲將各書目列登如左 華英字典集成每部銀五元五角 英文成語字典集成每部銀  
 行元 應酬寶笈每部銀二元 英語彙腋初集每部銀一元五角 英語彙腋二集每部銀二元 英學初階每部銀陸角 鋼板地球五  
 大洲全圖每幅銀一元此各書統華英之文字譯中外之要談書中發明妙蘊舉筆難宣書中指示捷途如師對語誠為度世金針尋津寶  
 筏不愧為百世師也業於鋼板刷印出售莫不盛行華英各國中西人士不爭先快靚稱爲有用之書亦皆領有英美各國牌照無論中外人  
 翻刻必加稟究此佈  
 光緒十九年十月十六日 香港中環文裕堂 上海拋球場華彰號 舊金山大埠永豐號 星嘉坡漆木街南義隆號啟

小輪出賣 ○啟者本機器廠近有新製小輪船二艘出賣該船一名基里排係用惹智木製就船底係包銅板甚爲堅固計船身長四  
 十五英尺闊九英尺深四英尺三寸食水深二英尺四寸有大客房一間在於船頭甚爲華美船尾更有貨艙一間其水櫃甚巨係爲銅製而機  
 器甚爲堅固且殊靈便每鐘能行九英里半此船所以來往內河或附近小埠最爲合式又一艘名曰輝池亦爲新製概用惹智木裝就而包  
 銅板者船身長四十一英尺闊七英尺六寸深三英尺九寸食水二英尺六寸每鐘能行九英里以上機房所製機器係英京著名巨廠  
 照法製造并機師親爲監督是以美備異常現此二船一切均已預備可以立刻展輪統計南洋各埠小二船其揮擣之處無有能出其右  
 者 諸君有欲看閱請至甘榜麻六甲本廠內詢問便得此佈告 大英一千八百九十三年八月三號 來里亞凡禮付機器廠啟

本號輪船往來各埠船期列如左  
 在各埠往實叻日期 在實叻往  
 麻六甲每逢禮拜一五日下午四點  
 滿開行 由麻六甲往芙蓉每逢禮  
 拜二六日中午十一點鐘開行 由  
 芙蓉往吉隆坡每逢禮拜二六日下  
 午六點鐘開行 由各埠回實叻  
 日 由吉隆坡回芙蓉每逢禮拜一  
 四日下午四點鐘開行 由芙蓉回  
 麻六甲每逢禮拜二五日上午十點  
 鐘開行 由麻六甲回實叻每逢禮  
 拜二五日下午四點鐘開行 另有  
 輪船在麻六甲吉隆坡實叻午  
 每逢禮拜五三點鐘開行特此佈聞  
 豐源號謹白



鐵櫃  
 啟者本行所等之鐵櫃在星嘉坡各  
 已久 諸君若用不盛稱其  
 妙計此櫃之大小共有五種而價  
 最少者在一百元以上而此鐵櫃乃  
 歐洲著名工師所製極爲善本坡  
 所有西人商智人以及律師密生理  
 諸華商多向本行購買以爲貯銀之  
 用因本行所沽者均用頂上物料製  
 成而最厚能阻火燒且異常堅  
 固無論火燒盜劫均無礙實美  
 廉與此等鐵櫃者請君以此  
 收效實可謂不虛也幸此佈  
 一千八百九十三年八月四號  
 不特呼聲名也  
 加日茶公司

後各社之董事等誠恐至期慶開而五方維難節制殊覺維艱故不若罷斯出遊之舉省却一事毋貽禍於將來於是出遊之議將中止矣孰意曾道憲默體神人共樂之請因會商府縣二憲備請巡遊之典不可偏廢似宜俯順輿情不必過為繩刻自是各董事又復整理儀仗等件門麗爭研以俟出遊所需然而屆期迫促而整理非可速圖諒將來應必另擇吉期始奉斯神而始旬官於焉旬也

**恨深切骨**

○初六日有一傷人之案出焉其致傷也頗屬罕聞查傷者係粵婦梁氏兇手即其夫某甲也聞此事緣起之中先是甲在檳城納婦為妻於去冬抵埠未幾甲即以事被人控告致罹於獄監禁三月之期詎其婦不憤無夫因偕其同籍某乙遷至水仙門某屋三層樓居住前因甲因監禁未得以前歸其前時住處則已至是日非西處訪尋始知其事爰於是日尋至其居相訪時乙感他出祇其妻在甲一見即忿不可遏立揮其婦從樓窓擲下以至受有重傷同居者譁然時甲已大踏步出門而去矣嗣經巡差昇婦赴案報聞旋入醫院調醫至此案能否獲兇現猶未悉

**記厭勝**

○工匠為主人作室主人待之薄則於室中為厭勝之術以祟之或主疾病或主死亡或主詞訟或主破耗禍之輕重視其恨之大小以釋之使主人居之不寧故凡作室者之待工匠無敢或慢也廣東南海金利司屬汀布鄉有香火廟焉奉祀南海廣利洪聖偶像建廟既久不免棟宇稍頹客歲之冬閩鄉紳董籌款重修凡木石泥水各工匠皆估價包工故凡犒工酒及馮祭飲福利市錢一概包支在內蓋一鄉之事不比一家與樂莫省事也至工竣之日照定價加一清交以簡便且杜冒支不期諸工人以毫無利益銜恨於心遂逞邪術以洩私忿伺督工者偶爾疎忽於梁上合榜處置厭勝之具比其廟竣工未幾即起爭端加以一波未平一波又起紳耆竊計鄉中雖五姓聚族而和睦素敦一旦敢爭競之風實不解其何故一日總辦坊工某甲偕工件某乙度其香燭楹楹悉詣神前泥首求神赦罪司祝異之力求其故工件不敢自言囑昔之夜夢寐之間為神所責謂不將梁上合榜厭勝之具去之則殛之不放一夢驚覺身即不甯故特偕匠頭詣廟開其龍口而去之言畢登瓦向合榜處起出鐵釘口中念咒詛去兇邪復蓋瓦將龍口合之至是紳董始知爭競之端皆由此所致若輩之術吁可畏哉

**禮闈紀事**

○本年甲午 恩科會試計八旗各省直省應試舉人第一場實在領卷入場者六千四百九十六名初八日有北營護卷兵某甲暫外場御史點入於貢院門下甲頓起利心潛將號衣上圍補斬下混入水夫隊內為士子肩負簞籬希博蠅頭之利出入龍門多次被巡紳官所見究出前情立即鎖於貢院前示眾迫封門後復送交提督懲辦某省孝廉領卷入場歸號後陡然患病勢甚沈重遂經查明知首舉驗明時適點名甫竣貢院門未封因即扶送出場俾得速醫治又查頭場會試士子於十一日天未曙時由至公堂送出計名登紫榜者十有五人夫率白卷半卷挖補墨汚落填添註塗改詩無章稿文逾八百字二場實進人數除犯帖十五人點名不到八人共入場六千四百七十三人由至公堂交出行竊士子什物之飯夫一人發縣訊辦有某省士子遺失卷票備尋未獲趕邀出結官補取印結以抵卷票始准領卷雖不悞論程然已大費周章矣又有某士子頭場出外甚憂回寓後因倦不堪遂入黑甜鄉道憤騰睡已屆飯時補點已竣幸貢院門尚未合向放侍御百般哀懇侍御遂予一發該士子接過欣欣然擔負筐物步入貢院然已幾幾乎作門外漢矣

**聯歡中外**

○新任駐京法國欽差於月之初六日到天津初七日李傅相宴之於水師營務處兼請駐津各領事官並津海新關稅務司等中國官憲之與席者則前出使英日秘大臣崔惠人星使長蘆運使李都轉天津道方觀察津海關道觀察盛海防支應局李觀察招商局黃觀察軍械所張觀察鐵路公司伍觀察武備學堂聯觀察陸觀察山東海防營務處李觀察前出使俄國參贊羅觀察水師營務處潘觀察張觀察羅觀察院署繙譯會者關道署繙譯會者並傅相之四公子是日午後六點鐘入席中西珍錯雜陳奏西樂有鴉洋洋盈耳賓主交歡而散時已八點餘鐘矣初九日法國欽差答席恭請傅相並四公子及水師營務處羅觀察陸觀察駐津領事署內陪坐者除駐津各領事外並有德華英昌兩洋商醫生伊爾文稅務司德雅琳法國兵總等西國官商共十九人亦奏西樂俯酒勸酬交錯備極歡娛聞法欽差尚須小作勾留然後晉京履任

**京報選錄**

○江南道監察御史臣王紳跪 奏為疆臣保薦他省候補人員宜示限制以昭核實恭摺仰祈 聖鑒事竊督撫之於屬吏其政治才具皆得詳察而備賦之知真故舉之當也近來督撫臣每有保薦他省候補人員送部引 見之請雖如何錄用 聖心自有權衡而臣竊慮進賢之舉適長奔競之風夫此項人員其政治才具之如何無從悉知而明試之也何所據以知其賢而保之乎自軍功捐納之途開登進不為不廣故間有奏份分發省分可見人浮於事無待旁招且該員等大抵補缺無日銓選無期一經奉旨發往便歷各班即非失舉已覺過優在疆臣留意人才或久司局務而資其指臂或會襄戎幕而悉其勤勞舉其所知自不至於冒濫第相沿日久捷徑爭趨聲氣一通則取巧之計得薦劑一上則倖進之謀成既各懷希冀邀 恩之見即難免賄賂託之私于吏治所關非細近經吏部奏定凡他省候補候選人員一概不准投効永定河工誠恐投効之途既阻又將轉而謀保薦矣更不可不防其漸可否請 旨飭下各督撫嗣後他省候補候選人員非留省年久勞績最著者不得濫行稟請以示限制臣為慎重保舉起見是否有當伏乞 皇上聖鑒訓示謹奏奉 旨已錄○李瀚章片再二品頂戴在任候選道防城縣知縣世襲雲騎尉陸維祺操守廉正才行優長輕臣於光緒十八年二月保奏奉 硃批陸維祺著交軍機處

存記欽此十九年二月復以該練洋務長於吏治附片保奏並請俟經手事竣送部引見奉 硃批著照所請吏部知道欽此查該員器識闊通  
體用兼備前署湖北松滋縣事卓著循聲尤富宜昌洋關委員中外商民無不悅服嗣以知縣改發湖南經前任兩廣總督臣張之洞與前任湖  
南巡撫臣王文韶等疊次奏調中荷 天恩准留廣東委用在粵多年於洋務地方諸事以及海防邊防均能熟悉情形盡心籌畫深資贊助洵  
為出色人員堪勝監司之任該員籍隸浙江從前賊陷杭州一門陣亡殉難者至十七人皆邀 褒卹忠義之後裔為英才每自以世受 國恩  
矢為良吏以圖報稱當此時事艱需賢孔急該員經手各要務已有成規暫行派員代辦議給咨送部聽候帶領引 見以備 朝廷任使理  
合附片具陳伏乞 聖鑒 奏奉 硃批吏部知道欽此○御史楊晨片 再民為邦本政在養民治亂之由昭垂史鑑州縣為親民之吏果  
使清廉勤慎則政成民和天下自然無事然循謹者固不乏人而貪妄者亦復不少有如錢糧本係 國家正供欽之以時民亦輸將自効若非  
時預徵恐民力實多不逮挖肉補瘡必傷政體是故定有例限禁止暴徵乃近來州縣每藉口於部議之嚴竟於開印即行開徵且令營勇帶差  
催迫追呼既迫擾累更深在下者欲泣吞聲困於借貸為上者挪移妄用輒至侵蝕誠恐 國帑民生兩受其蔽又如尋常詞訟到案訊問例禁  
嚴刑蓋非強盜刑刑既證既實堅不吐供者比乃各州縣每遇訊審不論何犯酷用刑威且有私設非刑以示嚴厲者嚴刑之下何求不得備有  
誣屈必至上干 天和應請 明降諭旨申明定例仍按上下忙徵收錢漕不准託詞徵徵其尋常事犯不得濫用嚴刑及私造刑具備有違例  
違私從嚴參劾庶幾民生得以休養生治亦可澄清矣是否有當伏乞 聖鑒 奏奉 旨已錄

**授受聲明** ○啟者牛車水大馬路第一百一十七號門牌廣南客棧生理向係張照與各股友合夥同創茲因張照志圖別業自願將  
其自己名下股份拆出頂與夥內諸人承受定於本月初十日交易嗣後廣南棧生理盈虧概與張照無涉而張照在外有與 諸君往來交易  
以及揭借會項均為經手是問與廣南棧無干先此聲明免滋後論 光緒甲午年四月初八日 廣南棧各股份人及退股人張照同啟

**醫術如神** ○啟者余於二月間偶患失心之症漸成狂疾諸事失常自亦不能知之迭請諸醫迄無効驗嗣經家人延請戲館街 陳  
天濟先生到而診治刀圭數劑即覺精神復舊知識如常至今業已安痊惟感先生之恩莫由圖報爰述數語附登叻報藉以見 先生醫術之  
神云爾 大清光緒二十年四月初七日 豐發號陳謙吉謹頌

**渣甸輪船行期** ○啟者茲有渣甸火船名永生大有一千五百七十七噸於西本月五號即華本月初一日由刺刺打起程定於西本月  
十四號即華四月初十日即能抵叻上落客貨畢即展輪往 香港 諸君有欲附貨搭客者請至本行相商為望  
大英一千八百九十四年五月十號 大清光緒二十年四月初六日 莫實德洋行謹啟

**頂受聲明** ○啟者小坡長寮大街第一百二十七號門牌廣紹昌醬料雜貨店生理原係傅錦 英傳惠 英傳薪 英成恩 英  
成惠 胡庚聯等合夥經營向無所異今緣各股友均欲別圖他業願將廣紹昌號全盤生理頂授與人故招到成安堂前來頂受業經訂定本  
月初九日兩相交易計自交易而後廣紹昌號店底傢器貨物及全盤生理應歸成安堂頂受管業任從改號經營他日該店生理盈虧不干廣  
紹昌號各舊東之事如廣紹昌號前有與 諸寶號交易往來等數均向經手是問且自轉轉不明限目更須於本月初九日以前列單到店與  
廣紹昌各舊東對明核結倘有 期不來係為自誤此佈 大清光緒二十年四月初四日 成安堂謹啟

**東捐展期** ○為照山東賑捐本局現奉 籌賑總局司道憲轉奉 撫憲 札開以東省濱河各屬連年被災民困殊深工賑兩項  
需款甚鉅勢難停止 奏請再行展緩一年以濟賑需現奉 硃批著照所請該部知道欽此欽遵轉行南來用特通告南洋各埠有志願揚  
之士迅速踴躍輸捐至收捐章程本局向遵定例首監銜封四項每例每百兩折收實銀廿三兩正翎枝五折洋元照市扣算移文雜費一概  
免收所有本局前辦順順山山東江蘇賑捐一律章程惟查以洋易銀多有未能詳晰反令捐生難於計算茲將折實洋元數目再為詳細補  
錄以便一目了然 監生每名實銀三十八元 從九銜每名實銀廿八元 州同銜每名實銀一百元 同知銜每名實銀六百九十元其餘  
職銜請 封悉照此例推算特此佈聞 大清光緒二十年三月廿五日 總理南洋等處勸辦順順山山東江蘇賑捐核獎委員謝謹啟

**遺失鎖匙** ○啟者茲有西人於廿八日下午由土庫街回英國義塾前刺付酒店中途失落鎖匙一串茲特出者賞格無論何人有拾  
得此鎖匙者可即送交本酒店查明屬實即謝其人花紅銀廿五大元決不食言特此佈告  
大英一千八百九十四年五月五號 刺付酒店謹啟

**慶府告示** ○特授慶府正堂 為曉諭示爾各色人等知悉茲 和一千八百九十四年冥月廿六號打九點即唐四月廿二日公班  
衙要築安得哩田杯之厝價按銀一萬六千一百三十二盾要築凡各人等合意敢包築此厝要知所用物件者不督日可向 刀問及便知  
除禮拜日並大日子不准向問毋違特示 和蘭一千八百九十四年亦不里月三十號 光緒二十年三月廿五日 示

妙手鑲牙

啟者予夙精鑲牙之術所有鑲補齒牙并無痛楚且可戴可除不但美觀並能嚼物與真牙無異現來叻地每日在大馬路厘刺把西人客寓中接教諸君惠顧祈即玉臨價甚相宜特此佈告 英一千八百九十四年四月廿四號 西國牙科醫生柯佛謹啟

勿刺力兄弟及其綢狀師告白

啟者茲本寫字樓現已遷至土庫花園邊第廿四號門牌該寫字樓前係律政司辦公之所即允吉土庫之舖樓 諸君有惠顧者請移 玉前來面商可也特此佈告 英一千八百九十四年三月十號 勿刺力兄弟狀師 冥綢狀師同啟

火柴發客

啟者本號專心研究認真督辦各款月琴嘜 童鶴嘜 雙貓嘜 鷹箭嘜及別樣新墨火柴發客不惜工料期行久遠無濕不變請 君光顧請移 玉到水仙門大葛街門牌四十號看貨面商並有新欸日本洋貨發售此佈 大清光緒二十年三月十四日 石麟廣和興謹啟

東部洲及澳大利亞電報公司告白

啟者茲因銀價日跌本公司所該還債他號電線公司者每致受虧故今本公司業經議定於西五月一號起諸君凡有電報由新嘉坡 檳榔嶼 以及麻六甲寄往以下所列各地方者均按舊價加增三十三八仙之數茲將所有電報價列明如左

過印度往歐洲二元九角  
過西貢往暹羅一元零五占  
往爪哇五角  
往澳大利亞之域多里亞 及 紐掃威里士二元二角  
過西貢往暹羅一元零五占  
往上海 廈門 福州二元二角  
往美國之紐約及東方一帶各地方并 紅花蘭 及 奴督買各智亞三元四角  
往日本三毫四角  
往香港一元四角  
往卑立吧因即小呂宋各地二元三角  
往加里頗尼亞及英屬之高南米亞三元六角半  
往蘇門答臘 峇厘陵及望加錫七角半  
往蘇門答臘 峇厘陵及望加錫七角半  
往蘇門答臘 峇厘陵及望加錫七角半  
往蘇門答臘 峇厘陵及望加錫七角半

往印度一元五角半  
往檳榔嶼三角半  
過麻六甲往 白蠟二角四占  
過麻六甲往芙蓉 及 日裡霧二角二占  
往蘇門答臘 峇厘陵及望加錫七角半  
往蘇門答臘 峇厘陵及望加錫七角半  
往蘇門答臘 峇厘陵及望加錫七角半  
往蘇門答臘 峇厘陵及望加錫七角半

往檳榔嶼往 白蠟三角七占  
及 彭亨三角九占  
過麻六甲往芙蓉 及 日裡霧二角二占  
往蘇門答臘 峇厘陵及望加錫七角半  
往蘇門答臘 峇厘陵及望加錫七角半  
往蘇門答臘 峇厘陵及望加錫七角半  
往蘇門答臘 峇厘陵及望加錫七角半

過檳榔嶼往 白蠟三角七占  
及 彭亨三角九占  
過麻六甲往芙蓉 及 日裡霧二角二占  
往蘇門答臘 峇厘陵及望加錫七角半  
往蘇門答臘 峇厘陵及望加錫七角半  
往蘇門答臘 峇厘陵及望加錫七角半  
往蘇門答臘 峇厘陵及望加錫七角半

過檳榔嶼往 白蠟三角七占  
及 彭亨三角九占  
過麻六甲往芙蓉 及 日裡霧二角二占  
往蘇門答臘 峇厘陵及望加錫七角半  
往蘇門答臘 峇厘陵及望加錫七角半  
往蘇門答臘 峇厘陵及望加錫七角半  
往蘇門答臘 峇厘陵及望加錫七角半

過檳榔嶼往 白蠟三角七占  
及 彭亨三角九占  
過麻六甲往芙蓉 及 日裡霧二角二占  
往蘇門答臘 峇厘陵及望加錫七角半  
往蘇門答臘 峇厘陵及望加錫七角半  
往蘇門答臘 峇厘陵及望加錫七角半  
往蘇門答臘 峇厘陵及望加錫七角半

過檳榔嶼往 白蠟三角七占  
及 彭亨三角九占  
過麻六甲往芙蓉 及 日裡霧二角二占  
往蘇門答臘 峇厘陵及望加錫七角半  
往蘇門答臘 峇厘陵及望加錫七角半  
往蘇門答臘 峇厘陵及望加錫七角半  
往蘇門答臘 峇厘陵及望加錫七角半

過檳榔嶼往 白蠟三角七占  
及 彭亨三角九占  
過麻六甲往芙蓉 及 日裡霧二角二占  
往蘇門答臘 峇厘陵及望加錫七角半  
往蘇門答臘 峇厘陵及望加錫七角半  
往蘇門答臘 峇厘陵及望加錫七角半  
往蘇門答臘 峇厘陵及望加錫七角半

過檳榔嶼往 白蠟三角七占  
及 彭亨三角九占  
過麻六甲往芙蓉 及 日裡霧二角二占  
往蘇門答臘 峇厘陵及望加錫七角半  
往蘇門答臘 峇厘陵及望加錫七角半  
往蘇門答臘 峇厘陵及望加錫七角半  
往蘇門答臘 峇厘陵及望加錫七角半

過檳榔嶼往 白蠟三角七占  
及 彭亨三角九占  
過麻六甲往芙蓉 及 日裡霧二角二占  
往蘇門答臘 峇厘陵及望加錫七角半  
往蘇門答臘 峇厘陵及望加錫七角半  
往蘇門答臘 峇厘陵及望加錫七角半  
往蘇門答臘 峇厘陵及望加錫七角半

過檳榔嶼往 白蠟三角七占  
及 彭亨三角九占  
過麻六甲往芙蓉 及 日裡霧二角二占  
往蘇門答臘 峇厘陵及望加錫七角半  
往蘇門答臘 峇厘陵及望加錫七角半  
往蘇門答臘 峇厘陵及望加錫七角半  
往蘇門答臘 峇厘陵及望加錫七角半

過檳榔嶼往 白蠟三角七占  
及 彭亨三角九占  
過麻六甲往芙蓉 及 日裡霧二角二占  
往蘇門答臘 峇厘陵及望加錫七角半  
往蘇門答臘 峇厘陵及望加錫七角半  
往蘇門答臘 峇厘陵及望加錫七角半  
往蘇門答臘 峇厘陵及望加錫七角半

過檳榔嶼往 白蠟三角七占  
及 彭亨三角九占  
過麻六甲往芙蓉 及 日裡霧二角二占  
往蘇門答臘 峇厘陵及望加錫七角半  
往蘇門答臘 峇厘陵及望加錫七角半  
往蘇門答臘 峇厘陵及望加錫七角半  
往蘇門答臘 峇厘陵及望加錫七角半

過檳榔嶼往 白蠟三角七占  
及 彭亨三角九占  
過麻六甲往芙蓉 及 日裡霧二角二占  
往蘇門答臘 峇厘陵及望加錫七角半  
往蘇門答臘 峇厘陵及望加錫七角半  
往蘇門答臘 峇厘陵及望加錫七角半  
往蘇門答臘 峇厘陵及望加錫七角半

過檳榔嶼往 白蠟三角七占  
及 彭亨三角九占  
過麻六甲往芙蓉 及 日裡霧二角二占  
往蘇門答臘 峇厘陵及望加錫七角半  
往蘇門答臘 峇厘陵及望加錫七角半  
往蘇門答臘 峇厘陵及望加錫七角半  
往蘇門答臘 峇厘陵及望加錫七角半

過檳榔嶼往 白蠟三角七占  
及 彭亨三角九占  
過麻六甲往芙蓉 及 日裡霧二角二占  
往蘇門答臘 峇厘陵及望加錫七角半  
往蘇門答臘 峇厘陵及望加錫七角半  
往蘇門答臘 峇厘陵及望加錫七角半  
往蘇門答臘 峇厘陵及望加錫七角半

過檳榔嶼往 白蠟三角七占  
及 彭亨三角九占  
過麻六甲往芙蓉 及 日裡霧二角二占  
往蘇門答臘 峇厘陵及望加錫七角半  
往蘇門答臘 峇厘陵及望加錫七角半  
往蘇門答臘 峇厘陵及望加錫七角半  
往蘇門答臘 峇厘陵及望加錫七角半

過檳榔嶼往 白蠟三角七占  
及 彭亨三角九占  
過麻六甲往芙蓉 及 日裡霧二角二占  
往蘇門答臘 峇厘陵及望加錫七角半  
往蘇門答臘 峇厘陵及望加錫七角半  
往蘇門答臘 峇厘陵及望加錫七角半  
往蘇門答臘 峇厘陵及望加錫七角半

過檳榔嶼往 白蠟三角七占  
及 彭亨三角九占  
過麻六甲往芙蓉 及 日裡霧二角二占  
往蘇門答臘 峇厘陵及望加錫七角半  
往蘇門答臘 峇厘陵及望加錫七角半  
往蘇門答臘 峇厘陵及望加錫七角半  
往蘇門答臘 峇厘陵及望加錫七角半

過檳榔嶼往 白蠟三角七占  
及 彭亨三角九占  
過麻六甲往芙蓉 及 日裡霧二角二占  
往蘇門答臘 峇厘陵及望加錫七角半  
往蘇門答臘 峇厘陵及望加錫七角半  
往蘇門答臘 峇厘陵及望加錫七角半  
往蘇門答臘 峇厘陵及望加錫七角半

過檳榔嶼往 白蠟三角七占  
及 彭亨三角九占  
過麻六甲往芙蓉 及 日裡霧二角二占  
往蘇門答臘 峇厘陵及望加錫七角半  
往蘇門答臘 峇厘陵及望加錫七角半  
往蘇門答臘 峇厘陵及望加錫七角半  
往蘇門答臘 峇厘陵及望加錫七角半

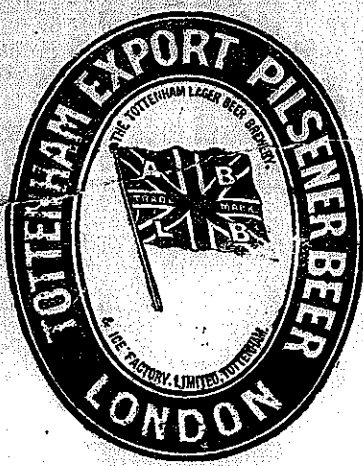
過檳榔嶼往 白蠟三角七占  
及 彭亨三角九占  
過麻六甲往芙蓉 及 日裡霧二角二占  
往蘇門答臘 峇厘陵及望加錫七角半  
往蘇門答臘 峇厘陵及望加錫七角半  
往蘇門答臘 峇厘陵及望加錫七角半  
往蘇門答臘 峇厘陵及望加錫七角半

過檳榔嶼往 白蠟三角七占  
及 彭亨三角九占  
過麻六甲往芙蓉 及 日裡霧二角二占  
往蘇門答臘 峇厘陵及望加錫七角半  
往蘇門答臘 峇厘陵及望加錫七角半  
往蘇門答臘 峇厘陵及望加錫七角半  
往蘇門答臘 峇厘陵及望加錫七角半

過檳榔嶼往 白蠟三角七占  
及 彭亨三角九占  
過麻六甲往芙蓉 及 日裡霧二角二占  
往蘇門答臘 峇厘陵及望加錫七角半  
往蘇門答臘 峇厘陵及望加錫七角半  
往蘇門答臘 峇厘陵及望加錫七角半  
往蘇門答臘 峇厘陵及望加錫七角半

過檳榔嶼往 白蠟三角七占  
及 彭亨三角九占  
過麻六甲往芙蓉 及 日裡霧二角二占  
往蘇門答臘 峇厘陵及望加錫七角半  
往蘇門答臘 峇厘陵及望加錫七角半  
往蘇門答臘 峇厘陵及望加錫七角半  
往蘇門答臘 峇厘陵及望加錫七角半

頂上旗標蜜酒



上海允章綢緞莊告白 ○啟者本號親督辦各省綢緞線庄蘇杭陵羅縐紗本級粵浙金銀雷綢滿漢朝冠紗絨領膠洲摺帽綢綾漢洲徐綾上海京洋諸物兼顧綉蟒袍朝裙品級補服披袖帳眉綉張羅門眉棹帷京庄各款碗帽漢口鴉片煙箱內烟吹風燈摺扇之器均皆齊整此箱乃敝號新到而叻他號未有此辦之際各款時樣古仔扇虎斑色烏毛扇本號各貨色色俱備欸欸新奇不能盡陳諸 紳商光顧者請移玉至實叻坡衣箱街門牌第四十二號連四十三號細認本庄字號招牌為記庶不致魚目混珠也謹佈 大清光緒十九年八月十三日 新嘉坡衣箱街允章綢莊謹啟

東部洲及澳大利亞電報公司總理人底刺謹啟

啟者本行現承英京達丁南禮惹蜜酒公司託在本坡為之代理賣烟該公司之旗標蜜酒此酒業經致推究為第一上品其性清涼解毒飲之能令人心曠神怡誠蜜酒中之最佳此酒向由本公司代沽今叻地然里直洋行暨各沽酒之店亦有零賣 諸君有劉份之癖者尚祈移玉前往選沽為盼特此佈 聞 英一千八百九十三年元月十七號 慕娘公司白謹

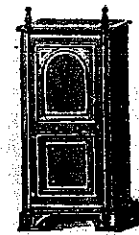
精理機器 J. LAWSON. Consulting Engineer, Surveyor and Machinery Valuer. MARINE CLUB. Superintendent Engineer, S. S. Singapore. 啟者余素精於機器之學曾在英京考授機器司之職所有輪船估價及代理買賣火船並修理輪船火機等一切諸般機器莫不善為料理主顧不誤更能代 諸君查看輪船並督理製造各種機器等事 諸君光顧請移玉至土庫花園邊士弁士厘荷蘭水公司樓上本寫字樓內面商便得特此佈聞 英一千八百九十三年元月七號 然羅申謹白

售出品三

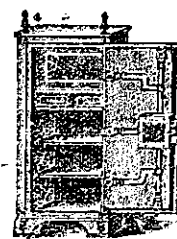


本行售賣歐洲馳名三品洋酒來助發售其酒係白頭款式醫份有年沽飲諸君莫不稱其香醇奇效有無恥之徒假冒本庄三品酒款式以圖魚目混珠情殊可恨嗣後諸君購買本行白頭三品酒者請細認本號招牌之內有小字包頭三品字號影印也公司者始無誤若此字樣即係假冒請細認此佈  
大英一千八百八十五年十二月十九號  
明鳴也、司謹啟

售發櫥鐵名馳



嘗思營生之道所最要者則惟簿數其次則惟銀兩然必須有以善藏始於外此本行鐵櫥所以為諸君之所共賞也啟者本行所賣之鐵櫥久已馳名於東方一帶而於叻坡則聲名尤著至本行所賣此等鐵櫥已有三十年之久其製甚為堅固保能避火且其匙鑰甚妙斷非盜賊等所能開計其櫥全身均用鐵製成並無雜以木料且櫥內自備至今均為一式堅固前無有優劣之分至於各櫥大小不一而價值則約一百元至四百元凡用之者可保其不礙焚燒即大災亦無所損本行之鐵櫥實為叻坡諸華商所專購而本行每年所沽亦殊不鮮茲特為之錄佈倘諸君有惠顧者新即玉臨選購為盼  
大英一千八百八十九年十一月廿八號  
明鳴也洋行謹啟



百山酒地島英製酒上頂國法



TO BE HAD OF ALL WINE MERCHANTS

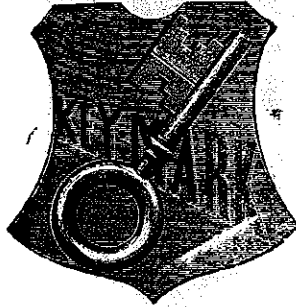
啟者本公司親由法國督辦頂上好萬蘭池酒來助發售其酒清香濃郁醇厚異常飲之誠可令人長血氣壯筋骨悅顏色妙矣無窮今市上所有萬蘭池酒無有能出其右者誠佳酒中妙品也至此酒惟本公司一家沽出餘無別家世售諸君光顧請細認蜂窠標頭為記並細辨香味方不致誤價甚相宜倘有躉份之齊者請早至惠臨沽買是幸  
大英一千八百八十八年六月二十號  
大清光緒十四年五月十一日  
明鳴也公司謹啟

賣發酒密烏



啟者本行向由英國督辦各標美酒來助發售久已遐邇馳名茲復由英新辦到頂士斗雲字號之狗頭標烏密酒到助發售此酒香與異常不惟飲之可口且能保養精神調和血氣實為令人不生疾病誠酒中上品也諸君光顧請細認以上所列之狗頭標頭不致誤且價甚相宜倘諸君有欲躉者請至本行取用可也此佈  
大英一千八百八十八年八月  
明鳴也洋行謹啟

百發酒蜜



啟者本行由歐洲辦到上等密酒來助發售其酒甚佳茲將標頭印出諸君光顧所為細認免致有誤近聞有無恥之徒假冒本行鎖匙標酒希圖魚目混珠最堪痛恨今本行再行核定於酒樽木杪內加鐵烙鎖行形以示分別倘諸君有知何人假冒到請本行報明即謝花紅銀二百大元官訊定即能給發斷不食言再此酒不能販往加勝吧三寶壟會里末建加德檳榔嶼日理等處其他各埠均能運往謹此佈  
大英一千八百九十三年五月廿六號  
大清光緒十九年四月十一日  
明鳴也洋行謹啟

