

大清光緒十八年

本館新聞除禮拜外日出一紙諸君賜閱本報者無論本埠外埠均可函致本館取閱如外埠閱報照加寄費可也除日報照常刊送外復不惜工本從英國採辦釘書機各機器以待與各官商刊印書籍單件並有英國各體活字及各式花邊等延有西人等印工藝甚精所有中西文字均能刊印並有石版印字大小機器均用精工刊

第三千二百六十五號

申報

(本館開設在舊巴路口門牌第十一號)

印工綴絕倫前延有文士書寫各體文字現由上海購到各種書籍出售其書目另行刊佈所有各項價甚相宜再本館所登來札原擇其有關世道人心者附登否亦須無礙於人而後始錄其有謬屬成文以及支離費解者概不登報嗣後諸翁來札尚祈自諒更須寫真爵里而後敢登但來稿登與不登均不能將原稿收回也 本館謹白

壬辰八月十四日

凡閱報者每月每張售錢五文 (大英一千八百九十二年十月四號禮拜二) 凡刊印告白第一日每一字仙二日以下每字半仙

新到各種奇書發售 ○讀者本館近由上海姑蘇等處購買各種奇異新書及與圖誌等書來叻發售其書或銅板木板鉛板石板均無不有且字畫詩書等項尤覺多有曠地未常經見者其有益於世道人心者實非鮮淺有非徒快耳目者比茲特以廉價出沽諒亦 諸君子欲欲先睹為快者也所有各書目經已另列單張附呈鈞覽閱者鑒焉 本館告白

電報冊出售 ○啟者茲本館有電報簿冊出售字畫分明篇頁并甚合於商家所用倘 諸君有欲購買者請至本館取閱價甚相宜特此佈告 本館告白

觀謝賓門司馬籌捐義賑而書此

本報前錄駐叻勸辦山東賑直等處賑捐委員謝賓門司馬籌解義賑兩批一則不留名善士助捐銀七十二兩五錢一則巴城無名氏善士二十六戶共捐銀八百元均滙交上海申報協賑所分寄燕齊魯豫等處災區妥為散放本報竊觀此事不禁深歎司馬之急公好義其量誠茂以加馬查司馬係奉委勸捐賑務而來捐賑之事雖其所責然司馬之所勸者不過係有志願揚之士捐輸款項以博功名此外義捐非其所責然則縱不勸捐賑賑亦誰得而非之乃司馬則不然慨念災區之廣災象之深能多籌賑款一分即多救災民一命故特善為設法勸捐輸其有力者則捐請銜封而行善不求人知之儔亦且紛紛為之題助設非司馬勸募之力又安至是耶且也捐納功名之事捐資而後由委員填給實收即以其資寄回詳請當道奏聞咨部給照是其所捐之項均有數目可稽非可以稍涉糊塗此固無庸論矣至於義捐之項不過出於諸善士之好行方便既非邀獎又不求知即就司馬所勸者而言一則曰不留名善士再則曰巴城善士二十六戶可知此中題助均有不欲揚名而所助之資係賑何處地方則又無拘一定由司馬自行酌量為之散放即此項果係體充賑需與否彼善士者並不為之過問且復不欲知之似此並無追究之資在稍有心者又何難以飽私囊即使盡盡其資想諸善士亦且無從查問乃司馬並不忍為此舉洵可謂純秉至心者矣更有難得者聞司馬於去月間曾往巴城等處籌勸賑務所有來往一切僕馬舟車之費概屬自己解囊支給並未嘗擾及於人其往返各埠所費已屬不貲而回叻之時多有餽送司馬程儀有一人而贈至百餘金者司馬概行返璧一文不受其廉潔奉公有如是者如斯行事則求諸古人亦且不可多得況今日辦一切事宜斷不思其無濟者即以游賑而論若命虛循故事者以當此任模糊塞責則賑項安得而與而司馬則不惟僅勸捐納功名並於報捐而外廣籌義賑似此盡心公事實有不不易多求說使天下辦賑之人均能如司馬之潔已從公則賑務尚安患其不盛由是推之辦理天下事使人人盡如司馬又奚慮不能臻乎上理使堯天舜日復觀於今也哉且思更有進者現在山左凶災猶未報罷而順直又罹水患滇豫各地同時報災此外如奉天等處亦覺災報紛馳近年災區之廣災象之深曾未有若斯其甚者我 皇上軫念災黎待哺之切廣撥款項以資賑卹並准疆臣所請裁漕寬賑更開捐務以濟災黎仰見 九重愛民如子之心我僑羈旅南洋幸逢安樂回首中原奇災迭告上廬 朝廷之慮下貽桑梓之憂然則稍有餘資其忍視而不救乎况夫助賑一事乃為善之顯而且切者既能活災黎之命復可邀冠帶之榮更其及子孫積莫大之陰功他日享報正無窮盡言念及此尚何可以不為即如本報前日所錄吳進卿轉都慨巨款即蒙福大中丞保奏立予崇封可知勇於為善之人未有不能仰邀 朝廷破格施恩以徵 特寵者吾諒有心人觀此必將油然而作踴躍輸將者矣本報創設人外本無誰怨誰恩而箭在弦中實有不能不發因見司馬律已之廉奉公之力不禁喜而書此以為輿誦之先聲更願諸君子憫此千萬災黎量為賑助使彼蚩蚩者不至填於溝壑實不禁鼓子望之矣

有利銀行停止要錄 (本坡渣打馬根代即有利銀行近因所為生理無色甚起前經董事諸人在英京議定將該行暫時收盤歇業結核數目再行理處是以該行於昨十三日已接英京來電即出告白

可有求必應故人皆以為便而爭趨之也查日本向無典按物業之事近始創為此舉風向與時為轉移不信然乎

蘇丹回叻 ○彭亨蘇丹前者曾往柔佛遊各節均列前報茲悉蘇丹前日業經返叻現在淡申律某墅中暫為居住并聞蘇丹次公子端居亞里於十一早亦經來叻省視其親矣

司舟被控 ○昨報海得刺輪船碰沉中舡一案業經承審官判將其司舟執照扣留三月矣茲悉該司舟加力復被告發此緣當日該船碰沉中舡之際曾溺斃吉靈人一名命案攸關故被告發也至於此案律例何審辦則尚未得而知

荷蘭新盾 ○爪哇遞來信息云該處各地現在出有新式銀盾甚多其盾面摹有荷蘭女主之像頗與英盾相若現已行用於爪亞各地但聞諸商之意頗不喜用此銀緣其款式既不甚佳且復工作其粗以至屬下奸民多有仿其式樣以為偽盾者誠恐他日因偽盾一事則小民之被累者不可勝言矣來函所言如此然則古人之於國法再三詳究夫豈無因也哉

甘為情死 ○昨接暹羅友人來信云有暹羅人某甲年少貌都鄙影自嚮在拿順奴藥房傭工其戚有青衣芳齡二八雖不及康成詩婢而小家碧玉姿致亦自可人甲與之善兩小無猜來往經已有日戚有所聞密其婢於三平街某娼寮以避之方謂韓壽之踪自此可絕矣詎甲探悉悉踪往來如故且愈加親暱察主見而不悅一日見甲復來謂之曰蒙子枉顧亦甚頻矣然人之多言亦覺可畏請自今勿復再來恐將為子之不利甲聞言大失所望默念與其生離不若死別遂由藥房竊取麻非亞毒藥縛往以意告女女曰妾心不貳之死靡他君所知也君如有意輕生妾亦及爾同死或者黃泉路下尚有聚首之期勝在人間受人節制也兩人於是割臂取血相更換以示同盟不變之意既而分飲毒藥尚剩餘滴適有兩妓過房探訪甲詎之曰此藥水能治肚痛服之永無所患請嘗試之兩妓信以為然遂分飲之迨至夜候兩妓歸房假臥鼻息如雷人事不醒甲與婢亦昏昏如醉同臥床中察中人知覺即將四人舉往亞担臣醫生處求治惟入門未幾甲與婢已雙雙携手同赴枉死城中而兩妓經醫生灌救得以生還聞甲經遺一書與其東主自言輕生之舉實出自不得已云

歸怨領事 ○日本美路西報言聞橫濱之葡國人現下際稟澳門總督謂葡國派駐日本東京領事前曾代理欽差羅理杜前當離任時理宜代葡民設法安置爾何管轄方免事多更變乃不先事預籌以致旅此之人感慚靡助咎將誰歸領事此行揆之於理實為不合請澳督代查察云

製造出奇 ○西人之於製造精益求精所製之物往往有愈出愈奇令人有無從思議者茲閱美國報謂近來有人能出新法以紙製造各物能令其紙堅實以代鋼鐵所用一經製就其質實與鋼鐵無殊直至坐客火車之輪亦有以紙為之且其質較於鋼鐵為尤堅是則洵可謂之奇絕矣乃更有奇者亞蘭打地方近有人建造貨廠一間亦皆以紙製成無論壁屋瓦以及樓板階磚一切均以紙為之且其堅實絕倫無論耐久不頹甚即火不能燃水不能入較於磚瓦之用為更久其尤妙者則居此紙屋若遇酷暑則覺通室清涼并無嚴酷之侵其在嚴寒則一室溫和大有陽春氣象他如烏木鏡架等類亦能以紙製造直與木質無殊即令人仔細觀之亦不能辨其真偽前者曾有某格致士在法國都城演製八音琴一具而琴箱亦以紙為之且其色潔白而潤復雕鏤花草工緻異常又有意國神甫新製大風琴一具中置有響管一千四百枚其管向來以銅製造今該神甫亦能以紙為之且其音韻與銅管無殊又紐約大會堂中棟柱枋椽均以紙為之或鐵或木莫不克肖其質克肖其形甚且能而以紙製成雲石即令人觀之以目攝之以手亦不辨其真偽至於鉛筆一種向皆以木夾成今亦有以紙代之者其奇如此洵可謂見所未見聞所未聞矣西人製物之精一至於此錄舉不禁為之神往者久之

申賀情殷 ○本坡閩紳章君芳琳前者為諸閩商舉充閩幫首領業蒙制軍喜允并委授參事局員所有各節前報均已列登茲悉本坡諸閩商以君錫崇封於是共申賀忱各製匾額對聯等物於十一月下午齊集天福宮均衣冠而至具有鼓樂慶集人夫昇荷聯匾等物至苑生公司敬上而本坡總領事府黃公度觀察亦製有匾額曰南洲冠冕以為君賀并命觀察之全副執事為之送往衙門煥然一新至諸商所送之額計有十餘具之多另有聯對等物備極輝煌之致而紳紳亦多具衣冠護送匾額等物往為恭賀章君即在其第內鋪陳一切以接諸賓相見之際謙遜再三極言愧弗敢當遜讓良久始將聯匾等物收下而君即於是夜在府中設宴以款諸賓盡而散并聞君連日在其府中演劇大享諸賓若章君者亦可謂榮耀一時矣

以妾戕妻 ○從來婦女之心類多嫉妒故妻妾之間常多不睦而欲其大絃小絃音諧調叶者實有甚難然彼婦人女子即不相能要亦不過盪盪之相敵作家庭之詭譎耳曾未見有公然逞雌虎之威而以白刃相向者然則某甲妻妾之事不令人聞而駭絕哉甲本粵籍人前者旅處吉隆曾在陸地納有一妓以作小星嗣因家事挈妾旋返日復携其妻妾二人再回陸地於初十日船經抵甲在某客棧中暫住奈甲在船中數日感受海風到而後身體略覺不安因在棧中暫為安息但婦女由港到叻例須赴護堂訊問甲因抱恙故妾前者曾居叻地諸凡熟悉即命妾偕妻往至護署報明是日經護政訊畢已命二婦回家時甲妻適欲如廁因即在護署下所設之女廁更衣詎未幾其妾梓由廁外而來妻即問其何故妾不答卒然曰汝頸中是何物妻方疑訝妾即前按其頸榨出小刀刺之即將妻頸刺有二傷妻大呼救命妾始驚懼

亦不過盪盪之相敵作家庭之詭譎耳曾未見有公然逞雌虎之威而以白刃相向者然則某甲妻妾之事不令人聞而駭絕哉甲本粵籍人前者旅處吉隆曾在陸地納有一妓以作小星嗣因家事挈妾旋返日復携其妻妾二人再回陸地於初十日船經抵甲在某客棧中暫住奈甲在船中數日感受海風到而後身體略覺不安因在棧中暫為安息但婦女由港到叻例須赴護堂訊問甲因抱恙故妾前者曾居叻地諸凡熟悉即命妾偕妻往至護署報明是日經護政訊畢已命二婦回家時甲妻適欲如廁因即在護署下所設之女廁更衣詎未幾其妾梓由廁外而來妻即問其何故妾不答卒然曰汝頸中是何物妻方疑訝妾即前按其頸榨出小刀刺之即將妻頸刺有二傷妻大呼救命妾始驚懼

售發酒蜜



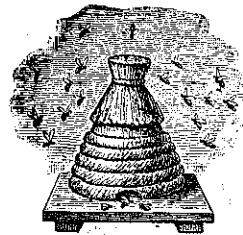
啟者本行由歐洲辦到上等密酒來
助發售其酒甚佳茲將標頭印出 諸
君光顧所為細認免致有誤倘有無恥
之徒假冒本行鎖匙標者本行定必嚴
為控究再此酒不能取往
加勝吧 三寶龍 禮里末
望加錫 檳榔嶼 日裡等處其
他各埠均能運往並此佈 聞
大英一千八百八十六年十一月十
八號 明嗎也洋行謹啟

賣發酒密烏



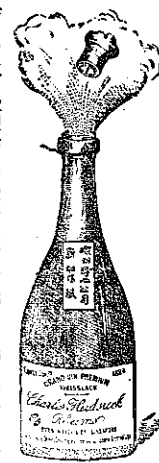
啟者本行向由英國督辦各
種美酒來助發售久已遐邇
馳名茲復由英新辦到頭爾
士斗雲字號之狗頭標烏密
酒到助應店此酒香奕異常
不惟飲之可口且能保養精
神調和血氣常飲令人不生
疾病誠酒國中上品也 諸
君光顧應細看以上所列之
狗頭標庶不致誤且價甚相
宜倘 諸君有欲飲者請
至本行取用可也此佈
大英一千八百八十八年八
月廿五號 明嗎也洋行啟

法國頂上蜂窠標萬池酒出售



啟者茲本公司親由法國督辦頂上
好萬國池酒來助發售其酒清香濃郁
醇厚異常飲之誠可令人長血氣壯筋
骨悅顏色妙美無窮今市上所有萬國
池酒無有能出其右者誠佐饌中妙品
也至此酒惟本公司一家沽出餘無別
家出售 諸君光顧請細認蜂窠標頭
為記並細辨香味方不致誤價甚相宜
倘有躉份之鑄者請早至 惠臨沽買
是幸
大英一千八百八十八年六月二十號
大清光緒十四年五月十一日
明嗎也公司謹啟

三品酒出售

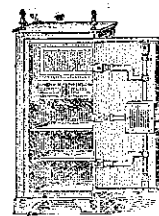


啟者本行督辦歐洲馳名三品洋酒來助發售
其酒係白頭款式發售有年沽飲 諸君莫不
稱其香奕奈近有無恥之徒假冒本庄三品酒
款式以圖魚目混珠情殊可恨嗣後 諸君沽
買本行白頭三品酒者請細認本號招牌之內
有小紙包頭計華字新嘉坡明嗎也公司者
始無誤若此字樣即屬假冒請為細認特此佈
聞 大清光緒十一年十一月初四日
大英一千八百八十五年十二月十九號
明嗎也公司謹啟

馳名鐵櫥發售



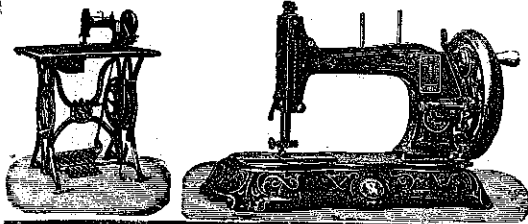
嘗思營生之道所最要者則惟儲蓄其大則惟銀兩然必須有以善藏始無意外
此本行鐵櫥所以為 諸翁之所共賞也啟者本行所賣之鐵櫥久已馳名於東
方一帶而於叻坡則聲名尤著至本行沽賣此等鐵櫥已有三十年之久其製甚
為堅固保能避火且其匙鑰甚妙斷非盜賊等所能開計其櫥全身均用鐵製無
雜於前以木料且諸櫥自前至今均為一式堅固耐無
有優劣之分至於名櫥大小
不一而價值則約一百元至
四百元凡用之者可保其不
礙焚燒即火災亦無所損本
行之鐵櫥實為叻坡諸華商
所喜購而本行每年所沽亦殊不鮮茲特為之錄佈倘
諸君有意購者祈即玉臨選購為盼
大英一千八百八十九年十一月廿八號
大清光緒十五年十一月初六日



明嗎也洋行謹啟

G. HIEBER & Co.
SINGAPORE.

售出車脚車手衣縫



啟者茲本公司由歐洲辦到各樣縫衣機其式甚多有用脚踏其車者各款俱備且均靈巧異常所有各種機器均由歐洲精選與平常所售者不同且價甚相宜諸君有欲採購者請移玉臨選沽為盼西一千八百九十七年八月廿七號發售公司啟

沽出酒品三
GRAND VIN SUPERIEUR 1882
PREMIER CRU

Cecile Hardier
Cuvée de Réserve

BEHR & Co SINGAPORE

Sole Importers for Straits Settlements and Netherland's India

啟者茲本公司由歐洲辦到頂上三品酒甚多來叻發售酒味甚美且價亦相宜茲將此酒標式附登報中諸君有欲購而飲者細辨香味方知此言之不謬也特此佈

池園 賣出酒



啟者以上標頭所列之星標萬蘭池酒香味甘濃最稱藥善飲之不惟不醉且可娛心養顏其益莫能殫述茲本公司特由歐洲辦到來叻諸君明認祈請認明以上所列標頭為記庶免有誤特此佈聞

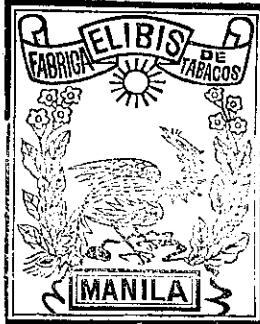
大英一千八百九十九年九月二十號
發售公司啟

洋貨食物出售

啟者茲有永利成及謙德隆 謝金發三號現再合夥在土庫前吉靈街第廿八號門牌即前葛士兄弟洋行舊貨棧專為售賣火食等物生理所有罐頭食物洋酒火腿以及銅燈雜貨等物均係由歐洲辦至貨色鮮美異常較諸別家大有不同且價甚相宜最宜買家所用諸君有欲購用者請如期惠臨選沽為盼謹此佈聞

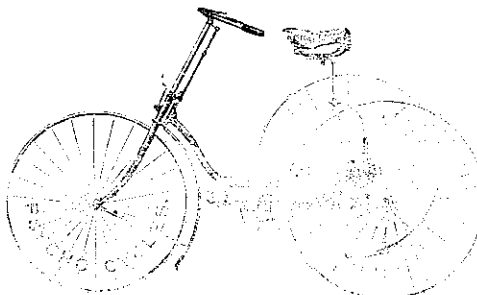
大英一千八百九十二年九月十五號
光緒十八年七月初五日 永和成號謹白

永和號正呂宋烟發客



啟者本號親在小呂宋埠督辦飛仙騎馬標鳳標及各款頂上庄呂宋烟來叻發售其烟香清味爽有提神消食辟瘴之功且價甚相宜 諸君光顧請移玉至源順街湖南生右鄰本號內相商便得特此佈聞 英一千八百九十二年八月十一號 光緒十八年閏六月十九日 永和號謹白

新到脚踏快車出售



啟者本公司常有脚踏快車出售其車輕便利最能耐久且快捷異常無論雙輪三輪各式俱備前於西七月六號及九號時曾有人以本公司所售之車與他號之車相賽而本車中無有能若本公司所售快車之捷者洵稱第一妙製此等車款最合於東方各埠所用而且價甚相宜 諸君賜顧請移玉至土庫街第十二號門牌本公司內面商便得特此佈告 大英一千八百九十二年七月三十號 來里亞兀禮付公司謹白

吉舖出賃 ○啟者茲有吉舖二間門牌乃第九十一號九十二號又十八間後街口火車路旁有舖二間門牌乃第七號欲出稅與人此舖新修修理完好異常 諸君有欲稅賃者請至本館詢問便得特此佈 本館謹白

中出隱若雷鳴雖隔三十西里亦能聞之其最奇者則有地一幅為火勢所逼震裂一口長約十二西里廣八尺其深不可測疏質從山穴下流延及四十丁方英里故歷來是山發緣以此火為最久亦以此火為最烈至一千八百七十七年火山復發炸開一口深約千尺廣約三西里一千八百八十六年復發所損人物雖不若從前之慘而火爐飛揚猶延至八十四西里之遙歷三禮拜之久其餘始止歷此來發險之大概也似此危境不知村民何所樂而居此耳

宜昌大火餘聞 ○宜昌西壩及鎮川門外大火情形已詳錄前報茲聞該處地方於失事後即令在江中繫起木樁不准各船及新到之船泊以便打撈屍身免致隨流漂去近已陸續撈獲老少不一綜計約有二百餘具次日又有船在下路寶塔河下首撈獲一具繫於船尾帶回西壩死者手帶玉釧金戒指僅穿中衣潔白如雪不知帶至西壩有無親屬認領也又聞此次西壩共焚去九百餘家鎮川門焚去三十三家坐船七八十艘貨船五六十艘誠可謂大災矣事後在火場內扒出老嫗屍身其子在他處貿易一聞噩耗奔回收殮老嫗懷中尚有銀一包約重七八兩蓋當火燒時戀此不動尊携帶以出不料火路已斷遂致人銀俱燼其子撫屍大哭哀動路人亦可慘也當時又有紅船數艘被火圍住不能衝出嗣歸於燼并焚斃紅船水手數名傷心慘目有如是耶火之次日即有人查勘被災戶口按名發給錢文大人一甲小者五百現又有培元堂善士在城內外各舖戶勸捐量力欲助不論多寡現已捐集有四千甲之譜以便按戶口給發災後窮黎得此以資餬口不無小補也

漢口來鴻 ○七月廿二日漢口西人來信言前報漢江上游地面土人滋事之後伊曾親往意國教堂面晤神甫宴芝路問及此中情形據稱現下內地雖無大變故惟民情洶湧謠紛傳謂洋人潛令教中華人置毒井泉之中以致癘疫紛起其居心實不可測是以各懷忿恨欲與教民為難現下各井口日夕皆用人看守倘有外客可疑者赴井汲飲則指為下毒置之死地然後已聞有小福音堂數處已被土人毀燒矣○昨二十日得接信息言匪徒現又遍出揭帖榜諸通衢約與起事根內所言無非焚燒教堂殺戮教人等語由是觀之天主教人居此儼如燕巢幕上甚為可危或曰出揭帖之人多係哥老會匪所指使蓋若輩欲乘機竊發謀為不軌也○聞漢城法國領事因土人從新開教與天主傳教人為難一事向總理衙門電達矣○德國禮澳火船載到煤炭一千噸係交漢口俄國行號收用者

起落無常 ○烟土之產首推徐州府屬之豐陽兩縣蓋味濃厚色潤澤與洋土相頡頏其價值有洋土四分之一故其消場甚旺去歲蕪湖土業中之作鴨鴨貨者莫不利市三倍與利采高其周家口廬州府一帶所產之貨其價雖廉而色味大遜於豐陽故問津者甚屬寥寥以至作者小有虧折今年自交春以來各號赴徐選購者恐後爭先如蠅逐臭而到廬郡者遂寥寥如晨星詎料今歲廬州所出之貨大非昔比其價廉貨美較於往歲誠有過之無不及于是徽州寧陵等國客來蕪者均樂辦之先前每百兩其價不過十兩有零繼見來客甚多遂增至十二兩一二錢今則仍如春潮暗漲而各客向手不忍釋遂至豐陽之貨無人過問各號均堆積如山在蕪資充裕外而稍有通融者尚不為之挈肘若儘錢辦貨以為利權可操盡作孤注者則未免受累矣

選錄京報 ○廣州將軍奴才繼格兩廣總督兼署廣東巡撫臣李瀚章粵海關監督奴才聯捷廣州滿州副都統奴才與存廣州漢軍副都統奴才依克坦疏 奏為廣東同文館諸生學習外國語言文字又閱三年照章考試給予繙譯生監生恭摺具 奏仰祈 聖鑒事竊廣東設立同文館以來前於同治六年十月因各生學有成效經前署將軍慶春會同前兩廣總督瑞麟等考察擇其文藝堪以造就者咨送六名到京經總理各國事務衙門考試均堪造就就奏准作為繙譯生監生准其一體鄉試分別派充將軍督撫各衙門繙譯官行令嗣後該省於該學生等三年學成後即行奏明分別給予生監并派充繙譯官如有精西語西文才識出眾者另行送京考試授以官職等因嗣於同治十年三月已屆三年經前任廣州將軍長善會同前兩廣總督瑞麟等照章奏明辦理續經將軍長善等查各衙門繙譯官有名無實奏准將繙譯官裁撤於諸生中擇其西語優長者選奴才等接晤洋人時令其來粵代傳言語年終考核擇尤犒賞以節糜費復於同治十三年以及光緒三年六年九年十二年十五年屢屆三年期滿均經前任廣州將軍長善及奴才繼格等先後遵照定章奏明辦理在案茲自光緒十五年五月起至本年五月止同文館諸生學習又閱三年自應遵照定章將學成諸生認真考核當飭該館提調協領劉紹基會同西教習布茂林在於各學生內擇其平日好學於西語西文較能通曉者開送十八名前來奴才等公同面試先以漢字題令繙西文復以西字題令繙漢文考得正黃旗漢軍童生薛永年正白旗滿洲童生麟祥爾紅旗漢軍童生韓朝森正黃旗漢軍童生賈文燕兩藍旗漢軍童生張清仁正白旗漢軍童生毛秉利兩黃旗漢軍童生王汝科正藍旗滿洲童生濟昌浙江杭州府仁和縣童生俞文芳京旗正藍旗漢軍童生忠望等十名向屬平通隨經派委前長崎總領事官廣東候補道楊假評閱西文亦無大謬均堪造就理合奏明請將薛永年麟祥韓朝森賈文燕張清仁毛秉利王汝科濟昌忠望等九名各給予繙譯生俞文芳應請作為監生均准其一體鄉試仍飭在館學習以期學益深粹其餘學生查其優劣分別去留以示懲勸所有同文館照章考試肄業諸生分別給予繙譯生監生各緣由謹合詞恭摺具 奏伏乞 皇上聖鑒訓示遵行謹 奏奉 硃批著照所請該衙門知道欽此

皇上聖鑒訓示遵行謹 奏奉 硃批著照所請該衙門知道欽此

皇上聖鑒訓示遵行謹 奏奉 硃批著照所請該衙門知道欽此

皇上聖鑒訓示遵行謹 奏奉 硃批著照所請該衙門知道欽此

皇上聖鑒訓示遵行謹 奏奉 硃批著照所請該衙門知道欽此

皇上聖鑒訓示遵行謹 奏奉 硃批著照所請該衙門知道欽此

生洋合辦 ○啟者吉靈拍賣館及吉靈分館向來分立門戶各為生理兩不相涉茲經兩館東主議定公同立約於西本月十三日起將兩館生理合作一家雖館址仍復照常而生理則無分彼此即名之曰吉靈兄弟公司仍作拍賣生理特此佈告
大英一千八百九十二年拾月四號 吉靈兄弟公司主人 施伊吉靈 下納流刺密 下只亞吉靈全啟

種痘神手 ○啟者余於痘科一事不憚心力精益求精前在英京學習有年能用藥針與人種痘可令延種之兒并無痛楚最為穩妥而痘漿則由法國京城寄至每禮拜均有新漿到埠倘 諸君有小孩欲種洋痘者若抱來本館則每枚收銀一元半若延請到家則每枚收銀二元且經種後于必時到看視以全愈為止并無回漿等弊而本館并常有痘漿發售每筒價銀一元 諸君有小兒欲種洋痘者祈早 惠臨為盼
大英一千八百九十二年十月四號 新嘉坡火車路第一百八十五號門牌新同興藥房內痘科醫生耶牙加美勿里謹白

木料出投 ○啟者本館茲定於西十月六號即華本月十六日禮拜四下午二點半鐘在梧槽黃榮榮火鋸廠內拍賣葛娘木四百八十二件大小不一木質甚佳深合製造之用現此木已置於該廠內以備預先看閱 諸君有合意購置者祈請屆期 惠臨拍賣特此佈
大英一千八百九十二年九月三十號 吧越館主謹白

葛士兄弟洋行 啟者本公司定於西十月四號五號六號即華八月十四十五十六日連夜在前西釐公司店內開設夜市沽賣平貨每晚由八點鐘啟門十一點鐘停止所有各貨無不備具且價值甚廉此舉係專為 諸君內眷到而沽買故於月下設市以便女客往來倘 諸商眷屬有欲到本公司採購物件者祈早惠臨如遲則恐各貨沽清莫由選購矣謹此佈告
光緒十八年八月初九日

荷蘭總領事告白 ○啟者茲加勝巴之威士加馬已承命為火船公司日裡報窮之代理債務人茲欲於西十一月初旬在日裡之美丹地方當眾拍賣輪船二艘此二船一名美丹一名冠尼烟海士該船現泊於日裡之美刺灣港內此船乃係報窮人之業 諸君有欲購置者請如期 玉臨投買特此佈 聞
大英一千八百九十二年九月六號 丑一 荷蘭駐叻總領事官刺雅那謹白

金葉發兌 ○啟者本號自煉頂上十足赤金葉發兌向在香港找換歷年未有分枝別埠屢蒙富客光顧帶往外洋發售遠近馳名茲特開枝一店到叻寫漆木街 南尊隆號內找換金砂首飾十足赤金葉生理貨真價實童叟無欺 貴客光顧請移 玉步到漆木街南興隆號內函議便合特此佈 聞
大清光緒十八年八月初六日 寓叻全盛號謹白

刺盜金礦有限公司告白 ○啟者特此通知茲本公司定於西一千八百九十二年忽民末十一號即華九月廿二日禮拜五在勿里士萬總寫字樓齊集各股份人會議各事茲將所議節目列登如左 茲欲將本公司重新開設將現在之公司撤去而本公司所有欠人之項及他人所欠本公司之項均須逐一清理以便新股開辦而新公司所徵集股份計共二十萬磅分作二十萬股每股計銀一磅其以五萬份作為還清股費計其餘十五萬份則每股先收十三司令四弁士之數其餘六司令八弁士則俟至需用之時再行通知俾各股得以預便清償然其中九千二百三十七份左右當出與羅末施付收執若此股份常在羅君名下則他日不能向其收取股銀凡屬股內諸君尙懇屆期 玉臨從長酌議為望特此佈聞
大英一千八百九十二年九月廿三號 新嘉坡代理人底力承命謹啟

辨白詳明 ○啟者再閱報內梁遠球之子如福 梁松桂 楊林所出之再行辨白稱言和盛瑞和兩港生意始創之時議我梅三一入出本而四人出工抵本有柔佛王家券據云云王家既書有券據同影中人均當一派何至以陳笑米在王家案前對審判陳笑米無本不得合併即將股份註銷等語然則王家出令亦有不信者耶朝行而未暮改者耶斷無是理若據此更難入信於人故再行告白俾眾共曉可見他輩之謬耳
大清光緒十八年八月初一日 梅三再白

實蘭 實蘭我輔政使司威 為招承餉碼事照得本轄內各項餉碼均將屆期茲特招人承充為此示仰商民人等知悉此碼係承充三載為期由一千八百九十三年正月一號起至一千八百九十五年十二月一號止凡欲承充者可於西本年九月三十號正午以前入票投交領餉我參政司署以憑選擇至其票之格式字樣業經印便如欲取用者可至吉隆庫務司寫字樓領取以便填寫所有各票須用火漆封固而承充每碼須用票紙一張其票面須寫明承充某碼字樣方能投遞至於承充之人姓名住址以及作何事業務須一一列明而按保之項若用銀元則須可敷三閱月之餉項若用物業則須值至四閱月餉項之價並須國家允准始能作按至於棄取之權任由本國家探擇不得執價高者得之說如有欲知其詳細情形者可至以下所列各處詢問俾得將各處開列如左 新嘉坡輔政使司署 檳榔嶼參政使司署 麻六甲參政使司署 芙蓉參政使司署 掛勝南庫務司署 井將所投各碼列左 A 製酒及賣酒碼惟都釐酒一項不在其內 賭碼 當碼 開設之地列下 一掛勝南暴 二吉隆 三掛勝籠葛 四吁魯籠葛 五掛勝實蘭我 六吁魯碩蘭我及吁魯魯南 另有掛勝籠葛之施邦及吁魯籠葛之碼乃分起承投又掛勝客南及掛勝實蘭我之碼亦分起承投 B 製賣都釐酒及印度麻烟係在掛勝南暴及吉隆開設各宜踴躍幸無觀望此示
大英一千八百九十二年八月廿五號 示

承餉 承餉我輔政使司威 為招承餉碼事照得本轄內各項餉碼均將屆期茲特招人承充為此示仰商民人等知悉此碼係承充三載為期由一千八百九十三年正月一號起至一千八百九十五年十二月一號止凡欲承充者可於西本年九月三十號正午以前入票投交領餉我參政司署以憑選擇至其票之格式字樣業經印便如欲取用者可至吉隆庫務司寫字樓領取以便填寫所有各票須用火漆封固而承充每碼須用票紙一張其票面須寫明承充某碼字樣方能投遞至於承充之人姓名住址以及作何事業務須一一列明而按保之項若用銀元則須可敷三閱月之餉項若用物業則須值至四閱月餉項之價並須國家允准始能作按至於棄取之權任由本國家探擇不得執價高者得之說如有欲知其詳細情形者可至以下所列各處詢問俾得將各處開列如左 新嘉坡輔政使司署 檳榔嶼參政使司署 麻六甲參政使司署 芙蓉參政使司署 掛勝南庫務司署 井將所投各碼列左 A 製酒及賣酒碼惟都釐酒一項不在其內 賭碼 當碼 開設之地列下 一掛勝南暴 二吉隆 三掛勝籠葛 四吁魯籠葛 五掛勝實蘭我 六吁魯碩蘭我及吁魯魯南 另有掛勝籠葛之施邦及吁魯籠葛之碼乃分起承投又掛勝客南及掛勝實蘭我之碼亦分起承投 B 製賣都釐酒及印度麻烟係在掛勝南暴及吉隆開設各宜踴躍幸無觀望此示
大英一千八百九十二年八月廿五號 示

荷蘭總領事告白 ○啟者茲加勝巴之威士加馬已承命為火船公司日裡報窮之代理債務人茲欲於西十一月初旬在日裡之美丹地方當眾拍賣輪船二艘此二船一名美丹一名冠尼烟海士該船現泊於日裡之美刺灣港內此船乃係報窮人之業 諸君有欲購置者請如期 玉臨投買特此佈 聞
大英一千八百九十二年九月六號 丑一 荷蘭駐叻總領事官刺雅那謹白

金葉發兌 ○啟者本號自煉頂上十足赤金葉發兌向在香港找換歷年未有分枝別埠屢蒙富客光顧帶往外洋發售遠近馳名茲特開枝一店到叻寫漆木街 南尊隆號內找換金砂首飾十足赤金葉生理貨真價實童叟無欺 貴客光顧請移 玉步到漆木街南興隆號內函議便合特此佈 聞
大清光緒十八年八月初六日 寓叻全盛號謹白

輪船往 檳榔嶼 加刺吉打 等處 渣甸輪船名芝利打刺大有一千七百九十四噸於西本月廿四號即華本月廿四日由香港起程定於西本月三十號即華本月初十日禮拜五即能抵汕上落客貨畢即展輪往 檳榔嶼 加刺吉打等處 諸君有欲附貨搭客者請至本行相商是望 大清光緒十八年八月初八日 大英一千八百九十二年九月廿八號 莫實德洋行謹啟

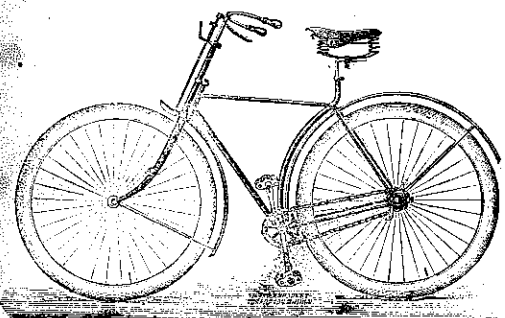
刺查金礦有限公司告白 ○啟者特此通知現在勿里士萬之總理及協理人等業經議定本公司前者議取第五次之股資原定於西一千八百九十二年六月十四號即華壬辰年五月二十日收取茲再通知凡諸股份人等若未將此項交出者即於一千八百九十二年屋多末八號即華壬辰年本月十八日以前或在勿里士萬逾因實得力第一百二十八號門牌本公司總寫字樓或在嘉坡土庫花園邊第三號門牌寫字樓交納如不照期償還本公司定將其股份充公再者現本公司欲將舊項裁清再行新創則此項斷不能再為容情延緩也特此預聞各宜自諒 大英一千八百九十二年九月二十三號 大清光緒十八年八月初三日 駐新嘉坡代理人底力承命謹白

難容作偽 ○竊以烟葉之真偽關係人身之損益本號開庄以來俱行親到鶴山芸蓼等處採辦正地道名烟不惜工本用心法製均臻至妙食之誠能化痰消滯清毒解凝祛使寒邪辟除瘴氣非徒利於口腹實有益於身心者素蒙 諸君賜顧歷有年所故能中外馳名乃近有無恥之徒希圖射利不顧羞惡以偽作真假冒本號招牌四處售騙貽誤匪輕似此喪心昧良於斯為極本號明查暗訪早知某某在某處混裝何難報案緝獲惟以厚道待人向望其改過自新也切思如果貨色真裝儘可自開門戶又有何必借他人之冠裳而壯自己之體面哉嗣後如敢仍前假冒定必稟官懲治一經拘究法有難貸慎毋輕視自貽伊戚勿謂言之不先也 諸君光顧請認小號招牌金鹿為記並祈細認貨色庶免魚目混珠無受棍徒欺騙是所欣望特此佈告 大清光緒十八年八月初一日 新嘉坡舊北索中街朱有蘭謹啟

賞格高懸 ○立賞格人梧槽巴虱門牌二十七號豐源住宅黎順娘緣前者余有金器首飾及銀紙等件甚夥係為寄貯於小坡福音館對面門牌七十五號永盛住宅戚屬家向來無異因各金飾係裝在夾萬之內甚為封固不意於十九日余到戚家檢點各飾竟已不翼而飛鼻鼻白鏤竟無一存然究不知何誰作盜經已即行報案候緝按所失之項合共計銀一千四百五十元之譜倘 四方君子有知該盜所為果得悉其真贓產據即赴於豐源本宅內報明隨請差緝盜案究辦即將所得回贖物之項願為分半給賞決不食言此字是實此佈 大清光緒十八年七月廿四日 梧槽巴虱豐源號內黎順娘謹白

工部局告白 ○啟者本局所訂可以充當工部局員及可以公舉局員之人芳名冊業經編定登於本月廿六日憲報內以備諸君查覽或到本局觀看均無不可如有照例可以充當局員或可以公舉局員而本局有漏未列入者可以隨時函知本司理人并將其姓名列出及其所以應為局員或應舉局員之處聲明以便為之補入是為至要特此佈聞 大英一千八百九十二年九月二十號 大清光緒十八年七月三十日 工部局司理人波兀刺士謹白

新到脚踏快車出售



啟者本行前由歐洲辦到新式脚踏自行快車出售 荷蒙 諸君賞好爭先置買茲僅存有一具其為精奧輪胎均用鋼絲為之車內一切應用各物俱全且復靈巧異常並非尋常可比該車實價七十元如不用車燈燭筒及其拆機器者則價更廉可從廉若止買車燈燭筒以及修車機器者本行亦有出沽 諸君有賜顧者祈早 惠臨為荷 大英一千八百九十二年九月十六號 然里直洋行謹白

港門告白

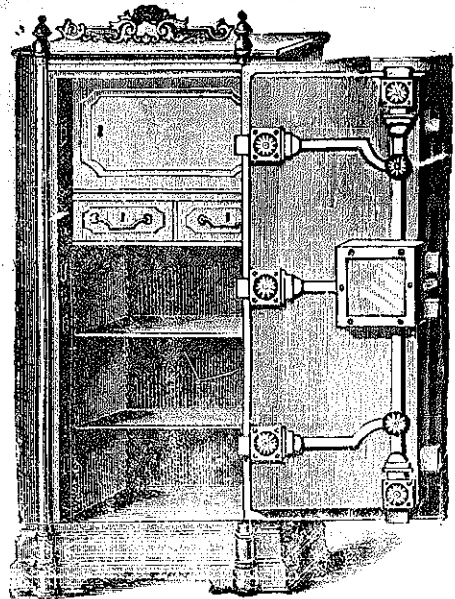
啟者昨閱報內有錄梁松桂楊林梁遠球梁如福等所稱和盛瑞和二港門各碼生意等事始議原乎合股我梅三名下占股份十分之五梁亞盛梁遠球楊林陳笑米四人各占股一分二五古道要接股先科老本銀屢催幾人均無本銀交來後曾以陳笑米在柔佛王家二造對審 王家寶賢經案判斷云生意合股須科本無本不合作和盛瑞和兩港各碼生意陳笑米既無本銀科來該兩港碼生意盈虧與笑米無涉將股份註銷以上遠球等三人亦均無本銀科到例照陳笑米一樣駁港門各碼生意意即梁亞盛梁遠球楊林等概無相涉何以至今日強詞爭執多生事端故特申明俾眾共覽以見清白耳 大清光緒十八年七月十六日 大英一千八百九十二年九月十六號 梅亞三謹白

馬車出售

啟者茲有良馬一匹并馬車一輛欲為出售車馬均為上等而車墊車燈等項均係新製精美異常 諸君有欲購用者請至士庫花園邊第二十號門牌本館內面商便得 大英一千八百九十二年九月十四號 大清光緒十八年七月廿四日 吉雷分館啟

本說輪船往來各埠船期列如左
 在各埠往實叻日期：在實叻往
 麻六甲每逢禮拜一五日下午四點
 由麻六甲往芙蓉每逢禮
 拜二六日中午十一點鐘開行 由
 芙蓉往吉隆坡每逢禮拜二六日下午
 午六點鐘開行 由各埠回實叻即
 日 由吉隆坡回芙蓉每逢禮拜一
 四日下午四點鐘開行 由芙蓉回
 麻六甲每逢禮拜二五日上午十點
 鐘開行 由麻六甲回實叻每逢禮
 拜二五日下午四點鐘開行 另有
 輪船在叻往麻六甲吉隆坡實叻午
 每逢禮拜五三點鐘開行特此佈聞
 豐源號謹白

鐵 櫥 出 售



啟者本行所售之鐵櫥在本坡馳名
 已久素蒙 諸君購用無不盛稱其
 妙計此櫥之大小共有五等而價費
 最少亦在九十五元以上而此鐵櫥
 乃歐洲著名工師所製極為美善本
 坡所有西人齊習人以及作椒密生
 理諸華商多向本行購買以為貯銀
 之用因本行所沽者均用上等物料
 製造而成不惟能壯觀瞻且異常
 堅固無論火燒盜劫均保無虞實美
 價廉莫此磨其倘諸君有欲購此廚
 以收藏重寶可至本行選閱是幸此
 佈 英一千八百九十年正月四號
 不殺呼魯公司即前
 加珍目不殺公司謹啟

紅頭仔標萬蘭池酒出售



啟者本公司所製之紅頭仔標萬蘭池酒馳名已久乃在歐
 洲名家所製自一千八百一十九年相傳至今已閱七十年之
 久而其酒收存有幾十年方肯出而沽賣故其熱氣概已全消

所以 諸君沾
 飲者均深獎譽
 在歐洲一帶各
 國之人無不喜
 飲此酒因其氣
 味清香遠勝於
 他酒故也是以
 本行特辦此酒
 來叻發售自此
 酒到叻而後凡
 沾飲者無不盛
 稱其美且此酒
 與本坡天氣甚
 屬合宜 諸翁
 賜顧祈細心辨
 認紅頭庄及以
 上所列各標頭
 并有來士古乙

拿模只公司等西字為憑庶免為珠目之混是所切禱
 大英一千八百八十九年 拾二月三號

不殺呼魯即前加珍洋行謹啟

天

正金鐘標萬蘭池酒出售



啟者本公司所督辦正金花鐘標萬蘭池酒久已馳名叻地華藉諸
 君子均喜用之現已議定與本坡酒公司包私以應零沽凡 諸翁
 有欲寄購者請至酒公司沽買便得如買成起以便往外處者仍
 可至本行沽買至此佈

製造之法
 精妙異常
 酒味甚清
 以之蒸餾
 者皆為上
 等之料係
 無偽充之
 弊此酒若
 在本坡沽
 飲甚屬合
 宜且價亦
 甚廉 諸
 翁沽用須
 為留心辨
 認以防魚
 珠之混因
 現在市上假冒者甚多
 可以祈上認標為憑本行不殺呼魯字者即為假貨幸勿為之
 誤買本行有厚望焉
 大英一千八百八十九年十二月三號
 不殺呼魯即前加珍洋行謹啟

不殺呼魯即前加珍洋行謹啟

不殺呼魯即前加珍洋行謹啟