

大清光緒十八年

本館新聞除禮拜外日出一
紙 諸君賜閱本報者無論
本埠外埠均可預致本館取
閱如外埠賜閱加寄費可
也除日報外常刊送外復不
惜工本從英國採辦釘書機
各機器以待與 各官商
刊印書籍單件並有英國各
種活字及各式花邊等延有
西人印下其精所有中西
文字均能刊印並有石版
印字大小均備均用精工

第三千二百五十一號

申報

(號一廿第牌門口氣巴舊在設開館本)

印工總絕倫前延有文士書
寫各體文字現由上海購到
各種新式活字其書目另行
刊佈所有各書其相宜再
本館所登來札原擇其有關
世道人心者始錄其有謬無
成文以及支離費解者概不
登錄嗣後 諸君來札尚祈
自便更須寫實里而後敢
登但來稿登與不登均不能
將原稿收回也 本館謹白

壬辰七月廿七日

凡刊印告白第一日每一字一仙第二日以下每字半仙 (大英一千八百九十二年九月十七號禮拜六) 凡刊印告白第一日每一字一仙第二日以下每字半仙

新到各種書發售 ○諸君本館近由上海蘇州等處購到各種新書其書目開列於後
叻發售其書或銅板木板鉛板石板均無不有且字體清晰尤覺多有曉曉古書鄉見者其有益於世
道人心者實非鮮淺有非徒快耳目者比茲特以廉價出售諸君君子如欲先睹為快者其所有各書
目經已另列單張附呈鈞覽賜者鑒焉
本館告白

電報册出售 ○諸君本館有電報册出售其册內備有井其合於商家所用倘 諸君
有欲購買者請至本館取閱價甚相宜特此佈告
本館告白

保全名節說

港傳云香港有某甲者諱其名以瘍科為業一妻一子子年已及舞勺前數月間甲因患病臥床第其妻
因有外遇迨至去月甲病且死詎其妻前無京汙更潛知其新歡至甲之骨月未寒而已召他人入室矣一
夕婦與所歡正在歡諧之際甲魂現而為祟滋擾終宵由是醜聲大揚鄰里無不知之其子羞與母處乃席
捲所有竟回鄉中居住於時鄰里同居咸賤婦之為相與婦驅逐而去云云越日該婦因而論之曰
文帝陰險又有云勿淫人之妻女勿壞人之名節若姦淫之事則既淫人之妻女即所以壞人之名節且婦
不仁不智無禮無義皆在其中故革惡以淫為首其受罰最重而報應最速且則屋漏之中神鬼為之側目
但溺志者沈迷而不自知耳至於婦夫夫死再嫁原為律例所不禁則凡娶再婚之婦者似屬情有可原然
非有萬不得已之端或懷似續之猶虛或欲得人以司中饋而才非貧窮不能為力則不知可而已而
免彼婦之節操白我而敢較覺理得而心安若出於多方誘惑自計鑽營已娶之也原為貪慕色色而然則
其食報也必有莫之為而為莫之致而致者亦何苦以好色一念而甘蹈危機也哉如婦數日日本報所紀
某氏婦於其夫死後令其所私之人入室居處其夫如魄其果擾擾終宵致被同居驅逐出門懷聲道云
云據外間說該婦與姦夫皆遭屢毆打遍體青紫色是石旁人巧於耐會不得而知然以情理推之彼
婦與姦夫偷於本夫未死之前聚首於本夫既死之後淫穢昭彰不無掛諸齒頰其為厲鬼所唾擊也彼
已為同居所斥遂以後不知如何而既犯首惡之條其食報恐未有艾矣嘗聞紀文達公筆記言有中年夫
偶者其前妻已生有一子復買一有夫之婦以為繼室其人生其甚善於控制向可相安無事未幾其人病死
畢生所有蓄積俱在婦掌握迫其子漸長微有知識向後母索取遺資婦以事無佐證矢口弗承其子無如
之何乃偵知幾貯處所於夜間穴壁而入潛為盜竊子方開篋搜取婦即驚大號眾亦驚起詢擊之子從
穴中蛇行而出突被當頭一棒立即踏臥餘眾入室搜查餘資得聞婦所匿床下有入喘息於是曳出繫縛
以為鼠輩一就獲詎意妻燭番至則破頭昏仆者其子床下喘息者乃婦之節夫也一時互相爭執子謂
取父遺資不為盜婦謂妻會前夫不為姦子謂前夫可與合不與私會婦謂父財可索取不可穿窬各執一
詞勢不相下後經族黨出為調處令留金與其子而聽婦自辯前夫始獲甯息事而醜聲業已外揚無從
掩覆矣夫此人之娶此有夫之婦原係於贖買則其夫情願則愛並無強佔過勒與夫偷約潛逃自不可言
而喻似無怨憾於其間矣然使不娶此婦則其子何至為盜其婦何至犯姦卒使門戶羞播揚於外倫或
精魂未泯豈能瞑目九原實則伊戚自貽徒嘆見晚之不早而已即謂事本偶然不過局外人放袖其說而
謂明姦盜一門貽他人以口實試問其何因而至恐其詞無以自解雖有怨在當初放袖甘職贖於不若
猛省於前願沈溺不回者保全他人之名節即以保全一己之名節毋蹈前車之覆轍乎可矣

諭旨恭錄

○七月十四日奉 上諭兵部奏請議提督處分一摺福建陸路提督孫開華於副將
余宏亮所部弁勇屢累鄉民毫無察察經兵部議以除二級調用不准抵銷實屬咎有應得惟念該提督從
前尚有戰功現在陳供業經全獲所有應得處分着加恩改為革職留任該提督務當感愧奮發力戒矜滿
盡明約束認真操防以順前愆倘再仍前玩泄朝廷准有執辦懲不能厚邀寬曲也欽此○八日奉 硃
筆譴彥彬補授陸軍府卿事欽此

電報譯登

○廿五日英京發來電音云法意兩國近來雖無顯然嫌怨而心志亦不甚相投相緣
法意前者往游意國之觀那華地方意人待之禮誼有加是以兩國之歡近來因之稍固而兩邦日報亦常

擬探地方 ○昨接印度來信云印督之意擬遣派幹員率隊前往阿富汗與印度交界之黑山地方查察現有兵軍數隊業經預備一俟命下即可過行矣

泉案三紀 ○廿五日為本屆泉堂開訊第三日之期茲將是日所訊各案錄登如左 一穆拉油人惹里及亞末亞士文二人傷人之案查被告係於西七月廿七號夜間在東陵地方刺傷吉寧人安多尼以致被獲所有各節前報業已列登是日訊定後以証據顯然故陪審之員七人中有六人謂被告為有罪獨一人謂為無罪泉憲乃準檢少從眾之例判將此兩犯各監禁七年 二門人何成及王勝二人虛失誓詞案查被告前於西二月廿九號會借齊智人之項共一百十五元迨到案之時被告竟不承認國家以其前在公堂虛失誓詞故特將其執控是日訊定後判各監禁八閱月 三粵人譚財舒老二兩人拐案緣此二人會誘騙女子陳亞德言往日理謬於娼寮事閱多年嗣德為他客贖歸情有不甘故來叻將其控告惟此案至本報排印之時尙屬未經訊畢也

巴城賽會 ○巴城遞來信息云該處國家議於西來年五月起至九月止在巴城開設大會以賽種植牲畜以及工作等事無論何人如有出產之物以及奇技絕詣均可到而相賽惟平庸品物則例不能收至於欲賽之人務於西正月三十號以前先到會場報明始能入賽現由國家撥出地段一區以為會所并不收其地價斯舉也以巴城制軍為總辦其餘董事諸人均屬名望紳商為之現已派有荷員買取前往荷京以商此事矣

英京水報 ○倫敦一地烟戶日繁每日所取清泉將有不能敷用茲聞太晤士西報謂現觀倫敦一地需用食水甚多自前四五年約而計之每日消水不過一百五十四兆加倫之譜但戶口日繁則需水亦由今預計而明年英京所需食水應較於本年每日須增有十兆加倫之數惟現在倫敦之水除民間日用外每日所存者不過僅得十五兆加倫之譜以此而計則他年居民愈眾需水愈多而水源將有竭絕之虞是固大可以為慮云其言如此然則倫敦人民之盛有可知矣

非洲來信 ○近接非洲來信云有英國郵船名波馬者於前月間遊經非洲之拿荷美部時正值法人與拿部相爭之際有法艦游弋拿境海口詎該艦見英郵船直過即燃炮將其轟擊先發二門英船亦置諸非問迨至第三門轟至幾中郵船大副該船不得已乃駛近法艦詢其何故詎法艦覆稱現在我國方與彼邦構釁而爾船往來其地是助彼也既已助彼則吾安得不攻且我軍之禁止諸船以往拿荷美者業經數艘矣豈獨爾船也哉該郵船見其煽強乃對稱并非欲往拿荷美部等詞詎法艦欲索其口紙驗之英船不允嗣乃駛至英艦之刺俄地方將此情形訴於刺督請其詳奏英廷俾與法人較論云不知英法兩國因此一端其能免齟齬之事否

壽享期頤 ○巴黎遞來信息云法人巴里威榮前充當法國兵丁現年壽至一百零七歲精神矍鑠如康將軍健飯家飲始果其腹一日與人晤談自言平生未嘗有患病獨於巴思拿之戰曾受彈丸所傷致病一次嗣亦無恙至今身體壯健逾恆自料精神氣魄尙可再延二十年之久云

睡中能行 ○西報言美國葦利的飛亞城有幼婦某氏貌頗嬌媚性亦機警惟一入睡鄉則心神迷惛往往起而行走亦不自知一夕婦睡魔方起夢入葦荷忽然起立惘惘出門身穿寢衣足繫鎖鍊在街上行走不言不語如醉如癡人見之者疑其身中邪魔咸目逆而送之竊竊私語嗣有相識者知其故態復前突作當頭之喝婦始寤而醒醒之回家則見氏之夫某甲尙在床熟睡甲之足亦有鍊相繫甲知婦有此惡習每於臨睡時即以小鍊彼此將足對纏如赤繩繫足狀以為婦一起行已即深入黃梁無不被其牽醒便可止其外出不料此次婦竟將鍊解開潛步出戶而甲尙在夢中故昏然罔覺也是可見天下之大無奇不有

驗屍例理 ○閩人王亞添於廿二日肩有椰干一擔赴於丹戎加東海傍以下小舟詎知任重力輕立足不牢於舟中以致顛頭跌破鮮血淋漓昏然罔覺嗣經舟中人以王跌傷已重即為舉報至國家醫院求治不料刀圭雖下終教藥石難痊乃至廿四日溘然以逝故該院執事為之舉步驚駭旋經驗屍官等將屍剖驗知係跌傷致斃與人無尤遂循例飭屍棺殮云

蛇蛇離牛 ○吉甯人某甲向偕其婦寓於牛車水吉甯廟前惟養有牛羊等牲畜以母取其乳以博蠅頭收甲夫婦克儉克勤頗有所獲十五日婦以賦閑無事因自牽厥牛羊赴於丹戎巴葛山下以吃青芻詎該山之下有一巨蛇伏於穴中適有離牛一頭誤經穴前蛇則肆其毒噬且復為苦纏未幾離牛遂斃於地婦始覺覺因集諸人擊之而蛇遂則遁入穴中亦不復出婦無奈乃牽牛羊而歸聞該蛇則如升而長有十英尺之譜然則其勢亦不小矣

○穆拉油人某甲年已六十餘矣向在峇株巴葛海面以漁為活煙波釣徒久領漁家風味於前數日甲操小舟渡彼中流復獲垂釣魚素不知何暴病斃於舟中以致該舟隨波漂流大有野渡無人舟自橫之概嗣則為彼籍中人察覺始將其屍為之掩殮云

○福州郵政局每年須開支列百餘萬慶慶過巨不無竭蹶情形前聞浙督卞帥領兼署時逐漸裁減其非不得已迫希軍憲兼毫而意存寬大又添委文案二十餘員薪水所需誠屬不少杜少陵云安得廣廈千萬間大庇天下寒士皆歡顏希帥其同此用心歟 ○船政

售發酒蜜



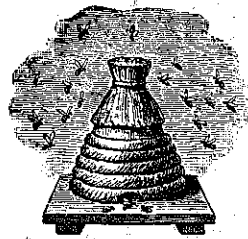
啟者本行由歐洲游到上等密酒來
叻發售其酒甚佳茲將標頭印出 諸
君光顧所為細認免致有誤倘有無恥
之徒假冒本行鎖匙標者本行定必嚴
為控究再此酒不能販往
加勝吧 三寶瓏 泗里末
望加錫 檳榔嶼 日裡等處其
他各埠均能運往並此佈 聞
大英一千八百八十六年十一月十
八號 天 明碼也洋行謹啟

賣發酒密烏



啟者本行向由英國督辦各
種美酒來叻發售久已遐邇
馳名茲復由英新辦到頭爾
士斗雲字號之狗頭標烏密
酒到叻應店此酒香異異常
不惟飲之可口且能保養精
神調和血氣常飲令人不生
疾病誠酒國中上品也 諸
君光顧應細看以上所列之
狗頭標即不致誤且價甚相
宜 諸君不勿即飲者請
至本行取用可也此佈
大英一千八百八十八年八
月十五號 明碼也洋行啟

售日酒池蘭萬標築蜂上頂區法



啟者本公司親由法國督辦頂上
好萬蘭池酒來叻發售其酒清香濃郁
醇厚異常飲之誠可令人長血氣壯筋
骨悅顏色妙美無窮今市上所有萬蘭
池酒無有能出其右者誠佐饌中妙品
也至此酒惟本公司一家沽出餘無別
家出售 諸君光顧請細認蜂窠標頭
為記並細辨香味方不致誤價甚相宜
倘有躉份之躉者祈早至 惠臨沽買
是幸
大英一千八百八十八年六月二十號
大清光緒十四年五月十一日
明碼也公司謹啟

售出品三

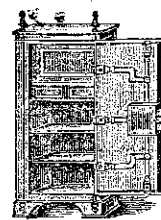


啟者本行督辦歐洲馳名三品洋酒來叻發售
其酒係白頭式發售有年沽飲 諸君莫不
稱其香美奈近有無恥之徒假冒本庄三品酒
款式以圖魚目混珠情殊可恨嗣後 諸君沽
買本行白頭三品酒者請細認本號招牌之內
有小包頭計華字號發號標頭也公司者
始無佳若此字樣即屬假冒請為細認特此佈
聞 大清光緒十一年十一月初四日
大英一千八百八十五年十二月十九號
明碼也公司謹啟

售發櫥鐵名馳



嘗思營生之道所最要者則惟儲蓄其次則惟銀兩然必須有以善藏始無意外
此本行鐵櫥所以為 諸翁之所共賞也啟者本行所賣之鐵櫥久已馳名於東
方一帶而於叻坡則聲名尤著至本行沽賣此等鐵櫥已有三十年之久其製甚
為堅固保能避火且其匙鑰甚妙斷非盜賊等所能開計其櫥全身均用鐵製無
雜成並以木料且諸櫥自前至今均為一式堅固前無
有優劣之分至於各櫥大小
不一而價值則約一百元至
四百元凡用之者可保其不
礙焚燒即火災亦無所損本
行之鐵櫥實為叻坡諸華商
所喜購而本行每年所沽亦殊不鮮茲特為之錄佈倘
諸君有惠顧者祈即玉臨選購為盼
大英一千八百八十九年十一月廿八號
大清光緒十五年十一月初六日



明碼也洋行謹啟 天

精選名茶 ○一杯解醉松風飄雀舌之香三碗搜腸活火煮龍芽之品自來酒國無雙茶神最者本庄親赴名岩勝地採來香色名茶
選購固精收藏得法向在爪亞各內埠銷路幸能遐邇知名蓋緣氣味清香不寒不燥清心保肺益胃除煩實茶品之上乘非同漁利為心
微名遠播 諸君賜顧者請認本號標頭細辨此茶氣味不致混同魚目自能品別庶幾矣每連八斗合一兩庄價甚相宜請君嘗之便知余言
之不謬矣
大清光緒十八年壬辰七月十六日
大英一千八百九十二年九月六號
寄什叻葛巴氣後土庫
街振利棧陳德音發行
源發 茶庄主人謹啟

港開船隻圖招售 ○啟者本洋行有承領梅三掛沙峇株巴葛轄內馬交港之和盛遂和兩號開埠門牌酒賭當猪各餉碼等所有
中家船三隻小輪船一隻及大厝內家器全備又極雅園坵計六十一口係梅三名字所印承港兩隻為寡厥別戶甲林蜜園坵亦多地力甚
為熟潤欲發售于人倘 諸商翁有意承買者請至本洋行面商價甚相宜此佈
大清光緒十八年七月初九日
大英一千八百九十二年八月三十號
牙得里洋行謹白

荷國總領事官告白 ○啟者茲本國所轄西基嶼地之碼定於西十月三號即華八月十三日禮拜一上午九點鐘在坤甸參
政司署出投此碼或僅承充一千八百九十三年一載或承充一千八百九十四年或至一千八百九十五年均無不可 諸君有合意者
請屆期前往該處地方投買可也此佈
大英一千八百九十二年九月二號
光緒十八年七月十二日
荷國駐叻總領事官刺惟那謹白

荷國總領事官告白 ○啟者茲有亞齊亞準各碼將屆出投茲特招人承充而此碼係定於西本年十月七號即華八月十七日禮拜
五在龜打刺地地方官署出投投得者係承辦一千八百九十三年一載為期茲將各碼開列如左
一賭碼
二當碼
三酒碼
四沽賣豕肉碼
又該碼地方之 烟碼 則定於西十月八號即華八月十八日仍在以上所列之處出投 諸君有欲承充者請屆期前往投充可也
此佈告
大英一千八百九十二年八月廿四號
大清光緒十八年七月初三日
荷國駐叻總領事官刺惟那謹白

羅株裕及蘇門答納之內地不在此因而此碼或僅承辦一千八百九十三年或兼辦至一千八百九十四年或辦至一千八百九十五年均從
承辦之人所便又同日出投以上所書之酒碼而因打刺兒里地方不在此內而此碼係僅承辦一千八百九十二年一載為期 諸君如欲知
其詳細者請至本署詢問便得特此佈
大英一千八百九十一年八月十號
荷國駐叻總領事官刺惟那謹白

荷國總領事官告白 ○啟者茲有萬里洞之餉碼將屆出投茲特招人承充將各碼開列如左
一賭碼
二酒碼
三宰猪及沽豕肉碼
四當碼
以上各碼定於西九月廿七號即華八月初七在萬里洞丹戎班那之參政司署出投而此碼係承辦一千八百九十三年一載為期 諸君如
欲知其詳細者請至本署詢問便得特此佈
大英一千八百九十二年八月二號
荷國駐叻總領事官刺惟那謹白

荷國總領事官告白 ○啟者茲有萬里洞之餉碼將屆出投茲特招人承充將各碼開列如左
一賭碼
二酒碼
三宰猪及沽豕肉碼
四當碼
以上各碼定於西九月廿七號即華八月初七在萬里洞丹戎班那之參政司署出投而此碼係承辦一千八百九十三年一載為期 諸君如
欲知其詳細者請至本署詢問便得特此佈
大英一千八百九十二年八月二號
荷國駐叻總領事官刺惟那謹白

麥加里打公司告白 ○啟者本行常有船中所用各物及機器所帶各物出售 貨均由歐洲辦至最為上品所有尺磅磅皆足
數並無短欠前在船中所用帆里帳篷等物均用上等帆布以機器縫就且價甚相宜并有越申士公司 VVO 標頂上威士枝酒出售每箱
計十二樽價銀六元又威仁乃三品酒大樽者每箱十二樽價銀十五元中樽者每箱二十四樽價銀十六元小樽者每箱四十八樽半 銀十
七元又酒標之白蜜酒大樽者每箱四樽價銀九元小樽者每箱八樽價銀八元又頂上舊西里酒大樽者每箱十二樽價銀十元此酒
均屬上等香味勝常 諸君合意祈早 玉臨選購為盼
大英一千八百九十一年十二月廿六號
麥加里打公司謹啟

味非善類前以國家微命當深與法及其身業已滯回華海以冀脫逃不料於歸來又復附航抵助却為線人偵知因向護署報聞護署廉得其情遂即飭差持票傳洪到案研訊不謂洪抵助中止其秘正不知其寓居何處以故差等傳票無從只有密為查訪已耳迨至廿五日下午五點鐘時差等察知洪係寄寓於牛車水上第十二零一號門牌之內即即奉票至寓將洪執獲拘向於第一號捕房而去惟據洪於被執時自供姓氏則與票微有不同案內則書判洪亞三而洪自供則謂為洪泗源者然則其姓氏之真偽固非外人所得而知也現已被獲扣留猶未經官廳訊云

華華被懲 ○溫帶金向在第一家捕房充當八號華差於廿五夜溫帶在該捕房前當值守詎溫並不振刷精神認真檢察惟有倚門以立若有不勝困憊之形時適為十八號二書華差所覺因而斥之蓋欲其奮勉從公無懈於事故也詎溫不特不為納聽且以昆斤為逆耳之談遂以惡言反之二書華怒其不馴用默記甘過維時適有閩人王某者亦在該捕房當值詎聞溫辱罵之言出而細察亦不謂溫之所為故於廿六日該二書遂將溫之情巡及辱罵等語赴訴於巡捕官案前巡捕官廉得其情遂將溫罰禁禁室四日及四日中之薪水扣除以懲厥愆

私信被懲 ○廿五日午喜興輪船由叻開行前赴日理適有棉示必洋行之西人勞未里持有書信一包下彼輪船欲將該信付向日裡者維時適有郵政局員及函遞役等亦至該船稽查惟日該西人所持之信並未蓋有釐印實屬有心偷漏以故執彼信付赴控於案廿六日經太守訊明確確即判罰其銀廿五元以示重懲

盜劫求治 ○閩人蔡某向居於新架後於廿五夜運福已深蔡已就寢忽有粵籍盜賊三人破門入內以圖攫取資財詎料窺空之聲驚蔡夢回推枕而起則見三盜之人影昂昂立至蔡知其為盜也大聲疾呼武而禦之盜驚懼經已奪門遁去惟蔡孔武有力已執一盜飽奉老拳及搜其身尙有寶藏利刃蔡怒而殺之盜受重傷故不能攢拒而逃蔡遂將盜拘送地庫捕房而去嗣諸差見盜已受所傷遂早送送至國家醫院調治諒該盜即痊然後對簿云

閩茶出口 ○現年福州茶市略勝於前去月廿一日福州即稱本年較運出口之茶葉計載往歐洲者一萬三千六百二十磅往香港者三萬一千九百七十九磅往雪梨者九萬六千六百四十八磅往美路濱者七十七萬三千五百七十九磅往南美洲者一百六十四萬五千四百四十三磅往各埠者一萬磅有奇比茶市之大槪情形也

山洪陡發 ○嘉應州長樂縣地方入夏以來亢旱殊甚居民畏暑望雨情殷且晚稻種田尤資霖澤前月廿六日大雨驟降大獄人心匪連日徹夜如倒瀉銀河淋漓不絕至是夜四鼓後山洪陡發奔注城中高樓崇墉一時坍塌房屋墮下之處一片汪洋棟宇傾冲人口溺斃不知其幾長樂縣鍾大令立即督役拯救一面馳報上官聞惠潮嘉道會同觀察發帑賑恤以濟災黎昨據文到省該 大憲關心民瘼已派員飭必將籌巨款以資災區必使無一夫不獲其所也

喜占勿藥 ○上海西報言前據總督李傅用前遭政體違和頗覺沈重茲聞經國手調理已喜占勿藥精神如舊矣西人之有識者謂傅相為富朝柱石倘一旦棟折榱崩不特為中國之憂即洋人亦有不和故一聞其病體霍然莫不欣欣喜也

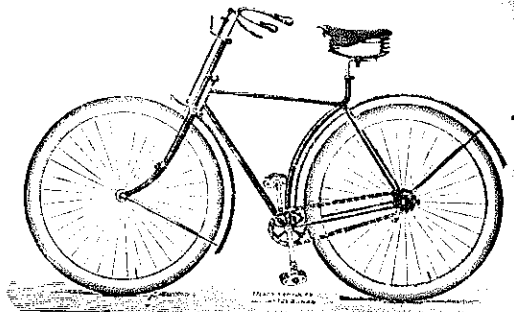
門禁宜嚴 ○上月下旬 內廷 太和殿前有闖 門瘋犯險喜一名輕值班官兵拿獲送交刑部審訊各情業於閏六月二十八日奉 上諭本大臣請訊據該犯供稱係紅旗滿洲四甲喇成福佐領下人充當技勇由西長安門 天安門 端門 午門 中左門闖入 禁地隨即奏交刑部嚴訊直隸司嚴訊而此所供各詞皆係瘋癲之語似此情節較重恐難逃三尺法也至隆喜所過各處該值班官兵均未能防範以致闖入 內廷前非尋常疎忽可比故已一併分別嚴懲懲辦奉 內務府醫稽察各門王大臣示為嚴諭 內廷各禁門值班官兵如無腰牌不戴官帽身穿短衣並加問言語支離之人一概不准放入毋得再有疎虞以昭慎重倘仍有防範不嚴者立將該值班官兵等一併嚴懲不貸

言之慘傷 ○有友自京師兩來者言某鄉村有居民百餘家前者永定河岸衝決猝然水至遷避不遑以致載沉載浮悉付嗚呼之劫又因安縣城外某村有富戶一家三十餘口猝遭水患不及遷移同被波臣挾之而去其母及女用繩挽流至某處有人救援繼見手腕各帶金釧兩隻遂陡起貪心攫取一空重又推入水內後幸得某善士憐憫其女得歸更生而母已無濟矣

漢賜佳製 ○駐紮高京領事徵才來函言各處所出紙張向以高麗為最內有一種尤為獨出心裁令人愛不忍釋高麗為中朝屬國常以此紙作貢物其紙質堅韌料可用為繩其餘燈籠扇傘鞋底帽裡雨衣等類皆可取裁任便並無脆裂之虞用以裱糊櫥壁尤覺鮮明奪目中日兩國之人極喜購之製紙之法開係用桑樹皮為料雜以柴灰熬至成漿然後取而為紙故能堅實異常也

中日兩國之人極喜購之製紙之法開係用桑樹皮為料雜以柴灰熬至成漿然後取而為紙故能堅實異常也

脚踏快車出售



啟者本行新由歐洲辦到新式脚踏自行快車出售而蒙 諸君賞好爭先置買後僅存有一員其為輪與輪加均用鋼絲為之車內一切應用各物俱全且復靈巧異常並非尋常可比此車實價七十元如不用車燈燭筒及其拆機器者則門管更可從廉若止置車者請向以之修車機器者本行亦有出沽 諸君有賜顧者祈早 惠臨為荷
大英一千八百九十二年九月十六號
然里直洋行謹白

港門

啟者昨閱報內有錄梁松性楊林梁漢球梁如福等所稱和盛瑞和二港港門各碼生意等事始議原平合股我梅三名下占股份十分之五梁亞盛梁漢球楊林梁笑米四人各占股份二分五古道貿易場中以資本為先始創之時立有合全務要按先科老本銀厘備幾人均無本銀交來後曾以陳笑米王宗佛王家二造對審 王家買賣經案判斷云牛查合股小科 無八不合作和盛瑞和兩港各碼生意陳笑米既無本銀科來較兩港生意盈虧與笑米無涉即將股份註消以上遠球等三人亦均無本銀科到例陳笑米一樣駁港門各碼生意感即梁亞盛梁漢球楊林等概無相涉何以至今日強詞爭執多生事端故特申明俾眾共覽以見清白耳
大清光緒十八年七月十六日
大英一千八百九十二年九月大號
梅亞三謹白

馬車出售

啟者茲有良馬一匹并馬車一輛欲為出售車馬均為上等兩車熱車等項均係新製精美異常 諸君有欲購用者請至士庫花園邊第二十號門牌本館內面商便得
大英一千八百九十二年九月十四號
大清光緒十八年七月廿四日
吉甯分館謹啟

頂受聲明 ○啟者新嘉坡路末之律街和長泰街口火車路門牌第四十五號廣南昌號生菓雜貨生理原係張尉南等開創茲因志圖別業願將該店生理招到做店永生和前來頂受經已議定於本月廿八日交易而交易以後所有廣南昌號之傢私雜物及全盤生理概歸永生和管握經營倘 諸寶號前有與廣南昌交易往來及有轉帳不明等數應即列單前來與舊人理處如若逾期不來係為自誤特此聲明以免後論此佈
大清光緒十八年七月廿五日
大英一千八百九十二年九月十五號
永生和謹白

賞格高懸 ○立賞格人梧槽巴武門牌二十七號豐源住宅黎順娘前者余有金器首飾及銀紙等件甚夥係為寄貯於小坡福音館對面門牌七十五號承感住宅戚屬家中向來無異因各金飾係裝在夾箱之內其為封固不意於十九日余到戚家檢點各飾竟已不翼而飛鑲白鑲竟無一存然究不知何誰作盜竊已即行報案候緝地所失之項合共計銀一千四百五十元之譜倘 四方君子有知該盜所為果得悉其真贓差據即赴於豐源本宅內報明隨請緝盜歸案究辦即將所得回贖物之項願為分半給賞決不食言此字是實此佈
大清光緒十八年七月廿四日
梧槽巴武豐源號內黎順娘謹白

勞民申公司沽賣平貨 ○啟者本公司前將所存貨物減價平沽經列告白佈明茲本公司所沽平貨不過再有一禮拜之期過期後即照平常之價出沽現在本公司內尚存有花布鞋帽絨物手巾及各項雜物甚多不能備錄 諸君有欲購用者倘懇早日惠臨選沽為盼
大英一千八百九十二年九月十三號
大清光緒十八年七月二十三日
勞民申公司謹白

再行告白 ○啟者昨閱報內三所用之告白謂和盛瑞和兩港梁漢球梁亞盛楊亞林三人無本台股云云查該港前於創議今件之時業經聲明梅亞三人出本而梁漢球梁亞盛楊亞林三人則以工抵本皆有券據一憑安得為抹煞始特再行聲明於報以徵其實焉特此再佈
大清光緒十八年七月二十三日
梁漢球之子如福 梁亞盛掛砂人謹佈 楊林同白

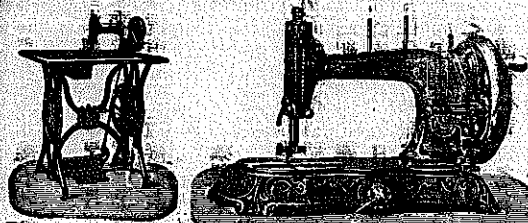
建屋物料出售 ○啟者有南落亞逸附近之華利芝山有潔沙以及建屋石料出售 諸君有欲購買者請至直落亞逸向西人梁山奴處詢問便得特此佈告
大英一千八百九十二年八月十八號
梁山奴告白

洋貨食物出售 ○啟者有永利成及謙德匯 謝金發三現再合夥在士庫前吉靈街第廿八號門牌即前葛士兄弟洋行舊賣椅桌之店開設永和成號專售洋貨火食等物生理所有罐頭食物洋酒火腿以及銅錫雜貨等均係由歐洲辦至貨色鮮美異尋較諸別家大有不同且價甚相宜最益買家所用倘有欲購用者請如期惠臨沽為盼此佈
光緒十八年七月初五日
永和成號謹白

辦聲明 ○啟者本號內向僱有帮理買貨人謝雨濤今已離伊出店倘後謝雨濤有往 各寶號買貨及往來交易等數惟向經手是問均與敝號無涉特此告眾
大清光緒十八年七月十八日
楊添發謹白

G. HIEBER & Co.
SINGAPORE.

售出車脚車手衣縫



啟者本公司
由歐洲到各
種手衣縫
多自以手攪其
其者有用脚踏
備且均靈巧異
常所有各樣機
器均由歐洲精
造與常所售
者不同且價甚
相宜請有欲
購者請移玉
臨選沽於西
一千八百九
二年八月廿七
號喜督公司中

1882 GRAND VIN SUPERIEUR 1882
PREMIER CRU

Cecile Hardier
Cuvée de Réserve

BEHR & C^o SINGAPORE

Sole Importers for Straits Settlements and Netherland's India

啟者本公司
由歐洲到各
種三品酒
甚多來叻
銷售酒味
甚美且價
亦相宜
將此酒標
式附呈
購而飲之
細辨香味
方知此言
之不謬也
此佈
賣出酒池園萬

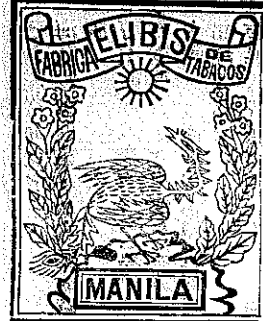


啟者以上標頭所列之星標萬池酒
香味甘濃最稱美善飲之不惟不醉且
可娛心養
顏其益莫
能殫述茲
本公司特
由歐洲新
到來叻
沽諸君
賜顧祈
認明以上
標頭
為要此
佈
大英一千八百九十年九月二十號
級買公司謹白

力得實及坡始初
自告移遷司公承蘭荷

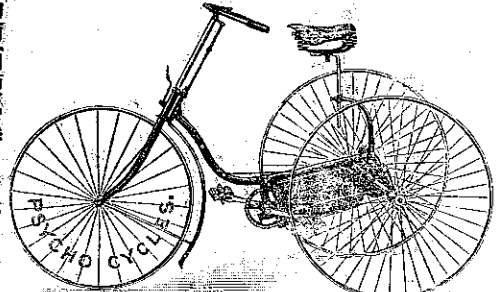
啟者本公司向在
土庫街第十五號
門牌開設現以舊
店不合已遷往勞
未申街振芳號對
門仍作翰蘭水及
印字生理 諸君
有賜顧者請移
玉至本公司面商
便得特此佈聞
大英一千八百九
十二年八月
十二號
大清光緒十八年
又六月二十日
新嘉坡及實得力
荷蘭水公司主人
施尼威謹啟

客發烟宋呂正號和永



啟者本號親在
小呂宋埠督辦
飛仙騎馬標鳳
標及各款頂上
庄呂宋烟來叻
發售其烟香清
味美有提神消
食辟瘴之功且
價甚相宜 諸
君光顧請移
玉至源順街胡
南生右鄰本號
內相商便得特
此佈聞 英一
千八百九十二
年八月十一號
光緒十八年閏
六月十九日
永和號謹白

售出車快踏脚



啟者本公司富有脚踏快車出售其車輕巧利便
最能耐久且快捷
異常無論雙輪三
輪各式俱備前於
西七月六號及九
號時曾有人以本
公司所售之車與
他號之車相賽而
購車中無有能若
本公司所售快車
之捷者洵稱第一
妙製此等車款最
合於東方各埠所
用而且價甚相宜
諸君賜顧請移
玉至土庫街第十
二號門牌本公司
內面商便得特此佈告 大英一千八百九十二年
七月三十號 來里亞兀禮付公司謹白

吉舖出賃 ○啟者茲十八間後有吉舖二間門牌乃第九十一號九十二號又十八間後街口火車路旁有舖二間門牌乃第七號茲
欲出租與人此舖新修修理完好異常 諸君有欲稅賃者請至本館詢問便得特此佈 聞

本館謹白

紅頭仔萬國酒出售

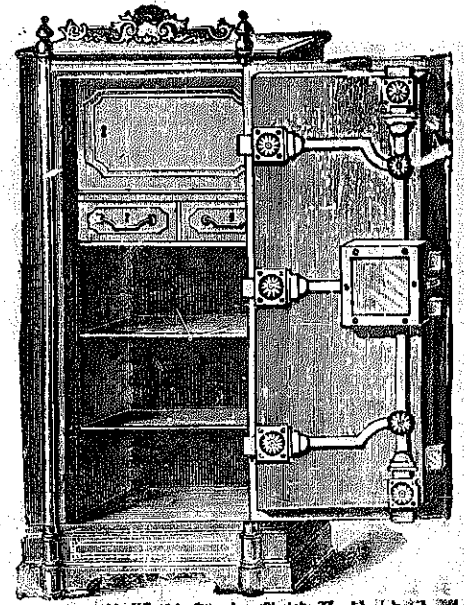
本號輪船往來各埠開列如左
 在各埠往叻日期 在實叻往
 麻六甲每逢禮拜一五日下午四點
 鐘開行 由麻六甲往芙蓉每逢禮
 拜二六日中午十一點鐘開行 由
 芙蓉往吉隆坡每逢禮拜二六日下午
 午六點鐘開行 由各埠回實叻日
 由吉隆坡回芙蓉每逢禮拜一
 四日下午四點鐘開行 由芙蓉回
 麻六甲每逢禮拜二五日上午
 鐘開行 由麻六甲回實叻每逢禮
 拜二五日下午四點鐘開行 另有
 輪船在叻往麻六甲吉隆坡實叻午
 每逢禮拜五三點鐘開行特此佈聞
 豐源號謹白



拿模只公司等西字為憑庶免為味日之混是所切禱
 大英一千八百八拾九年 拾二月三號
 不殺呼聲即前加珍洋行謹啟

啟者本公司所製之紅頭仔標萬國酒馳名已久乃在歐
 洲名家所製自一千八百一十九年相傳至今已閱七十年之
 久而其酒收存有幾十年方肯出而沽賣故其熱氣概已全消
 所以 諸君沾
 飲者均深獎譽
 在歐洲一帶各
 國之人無不喜
 飲此酒因其氣
 味清香遠勝於
 他酒故也是以
 本行所辦此酒
 來叻發售自此
 酒到叻而後凡
 沾飲者無不盛
 稱其美且此酒
 與平常天氣甚
 屬合宜 諸翁
 賜顧祈細心辨
 認紅頭庄及以
 上所列各標頭
 并有來士古乙

鐵櫥出售



啟者本行所傳之鐵櫥在本坡馳名
 已久素蒙 諸君購用無不盛稱其
 妙計此櫥之大小共有五等而價費
 最少亦在九十五元以上而此鐵櫥
 乃歐洲著名工師所製極為妥善本
 坡所有西人齊習人及作椒密生
 理諸華商多向本行購買以為貯銀
 之用因本行所沽者均用上等物料
 製造而成不惟能壯觀瞻且異常
 堅固無論火燒盜劫均保無虞實美
 價廉莫此為甚倘諸君有欲購此櫥
 以收藏重寶可至本行選閱是幸此
 佈 英一千八百九十年正月四號
 不殺呼聲公司即前
 加珍目丕殺公司謹啟

正金鐘標萬國池酒出售



可以折七折者本行不殺呼聲字者即為假貨幸勿為之
 誤買本行有厚望焉 大英一千八百八十九年十二月三號
 不殺呼聲即前加珍洋行謹啟

啟者本公司所督辦正金花鐘標萬國池酒久已馳名叻地華藉諸
 君子均喜用之現已鑑定與本坡酒公司包氣以應客沽凡 諸翁
 有欲寄購者請至酒公司沽買便得如買成起以便配往外處者仍
 可至本行沽買至此
 製造之法
 精妙異常
 酒味甚清
 以之蒸餾
 者皆為上
 等之料休
 無偽元之
 與此酒若
 在本坡沽
 飲甚為合
 宜且價亦
 甚廉 諸
 翁沽用須
 為留心辨
 認以防魚
 珠之混因
 現在市上假冒者甚多
 新嘉坡五坡五呼聲公司
 專辦各項美酒上頂家私
 小坡大馬路門牌九號