

大清光緒十八年

本館新開禮拜外日出一  
紙 諸君賜閱本報者無論  
本埠外埠均可函致本館取  
加外埠閱報則加寄費可  
也除日本從英國採辦釘書  
惜工本從英國採辦釘書不  
紙各機噐以待與 各官商  
刊印書籍單件並有英國各  
種活字及各式花邊等延有  
西人專印工藝甚精所有中  
西文字均能刊印並有石版  
印字大小機器均用精工刊

# 申報

(號一廿第路門口風巴舊在設開館本)

第三千一百五十二號  
工絕倫前延有文士書  
寫各體文字現由上海購到  
各種書籍出售其書目另行  
刊佈所有各體價甚相宜  
本館所登來札原擇其有關  
世道人心者附登否亦須無  
礙於人而後始錄其有謬屬  
成文以及支離費解者概不  
登報嗣後 諸君來札尚祈  
自諒更須寫真爵里而後敢  
登但來稿登與不登均不能  
將原稿收回也 本館謹白

凡刊印告白第一日每一字一仙第二日以下每字半仙 凡刊印告白第一日每一字一仙第二日以下每字半仙

本館謹啟 ○啟者本館每日刊發報章所用之白紙係由歐洲辦至現在此紙適經用罄前者業  
已專函往歐購辦惟刻尚未經辦到不得已暫用他紙權印數天一俟歐洲紙寄到助中即當換印諸惟  
諒照謹此佈聞 本館謹啟

電報冊出售 ○啟者本館有電報簿冊出售字畫分明篇頁齊并甚合於商家所用倘 諸君  
有欲購買者請至本館取閱其甚相宜特此佈告 本館告白

### 防俄宜亟說

俄為歐洲大國常存囊括四海之意吞八荒之心其所以遲延未發者大抵以國內黨人時謀弑逆加以  
飢饉薦臻故未遑兼及耳而於建築軍路整頓邊防增士卒備器械仍亟亟講求不遺餘力則其立心已可  
概見近接俄京來信有謂俄人邇來復輸運過山大炮四十尊前軍裝器具由澳禮沙埠運赴他士根安置  
推原其故因欲派兵前往西藏巡歷故特用此炮火為護衛之需者論者謂俄國時有人到西藏遊覽采風  
問俗繪畫形圖雖沐雨樞風厭費國餉亦所弗計謂非心懷叵測其誰信之與之為鄰者尤宜加意提防也  
嗚呼為此言者其亦深明時勢者乎夫俄國之蓄有遠圖也亦久矣所奈歐洲各國扼其吭而膺其背使不  
能遂其西向因遂欲轉以東封蓋其幅員廣闊民物殷繁久已稱雄海外使其閉自守志無別圖而為之  
鄰者猶或加意防之況不修德而務勤遠暑常存囊括四海之志吞八荒之心當此內訌未甯天災未淡  
猶亟亟講求戰務斯夕不追故俄若不發難則已俄若發難吾恐東方必獨承其弊此則大可虞也然則將  
何以待之曰莫如中外合力以防俄亞洲之中中國為先其次則印度之英也又其次則日本也越南暹羅  
緬甸朝鮮或屬中國或附英人或鄰於日本則等諸自儉以下無幾焉可也若在泰西則若德若奧皆當合  
意同心互為唇齒然或者謂此數國散處各地形勢分恐不能彈力一心聯聲合勢如大國之約縱連衡  
以損泰不知所以防俄者皆以自為而非為他國且亦非無端開戰於俄也原在有備無患畫疆自守以持  
其不變之局而已嗚呼天下事至今日其變極矣歐洲諸國皆由西而東有火車以通同洲諸國有輪舟以  
通異洲諸國聯絡遠近勢同砥席又以電報為之通達音信離數萬里之遙捷於頃刻逾於咫尺此固數千  
年以來所未有也僅行之數十年間而地球四大洲已可由分而合棋布星羅有若春秋時之列國一變之  
效何其速歟夫春秋時之秦與戰國時之秦一也而何以強弱迥異則以前日有晉為之蔽而秦之東道不  
通逮三晉分而韓魏弱秦乃得蓄力乘時肆其鯨吞蠶食之計今日之俄其勢亦猶夫秦也長蛇薦食之心  
無日不狡然思戰其所以不敢勞師西顧者以有數大國為之頭頂耳而弱肉強食勢無中立不得志於西  
自必專力於東不惟俄有可乘抑亦勢所必至試觀從前中國與俄毗連之境如黑龍江如伊犁如塔爾加  
如吉林皆為俄人所據會調精兵三萬駐劄吉林界外用以東顧朝鮮西窺遼地又擬取日本之唐太島藉  
以鑄器屯兵以備緩急今又置天災內患於不顧而獨於西伯利部一境建築軍路整頓邊防若有急不能  
待之勢此其志正不在小而拘墟於見聞者尚復昧昧於其故而不知上達天心下格不相入夫亦可哀也已  
夫亞洲足與俄抗拒者惟中英日三國而已而三國皆不相聯屬中與日又似有格格不相入之勢則俄之  
得志益可知矣此數十年中邊防乃足以有恃而無恐至於富強之術則取西法而參酌之宜先富而後強  
精圖治發奮為雄盛兵備厚邊防乃足以有恃而無恐至於富強之術則取西法而參酌之宜先富而後強  
官則未有強者也稔悉中外情勢者可不亟為之計哉

自諭恭錄 ○四月十六日奉 上諭都察院副都御史徐致祥奏疆臣聲名惡劣據實糾參一摺  
據稱新授山西巡撫阿克達春在安徽藩司任內諂媚之聲流傳道路等語該副都御史典試嶺表往返均  
由江皖既有所聞應隨時具奏何以回京數月直至阿克達春前放巡撫後始行糾奏着徐致祥明白回奏  
欽此同日奉 上諭精神現已服闋仍着補授湖北宜昌鎮總兵欽此○十七日奉 上諭裕祿等奏勸  
估承陵明堂前泊岸應修各工請將吉與修一摺着欽天監於本年五月內選擇吉期先行知照着盛京將

政報停公 ○本月廿八日乃西五月廿四號為英皇千秋令節惟是日須辦郵政未暇停公是以展期於廿九日舉行所有各節均列前報茲悉是日下午駐叻各戰艦之兵軍及義勇炮隊等均到地球場中操演以紀君恩而是日叻地所有荷魯銀行洋行等均停辦一日俾誌感歡而申萬祝云

泉案五紀 ○廿四日泉堂所訊膠拉油人勿打偽銀紙之案尚未結案訊畢故至廿五日再行訊究迨訊至下午四點鐘時始經訊畢以被告為有罪因判將其監禁二年惟被告狀師冥綢情有不甘因請將案再行上控即經廉訪准如所請者被告覓人署立保券一千元保出在外候訊

推詳地震 ○前數夜南洋各處地震情形迭經列報按此次地震係由何方而起實有令人費推詳者如是夜日裡之震則由東而西甲地之震則由北而西惟叻地之震則由西而東似此趨向各殊實令人無從推測若以火山發源而論推諸經緯線度其火山當在檳城尼高峇及安打萬諸島交界之圓但未悉該處有無震動之端想再聞旬餘即能查實此為從何而起矣

竊案續查 ○昨報西人太利被竊一案現經查悉是役之盜即太之侍役亦在其中緣該役於失竊之翌日忽挾包裹一具欲出門適為太所見因問內中何物役以自已衣物對太疑而搜之則多有財物在於其中故現已將該役執送公庭惟尚有侍役一名亦有可疑之處因太於被竊之夜晚餐時所飲之酒似為有異飲後即醉然若醉致有此失因疑該役置有藥物在其酒中使太飲之則倒俾得易於行竊也但此事向未有顯然證據擬難指實現已嚴密為之詳察矣

誤食毒草 ○草木之品其性為殊寒熱涼均無不有不能服食者若誤服之貽害匪淺然則車尼呂一家四口不至喪其生者亦殊幸矣車尼人向在牙龍地方居住家有一妻一女及海南傭役一人前日其婦偶至郊原採取雜草以充餵品不虞誤收毒草廿五腕車與家人共食迨食畢後均為醉倒人事亦有不知迨至八點餘鐘時隣近諸人見其門戶洞開屋內并無燈燭心竊異之入而呼問詎迄無應者益疑罔糾集多人持炬入而看視始見車與家人輩均經醉倒推而呼之不醒儼然若死眾知其必緣中毒乃急取藥物為之解救越數點鐘之久車等始陸續大吐而醒乃向諸人深為稱謝云觀此則飲食一項不可不慎乎

車匪方便 ○黃某閩人也生於粵內旅處中因在小坡長興街居焉有妻蕭氏近懷六甲業已將屆產期矣廿五日有事至牛車水頂戚屬家中叙話迨至夕陽將落黃因住接其歸因喚有第二千三百八十一號閩人甘長生所牽之手車夫婦共乘而返道至叻甲橋之際詎婦忽然腹痛初猶勉強支持嗣覺其痛益甚即將臨盆准在車中深形不便因囑車夫緩行勿使其車顛覆而又急於到家時車夫見此情形不解何故因以問黃黃不得已而相告甘曰今事迫矣吾家甚遠今復緩行何時可到幸寒舍匪遠不如轉以就之何如黃夫婦聞而喜甚欣然允之甘遂車回葡萄牙禮拜堂邊自己寓所中停車接婦入室詎方坐定而呱呱者已墮地矣舉而觀之雖屬女孩然幸母子均覺平安黃至是乃與甘二人分路覓取穩醫醫生等至為婦如法調治翌日始能之言返云善乎甘之所為可謂好行方便者矣爰特表而出之

書生被拐 ○近來世道日偷匪徒充斥多有匪類混跡閭閻不但作騙局所為甚即堂堂男子亦敢公然誘拐閱歷稍雜者即無不墮其計內客路之難如此是亦深可以為憂者也月之廿一日有閩之漳浦人陳科由鄉來叻居二日即耐航轉往仙那港地方因有知其事者據謂陳此行係欲取贖其甥起見也先是陳有甥楊某年逾弱冠向在家中攻學子業與密友黃某交甚稔黃亦僅在弱冠年華乃於去月間二人相商云須同往福垣遊學即於廿八日由鄉啟行在其家人方且謂二人同往福州因漫不以為意詎至本月初二日楊家忽接一函謂前與黃二人遊遊港地不意被匪人拐誘現在繫於仙那港充當新客艱苦備嘗求請備資將此二人取贖云云其家接函後始知楊黃二人不過以遊學為名實則往港嬉遊不圖世味生疎以致被人拐騙也然事已如此不得不為因振擻銀兩託其舅氏南來以便為之取贖也噫客路艱難人心險詐有如是者能勿為之慨然哉

三山迎夏 ○福州大有倉經潘憲潘方伯札委平星丞張子和兩司馬於三月二十日開倉平糶每石重百三十勛估價二千四百文先期由善後局出示遍貼城內外俾眾週知星期平糶兩司馬到倉開辦司事八人粗工二十人均來伺候海防廳徐心肅司馬於午間鳴騶蒞止與平糶兩司馬晤談片晷先後回署鄉民有進倉者原為糶米而來然所見之米多已霉變祇取一撒以兩指按之皆成碎粉念估此種米每石僅值錢一千八百文左右遠近聞之皆裹足不前在事人等因開倉之日未糶一升殊覺意興索然至于必有良法共售去米九斗司事粗工相對呆立殊無聊賴平糶兩司馬遂將情形稟明藩憲應否減價若干出示招徠以冀盼黎想藩憲愛民如子必有良法共售去米九斗司事粗工軍憲於三月廿五日在八旗奉直會館宴會廳備在坐者係兩司馬道各官暨八營將官冠裝督萃極盛一時偉大吉祥觀兩班登臺奉劇紅氍乍展歌管遏雲直至最鼓三通始各鳴騶過返上月廿六日有蘇爾帶紳商在春育亭天后廟僱大吉升班演酬神戲者甚為擁擠午後看戲忽然傾倒但聞轟然一聲幾有天驚石破之勢墜下諸人眼明足快紛紛紛紛逃避惟在樓上墜下者已有十餘人受傷可謂樂極生悲矣

螺江陳姓閩中望族也住居省垣文儒坊歷有年所上月間被妙手空空兒入室行竊所失各物約值百餘金陳聞其失呈報官請緝候官李

...

...

...

...

售發酒蜜



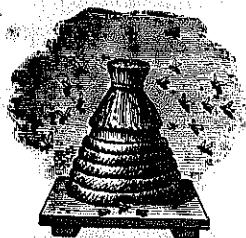
啟者本行由歐洲辦到上等密酒來  
 叻發售其酒甚佳茲將標頭印出 諸  
 君光顧祈為細認免致有誤倘有無恥  
 之徒假冒本行鎖匙標者本行定必嚴  
 為控究再此酒不能取往  
 加勝吧 三寶壟 泗里末  
 望加錫 檳榔嶼 日裡等處其  
 他各埠均能運往並此佈 聞  
 大英一千八百八十六年十一月十  
 八號 明嗎也洋行謹啟

賣發酒密烏



啟者本行向由英國督辦各  
 種美酒來叻發售久已遐邇  
 馳名茲復由英新辦到頭爾  
 士斗雲字號之狗頭標烏密  
 酒到叻應店此酒香奕異常  
 不惟飲之可口且能保養精  
 神調和血氣常飲令人不生  
 疾病誠酒國中上品也 諸  
 君光顧應細看以上所列之  
 狗頭標庶不致誤且價甚相  
 宜倘 諸君有欲酌飲者請  
 至本行取用可也此佈  
 大英一千八百八十八年八  
 月十五號 明嗎也洋行啟

售出酒池藥其標築蜂上頂國法



啟者本公司親由法國督辦頂上  
 好萬國池酒來叻發售其酒清香濃郁  
 醇厚異常飲之誠可令人長血氣壯筋  
 骨悅顏色妙美無窮今市上所有萬國  
 池酒無有能出其右者誠佐饌中妙品  
 也至此酒惟本公司一家沽出餘無別  
 家出售 諸君光顧請細認蜂窠標頭  
 為記並細辨香味方不致誤價甚相宜  
 倘有到份之購者祈早至 惠臨沽買  
 是幸  
 大英一千八百八十八年六月二十號  
 大清光緒十四年五月十一日  
 明嗎也公司謹啟

售出品三



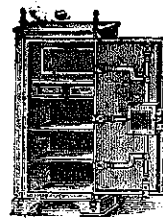
有小紙包頭計華字新嘉坡發售也公司者  
 始無伴若此字樣即係假冒請為細認特此佈  
 聞 大清光緒十一年十一月初四日  
 大英一千八百八十五年十二月十九號  
 明嗎也公司謹啟

稱其香奕奈近有無恥之徒假冒本庄三品酒  
 款式以圖魚目混珠情殊可恨嗣後 諸君沽  
 買本行白頭三品酒者請細認本號招牌之內

售發櫥鐵名



此本行鐵櫥所以為 諸君之所共賞也啟者本行所賣之鐵櫥久已馳名於東  
 方一帶而於叻坡則聲名尤著至本行沽賣此等鐵櫥已有三十年之久其製甚  
 為堅固保能避火且其匙鑰甚妙斷非盜賊等所能開計其櫥全身均用鐵製無  
 雜成並以木料且諸櫥自前至今均為一式堅固並無  
 有優劣之分至於各櫥大小  
 不一而價值則約一百元至  
 四百元凡用之者可保其不  
 礙焚燒即火災亦無所損本  
 行之鐵櫥實為叻坡諸華商  
 所喜購而本行每年所沽亦殊不鮮茲特為之錄佈倘  
 諸君有惠顧者祈即玉臨選購為盼  
 大英一千八百八十九年十一月廿八號  
 大清光緒十五年十一月初六日  
 明嗎也洋行謹啟

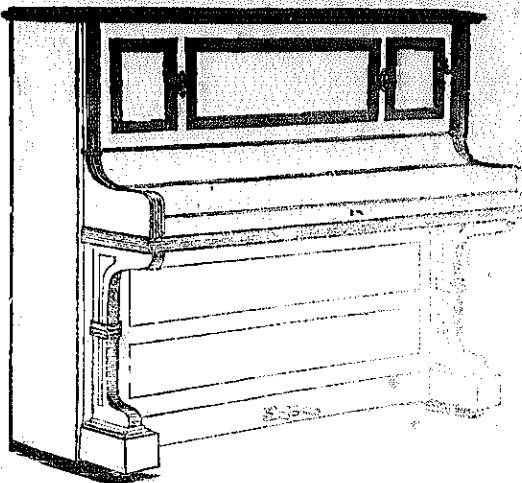


狀鐵條 火水 油漆料 松油 玻璃片 粗布由一號者起至六號者止 小呂宋索纜徑闊一英寸起至六英寸止以上各物 供  
 者以一年為期由西本年六月三十號即華六月初七日起算如有欲為承辦者須將其價銀列明入於票內寄至仙那港水署內以憑察  
 閱而外埠所寄之票務於四月三十號即華四月初四日以前寄到方及選閱至於棄取之權任由國家裁奪不得執價低者得之說相爭  
 各宜踴躍切切此諭 大英一千八百九十二年三月一號 示

白告司公打實里加麥

啟者本行常有船中所用各物及機器  
 所需各物出售各貨均由歐洲辦至最為  
 上品所有尺磅均皆足數並無短欠並有  
 船中所用帆里帳篷等物均用上等帆布  
 以機器縫就且價甚相宜并有越申士公  
 司K.O.標頂上威士枝酒出售每箱計  
 十二樽價銀六元又威仁乃三品酒大樽  
 者每箱十二樽價銀十五元中樽者每箱  
 二十四樽價銀十六元小樽者每箱四十  
 八樽半價銀十七元又酒類標之白蜜酒  
 大樽者每箱四羅申價銀九元小樽者每  
 箱八羅申價銀八元又頂上魯西里酒大  
 樽者每箱十二樽價銀十元此酒均屬上  
 等香味勝常 諸君合意祈早 玉臨選  
 沽為盼  
 大英一千八百九十一年十二月廿六號  
 麥加里實打公司謹白

售發器樂上頂國西



啟者本公司現在歐洲辦到頂上新  
 式洋琴能以手按之以成音所有各  
 曲調均由人意或用足踏之亦能自  
 成音節此等之琴實為最上新式無  
 論精通音樂與否均能玩弄其趣異  
 常倘 諸君等有欲購樂器抑有已  
 做樂器欲為修理者請至土庫花園  
 邊第二號門牌本公司面商價甚相  
 宜再本公司現已聘請里君為司  
 理人前此佈告  
 大英一千八百九十一年十二月三  
 十一號  
 棉士古埃公司謹啟

啟者本行由歐洲辦到各款  
 時表來時發售其表金銀鋼質  
 等類無不有之計此金表之價  
 每枚由廿五元至一百五十元  
 銀錶之價則每枚由八元定二  
 十元鋼表之價每枚由三元至  
 十元並有石面時鐘每具價銀  
 六元另有時鐘每具價銀由二  
 元至二元五角又八日錄之時  
 鐘每具價銀由四元至十元更  
 有各款金器甚多不能備錄  
 諸君台意祈早 玉臨選購是  
 荷此佈  
 大英一千八百九十年十一月  
 十號  
 大清光緒十六年九月廿八日  
 鐵甲公司謹啟

1882 GRAND VIN SUPERIEUR 1882  
 PREMIER CRU

Cécile Hardier  
 Cuvée de Réserve

BEHR & CO SINGAPORE

Sole Importers for Straits Settlements and Netherland's India

啟者本  
 公司由歐  
 洲辦到頂  
 上三品酒  
 甚多來叻  
 發售酒味  
 甚美且價  
 亦相宜茲  
 將此酒標  
 式附登報  
 中 諸君  
 購而飲之  
 細辨香味  
 方知此言  
 之不謬也  
 特此佈  
 賣出酒池閣



啟者以上標頭所列之星標萬蘭池酒  
 香味甘濃最稱美善飲之不惟不醉且  
 可娛心養  
 顏其益莫  
 能殫述茲  
 本公司特  
 由歐洲辦  
 到來叻應  
 沽 諸君  
 賜顧祈請  
 認明以上  
 所列標頭  
 為記庶免  
 有誤特此  
 佈 聞  
 大英一千八百九十年九月二十號  
 鐵甲公司謹白

啟者本  
 館欲延請  
 善寫石版  
 字人一名  
 其人須精  
 於楷行兩  
 法方能合  
 用倘能兼  
 工篆隸以  
 及宋體各  
 書 諸君  
 倘 諸君  
 有欲就  
 寫府者請至  
 本館面商  
 為望  
 本館謹啟

按管內開堂之事華公或好為之但此次所謂開堂似乎不妥誠華公有未必准行之處蓋據此案即華公亦未嘗不有錯過於其間故諒其未  
必能准所請也但此事平心而論亦應開堂審訊方屬合宜即華留守亦欲訊究亦宜另選能員公同審訊蓋一則因此兵丁之事業已多費餉  
精二則此事於營例大有所關實不可不帶底究明其故也該報所論如此爰譯而錄之

議設銀行 ○英京來信云現有英商擬設北慕銀銀行一間計集老本五十萬磅分作二萬五千股每股銀二十磅先將一萬五  
千股發出任人沾認每股加上月息十司令開現議每股首先科銀約以五磅為率云此舉若成則北慕銀滙兌之事又覺多為利便矣

時症宜防 ○時症之起一由于天氣之不時一由于地方之不潔由于天者固無法可避由於地者實可藉人事以驅除之此西人於  
潔淨一事所以獨殷殷致意也近接廈門西字消息言夏地墳場最為腐爛雖再閱二三十年安窆者無處不給骨肉以歸土為安似無事再  
謀遷徙矣乃華人蕞莽未入勒勒將棺起出檢拾骨骸改裝瓦罐忍將屍骸為之殘削不計穢氣之薰蒸以致人觸此氣疾病叢生故廢地時疫  
流行多於別處實由於此有地方之責者理當設法禁止勿貽他人之害也

使臣投水 ○近接東瀛來信內言使臣投水以至身亡之事甚駭聽聞據稱高麗有大臣名施沃瑞前奉高廷之命赴日本與奧國駐  
日公使商議條約差竣言返由大阪附搭高國海龍火船於去月念六日開行二十日船抵釜山沉處遙望汪洋一片忽爾覺身躍下撲救不  
及轉瞬已赴龍宮深處至因何事遽尋短見難起死者而聞之而此大施君赴日本會否與奧使妥立條約則亦未有明文然以堂堂使臣竟至  
撒手龍宮是亦聞所未聞者矣

輪船失事續聞 ○北京輪船前與富順輪船相碰一事業經列報茲聞上海西報云禮臣洋行之北京輪船與招商局富順輪船於初  
十日下午四點三刻後碰於大七山洋面北京船主名司格主富順船主名刻老墨北京船裝米豆由蕪湖往粵離吳松時約在是日上午十點  
鐘時至下午天漸起霧北京船主即折回至大七山外洋面水深九托處地鋪待霧清再行故機房並不息火時鳴汽筒復敲鐘以示來船斯  
時也風自北來故鐘聲訖聲隨風南去更遠俄聞吃聲甚洪於霧中辨得富順對北京直駛而來北京船主極聲呼囑富順轉向右去而富順船  
頭已碰於北京船右邊大船處撞進五六尺北京船主知已無救急令眾人至船處設法由富順船頭過去及船主登富順船時水已由北京左  
邊船面湧進此時富順船主猶抵住所撞北京船之洞口而行俟眾人皆登富順船始行退出北京立刻沉下北京船上共有五十人無一或失  
惟貨物行李均不及携帶自船船至沉下為時約歷十分鐘及北京沉下之後該船大副等兩人用小船至沉船處以一燈繫於頭桅上以警來  
船該大副等本思僱一中國海船於於沉船之傍於夜間點燈標示待海關巡船來察視為止無如海船皆不肯應命故當時即製兩地球繫於  
頭桅上以誌之至富順船傷向無大碍約費規元三千餘兩即可修好惟船頭已碰灣且恐有裂壞之虞然非細察亦無以知也其船頭左邊在  
水線之上確有兩孔船板凹進五塊破者三塊右邊近船面處船板裂開兩塊水線之下船板亦有數處撞凹裏面船板亦有損壞刻已進董家  
渡船塢修理矣

遊客閒談 ○近聞東京法字報言勝康處向有會長橋踞今已遭廢逐仍由中國派官兵鎮守有德國遊人名伊刺士者於上月十五  
號道出黎州為某官所阻者令出境不准從美江渡過伊不得已改道柳溪取道以至河內聞伊自遊行以來途次被賊擊傷已有兩次矣以上  
乃錄自法報其中名字有無誤諛不得而知

不准混葬 ○叻地所設葬地新葬凡係附近民居之所概不准人埋葬此以防為民病意甚嚴也有吉甯人名沙逸務務者係無  
髮吉甯之族寓居梧槽路惟沙向日奉持彼教頗嚴常至牛車水吉甯廟內誦經彼族中人咸以長者目之廿六日沙以病而亡至是諸吉甯人  
以其畢世清修為彼族中不可多得之人因議將其屍葬於吉甯廟中以資諸人觀感遂擇定廿七日為之入土已在廟內挖開一穴行將下葬  
矣詎事為副巡捕官里葛聞之以此事實有違犯近來葬地新章斷難照准登即往為阻止不得在此下葬於是諸吉甯人不得已將其屍遷至  
牙籠地方吉甯人義塚之中安葬云

甲銷酒牌 ○閩人葉水前因為義德春私會頭人之案國家購求甚急因懼罪逃去所有各節前報業已列登查葉在叻地時曾在牛  
車水開設酒店一間今葉離已在逃而該店依然如常開股事為國家查知以其係為罪人不得仍在開闢之開設店因即知會酒公司將其酒  
牌繳銷日後不得再行設立以示懲誡云

私娼押候 ○廿四夜約九點鐘時護署書記斐立率同暗差等至附近新巴風之處第二百六十二號門牌屋內查獲私娼入屋後果  
見有油頭粉面者數輩坐於其中因將其主人亞滿執獲送交府案廿五日府尊提訊之際據漢供稱并非開設私娼可有証人以為代辦因  
求展限府尊准如所請命將案展至本日再行提訊

屍骸無主 ○廿六日有巡差在丹戎巴葛一破屋內檢獲屍身一具其屍係作華人裝束但無識者不知其姓氏里居即經該差將屍

屍骸無主 ○廿六日有巡差在丹戎巴葛一破屋內檢獲屍身一具其屍係作華人裝束但無識者不知其姓氏里居即經該差將屍

屍骸無主 ○廿六日有巡差在丹戎巴葛一破屋內檢獲屍身一具其屍係作華人裝束但無識者不知其姓氏里居即經該差將屍

屍骸無主 ○廿六日有巡差在丹戎巴葛一破屋內檢獲屍身一具其屍係作華人裝束但無識者不知其姓氏里居即經該差將屍

雙嶼茶市 ○淡水茶色香味均佳歐美二洲人皆所嚮惜業化者不加整頓往往攪和茶屑以致西人嫌其不潔醫家尤慮飲之易滋疾疫因之茶市日形疲弱歷年折閱不堪雖曰氣運使然夫亦咎由自取也今春廈門洋行五家邀集各茶棧主人互相商議大約謂茶不論粗細一概不能攪和茶末如見有比項情弊即寄字箱上五家均不購取務須將茶末篩淨始准讓價成交且茶箱不得過滿所套鉛箱必緊露木箱勿使搖動以免破損之虞又務選上等細茶不得貪價價之廉多運粗茶以致市情窒碍以上三款如不遵依不與交易如有洋行貪賤收買低貨亦必嚴罰銀以此互立章程相與整頓俾幾茶業或可生色不致成江河日下之形乎

烟癮駭聞 ○嶺南日報云前數日有甲乙二人類似下府土音者至粵城西某烟館吸烟一人瞑目垂頭口吐涎沫坐定一人取銀一員盡買公賜而向館主取一大碗傾烟四五錢於其中以茶和之令其服飲其人一吸烟盡館主大為驚駭欲上前阻止而彼已下咽欲阻無從因謂之曰小店與君等素無嫌隙何故以此相累其一人指烟癮者而言曰彼前外洋醫生因烟引已深陡遭抱恙不能吸食於是將生膏少許和茶與服久而習慣愈後不能戒除每日須服膏數錢另吸食兩餘始能無事否則奄奄氣幾如泉下人矣館主半信半疑其人力言無害未幾烟癮者欠仲起坐雙目頓開談笑自如精神煥發復為眠食良久始行館主至是心乃安帖烟癮病癖其人可謂無以復加矣

驚覺長夢 ○象山所屬石浦地方有陳丙照者向在北林開張南北貨舖生理亦頗不惡上月還鄉為其第三子完娶二十日為合筵之期親朋異常熱鬧新婦貌亦娟好咸噴噴稱羨乃夜間送入洞房次晨日上三竿門猶未啟呼之不應眾疑駭駭脫門而入則一對鴛鴦竟身冷如冰不知因何已氣絕多時矣檢驗二人並無傷損新婦已非女孩兒相然究何故而雙雙長夢殊難索解也

掩骼深仁 ○熱河朝陽等處客冬被匪蹂躪生靈受其荼毒屍骸遍滿骨殖鱗比有心人目不忍視若任其拋棄荒野非僅無以慰死者之心且恐積久釀成災疫是以萊蕪卿軍門大發婆心函囑各該地方官一律掩埋應需經費由該卿軍門捐兼廉給領可謂好行其德澤及枯骨者矣

九江命案 ○慢藏固足誨盜多言亦易招尤古訓昭垂宜知儆戒然究不可以喻少不更事之流也南昌九江鄉北坊新業墟後巷有張姓聚族而居中有某婦熊蕙四夢痛夫所天今婦已景逼桑榆而子亦皆成立惟家道蕭條故向未願償有室近日長子出外受傭叔季則跋涉重瀛習慳之術惟仲子既無恒產又乏恒心沉酒嗚呼庶庶吞覆吐露日惟在桑麻影裡與白髮高堂共數晨夕月之上澆叔由外埠寄銀數十圓回家婦知仲不肯什讓而裁斬其所與以免浪用花銷既而仲以孤注無靈烟霞癖起費既乏難為無米之炊遂到素識烟館請除洋烟館主笑問之曰近聞令弟郵回多金自當綽綽有餘盡情揮霍何必作此窮乏之相豈慮貧賤故人所訴求故諱莫如深耶仲具告以故時有關某無賴之尤也對榻橫陳略芙蓉滋味隨其事頗生嫵媚伺仲煉求燒丹深入烏雲竊裡起出烟館挾刃至婦家潛身入闥嗚問洋缺安在婦不答惟大呼有賊關某情急欲其肩背婦呼救數聲即殞命隣人聞聲趨至關無所逃匿避於榻下被衆搜出辭交公局送官究治迨仲聞做奔回親母慘死情狀呼號欲絕深悔惟口與戎然已無及矣財為殺身之贖言為召禍之階人其可不慎哉

辭影聲明 ○啟者本號向用陳央以為司理已歷數年現在因事辭出茲特聲明嗣後該辭件在外與各寶號往來交易等事均為經手是問與本號無涉謹此佈聞 大清光緒十八年四月二十七日 鄒大甲街第二十三號門牌萬源隆號陳央謹啟

賭碼出投 ○啟者茲有粵內所屬丹戎檳榔及巴東兩地之賭碼現在將已屆期此碼以本年西七月一號開辦至西一千八百九十三年十二月三十一號止以半年為期茲特通知如有欲承斯者請於西六月三號即華五月初九日上午十點鐘聚集丹戎檳榔地方俾得投充特此佈告 大英一千八百九十二年五月二十二號 大清光緒十八年四月廿五日 荷國駐叻總領事官刺惟那謹白

英國印度公司輪船行期 ○啟者本行有英國印度公司輪船名巴南高打大有二千二百零八噸定於西本月廿四號即華本月廿八日禮拜二下午三點鐘由叻啟行往 檳榔嶼 仰光 加刺吉打等處 諸君有欲附貨搭客者請至本行面商是荷 大英一千八百九十二年五月二十號 大清光緒十八年四月二十四日 莫實德洋行謹白

東賑展辦並添設分局告白 ○竊照山東黃水災賑需支絀經 前山東撫憲張 奏准援照順直賑捐減成章程展辦一年經已期滿復經 東撫憲福 奏以災民待賑待遷者無款可籌擬請再行展辦一年以濟賑需等均均奏行知遵照在案本局現奉 籌賑總局 憲傳來電札奉 護憲院湯 撫憲福札飭勸捐各委員統限四月初一日起所收捐項遵照部章實錄上兌不折不扣以清界限等因奉此伏查本局來叻勸辦賑捐三易寒暑深恐地方情形未諳難收效是以前次稟懇 總局憲移請本坡公正紳商吳紳進卿吳紳樂甫等會同勸辦今復添請吉蘭單之華紳葉甲必丹福山公司邱紳樹檳榔嶼之萬興棧主邱紳謙益公司陳紳解榮老萬全號林紳花鑽等設立分局廣為勸

子所欲先隨爲快者也所有各書目經已另列單張附呈鈞覽閱者鑒焉

本館告白

輪船往檳榔嶼 加刺吉打 ○啟者茲有渣甸輪船名吉生大有一千四百九十五墩業於西本月十四號即華本月十八日由香港起程定於西本月十九號即華本月廿三日禮拜四即能抵叻上落客貨畢即展輪往 檳榔嶼 加刺吉打等處 諸君有欲附貨搭客者請至本行相商爲望 大清光緒十八年四月廿一日 大英一千八百九十二年五月十七號 莫實德洋行謹啟

薛遇財報窮事 ○特授新嘉坡報窮司家 爲曉諭各色人等知悉茲因薛永元財記薛遇財之生理於去年倒閉業經窮窮在案所有物業概爲本司拍賣不得與彼私相受授倘有此情俾本司查出決要重辦先此示聞各宜凜遵 大英一千八百九十二年五月十一號示

棧房出賃 ○啟者茲打石街差館邊即前長茂號火確之處有新貨棧六間出賃每間可貯米石二萬餘包甚爲寬敞且門前臨港上落貨物甚爲利便 諸君有欲租賃者請至本號面商便得特此佈聞 大清光緒十八年三月二十三日 墊邦路頭豐源號謹白

大英欽命新嘉坡輔政使司麥 爲招承工作事照得本坡司獄官署吉雷及穆拉油舖現需用白布衫褲二百套茲特招人承造至其布疋係由國家給發其餘物料則爲承造之人所出爲此示仰商民人等一體知悉汝等有欲承充此役者可於西本月十六號即華本月二十日以前入票投交本署以憑選擇各宜踴躍切切特示 大英一千八百九十二年五月五號 示

大英欽命新嘉坡輔政使司麥 爲招承工作事照得本坡司獄官署內現需用衣裳冠履等件茲欲招人承造今將各物開列如左 計開通草帽卅二頂 靴鞋六十四對鞋係須用樹膠膠俾其便於開關 黑絨衫袴三十二套其衣須有繫帶者 白斜紋布衫袴一百六十套亦須有繫帶者 以上乃備給與管獄諸西差所用至其絨布及帶均由國家給發其他物料則由承造人所出以上工作如有欲承充者可於西本月十六號即華本月二十日以前入票投交本署以憑選擇各宜踴躍切切特示 大英一千八百九十二年五月五號 示

刺查金礦公司告白 ○啟者特此通知本公司有股諸君知悉凡購股份所有尚未交出之項限於西本月三十號以前務須將其股費交新金山英利士濱皇后街第一百二十號門牌本公司總寫字樓收領或在叻至土庫花園邊第三號門牌樓上本公司寫字樓交納均由尊使倘逾期不交即將其股份扣除日後不得作爲有股之人諸惟自諒特此佈告 大清光緒十八年四月初九日 大英一千八百九十二年五月五號 刺查金礦有限公司司理人底力謹白

新貨棧出賃 ○啟者茲有新貨棧一間坐落甘榜麻六甲北境淡邊尼路門前係向溪河該棧樓上大有六千八百七十八丁方英尺下層大有五千六百二十丁方英尺此棧於西本年四月一號即華三月初五日以後即能租賃與人又新貨棧一間坐落芳林港境之丕沙街該棧下層計有四千二百五十五丁方英尺樓上計有五千二百七十三丁方英尺此棧至西五月一號即華四月初五日即能租賃與人又新棧一間坐落甘榜麻六甲北之碼頭該棧下層計有五千四百二十四丁方英尺樓上計有五千九百四十四丁方英尺此棧亦近河傍至西六月一號即華五月初七日以後即能租賃與人 諸君有欲知其租價以及一切詳細情形者可至新嘉坡探買地段公司之寫字樓上協理人處詢問便得先此佈 聞 大英一千八百九十二年三月二十五號 新嘉坡地段公司謹啟

寄售 沙巴公司洋酒



啟者本行督辦到歐洲巴沙打公司洋酒來助發售此酒均係精工製造香爽異常如車釐味濃萬國池威士技等均無不有之且此酒經西醫試驗稱爲第一無雙最台助喚喘地所銷本行均以巨桶載來在叻換樽發售諸君有欲採購者請移玉惠臨選沽爲盼 光緒十七年十一月十五日 俄士連洋行啟

啟者本公司常在歐洲選購各種金銀時鏢來助發售其鏢各款俱備每羅申價在二十元以上倘 諸君有欲採購者請移 玉至文咸街即土庫街葛士兄弟洋行附近第九第十十一十二號門牌本公司內選閱便得特此佈 聞 大英一千八百九十一年十月三號 普知里爾公司謹啟

胡椒園出售 ○啟者茲有胡椒園一所坐落邦俄路該園所種之椒共一萬九千五百株其樹約植二年至四年之久另有菓子甚多皆甚佳美若欲出售與人如有欲知其詳細情形者可至寶龍岡之智刺花牙地方向其司事人詢問或至本洋行詢問亦得特此佈 聞 大英一千八百九十一年五月十五號 大清光緒十七年四月初八日 牙直里洋行謹白

本號輪船往來各埠開期列如左  
 在各埠往實叻日期 在實叻往  
 麻六甲每逢禮拜一五日下午四點  
 滿開行 由麻六甲往芙蓉每逢禮  
 拜二六日中午十一點鐘開行 由  
 芙蓉往吉隆坡每逢禮拜二六日下午  
 午六點鐘開行 由各埠回實叻即  
 日 由吉隆坡回芙蓉每逢禮拜一  
 四日下午四點鐘開行 由芙蓉回  
 麻六甲每逢禮拜二五日上午十點  
 鐘開行 由麻六甲回實叻每逢禮  
 拜二五日下午四點鐘開行 另有  
 輪船在叻往麻六甲吉隆坡實叻年  
 每逢禮拜五三點鐘開行特此佈聞  
 豐源號謹白

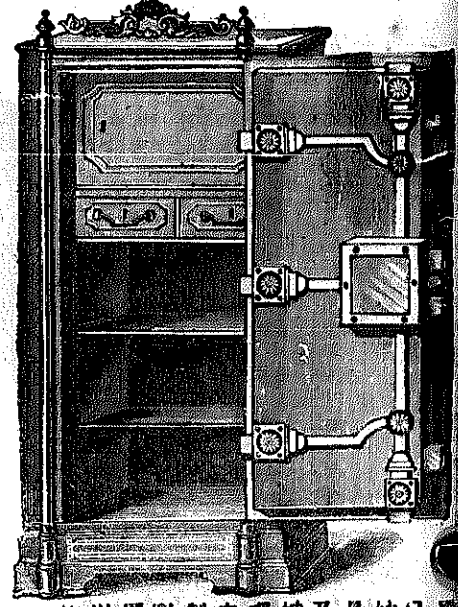
啟者本公司所製之紅頭危仔標萬蘭池酒馳名已久乃在歐  
 洲名家所製自一千八百一十九年相傳至今已閱七十年之  
 久而其酒收存有數十年方肯出而沽賣故其熱氣概已全消



拿模只公司等西字為憑庶免為珠目之混是所切禱  
 大英一千八百八十九年 拾二月三號  
 不殺呼聲即前加珍洋行謹啟

所以 諸君沾  
 飲者均深獎譽  
 在歐洲一帶各  
 國之人無不喜  
 飲此酒因其氣  
 味清香遠勝於  
 他酒故也是以  
 本行特辦此酒  
 來叻發售自此  
 酒到叻而後凡  
 沽飲者無不盛  
 稱其美且此酒  
 與本坡天氣甚  
 屬合宜 諸翁  
 賜顧祈細心辨  
 認紅頭庄及以  
 上所列各標頭  
 并有來士古乙

鐵櫃出售



啟者本行所售之鐵櫃在本坡馳名  
 已久素蒙 諸君購用無不盛稱其  
 妙計此櫃之大小共有五等而價費  
 最少亦在九十五元以上而此鐵櫃  
 乃歐洲著名工師所製極為美善本  
 坡所有西人齊智人以及作椒密生  
 理諸華商多向本行購買以為貯銀  
 之用因本行所沽者均用上等物料  
 製造而成不惟能壯觀瞻且異常  
 堅固無論火燒盜劫均保無虞貨美  
 價廉莫此為甚倘諸君有欲購此廚  
 以收藏重寶可至本行選閱是幸此  
 佈 英一千八百九十年正月四號  
 不殺呼聲公司即前  
 加珍目不殺公司謹啟

正金鐘標萬蘭池酒出售



啟者本公司所督辦正金花鐘標萬蘭池酒久已馳名叻地華籍諸  
 君子均喜用之現已議定與本坡酒公司包辦以憑零沽凡 諸翁  
 有欲寄購者請至酒公司沽買便得如買成起以便配往外處者仍  
 可至本行沽買至此佈

如以上所黏各標頭無本行不殺呼聲字者即為假貨幸勿為之  
 購買本行有厚望焉  
 大英一千八百八十九年十二月三號  
 不殺呼聲即前加珍洋行謹啟

製造之法  
 精妙異常  
 酒味甚清  
 以之蒸釀  
 者皆為上  
 等之料保  
 無偽充之  
 弊此酒若  
 在本坡沽  
 飲甚屬合  
 宜且價亦  
 甚廉 諸  
 翁沽用須  
 為留心辨  
 認以防魚  
 珠之混因  
 新嘉坡五坡嘉新  
 專辦祖家頂上美酒  
 司公啟呼素五坡嘉新  
 備此售發酒美上頂家祖專